

中華民國 108 年度 4-0501271

臺北市總預算

臺北市政府教育局主管

臺北市地方教育發展基金

臺北市立木柵國民中學附屬單位預算之分預算

(特別收入基金)

臺北市立木柵國民中學編

臺北市地方教育發展基金－臺北市立木柵國民中學

目次

中華民國108年度

一、財務摘要	第 1 頁
二、業務計畫及預算概要	第 3 -9 頁
三、預算主要表	
(一) 基金來源、用途及餘絀預計表	第 11 頁
(二) 現金流量預計表	第 12 頁
四、預算明細表	
(一) 基金來源－服務收入明細表	第 13 頁
(二) 基金來源－財產處分收入明細表	第 14 頁
(三) 基金來源－其他財產收入明細表	第 15 頁
(四) 基金來源－公庫撥款收入明細表	第 16 頁
(五) 基金來源－受贈收入明細表	第 17 頁
(六) 基金來源－雜項收入明細表	第 18 頁
(七) 基金用途－國民教育計畫明細表	第 19 -28 頁
(八) 基金用途－一般行政管理計畫明細表	第 29 -31 頁
(九) 基金用途－建築及設備計畫明細表	第 32 -34 頁
五、預算參考表	
(一) 預計平衡表	第 35 頁
(二) 各項費用彙計表	第 36 -41 頁
(三) 員工人數彙計表	第 42 頁
(四) 用人費用彙計表	第 44 -47 頁
(五) 單位（或計畫）成本分析表	第 48 頁
(六) 5年來主要業務計畫分析表	第 49 頁
(七) 資本資產及長期負債明細表	第 50 頁

臺北市地方教育發展基金－臺北市立木柵國民中學

財務摘要

中華民國108年度

單位：新臺幣千元

項 目	本 年 度	上 年 度	比較增減數	%
經營成績：				
基金來源	144,167	137,473	6,694	4.87
基金用途	151,663	146,606	5,057	3.45
賸餘(短絀)	-7,496	-9,133	1,637	--
餘絀情形：				
基金餘額	1,065	8,561	-7,496	-87.56
現金流量(註)：				
現金及約當現金之淨增(減)	-7,496	-9,133	1,637	--

附註：現金流量係採現金及約當現金基礎，包括現金及自投資日起3個月內到期或清償之債權證券。

本 頁 空 白

業務計畫及預算概要

臺北市地方教育發展基金 - 臺北市立木柵國民中學

業務計畫及預算概要

中華民國 108 年度

壹、基金概況

一、設立宗旨及願景：

- (一) 本校遵照憲法第 158 條及 160 條規定，教育文化應發展國民之民族精神、自治精神，國民道德與健全體格、科學及生活智能，以培養青少年七大學習領域及十大基本能力。
- (二) 本校自 91 年度起依教育經費編列與管理法第 13 條規定設置「臺北市地方教育發展基金」，以促進教育健全發展，提昇教育經費運用績效。
- (三) 本校以營造「和諧溫馨、互信共榮」的優質校園為核心，致力培養學生成為「自信、負責、充實學習」的青少年。

二、施政重點：

- (一) 開啟多元智慧：尊重每個學生獨特的個性，以多元智慧的觀點協助他找到生命的亮點，肯定天生我才必有用，能知於學，樂於學。
- (二) 培養生活能力：培養學生帶得走的公民關鍵能力，強化自我管理、閱讀理解、理性批判、問題解決、奉獻服務、溝通表達等核心素養。
- (三) 蘊育人文情懷：在溫馨開放的校園文化中，孕育人文情懷，學會尊重、包容；建構生命的價值、完成人性的開展。
- (四) 建置溫馨民主的校園文化：
 1. 以參與式管理、落實行政、教師會、家長會三者的良性互動。
 2. 以學生第一，教學優先的觀念提昇行政服務效率。
 3. 放下威權心態，開啟校園民主之風氣。
- (五) 推動適性教學：
 1. 落實校本課程理念，採多元化、活潑化的教學及評量。
 2. 運用校內、外資源，加強多元學習能力。
 3. 關懷相對弱勢學生之教學及輔導。
 4. 推動行動學習，充實學生運用資訊之知能，並提昇教師運用學習載具教學之能力。
- (六) 辦理發展性的訓輔活動：
 1. 辦理各項活動、競賽及展演。
 2. 推動校內外學習服務。
 3. 發展績優社團及校隊，如籃球隊、醒獅隊、童軍團等。

業務計畫及預算概要

中華民國 108 年度

4.加強新興領域教育的辦理，並融入各科教學以收成效。

三、組織概況（另附組織系統圖）：

本校設置校長 1 人，綜理全校校務，下設教務處、學生事務處、總務處、輔導室、會計室、人事室及補習學校等單位。

內部分層業務如下：

（一）教務處：秉承校長之命，辦理全校教務事項。

- 1.教學組：掌理課程編排、課業考查、學藝競賽、教學研究、教師進修、差假教師調代課及缺補課查核等事項。
- 2.註冊組：掌理註冊、編班、轉學、學籍保管、各項獎助學金補助及成績考查等有關學籍事項。
- 3.設備組：掌理教科書編選、教學用具之管理、保管等事項。
- 4.資訊組：掌理電腦設備及區域網路之管理、保管等事項。

（二）學生事務處：秉承校長之命，辦理全校學生事務事項。

- 1.訓育組：掌理訓育計畫之擬定及辦理各類訓育等活動。
- 2.生教組：掌理學生日常生活常規，辦理交通導護各項事項。
- 3.體育組：掌理學生體育活動、體格鍛鍊等事項。
- 4.衛生組：掌理健康檢查，個人及環境衛生檢查、保健等事項。

（三）總務處：秉承校長之命，辦理全校總務事項。

- 1.事務組：掌理校舍、校具、財產、物品採購保管、校舍建築、維修等事項。
- 2.出納組：辦理現金、零用金、票據等收支事項、辦理員工薪津發放及各項扣繳等事項。
- 3.文書組：辦理公文收發登記與典守學校印信，撰擬繕校及檔案保管等事項。

（四）輔導室：秉承校長之命，辦理全校學生學習、生活及生涯輔導。

- 1.輔導組：掌理學生個案建立、學習輔導、生活輔導、生涯輔導及兩性教育、親職教育等事項。
- 2.資料組：掌理輔導資料蒐集建檔、組訓愛心家長、社區人力整合、出版親職刊物等事項。
- 3.特教組：擬訂特殊教育計畫章則、親師輔導諮詢、特教班甄選鑑別、實施各項診斷測驗、特教學生追蹤輔導等事項。

臺北市地方教育發展基金 - 臺北市立木柵國民中學

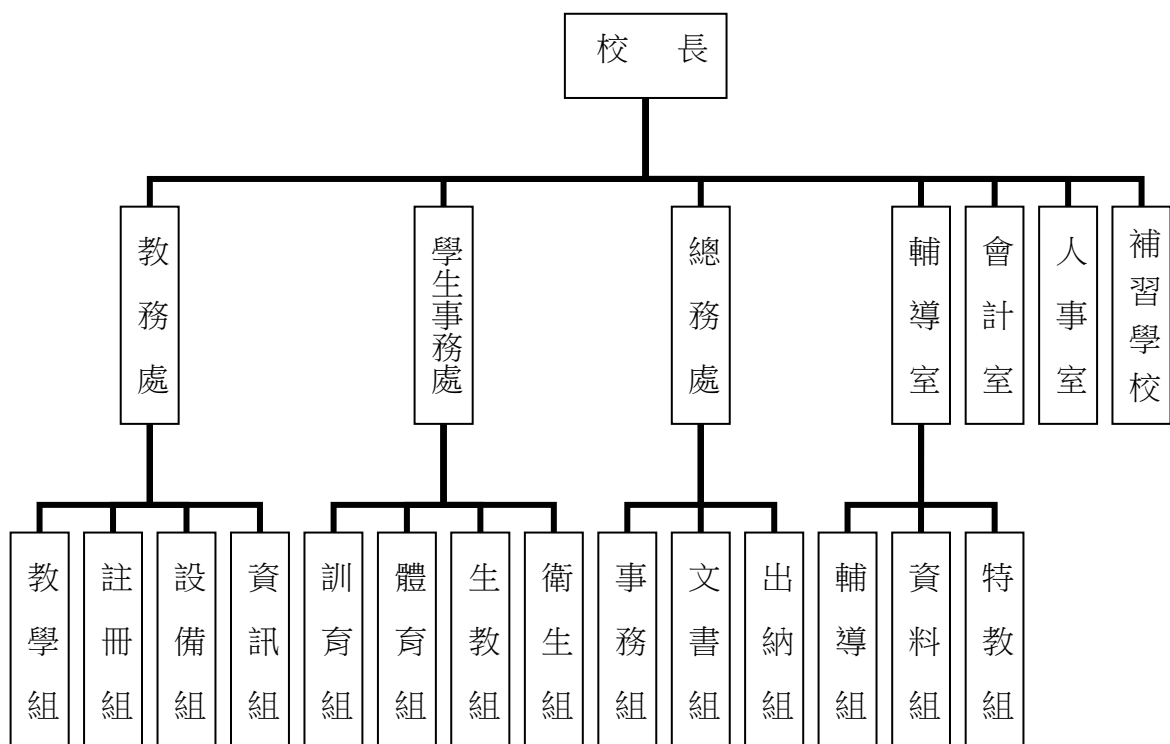
業務計畫及預算概要

中華民國 108 年度

(五) 會計室：秉承上級主計機關之監督與指導，並受校長之指揮，依法辦理歲計、會計、統計等事項。

(六) 人事室：秉承上級人事機關之監督與指導，並受校長之指揮，依法辦理人事管理查核等事項。

(七) 補習學校：秉承校長之命，辦理補習學校教務及學生事務等事項。



四、基金歸類及屬性：

本校地方教育發展基金依據教育經費編列與管理法第 13 條規定設置，本基金為預算法第 4 條第 1 項第 2 款第 5 目所定之特別收入基金，以本府教育局為管理機關。

臺北市地方教育發展基金 - 臺北市立木柵國民中學

業務計畫及預算概要

中華民國 108 年度

貳、業務計畫

本年度業務計畫重點與預算配合情形及預期績效，詳列如下：

單位：新臺幣千元

業務計畫名稱	計畫重點內容	預算數	預 期 績 效
國民教育計畫	辦理各項教學、學生事務及輔導等業務。	123,885	1.新購電腦、機具、圖書等各科教學設備，充實各科教材及用具。 2.革新教學方法，提高教學效能。 3.辦理教師甄選、指定活動等項目。
一般行政管理計畫	綜理學校總務、人事、會計等業務。	22,689	配合校務推動行政處室支援工作，進而增進校務運作。
建築及設備計畫	購置教學所需教學設備等及改善教學環境。	5,089	辦理各學科因應教學課程需要購置教學設備，另辦理老舊教室暨教學空間整修工程、弘毅樓門更新工程，專科教室環境改善工程，以改善教學環境，增進教學效能，並提高行政效率。

參、預算概要

一、基金來源及用途之預計：

(一) 本年度基金來源：

服務收入 2 萬元、財產處分收入 3 萬 5 千元、其他財產收入 16 萬 6 千元、公庫撥款收入 1 億 4,379 萬 3 千元、受贈收入 5 千元、雜項收入 14 萬 8 千元，本年度基金來源 1 億 4,416 萬 7 千元，較上年度預算數 1 億 3,747 萬 3 千元，增加 669 萬 4 千元，約 4.87%，主要係公庫撥款收入增編所致。

(二) 本年度基金用途：

國民教育計畫 1 億 2,388 萬 5 千元，一般行政管理計畫 2,268 萬 9 千元，建築及設備計畫 508 萬 9 千元，本年度基金用途 1 億 5,166 萬 3 千元，較上年度預算數 1 億 4,660 萬 6 千元，增加 505 萬 7 千元，約 3.45%，主要係用人費用增加所致。

臺北市地方教育發展基金 - 臺北市立木柵國民中學

業務計畫及預算概要

中華民國 108 年度

二、基金餘絀之預計：

本年度基金來源及用途相抵後，差短 749 萬 6 千元，較上年度預算數差短 913 萬 3 千元，減少 163 萬 7 千元，約 17.92%，將移用以前基金餘額 749 萬 6 千元支應。

三、現金流量之預計：

本年度業務活動淨現金流出 749 萬 6 千元。

四、補辦預算事項：詳補辦預算明細表

(一) 購建固定資產 10 萬元

1.106 年度教育局學校設施改善準備，補助臺北市各級公立學校增設飲水機計畫，內屬設備部分移列固定資產 10 萬元。

肆、年度關鍵績效指標：

關鍵策略目標	關鍵績效指標	衡量標準	年度目標值
精進中小學教育	參與提升教學課程發展計畫數	參與提升教學課程發展計畫件數	3 件

伍、前年度及上年度已過期間實施狀況及成果概述：

一、前（106）年度決算結果及績效達成情形：

(一) 前年度決算結果：

1.基金來源：決算數 1 億 5,995 萬 1 千元，較預算數 1 億 5,619 萬 2 千元，計增加 375 萬 9 千元，約 2.41%，主要係因教育部補助收入增加所致。

2.基金用途：決算數 1 億 5,992 萬 4 千元，較預算數 1 億 6,128 萬 6 千元，計減少 136 萬 2 千元，約 0.84%，主要係因減班員額減少覈實支用賸餘所致。

臺北市地方教育發展基金 - 臺北市立木柵國民中學

業務計畫及預算概要

中華民國 108 年度

(二) 前年度績效達成情形分析：

年度績效目標	衡量指標	年度目標值	績效衡量暨達成情形分析
精進中小學教育	參與提升教學課程發展計畫數	4 件	參與提升教學課程發展計畫數共 4 件，達原訂目標值。

二、上 (107) 年度已過期間預算執行情形及績效達成情形：

(一) 上年度預算截至 107 年 5 月 31 日止執行情形：

1. 基金來源：實際執行數 6,111 萬 9 千元，較預算分配數 6,087 萬 7 千元，計增加 24 萬 2 千元，約 0.40%，主要係因雜項收入增加所致。
2. 基金用途：實際執行數 6,808 萬元，較預算分配數 7,001 萬元，計減少 193 萬元，約 2.76%，主要係因用人費用提前分配所致。

(二) 上 (107) 年度績效達成情形分析：

年度績效目標	衡量指標	年度目標值	績效衡量暨達成情形分析
精進中小學教育	參與提升教學課程發展計畫數	5 件	截至 107 年 6 月 (106 學年度第 2 學期止)，參與提升教學課程發展計畫數共 4 件，達原訂目標值之 80%。

陸、其他：無。

臺北市地方教育發展基金－臺北市立木柵國民中學

補辦預算明細表

中華民國108年度

單位：新臺幣元

項 目	金額	辦理 年度	說 明
合計	100,000		
購建固定資產	100,000		
購置雜項設備	100,000	106	
飲水機	100,000		教育局學校設施改善準備，補助臺北市各級公立學校增設飲水機計畫，內屬設備部分移列固定資產。

備註：各管理機關(構)依預算法第 8 8 條規定補辦預算，應確係不及編入年度預算，且因經營環境發生重大變遷或正常業務(含執行中央補助款項目)之確實需要，並經主管機關核轉本府核准先行辦理者；不具急迫性之事項，仍應儘可能納入預算辦理。

本 頁 空 白

預算主要表

臺北市地方教育發展基金－臺北市立木柵國民中學

基金來源、用途及餘絀預計表

中華民國108年度

單位：新臺幣千元

前年度決算數	項 目	本年度預算數	上年度預算數	比較增減（－）
159,951	基金來源	144,167	137,473	6,694
14	勞務收入	20	20	
14	服務收入	20	20	
218	財產收入	201	201	
25	財產處分收入	35	35	
193	其他財產收入	166	166	
159,503	政府撥入收入	143,793	137,098	6,695
157,344	公庫撥款收入	143,793	137,098	6,695
2,159	政府其他撥入收入			
4	教學收入			
4	學雜費收入			
212	其他收入	153	153	
2	受贈收入	5	5	
210	雜項收入	148	148	
159,924	基金用途	151,663	146,606	5,057
120,977	國民教育計畫	123,885	121,116	2,769
20,864	一般行政管理計畫	22,689	20,875	1,814
18,083	建築及設備計畫	5,089	4,616	473
27	本期賸餘(短絀)	-7,496	-9,133	1,637
17,667	期初基金餘額	8,561	12,574	-4,013
17,694	期末基金餘額	1,065	3,440	-2,375

註：前年度決算數及上年度預算數細數之和與總數或略有出入，係四捨五入關係，以下各表同。

臺北市地方教育發展基金－臺北市立木柵國民中學

現金流量預計表

中華民國108年度

單位：新臺幣千元

項 目	本 預	年 算	度 數	說 明
業務活動之現金流量				
本期賸餘(短絀)			-7,496	
業務活動之淨現金流入(流出)			-7,496	
其他活動之現金流量				
其他活動之淨現金流入(流出)				
現金及約當現金之淨增(淨減)			-7,496	
期初現金及約當現金			20,175	
期末現金及約當現金			12,679	

註：本表係採現金及約當現金基礎，包括現金及自投資日起3個月內到期或清償之債權證券。

預算明細表

臺北市地方教育發展基金－臺北市立木柵國民中學

基金來源－服務收入明細表

中華民國108年度

單位：新臺幣元

科 目	單位	本 年 度 預 算 數			說 明
		數量 業務量	利(費)率	金 額	
合計				20,000	
服務收入	人	40	500	20,000	較上年度預算數20,000元，無增減。 教師甄選報名費收入(收支對列)。
				20,000	

臺北市地方教育發展基金－臺北市立木柵國民中學

基金來源－財產處分收入明細表

中華民國108年度

單位：新臺幣元

科 目	單位	本 年 度 預 算 數			說 明
		數量 業務量	利(費)率	金 額	
合計				35,000	
財產處分收入	年	1	35,000	35,000	較上年度預算數35,000元，無增減。 報廢財產變賣收入。

臺北市地方教育發展基金－臺北市立木柵國民中學

基金來源－其他財產收入明細表

中華民國108年度

單位：新臺幣元

科 目	單位	本 年 度 預 算 數			說 明
		數量 業務量	利(費)率	金 額	
合計				166,000	
其他財產收入				166,000	較上年度預算數166,000元，無增減。 員生消費合作社房地使用費。 校園開放場地使用費(收支對列)。
	年	1	16,000	16,000	
	年	1	150,000	150,000	

臺北市地方教育發展基金－臺北市立木柵國民中學

基金來源－公庫撥款收入明細表

中華民國108年度

單位：新臺幣元

科 目	單位	本 年 度 預 算 數			說 明
		數量 業務量	利(費)率	金 額	
合計				143,793,000	
公庫撥款收入	年	1	143,793,000	143,793,000	較上年度預算數137,098,237元，增加6,694,763元。 市府補助款。

臺北市地方教育發展基金－臺北市立木柵國民中學

基金來源－受贈收入明細表

中華民國108年度

單位：新臺幣元

科 目	單位	本 年 度 預 算 數			說 明
		數量 業務量	利(費)率	金 額	
合計				5,000	
受贈收入	年	1	5,000	5,000	較上年度預算數5,000元，無增減。 捐贈本校教育儲蓄戶等。
				5,000	

臺北市地方教育發展基金－臺北市立木柵國民中學

基金來源－雜項收入明細表

中華民國108年度

單位：新臺幣元

科 目	單 位	本 年 度 預 算 數			說 明
		數量 業務量	利(費)率	金 額	
合計				148,000	
雜項收入				148,000	較上年度預算數148,400元，減少400元。
	年	1	7,000	7,000	數位學生證補卡費收入等。
	年	1	5,000	5,000	影印卡加值費收入等。
	年	1	8,000	8,000	圖說工本費收入等。
	年	1	5,000	5,000	公物破壞賠償金收入等。
	年	1	123,000	123,000	其他雜項收入等。

臺北市地方教育發展基金－臺北市立木柵國民中學

基金用途－國民教育計畫明細表

中華民國108年度

單位：新臺幣元

前年度 決算數	上年度 預算數	科 目	本 年 度 預 算 數	說 明
120,976,822	121,115,575	合計	123,885,000	
112,237,964	114,134,376	用人費用	116,279,000	
52,734,648	51,588,000	正式員額薪資	55,332,000	較上年度預算數51,588,000元，增加3,744,000元。
52,734,648	51,588,000	職員薪金	55,332,000	
			49,896,000	教職員59人薪金(詳用人費用彙計表)(含教育部補助導師費288,000元及專任輔導教師1,280,000元)。
			5,436,000	特教教職員6人薪金(詳用人費用彙計表)。
3,232,369	4,176,480	聘僱及兼職人員薪資	4,113,120	較上年度預算數4,176,480元，減少63,360元。
3,232,369	4,176,480	兼職人員酬金	4,113,120	
			108,000	教師兼補校導師費，3班*12月*3,000元(含教育部補助36,000元)。
			72,000	兼任補校行政人員(校長、總務)工作補助費，2人*12月*3,000元。
			120,000	兼任補校行政人員(人事、會計及幹事2人)工作補助費，4人*12月*2,500元。
			1,140,480	補校教師授課鐘點費，72節*44週*360元。
			43,200	兼任補校行政人員(組長)工作補助費，120節*360元。
			164,160	補助調整授課鐘點費之外聘教師勞、健保及勞退費用(教育部補助款)。
			1,641,600	補助調整教師授課鐘點費，57人*2節*40週*360元(教育部補助款)。
			633,600	教師代課鐘點費，本校編制教師總人數65人，按9分之1計，編列8人，每人220節，總節數8人x220節=1,760節，每節360元。
			172,800	補助調整授課特教教師鐘點費，6人*2節*40週*360元(教育部補助款)。
			17,280	補助調整授課鐘點費之外聘教師勞、健保及勞退費用(教育部補助款)。
437,553	721,670	超時工作報酬	925,531	較上年度預算數721,670元，增加203,861元。
437,553	721,670	加班費	925,531	
			491,730	不休假出勤加班費。

臺北市地方教育發展基金－臺北市立木柵國民中學

基金用途－國民教育計畫明細表

中華民國108年度

單位：新臺幣元

前年度 決算數	上年度 預算數	科 目	本 年 度 預 算 數	說 明
			6,660	補習學校教職員趕辦業務、活動等加班費(班級業務費)。
			66,970	教職員趕辦業務、活動等加班費(班級業務費)。
			266,260	教職員工加班費。
			85,401	不休假出勤加班費。
			3,330	身心障礙資源班教師超時加班費(班級業務費)。
			1,480	國中人權、法治、品德教育活動工作人員加班費。
			3,700	教師甄選工作人員逾時加班費(收支對列)。
11,896,055	12,158,500	獎金	12,573,500	較上年度預算數12,158,500元，增加415,000元。
		考績獎金	5,762,000	
5,215,951	5,815,000		5,309,000	依考績法規定核發之獎金。
			453,000	依考績法規定核發之獎金。
		年終獎金	6,811,500	
6,680,104	6,343,500		6,237,000	依規定於年節加發之獎金。
			574,500	依規定於年節加發之獎金。
36,694,542	38,914,556	退休及卹償金	36,399,944	較上年度預算數38,914,556元，減少2,514,612元。
		職員退休及離職金	36,399,944	
36,694,542	38,914,556		4,361,760	提撥退撫基金。
			462,384	提撥退撫基金。
			35,000	退休人員年終慰問金。
			31,540,800	退休人員月退休金，78人x31,300元x12月=29,296,800元；退休遺族月撫慰金，11人x17,000元x12月=2,244,000元；合計31,540,800元。
7,242,797	6,575,170	福利費	6,934,905	較上年度預算數6,575,170元，增加359,735元。
		分擔員工保險費	4,699,740	
5,227,558	4,333,800		4,242,288	分擔公保、勞保、健保費。
			457,452	分擔公保、勞保、健保費。
220,530	326,500	傷病醫藥費	326,500	

臺北市地方教育發展基金－臺北市立木柵國民中學

基金用途－國民教育計畫明細表

中華民國108年度

單位：新臺幣元

前年度 決算數	上年度 預算數	科 目	本 年 度 預 算 數	說 明
527,968	648,900	員工通勤交通費	38,500 288,000 585,900 378,000 163,800	教職員健康檢查補助費，11人*3,500元。 教職員健康檢查補助費，18人*16,000元。 教師上下班交通費，30人*10月*2段*630元。 教師上下班交通費，26人*10月*1段*630元。
1,266,741	1,265,970	其他福利費	12,600 31,500 1,322,765 208,000 48,000 42,000 534,345 125,420 365,000	教師上下班交通費，1人*10月*2段*630元。 教師上下班交通費，5人*10月*1段*630元。 休假旅遊補助費。 休假旅遊補助費。 退休人員三節慰問金，7人*6,000元。 子女教育補助費。 結婚補助費，31,355元*2月*2人。 喪葬補助費，36,500元*5月*2人。
4,563,883	2,819,672	服務費用	2,889,000	
872,730	1,102,644	水電費	1,061,386	較上年度預算數1,102,644元，減少41,258元。
781,288	978,440	工作場所電費	937,546 877,546 60,000	班級電費。 校園開放場地電費(收支對列)。
91,442	124,204	工作場所水費	123,840 113,840 10,000	班級水費。 校園開放場地水費(收支對列)。
73,930	70,510	郵電費	64,450	較上年度預算數70,510元，減少6,060元。
2,702	3,410	郵費	3,950 3,950	寄發通知單、調查表、其他郵件等郵資，2學期*1,975元(班級業務費)。
71,228	67,100	電話費	59,900 50,400 9,500	電話費，2學期*25,200元(班級業務費)。 校園開放場地電話費(收支對列)。
		數據通信費	600 600	悠遊卡網路連線費，1臺*12月*50元(新

臺北市地方教育發展基金－臺北市立木柵國民中學

基金用途－國民教育計畫明細表

中華民國108年度

單位：新臺幣元

前年度 決算數	上年度 預算數	科 目	本 年 度 預 算 數	說 明
				增)。
73,763	77,530	旅運費	72,880	較上年度預算數77,530元，減少4,650元。
65,428	74,430	國內旅費	69,780	
			9,300	因公市外出差旅費。
			930	補習學校教職員外勤洽辦公務或辦理活動等短程車資(班級業務費)。
			6,930	教職員外勤洽辦公務或辦理活動等短程車資(班級業務費)。
			51,150	校外教學隨隊人員出差旅費，11人*3天*1,550元。
			1,470	身心障礙資源班教師外勤洽辦公務或辦理活動等短程車資(班級業務費)。
	3,100	貨物運費	3,100	
			3,100	各種體育活動、露營、展覽等物品搬運費，2學期*1,550元。
8,335		其他旅運費		
222,137	226,900	印刷裝訂與廣告費	212,880	較上年度預算數226,900元，減少14,020元。
222,137	226,900	印刷及裝訂費	212,880	
			46,410	印製教學用表冊、獎狀等(班級材料費)。
			17,670	補習學校用表冊、獎狀等，3班*5,890元(班級材料費)。
			100,000	活化教學用印刷費等。
			29,600	教師專業成長專題暨相關文件印刷費。
			19,200	辦理輔導活動印刷費。
843,131	790,400	修理保養及保固費	856,000	較上年度預算數790,400元，增加65,600元。
385,863	350,750	一般房屋修護費	453,000	
			36,000	補習學校校舍修繕費用，3班*12,000元。
			176,000	校舍修繕費用，16班*11,000元。
			141,000	校舍修繕費用，8班*17,625元。
			100,000	綠屋頂計畫屋頂維護費(由教育局移列)。
203,396	212,400	機械及設備修護費	182,000	
			160,000	教學用機械設備等器材養護費，16班*10,000元。
			22,000	電腦設備維護費(電腦專案計畫)。
253,872	227,250	雜項設備修護費	221,000	

臺北市地方教育發展基金－臺北市立木柵國民中學

基金用途－國民教育計畫明細表

中華民國108年度

單位：新臺幣元

前年度 決算數	上年度 預算數	科 目	本 年 度 預 算 數	說 明
			112,000	黑板及其他教學器材等養護費，16班*7,000元。
			12,000	補習學校黑板及其他教學器材等養護費，3班*4,000元。
			59,000	黑板及其他教學器材等養護費，8班*7,375元。
			38,000	校園開放場地器材等維護費(收支對列)。
2,225,749	152,288	一般服務費	146,704	較上年度預算數152,288元，減少5,584元。
7,638	18,288	佣金、匯費、經理費及手續費	16,704	
			864	補習學校委託超商代收學雜費手續費，24人*2學期*18元。
			15,840	委託超商代收學雜費手續費，440人*2學期*18元。
2,089,272		計時與計件人員酬金		
128,839	134,000	體育活動費	130,000	
			118,000	文康活動費，本校編列教職員59人，每人編列2,000元。
			12,000	文康活動費，本校編列教職員6人，每人編列2,000元。
252,443	399,400	專業服務費	474,700	較上年度預算數399,400元，增加75,300元。
132,920	232,800	講課鐘點、稿費、出席審查及查詢費	308,100	
			57,600	分組活動外聘鐘點費。
			14,400	身心障礙資源班教材編輯費，2班*12月*600元。
			3,200	特教宣導研習講座鐘點費(班級業務費)。
			24,000	活化教學外聘鐘點費。
			30,000	課後社團活動授課鐘點費。
			19,200	推展性別平等教育鐘點費。
			1,600	小田園教育體驗實習計畫鐘點費。
			12,800	教師專業成長研習外聘教師鐘點費。
			6,400	教師專業成長研習內聘教師鐘點費。
			3,200	國中適性入學宣導講師鐘點費(含教育部補助2,000元)。

臺北市地方教育發展基金－臺北市立木柵國民中學

基金用途－國民教育計畫明細表

中華民國108年度

單位：新臺幣元

前年度 決算數	上年度 預算數	科 目	本 年 度 預 算 數	說 明
			8,000	辦理輔導活動專家學者出席費。
			6,400	辦理相關輔導活動宣導鐘點費。
			6,000	童軍活動外聘教師鐘點費。
			20,000	籃球營授課鐘點費。
			14,400	國中人權、法治、品德教育活動外聘授課 講師費。
			2,400	辦理技職教育、免試及十二年國教校園宣 導內聘鐘點費。
			62,500	學情障學生鑑定專家學者出席費(新增)。
			16,000	學情障學生鑑定專家學者審查費(新增)。
26,700	8,400	委託檢驗(定)試驗認證費	8,400	
			8,400	飲水機水質檢驗費，7臺*1,200元。
	11,000	試務甄選費	11,000	
			11,000	教師甄選試務費用(收支對列)。
35,223		電腦軟體服務費		
57,600	147,200	其他專業服務費	147,200	
			115,200	游泳池水電清潔維護費，16班*7,200元。
			32,000	校園開放場地安全人力保全費(收支對列)。
1,094,868	1,477,127	材料及用品費	2,045,000	
501,389	343,600	使用材料費	745,420	較上年度預算數343,600元，增加401,820元 。
501,389	343,600	設備零件	745,420	
			256,000	改善汰換中等學校普通教室學生課桌椅 ，160套*1,600元(新增)。
			24,000	會議椅，16張*1,500元(新增)。
			50,320	個案會議桌，8張*6,290元(新增)。
			1,800	補習學校教學用事務用具等，3班*600元(班 級材料費)。
			27,000	學校教學用事務用具等，24班*1,125元(班級 材料費)。
			13,000	身心障礙資源班教學用事務用具等，2班 *6,500元(班級材料費)。
			12,500	網路電話，5臺*2,500元，(班級設備費移列) 。
			6,000	藥品推車1臺(班級設備費移列)(新增)。

臺北市地方教育發展基金－臺北市立木柵國民中學

基金用途－國民教育計畫明細表

中華民國108年度

單位：新臺幣元

前年度 決算數	上年度 預算數	科 目	本 年 度 預 算 數	說 明
			35,000	電腦教室電腦椅，25張*1,400元，(班級設備費移列)。
			8,000	資料方格櫃(輔導室)，10個*800元，(班級設備費移列)(新增)。
			10,000	簡報筆(輔導室)，5支*2,000元，(班級設備費移列)(新增)。
			9,000	教室及辦公室用傘桶，30個*300元，(班級設備費移列)(新增)。
			53,000	直立式四層公文櫃(輔導室)，10個*5,300元(班級設備費移列)(新增)。
			3,000	收納櫃1個(輔導室)(班級設備費移列)(新增)。
			9,000	汰舊換新冰箱1臺(班級設備費移列)(新增)。
			18,000	PoE網路供電交換器(8埠)，2臺*9,000元(班級設備費移列)(新增)。
			7,000	電風扇，5臺*1,400元，(班級設備費移列)(新增)。
			4,750	護貝機1臺(學務處)(班級設備費移列)(新增)。
			100,800	電腦設備維護及管理費，16班*6,300元(電腦專案計畫)。
			50,000	綠屋頂計畫設備(由教育局移列)。
			30,000	程式設計教學用材料(新增)。
			17,250	圓板凳(生活科技教室整修工程設備費移列)，25張*690元(新增)。
593,479	1,133,527	用品消耗	1,299,580	較上年度預算數1,133,527元，增加166,053元。
500	2,900	辦公(事務)用品	8,400	
			800	國中適性入學宣導文具用品。
			2,100	教師甄選文具用品等(收支對列)。
			5,500	學情障學生鑑定工作用文具等耗材(新增)。
51,641	67,057	報章雜誌	67,300	
			33,600	報章、雜誌之訂閱等費用，24班*1,400元(班級材料費)。
			33,700	圖書(由班級設備費移列)。
	10,000	服裝	10,000	

臺北市地方教育發展基金－臺北市立木柵國民中學

基金用途－國民教育計畫明細表

中華民國108年度

單位：新臺幣元

前年度 決算數	上年度 預算數	科 目	本 年 度 預 算 數	說 明
5,000	15,000	醫療用品(非醫療院所使用)	10,000	體育、軍國樂團等社團制服，2學期*5,000元(班級業務費)。
			15,000	健康中心藥品。
536,338	1,038,570	其他用品消耗	1,198,880	敬師活動費，85人*600元(新增)。
			247,000	中低收入戶學生用教科書，190人*1,300元。
			21,060	補習學校教學用材料費等，3班*7,020元(班級材料費)。
			26,400	教學消毒藥水及衛生清潔用品等，24班*1,100元(班級材料費)。
			199,200	教學用實驗器材及各科材料等，24班*8,300元(班級材料費)。
			12,960	垃圾袋費用及衛生紙等，24班*540元(班級業務費)。
			2,400	補習學校辦理活動及教職員外勤洽辦公務逾時誤餐費用，30人次*80元(班級業務費)。
			28,400	辦理各項活動及會議或教職員外勤洽辦公務等逾時誤餐費用，355人次*80元(班級業務費)。
			30,000	補校教科書，30人*1,000元。
			6,400	辦理特教相關會議活動及身心障礙資源班教師外勤逾時誤餐費用，80人次*80元(班級業務費)。
			14,640	身心障礙資源班教學材料費，2班*7,320元(班級材料費)。
			55,000	電腦耗材(電腦專案計畫)。
			15,000	比賽用錦標、獎牌及獎品等。
			53,100	運動器材、比賽號碼衣及運動會場地佈置等雜支。
			2,000	辦理運動會活動逾時誤餐費用，25人次*80元。
			146,000	活化教學用耗材及雜支等。
			5,800	推展性別平等教育用材料費。

臺北市地方教育發展基金－臺北市立木柵國民中學

基金用途－國民教育計畫明細表

中華民國108年度

單位：新臺幣元

前年度決算數	上年度預算數	科 目	本 年 度 預 算 數	說 明
			88,400	小田園教育體驗實習計畫。
			1,200	教師專業成長研習用雜支等。
			23,200	國中生涯發展教育材料費。
			100,000	綠屋頂計畫資材(由教育局移列)。
			16,400	輔導適性評量測驗等費用。
			1,600	童軍活動材料費等。
			16,000	童軍教育用帳篷、炊具、木棍等工具，2團*8,000元。
			8,000	籃球營使用籃球等，20顆*400元。
			2,000	籃球營場地佈置及其他雜支等。
			2,400	辦理童軍活動逾時誤餐費用，30人次*80元。
			3,720	國中人權、法治、品德教育活動材料等。
			400	辦理國中人權、法治、品德教育活動逾時誤餐費用，5人次*80元。
			3,200	辦理教師甄選工作逾時誤餐費用，40人次*80元(收支對列)。
			16,000	學情障學生鑑定工作小組會議逾時誤餐費用，200人次*80元(新增)。
4,800	4,800	租金、償債、利息及相關手續費	8,000	
4,800	4,800	雜項設備租金	8,000	較上年度預算數4,800元，增加3,200元。
4,800	4,800	雜項設備租金	8,000	
			4,800	電錶月租費，12月*400元(班級業務費)。
			320	配合預算編列至千元，增列進位數320元。
			2,880	悠遊卡刷卡機月租費，1臺*12月*240元(新增)。
2,992,470	2,544,000	會費、捐助、補助、分攤、照護、救濟與交流活動費	2,534,000	
57,000	66,000	捐助、補助與獎助	64,000	較上年度預算數66,000元，減少2,000元。
57,000	66,000	獎助學員生給與	64,000	
			10,000	教育關懷獎每校推薦1名學生獎助金。
			54,000	優秀學生獎學金，27班*2學期*1,000元。
2,935,470	2,478,000	補貼、獎勵、慰問、照護與救濟	2,470,000	較上年度預算數2,478,000元，減少8,000元。
10,000		慰問金、照護及濟助金		

臺北市地方教育發展基金－臺北市立木柵國民中學

基金用途－國民教育計畫明細表

中華民國108年度

單位：新臺幣元

前年度 決算數	上年度 預算數	科 目	本 年 度 預 算 數	說 明
2,925,470	2,478,000	其他補貼、獎勵、慰問、照 護與救濟	2,470,000	
			160,000	補助學校午餐使用有機蔬菜或有機米計畫，500人*40週*1次*8元。
			2,310,000	清寒學生餐費補助，210人*200日*55元。
82,837	135,600	其他	130,000	
82,837	135,600	其他支出	130,000	較上年度預算數135,600元，減少5,600元。
82,837	135,600	其他	130,000	
			75,000	導護費。
			55,000	班級自治費，550人*2學期*50元。

臺北市地方教育發展基金－臺北市立木柵國民中學

基金用途－一般行政管理計畫明細表

中華民國108年度

單位：新臺幣元

前年度 決算數	上年度 預算數	科 目	本 年 度 預 算 數	說 明
20,864,319	20,874,843	合計	22,689,000	
19,988,332	19,745,223	用人費用	21,528,000	
13,169,285	12,984,000	正式員額薪資	14,352,000	較上年度預算數12,984,000元，增加1,368,000元。
10,867,805	10,848,000	職員薪金	12,216,000	
			12,216,000	教職員15人薪金(詳用人費用彙計表)。
1,143,240	1,104,000	工員工資	1,104,000	
			1,104,000	工員5人工資(詳用人費用彙計表)。
1,158,240	1,032,000	警餉	1,032,000	
			1,032,000	校警2人薪金(詳用人費用彙計表)。
614,636	660,135	超時工作報酬	720,624	較上年度預算數660,135元，增加60,489元。
614,636	660,135	加班費	720,624	
			720,624	不休假出勤加班費。
3,222,774	3,405,000	獎金	3,538,500	較上年度預算數3,405,000元，增加133,500元。
				。
1,574,930	1,782,000	考績獎金	1,744,500	
			1,744,500	依考績法規定核發之獎金。
1,647,844	1,623,000	年終獎金	1,794,000	
			1,794,000	依規定於年節加發之獎金。
1,247,824	1,112,496	退休及卹償金	1,221,072	較上年度預算數1,112,496元，增加108,576元。
				。
1,076,332	1,024,176	職員退休及離職金	1,132,752	
			1,132,752	提撥退撫基金。
171,492	88,320	工員退休及離職金	88,320	
			88,320	提撥勞工退休準備金。
1,733,813	1,583,592	福利費	1,695,804	較上年度預算數1,583,592元，增加112,212元。
				。
1,263,781	1,169,712	分擔員工保險費	1,281,924	
			1,281,924	分擔公保、勞保、健保費。
158,760	173,880	員工通勤交通費	173,880	
			45,360	員工上下班交通費，3人*12月*2段*630元。
			128,520	員工上下班交通費，17人*12月*1段*630元。
				。
311,272	240,000	其他福利費	240,000	

臺北市地方教育發展基金－臺北市立木柵國民中學

基金用途－一般行政管理計畫明細表

中華民國108年度

單位：新臺幣元

前年度 決算數	上年度 預算數	科 目	本 年 度 預 算 數	說 明
			240,000	休假旅遊補助費。
608,167	762,000	服務費用	812,000	
9,793	20,000	郵電費		較上年度預算數20,000元，減少20,000元。
9,793	20,000	電話費		
129,364	160,000	一般服務費	160,000	較上年度預算數160,000元，無增減。
91,925	120,000	外包費	120,000	
			120,000	消化超額職工3人(技工、工友)業務外包費，3人*40,000元。
37,439	40,000	體育活動費	40,000	
			40,000	文康活動費，本校編列教職員15人，工員3人，校警2人，合計20人，每人編列2,000元。
397,010	510,000	專業服務費	580,000	較上年度預算數510,000元，增加70,000元。
397,010	510,000	其他專業服務費	580,000	
			170,000	校園安全機械定點等保全費用。
			410,000	校園安全機動巡邏等保全費用。
72,000	72,000	公共關係費	72,000	較上年度預算數72,000元，無增減。
72,000	72,000	公共關係費	72,000	
			72,000	校長特別費，12月*6,000元。
266,820	366,620	材料及用品費	348,000	
266,820	366,620	用品消耗	348,000	較上年度預算數366,620元，減少18,620元。
261,000	351,620	辦公(事務)用品	342,000	
			341,900	統籌業務費計算如下：普通班24班，1,290元x15班X12月=232,200元，810元X9班X12月=87,480元，補習學校3班，645元X3班X12月=23,220元，以上合計342,900元，除依實際需求移列會費1,000元外，其餘如列數。
			100	配合預算編列至千元，增列進位數100元。
5,820	15,000	服裝	6,000	
			2,200	校警皮鞋，2人*1雙*1,100元。
			3,000	校警夏服(成立第34年)，2人*1套*1,500元。
			600	校警服裝配備，2人*300元。
			200	校警襪子，2雙*100元。
1,000	1,000	會費、捐助、補助、分攤、照護、救濟與交流活動費	1,000	

臺北市地方教育發展基金－臺北市立木柵國民中學

基金用途－一般行政管理計畫明細表

中華民國108年度

單位：新臺幣元

前年度 決算數	上年度 預算數	科 目	本 年 度 預 算 數	說 明
1,000	1,000	會費	1,000	較上年度預算數1,000元，無增減。
1,000	1,000	職業團體會費	1,000	
			1,000	護理師1人公會會費(統籌業務費)。

臺北市地方教育發展基金－臺北市立木柵國民中學

基金用途－建築及設備計畫明細表

中華民國108年度

單位：新臺幣元

前年度 決算數	上年度 預算數	科 目	本 年 度 預 算 數	說 明
18,082,990	4,615,587	合計	5,089,000	
18,082,990	4,615,587	購建固定資產、無形資產及非理財 目的之長期投資	5,089,000	
2,966,235	1,607,843	購建固定資產	916,000	
2,966,235	1,607,843	一般建築及設備計畫	916,000	
36,000	24,000	班級設備	262,000	
36,000	24,000	購置雜項設備	262,000	
			95,000	新購實驗室抽氣式藥品櫃1個。 。
			44,000	汰舊換新飲水機，2臺*22,000 元。
			51,000	汰舊換新蒸飯箱，3臺*17,000 元。
			48,000	汰舊換新紅外線彩色監視攝影 機，4臺*12,000元。
			24,000	汰舊換新監視攝影主機1臺。
515,000	1,406,000	資訊設備	654,000	
515,000	1,406,000	購置機械及設備	654,000	
			110,000	汰舊換新網路及資訊周邊設備 (電腦專案計畫)。
			400,000	汰舊換新個人電腦，16部 *25,000元(電腦專案計畫)。
			144,000	新購平板電腦，12臺*12,000元(電腦專案計畫)。
2,415,235	177,843	校園設備		
2,323,235	133,843	購置機械及設備		
	26,000	購置交通及運輸設備		
92,000	18,000	購置雜項設備		
	36,000	購置無形資產	36,000	
	36,000	一般建築及設備計畫	36,000	
	36,000	資訊設備	36,000	
	36,000	購置電腦軟體	36,000	
			36,000	電腦教學軟體費(電腦專案計 畫)。
15,116,755	2,971,744	遞延支出	4,137,000	
15,116,755	2,971,744	一般建築及設備計畫	4,137,000	
		老舊教室暨教學空間整修	1,907,000	

臺北市地方教育發展基金－臺北市立木柵國民中學

基金用途－建築及設備計畫明細表

中華民國108年度

單位：新臺幣元

前年度 決算數	上年度 預算數	科 目	本 年 度 預 算 數	說 明
		工程		
		遞延修繕房屋建築支出	1,907,000	
			1,745,629	一、施工費。
			122,194	二、委託技術服務費(總包價 法)。
			5,000	簡易室內裝修審查費。
			34,177	三、工程管理費(按施工費約 2%提列)。
		弘毅樓門更新工程	1,248,000	
		遞延修繕房屋建築支出	1,248,000	
			1,166,640	一、施工費。
			58,332	二、委託技術服務費(總包價 法)。
			23,028	三、工程管理費(按施工費約 2%提列)。
		專科教室環境改善工程	982,000	
		遞延修繕房屋建築支出	982,000	
			901,606	一、施工費。
			63,112	二、委託技術服務費(總包價 法)。
			17,282	三、工程管理費(按施工費約 2%提列)。
15,116,755	2,971,744	校園整修工程		
15,116,755	2,971,744	遞延修繕房屋建築支出		

本 頁 空 白

預 算 參 考 表

臺北市地方教育發展基金－臺北市立木柵國民中學

預計平衡表

中華民國108年12月31日

單位：新臺幣千元

106年(前年) 12月31日 決算數	科 目	108年12月31日 預計數	107年12月31日 預計數	比較增減(-)
2,282,531	資產合計	2,265,902	2,273,398	-7,496
2,282,531	資產	2,265,902	2,273,398	-7,496
29,508	流動資產	12,879	20,375	-7,496
29,308	現金	12,679	20,175	-7,496
29,308	銀行存款	12,679	20,175	-7,496
200	預付款項	200	200	
200	預付費用	200	200	
4,882	投資、長期應收款項、貸墊款及準備金	4,882	4,882	
4,882	準備金	4,882	4,882	
4,371	退休及離職準備金	4,371	4,371	
511	其他準備金	511	511	
2,248,141	其他資產	2,248,141	2,248,141	
2,248,141	什項資產	2,248,141	2,248,141	
31	暫付及待結轉帳項	31	31	
2,248,110	代管資產	2,248,110	2,248,110	
2,282,531	負債及基金餘額合計	2,265,902	2,273,398	-7,496
2,264,837	負債	2,264,837	2,264,837	
9,521	流動負債	9,520	9,520	
9,486	應付款項	9,486	9,486	
1,452	應付代收款	1,452	1,452	
66	應付費用	66	66	
7,968	應付工程款	7,968	7,968	
34	預收款項	34	34	
34	預收收入	34	34	
2,255,317	其他負債	2,255,317	2,255,317	
2,255,317	什項負債	2,255,317	2,255,317	
2,834	存入保證金	2,834	2,834	
4,371	應付退休及離職金	4,371	4,371	
2,248,110	應付代管資產	2,248,110	2,248,110	
2	暫收及待結轉帳項	2	2	
17,694	基金餘額	1,065	8,561	-7,496
17,694	基金餘額	1,065	8,561	-7,496
17,694	基金餘額	1,065	8,561	-7,496
17,694	累積餘額	1,065	8,561	-7,496

註：1.信託代理與保證資產(負債)前年度決算數0元，上年度調整後預計數0元，本年度預計數0元。2.或有資產(負債)0元。
3.本基金自93年度起，本固定項目分開原則，將屬長期固定帳項，包括固定資產6,273,141元、無形資產61,200元及長期債務0元等，另立帳類管理，未納入本表。

臺北市地方教育發展基金

各項費用

中華民國

前年度 決算數	上年度 預算數	計畫別		合計	國民教育計畫
		用途別科目			
159,924,131	146,606,005	合計		151,663,000	123,885,000
132,226,296	133,879,599	用人費用		137,807,000	116,279,000
65,903,933	64,572,000	正式員額薪資		69,684,000	55,332,000
63,602,453	62,436,000	職員薪金		67,548,000	55,332,000
1,143,240	1,104,000	工員工資		1,104,000	
1,158,240	1,032,000	警餉		1,032,000	
3,232,369	4,176,480	聘僱及兼職人員薪資		4,113,120	4,113,120
3,232,369	4,176,480	兼職人員酬金		4,113,120	4,113,120
1,052,189	1,381,805	超時工作報酬		1,646,155	925,531
1,052,189	1,381,805	加班費		1,646,155	925,531
15,118,829	15,563,500	獎金		16,112,000	12,573,500
6,790,881	7,597,000	考績獎金		7,506,500	5,762,000
8,327,948	7,966,500	年終獎金		8,605,500	6,811,500
37,942,366	40,027,052	退休及卹償金		37,621,016	36,399,944
37,770,874	39,938,732	職員退休及離職金		37,532,696	36,399,944
171,492	88,320	工員退休及離職金		88,320	
8,976,610	8,158,762	福利費		8,630,709	6,934,905
6,491,339	5,503,512	分擔員工保險費		5,981,664	4,699,740
220,530	326,500	傷病醫藥費		326,500	326,500
686,728	822,780	員工通勤交通費		759,780	585,900
1,578,013	1,505,970	其他福利費		1,562,765	1,322,765
5,172,050	3,581,672	服務費用		3,701,000	2,889,000
872,730	1,102,644	水電費		1,061,386	1,061,386
781,288	978,440	工作場所電費		937,546	937,546
91,442	124,204	工作場所水費		123,840	123,840
83,723	90,510	郵電費		64,450	64,450
2,702	3,410	郵費		3,950	3,950
81,021	87,100	電話費		59,900	59,900
		數據通信費		600	600
73,763	77,530	旅運費		72,880	72,880
65,428	74,430	國內旅費		69,780	69,780

—臺北市立木柵國民中學

彙計表

108年度

單位：新臺幣元

一般行政管理計畫	建築及設備計畫				
22,689,000	5,089,000				
21,528,000					
14,352,000					
12,216,000					
1,104,000					
1,032,000					
720,624					
720,624					
3,538,500					
1,744,500					
1,794,000					
1,221,072					
1,132,752					
88,320					
1,695,804					
1,281,924					
173,880					
240,000					
812,000					

臺北市地方教育發展基金

各項費用

中華民國

前年度 決算數	上年度 預算數	計畫別		合計	國民教育計畫
		用途別科目			
	3,100	貨物運費		3,100	3,100
8,335		其他旅運費			
222,137	226,900	印刷裝訂與廣告費		212,880	212,880
222,137	226,900	印刷及裝訂費		212,880	212,880
843,131	790,400	修理保養及保固費		856,000	856,000
385,863	350,750	一般房屋修護費		453,000	453,000
203,396	212,400	機械及設備修護費		182,000	182,000
253,872	227,250	雜項設備修護費		221,000	221,000
2,355,113	312,288	一般服務費		306,704	146,704
7,638	18,288	佣金、匯費、經理費及手續費		16,704	16,704
91,925	120,000	外包費		120,000	
2,089,272		計時與計件人員酬金			
166,278	174,000	體育活動費		170,000	130,000
649,453	909,400	專業服務費		1,054,700	474,700
132,920	232,800	講課鐘點、稿費、出席審查及查詢費		308,100	308,100
26,700	8,400	委託檢驗(定)試驗認證費		8,400	8,400
	11,000	試務甄選費		11,000	11,000
35,223		電腦軟體服務費			
454,610	657,200	其他專業服務費		727,200	147,200
72,000	72,000	公共關係費		72,000	
72,000	72,000	公共關係費		72,000	
1,361,688	1,843,747	材料及用品費		2,393,000	2,045,000
501,389	343,600	使用材料費		745,420	745,420
501,389	343,600	設備零件		745,420	745,420
860,299	1,500,147	用品消耗		1,647,580	1,299,580
261,500	354,520	辦公(事務)用品		350,400	8,400
51,641	67,057	報章雜誌		67,300	67,300
5,820	25,000	服裝		16,000	10,000
5,000	15,000	醫療用品(非醫療院所使用)		15,000	15,000
536,338	1,038,570	其他用品消耗		1,198,880	1,198,880
4,800	4,800	租金、償債、利息及相關手續費		8,000	8,000

—臺北市立木柵國民中學

彙計表

108年度

單位：新臺幣元

一般行政管理計畫	建築及設備計畫				
160,000					
120,000					
40,000					
580,000					
580,000					
72,000					
72,000					
348,000					
348,000					
342,000					
6,000					

臺北市地方教育發展基金

各項費用

中華民國

前年度 決算數	上年度 預算數	計畫別		合計	國民教育計畫
		用途別科目			
4,800	4,800	雜項設備租金		8,000	8,000
4,800	4,800	雜項設備租金		8,000	8,000
18,082,990	4,615,587	購建固定資產、無形資產及非理財目的 之長期投資		5,089,000	
2,966,235	1,607,843	購建固定資產		916,000	
2,838,235	1,539,843	購置機械及設備		654,000	
	26,000	購置交通及運輸設備			
128,000	42,000	購置雜項設備		262,000	
	36,000	購置無形資產		36,000	
	36,000	購置電腦軟體		36,000	
15,116,755	2,971,744	遞延支出		4,137,000	
15,116,755	2,971,744	遞延修繕房屋建築支出		4,137,000	
2,993,470	2,545,000	會費、捐助、補助、分攤、照護、救濟 與交流活動費		2,535,000	2,534,000
1,000	1,000	會費		1,000	
1,000	1,000	職業團體會費		1,000	
57,000	66,000	捐助、補助與獎助		64,000	64,000
57,000	66,000	獎助學員生給與		64,000	64,000
2,935,470	2,478,000	補貼、獎勵、慰問、照護與救濟		2,470,000	2,470,000
10,000		慰問金、照護及濟助金			
2,925,470	2,478,000	其他補貼、獎勵、慰問、照護與救 濟		2,470,000	2,470,000
82,837	135,600	其他		130,000	130,000
82,837	135,600	其他支出		130,000	130,000
82,837	135,600	其他		130,000	130,000

一 臺北市立木柵國民中學

彙計表

108年度

單位：新臺幣元

一般行政管理計畫	建築及設備計畫				
	5,089,000				
	916,000				
	654,000				
	262,000				
	36,000				
	36,000				
	4,137,000				
	4,137,000				
1,000					
1,000					
1,000					

臺北市地方教育發展基金－臺北市立木柵國民中學

員工人數彙計表

中華民國108年度

單位：人

計 畫 及 項 目	上年度最高可 進用員額數	本年度 增減(-)數	本年度最高可 進用員額數	說 明
合計	87	-2	85	
國民教育計畫部分	67	-2	65	
正式職員	67	-2	65	
一般行政管理計畫部分	20		20	
正式職員	17		17	
正式工員	3		3	

註：1.108年度外包費編列辦理消化超額職工3人業務外包費用計12萬元。

本 頁 空 白

臺北市地方教育發展基金

用人費用

中華民國

計畫及項目	合計	正式 員額 薪資	聘僱 人員 薪資	超時 工作 報酬	津貼	獎 金		
						年終獎金	考績獎金	其他
合計	137,807,000	69,684,000		1,646,155		8,605,500	7,506,500	
國民教育計畫	116,279,000	55,332,000		925,531		6,811,500	5,762,000	
職員薪金	55,332,000	55,332,000						
兼職人員 酬金	4,113,120							
加班費	925,531			925,531				
考績獎金	5,762,000						5,762,000	
年終獎金	6,811,500					6,811,500		
職員退休 及離職金	36,399,944							
分擔員工 保險費	4,699,740							
傷病醫藥 費	326,500							
員工通勤 交通費	585,900							
其他福利 費	1,322,765							
一般行政管理計畫	21,528,000	14,352,000		720,624		1,794,000	1,744,500	
職員薪金	12,216,000	12,216,000						
工員工資	1,104,000	1,104,000						
警餉	1,032,000	1,032,000						
加班費	720,624			720,624				
考績獎金	1,744,500						1,744,500	
年終獎金	1,794,000					1,794,000		
職員退休 及離職金	1,132,752							
工員退休 及離職金	88,320							

—臺北市立木柵國民中學

彙計表

108年度

單位：新臺幣元

退休及卹償金		資遣費	福 利 費					提繳費	兼任 人員 用人 費用
退休金	卹償金		分擔 保險費	傷病 醫藥費	提撥 福利金	員工通勤 交通費	其他		
37,621,016			5,981,664	326,500		759,780	1,562,765	4,113,120	
36,399,944			4,699,740	326,500		585,900	1,322,765	4,113,120	
36,399,944			4,699,740	326,500		585,900	1,322,765	4,113,120	
1,221,072			1,281,924			173,880	240,000		
1,132,752									
88,320									

臺北市地方教育發展基金

用人費用

中華民國

計畫及項目	合計	正式 員額 薪資	聘僱 人員 薪資	超時 工作 報酬	津貼	獎 金		
						年終獎金	考績獎金	其他
分擔員工 保險費	1,281,924							
員工通勤 交通費	173,880							
其他福利 費	240,000							

註：1.本表不包含臨時工員薪津。
2.108年度外包費編列辦理消化超額職工3人業務外包費用計12萬元。

— 臺北市立木柵國民中學

彙計表

108年度

單位：新臺幣元

退休及卹償金		資遣費	福 利 費				提繳費	兼任 人員 用人 費用
退休金	卹償金		分擔 保險費	傷病 醫藥費	提撥 福利金	員工通勤 交通費		
			1,281,924			173,880	240,000	

臺北市地方教育發展基金－臺北市立木柵國民中學

單位（或計畫）成本分析表

中華民國108年度

單位：新臺幣千元

計畫別	單位	單位成本(元)或 平均利(費)率	數量	預算數	說明
合計				151,663	
國民教育計畫				123,885	
一般行政管理計畫				22,689	
建築及設備計畫				5,089	

臺北市地方教育發展基金－臺北市立木柵國民中學

5年來主要業務計畫分析表

中華民國108年度

單位：新臺幣千元

年度及項目	單位	數量	單位成本(元)或平均利(費)率	金額	說明
(本)年度預算數					
國民教育計畫				123,885	
(上)年度預算數					
國民教育計畫				121,116	
(前)年度決算數					
國民教育計畫				120,977	
(105)年度決算數					
國民教育計畫				123,434	
(104)年度決算數					
國民教育計畫				124,362	

臺北市地方教育發展基金－臺北市立木柵國民中學

資本資產及長期負債明細表

中華民國108年度

單位：新臺幣千元

項 目	取得成本/ 舉債數	以前年度累 計折舊(耗)/ 長期投資評 價/未攤銷溢 (折)價	本 年 度 變 動				主要增減 原因說明	本年度累計折 舊(耗)/長期投 資評價變動數 /攤銷數	期末餘額
			增加		減少				
			金額	類型	金額	類型			
資產	34,476	26,786	952				2,307	6,334	
土地改良物	2,143	1,962					42	140	
機械及設備	20,508	14,127	654	增置			2,003	5,032	
交通及運輸 設備	1,997	1,742					17	238	
雜項設備	9,774	8,938	262	增置			235	863	
電腦軟體	54	18	36	增置			11	61	