

中華民國 112 年度 4-0501271

臺北市總預算案

臺北市政府教育局主管

臺北市地方教育發展基金

臺北市立木柵國民中學附屬單位預算之分預算

(特別收入基金)

臺北市立木柵國民中學編

臺北市地方教育發展基金－臺北市立木柵國民中學

目次

中華民國112年度

一、財務摘要	第 1 頁
二、業務計畫及預算概要	第 3 -10 頁
三、預算主要表	
(一) 基金來源、用途及餘絀預計表	第 13 頁
(二) 現金流量預計表	第 14 頁
四、預算明細表	
(一) 基金來源－服務收入明細表	第 15 頁
(二) 基金來源－財產處分收入明細表	第 16 頁
(三) 基金來源－其他財產收入明細表	第 17 頁
(四) 基金來源－公庫撥款收入明細表	第 18 頁
(五) 基金來源－受贈收入明細表	第 19 頁
(六) 基金來源－雜項收入明細表	第 20 頁
(七) 基金用途－國民教育計畫明細表	第 21 -28 頁
(八) 基金用途－一般行政管理計畫明細表	第 29 頁
(九) 基金用途－建築及設備計畫明細表	第 30 -31 頁
五、預算參考表	
(一) 預計平衡表	第 33 頁
(二) 各項費用彙計表	第 34 -39 頁
(三) 員工人數彙計表	第 40 頁
(四) 用人費用彙計表	第 42 -43 頁
(五) 單位（或計畫）成本分析表	第 44 頁
(六) 5年來主要業務計畫分析表	第 45 頁
(七) 資本資產明細表	第 46 頁

臺北市地方教育發展基金－臺北市立木柵國民中學

財務摘要

中華民國112年度

單位：新臺幣千元

項 目	本 年 度	上 年 度	比較增減數	%
經營成績：				
基金來源	137,722	134,575	3,147	2.34
基金用途	139,868	136,699	3,169	2.32
賸餘(短絀)	-2,146	-2,124	-22	--
餘絀情形：				
基金餘額	898	3,044	-2,146	-70.50
現金流量(註)：				
現金及約當現金之淨增(減)	-2,146	-2,124	-22	--

附註：現金流量係採現金及約當現金基礎，包括現金及自投資日起3個月內到期或清償之債權證券。

本 頁 空 白

業務計畫及預算概要

臺北市地方教育發展基金 - 臺北市立木柵國民中學
業務計畫及預算概要

中華民國 112 年度

壹、基金概況

一、設立宗旨及願景：

- (一) 本校遵照憲法第 158 條及 160 條規定，教育文化應發展國民之民族精神、自治精神，國民道德與健全體格、科學及生活智能，以培養八大學習領域及十大基本能力。
- (二) 本校自 91 年度起依教育經費編列與管理法第 13 條規定設置「臺北市地方教育發展基金」，以促進教育健全發展，提昇教育經費運用績效。
- (三) 本校以營造「和諧溫馨、互信共榮」的優質校園為核心，致力培養學生成為「自信、負責、充實學習」的青少年。

二、施政重點：

- (一) 開啟多元智慧：尊重每個學生獨特的個性，以多元智慧的觀點協助他找到生命的亮點，肯定天生我才必有用，能知於學，樂於學。
- (二) 培養生活能力：培養學生帶得走的公民關鍵能力，強化自我管理、閱讀理解、理性批判、問題解決、奉獻服務、溝通表達等核心素養。
- (三) 蘊育人文情懷：在溫馨開放的校園文化中，孕育人文情懷，學會尊重、包容；建構生命的價值、完成人性的開展。
- (四) 建置溫馨民主的校園文化：
 1. 以參與式管理、落實行政、教師會、家長會三者的良性互動。
 2. 以學生第一，教學優先的觀念提昇行政服務效率。
 3. 放下威權心態，開啟校園民主之風氣。
- (五) 推動適性教學：
 1. 落實校本課程理念，採多元化、活潑化的教學及評量。
 2. 運用校內、外資源，加強多元學習能力。
 3. 關懷相對弱勢學生之教學及輔導。
 4. 推動行動學習，充實學生運用資訊之知能，並提昇教師運用學習載具教學之能力。
- (六) 辦理發展性的訓輔活動：
 1. 辦理各項活動、競賽及展演。
 2. 推動校內外學習服務。
 3. 發展績優社團及校隊，如籃球隊、醒獅隊、童軍團等。

臺北市地方教育發展基金－臺北市立木柵國民中學

業務計畫及預算概要

中華民國 112 年度

4. 加強新興領域教育的辦理，並融入各科教學以收成效。

三、組織概況：

本校設置校長 1 人，綜理全校校務，下設教務處、學生事務處、總務處、輔導室、會計室、人事室及補習學校等單位。

內部分層業務如下：

(一) 教務處：秉承校長之命，辦理全校教務事項。

1. 教學組：掌理課程編排、課業考查、學藝競賽、教學研究、教師進修、差假教師調代課及缺補課查核等事項。
2. 註冊組：掌理註冊、編班、轉學、學籍保管、各項獎助學金補助及成績考查等有關學籍事項。
3. 設備組：掌理教科書編選、教學用具之管理、保管等事項。
4. 資訊組：掌理電腦設備及區域網路之管理、保管等事項。

(二) 學生事務處：秉承校長之命，辦理全校學生事務事項。

1. 訓育組：掌理訓育計畫之擬定及辦理各類訓育等活動。
2. 生教組：掌理學生日常生活常規，辦理交通導護各項事項。
3. 體育組：掌理學生體育活動、體格鍛鍊等事項。
4. 衛生組：掌理健康檢查，個人及環境衛生檢查、保健等事項。

(三) 總務處：秉承校長之命，辦理全校總務事項。

1. 事務組：辦理校舍、校具、財產、物品採購保管、校舍建築、維修等事項。
2. 出納組：辦理現金、零用金、票據等收支事項、辦理員工薪津發放及各項扣繳等事項。
3. 文書組：辦理公文收發登記與典守學校印信，撰擬繕校及檔案保管等事項。

(四) 輔導室：秉承校長之命，辦理全校學生學習、生活及生涯輔導。

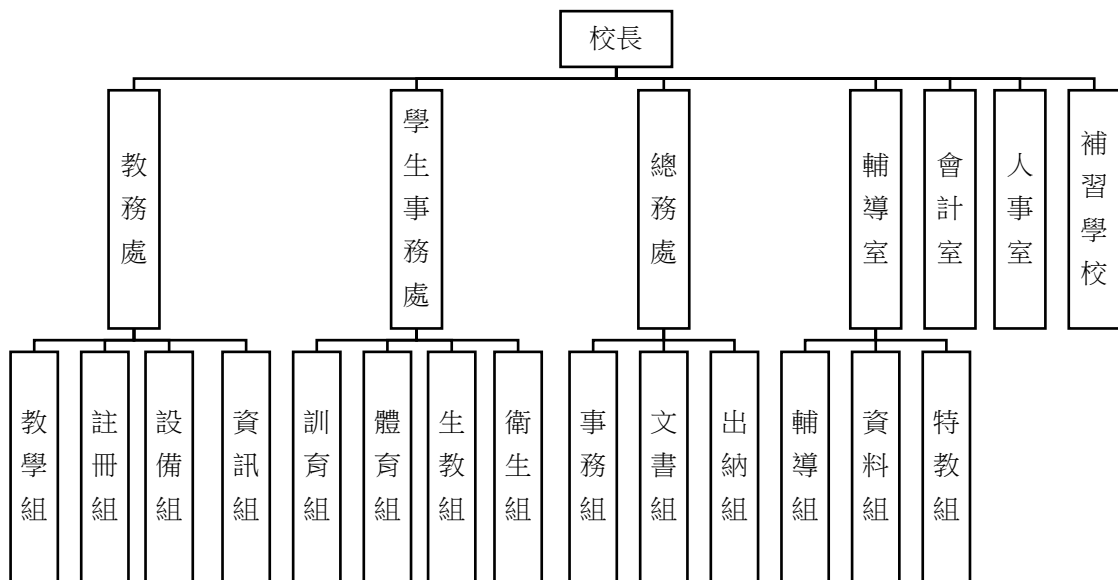
1. 輔導組：掌理學生個案建立、學習輔導、生活輔導、生涯輔導及兩性教育、親職教育等事項。
2. 資料組：掌理輔導資料蒐集建檔、組訓愛心家長、社區人力整合、出版親職刊物等事項。
3. 特教組：擬訂特殊教育計畫章則、親師輔導諮詢、特教班甄選鑑別、實施各項診斷測驗、特教學生追蹤輔導等事項。

臺北市地方教育發展基金 - 臺北市立木柵國民中學

業務計畫及預算概要

中華民國 112 年度

- (五) 會計室：秉承上級主計機關之監督與指導，並受校長之指揮，依法辦理歲計、會計、統計等事項。
- (六) 人事室：秉承上級人事機關之監督與指導，並受校長之指揮，依法辦理人事管理查核等事項。
- (七) 補習學校：秉承校長之命，辦理補習學校教務及學生事務等事項。



四、基金歸類及屬性：

本校地方教育發展基金依據教育經費編列與管理法第 13 條規定設置，本基金為預算法第 4 條第 1 項第 2 款第 5 目所定之特別收入基金，以本府教育局為管理機關。

臺北市地方教育發展基金 - 臺北市立木柵國民中學

業務計畫及預算概要

中華民國 112 年度

貳、業務計畫

一、基金來源：

單位：新臺幣千元

業務計畫	本年度預算數	實施內容
勞務收入	3	本年度預計辦理教師甄選報名費等收入。
財產收入	185	本年度預計辦理合作社房地使用收入、財產報廢變賣之殘值收入、教職員工停車收入、校園場地開放收入等。
政府撥入收入	137,300	本年度預計由公庫撥入數。
其他收入	234	本年度預計收取各界捐款收入、數位學生證補卡及廠商履約逾期罰款等收入。

二、基金用途：

單位：新臺幣千元

業務計畫	本年度預算數	實施內容
國民教育計畫	133,841	本年度預計辦理教學事項為： 1. 各項教學、學生事務、圖書及輔導等業務。 2. 新購教具、圖書等各科教學設備，充實各科教材及用具。 3. 革新教學方法，提高教學效能。 4. 教師甄選業務、指定活動等項目。
一般行政管理計畫	1,646	本年度預計辦理事項為： 1. 綜理學校總務、人事、會計等業務。 2. 配合校務推動行政處室支援工作，進而增進校務運作。
建築及設備計畫	4,381	本年度預計辦理事項為： 1. 購置各學科教學課程所需教學設備。 2. 辦理廣播系統更新工程。 3. 辦理校園教學展示空間更新與景觀綠美化工程。

臺北市地方教育發展基金 - 臺北市立木柵國民中學
業務計畫及預算概要

中華民國 112 年度

參、預算概要

一、基金來源及用途之預計：

(一) 本年度基金來源：

服務收入 3 千元、財產處分收入 5 千元、其他財產收入 18 萬元、公庫撥款收入 1 億 3,730 萬元、受贈收入 2 千元、雜項收入 23 萬 2 千元，本年度基金來源 1 億 3,772 萬 2 千元，較上年度預算數 1 億 3,457 萬 5 千元，增加 314 萬 7 千元，約 2.34%，主要係公庫撥款收入增編所致。

(二) 本年度基金用途：

國民教育計畫 1 億 3,384 萬 1 千元，一般行政管理計畫 164 萬 6 千元，建築及設備計畫 438 萬 1 千元，本年度基金用途 1 億 3,986 萬 8 千元，較上年度預算數 1 億 3,669 萬 9 千元，增加 316 萬 9 千元，約 2.32%，主要係用人費用增加所致。

二、基金餘絀之預計：

本年度基金來源及用途相抵後，差短 214 萬 6 千元，較上年度預算數差短 212 萬 4 千元，增加 2 萬 2 千元，將移用以前基金餘額支應。

三、現金流量之預計：

本年度業務活動淨現金流出 214 萬 6 千元。

四、補辦預算事項：詳補辦預算明細表

(一) 固定資產之建設改良擴充 176 萬 4 千元。

1.110 年度教育部補助公立國民中小學視聽教室優化計畫經費 25 萬 8 千元。

2.110 年度教育局學校設施改善準備，補助行動學習智慧教學計畫，內屬設備部分移列固定資產 9 萬 6 千元。

3.111 年度教育局學校設施改善準備，補助學生自備載具體到校學習實施計畫，內屬設備部分移列固定資產 141 萬元。

臺北市地方教育發展基金 - 臺北市立木柵國民中學

業務計畫及預算概要

中華民國 112 年度

肆、以前年度計畫實施成果概述：

一、前（110）年度計畫實施成果概述：

業務計畫	實施概況	實施成果
勞務收入	本年度預計辦理教師甄選報名費等收入。	本年度已收取教師甄選報名費 4 仟元。
財產收入	本年度預計辦理合作社房地使用收入、財產報廢變賣之殘值收入、校園場地開放收入等。	本年度已收取教職員工停車收入 4 萬 5 千元、校園場地開放收入 9 萬 7 千元等。
政府撥入收入	本年度預計由公庫撥入數。	本年度已收取公庫撥入數 1 億 2,745 萬 8 千元及教育部之補助計畫 155 萬 3 千元。
其他收入	本年度預計收取各界捐款收入、數位學生證補卡及廠商履約逾期罰款等收入。	本年度已接受各界捐款收入 1 千元、數位學生證補卡及到離校簡訊等收入 27 萬元。
國民教育計畫	本年度預計辦理教學事項為： <ol style="list-style-type: none"> 1. 辦理各項教學、學生事務、圖書及輔導等業務。 2. 新購教具、圖書等各科教學設備，充實各科教材及用具。 3. 革新教學方法，提高教學效能。 4. 辦理教師甄選、指定活動等項目。 	<ol style="list-style-type: none"> 1. 辦理各項教學等業務。 2. 新購教學用具及圖書等設備，充實各科教材及用具。 3. 辦理各項活化教學等教師教學增能研習，提高教學效能。 4. 辦理教師甄選、前導學校、有效教案徵件比賽計畫、真人生活書、科學日、讀報教育、生活美學衣起來展演、新興科技教學應用等指定活動，達成預期目標。
一般行政管理計畫	本年度預計辦理事項為： <ol style="list-style-type: none"> 1. 綜理學校總務、人事、會計等業務。 2. 配合校務推動行政處室支援工作，進而增進校 	綜理學校總務、人事、會計等業務，並配合校務推動行政處室支援工作，進而增進校務運作，達成預期目標。

臺北市地方教育發展基金 - 臺北市立木柵國民中學

業務計畫及預算概要

中華民國 112 年度

	務運作。	
建築及設備計畫	本年度預計辦理事項為： 1. 購置各學科教學課程所需教學設備。 2. 辦理校園污排水溝整修工程。 3. 辦理弘毅樓、崇德樓、勤學樓窗戶及櫃子修繕工程。	1. 購置各學科教學課程所需教學設備。 2. 辦理校園污排水溝整修工程。 3. 辦理弘毅樓、崇德樓、勤學樓窗戶及櫃子修繕工程。

二、上年度已過期間（111 年 1 月 1 日至 5 月 31 日止）計畫實施成果概述：

業務計畫	實施概況	實施成果
勞務收入	本年度截至 5 月 31 日止預計辦理教師甄選報名費等收入。	本年度截至 5 月 31 日止無收取辦理教師甄選報名費。
財產收入	本年度截至 5 月 31 日止預計辦理合作社房地使用收入、財產報廢變賣之殘值收入、教職員工停車收入、校園場地開放收入等。	本年度截至 5 月 31 日止已辦理處分財產收入 2 千元、教職員工停車收入 2 萬 7 千元、校園場地開放收入 8 萬 9 千元等。
政府撥入收入	本年度截至 5 月 31 日止預計公庫撥入數。	本年度截至 5 月 31 日止已收取公庫撥入數 6,547 萬 6 千元及教育部之補助計畫 63 萬 7 千元。
其他收入	本年度截至 5 月 31 日止預計收取各界捐款收入、數位學生證補卡及廠商履約逾期罰款等收入。	本年度截至 5 月 31 日止已收取受贈收入 1 千元、數位學生證補卡等收入 32 萬 8 千元。
國民教育計畫	本年度截至 5 月 31 日止預計辦理教學事項為： 1. 辦理各項教學、學生事務、圖書及輔導等業務。 2. 新購教具、圖書等各科教學設備，充實各科教材及用具。 3. 革新教學方法，提高教	1. 辦理各項教學等業務。 2. 新購教學用具及圖書等設備，充實各科教材及用具。 3. 辦理各項活化教學等教師教學增能研習，提高教學效能。 4. 辦理教師甄選、前導學校、有效教案徵件比賽

臺北市地方教育發展基金 - 臺北市立木柵國民中學

業務計畫及預算概要

中華民國 112 年度

		學效能。 4. 辦理教師甄選、指定活動等項目。	計畫、讀報教育等指定活動，以達成預期目標。
一般行政管理計畫	本年度截至 5 月 31 日止預計辦理事項為： 1. 綜理學校總務、人事、會計等業務。 2. 配合校務推動行政處室支援工作，進而增進校務運作。		持續辦理學校總務、人事、會計等業務，並配合校務推動行政處室支援工作，進而增進校務運作，以達成預期目標。
建築及設備計畫	本年度截至 5 月 31 日止預計辦理事項為： 1. 購置各學科教學課程所需教學設備招標作業。 2. 辦理廣播系統更新工程招標作業。 3. 辦理校園教學展示空間更新與景觀綠美化工程招標作業。		1. 購置各學科教學課程所需教學設備招標作業。 2. 辦理廣播系統更新工程招標作業。 3. 辦理校園教學展示空間更新與景觀綠美化工程招標作業。

臺北市地方教育發展基金－臺北市立木柵國民中學

補辦預算明細表

中華民國112年度

單位：新臺幣元

項 目	金額	辦理年度	說 明
合計	1,764,000		
固定資產之建設改良擴充	1,764,000		
購置機械及設備	286,000	110	
大屏電視	148,000		教育部補助公立國民中小學視聽教室優化計畫經費。
白板	14,000		教育部補助公立國民中小學視聽教室優化計畫經費。
攝影機	28,000		教育部補助公立國民中小學視聽教室優化計畫經費。
平板電腦(11.6吋)	96,000		教育局補助行動學習智慧教學計畫，急需購置平板電腦，所需經費擬由教育局基金餘額支應。
購置交通及運輸設備	68,000	110	
錄音器	22,000		教育部補助公立國民中小學視聽教室優化計畫經費。
廣播音響	46,000		教育部補助公立國民中小學視聽教室優化計畫經費。
購置機械及設備	450,000	111	
行動載具充電櫃(含架設與設定)	450,000		教育局補助臺北市110學年度學生自備載具體(BYOD)到校學習實施計畫經費。
購置雜項設備	960,000	111	
行動載具置物櫃(含線材與設定)	960,000		教育局補助臺北市110學年度學生自備載具體(BYOD)到校學習實施計畫經費。

備註：各基金依預算法第 8 8 條規定補辦預算，應確係不及編入年度預算，且因經營環境發生重大變遷或正常業務(含執行中央補助款項目)之確實需要，並經主管機關核轉本府核准先行辦理者；不具急迫性之事項，仍應儘可能納入預算辦理。

本 頁 空 白

預算主要表

臺北市地方教育發展基金－臺北市立木柵國民中學

基金來源、用途及餘絀預計表

中華民國112年度

單位：新臺幣千元

前年度決算數	項 目	本年度預算數	上年度預算數	比較增減（－）
129,428	基金來源	137,722	134,575	3,147
4	勞務收入	3	3	
4	服務收入	3	3	
142	財產收入	185	227	-42
1	財產處分收入	5	17	-12
141	其他財產收入	180	210	-30
129,011	政府撥入收入	137,300	134,158	3,142
127,458	公庫撥款收入	137,300	134,158	3,142
1,553	政府其他撥入收入			
272	其他收入	234	187	47
1	受贈收入	2	5	-3
270	雜項收入	232	182	50
138,964	基金用途	139,868	136,699	3,169
130,638	國民教育計畫	133,841	131,176	2,665
1,276	一般行政管理計畫	1,646	1,052	594
7,051	建築及設備計畫	4,381	4,471	-90
-9,536	本期賸餘(短絀)	-2,146	-2,124	-22
14,704	期初基金餘額	3,044	3,036	8
5,168	期末基金餘額	898	912	-14

註：前年度決算數細數之和與總數或略有出入，係四捨五入關係，以下各表同。

臺北市地方教育發展基金－臺北市立木柵國民中學

現金流量預計表

中華民國112年度

單位：新臺幣千元

項 目	本 預	年 算	度 數	說 明
業務活動之現金流量				
本期賸餘(短絀)			-2,146	
業務活動之淨現金流入(流出)			-2,146	
其他活動之現金流量				
其他活動之淨現金流入(流出)				
現金及約當現金之淨增(淨減)			-2,146	
期初現金及約當現金			8,419	
期末現金及約當現金			6,273	

註：本表係採現金及約當現金基礎，包括現金及自投資日起3個月內到期或清償之債權證券。

預算明細表

臺北市地方教育發展基金－臺北市立木柵國民中學

基金來源－服務收入明細表

中華民國112年度

單位：新臺幣元

科 目	單 位	本 年 度 預 算 數			說 明
		數 量 業 務 量	利(費)率	金 額	
合計 服務收入	人	10	300	3,000 3,000 3,000	較上年度預算數3,000元，無增減。 教師甄選報名費收入。

臺北市地方教育發展基金－臺北市立木柵國民中學

基金來源－財產處分收入明細表

中華民國112年度

單位：新臺幣元

科 目	單位	本 年 度 預 算 數			說 明
		數量 業務量	利(費)率	金 額	
合計 財產處分收入	年	1	5,000	5,000 5,000 5,000	較上年度預算數17,000元，減少 12,000元。 報廢財產變賣收入。

臺北市地方教育發展基金－臺北市立木柵國民中學

基金來源－其他財產收入明細表

中華民國112年度

單位：新臺幣元

科 目	單 位	本 年 度 預 算 數			說 明
		數 量 業 務 量	利(費)率	金 額	
合計				180,000	
其他財產收入				180,000	較上年度預算數210,000元，減少30,000元。
	年	1	150,000	150,000	校園開放場地使用費(收支對列)。
	年	1	30,000	30,000	教職員工停車收入(收支對列)(新增)。

臺北市地方教育發展基金－臺北市立木柵國民中學

基金來源－公庫撥款收入明細表

中華民國112年度

單位：新臺幣元

科 目	單位	本 年 度 預 算 數			說 明
		數量 業務量	利(費)率	金 額	
合計				137,300,000	
公庫撥款收入	年	1	137,300,000	137,300,000	較上年度預算數134,158,000元，增加3,142,000元。 市府補助款。

臺北市地方教育發展基金－臺北市立木柵國民中學

基金來源－受贈收入明細表

中華民國112年度

單位：新臺幣元

科 目	單位	本 年 度 預 算 數			說 明
		數量 業務量	利(費)率	金 額	
合計 受贈收入	年	1	2,000	2,000 2,000 2,000	較上年度預算數5,000元，減少3,000元。 捐贈本校教育儲蓄戶等。

臺北市地方教育發展基金－臺北市立木柵國民中學

基金來源－雜項收入明細表

中華民國112年度

單位：新臺幣元

科 目	單 位	本 年 度 預 算 數			說 明
		數 量 業 務 量	利(費)率	金 額	
合計				232,000	
雜項收入				232,000	較上年度預算數182,000元，增加50,000元。
	年	1	7,000	7,000	數位學生證補卡費收入等。
	年	1	225,000	225,000	其他雜項收入等。

臺北市地方教育發展基金－臺北市立木柵國民中學

基金用途－國民教育計畫明細表

中華民國112年度

單位：新臺幣元

前年度 決算數	上年度 預算數	科 目	本 年 度 預 算 數	說 明
130,637,626	131,176,000	合 計	133,841,000	
124,134,807	125,262,000	用人費用	128,156,000	
60,560,814	59,388,000	正式員額薪資	60,444,000	較上年度預算數59,388,000元，增加1,056,000元。
58,885,441	57,612,000	職員薪金	59,184,000	
			54,432,000	教職員64人薪金(含職員12人)(詳用人費用彙計表)(含教育部補助導師費216,000元及專任輔導教師1,280,000元)。
			4,752,000	特教教師6人薪金(詳用人費用彙計表)。
795,240	744,000	工員工資	744,000	工員2人工資(詳用人費用彙計表)。
880,133	1,032,000	警餉	516,000	校警1人薪金(詳用人費用彙計表)。
3,700,032	3,563,040	聘僱及兼職人員薪資	3,563,040	較上年度預算數3,563,040元，無增減。
3,700,032	3,563,040	兼職人員酬金	3,563,040	
			172,800	補助調整授課特教教師鐘點費(教育部補助款)，6人*2節*40週*360元。
			17,280	補助調整授課鐘點費之外聘教師勞、健保及勞退費用(教育部補助款)。
			108,000	教師兼補校導師費(含教育部補助36,000元)，3班*12月*3,000元。
			144,000	兼任補校行政人員(人事、會計及幹事2人)工作補助費，4人*12月*3,000元。
			84,000	兼任補校行政人員(校長、總務)工作補助費，2人*12月*3,500元。
			950,400	補校教師授課鐘點費，3班*44週*20節*360元。
			1,353,600	補助調整教師授課鐘點費(教育部補助款)，47人*2節*40週*360元。
			554,400	教師代課鐘點費，本校編制教師總人數55人，按9分之1計，編列7人，每人220節，總節數7人x220節=1,540節，每節360元。
			43,200	兼任補校行政人員(組長)工作補助費，1人*12月*3,600元。
			135,360	補助調整授課鐘點費之外聘教師勞、健保及勞退費用(教育部補助款)。
1,594,952	1,808,659	超時工作報酬	1,777,344	較上年度預算數1,808,659元，減少31,315元。

臺北市地方教育發展基金－臺北市立木柵國民中學

基金用途－國民教育計畫明細表

中華民國112年度

單位：新臺幣元

前年度 決算數	上年度 預算數	科 目	本 年 度 預 算 數	說 明
1,594,952	1,808,659	加班費	1,777,344	
			1,523,669	不休假出勤加班費。
			213,008	教職員工加班費。
			40,667	不休假出勤加班費。
14,172,963	14,940,194	獎金	15,468,194	較上年度預算數14,940,194元，增加528,000元。
6,506,896	7,552,000	考績獎金	7,913,000	
			396,000	依考績法規定核發之獎金。
			7,517,000	依考績法規定核發之獎金。
7,666,067	7,388,194	年終獎金	7,555,194	
			594,000	依規定於年節加發之獎金。
			6,961,194	依規定於年節加發之獎金。
35,940,988	37,958,888	退休及卹償金	39,187,520	較上年度預算數37,958,888元，增加1,228,632元。
35,861,464	37,899,368	職員退休及離職金	39,128,000	
			5,959,140	提撥退撫基金。
			526,500	提撥退撫基金。
			35,000	退休人員年終慰問金。
			32,607,360	退休人員月退休金，80人x31,365元x12月=30,110,400元；退休遺族遺屬年金(月撫慰金)，12人x17,340元x12月=2,496,960元；合計32,607,360元。
79,524	59,520	工員退休及離職金	59,520	提撥勞工退休準備金。
8,165,058	7,603,219	福利費	7,715,902	較上年度預算數7,603,219元，增加112,683元。
6,310,039	5,247,348	分擔員工保險費	5,231,772	
			4,822,632	分擔公保、勞保、健保費。
			409,140	分擔公保、勞保、健保費。
162,200	220,900	傷病醫藥費	245,800	
			160,000	教職員健康檢查補助費，10人*16,000元。
			4,800	職業安全衛生健康檢查經費，4人*1,200元。
			81,000	教職員健康檢查補助費，18人*4,500元。
591,450	687,540	員工通勤交通費	688,800	
			37,800	教師上下班交通費，5人*12月*630元。

臺北市地方教育發展基金－臺北市立木柵國民中學

基金用途－國民教育計畫明細表

中華民國112年度

單位：新臺幣元

前年度 決算數	上年度 預算數	科 目	本 年 度 預 算 數	說 明
			10,080	教師上下班交通費，1人*10月*1,008元。
			58,800	教師上下班交通費，5人*10月*1,176元。
			166,320	教職員上下班交通費，11人*12月*1,260元。
			226,800	教師上下班交通費，36人*10月*630元。
			189,000	教師上下班交通費，15人*10月* 1,260元。
1,101,369	1,447,431	其他福利費	1,549,530	
			496,000	休假旅遊補助費。
			16,000	休假旅遊補助費。
			36,000	退休人員三節慰問金，6人*6,000元。
			130,520	結婚補助費，2人*2月*32,630元。
			379,800	喪葬補助費，2人*5月*37,980元。
			491,210	子女教育補助費。
2,568,738	2,189,000	服務費用	2,287,000	
653,214	815,320	水電費	827,882	較上年度預算數815,320元，增加12,562元。
607,956	753,000	工作場所電費	783,000	
			60,000	校園開放場地電費(收支對列)。
			250,152	學生在校作息時間內使用冷氣設備電費，21班*11,912元(新增)。
			472,848	電費基本費。
45,258	62,320	工作場所水費	44,882	
			34,882	水費基本費。
			10,000	校園開放場地水費(收支對列)。
	5,000	郵電費	5,000	較上年度預算數5,000元，無增減。
	5,000	電話費	5,000	校園開放場地電話費(收支對列)。
69,445	55,050	旅運費	95,880	較上年度預算數55,050元，增加40,830元。
62,445	46,500	國內旅費	87,330	
			46,500	校外教學隨隊人員出差旅費10人*3天*1,550元。
			4,650	教職員工因公出差旅費。
			36,180	學生參與各項比賽等出差旅費(班級材料費)。
7,000	8,550	貨物運費	8,550	
			1,550	各種體育活動、露營、展覽等物品搬運

臺北市地方教育發展基金－臺北市立木柵國民中學

基金用途－國民教育計畫明細表

中華民國112年度

單位：新臺幣元

前年度 決算數	上年度 預算數	科 目	本 年 度 預 算 數	說 明
				費。
			7,000	童軍活動物品搬運費。
55,963	96,830	印刷裝訂與廣告費	96,830	較上年度預算數96,830元，無增減。
55,963	96,830	印刷及裝訂費	96,830	
			12,000	辦理輔導活動印刷費。
			30,000	活化教學印刷費。
			30,000	印製教學用表冊、獎狀等(班級材料費)。
			24,830	印製教學用考卷費等(班級業務費)。
663,008	690,400	修理保養及保固費	732,000	較上年度預算數690,400元，增加41,600元。
303,727	280,000	一般房屋修護費	310,000	
			200,000	學校校舍及其他建築等修繕費用。
			40,000	校園開放場地維護費(收支對列)。
			40,000	綠屋頂計畫維護費。
			30,000	校園停車空間場地維護費(收支對列)(新增)。
153,645	170,400	機械及設備修護費	170,000	
			150,000	各項機械設備等保養修護。
			20,000	電腦設備維護費(電腦專案計畫)。
205,636	240,000	雜項設備修護費	252,000	
			8,000	校園開放場地器材等維護費(收支對列)。
			202,000	教學器材等保養修繕費。
			42,000	冷氣設備維護費，21班*2,000元(新增)。
150,916	151,600	一般服務費	150,608	較上年度預算數151,600元，減少992元。
3,166	3,600	佣金、匯費、經理費及手續費	4,608	
			4,392	委託超商代收學雜費手續費，366人*2學期*6元。
			216	補習學校委託超商代收學雜費手續費，18人*2學期*6元。
147,750	148,000	體育活動費	146,000	
			134,000	文康活動費，本校編列教職員64人，工員2人，校警1人，合計67人，每人編列2,000元。
			12,000	文康活動費，本校編列教職員6人，每人編列2,000元。

臺北市地方教育發展基金－臺北市立木柵國民中學

基金用途－國民教育計畫明細表

中華民國112年度

單位：新臺幣元

前年度決算數	上年度預算數	科目	本年度預算數	說明
976,192	374,800	專業服務費	378,800	較上年度預算數374,800元，增加4,000元。
912,592	252,400	講課鐘點、稿費、出席審查及查詢費	256,400	
			56,000	分組活動外聘講座鐘點費，28節*2,000元。
			14,400	身心障礙資源班教材編輯費，2班*12月*600元。
			4,000	特教宣導研習外聘講座鐘點費(班級業務費)，2節*2,000元。
			20,000	活化教學講座外聘講座鐘點費，10節*2,000元。
			20,000	活化教學講座內聘講座鐘點費，20節*1,000元。
			10,000	辦理輔導活動專家學者出席費，4人次*2,500元。
			8,000	辦理相關輔導活動宣導外聘講座鐘點費，4節*2,000元。
			10,000	籃球營教師鐘點費。
			6,000	童軍活動外聘講座鐘點費，3節*2,000元。
			2,000	童軍活動內聘講座鐘點費，2節*1,000元。
			30,000	課後社團活動授課鐘點費。
			10,000	性別平等事件諮詢會議專家學者出席費，4人次*2,500元。
			10,000	性別平等教育宣導活動外聘講座鐘點費，5節*2,000元。
			2,000	小田園教育體驗學習外聘講座鐘點費。
			18,000	小田園教育體驗學習內聘講座鐘點費，18節*1,000元。
			30,000	辦理兩公約人權、法治、品德教育、特教、輔導、環教、生命、資訊安全等各類依法宣導活動外聘講座鐘點費，15節*2,000元。
			2,000	辦理技職教育、免試及十二年國教校園宣導外聘講座鐘點費。
			4,000	國中適性入學宣導外聘講座鐘點費(含教育部補助2,000元)，2節*2,000元。
6,000	6,000	委託檢驗(定)試驗認證費	6,000	飲水機水質檢驗費，5臺*1,200元。

臺北市地方教育發展基金－臺北市立木柵國民中學

基金用途－國民教育計畫明細表

中華民國112年度

單位：新臺幣元

前年度 決算數	上年度 預算數	科 目	本 年 度 預 算 數	說 明
	3,000	試務甄選費	3,000	教師甄選試務費用。
36,000		電腦軟體服務費		
21,600	113,400	其他專業服務費	113,400	
			27,000	校園開放場地安全人力保全費(收支對列)。
			86,400	游泳池水電清潔維護費，12班*7,200元。
1,782,224	1,312,000	材料及用品費	980,000	
867,260	624,477	使用材料費	285,850	較上年度預算數624,477元，減少338,627元。
				。
867,260	624,477	設備零件	285,850	
			113,400	電腦設備維護及管理費，18班*6,300元。
			94,500	閱讀桌，15張*6,300元(班級設備費移列)(新增)。
			30,000	監視攝影機，4臺*7,500元(班級設備費移列)(新增)。
			14,100	鐵製資料櫃，6組*2,350元(班級設備費移列)(新增)。
			5,000	書櫃1組(班級設備費移列)(新增)。
			2,200	電動攪拌器1臺(班級設備費移列)(新增)。
			4,800	充電電鑽1臺(班級設備費移列)(新增)。
			8,030	護貝機1臺(班級設備費移列)(新增)。
			13,820	學校教學用事務用具等(班級材料費)。
914,964	687,523	用品消耗	694,150	較上年度預算數687,523元，增加6,627元。
2,400	2,400	辦公(事務)用品	2,400	身心障礙資源班辦公事務費(班級業務費)。
55,070	50,040	報章雜誌	54,800	
			24,800	圖書(由班級設備費移列)。
			30,000	報章、雜誌之訂閱等費用(班級材料費)。
14,995	15,000	醫療用品(非醫療院所使用)	15,000	健康中心藥品。
842,499	620,083	其他用品消耗	621,950	
			36,910	垃圾袋費用及衛生紙等(班級業務費)。
			60,220	教學消毒藥水及衛生清潔用品等(班級材料費)。
			120,000	教學用實驗器材及各科材料等(班級材料費)。
				。
			28,000	辦理各項活動及會議或教職員外勤洽辦公

臺北市地方教育發展基金－臺北市立木柵國民中學

基金用途－國民教育計畫明細表

中華民國112年度

單位：新臺幣元

前年度 決算數	上年度 預算數	科 目	本 年 度 預 算 數	說 明
				務等逾時誤餐餐盒費用，280人次*100元(班級業務費)。
			13,000	童軍教育活動，2團*6,500元。
			49,460	影印室事務用品(班級業務費)。
			30,000	補校教科書，30人*1,000元。
			8,000	辦理特教相關會議活動及身心障礙資源班教師外勤逾時誤餐餐盒費用，80人次*100元(班級業務費)。
			13,820	身心障礙資源班教學材料費(班級材料費)。
			10,000	比賽用錦標、獎牌及獎品等。
			2,400	辦理運動會活動逾時誤餐餐盒費用，24人次*100元。
			37,900	運動耗材、比賽號碼衣及運動會場地佈置等雜項支出。
			98,000	活化教學用材料費。
			4,000	辦理兩公約人權、法治、品德教育、特教、輔導、環教、生命等各類依法宣導活動材料費。
			35,000	小田園教育體驗學習材料費。
			5,000	推展性別平等活動材料費。
			2,000	辦理童軍活動逾時誤餐餐盒費用，20人次*100元。
			13,000	童軍活動材料費。
			20,000	輔導適性評量測驗等費用。
			20,240	國中生涯發展教育材料費。
			15,000	綠屋頂計畫材料費。
3,190	8,000	租金、償債、利息及相關手續費	5,000	
3,190	8,000	雜項設備租金	5,000	較上年度預算數8,000元，減少3,000元。
3,190	8,000	雜項設備租金	5,000	
			4,800	電錶月租費，12月*400元(班級業務費)。
			200	配合預算編列至千元，增列進位數200元。
2,096,172	2,314,000	會費、捐助、補助、分攤、照護、救濟與交流活動費	2,322,000	
42,000	52,000	捐助、補助與獎助	52,000	較上年度預算數52,000元，無增減。

臺北市地方教育發展基金－臺北市立木柵國民中學

基金用途－國民教育計畫明細表

中華民國112年度

單位：新臺幣元

前年度 決算數	上年度 預算數	科 目	本 年 度 預 算 數	說 明
42,000	52,000	獎助學員生給與	52,000	
			42,000	優秀學生獎學金，21班*2學期*1,000元。
			10,000	教育關懷獎每校推薦1名學生獎助金。
2,054,172	2,262,000	補貼、獎勵、慰問、照護與 救濟	2,270,000	較上年度預算數2,262,000元，增加8,000元。
	51,600	獎勵費用	51,000	
			43,800	敬師獎勵活動費，73人*600元。
			7,200	依「臺北市公立高級中等以下學校獎勵教師獎金發給要點」發放之獎勵，2人*3,600元(班級業務費)。
2,054,172	2,210,400	其他補貼、獎勵、慰問、 照護與救濟	2,219,000	
			515	配合預算編列至千元，增列進位數515元。
			1,436,925	清寒學生餐費補助，119人*125日*55元+119人*80日*65元。
			236,600	弱勢學生教科書補助費用，182人*1,300元。
			544,960	補助學校午餐使用有機蔬菜或有機米計畫，524人*40週*26元。
52,495	91,000	其他	91,000	
52,495	91,000	其他支出	91,000	較上年度預算數91,000元，無增減。
52,495	91,000	其他	91,000	
			49,500	導護費。
			36,500	班級自治費，365人*2學期*50元。
			5,000	退休人員紀念品，1人*5,000元。

臺北市地方教育發展基金－臺北市立木柵國民中學

基金用途－一般行政管理計畫明細表

中華民國112年度

單位：新臺幣元

前年度 決算數	上年度 預算數	科 目	本 年 度 預 算 數	說 明
1,275,991	1,052,000	合計	1,646,000	
985,386	752,000	服務費用	1,358,000	
361,331	120,000	一般服務費	726,696	較上年度預算數120,000元，增加606,696元。
361,331	120,000	外包費	726,696	
			120,000	消化超額職工3人(技工、工友)業務外包費，3人*40,000元。
			606,696	校警勞務外包費，1人*12月*50,558元(新增)。
552,055	560,000	專業服務費	559,304	較上年度預算數560,000元，減少696元。
552,055	560,000	其他專業服務費	559,304	
			410,000	校園安全機動巡邏等保全費用。
			149,304	校園安全機械定點等保全費用。
72,000	72,000	公共關係費	72,000	較上年度預算數72,000元，無增減。
72,000	72,000	公共關係費	72,000	校長特別費，12月*6,000元。
289,605	299,000	材料及用品費	287,000	
289,605	299,000	用品消耗	287,000	較上年度預算數299,000元，減少12,000元。
283,405	284,500	辦公(事務)用品	283,950	
			283,580	統籌業務費計算如下：普通班18班，1,290元x15班X12月=232,200元，810元X3班X12月=29,160元，補習學校3班，645元X3班X12月=23,220元，以上合計284,580元，除依實際需求移列會費1,000元外，其餘如列數。
			370	配合預算編列至千元，增列進位數370元。
6,200	14,500	服裝	3,050	
			400	校警服裝配備。
			1,100	校警皮鞋。
			1,500	校警夏服(成立第38年)。
			50	校警襪子。
1,000	1,000	會費、捐助、補助、分攤、照護、救濟與交流活動費	1,000	
1,000	1,000	會費	1,000	較上年度預算數1,000元，無增減。
1,000	1,000	職業團體會費	1,000	護理師1人公會會費(統籌業務費)。

臺北市地方教育發展基金－臺北市立木柵國民中學

基金用途－建築及設備計畫明細表

中華民國112年度

單位：新臺幣元

前年度 決算數	上年度 預算數	科 目	本年度預算數	說 明
7,050,717	4,471,000	合計	4,381,000	
7,050,717	4,471,000	購建固定資產、無形資產及非理財 目的之長期投資	4,381,000	
1,736,420	2,473,000	購建固定資產	845,000	
1,736,420	2,473,000	一般建築及設備計畫	845,000	
		班級設備	268,000	
		購置機械及設備	48,000	
			48,000	汰換彩色雷射印表機1臺。
		購置交通及運輸設備	12,000	
			12,000	新購一對二指向型麥克風1組。
		購置雜項設備	208,000	
			88,000	新購紫外線圖書消毒櫃1組。
			46,000	汰換飲水機，2臺*23,000元。
			25,000	汰換冰箱1臺(550公升以上)(教 務處)。
			49,000	汰換補校捲簾1組。
463,000	452,200	資訊設備	577,000	
463,000	452,200	購置機械及設備	577,000	
			306,000	汰換桌上型電腦(含顯示器)，12部*25,500元(電腦專案計 畫)。
			100,000	汰換網路及資訊周邊設備(電 腦專案計畫)。
			120,000	汰換平板電腦，10部*12,000元(電腦專案計畫)。
			51,000	汰換筆記型電腦，2部*25,500 元(電腦專案計畫)。
1,273,420	2,020,800	校園設備		
368,374	690,997	購置機械及設備		
91,828	1,100,420	購置交通及運輸設備		
813,218	229,383	購置雜項設備		
	36,000	購置無形資產	36,000	
	36,000	一般建築及設備計畫	36,000	
	36,000	資訊設備	36,000	
	36,000	購置電腦軟體	36,000	

臺北市地方教育發展基金－臺北市立木柵國民中學

基金用途－建築及設備計畫明細表

中華民國112年度

單位：新臺幣元

前年度 決算數	上年度 預算數	科 目	本 年 度 預 算 數	說 明
			36,000	電腦教學軟體費(電腦專案計畫)。
5,314,297	1,962,000	遞延支出	3,500,000	
5,314,297	1,962,000	一般建築及設備計畫	3,500,000	
		崇德樓、朝陽樓及弘毅樓 校舍外牆修復工程	3,500,000	
		遞延修繕房屋建築支出	3,500,000	
			3,231,920	一、施工費。
			203,611	二、委託技術服務費(總包價 法)。
			64,469	三、工程管理費(按施工費約 2%提列)
5,314,297	1,962,000	校園整修工程		
5,314,297	1,303,000	遞延修繕房屋建築支出		
	659,000	其他遞延支出		

本 頁 空 白

預 算 參 考 表

臺北市地方教育發展基金－臺北市立木柵國民中學

預計平衡表

中華民國112年12月31日

單位：新臺幣千元

110年(前年) 12月31日 決算數	科 目	112年12月31日 預計數	111年12月31日 預計數	比較增減(-)
2,210,711	資產合計	2,206,441	2,208,587	-2,146
2,210,711	資產	2,206,441	2,208,587	-2,146
10,607	流動資產	6,337	8,483	-2,146
10,543	現金	6,273	8,419	-2,146
10,543	銀行存款	6,273	8,419	-2,146
64	預付款項	64	64	
64	預付費用	64	64	
3,400	投資、長期應收款項、貸墊款及準備金	3,400	3,400	
3,400	準備金	3,400	3,400	
3,001	退休及離職準備金	3,001	3,001	
399	其他準備金	399	399	
2,196,705	其他資產	2,196,705	2,196,705	
2,196,705	什項資產	2,196,705	2,196,705	
2,196,705	代管資產	2,196,705	2,196,705	
2,210,711	負債及基金餘額合計	2,206,441	2,208,587	-2,146
2,205,543	負債	2,205,543	2,205,543	
4,666	流動負債	4,666	4,666	
4,666	應付款項	4,666	4,666	
4,559	應付代收款	4,559	4,559	
107	應付費用	107	107	
2,200,877	其他負債	2,200,877	2,200,877	
2,200,877	什項負債	2,200,877	2,200,877	
950	存入保證金	950	950	
3,001	應付退休及離職金	3,001	3,001	
2,196,705	應付代管資產	2,196,705	2,196,705	
222	暫收及待結轉帳項	222	222	
5,168	基金餘額	898	3,044	-2,146
5,168	基金餘額	898	3,044	-2,146
5,168	基金餘額	898	3,044	-2,146
5,168	累積餘額	898	3,044	-2,146

註：1.信託代理與保證資產(負債)前年度決算數0元，上年度預計數0元，本年度預計數0元。2.或有資產(負債)0元。3.本基金自93年度起，本固定項目分開原則，將屬長期固定帳項，包括固定資產9,651,513元、無形資產69,000元及長期債務0元等，另立帳類管理，未納入本表。

臺北市地方教育發展基金

各項費用

中華民國

前年度 決算數	上年度 預算數	計畫別		合計	國民教育計畫
		用途別科目			
138,964,334	136,699,000	合計		139,868,000	133,841,000
124,134,807	125,262,000	用人費用		128,156,000	128,156,000
60,560,814	59,388,000	正式員額薪資		60,444,000	60,444,000
58,885,441	57,612,000	職員薪金		59,184,000	59,184,000
795,240	744,000	工員工資		744,000	744,000
880,133	1,032,000	警餉		516,000	516,000
3,700,032	3,563,040	聘僱及兼職人員薪資		3,563,040	3,563,040
3,700,032	3,563,040	兼職人員酬金		3,563,040	3,563,040
1,594,952	1,808,659	超時工作報酬		1,777,344	1,777,344
1,594,952	1,808,659	加班費		1,777,344	1,777,344
14,172,963	14,940,194	獎金		15,468,194	15,468,194
6,506,896	7,552,000	考績獎金		7,913,000	7,913,000
7,666,067	7,388,194	年終獎金		7,555,194	7,555,194
35,940,988	37,958,888	退休及卹償金		39,187,520	39,187,520
35,861,464	37,899,368	職員退休及離職金		39,128,000	39,128,000
79,524	59,520	工員退休及離職金		59,520	59,520
8,165,058	7,603,219	福利費		7,715,902	7,715,902
6,310,039	5,247,348	分擔員工保險費		5,231,772	5,231,772
162,200	220,900	傷病醫藥費		245,800	245,800
591,450	687,540	員工通勤交通費		688,800	688,800
1,101,369	1,447,431	其他福利費		1,549,530	1,549,530
3,554,124	2,941,000	服務費用		3,645,000	2,287,000
653,214	815,320	水電費		827,882	827,882
607,956	753,000	工作場所電費		783,000	783,000
45,258	62,320	工作場所水費		44,882	44,882
	5,000	郵電費		5,000	5,000
	5,000	電話費		5,000	5,000
69,445	55,050	旅運費		95,880	95,880
62,445	46,500	國內旅費		87,330	87,330
7,000	8,550	貨物運費		8,550	8,550
55,963	96,830	印刷裝訂與廣告費		96,830	96,830

—臺北市立木柵國民中學

彙計表

112年度

單位：新臺幣元

一般行政管理計畫	建築及設備計畫				
1,646,000	4,381,000				
1,358,000					

臺北市地方教育發展基金

各項費用

中華民國

前年度 決算數	上年度 預算數	計畫別		合計	國民教育計畫
		用途別科目			
55,963	96,830	印刷及裝訂費		96,830	96,830
663,008	690,400	修理保養及保固費		732,000	732,000
303,727	280,000	一般房屋修護費		310,000	310,000
153,645	170,400	機械及設備修護費		170,000	170,000
205,636	240,000	雜項設備修護費		252,000	252,000
512,247	271,600	一般服務費		877,304	150,608
3,166	3,600	佣金、匯費、經理費及手續費		4,608	4,608
361,331	120,000	外包費		726,696	
147,750	148,000	體育活動費		146,000	146,000
1,528,247	934,800	專業服務費		938,104	378,800
912,592	252,400	講課鐘點、稿費、出席審查及查詢費		256,400	256,400
6,000	6,000	委託檢驗(定)試驗認證費		6,000	6,000
	3,000	試務甄選費		3,000	3,000
36,000		電腦軟體服務費			
573,655	673,400	其他專業服務費		672,704	113,400
72,000	72,000	公共關係費		72,000	
72,000	72,000	公共關係費		72,000	
2,071,829	1,611,000	材料及用品費		1,267,000	980,000
867,260	624,477	使用材料費		285,850	285,850
867,260	624,477	設備零件		285,850	285,850
1,204,569	986,523	用品消耗		981,150	694,150
285,805	286,900	辦公(事務)用品		286,350	2,400
55,070	50,040	報章雜誌		54,800	54,800
6,200	14,500	服裝		3,050	
14,995	15,000	醫療用品(非醫療院所使用)		15,000	15,000
842,499	620,083	其他用品消耗		621,950	621,950
3,190	8,000	租金、償債、利息及相關手續費		5,000	5,000
3,190	8,000	雜項設備租金		5,000	5,000
3,190	8,000	雜項設備租金		5,000	5,000
7,050,717	4,471,000	購建固定資產、無形資產及非理財目的之長期投資		4,381,000	
1,736,420	2,473,000	購建固定資產		845,000	

一 臺北市立木柵國民中學

彙計表

112年度

單位：新臺幣元

一般行政管理計畫	建築及設備計畫				
726,696					
726,696					
559,304					
559,304					
72,000					
72,000					
287,000					
287,000					
283,950					
3,050					
	4,381,000				
	845,000				

臺北市地方教育發展基金

各項費用

中華民國

前年度 決算數	上年度 預算數	計畫別	合計	國民教育計畫
		用途別科目		
831,374	1,143,197	購置機械及設備	625,000	
91,828	1,100,420	購置交通及運輸設備	12,000	
813,218	229,383	購置雜項設備	208,000	
	36,000	購置無形資產	36,000	
	36,000	購置電腦軟體	36,000	
5,314,297	1,962,000	遞延支出	3,500,000	
5,314,297	1,303,000	遞延修繕房屋建築支出	3,500,000	
	659,000	其他遞延支出		
2,097,172	2,315,000	會費、捐助、補助、分攤、照護、救濟 與交流活動費	2,323,000	2,322,000
1,000	1,000	會費	1,000	
1,000	1,000	職業團體會費	1,000	
42,000	52,000	捐助、補助與獎助	52,000	52,000
42,000	52,000	獎助學員生給與	52,000	52,000
2,054,172	2,262,000	補貼、獎勵、慰問、照護與救濟	2,270,000	2,270,000
	51,600	獎勵費用	51,000	51,000
2,054,172	2,210,400	其他補貼、獎勵、慰問、照護與救濟	2,219,000	2,219,000
52,495	91,000	其他	91,000	91,000
52,495	91,000	其他支出	91,000	91,000
52,495	91,000	其他	91,000	91,000

一 臺北市立木柵國民中學

彙計表

112年度

單位：新臺幣元

一般行政管理計畫	建築及設備計畫				
	625,000				
	12,000				
	208,000				
	36,000				
	36,000				
	3,500,000				
	3,500,000				
1,000					
1,000					
1,000					

臺北市地方教育發展基金－臺北市立木柵國民中學

員工人數彙計表

中華民國112年度

單位：人

計 畫 及 項 目	上年度最高可 進用員額數	本年度 增減(-)數	本年度最高可 進用員額數	說 明
合計	74	-1	73	
國民教育計畫部分	74	-1	73	
職員	70		70	
駐衛警	2	-1	1	
技工	1		1	
工友	1		1	

註：1.本表約僱、聘用係指奉准有案之約聘僱人員。

2.外包費編列校警外包1人、消化超額職工3人勞務外包費，計72萬6,696元。

本 頁 空 白

臺北市地方教育發展基金

用人費用

中華民國

計畫及項目	合計	正式 員額 薪資	聘僱 人員 薪資	超時 工作 報酬	津貼	獎 金		
						年終獎金	考績獎金	其他
合計	128,156,000	60,444,000		1,777,344		7,555,194	7,913,000	
國民教育計畫	128,156,000	60,444,000		1,777,344		7,555,194	7,913,000	
正式人員	91,914,600	60,444,000		1,777,344		7,555,194	7,913,000	
兼任人員	3,563,040							
其他人員	32,678,360							

註：1.本表兼任人員用人費用，係學校教職員兼課或請假代課鐘點費。2.外包費編列校警外包1人、消化超額職工3人勞務外包費，計72萬6,696元。

—臺北市立木柵國民中學

彙計表

112年度

單位：新臺幣元

退休及卹償金		資遣費	福 利 費					提繳費	兼任 人員 用人 費用
退休金	卹償金		分擔 保險費	傷病 醫藥費	提撥 福利金	員工通勤 交通費	其他		
39,187,520			5,231,772	245,800		688,800	1,549,530		3,563,040
39,187,520			5,231,772	245,800		688,800	1,549,530		3,563,040
6,545,160			5,231,772	245,800		688,800	1,513,530		3,563,040
32,642,360							36,000		

臺北市地方教育發展基金－臺北市立木柵國民中學

單位（或計畫）成本分析表

中華民國112年度

單位：新臺幣千元

計畫別	單位	單位成本(元)或 平均利(費)率	數量	預算數	說明
合計				139,868	
國民教育計畫				133,841	
一般行政管理計畫				1,646	
建築及設備計畫				4,381	

臺北市地方教育發展基金－臺北市立木柵國民中學

5年來主要業務計畫分析表

中華民國112年度

單位：新臺幣千元

年度及項目	單位	數量	單位成本(元)或 平均利(費)率	金額	說明
(本)年度預算數					
國民教育計畫				133,841	
(上)年度預算數					
國民教育計畫				131,176	
(前)年度決算數					
國民教育計畫				130,638	
(109)年度決算數					
國民教育計畫				111,602	
(108)年度決算數					
國民教育計畫				114,723	

臺北市地方教育發展基金－臺北市立木柵國民中學

資本資產明細表

中華民國112年度

單位：新臺幣千元

項 目	取得成本 (期初餘額)	以前年度 累計折舊/ 長期投資 評 價	本 年 度 變 動				本年度累計折 舊/長期投資 評價變動數	期末餘額	
			增加		減少				主要增減 原因說明
			金額	類型	金額	類型			
合計	39,913	28,354	881				2,720	9,721	
土地改良物	2,166	1,137					173	857	
機械及設備	25,722	18,593	625	增置			1,925	5,829	
交通及運輸 設備	2,538	1,308	12	增置			25	1,218	
雜項設備	9,451	7,316	208	增置			595	1,749	
電腦軟體	36		36	增置		無形資 產攤銷	3	69	