

中華民國 112 年度 4-0501273

臺北市總預算案

臺北市政府教育局主管

臺北市地方教育發展基金

臺北市立景美國民中學附屬單位預算之分預算

(特別收入基金)

臺北市立景美國民中學編

# 臺北市地方教育發展基金－臺北市立景美國民中學

## 目次

中華民國112年度

一、財務摘要 .....	第 1 頁
二、業務計畫及預算概要 .....	第 3 -11 頁
三、預算主要表	
(一) 基金來源、用途及餘絀預計表 .....	第 13 頁
(二) 現金流量預計表 .....	第 14 頁
四、預算明細表	
(一) 基金來源－服務收入明細表 .....	第 15 頁
(二) 基金來源－財產處分收入明細表 .....	第 16 頁
(三) 基金來源－其他財產收入明細表 .....	第 17 頁
(四) 基金來源－公庫撥款收入明細表 .....	第 18 頁
(五) 基金來源－雜項收入明細表 .....	第 19 頁
(六) 基金用途－國民教育計畫明細表 .....	第 20 -27 頁
(七) 基金用途－一般行政管理計畫明細表 .....	第 28 -29 頁
(八) 基金用途－建築及設備計畫明細表 .....	第 30 -31 頁
五、預算參考表	
(一) 預計平衡表 .....	第 33 頁
(二) 各項費用彙計表 .....	第 34 -39 頁
(三) 員工人數彙計表 .....	第 40 頁
(四) 用人費用彙計表 .....	第 42 -43 頁
(五) 單位（或計畫）成本分析表 .....	第 44 頁
(六) 5年來主要業務計畫分析表 .....	第 45 頁
(七) 資本資產明細表 .....	第 46 頁



# 臺北市地方教育發展基金－臺北市立景美國民中學

## 財務摘要

中華民國112年度

單位：新臺幣千元

項 目	本 年 度	上 年 度	比較增減數	%
經營成績：				
基金來源	242,723	235,641	7,082	3.01
基金用途	242,929	237,173	5,756	2.43
賸餘(短絀)	-206	-1,532	1,326	--
餘絀情形：				
基金餘額	1,255	1,461	-206	-14.10
現金流量(註)：				
現金及約當現金之淨增(減)	-206	-1,532	1,326	--

附註：現金流量係採現金及約當現金基礎，包括現金及自投資日起3個月內到期或清償之債權證券。

本 頁 空 白

# 業務計畫及預算概要

# 臺北市地方教育發展基金－臺北市立景美國民中學

## 業務計畫及預算概要

中華民國 112 年度

### 壹、基金概況

#### 一、設立宗旨及願景：

- (一) 本校遵照憲法第 158 條及 160 條規定，教育文化應發展國民之民族精神、自治精神，國民道德與健全體格、科學及生活智能，以培養八大學習領域及十大基本能力。
- (二) 本校自 91 年度起依教育經費編列與管理法第 13 條規定設置「臺北市地方教育發展基金」，以促進教育健全發展，提昇教育經費運用績效。
- (三) 本校以「培育卓越人才」為教育使命，以「人文、科技、創新、邁向國際」為願景，以此建構一所精緻優質、創新卓越的學校，以培育能才德兼備的「學術人才」、「國際人才」、「領導人才」，成功啟航，揚帆國際。

#### 二、施政重點：

- (一) 開啟多元智慧：尊重每個學生獨特的個性，以多元智慧的觀點協助他找到生命的亮點，肯定天生我才必有用，能知於學，樂於學。
- (二) 培養生活能力：培養學生帶得走的公民關鍵能力，強化自我管理、閱讀理解、理性批判、問題解決、奉獻服務、溝通表達等核心素養。
- (三) 蘊育人文情懷：在溫馨開放的校園文化中，孕育人文情懷，學會尊重、包容；建構生命的價值、完成人性的開展。
- (四) 建置溫馨民主的校園文化：
  1. 以參與式管理、落實行政、教師會、家長會三者的良性互動。
  2. 以學生第一，教學優先的觀念提昇行政服務效率。
  3. 放下威權心態，開啟校園民主之風氣。
- (五) 推動適性教學：
  1. 落實校本課程理念，採多元化、活潑化的教學及評量。
  2. 運用校內、外資源，加強多元學習能力。
  3. 關懷相對弱勢學生之教學及輔導。
  4. 推動行動學習，充實學生運用資訊之知能，並提昇教師運用學習載具教學之能力。
- (六) 辦理發展性的訓輔活動：
  1. 辦理各項活動、競賽及展演。

## 業務計畫及預算概要

中華民國 112 年度

2. 推動校內外學習服務。
3. 發展績優社團及校隊，如合唱團、籃球隊、羽球隊、童軍等。
4. 加強新興領域教育的辦理，並融入各科教學以收成效。

### 三、組織概況：

本校設置校長 1 人，綜理全校校務，下設教務處、學生事務處、總務處、輔導室、會計室及人事室等單位。

內部分層業務如下：

(一) 教務處：秉承校長之命，辦理全校教務事項。

1. 教學組：掌理課程編排、課業考查、學藝競賽、教學研究、教師進修、差假教師調代課及缺補課之查核等事項。
2. 註冊組：掌理註冊、編班、轉學、學籍保管、各項獎助學金補助及成績考查等有關學籍事項。
3. 設備組：掌理教科書編選、教學用具之管理、保管及出版學校刊物等事項。
4. 資訊組：掌理電腦設備及區域網路之管理、保管等事項。

(二) 學生事務處：秉承校長之命，辦理全校學生事務事項。

1. 訓育組：掌理訓育計畫之擬定及辦理各類訓育等活動。
2. 體育組：掌理學生體育活動、體格鍛鍊等事項。
3. 生教組：掌理學生日常生活常規，辦理交通導護各項事項。
4. 衛生組：掌理健康檢查，個人及環境衛生檢查、保健等事項。

(三) 總務處：秉承校長之命，辦理全校總務事項。

1. 事務組：掌理校舍、校具、財產、物品採購保管、工程發包、監工及驗收。
2. 文書組：掌理文件收發登錄、撰擬繕校、典守學校印信、檔案保管、整理各項會議紀錄及校史等事項。
3. 出納組：掌理現金、零用金、票據、契約之保管等收支事項，辦理員工薪津發放及各項扣繳單據證明等。

(四) 輔導室：秉承校長之命，辦理全校學生學習輔導、生活輔導、生涯輔導等事項。

1. 輔導組：掌理學生個案建立、學習輔導、生活輔導、生涯輔導及兩性教育、親職教育等事項。
2. 資料組：辦理輔導資料搜集建檔、組訓愛心家長、實施測驗、社區



# 臺北市地方教育發展基金 - 臺北市立景美國民中學

## 業務計畫及預算概要

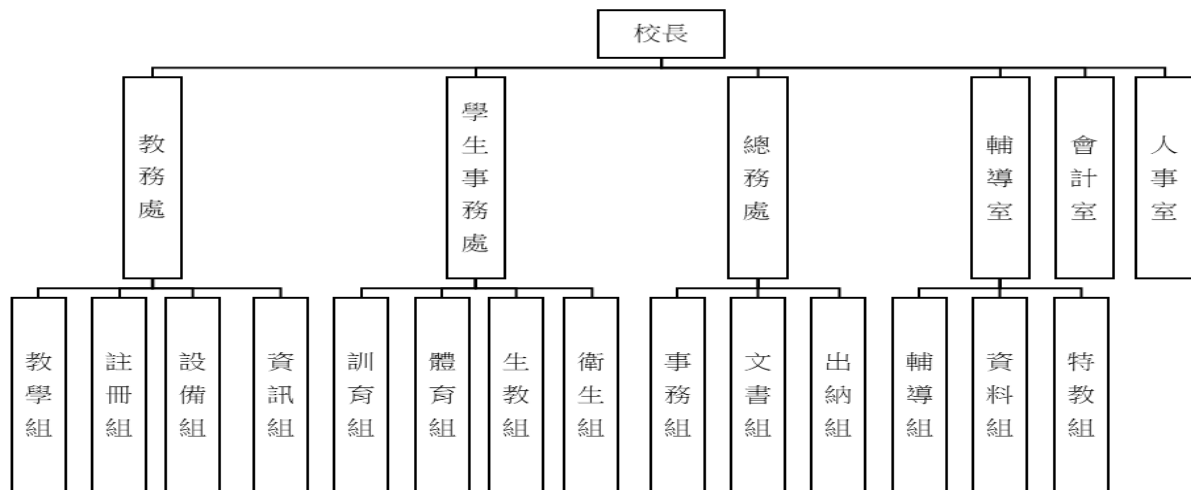
中華民國 112 年度

人力整合、出版親職刊物等事項。

3.特教組：擬訂特殊教育計畫章則、親師輔導諮詢、特教班甄選鑑別、實施各項診斷測驗、特教兒童追蹤輔導等事項。

(五) 會計室：秉承上級主計機關之監督與指導，並受校長之指揮，依法辦理歲計、會計、統計等事項。

(六) 人事室：秉承上級人事機關之監督與指導，並受校長之指揮，依法辦理人事管理查核等事項。



#### 四、基金歸類及屬性：

本校地方教育發展基金依據教育經費編列與管理法第 13 條規定設置，本基金為預算法第 4 條第 1 項第 2 款第 5 目所定之特別收入基金，以本府教育局為管理機關。

# 臺北市地方教育發展基金－臺北市立景美國民中學

## 業務計畫及預算概要

中華民國 112 年度

### 貳、業務計畫

#### 一、基金來源：

單位：新臺幣千元

業務計畫	本年度預算數	實施內容
勞務收入	6	本年度預計辦理收取教師甄選報名費收入。
財產收入	480	本年度預計辦理財產報廢變賣之殘值收入、教職員工停車收入、員工消費合作社使用費收入、校園場地出借費收入等。
政府撥入收入	241,842	本年度預計由公庫撥入數。
其他收入	395	本年度預計收取數位學生證補卡等收入。

#### 二、基金用途：

單位：新臺幣千元

業務計畫	本年度預算數	實施內容
國民教育計畫	234,890	本年度預計辦理教學事項為： 1. 各項教學、學生事務、圖書及輔導等業務。 2. 新購教具、圖書等各科教學設備，充實各科教材及用具。 3. 革新教學方法，提高教學效能。 4. 教師甄選業務、指定活動等項目。
一般行政管理計畫	2,394	本年度預計辦理事項為： 1. 綜理學校總務、人事、會計等業務。 2. 配合校務推動行政處室支援工作，進而增進校務運作。
建築及設備計畫	5,645	本年度預計辦理事項為： 1. 購置各學科教學課程所需教學設備。 2. 辦理忠孝樓 1 號廁所改善工程。

臺北市地方教育發展基金 - 臺北市立景美國民中學  
業務計畫及預算概要

中華民國 112 年度

參、預算概要

一、基金來源及用途之預計：

(一) 本年度基金來源：

服務收入 6 千元、財產處分收入 1 千元、其他財產收入 47 萬 9 千元、公庫撥款收入 2 億 4,184 萬 2 千元、雜項收入 39 萬 5 千元，本年度基金來源 2 億 4,272 萬 3 千元，較上年度預算數 2 億 3,564 萬 1 千元，增加 708 萬 2 千元，約 3.01%，主要係因公庫撥款收入增加所致。

(二) 本年度基金用途：

國民教育計畫 2 億 3,489 萬元，一般行政管理計畫 239 萬 4 千元，建築及設備計畫 564 萬 5 千元，本年度基金用途 2 億 4,292 萬 9 千元，較上年度預算數 2 億 3,717 萬 3 千元，增加 575 萬 6 千元，約 2.43%，主要係因人事費用覈實編列所致。

二、基金餘絀之預計：

本年度基金來源及用途相抵後，差短 20 萬 6 千元，較上年度預算數差短 153 萬 2 千元，減少 132 萬 6 千元，將移用以前基金餘額支應。

三、現金流量之預計：

本年度業務活動淨現金流出 20 萬 6 千元。

四、補辦預算事項：詳補辦預算明細表

(一) 固定資產之建設改良擴充 33 萬 2 千元

1.110 年度教育部補助臺北市國民中學區域衛星資賦優異教育方案總召學校充實教學設施設備經費 10 萬元，

2.110 年度教育部補助國民中小學集中式特教班教學相關設備計畫經費 8 萬 5 千元，學校自籌款由其他準備金項下支應 1 萬 5 千元，共計 10 萬元。

3. 110 年度教育局補助行動學習智慧教學計畫 9 萬 6 千元。

4. 110 年度原列遞延修繕房屋建築支出圖書館整修工程，內屬設備部分移列固定資產 3 萬 6 千元。

# 臺北市地方教育發展基金 - 臺北市立景美國民中學

## 業務計畫及預算概要

中華民國 112 年度

肆、以前年度計畫實施狀況及成果概述：

一、前（110）年度計畫實施成果概述：

業務計畫	實施概況	實施成果
勞務收入	本年度預計辦理教師甄選報名費收入。	本年度已收取教師甄選報名費 1 萬 6 千元。
財產收入	本年度預計辦理財產報廢變賣之殘值收入、教職員工停車收入、員工消費合作社使用費、校園場地出借費收入等。	本年度已收取財產報廢變賣殘值收入 2 萬 3 千元、教職員工停車收入 4 萬 2 千元、員工消費合作社使用費 4 千元、校園場地出借費收入 23 萬元等。
政府撥入收入	本年度預計由公庫撥入數。	本年度已收取市府之補助公庫撥入數 2 億 3,199 萬 4 千元及教育部之補助計畫 139 萬 2 千元。
其他收入	本年度預計收取數位學生證補卡等收入。	本年度已收取數位學生證補卡等收入 18 萬 8 千元。
國民教育計畫	本年度預計辦理教學事項為： <ol style="list-style-type: none"> <li>1. 辦理各項教學、學生事務、圖書及輔導等業務。</li> <li>2. 新購教具、圖書等各科教學設備，充實各科教材及用具。</li> <li>3. 革新教學方法，提高教學效能。</li> <li>4. 辦理教師甄選、指定活動等項目。</li> </ol>	購置教具、圖書等各科教學設備，充實各科教材及用具，革新教學方法，提高教學效能，開啟多元智慧，培養生活能力，以建置溫馨民主的校園文化，達成預期目標。
一般行政管理計畫	本年度預計辦理事項為： <ol style="list-style-type: none"> <li>1. 綜理學校總務、人事、會計等業務。</li> <li>2. 配合校務推動行政處室支援工作，進而增進校務運作。</li> </ol>	綜理學校總務、人事、會計等業務，並配合校務推動行政處室支援工作，進而增進校務運作，達成預期目標。
建築及設備計畫	本年度預計辦理事項為： <ol style="list-style-type: none"> <li>1. 購置各學科教學課程所需教學設備。</li> </ol>	<ol style="list-style-type: none"> <li>1. 購置各學科教學課程所需教學設備。</li> <li>2. 辦理圖書館整修工</li> </ol>

# 臺北市地方教育發展基金 - 臺北市立景美國民中學

## 業務計畫及預算概要

中華民國 112 年度

	2. 辦理圖書館整修工程。 3. 辦理忠孝樓 2 號廁所改善工程。 4. 辦理專科教室改善工程。	程。 3. 辦理忠孝樓 2 號廁所改善工程。 4. 辦理專科教室改善工程。 在期限內完成，充分改善教學環境增進教學效能。
--	--	---

### 二、上年度已過期間（111 年 1 月 1 日至 5 月 31 日止）計畫實施成果概述：

業務計畫	實施概況	實施成果
勞務收入	本年度截至 5 月 31 日止預計辦理教師甄選報名費等收入。	本年度截至 5 月 31 日止收取教師甄選報名費收入 1 千元。
財產收入	本年度截至 5 月 31 日止預計辦理教職員工停車收入、員工消費合作社使用費收入、校園場地出借費收入等。	本年度截至 5 月 31 日止已收取教職員工停車收入 3 萬 2 千元、員工消費合作社使用費收入 4 千元、校園場地出借費收入 15 萬 8 千元等。
政府撥入收入	本年度截至 5 月 31 日止預計公庫撥入數。	本年度截至 5 月 31 日止已收取公庫撥入數 1 億 1,714 萬 1 千元及教育部之補助計畫 63 萬 8 千元。
其他收入	本年度截至 5 月 31 日止預計數位學生證補卡等收入。	本年度截至 5 月 31 日止已收取數位學生證補卡等收入 9 萬 3 千元。
國民教育計畫	本年度截至 5 月 31 日止預計辦理教學事項為： <ol style="list-style-type: none"> <li>1. 辦理各項教學、學生事務、圖書及輔導等業務。</li> <li>2. 新購教具、圖書等各科教學設備，充實各科教材及用具。</li> <li>3. 革新教學方法，提高教學效能。</li> <li>4. 辦理教師甄選、指定活動等項目。</li> </ol>	購置教具、圖書等各科教學設備，充實各科教材及用具，革新教學方法，提高教學效能，開啟多元智慧，培養生活能力，以建置溫馨民主的校園文化，達成預期目標。

臺北市地方教育發展基金 - 臺北市立景美國民中學

業務計畫及預算概要

中華民國 112 年度

一般行政管理計畫	本年度截至 5 月 31 日止預計辦理事項為： 1. 綜理學校總務、人事、會計等業務。 2. 配合校務推動行政處室支援工作，進而增進校務運作。	持續辦理學校總務、人事、會計等業務，並配合校務推動行政處室支援工作，進而增進校務運作，以達成預期目標。
建築及設備計畫	本年度截至 5 月 31 日止預計辦理事項為： 1. 購置各學科教學課程所需教學設備。 2. 辦理仁愛樓 5 號廁所及信義樓 6 號廁所改善工程。 3. 辦理活動中心球場地坪整修工程。	1. 購置各學科教學課程所需教學設備，均在規定期限內完成採購且驗收付款。 2. 辦理仁愛樓 5 號廁所及信義樓 6 號廁所改善工程。 3. 辦理活動中心球場地坪整修工程。 以上工程目前均已完成發包，預計暑假施工。

# 臺北市地方教育發展基金－臺北市立景美國民中學

## 補辦預算明細表

中華民國112年度

單位：新臺幣元

項 目	金額	辦理年度	說 明
合計	332,000		
固定資產之建設改良擴充	332,000		
購置機械及設備	296,000	110	
筆記型電腦	55,000		教育部補助臺北市國民中學區域衛星資賦優異教育方案總召學校充實教學設施設備經費。
平板電腦(10.2吋及含皮套)	45,000		教育部補助臺北市國民中學區域衛星資賦優異教育方案總召學校充實教學設施設備經費。
大屏（顯示器）	100,000		教育部補助110年度補助國民中小學集中式特教班教學相關設備計畫經費84,575元，學校自籌15,425元，所需經費擬由本校其他準備金支應。
平板電腦(10.2吋)	96,000		教育局補助行動學習智慧教學計畫，急需購置平板電腦，所需經費擬由教育局基金餘額支應。
購置交通及運輸設備	36,000	110	
廣播音響(含配管線、吊架等)	36,000		原列遞延修繕房屋建築支出-圖書館整修工程，內屬設備部分移列固定資產。

備註：各基金依預算法第88條規定補辦預算，應確係不及編入年度預算，且因經營環境發生重大變遷或正常業務(含執行中央補助款項目)之確實需要，並經主管機關核轉本府核准先行辦理者；不具急迫性之事項，仍應儘可能納入預算辦理。

本 頁 空 白



# 預算主要表

# 臺北市地方教育發展基金－臺北市立景美國民中學

## 基金來源、用途及餘絀預計表

中華民國112年度

單位：新臺幣千元

前年度決算數	項 目	本年度預算數	上年度預算數	比較增減（－）
233,889	基金來源	242,723	235,641	7,082
16	勞務收入	6	6	
16	服務收入	6	6	
299	財產收入	480	536	-56
23	財產處分收入	1	1	
276	其他財產收入	479	535	-56
233,386	政府撥入收入	241,842	234,984	6,858
231,994	公庫撥款收入	241,842	234,984	6,858
1,392	政府其他撥入收入			
188	其他收入	395	115	280
188	雜項收入	395	115	280
236,882	基金用途	242,929	237,173	5,756
226,723	國民教育計畫	234,890	223,958	10,932
1,926	一般行政管理計畫	2,394	2,368	26
8,233	建築及設備計畫	5,645	10,847	-5,202
-2,994	本期賸餘(短絀)	-206	-1,532	1,326
5,986	期初基金餘額	1,461	2,726	-1,266
2,993	期末基金餘額	1,255	1,194	60

註：前年度決算數細數之和與總數或略有出入，係四捨五入關係，以下各表同。

# 臺北市地方教育發展基金－臺北市立景美國民中學

## 現金流量預計表

中華民國112年度

單位：新臺幣千元

項 目	本 預	年 算	度 數	說 明
業務活動之現金流量				
本期賸餘(短絀)			-206	
業務活動之淨現金流入(流出)			-206	
其他活動之現金流量				
其他活動之淨現金流入(流出)				
現金及約當現金之淨增(淨減)			-206	
期初現金及約當現金			7,014	
期末現金及約當現金			6,808	

註：本表係採現金及約當現金基礎，包括現金及自投資日起3個月內到期或清償之債權證券。

# 預算明細表

# 臺北市地方教育發展基金－臺北市立景美國民中學

## 基金來源－服務收入明細表

中華民國112年度

單位：新臺幣元

科 目	單位	本 年 度 預 算 數			說 明
		數量 業務量	利(費)率	金 額	
合計 服務收入	人	20	300	6,000 6,000 6,000	較上年度預算數6,000元，無增減。 教師甄選試務費用。

# 臺北市地方教育發展基金－臺北市立景美國民中學

## 基金來源－財產處分收入明細表

中華民國112年度

單位：新臺幣元

科 目	單位	本 年 度 預 算 數			說 明
		數量 業務量	利(費)率	金 額	
合計				1,000	
財產處分收入	年	1	1,000	1,000	較上年度預算數1,000元，無增減。 財產報廢收入。

# 臺北市地方教育發展基金－臺北市立景美國民中學

## 基金來源－其他財產收入明細表

中華民國112年度

單位：新臺幣元

科 目	單位	本 年 度 預 算 數			說 明
		數量 業務量	利(費)率	金 額	
合計				479,000	
其他財產收入				479,000	較上年度預算數535,000元，減少56,000元。
	年	1	3,637	3,637	員工消費合作社使用費。
	年	1	35,000	35,000	教職員工停車收入(收支對列)。
	年	1	440,000	440,000	場地出借費收入(收支對列)。
	年	1	363	363	配合預算編列至千元，增列進位數363元。

# 臺北市地方教育發展基金－臺北市立景美國民中學

## 基金來源－公庫撥款收入明細表

中華民國112年度

單位：新臺幣元

科 目	單位	本 年 度 預 算 數			說 明
		數量 業務量	利(費)率	金 額	
合計				241,842,000	
公庫撥款收入	年	1	241,842,000	241,842,000	較上年度預算數234,984,000元，增加6,858,000元。 市府補助款。



# 臺北市地方教育發展基金－臺北市立景美國民中學

## 基金來源－雜項收入明細表

中華民國112年度

單位：新臺幣元

科 目	單位	本 年 度 預 算 數			說 明
		數量 業務量	利(費)率	金 額	
合計 雜項收入	年	1	395,000	395,000 395,000 395,000	較上年度預算數115,000元，增加280,000元。 數位學生證補卡費等收入。

# 臺北市地方教育發展基金－臺北市立景美國民中學

## 基金用途－國民教育計畫明細表

中華民國112年度

單位：新臺幣元

前年度決算數	上年度預算數	科 目	本 年 度 預 算 數	說 明
226,723,328	223,958,000	合 計	234,890,000	
219,503,185	216,173,000	用人費用	226,613,000	
105,572,244	99,804,000	正式員額薪資	108,996,000	較上年度預算數99,804,000元，增加9,192,000元。
104,193,431	98,544,000	職員薪金	107,736,000	
			97,068,000	教職員111人薪金(詳用人費用彙計表)(含教育部補助導師費432,000元及專任輔導教師1,920,000元)。
			10,668,000	特教教職員12人薪金(詳用人費用彙計表)(含教育部補助導師費96,000元)。
782,113	720,000	工員工資	720,000	工員2人工資(詳用人費用彙計表)。
596,700	540,000	警餉	540,000	校警1人薪金(詳用人費用彙計表)。
3,694,860	4,118,400	聘僱及兼職人員薪資	4,118,400	較上年度預算數4,118,400元，無增減。
3,694,860	4,118,400	兼職人員酬金	4,118,400	
			950,400	教師代課鐘點費，本校編制教師總人數103人，按9分之1計，編列12人，每人220節，總節數12人*220節=2,640節，每節360元。
			253,440	補助調整授課鐘點費之外聘教師勞、健保及勞退費用(教育部補助款)。
			2,534,400	補助調整教師授課鐘點費，88人*2節*40週*360元(教育部補助款)。
			34,560	補助調整授課鐘點費之外聘教師勞、健保及勞退費用(教育部補助款)。
			345,600	補助調整授課特教教師鐘點費，12人*2節*40週*360元(教育部補助款)。
1,470,243	1,754,829	超時工作報酬	1,795,178	較上年度預算數1,754,829元，增加40,349元。
1,470,243	1,754,829	加班費	1,795,178	
			1,659,801	不休假出勤加班費。
			65,910	教職員各項業務加班費(班級業務費)。
			40,667	不休假出勤加班費。
			28,800	開放學校場地管理人員加班費(收支對列)。
24,326,326	27,820,760	獎金	28,309,760	較上年度預算數27,820,760元，增加489,000元。
11,368,894	15,345,260	考績獎金	14,685,260	

# 臺北市地方教育發展基金－臺北市立景美國民中學

## 基金用途－國民教育計畫明細表

中華民國112年度

單位：新臺幣元

前年度 決算數	上年度 預算數	科 目	本 年 度 預 算 數	說 明
12,957,432	12,475,500	年終獎金	1,717,000 12,968,260 13,624,500 1,333,500	依考績法規定核發之獎金。 依考績法規定核發之獎金。 依規定於年節加發之獎金。 依規定於年節加發之獎金。
69,970,669	69,249,360	退休及卹償金	12,291,000 69,532,620	較上年度預算數69,249,360元，增加283,260元。
68,904,179	69,191,760	職員退休及離職金	69,475,020 10,837,620 1,193,400 57,444,000	提撥退撫基金。 提撥退撫基金。 退休人員月退休金，127人*35,000元*12月=53,340,000元；退休遺族遺屬年金(月撫慰金)，18人*19,000元*12月=4,104,000元，合計57,444,000元。
1,066,490	57,600	工員退休及離職金	57,600 57,600	提撥勞工退休準備金。
14,468,843	13,425,651	福利費	13,861,042	較上年度預算數13,425,651元，增加435,391元。
10,875,944	8,765,376	分擔員工保險費	9,454,680 921,468 8,533,212	分擔公保、勞保、健保費。 分擔公保、勞保、健保費。
231,500	609,300	傷病醫藥費	457,800 4,800	職業安全衛生健康檢查經費，4人*1,200元。
737,884	1,301,580	員工通勤交通費	117,000 336,000 1,301,580 18,900 100,800 15,120 98,280	健康檢查補助費，26人*4,500元。 健康檢查補助費，21人*16,000元。 特教教師上下班交通費，3人*10月* 630元。 特教教師上下班交通費，8人*10月* 1,260元。 特教教師上下班交通費，1人*12月* 1,260元。 職員、技工、工友上下班交通費，13人*12月* 630元。

# 臺北市地方教育發展基金－臺北市立景美國民中學

## 基金用途－國民教育計畫明細表

中華民國112年度

單位：新臺幣元

前年度 決算數	上年度 預算數	科 目	本 年 度 預 算 數	說 明
			441,000	教師上下班交通費，35人*10月*1260元。
			151,200	職員、技工、工友上下班交通費，10人*12月*1,260元。
			264,600	教師上下班交通費，42人*10月*630元。
			211,680	教師上下班交通費，14人*12月*1260元。
2,623,515	2,749,395	其他福利費	2,646,982	
			16,000	休假旅遊補助費。
			30,000	退休人員三節慰問金，5人*6,000元。
			130,520	結婚補助費，2人*2月*32,630元。
			379,800	喪葬補助費，2人*5月*37,980元。
			1,498,662	子女教育補助費。
			592,000	休假旅遊補助費。
3,539,209	4,141,000	服務費用	4,280,000	
1,021,747	1,421,990	水電費	1,451,820	較上年度預算數1,421,990元，增加29,830元。
				。
860,670	1,237,990	工作場所電費	1,290,820	
			488,392	學生在校作息時間內使用冷氣設備電費，41班*11,912元(新增)。
			802,428	電費基本費。
161,077	184,000	工作場所水費	161,000	水費基本費。
72,738	98,400	郵電費	98,690	較上年度預算數98,400元，增加290元。
21,176	10,000	郵費	10,000	寄發通知單郵資(班級業務費)。
51,562	88,400	電話費	88,690	
			18,690	教學行政電話費(班級業務費)。
			70,000	開放學校場地電話費(收支對列)。
88,478	100,150	旅運費	100,150	較上年度預算數100,150元，無增減。
80,903	97,050	國內旅費	97,050	
			69,750	校外教學隨隊人員出差旅費，15人*3天*1,550元。
			18,000	教職員工因公外勤短程車資(班級業務費)。
			9,300	教職員工因公出差旅費。
1,575	3,100	貨物運費	3,100	校外活動用品器具運費。
6,000		其他旅運費		
30,745	52,000	印刷裝訂與廣告費	52,000	較上年度預算數52,000元，無增減。

# 臺北市地方教育發展基金－臺北市立景美國民中學

## 基金用途－國民教育計畫明細表

中華民國112年度

單位：新臺幣元

前年度 決算數	上年度 預算數	科 目	本 年 度 預 算 數	說 明
30,745	52,000	印刷及裝訂費	52,000	
			32,000	活化教學印製教材等費用。
			10,000	辦理兩公約人權、法治、品德教育、特教、輔導、環教、生命、資訊安全等各類依法宣導活動印製講義及出版品。
			8,000	印製學生獎狀畢業證書等(班級業務費)。
			2,000	特教班教學印製各種表單(班級業務費)。
1,233,461	1,243,800	修理保養及保固費	1,360,400	較上年度預算數1,243,800元，增加116,600元。
1,035,431	953,200	一般房屋修護費	988,200	
			141,200	開放學校場地設施維護費(收支對列)。
			35,000	教職員工停車場地維護費(收支對列)(新增)。
			812,000	校舍修繕等修護，29班*28,000元。
38,525	38,600	機械及設備修護費	38,200	電腦設備維護費(電腦專案計畫)。
159,505	252,000	雜項設備修護費	334,000	
			196,000	修繕水電教具及什項用具等修護，7班*28,000元。
			82,000	冷氣設備維護費，41班*2,000元(新增)。
			56,000	特教班教具及什項設備等修護，2班*28,000元。
411,100	463,280	一般服務費	462,560	較上年度預算數463,280元，減少720元。
18,300	11,280	佣金、匯費、經理費及手續費	10,560	委託超商代收學雜費手續費，880人*2學期*6元。
146,800	200,000	外包費	200,000	開放學校場地清潔外包費(收支對列)。
246,000	252,000	體育活動費	252,000	
			24,000	文康活動費，本校編列特教教師12人，每人編列2,000元。
			228,000	文康活動費，本校編列教職員111人，工員2人，校警1人，合計114人，每人編列2,000元。
680,940	761,380	專業服務費	754,380	較上年度預算數761,380元，減少7,000元。
588,040	466,780	講課鐘點、稿費、出席審查及查詢費	459,780	
			2,000	技職教育、免試及12年國教校園宣導內聘

# 臺北市地方教育發展基金－臺北市立景美國民中學

## 基金用途－國民教育計畫明細表

中華民國112年度

單位：新臺幣元

前年度 決算數	上年度 預算數	科 目	本 年 度 預 算 數	說 明
				講座鐘點費，2節*1,000元。
			53,280	特殊教育學生技藝班內聘講座鐘點費，148節*360元。
			59,200	特殊教育學生技藝班外聘講座鐘點費，148節*400元。
			30,000	國中課後社團活動外聘講座鐘點費，60節*500元。
			6,000	性別平等教育宣導活動(含相關專業研習)外聘講座鐘點費，4節*1,500元。
			14,000	性別平等教育宣導活動(含相關專業研習)外聘講座鐘點費，7節*2,000元。
			25,000	小田園教育體驗學習內聘講座鐘點費，25節*1,000元。
			20,000	辦理兩公約人權、法治、品德教育、特教、輔導、環教、生命、資訊安全等各類依法宣導活動外聘講座鐘點費，10節*2,000元。
			4,000	國中適性入學宣導外聘講座鐘點費(教育部補助2,000元)，2節*2,000元。
			1,000	國中生涯發展教育活動內聘講座費，1節*1,000元。
			6,000	國中生涯發展教育活動外聘講座費，4節*1,500元。
			51,000	活化教學內聘講座鐘點費，51節*1,000元。
			21,000	活化教學外聘講座鐘點費，14節*1,500元。
			20,000	活化教學外聘講座鐘點費，10節*2,000元。
			36,000	輔導活動外聘講座鐘點費，18節*2,000元。
			6,000	國中冬夏令營(含童軍活動)外聘講座鐘點費，3節*2,000元。
			10,000	國中冬夏令營(含童軍活動)內聘講座鐘點費，10節*1,000元。
			56,000	分組活動外聘講座鐘點費，28節*2,000元。
			28,800	特教班教材編輯費，4班*12月*600元。
			6,000	特教班外聘講座鐘點費，3節*2,000元(班級業務費)。
			4,500	特教班外聘講座鐘點費，3節*1,500元(班級

# 臺北市地方教育發展基金－臺北市立景美國民中學

## 基金用途－國民教育計畫明細表

中華民國112年度

單位：新臺幣元

前年度 決算數	上年度 預算數	科 目	本 年 度 預 算 數	說 明
43,000	21,000	委託檢驗(定)試驗認證費	21,000	業務費)。
			9,000	建物公共安全檢查簽證費及消防安全檢測費(班級業務費)。
			12,000	飲水機水質檢驗費，10臺*1,200元。
13,900		試務甄選費		
36,000		電腦軟體服務費		電腦教學軟體(電腦專案計畫)。
	273,600	其他專業服務費	273,600	游泳池水電清潔維護費，38班*7,200元。
1,425,278	1,468,000	材料及用品費	1,609,000	
269,973	375,400	使用材料費	483,200	較上年度預算數375,400元，增加107,800元。
269,973	375,400	設備零件	483,200	
			239,400	電腦設備維護及管理費，38班*6,300元。
			21,600	輔導室購置輔導教室椅子更新(可疊式塑面椅)，36張*600元(新增)。
			6,600	特教班特教組生活教室椅子更新(可疊式塑面椅更換)，11張*600元(新增)。
			32,400	特教組生活教室桌子更新(小尺寸口字型個人式梯形桌加層板，12張*2,700元(新增)。
			97,200	輔導室購買輔導教室桌子更新(小尺寸口字型個人式梯形桌加層板)，36張*2,700元(新增)。
			80,000	活化教學教具設備零件等。
			6,000	特殊教育學生技藝班烹飪器具。
1,155,305	1,092,600	用品消耗	1,125,800	較上年度預算數1,092,600元，增加33,200元。
6,360	57,000	辦公(事務)用品	57,000	
			1,000	國中生涯發展教育文具紙張。
			48,000	活化教學文具表冊等。
			8,000	教學用文具簿冊(班級業務費)。
57,470	46,500	報章雜誌	83,500	
			7,000	訂閱書報雜誌費(班級業務費)。
			50,500	新購圖書(教務處)(由班級設備費移列)。
			2,000	特教班書報雜誌費(班級業務費)。
			24,000	活化教學書報雜誌等。

# 臺北市地方教育發展基金－臺北市立景美國民中學

## 基金用途－國民教育計畫明細表

中華民國112年度

單位：新臺幣元

前年度決算數	上年度預算數	科 目	本 年 度 預 算 數	說 明
20,189	23,000	醫療用品(非醫療院所使用)	23,000	健康中心藥品。
1,071,286	966,100	其他用品消耗	962,300	13,000 童軍教育教學材料等，2團* 6,500元。 497,520 教學實驗材料及體育衛生器材指導活動資料製作音樂科零星器材配件工藝家事科材料等，36班* 13,820元。 29,600 教職員工因公外勤逾時誤餐餐盒費用，296人次* 100元(班級業務費)。 67,000 消毒水、衛生清潔用品、垃圾袋、衛生紙及教室佈置費等(班級業務費)。 14,300 特教班消毒水、衛生清潔用品、垃圾袋、衛生紙及教室佈置費等(班級業務費)。 41,460 特教班教學材料費，3班*13,820元(班級材料費)。 12,000 活化教學因公逾時誤餐餐盒費用，120人次*100元。 21,600 國中冬夏令營(含童軍活動)活動成果材料及用品雜支、門票等費用。 2,400 國中冬夏令營(含童軍活動)活動教職員工因公外勤逾時誤餐餐盒費用，24人次*100元。 11,600 輔導活動材料及用品雜支等。 2,400 輔導活動因公逾時誤餐餐盒費用，24人次*100元。 50,000 小田園教育體驗學習田園圍籬及種子等。 29,400 國中生涯發展教育教學材料。 6,000 教師甄選工作人員逾時誤餐餐盒費用，60人次* 100元。 55,000 綠屋頂計畫材料費。 56,520 特殊教育學生技藝班烹飪食材等。 5,000 性別平等教育宣導活動(含相關專業研習)材料及獎品費。 6,400 運動會工作人員及裁判工作逾時誤餐餐盒費用，64人次*100元。 41,100 運動會會場佈置及競賽用材料、雜支等。
1,776,015	1,976,000	會費、捐助、補助、分攤、照	2,198,000	



# 臺北市地方教育發展基金－臺北市立景美國民中學

## 基金用途－國民教育計畫明細表

中華民國112年度

單位：新臺幣元

前年度 決算數	上年度 預算數	科 目	本 年 度 預 算 數	說 明
		護、救濟與交流活動費		
87,000	86,000	捐助、補助與獎助	86,000	較上年度預算數86,000元，無增減。
87,000	86,000	獎助學員生給與	86,000	
			76,000	優秀學生獎學金，38班*2學期* 1,000元。
			10,000	教育關懷獎每校推薦1名學生獎助金。
1,689,015	1,890,000	補貼、獎勵、慰問、照護與救濟	2,112,000	較上年度預算數1,890,000元，增加222,000元。
88,459	93,600	獎勵費用	93,600	
			18,000	依「臺北市公立高級中等以下學校獎勵教師獎金發給要點」發放之獎勵，5人*3,600元(班級業務費)。
			75,600	敬師獎勵活動費，126人*600元。
16,000		慰問、照護及濟助金		
1,584,556	1,796,400	其他補貼、獎勵、慰問、照護與救濟	2,018,400	
			111,800	弱勢學生教科書補助費用，86人*1,300元。
			760,725	清寒學生餐費補助，63人*125日*55元+63人*80日*65元。
			1,145,040	補助學校午餐使用有機蔬菜或有機米計畫，1101人*40週*26元。
			835	配合預算編列至千元，增列進位數835元。
479,641	200,000	其他	190,000	
479,641	200,000	其他支出	190,000	較上年度預算數200,000元，減少10,000元。
479,641	200,000	其他	190,000	
			75,600	執行學生路隊安全導護費，3人*40週*10次*63元。
			88,500	班級自治費，885人*2學期* 50元。
			25,900	運動會競賽獎品、獎牌等。

# 臺北市地方教育發展基金－臺北市立景美國民中學

## 基金用途－一般行政管理計畫明細表

中華民國112年度

單位：新臺幣元

前年度 決算數	上年度 預算數	科 目	本 年 度 預 算 數	說 明
1,926,402	2,368,000	合 計	2,394,000	
1,507,064	1,921,000	服務費用	1,951,000	
165,394	149,016	郵電費	149,904	較上年度預算數149,016元，增加888元。
165,394	149,016	電話費	149,904	校園安全保全專線電話費用等。
986,600	1,233,584	一般服務費	1,262,696	較上年度預算數1,233,584元，增加29,112元。
986,600	1,233,584	外包費	1,262,696	
			606,696	校警勞務外包費，1人*12月*50,558元。
			200,000	消化超額職工5人(技工、工友)業務外包費。
			456,000	技工勞務外包費，1人*12月*38,000元。
256,670	440,000	專業服務費	440,000	較上年度預算數440,000元，無增減。
10,000		講課鐘點、稿費、出席審查及查詢費		
246,670	440,000	其他專業服務費	440,000	
			99,600	校園安全機械定點保全費，12月*8,300元。
			340,400	校園安全機動巡邏等保全費用。
98,400	98,400	公共關係費	98,400	較上年度預算數98,400元，無增減。
98,400	98,400	公共關係費	98,400	校長特別費，12月*8,200元。
411,046	445,000	材料及用品費	441,000	
411,046	445,000	用品消耗	441,000	較上年度預算數445,000元，減少4,000元。
407,946	437,750	辦公(事務)用品	437,950	
			437,440	統籌業務費計算如下：普通班36班、特教專班2班，1,290元x15班x12月=232,200元，810元x15班x12月=145,800元，640元x8班x12月=61,440元，以上合計439,440元，除依實際需求移列會費2,000元外，其餘如列數
			510	配合預算編列至千元，增列進位數510元。
3,100	7,250	服裝	3,050	
			1,100	校警皮鞋1雙。
			400	校警服裝配備。
			50	校警襪子1雙。
			1,500	校警夏服1套。(成立第38年)
2,000	2,000	會費、捐助、補助、分攤、照護、救濟與交流活動費	2,000	

# 臺北市地方教育發展基金－臺北市立景美國民中學

## 基金用途－一般行政管理計畫明細表

中華民國112年度

單位：新臺幣元

前年度 決算數	上年度 預算數	科 目	本 年 度 預 算 數	說 明
2,000	2,000	會費	2,000	較上年度預算數2,000元，無增減。
2,000	2,000	職業團體會費	2,000	護理師2人公會會費(統籌業務費)。
6,292		其他		
6,292		其他支出		
6,292		其他		

# 臺北市地方教育發展基金－臺北市立景美國民中學

## 基金用途－建築及設備計畫明細表

中華民國112年度

單位：新臺幣元

前年度 決算數	上年度 預算數	科 目	本 年 度 預 算 數	說 明
8,232,506	10,847,000	合計	5,645,000	
8,232,506	10,847,000	購建固定資產、無形資產及非理財 目的之長期投資	5,645,000	
1,674,084	1,314,000	購建固定資產	1,409,000	
1,674,084	1,314,000	一般建築及設備計畫	1,409,000	
		班級設備	327,500	
		購置機械及設備	258,500	
			130,000	新購觸控電視86吋(含黑板或白 板及安裝牆面)1臺(教務處)。
			98,500	新購全彩LED顯示幕 (325*101cm)1臺(總務處)。
			30,000	新購教學用顯微鏡，3臺 *10,000元(教務處)。
		購置雜項設備	69,000	
			69,000	汰舊換新冰熱溫三用飲水機 ，3臺*23,000元(總務處)。
		特殊班設備	25,000	
		購置雜項設備	25,000	
			25,000	新購教具櫃，2組*12,500元(特 教班)。
		資訊設備	1,056,500	
		購置機械及設備	1,056,500	
			561,000	汰換桌上型電腦(含顯示器 )，22部*25,500元(電腦專案計 畫)。
			76,500	汰換筆記型電腦，3部*25,500 元(電腦專案計畫)。
			191,000	汰換網路及資訊周邊設備(電 腦專案計畫)。
			228,000	汰換平板電腦，19部*12,000元( 電腦專案計畫)。
1,674,084	1,314,000	校園設備		
1,287,376	852,000	購置機械及設備		
71,992	76,000	購置交通及運輸設備		
314,716	386,000	購置雜項設備		
	36,000	購置無形資產	36,000	
	36,000	一般建築及設備計畫	36,000	

臺北市地方教育發展基金－臺北市立景美國民中學

基金用途－建築及設備計畫明細表

中華民國112年度

單位：新臺幣元

前年度 決算數	上年度 預算數	科 目	本 年 度 預 算 數	說 明
	36,000	資訊設備	36,000	
	36,000	購置電腦軟體	36,000	
			36,000	電腦教學軟體費(電腦專案計畫)。
6,558,422	9,497,000	遞延支出	4,200,000	
6,558,422	9,497,000	一般建築及設備計畫	4,200,000	
		忠孝樓1號廁所改善工程	4,200,000	
		遞延修繕房屋建築支出	4,200,000	
			3,842,635	一、施工費。
			280,512	二、委託技術服務費(總包價法)。
			76,853	三、工程管理費(按施工費約2%提列)。
6,558,422	9,497,000	校園整修工程		
6,558,422	9,497,000	遞延修繕房屋建築支出		

本 頁 空 白

# 預 算 參 考 表

# 臺北市地方教育發展基金－臺北市立景美國民中學

## 預計平衡表

中華民國112年12月31日

單位：新臺幣千元

110年(前年) 12月31日 決算數	科 目	112年12月31日 預計數	111年12月31日 預計數	比較增減(-)
5,026,237	資產合計	5,024,499	5,024,705	-206
5,026,237	資產	5,024,499	5,024,705	-206
8,635	流動資產	6,897	7,103	-206
8,546	現金	6,808	7,014	-206
8,546	銀行存款	6,808	7,014	-206
	應收款項			
	其他應收款			
88	預付款項	88	88	
88	預付費用	88	88	
2,867	投資、長期應收款項、貸墊款及準備金	2,867	2,867	
2,867	準備金	2,867	2,867	
2,112	退休及離職準備金	2,112	2,112	
755	其他準備金	755	755	
5,014,735	其他資產	5,014,735	5,014,735	
5,014,735	什項資產	5,014,735	5,014,735	
1	存出保證金	1	1	
	暫付及待結轉帳項			
5,014,734	代管資產	5,014,734	5,014,734	
5,026,237	負債及基金餘額合計	5,024,499	5,024,705	-206
5,023,244	負債	5,023,244	5,023,244	
4,317	流動負債	4,317	4,317	
4,317	應付款項	4,317	4,317	
3,383	應付代收款	3,383	3,383	
934	應付費用	934	934	
5,018,927	其他負債	5,018,927	5,018,927	
5,018,927	什項負債	5,018,927	5,018,927	
1,831	存入保證金	1,831	1,831	
2,112	應付退休及離職金	2,112	2,112	
5,014,734	應付代管資產	5,014,734	5,014,734	
250	暫收及待結轉帳項	250	250	
2,993	基金餘額	1,255	1,461	-206
2,993	基金餘額	1,255	1,461	-206
2,993	基金餘額	1,255	1,461	-206
2,993	累積餘額	1,255	1,461	-206

註：1.信託代理與保證資產(負債)前年度決算數0元，上年度預計數0元，本年度預計數0元。2.或有資產(負債)0元。3.本基金自93年度起，本固定項目分開原則，將屬長期固定帳項，包括固定資產8,394,067元、無形資產51,570元及長期債務0元等，另立帳類管理，未納入本表。



## 臺北市地方教育發展基金

## 各項費用

中華民國

前年度 決算數	上年度 預算數	計畫別		合計	國民教育計畫
		用途別科目			
236,882,236	237,173,000	合計		242,929,000	234,890,000
219,503,185	216,173,000	用人費用		226,613,000	226,613,000
105,572,244	99,804,000	正式員額薪資		108,996,000	108,996,000
104,193,431	98,544,000	職員薪金		107,736,000	107,736,000
782,113	720,000	工員工資		720,000	720,000
596,700	540,000	警餉		540,000	540,000
3,694,860	4,118,400	聘僱及兼職人員薪資		4,118,400	4,118,400
3,694,860	4,118,400	兼職人員酬金		4,118,400	4,118,400
1,470,243	1,754,829	超時工作報酬		1,795,178	1,795,178
1,470,243	1,754,829	加班費		1,795,178	1,795,178
24,326,326	27,820,760	獎金		28,309,760	28,309,760
11,368,894	15,345,260	考績獎金		14,685,260	14,685,260
12,957,432	12,475,500	年終獎金		13,624,500	13,624,500
69,970,669	69,249,360	退休及卹償金		69,532,620	69,532,620
68,904,179	69,191,760	職員退休及離職金		69,475,020	69,475,020
1,066,490	57,600	工員退休及離職金		57,600	57,600
14,468,843	13,425,651	福利費		13,861,042	13,861,042
10,875,944	8,765,376	分擔員工保險費		9,454,680	9,454,680
231,500	609,300	傷病醫藥費		457,800	457,800
737,884	1,301,580	員工通勤交通費		1,301,580	1,301,580
2,623,515	2,749,395	其他福利費		2,646,982	2,646,982
5,046,273	6,062,000	服務費用		6,231,000	4,280,000
1,021,747	1,421,990	水電費		1,451,820	1,451,820
860,670	1,237,990	工作場所電費		1,290,820	1,290,820
161,077	184,000	工作場所水費		161,000	161,000
238,132	247,416	郵電費		248,594	98,690
21,176	10,000	郵費		10,000	10,000
216,956	237,416	電話費		238,594	88,690
88,478	100,150	旅運費		100,150	100,150
80,903	97,050	國內旅費		97,050	97,050
1,575	3,100	貨物運費		3,100	3,100

一 臺北市立景美國民中學

彙計表

112年度

單位：新臺幣元

一般行政管理計畫	建築及設備計畫				
2,394,000	5,645,000				
1,951,000					
149,904					
149,904					

## 臺北市地方教育發展基金

## 各項費用

中華民國

前年度 決算數	上年度 預算數	計畫別		合計	國民教育計畫
		用途別科目			
6,000		其他旅運費			
30,745	52,000	印刷裝訂與廣告費	52,000	52,000	52,000
30,745	52,000	印刷及裝訂費	52,000	52,000	52,000
1,233,461	1,243,800	修理保養及保固費	1,360,400	1,360,400	1,360,400
1,035,431	953,200	一般房屋修護費	988,200	988,200	988,200
38,525	38,600	機械及設備修護費	38,200	38,200	38,200
159,505	252,000	雜項設備修護費	334,000	334,000	334,000
1,397,700	1,696,864	一般服務費	1,725,256	462,560	462,560
18,300	11,280	佣金、匯費、經理費及手續費	10,560	10,560	10,560
1,133,400	1,433,584	外包費	1,462,696	200,000	200,000
246,000	252,000	體育活動費	252,000	252,000	252,000
937,610	1,201,380	專業服務費	1,194,380	754,380	754,380
598,040	466,780	講課鐘點、稿費、出席審查及查詢費	459,780	459,780	459,780
43,000	21,000	委託檢驗(定)試驗認證費	21,000	21,000	21,000
13,900		試務甄選費			
36,000		電腦軟體服務費			
246,670	713,600	其他專業服務費	713,600	273,600	273,600
98,400	98,400	公共關係費	98,400		
98,400	98,400	公共關係費	98,400		
1,836,324	1,913,000	材料及用品費	2,050,000	1,609,000	1,609,000
269,973	375,400	使用材料費	483,200	483,200	483,200
269,973	375,400	設備零件	483,200	483,200	483,200
1,566,351	1,537,600	用品消耗	1,566,800	1,125,800	1,125,800
414,306	494,750	辦公(事務)用品	494,950	57,000	57,000
57,470	46,500	報章雜誌	83,500	83,500	83,500
3,100	7,250	服裝	3,050		
20,189	23,000	醫療用品(非醫療院所使用)	23,000	23,000	23,000
1,071,286	966,100	其他用品消耗	962,300	962,300	962,300
8,232,506	10,847,000	購建固定資產、無形資產及非理財目的之長期投資	5,645,000		
1,674,084	1,314,000	購建固定資產	1,409,000		
1,287,376	852,000	購置機械及設備	1,315,000		

一 臺北市立景美國民中學

彙計表

112年度

單位：新臺幣元

一般行政管理計畫	建築及設備計畫				
1,262,696					
1,262,696					
440,000					
440,000					
98,400					
98,400					
441,000					
441,000					
437,950					
3,050					
	5,645,000				
	1,409,000				
	1,315,000				

# 臺北市地方教育發展基金

## 各項費用

中華民國

前年度 決算數	上年度 預算數	計畫別 用途別科目	合計	國民教育計畫
71,992	76,000	購置交通及運輸設備		
314,716	386,000	購置雜項設備	94,000	
	36,000	購置無形資產	36,000	
	36,000	購置電腦軟體	36,000	
6,558,422	9,497,000	遞延支出	4,200,000	
6,558,422	9,497,000	遞延修繕房屋建築支出	4,200,000	
1,778,015	1,978,000	會費、捐助、補助、分攤、照護、救濟 與交流活動費	2,200,000	2,198,000
2,000	2,000	會費	2,000	
2,000	2,000	職業團體會費	2,000	
87,000	86,000	捐助、補助與獎助	86,000	86,000
87,000	86,000	獎助學員生給與	86,000	86,000
1,689,015	1,890,000	補貼、獎勵、慰問、照護與救濟	2,112,000	2,112,000
88,459	93,600	獎勵費用	93,600	93,600
16,000		慰問、照護及濟助金		
1,584,556	1,796,400	其他補貼、獎勵、慰問、照護與救濟	2,018,400	2,018,400
485,933	200,000	其他	190,000	190,000
485,933	200,000	其他支出	190,000	190,000
485,933	200,000	其他	190,000	190,000

一 臺北市立景美國民中學

彙計表

112年度

單位：新臺幣元

一般行政管理計畫	建築及設備計畫				
2,000 2,000 2,000	94,000 36,000 36,000 4,200,000 4,200,000				

# 臺北市地方教育發展基金－臺北市立景美國民中學

## 員工人數彙計表

中華民國112年度

單位：人

計 畫 及 項 目	上年度最高可 進用員額數	本年度 增減(-)數	本年度最高可 進用員額數	說 明
合計	126		126	
國民教育計畫部分	126		126	
職員	123		123	
駐衛警	1		1	
工友	2		2	

註：1.本表約僱、聘用係指奉准有案之約聘僱人員。

2.外包費編列校警外包1人、技工外包1人、清潔外包費、消化超額職工業務外包費等，計146萬2,696元。

本 頁 空 白



# 臺北市地方教育發展基金

## 用人費用

中華民國

計畫及項目	合計	正式 員額 薪資	聘僱 人員 薪資	超時 工作 報酬	津貼	獎 金		
						年終獎金	考績獎金	其他
合計	226,613,000	108,996,000		1,795,178		13,624,500	14,685,260	
國民教育計畫	226,613,000	108,996,000		1,795,178		13,624,500	14,685,260	
正式人員	165,020,600	108,996,000		1,795,178		13,624,500	14,685,260	
兼任人員	4,118,400							
其他人員	57,474,000							

註：1.本表兼任人員用人費用，係學校教職員兼課或請假代課鐘點費。2.外包費編列校警外包1人、技工外包1人、清潔外包費、消化超額職工業務外包費等，計146萬2,696元。

—臺北市立景美國民中學

彙計表

112年度

單位：新臺幣元

退休及卹償金		資遣費	福 利 費					提繳費	兼任 人員 用人 費用
退休金	卹償金		分擔 保險費	傷病 醫藥費	提撥 福利金	員工通勤 交通費	其他		
69,532,620			9,454,680	457,800		1,301,580	2,646,982		4,118,400
69,532,620			9,454,680	457,800		1,301,580	2,646,982		4,118,400
12,088,620			9,454,680	457,800		1,301,580	2,616,982		4,118,400
57,444,000							30,000		

# 臺北市地方教育發展基金－臺北市立景美國民中學

## 單位（或計畫）成本分析表

中華民國112年度

單位：新臺幣千元

計畫別	單位	單位成本(元)或 平均利(費)率	數量	預算數	說明
合計				242,929	
國民教育計畫				234,890	
一般行政管理計畫				2,394	
建築及設備計畫				5,645	

# 臺北市地方教育發展基金－臺北市立景美國民中學

## 5年來主要業務計畫分析表

中華民國112年度

單位：新臺幣千元

年度及項目	單位	數量	單位成本(元)或 平均利(費)率	金額	說明
(本)年度預算數					
國民教育計畫				234,890	
(上)年度預算數					
國民教育計畫				223,958	
(前)年度決算數					
國民教育計畫				226,723	
(109)年度決算數					
國民教育計畫				201,951	
(108)年度決算數					
國民教育計畫				199,321	

臺北市地方教育發展基金－臺北市立景美國民中學

資本資產明細表

中華民國112年度

單位：新臺幣千元

項 目	取得成本 (期初餘額)	以前年度 累計折舊/ 長期投資 評 價	本 年 度 變 動				本年度累計折 舊/長期投資 評價變動數	期末餘額	
			增加		減少				主要增減 原因說明
			金額	類型	金額	類型			
合計	44,796	33,635	1,445		23		4,137	8,446	
土地改良物	6,976	5,809					304	863	
機械及設備	22,597	16,969	1,315	增置			2,662	4,281	
交通及運輸 設備	2,305	1,825					212	267	
雜項設備	12,880	9,033	94	增置			960	2,982	
電腦軟體	39		36	增置	23	無形資 產攤銷		52	