

中華民國 110 年度

4-0501276

## 臺北市總預算案

臺北市政府教育局主管

臺北市地方教育發展基金

臺北市立興福國民中學附屬單位預算之分預算

(特別收入基金)

臺北市立興福國民中學編

# 臺北市地方教育發展基金－臺北市立興福國民中學

## 目次

中華民國110年度

一、財務摘要 .....	第 1 頁
二、業務計畫及預算概要 .....	第 3 -9 頁
三、預算主要表	
(一) 基金來源、用途及餘絀預計表 .....	第 11 頁
(二) 現金流量預計表 .....	第 12 頁
四、預算明細表	
(一) 基金來源－服務收入明細表 .....	第 13 頁
(二) 基金來源－財產處分收入明細表 .....	第 14 頁
(三) 基金來源－其他財產收入明細表 .....	第 15 頁
(四) 基金來源－公庫撥款收入明細表 .....	第 16 頁
(五) 基金來源－受贈收入明細表 .....	第 17 頁
(六) 基金來源－雜項收入明細表 .....	第 18 頁
(七) 基金用途－國民教育計畫明細表 .....	第 19 -28 頁
(八) 基金用途－一般行政管理計畫明細表 .....	第 29 -31 頁
(九) 基金用途－建築及設備計畫明細表 .....	第 32 -33 頁
五、預算參考表	
(一) 預計平衡表 .....	第 35 頁
(二) 各項費用彙計表 .....	第 36 -41 頁
(三) 員工人數彙計表 .....	第 42 頁
(四) 用人費用彙計表 .....	第 44 -47 頁
(五) 單位（或計畫）成本分析表 .....	第 48 頁
(六) 5年來主要業務計畫分析表 .....	第 49 頁
(七) 資本資產明細表 .....	第 50 頁

# 臺北市地方教育發展基金－臺北市立興福國民中學

## 財務摘要

中華民國110年度

單位：新臺幣千元

項 目	本 年 度	上 年 度	比較增減數	%
經營成績：				
基金來源	86,809	78,021	8,788	11.26
基金用途	90,456	80,998	9,458	11.68
賸餘(短絀)	-3,647	-2,977	-670	--
餘絀情形：				
基金餘額	759	4,406	-3,647	-82.77
現金流量(註)：				
現金及約當現金之淨增 (減)	-3,647	-2,977	-670	--

附註：現金流量係採現金及約當現金基礎，包括現金及自投資日起3個月內到期或清償之債權證券。

本 頁 空 白

# 業務計畫及預算概要

# 臺北市地方教育發展基金 - 臺北市立興福國民中學

## 業務計畫及預算概要

中華民國 110 年度

### 壹、基金概況

#### 一、設立宗旨及願景：

- (一) 本校遵照憲法第 158 條及 160 條規定，教育文化應發展國民之民族精神、自治精神，國民道德與健全體格、科學及生活智能，以培養八大學習領域及十大基本能力。
- (二) 本校自 91 年度起依教育經費編列與管理法第 13 條規定設置「臺北市地方教育發展基金」，以促進教育健全發展，提昇教育經費運用績效。
- (三) 「成就每一位學生」是學校的願景，本校以「興福好樣少年、六大關鍵能力」為校園圖像，以致力培養具備「鑑賞力、思辨力、學習力、品格力、科技力、閱讀力」的學生為目標。

#### 二、施政重點：

- (一) 開啟多元智慧：尊重每個學生獨特的個性，以多元智慧的觀點協助他找到生命的亮點，肯定天生我才必有用，能知於學，樂於學。
- (二) 培養生活能力：培養學生帶得走的公民關鍵能力，強化自我管理、閱讀理解、理性批判、問題解決、奉獻服務、溝通表達等核心素養。
- (三) 蘊育人文情懷：在溫馨開放的校園文化中，孕育人文情懷，學會尊重、包容；建構生命的價值、完成人性的開展。
- (四) 建置溫馨民主的校園文化：
  1. 以參與式管理、落實行政、教師會、家長會三者的良性互動。
  2. 以學生第一，教學優先的觀念提昇行政服務效率。
  3. 放下威權心態，開啟校園民主之風氣。
- (五) 推動適性教學：
  1. 落實校本課程理念，採多元化、活潑化的教學及評量。
  2. 運用校內、外資源，加強多元學習能力。
  3. 關懷相對弱勢學生之教學及輔導。
  4. 推動行動學習，充實學生運用資訊之知能，並提昇教師運用學習載具教學之能力。
- (六) 辦理發展性的訓輔活動：
  1. 辦理各項活動、競賽及展演。
  2. 推動校內外學習服務。

## 業務計畫及預算概要

中華民國 110 年度

3. 發展績優社團及校隊，如棒球隊、籃球隊、射箭隊、跆拳道隊等。

4. 加強新興領域教育的辦理，並融入各科教學以收成效。

### 三、組織概況：

本校設置校長 1 人，綜理全校校務，下設教務處、學生事務處、總務處、輔導室、會計室及人事室等單位。

內部分層業務如下：

(一) 教務處：秉承校長之命，辦理全校教務事項。

1. 教學課研組：掌理課程編排、課業考查、教學研究及教學指導等事項。

2. 設備註冊組：掌理教學設備計畫之擬定、用具之管理、保管等事項；掌理註冊、編班、轉學、休學及成績考查等有關學籍事項。

3. 資訊科技組：掌理電腦設備及區域網路之管理、保管等事項。

(二) 學生事務處：秉承校長之命，辦理全校學生事務事項。

1. 訓育衛生組：掌理訓育計畫之擬定及辦理各類訓育活動等事項；掌理健康檢查，個人及環境衛生檢查、保健等事項。

2. 體育生教組：加強學生體能訓練，重視團隊合作精神與良好運動風度之養成；掌理學生日常生活常規，辦理交通導護，配合宣導實施防災教育等事項。

(三) 總務處：秉承校長之命，辦理全校總務事項。

1. 事務組：辦理校舍場地佈置及環境美化，監督校舍建築及整修，財物購買保管及分配等事項。

2. 文書出納組：辦理公文收發登記與典守學校印信，撰擬繕校及檔案保管等事項；辦理現金、票據、契約之保管等收支移轉等事項。

(四) 輔導室：秉承校長之命，視學生身心狀況及需求提供發展性輔導，介入性輔導或處理性輔導，並掌理學生輔導與諮商，實施適性生涯輔導等事項。

1. 輔導資料組：掌理學生個案建立、學習輔導、生活輔導、生涯輔導及兩性教育、親職教育等事項；掌理輔導資料搜集建檔、組訓愛心家長、實施測驗、出版親職刊物等事項。

2. 特教組：擬訂特殊教育計畫章則、親師輔導諮詢、特教班鑑定與轉銜、實施各項診斷測驗、特教學生追蹤輔導等事項。

(五) 會計室：秉承上級主計機關之監督與指導，並受校長之指揮，依

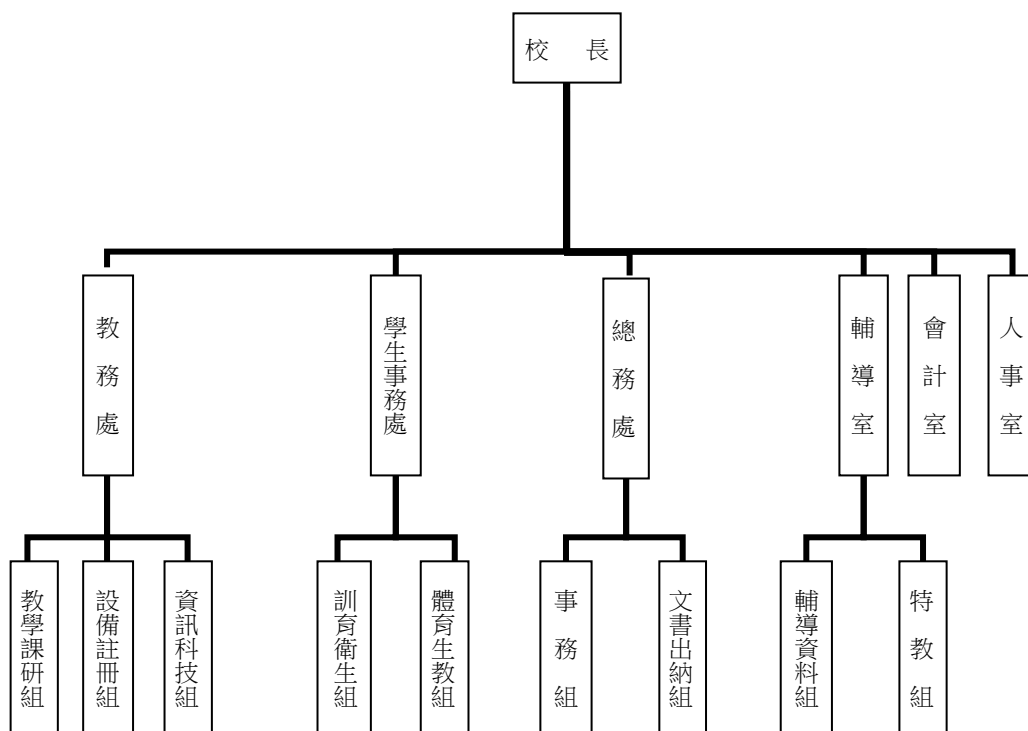
# 臺北市地方教育發展基金 - 臺北市立興福國民中學

## 業務計畫及預算概要

中華民國 110 年度

法辦理歲計、會計、統計等事項。

(六) 人事室：秉承上級人事機關之監督與指導，並受校長之指揮，依法辦理人事管理查核等事項。



#### 四、基金歸類及屬性：

本校地方教育發展基金依據教育經費編列與管理法第 13 條規定設置，本基金為預算法第 4 條第 1 項第 2 款第 5 目所定之特別收入基金，以本府教育局為管理機關。

### 貳、業務計畫

#### 一、基金來源：

單位：新臺幣千元

業務計畫	本年度預算數	實施內容
勞務收入	6	本年度預計辦理教師甄選報名費收入。
財產收入	601	本年度預計辦理財產報廢殘值收入、教職員工日間停車收入、開放夜間及假日



# 臺北市地方教育發展基金 - 臺北市立興福國民中學

## 業務計畫及預算概要

中華民國 110 年度

		停車收入、開放場地收入等。
政府撥入收入	86,037	本年度預計由公庫撥入數。
其他收入	165	本年度預計收取各界捐款收入、學生證補卡費等收入。

### 二、基金用途：

單位：新臺幣千元

業務計畫	本年度預算數	實施內容
國民教育計畫	63,125	本年度預計辦理教學事項為： 1. 各項教學、學生事務及輔導等業務。 2. 新購教具、圖書等各科教學設備，充實各科教材及用具。 3. 革新教學方法，提高教學效能。 4. 教師甄選業務、指定活動等項目。
一般行政管理計畫	15,567	本年度預計辦理事項為： 1. 綜理學校總務、人事、會計等業務。 2. 配合校務推動行政處室支援工作，進而增進校務運作。
建築及設備計畫	11,764	本年度預計辦理事項為： 1. 購置各學科教學課程所需教學設備。 2. 辦理校園優質化工程。

### 參、預算概要

#### 一、基金來源及用途之預計：

##### (一) 本年度基金來源：

服務收入 6 千元、財產處分收入 4 萬 6 千元、其他財產收入 55 萬 5 千元、公庫撥款收入 8,603 萬 7 千元、受贈收入 1 千元、雜項收入 16 萬 4 千元，本年度基金來源 8,680 萬 9 千元，較上年度預算數 7,802 萬 1 千元，增加 878 萬 8 千元，約 11.26%，主要係增編公庫撥款收入所致。

##### (二) 本年度基金用途：

國民教育計畫 6,312 萬 5 千元，一般行政管理計畫 1,556 萬 7 千元，建築及設備計畫 1,176 萬 4 千元，本年度基金用途 9,045 萬 6 千元，

# 臺北市地方教育發展基金 - 臺北市立興福國民中學

## 業務計畫及預算概要

中華民國 110 年度

較上年度預算數 8,099 萬 8 千元，增加 945 萬 8 千元，約 11.68%，主要係增編校園優質化工程所致。

### 二、基金餘絀之預計：

本年度基金來源及用途相抵後，差短 364 萬 7 千元，較上年度預算數差短 297 萬 7 千元，增加 67 萬元，將移用以前基金餘額支應。

### 三、現金流量之預計：

本年度業務活動淨現金流出 364 萬 7 千元。

### 四、補辦預算事項：無

## 肆、以前年度計畫實施成果概述：

### 一、前（108）年度計畫實施成果概述：

業務計畫	實施概況	實施成果
勞務收入	本年度預計辦理教師甄選報名費收入。	本年度已收取教師甄選報名費收入 4 千元。
財產收入	本年度預計辦理財產報廢殘值收入、開放夜間及假日停車收入、開放場地收入等。	本年度已收取財產報廢殘值收入 6 千元、教職員工日間停車收入 7 千元、開放夜間及假日停車收入 22 萬元、開放場地收入 43 萬 9 千元等。
政府撥入收入	本年度預計由公庫撥入數。	本年度已收取公庫撥入數 7,751 萬 4 千元及教育部之補助計畫 87 萬 5 千元。
其他收入	本年度預計收取各界捐款收入、招標圖說費等收入。	本年度已收取招標圖說費等收入 32 萬 2 千元。
國民教育計畫	本年度預計辦理教學事項為： 1. 辦理各項教學、學生事務及輔導等業務。 2. 新購教具、圖書等各科教學設備，充實各科教材及用具。 3. 革新教學方法，提高教學效能。	1. 辦理各項教學、學生事務及輔導等業務。 2. 新購簡報遙控器、教學用具及圖書等設備，充實各科教材及用具。 3. 辦理活化教學及落實 12 年國教課綱等教師增能研習，提高教學效能。 4. 辦理教師甄選及性平等

# 臺北市地方教育發展基金 - 臺北市立興福國民中學

## 業務計畫及預算概要

中華民國 110 年度

	4. 辦理教師甄選、指定活動等項目。	點學校、性平教育宣導與適性入學、技職 12 年國教宣導、輔導活動等計畫。
一般行政管理計畫	本年度預計辦理事項為： 1. 綜理學校總務、人事、會計等業務。 2. 配合校務推動行政處室支援工作，進而增進校務運作。	綜理學校總務、人事、會計等業務，並配合校務推動行政處室支援工作，進而增進校務運作，達成預期目標。
建築及設備計畫	本年度預計辦理事項為： 購置各學科教學課程所需教學設備。	購置各學科教學課程所需教學設備。

### 二、上年度已過期間（109 年 1 月 1 日至 5 月 31 日止）計畫實施成果概述：

業務計畫	實施概況	實施成果
勞務收入	本年度截至 5 月 31 日止預計辦理教師甄選報名費收入。	本年度持續辦理教師甄選業務。
財產收入	本年度截至 5 月 31 日止預計辦理財產報廢殘值收入、教職員工日間停車收入、開放夜間及假日停車收入、開放場地收入等。	本年度截至 5 月 31 日止已收取教職員工日間停車收入 2 千元、開放夜間及假日停車收入 19 萬 3 千元、開放場地收入 9 萬 1 千元等。
政府撥入收入	本年度截至 5 月 31 日止預計公庫撥入數。	本年度截至 5 月 31 日止已收取公庫撥入數 3,714 萬 4 千元及教育部之補助計畫 86 萬 7 千元。
其他收入	本年度截至 5 月 31 日止預計收取各界捐款收入、招標圖說費等收入。	本年度截至 5 月 31 日止已收取招標圖說費等收入 2 萬 6 千元。
國民教育計畫	本年度截至 5 月 31 日止預計辦理教學事項為： 1. 辦理各項教學、學生事務及輔導等業務。 2. 新購教具、圖書等各科	1. 辦理各項教學、學生事務及輔導等業務。 2. 新購資源班教室磁性白板、教學用具及圖書等設備，充實各科教材及用

臺北市地方教育發展基金 - 臺北市立興福國民中學

業務計畫及預算概要

中華民國 110 年度

		教學設備，充實各科教材及用具。 3. 革新教學方法，提高教學效能。 4. 辦理教師甄選、指定活動等項目。	具。 3.辦理活化教學及落實 12 年國教課綱等教師增能研習，提高教學效能。 4.辦理適性入學及技職 12 年國教宣導、小田園活動等計畫。
一般行政管理計畫		本年度截至 5 月 31 日止預計辦理事項為： 1. 綜理學校總務、人事、會計等業務。 2. 配合校務推動行政處室支援工作，進而增進校務運作。	持續辦理學校總務、人事、會計等業務，並配合校務推動行政處室支援工作，進而增進校務運作，以達成預期目標。
建築及設備計畫		本年度截至 5 月 31 日止預計辦理事項為： 1. 購置各學科教學課程所需教學設備招標作業。 2. 辦理活動中心舞台、球場、體育組辦公室暨諮商教室、課輔教室整修工程招標作業。	1.購置各學科教學課程所需教學設備招標作業。 2.辦理活動中心舞台、球場、體育組辦公室暨諮商教室、課輔教室整修工程招標作業。

本 頁 空 白

# 預算主要表

# 臺北市地方教育發展基金－臺北市立興福國民中學

## 基金來源、用途及餘絀預計表

中華民國110年度

單位：新臺幣千元

前年度決算數	項 目	本年度預算數	上年度預算數	比較增減（－）
79,387	基金來源	86,809	78,021	8,788
4	勞務收入	6	6	
4	服務收入	6	6	
672	財產收入	601	527	74
6	財產處分收入	46	22	24
666	其他財產收入	555	505	50
78,389	政府撥入收入	86,037	77,445	8,592
77,514	公庫撥款收入	86,037	77,445	8,592
875	政府其他撥入收入			
322	其他收入	165	43	122
	受贈收入	1	1	
322	雜項收入	164	42	122
79,514	基金用途	90,456	80,998	9,458
61,324	國民教育計畫	63,125	60,813	2,312
15,381	一般行政管理計畫	15,567	15,721	-154
2,810	建築及設備計畫	11,764	4,464	7,300
-128	本期賸餘(短絀)	-3,647	-2,977	-670
7,510	期初基金餘額	4,406	5,158	-753
7,383	期末基金餘額	759	2,181	-1,423

註：前年度決算數細數之和與總數或略有出入，係四捨五入關係，以下各表同。

# 臺北市地方教育發展基金－臺北市立興福國民中學

## 現金流量預計表

中華民國110年度

單位：新臺幣千元

項 目	本 預	年 算	度 數	說 明
業務活動之現金流量				
本期賸餘(短絀)			-3,647	
業務活動之淨現金流入(流出)			-3,647	
其他活動之現金流量				
其他活動之淨現金流入(流出)				
現金及約當現金之淨增(淨減)			-3,647	
期初現金及約當現金			7,508	
期末現金及約當現金			3,861	

註：本表係採現金及約當現金基礎，包括現金及自投資日起3個月內到期或清償之債權證券。



# 預算明細表

# 臺北市地方教育發展基金－臺北市立興福國民中學

## 基金來源－服務收入明細表

中華民國110年度

單位：新臺幣元

科 目	單位	本 年 度 預 算 數			說 明
		數量 業務量	利(費)率	金 額	
合計 服務收入	人	20	300	6,000 6,000 6,000	較上年度預算數6,000元，無增減。 教師甄選報名費收入。

# 臺北市地方教育發展基金－臺北市立興福國民中學

## 基金來源－財產處分收入明細表

中華民國110年度

單位：新臺幣元

科 目	單位	本 年 度 預 算 數			說 明
		數量 業務量	利(費)率	金 額	
合計				46,000	
財產處分收入	年	1	46,000	46,000	較上年度預算數22,000元，增加24,000元。 財產報廢殘值收入。

# 臺北市地方教育發展基金－臺北市立興福國民中學

## 基金來源－其他財產收入明細表

中華民國110年度

單位：新臺幣元

科 目	單 位	本 年 度 預 算 數			說 明
		數 量 業 務 量	利(費)率	金 額	
合計				555,000	
其他財產收入				555,000	較上年度預算數505,000元，增加50,000元。
	年	1	5,000	5,000	教職員工日間停車收入。
	年	1	200,000	200,000	開放夜間及假日停車收入(收支對列)。
	年	1	350,000	350,000	開放場地收入(收支對列)。

# 臺北市地方教育發展基金－臺北市立興福國民中學

## 基金來源－公庫撥款收入明細表

中華民國110年度

單位：新臺幣元

科 目	單位	本 年 度 預 算 數			說 明
		數量 業務量	利(費)率	金 額	
合計				86,037,000	
公庫撥款收入	年	1	86,037,000	86,037,000 86,037,000	較上年度預算數77,445,000元，增加8,592,000元。 市府補助款。

# 臺北市地方教育發展基金－臺北市立興福國民中學

## 基金來源－受贈收入明細表

中華民國110年度

單位：新臺幣元

科 目	單位	本 年 度 預 算 數			說 明
		數量 業務量	利(費)率	金 額	
合計 受贈收入	年	1	1,000	1,000 1,000 1,000	較上年度預算數1,000元，無增減。 接受各界捐款收入(收支對列)。

# 臺北市地方教育發展基金－臺北市立興福國民中學

## 基金來源－雜項收入明細表

中華民國110年度

單位：新臺幣元

科 目	單位	本 年 度 預 算 數			說 明
		數量 業務量	利(費)率	金 額	
合計				164,000	
雜項收入	年	1	164,000	164,000 164,000	較上年度預算數42,000元，增加122,000元。 學生證補卡費等收入。

# 臺北市地方教育發展基金－臺北市立興福國民中學

## 基金用途－國民教育計畫明細表

中華民國110年度

單位：新臺幣元

前年度 決算數	上年度 預算數	科 目	本 年 度 預 算 數	說 明
61,324,045	60,813,000	合計	63,125,000	
57,118,879	56,832,000	用人費用	58,038,000	
23,911,786	22,512,000	正式員額薪資	23,184,000	較上年度預算數22,512,000元，增加672,000元。
23,911,786	22,512,000	職員薪金	23,184,000	
			1,776,000	教職員3人薪金(詳用人費用彙計表)。
			3,636,000	教職員7人薪金(詳用人費用彙計表)(含教育部補助導師費36,000元)。
			17,772,000	教職員21人薪金(詳用人費用彙計表)(含教育部補助導師費72,000元及專輔教師640,000元)。
1,149,905	1,203,840	聘僱及兼職人員薪資	1,235,520	較上年度預算數1,203,840元，增加31,680元。
1,149,905	1,203,840	兼職人員酬金	1,235,520	
			8,640	補助調整授課鐘點費之外聘教師勞、健保及勞退費用(教育部補助款)。
			86,400	補助調整授課特教教師鐘點費，3人*2節*40週*360元(教育部補助款)。
			748,800	補助調整教師授課鐘點費，26人*2節*40週*360元(教育部補助款)。
			74,880	補助調整授課鐘點費之外聘教師勞、健保及勞退費用(教育部補助款)。
			316,800	教師代課鐘點費，本校編制教師總人數31人，按9分之1計，編列4人，每人220節，總節數4人*220節=880節，每節360元。
592,470	681,464	超時工作報酬	831,464	較上年度預算數681,464元，增加150,000元。
592,470	681,464	加班費	831,464	
			412,333	教職員各項業務加班費。
			49,066	不休假出勤加班費。
			9,800	不休假出勤加班費。
			360,265	不休假出勤加班費。
4,937,404	4,714,671	獎金	4,950,671	較上年度預算數4,714,671元，增加236,000元。
2,037,177	1,951,000	考績獎金	2,103,000	
			1,652,000	依考績法規定核發之獎金。



# 臺北市地方教育發展基金－臺北市立興福國民中學

## 基金用途－國民教育計畫明細表

中華民國110年度

單位：新臺幣元

前年度 決算數	上年度 預算數	科 目	本 年 度 預 算 數	說 明
			148,000	依考績法規定核發之獎金。
			303,000	依考績法規定核發之獎金。
2,900,227	2,763,671	年終獎金	2,847,671	
			2,221,500	依規定於年節加發之獎金。
			404,171	依規定於年節加發之獎金。
			222,000	依規定於年節加發之獎金。
23,262,550	24,032,976	退休及卹償金	24,145,536	較上年度預算數24,032,976元，增加112,560元。
23,262,550	24,032,976	職員退休及離職金	24,145,536	
			138,528	提撥退撫基金。
			288,288	提撥退撫基金。
			22,202,400	退休人員月退休金，53人*32,400元*12月=20,606,400元；退休遺族月撫慰金，7人*19,000元*12月=1,596,000元；合計22,202,400元。
			1,516,320	提撥退撫基金。
3,264,764	3,687,049	福利費	3,690,809	較上年度預算數3,687,049元，增加3,760元。
2,314,754	1,884,240	分擔員工保險費	1,940,424	
			298,296	分擔公保、勞保、健保費。
			144,840	分擔公保、勞保、健保費。
			1,497,288	分擔公保、勞保、健保費。
107,500	214,500	傷病醫藥費	220,500	
			6,000	職業安全衛生健康檢查經費，5人*1,200元(新增)。
			38,500	教職員健康檢查補助費，11人*3,500元。
			176,000	教職員健康檢查補助費，11人*16,000元。
259,610	345,240	員工通勤交通費	345,240	
			113,400	教師上下班交通費，9人*10月*2段*630元。
			105,840	教師兼行政上下班交通費，7人*12月*2段*630元。
			15,120	教師兼行政上下班交通費，2人*12月*1段*630元。
			12,600	教師上下班交通費，2人*10月*1段*630元。
			15,120	體育班專任運動教練上下班交通費，1人*12月*2段*630元。

# 臺北市地方教育發展基金－臺北市立興福國民中學

## 基金用途－國民教育計畫明細表

中華民國110年度

單位：新臺幣元

前年度 決算數	上年度 預算數	科 目	本 年 度 預 算 數	說 明
			50,400	教師上下班交通費，4人*10月*2段*630元。
			12,600	教師上下班交通費，2人*10月*1段*630元。
			12,600	特教師上下班交通費，2人*10月*1段*630元。
			7,560	特教兼行政教師上下班交通費，1人*12月*1段*630元。
582,900	1,243,069	其他福利費	1,184,645	
			32,000	休假旅遊補助費。
			16,000	休假旅遊補助費。
			6,000	退休人員三節慰問金，1人*6,000元。
			448,225	員工子女教育補助費。
			125,420	結婚補助費，2人*2月*31,355元。
			365,000	喪葬補助費，2人*5月*36,500元。
			192,000	休假旅遊補助費。
2,052,519	1,577,000	服務費用	1,774,000	
543,724	498,372	水電費	497,772	較上年度預算數498,372元，減少600元。
418,790	364,790	工作場所電費	364,790	
			332,790	班級電費。
			32,000	開放場地電費(收支對列)。
124,934	133,582	工作場所水費	132,982	
			5,000	開放場地水費(收支對列)。
			127,982	班級水費。
18,218		郵電費		
2,000		郵費		
16,218		電話費		
36,142	46,300	旅運費	44,900	較上年度預算數46,300元，減少1,400元。
36,142	41,700	國內旅費	43,400	
			27,900	校外教學隨隊人員出差旅費，6人*3天*1,550元。
			9,300	教職員工因公外出短程車資(由班級業務費提列)。
			6,200	教職員工因公出差旅費，2人*2天*1,550元。
	4,600	貨物運費	1,500	

# 臺北市地方教育發展基金－臺北市立興福國民中學

## 基金用途－國民教育計畫明細表

中華民國110年度

單位：新臺幣元

前年度 決算數	上年度 預算數	科 目	本 年 度 預 算 數	說 明
			1,500	運動會運送器材等運費。
15,403	18,000	印刷裝訂與廣告費	18,000	較上年度預算數18,000元，無增減。
15,403	18,000	印刷及裝訂費	18,000	
			1,000	印刷教學用表冊及其他零星報表(由班級業務費提列)。
			4,000	身障班印刷各種表冊、報表(特教班業務費)。
			1,000	小田園教育體驗學習印刷裝訂費等。
			12,000	運動會印製相關文宣等費用。
881,621	582,000	修理保養及保固費	662,200	較上年度預算數582,000元，增加80,200元。
516,489	246,800	一般房屋修護費	268,800	
			50,000	開放停車場地修理維護(收支對列)。
			73,000	開放場地修理維護(收支對列)。
			145,800	校舍及其他雜項等修理維護。
62,380	79,200	機械及設備修護費	79,400	
			14,600	電腦設備維護費(電腦專案計畫)。
			64,800	游泳池水電清潔維護費，9班* 7,200元。
302,752	256,000	雜項設備修護費	314,000	
			144,000	各項公務設備及教學器材等保養與維修。
			30,000	體育班設備及器材等保養與維修。
			110,000	開放場地設備及器材等保養與維修(收支對列)。
			30,000	開放停車場管理設備及器材等保養與維修(收支對列)。
58,382	61,728	一般服務費	63,728	較上年度預算數61,728元，增加2,000元。
3,788	1,728	佣金、匯費、經理費及手續費	1,728	
			1,728	委託超商代收學雜費手續費，144人*2學期*6元。
54,594	60,000	體育活動費	62,000	
			14,000	文康活動費，本校編列教職員7人，每人編列2,000元。
			42,000	文康活動費，本校編列教職員21人，每人編列2,000元。
			6,000	文康活動費，本校編列教職員3人，每人編

# 臺北市地方教育發展基金－臺北市立興福國民中學

## 基金用途－國民教育計畫明細表

中華民國110年度

單位：新臺幣元

前年度 決算數	上年度 預算數	科 目	本 年 度 預 算 數	說 明
499,029	370,600	專業服務費	487,400	列2,000元。 較上年度預算數370,600元，增加116,800元。
388,220	261,800	講課鐘點、稿費、出席審查 及查詢費	298,600	。
			56,000	分組活動外聘講師鐘點費，28節*2,000元。
			7,200	特教班教材編輯費，1班*12月* 600元。
			70,200	體育班教練鐘點費，195節* 360元。
			28,000	活化教學及新文化新精神相關活動外聘講座鐘點費，14節*2,000元。
			28,000	學生輔導活動外聘講座鐘點費，14節*2,000元。
			24,000	國中冬夏令營(含童軍活動)外聘講師鐘點費，12節*2,000元。
			7,000	課後社團內聘教師鐘點費，7節*1,000元。
			20,000	課後社團外聘教師鐘點費，10節*2,000元。
			1,440	行為人八小時性平課程鐘點費，4節* 360元。
			5,760	校園性別事件撰寫調查報告稿費，8千字*720元。
			6,000	性別平等教育宣導活動(含相關專業研習)外聘講座鐘點費，3節*2,000元。
			5,000	校園性別事件辦理調查專家學者出席費，2人次*2,500元。
			10,000	小田園教育體驗學習外聘講座鐘點費，5節*2,000元。
			16,000	教師專業成長外聘講座鐘點費，8節*2,000元。
			8,000	教師專業成長內聘講座鐘點費，8節*1,000元。
			4,000	國中適性入學宣導講師鐘點費，2節*2,000元(含教育部補助2,000元)。
			2,000	技職教育、免試及12年國教校園宣導計畫講座鐘點費，1節*2,000元。
39,500	13,600	委託檢驗(定)試驗認證費	13,600	
			3,600	飲水機水質檢驗費，3臺*1200元。

# 臺北市地方教育發展基金－臺北市立興福國民中學

## 基金用途－國民教育計畫明細表

中華民國110年度

單位：新臺幣元

前年度 決算數	上年度 預算數	科 目	本 年 度 預 算 數	說 明
			10,000	消防安全檢測費、建物公共安全檢查簽證申報費(由班級業務費提列)。
2,500	5,200	試務甄選費	5,200	
			5,200	教師甄選試務費用。
10,050		電腦軟體服務費		
58,759	90,000	其他專業服務費	170,000	
			100,000	開放停車場安全機械定點、機動巡邏等保全費用(收支對列)。
			70,000	開放場地校園安全機械定點、機動巡邏等保全費用(收支對列)。
928,720	1,206,000	材料及用品費	2,039,000	
328,187	565,580	使用材料費	1,453,480	較上年度預算數565,580元，增加887,900元。
			1,453,480	
328,187	565,580	設備零件		
			40,000	開放場地所需設備用具(收支對列)。
			40,000	節能風扇(含安裝)，16臺*2,500元(由校園優質化工程移列)(新增)。
			36,000	冷氣讀卡機組(含電表、安裝)，4組*9,000元(由校園優質化工程移列)(新增)。
			4,000	教師辦公桌(140cm70cm*75cm)1張(由校園優質化工程移列)(新增)。
			437,000	攝影機(含紅外線、支架及防護幕、測試、整合、安裝及配線)，46臺*9,500元(由校園優質化工程移列)(新增)。
			17,000	螢幕(LCD19" 以上)，2臺*8,500元(由校園優質化工程移列)(新增)。
			16,000	手動投影布幕(含安裝)，4組*4,000元(由校園優質化工程移列)(新增)。
			66,600	活動中心電梯主鋼索10mm，222公尺*300元(校園電梯改善計畫)(新增)。
			15,400	活動中心電梯調速機鋼索8mm，55公尺*280元(校園電梯改善計畫)(新增)。
			201,600	普通教室汰換T8LED4尺2管照明設備，168盞*1,200元(新增)。
			78,000	普通教室汰換節能循環扇，24臺*3,250元(新增)。

# 臺北市地方教育發展基金－臺北市立興福國民中學

## 基金用途－國民教育計畫明細表

中華民國110年度

單位：新臺幣元

前年度 決算數	上年度 預算數	科 目	本 年 度 預 算 數	說 明
			195,000	專科教室汰換節能循環扇，60臺*3,250元(新增)。
			30,000	小田園教育體驗學習種植及園藝用品、食農教育烹煮、切割用具等。
			8,400	活化教學及新文化新精神相關活動材料。
			8,200	運動會用球類等體育器材。
			80,000	體育班練習及比賽用器材等。
			5,000	線上直播攝影機，2臺*2,500元-教務處(由班級設備費移列)(新增)。
			5,000	可調色溫之攝影燈1臺-教務處(由班級設備費移列)(新增)。
			12,000	書報架，6個*2,000元-教務處(由班級設備費移列)(新增)。
			3,500	輪椅1張-健康中心(由班級設備費移列)(新增)。
			2,700	可攜式急救包1包-學務處(由班級設備費移列)(新增)。
			3,200	吹風機，4臺*800元-學務處(由班級設備費移列)(新增)。
			18,000	公文櫃，4臺*4,500元-總務處(由班級設備費移列)(新增)。
			7,000	電冰箱(100L以下)1臺-會計室(由班級設備費移列)(新增)。
			4,500	14吋箱扇，3臺*1,500元-學輔教室、多元教室(由特教班設備費移列)(新增)。
			4,800	魏氏智力測驗五版計分光碟1片-輔導室(由特教班設備費移列)(新增)。
			3,500	書架1個-學輔教室(由特教班設備費移列)(新增)。
			3,200	三排效率櫃1個-學輔教室(由特教班設備費移列)(新增)。
			24,460	各領域教具及教學設備等(由班級設備費移列)。
			3,000	14吋箱扇，2臺*1,500元-輔導室(由班級設備費移列)(新增)。
			9,900	單槽洗衣機(12.5公斤)1臺-學務處(由班級設

# 臺北市地方教育發展基金－臺北市立興福國民中學

## 基金用途－國民教育計畫明細表

中華民國110年度

單位：新臺幣元

前年度 決算數	上年度 預算數	科 目	本 年 度 預 算 數	說 明
				備費移列)(新增)。
			56,700	電腦設備維護及管理費，9班*6,300元。
			13,820	身障班教學所需之各項教具及教材(特教班材料費)。
600,533	640,420	用品消耗	585,520	較上年度預算數640,420元，減少54,900元。
48,518	29,800	辦公(事務)用品	38,000	
			600	身障班教學用文具紙張用品等(特教班業務費)。
			3,400	活化教學及新文化新精神相關活動文具紙張用品等。
			1,200	課後社團文具紙張用品等。
			6,000	國中冬夏令營(含童軍活動)文具紙張用品等。
			12,000	學生輔導活動文具紙張用品等。
			2,000	小田園教育體驗學習文具紙張用品等。
			6,800	性別平等教育宣導活動(含相關專業研習)文具紙張用品等。
			6,000	教師專業成長文具紙張用品等。
15,260	42,000	報章雜誌	90,000	
			90,000	圖書(含有聲圖書、公播版影片)(由班級設備費移列)。
15,000	15,000	醫療用品(非醫療院所使用)	19,200	
			4,200	體育班保健及醫藥用品。
			15,000	健康中心藥品。
521,755	553,620	其他用品消耗	438,320	
			82,920	全校教學實驗、體育、衛生、音樂、工藝、家事、童軍、指導活動等材料(普通班教學材料費)。
			16,900	垃圾袋、消毒藥水、衛生清潔用品、衛生紙及教室佈置費等(由班級業務費提列)。
			6,500	童軍教育教學用材料。
			28,200	敬師活動費，47人*600元。
			6,000	教職員工因公外出洽辦公務或辦理活動逾時誤餐費用，60人次*100元(由班級業務費提列)。

# 臺北市地方教育發展基金－臺北市立興福國民中學

## 基金用途－國民教育計畫明細表

中華民國110年度

單位：新臺幣元

前年度 決算數	上年度 預算數	科 目	本 年 度 預 算 數	說 明
			1,000	身障班垃圾袋、消毒藥水、衛生清潔用品、衛生紙及教室佈置費等(特教班業務費)。
			1,600	身障班洽辦公務或活動逾時誤餐費用，16人次*100元(由特教班業務費提列)。
			70,000	體育班教學用品材料等。
			10,000	體育班衛生清潔用品等。
			20,000	開放場地器材費及其他雜支等(收支對列)。
			20,000	開放停車場管理設備器材費及其他雜支等(收支對列)。
			12,400	國中生涯發展教育辦理活動用材料費。
			34,500	綠屋頂計畫用南方松木箱材料(含油漆)，30片*1150元。
			40,500	綠屋頂計畫用自動澆灌材料、肥料、菜苗、培養土、種植土等。
			28,000	小田園教育體驗學習實作菜苗、種子、培養土、枕木園藝資材及雜支等。
			4,000	小田園教育體驗學習成果發表會、場地布置材料等。
			10,000	學生輔導活動材料費等。
			10,000	國中冬夏令營(含童軍活動)教學材料及各項雜支等。
			1,800	課後社團活動雜支等。
			5,800	活化教學及新文化新精神相關活動雜支等。
			2,400	活化教學及新文化新精神相關會議研習逾時誤餐費用，24人次*100元。
			25,000	運動會材料及其他雜支等。
			800	教師甄選工作人員逾時誤餐費用，8人次*100元。
5,160	5,000	租金、償債、利息及相關手續費		
4,000		交通及運輸設備租金		
4,000		車租		
1,160	5,000	雜項設備租金		較上年度預算數5,000元，減少5,000元。
1,160	5,000	雜項設備租金		
699,220	875,000	會費、捐助、補助、分攤、照	956,000	



# 臺北市地方教育發展基金－臺北市立興福國民中學

## 基金用途－國民教育計畫明細表

中華民國110年度

單位：新臺幣元

前年度 決算數	上年度 預算數	科 目	本 年 度 預 算 數	說 明
		護、救濟與交流活動費		
24,000	28,000	捐助、補助與獎助	28,000	較上年度預算數28,000元，無增減。
24,000	28,000	獎助學員生給與	28,000	
			18,000	優秀學生獎學金，9班*2學期* 1,000元。
			10,000	教育關懷獎每校推薦1名學生獎助金。
675,220	847,000	補貼、獎勵、慰問、照護與救濟	928,000	較上年度預算數847,000元，增加81,000元。
3,600		獎勵費用	3,600	
			3,600	依「臺北市公立高級中等以下學校獎勵教師獎金發給要點」發放之獎勵，1人*3600元(新增)。
671,620	847,000	其他補貼、獎勵、慰問、照護與救濟	924,400	
			78,000	弱勢學生教科書補助費用，60人*1,300元。
			24,000	弱勢學生冷氣使用費補助費用，30人*800元。
			770,000	清寒學生餐費補助，70人*200日* 55元。
			200	配合預算編列至千元，增列進位數200元。
			51,200	補助學校午餐使用有機蔬菜或有機米計畫，160人*40週*1次*8元。
			1,000	各界捐款補助學生急難慰問金等(收支對列)。
15,629		短絀與賠償給付		
15,629		賠償給付		
15,629		一般賠償		
503,918	318,000	其他	318,000	
503,918	318,000	其他支出	318,000	較上年度預算數318,000元，無增減。
503,918	318,000	其他	318,000	
			50,400	執行學生路隊安全導護費，2人*40週*10次* 63元。
			249,600	體育班參加校外比賽差旅費等。
			18,000	班級自治費，180人*2學期* 50元。

# 臺北市地方教育發展基金－臺北市立興福國民中學

## 基金用途－一般行政管理計畫明細表

中華民國110年度

單位：新臺幣元

前年度 決算數	上年度 預算數	科 目	本 年 度 預 算 數	說 明
15,380,504	15,721,000	合計	15,567,000	
14,378,928	14,714,000	用人費用	14,564,000	
9,710,786	9,384,000	正式員額薪資	9,384,000	較上年度預算數9,384,000元，無增減。
7,751,906	7,632,000	職員薪金	7,632,000	7,632,000 教職員12人薪金(詳用人費用彙計表)。
765,480	720,000	工員工資	720,000	720,000 工員2人工資(詳用人費用彙計表)。
1,193,400	1,032,000	警餉	1,032,000	1,032,000 校警2人薪金(詳用人費用彙計表)。
433,147	774,134	超時工作報酬	624,134	較上年度預算數774,134元，減少150,000元。
433,147	774,134	加班費	624,134	444,134 不休假出勤加班費。 180,000 職員工各項業務加班費。
2,149,358	2,553,410	獎金	2,553,410	較上年度預算數2,553,410元，無增減。
970,341	1,381,000	考績獎金	1,381,000	1,381,000 依考績法規定核發之獎金。
1,179,017	1,172,410	年終獎金	1,172,410	1,172,410 依規定於年節加發之獎金。
785,510	784,128	退休及卹償金	784,128	較上年度預算數784,128元，無增減。
711,110	726,528	職員退休及離職金	726,528	726,528 提撥退撫基金。
74,400	57,600	工員退休及離職金	57,600	57,600 提撥勞工退休準備金。
1,300,127	1,218,328	福利費	1,218,328	較上年度預算數1,218,328元，無增減。
947,010	845,328	分擔員工保險費	845,328	845,328 分擔公保、勞保、健保費。
147,402	189,000	員工通勤交通費	189,000	37,800 職員、工友上下班交通費，5人*12月*1段*630元。 151,200 職員、工友上下班交通費，10人*12月*2段*630元。
205,715	184,000	其他福利費	184,000	184,000 休假旅遊補助費。

# 臺北市地方教育發展基金－臺北市立興福國民中學

## 基金用途－一般行政管理計畫明細表

中華民國110年度

單位：新臺幣元

前年度 決算數	上年度 預算數	科 目	本 年 度 預 算 數	說 明
834,407	764,000	服務費用	764,000	
49,784	6,000	郵電費	55,000	較上年度預算數6,000元，增加49,000元。
6,701		郵費		
43,083	6,000	電話費	55,000	55,000 校園安全保全專線電話費用等。
188,623	192,000	一般服務費	192,000	較上年度預算數192,000元，無增減。
323		佣金、匯費、經理費及手續費		
159,900	160,000	外包費	160,000	160,000 消化超額職工4人(技工、工友)業務外包費。
28,400	32,000	體育活動費	32,000	32,000 文康活動費，本校編列職員12人，工員2人，校警2人，合計16人，每人編列2,000元。
524,000	494,000	專業服務費	445,000	較上年度預算數494,000元，減少49,000元。
524,000	494,000	其他專業服務費	445,000	445,000 校園安全機械定點、機動巡邏等保全費用。
72,000	72,000	公共關係費	72,000	較上年度預算數72,000元，無增減。
72,000	72,000	公共關係費	72,000	72,000 校長特別費，12月*6,000元。
166,169	242,000	材料及用品費	238,000	
45,862		使用材料費		
45,862		設備零件		
120,307	242,000	用品消耗	238,000	較上年度預算數242,000元，減少4,000元。
109,427	231,400	辦公(事務)用品	231,800	600 配合預算編列至千元，增列進位數600元。
			231,200	本校奉核定普通班6班、體育班3班，統籌業務費計算如下：未達15班得依15班計列，1,290元*15班*12月=232,200元，除依實際需求移列會費1,000元外，其餘如列數。
6,000	10,600	服裝	6,200	200 校警襪子，2雙*100元。
			2,200	校警皮鞋，2人*1雙*1,100元。

# 臺北市地方教育發展基金－臺北市立興福國民中學

## 基金用途－一般行政管理計畫明細表

中華民國110年度

單位：新臺幣元

前年度 決算數	上年度 預算數	科 目	本 年 度 預 算 數	說 明
			800	校警服裝配備，2人*400元。
			3,000	校警夏服，2人*1套*1,500元。(成立第36年)
4,880		其他用品消耗		
1,000	1,000	會費、捐助、補助、分攤、照護 、救濟與交流活動費	1,000	
1,000	1,000	會費	1,000	較上年度預算數1,000元，無增減。
1,000	1,000	職業團體會費	1,000	
			1,000	護理師1人公會會費(統籌業務費)。

# 臺北市地方教育發展基金－臺北市立興福國民中學

## 基金用途－建築及設備計畫明細表

中華民國110年度

單位：新臺幣元

前年度 決算數	上年度 預算數	科 目	本 年 度 預 算 數	說 明
2,809,731	4,464,000	合計	11,764,000	
2,809,731	4,464,000	購建固定資產、無形資產及非理財 目的之長期投資	11,764,000	
761,684	1,568,000	購建固定資產	4,799,000	
761,684	1,568,000	一般建築及設備計畫	4,799,000	
		校園優質化工程	3,560,000	
		興建土地改良物	3,560,000	
			3,280,055	一、施工費
			3,280,055	圍牆整修工程。
			214,833	二、委託技術服務費(總包價 法)。
			65,112	三、工程管理費(按施工費約 2%提列)。
331,056	329,000	班級設備	235,608	
212,600	132,000	購置機械及設備	154,608	
			60,000	新購紫外線消毒燈，3臺 *20,000元-教務處、學務處。
			94,608	新購LED液晶顯示器(70吋以上 )，2臺*47,304元-教務處。
118,456	197,000	購置雜項設備	81,000	
			15,000	新購電冰箱(300公升以上)1臺- 棒球隊教練室。
			46,000	汰換冰溫熱飲水機，2臺 *23,000元-教務處、學務處。
			20,000	汰換電冰箱(400公升以上)1臺- 總務處。
318,828	272,000	資訊設備	308,392	
318,828	272,000	購置機械及設備	308,392	
			97,892	汰換桌上型電腦(含顯示器)，4 部*24,473元(電腦專案計畫)。
			73,000	汰換網路及資訊周邊設備(電 腦專案計畫)。
			137,500	新購筆記型電腦，5部*27,500 元(電腦專案計畫)。
111,800	967,000	校園設備		
92,800	488,000	購置機械及設備		
19,000	65,000	購置交通及運輸設備		

# 臺北市地方教育發展基金－臺北市立興福國民中學

## 基金用途－建築及設備計畫明細表

中華民國110年度

單位：新臺幣元

前年度 決算數	上年度 預算數	科 目	本 年 度 預 算 數	說 明
	414,000	購置雜項設備		
		校園優質化工程	695,000	
		購置機械及設備	80,000	
			80,000	新購單槍投影機(3000流明以上含安裝)，4臺*20,000元。
		購置交通及運輸設備	270,000	
			140,000	新購監視主機(16阜以上、含DVD、燒錄器、測試整合、安裝及配線)，2臺*70,000元。
			130,000	汰換大門伸縮門1座(含馬達，有線、無線遙控器及安裝測試)。
		購置雜項設備	345,000	
			328,000	新購一對一分離式7.1kw冷氣機，8臺*41,000元。
			17,000	新購雙層磁性開閉式白板(120x400cm以上)1座。
24,825	36,000	購置無形資產	36,000	
24,825	36,000	一般建築及設備計畫	36,000	
24,825	36,000	資訊設備	36,000	
24,825	36,000	購置電腦軟體	36,000	
			36,000	電腦教學軟體費(電腦專案計畫)。
2,023,222	2,860,000	遞延支出	6,929,000	
2,023,222	2,860,000	一般建築及設備計畫	6,929,000	
		校園優質化工程	6,929,000	
		遞延修繕房屋建築支出	6,929,000	
			6,368,520	一、施工費
			5,874,000	行政樓外牆整修工程。
			494,520	行政樓4樓教室環境改善工程。
			433,788	二、委託技術服務費(總包價法)。
			126,692	三、工程管理費(按施工費約2%提列)。
2,023,222	2,860,000	校園整修工程		
2,023,222	2,860,000	遞延修繕房屋建築支出		

本 頁 空 白

# 預 算 參 考 表



# 臺北市地方教育發展基金－臺北市立興福國民中學

## 預計平衡表

中華民國110年12月31日

單位：新臺幣千元

108年(前年) 12月31日 決算數	科 目	110年12月31日 預計數	109年12月31日 預計數	比較增減(-)
2,586,143	資產合計	2,579,519	2,583,166	-3,647
2,586,143	資產	2,579,519	2,583,166	-3,647
10,587	流動資產	3,963	7,610	-3,647
10,485	現金	3,861	7,508	-3,647
10,485	銀行存款	3,861	7,508	-3,647
2	應收款項	2	2	
2	其他應收款	2	2	
100	預付款項	100	100	
100	預付費用	100	100	
3,513	投資、長期應收款項、貸墊款及準備金	3,513	3,513	
3,513	準備金	3,513	3,513	
3,254	退休及離職準備金	3,254	3,254	
259	其他準備金	259	259	
2,572,043	其他資產	2,572,043	2,572,043	
2,572,043	什項資產	2,572,043	2,572,043	
76	暫付及待結轉帳項	76	76	
2,571,968	代管資產	2,571,968	2,571,968	
2,586,143	負債及基金餘額合計	2,579,519	2,583,166	-3,647
2,578,760	負債	2,578,760	2,578,760	
2,562	流動負債	2,562	2,562	
2,357	應付款項	2,357	2,357	
2,232	應付代收款	2,232	2,232	
126	應付費用	126	126	
205	預收款項	205	205	
205	預收收入	205	205	
2,576,198	其他負債	2,576,198	2,576,198	
2,576,198	什項負債	2,576,198	2,576,198	
977	存入保證金	977	977	
3,254	應付退休及離職金	3,254	3,254	
2,571,968	應付代管資產	2,571,968	2,571,968	
	暫收及待結轉帳項			
7,383	基金餘額	759	4,406	-3,647
7,383	基金餘額	759	4,406	-3,647
7,383	基金餘額	759	4,406	-3,647
7,383	累積餘額	759	4,406	-3,647

註：1.信託代理與保證資產(負債)前年度決算數370,000元，上年度預計數370,000元，本年度預計數370,000元。

2.或有資產(負債)0元。

3.本基金自93年度起，本固定項目分開原則，將屬長期固定帳項，包括固定資產14,846,124元、無形資產165,007元及長期債務0元等，另立帳類管理，未納入本表。

## 臺北市地方教育發展基金

## 各項費用

中華民國

前年度 決算數	上年度 預算數	計畫別		合計	國民教育計畫
		用途別科目			
79,514,280	80,998,000	合計		90,456,000	63,125,000
71,497,807	71,546,000	用人費用		72,602,000	58,038,000
33,622,572	31,896,000	正式員額薪資		32,568,000	23,184,000
31,663,692	30,144,000	職員薪金		30,816,000	23,184,000
765,480	720,000	工員工資		720,000	
1,193,400	1,032,000	警餉		1,032,000	
1,149,905	1,203,840	聘僱及兼職人員薪資		1,235,520	1,235,520
1,149,905	1,203,840	兼職人員酬金		1,235,520	1,235,520
1,025,617	1,455,598	超時工作報酬		1,455,598	831,464
1,025,617	1,455,598	加班費		1,455,598	831,464
7,086,762	7,268,081	獎金		7,504,081	4,950,671
3,007,518	3,332,000	考績獎金		3,484,000	2,103,000
4,079,244	3,936,081	年終獎金		4,020,081	2,847,671
24,048,060	24,817,104	退休及卹償金		24,929,664	24,145,536
23,973,660	24,759,504	職員退休及離職金		24,872,064	24,145,536
74,400	57,600	工員退休及離職金		57,600	
4,564,891	4,905,377	福利費		4,909,137	3,690,809
3,261,764	2,729,568	分擔員工保險費		2,785,752	1,940,424
107,500	214,500	傷病醫藥費		220,500	220,500
407,012	534,240	員工通勤交通費		534,240	345,240
788,615	1,427,069	其他福利費		1,368,645	1,184,645
2,886,926	2,341,000	服務費用		2,538,000	1,774,000
543,724	498,372	水電費		497,772	497,772
418,790	364,790	工作場所電費		364,790	364,790
124,934	133,582	工作場所水費		132,982	132,982
68,002	6,000	郵電費		55,000	
8,701		郵費			
59,301	6,000	電話費		55,000	
36,142	46,300	旅運費		44,900	44,900
36,142	41,700	國內旅費		43,400	43,400
	4,600	貨物運費		1,500	1,500

一 臺北市立興福國民中學

彙計表

110年度

單位：新臺幣元

一般行政管理計畫	建築及設備計畫				
15,567,000	11,764,000				
14,564,000					
9,384,000					
7,632,000					
720,000					
1,032,000					
624,134					
624,134					
2,553,410					
1,381,000					
1,172,410					
784,128					
726,528					
57,600					
1,218,328					
845,328					
189,000					
184,000					
764,000					
55,000					
55,000					

## 臺北市地方教育發展基金

## 各項費用

中華民國

前年度 決算數	上年度 預算數	計畫別		合計	國民教育計畫
		用途別科目			
15,403	18,000	印刷裝訂與廣告費		18,000	18,000
15,403	18,000	印刷及裝訂費		18,000	18,000
881,621	582,000	修理保養及保固費		662,200	662,200
516,489	246,800	一般房屋修護費		268,800	268,800
62,380	79,200	機械及設備修護費		79,400	79,400
302,752	256,000	雜項設備修護費		314,000	314,000
247,005	253,728	一般服務費		255,728	63,728
4,111	1,728	佣金、匯費、經理費及手續費		1,728	1,728
159,900	160,000	外包費		160,000	
82,994	92,000	體育活動費		94,000	62,000
1,023,029	864,600	專業服務費		932,400	487,400
388,220	261,800	講課鐘點、稿費、出席審查及查詢費		298,600	298,600
39,500	13,600	委託檢驗(定)試驗認證費		13,600	13,600
2,500	5,200	試務甄選費		5,200	5,200
10,050		電腦軟體服務費			
582,759	584,000	其他專業服務費		615,000	170,000
72,000	72,000	公共關係費		72,000	
72,000	72,000	公共關係費		72,000	
1,094,889	1,448,000	材料及用品費		2,277,000	2,039,000
374,049	565,580	使用材料費		1,453,480	1,453,480
374,049	565,580	設備零件		1,453,480	1,453,480
720,840	882,420	用品消耗		823,520	585,520
157,945	261,200	辦公(事務)用品		269,800	38,000
15,260	42,000	報章雜誌		90,000	90,000
6,000	10,600	服裝		6,200	
15,000	15,000	醫療用品(非醫療院所使用)		19,200	19,200
526,635	553,620	其他用品消耗		438,320	438,320
5,160	5,000	租金、償債、利息及相關手續費			
4,000		交通及運輸設備租金			
4,000		車租			
1,160	5,000	雜項設備租金			

一 臺北市立興福國民中學

彙計表

110年度

單位：新臺幣元

一般行政管理計畫	建築及設備計畫				
<p>192,000</p> <p>160,000</p> <p>32,000</p> <p>445,000</p> <p>445,000</p> <p>72,000</p> <p>72,000</p> <p>238,000</p> <p>238,000</p> <p>231,800</p> <p>6,200</p>					

## 臺北市地方教育發展基金

## 各項費用

中華民國

前年度 決算數	上年度 預算數	計畫別	合計	國民教育計畫
		用途別科目		
1,160	5,000	雜項設備租金		
2,809,731	4,464,000	購建固定資產、無形資產及非理財目的 之長期投資	11,764,000	
761,684	1,568,000	購建固定資產	4,799,000	
		興建土地改良物	3,560,000	
624,228	892,000	購置機械及設備	543,000	
19,000	65,000	購置交通及運輸設備	270,000	
118,456	611,000	購置雜項設備	426,000	
24,825	36,000	購置無形資產	36,000	
24,825	36,000	購置電腦軟體	36,000	
2,023,222	2,860,000	遞延支出	6,929,000	
2,023,222	2,860,000	遞延修繕房屋建築支出	6,929,000	
700,220	876,000	會費、捐助、補助、分攤、照護、救濟 與交流活動費	957,000	956,000
1,000	1,000	會費	1,000	
1,000	1,000	職業團體會費	1,000	
24,000	28,000	捐助、補助與獎助	28,000	28,000
24,000	28,000	獎助學員生給與	28,000	28,000
675,220	847,000	補貼、獎勵、慰問、照護與救濟	928,000	928,000
3,600		獎勵費用	3,600	3,600
671,620	847,000	其他補貼、獎勵、慰問、照護與救 濟	924,400	924,400
15,629		短絀與賠償給付		
15,629		賠償給付		
15,629		一般賠償		
503,918	318,000	其他	318,000	318,000
503,918	318,000	其他支出	318,000	318,000
503,918	318,000	其他	318,000	318,000

一 臺北市立興福國民中學

彙計表

110年度

單位：新臺幣元

一般行政管理計畫	建築及設備計畫				
	11,764,000				
	4,799,000				
	3,560,000				
	543,000				
	270,000				
	426,000				
	36,000				
	36,000				
	6,929,000				
	6,929,000				
1,000					
1,000					
1,000					

# 臺北市地方教育發展基金－臺北市立興福國民中學

## 員工人數彙計表

中華民國110年度

單位：人

計 畫 及 項 目	上年度最高可 進用員額數	本年度 增減(-)數	本年度最高可 進用員額數	說 明
合計	46	1	47	
國民教育計畫部分	30	1	31	
職員	30	1	31	
一般行政管理計畫部分	16		16	
職員	12		12	
駐衛警	2		2	
工友	2		2	

註：1.本表約僱、聘用係指奉准有案之約聘僱人員。  
2.外包費編列消化超額職工(技工、工友)業務外包費，計16萬元。



本 頁 空 白

# 臺北市地方教育發展基金

## 用人費用

中華民國

計畫及項目	合計	正式 員額 薪資	聘僱 人員 薪資	超時 工作 報酬	津貼	獎 金		
						年終獎金	考績獎金	其他
合計	72,602,000	32,568,000		1,455,598		4,020,081	3,484,000	
國民教育計畫	58,038,000	23,184,000		831,464		2,847,671	2,103,000	
職員薪金	23,184,000	23,184,000						
兼職人員 酬金	1,235,520							
加班費	831,464			831,464				
考績獎金	2,103,000						2,103,000	
年終獎金	2,847,671					2,847,671		
職員退休 及離職金	24,145,536							
分擔員工 保險費	1,940,424							
傷病醫藥 費	220,500							
員工通勤 交通費	345,240							
其他福利 費	1,184,645							
一般行政管理計畫	14,564,000	9,384,000		624,134		1,172,410	1,381,000	
職員薪金	7,632,000	7,632,000						
工員工資	720,000	720,000						
警餉	1,032,000	1,032,000						
加班費	624,134			624,134				
考績獎金	1,381,000						1,381,000	
年終獎金	1,172,410					1,172,410		
職員退休 及離職金	726,528							
工員退休 及離職金	57,600							

—臺北市立興福國民中學

彙計表

110年度

單位：新臺幣元

退休及卹償金		資遣費	福 利 費					提繳費	兼任 人員 用人 費用
退休金	卹償金		分擔 保險費	傷病 醫藥費	提撥 福利金	員工通勤 交通費	其他		
24,929,664			2,785,752	220,500		534,240	1,368,645	1,235,520	
24,145,536			1,940,424	220,500		345,240	1,184,645	1,235,520	
24,145,536			1,940,424	220,500		345,240	1,184,645	1,235,520	
784,128			845,328			189,000	184,000		
726,528									
57,600									

# 臺北市地方教育發展基金

## 用人費用

中華民國

計畫及項目	合計	正式 員額 薪資	聘僱 人員 薪資	超時 工作 報酬	津貼	獎 金		
						年終獎金	考績獎金	其他
分擔員工 保險費	845,328							
員工通勤 交通費	189,000							
其他福利 費	184,000							

註：1.本表兼任人員用人費用，係學校教職員兼課或請假代課鐘點費。  
 2.外包費編列消化超額職工(技工、工友)業務外包費，計16萬元。

—臺北市立興福國民中學

彙計表

110年度

單位：新臺幣元

退休及卹償金		資遣費	福 利 費				提繳費	兼任 人員 用人 費用
退休金	卹償金		分擔 保險費	傷病 醫藥費	提撥 福利金	員工通勤 交通費		
			845,328			189,000	184,000	

# 臺北市地方教育發展基金－臺北市立興福國民中學

## 單位（或計畫）成本分析表

中華民國110年度

單位：新臺幣千元

計畫別	單位	單位成本(元)或 平均利(費)率	數量	預算數	說明
合計				90,456	
國民教育計畫				63,125	
一般行政管理計畫				15,567	
建築及設備計畫				11,764	

# 臺北市地方教育發展基金－臺北市立興福國民中學

## 5年來主要業務計畫分析表

中華民國110年度

單位：新臺幣千元

年度及項目	單位	數量	單位成本(元)或 平均利(費)率	金額	說明
(本)年度預算數					
國民教育計畫				63,125	
(上)年度預算數					
國民教育計畫				60,813	
(前)年度決算數					
國民教育計畫				61,324	
(107)年度決算數					
國民教育計畫				62,596	
(106)年度決算數					
國民教育計畫				60,247	

# 臺北市地方教育發展基金－臺北市立興福國民中學

## 資本資產明細表

中華民國110年度

單位：新臺幣千元

項 目	取得成本 (期初餘額)	以前年度 累計折舊/ 長期投資 評 價	本 年 度 變 動				本年度累計折 舊/長期投資 評價變動數	期末餘額	
			增加		減少				主要增減 原因說明
			金額	類型	金額	類型			
合計	36,226	22,849	4,835		21		3,179	15,011	
土地改良物	2,452	688	3,560	增置		購置新設備。	595	4,729	
房屋及建築	4,215	620					70	3,525	
機械及設備	15,060	11,228	543	增置		購置新設備。	1,451	2,924	
交通及運輸 設備	2,177	1,837	270	增置		購置新設備。	136	474	
雜項設備	12,172	8,477	426	增置		購置新設備。	927	3,194	
電腦軟體	150		36	增置	21	無形資 產攤銷	購置新軟體；無 形資產之攤銷。	165	