

中華民國 113 年度 4-0501276

臺北市總預算案

臺北市政府教育局主管

臺北市地方教育發展基金

臺北市立興福國民中學附屬單位預算之分預算

(特別收入基金)

臺北市立興福國民中學編

# 臺北市地方教育發展基金－臺北市立興福國民中學

## 目次

中華民國113年度

一、財務摘要 .....	第 1 頁
二、業務計畫及預算概要 .....	第 3 -11 頁
三、預算主要表	
(一) 基金來源、用途及餘絀預計表 .....	第 13 頁
(二) 現金流量預計表 .....	第 14 頁
四、預算明細表	
(一) 基金來源－服務收入明細表 .....	第 15 頁
(二) 基金來源－財產處分收入明細表 .....	第 16 頁
(三) 基金來源－其他財產收入明細表 .....	第 17 頁
(四) 基金來源－公庫撥款收入明細表 .....	第 18 頁
(五) 基金來源－受贈收入明細表 .....	第 19 頁
(六) 基金來源－雜項收入明細表 .....	第 20 頁
(七) 基金用途－國民教育計畫明細表 .....	第 21 -29 頁
(八) 基金用途－一般行政管理計畫明細表 .....	第 30 -31 頁
(九) 基金用途－建築及設備計畫明細表 .....	第 32 -33 頁
五、預算參考表	
(一) 預計平衡表 .....	第 35 頁
(二) 各項費用彙計表 .....	第 36 -41 頁
(三) 員工人數彙計表 .....	第 42 頁
(四) 用人費用彙計表 .....	第 44 -45 頁
(五) 單位（或計畫）成本分析表 .....	第 46 頁
(六) 5年來主要業務計畫分析表 .....	第 47 頁
(七) 資本資產明細表 .....	第 48 頁



# 臺北市地方教育發展基金－臺北市立興福國民中學

## 財務摘要

中華民國113年度

單位：新臺幣千元

項 目	本 年 度	上 年 度	比較增減數	%
經營成績：				
基金來源	85,671	80,128	5,543	6.92
基金用途	86,722	82,405	4,317	5.24
賸餘(短絀)	-1,051	-2,277	1,226	--
餘絀情形：				
基金餘額	800	1,851	-1,051	-56.78
現金流量(註)：				
現金及約當現金之淨增(減)	-1,051	-2,277	1,226	--

附註：現金流量係採現金及約當現金基礎，包括現金及自投資日起3個月內到期或清償之債權證券。

本 頁 空 白

# 業務計畫及預算概要

# 臺北市地方教育發展基金 - 臺北市立興福國民中學

## 業務計畫及預算概要

中華民國 113 年度

### 壹、基金概況

#### 一、設立宗旨及願景：

- (一) 本校遵照憲法第 158 條及 160 條規定，教育文化應發展國民之民族精神、自治精神，國民道德與健全體格、科學及生活智能，以培養八大學習領域及十大基本能力。
- (二) 本校自 91 年度起依教育經費編列與管理法第 13 條規定設置「臺北市地方教育發展基金」，以促進教育健全發展，提昇教育經費運用績效。
- (三) 「成就每一位學生」是學校的願景，本校以「興福好樣少年、六大關鍵能力」為校園圖像，以致力培養具備「鑑賞力、思辨力、學習力、品格力、科技力、閱讀力」的學生為目標。

#### 二、施政重點：

- (一) 開啟多元智慧：尊重每個學生獨特的個性，以多元智慧的觀點協助他找到生命的亮點，肯定天生我才必有用，能知於學，樂於學。
- (二) 培養生活能力：培養學生帶得走的公民關鍵能力，強化自我管理、閱讀理解、理性批判、問題解決、奉獻服務、溝通表達等核心素養。
- (三) 蘊育人文情懷：在溫馨開放的校園文化中，孕育人文情懷，學會尊重、包容；建構生命的價值、完成人性的開展。
- (四) 建置溫馨民主的校園文化：
  1. 以參與式管理、落實行政、教師會、家長會三者的良性互動。
  2. 以學生第一，教學優先的觀念提昇行政服務效率。
  3. 放下威權心態，開啟校園民主之風氣。
- (五) 推動適性教學：
  1. 落實校本課程理念，採多元化、活潑化的教學及評量。
  2. 運用校內、外資源，加強多元學習能力。
  3. 關懷相對弱勢學生之教學及輔導。
  4. 推動行動學習，充實學生運用資訊之知能，並提昇教師運用學習載具教學之能力。
- (六) 辦理發展性的訓輔活動：
  1. 辦理各項活動、競賽及展演。
  2. 推動校內外學習服務。

## 業務計畫及預算概要

中華民國 113 年度

3.發展績優社團及校隊。

4.加強新興領域教育的辦理，並融入各科教學以收成效。

### 三、組織概況：

本校設置校長 1 人，綜理全校校務，下設教務處、學生事務處、總務處、輔導室、會計室及人事室等單位。

內部分層業務如下：

(一) 教務處：秉承校長之命，辦理全校教務事項。

1.教學研究組：掌理課程編排、課業考查、教學研究及教學指導等事項。

2.註冊設備組：掌理教學設備計畫之擬定、用具之管理、保管等事項；掌理註冊、編班、轉學、休學及成績考查等有關學籍事項。

3.資訊組：掌理電腦設備及區域網路之管理、保管等事項。

(二) 學生事務處：秉承校長之命，辦理全校學生事務事項。

1.訓育衛生組：掌理訓育計畫之擬定及辦理各類訓育活動等事項；掌理健康檢查，個人及環境衛生檢查、保健等事項。

2.生教體育組：加強學生體能訓練，重視團隊合作精神與良好運動風度之養成；掌理學生日常生活常規，辦理交通導護，配合宣導實施防災教育等事項。

(三) 總務處：秉承校長之命，辦理全校總務事項。

1.事務組：辦理校舍場地佈置及環境美化，監督校舍建築及整修，財物購買保管及分配等事項。

2.文書出納組：辦理公文收發登記與典守學校印信，撰擬繕校及檔案保管等事項；辦理現金、票據、契約之保管等收支移轉等事項。

(四) 輔導室：秉承校長之命，視學生身心狀況及需求提供發展性輔導，介入性輔導或處理性輔導，並掌理學生輔導與諮商，實施適性生涯輔導等事項。

1.輔導資料組：掌理學生個案建立、學習輔導、生活輔導、生涯輔導及兩性教育、親職教育等事項；掌理輔導資料搜集建檔、組訓愛心家長、實施測驗、出版親職刊物等事項。

2.特教組：擬訂特殊教育計畫章則、親師輔導諮詢、特教班鑑定與轉銜、實施各項診斷測驗、特教學生追蹤輔導等事項。

(五) 會計室：秉承上級主計機關之監督與指導，並受校長之指揮，依



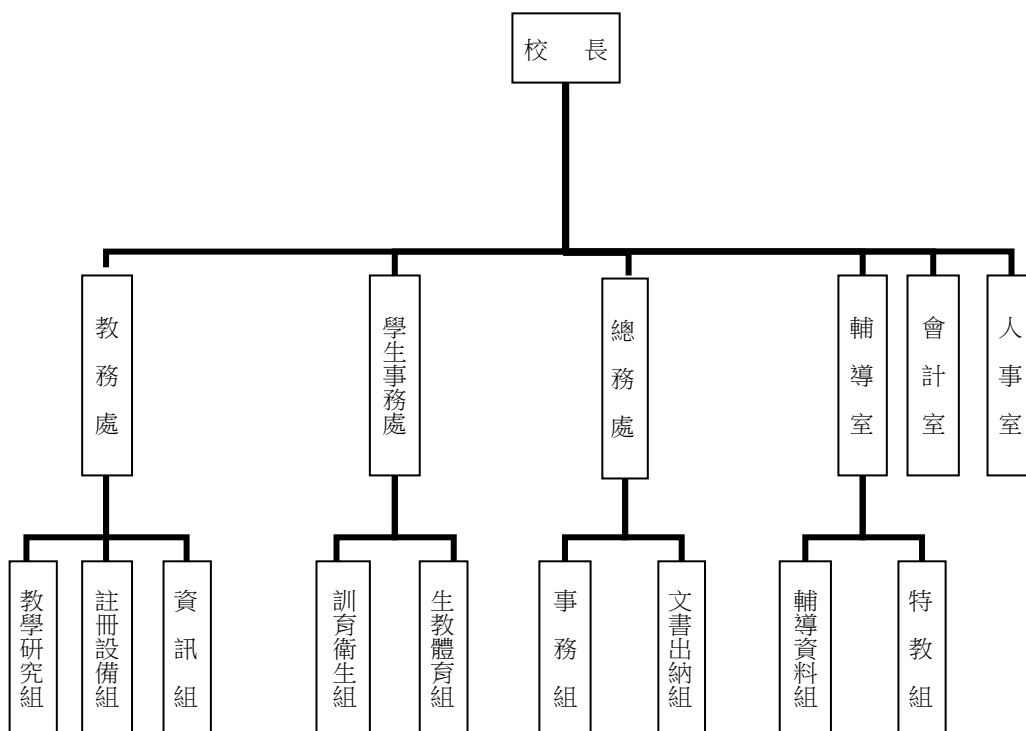
# 臺北市地方教育發展基金 - 臺北市立興福國民中學

## 業務計畫及預算概要

中華民國 113 年度

法辦理歲計、會計、統計等事項。

(六) 人事室：秉承上級人事機關之監督與指導，並受校長之指揮，依法辦理人事管理查核等事項。



#### 四、基金歸類及屬性：

本校地方教育發展基金依據教育經費編列與管理法第 13 條規定設置，本基金為預算法第 4 條第 1 項第 2 款第 5 目所定之特別收入基金，以本府教育局為管理機關。

#### 貳、業務計畫

##### 一、基金來源：

單位：新臺幣千元

業務計畫	本年度預算數	實施內容
勞務收入	6	本年度預計辦理教師甄選報名費收入。
財產收入	846	本年度預計辦理財產報廢殘值收入、教職員工日間停車收入、開放夜間及假日

# 臺北市地方教育發展基金 - 臺北市立興福國民中學

## 業務計畫及預算概要

中華民國 113 年度

		停車收入、開放場地收入等。
政府撥入收入	84,596	本年度預計由公庫撥入數。
其他收入	223	本年度預計收取各界捐款收入、學生證補卡費等收入。

### 二、基金用途：

單位：新臺幣千元

業務計畫	本年度預算數	實施內容
國民教育計畫	77,800	本年度預計辦理教學事項為： 1.辦理各項教學、學生事務及輔導等業務。 2.辦理各項教學用具及圖書等設備，充實各科教材及用具。 3.辦理活化教學及落實 12 年國教課綱等教師增能研習，提高教學效能。 4.辦理適性入學及技職 12 年國教宣導、小田園活動、性別平等教育宣導、輔導活動、教師甄選等計畫。
一般行政管理計畫	2,180	本年度預計辦理事項為： 1. 綜理學校總務、人事、會計等業務。 2. 配合校務推動行政處室支援工作，進而增進校務運作。
建築及設備計畫	6,742	本年度預計辦理事項為： 1. 購置各學科教學課程所需教學設備、圖書館典藏之圖書。 2. 辦理綜合球場整修工程。

### 參、預算概要

#### 一、基金來源及用途之預計：

##### (一) 本年度基金來源：

服務收入 6 千元、財產處分收入 4 萬 6 千元、其他財產收入 80 萬元、公庫撥款收入 8,459 萬 6 千元、受贈收入 1 千元、雜項收入 22 萬 2 千元，本年度基金來源 8,567 萬 1 千元，較上年度預算數 8,012 萬 8 千元，增加 554 萬 3 千元，約 6.92%，主要係增編公庫撥款收入所致。

##### (二) 本年度基金用途：

# 臺北市地方教育發展基金 - 臺北市立興福國民中學

## 業務計畫及預算概要

中華民國 113 年度

國民教育計畫 7,780 萬元，一般行政管理計畫 218 萬元，建築及設備計畫 674 萬 2 千元，本年度基金用途 8,672 萬 2 千元，較上年度預算數 8,240 萬 5 千元，增加 431 萬 7 千元，約 5.24%，主要係修建工程增加所致。

### 二、基金餘絀之預計：

本年度基金來源及用途相抵後，差短 105 萬 1 千元，較上年度預算數差短 227 萬 7 千元，減少 122 萬 6 千元，將移用以前基金餘額支應。

### 三、現金流量之預計：

本年度業務活動淨現金流出 105 萬 1 元。

### 四、補辦預算事項：詳補辦預算明細表

#### (一) 固定資產之建設改良擴充 49 萬 4 千元

- 1.111 年度教育部補助高中以下學校校內治安死角計畫 5 萬 4 千元。
- 2.112 年度教育部補助獎勵無償提供場地、設施及設備辦理非營利幼兒園經費 44 萬元。

### 肆、以前年度計畫實施成果概述：

#### 一、前(111)年度計畫實施成果概述：

業務計畫	實施概況	實施成果
勞務收入	本年度預計辦理教師甄選報名費收入。	本年度已收取教師甄選報名費 2 千元。
財產收入	本年度預計辦理財產報廢殘值收入、教職員工日間停車收入、開放夜間及假日停車收入、開放場地收入等。	本年度已收取財產報廢殘值收入 5 萬 3 千元、教職員工日間停車收入 2 萬 9 千元、開放夜間及假日停車收入 27 萬 5 千元、開放場地收入 33 萬 8 千元等。
政府撥入收入	本年度預計由公庫撥入數。	本年度已收取公庫撥入數 9,302 萬 7 千元及教育部之補助計畫 272 萬 2 千元。
其他收入	本年度預計收取各界捐款收入、學生證補卡費等收入。	本年度已收取學生證補卡費等收入 1 萬 5 千元。

# 臺北市地方教育發展基金 - 臺北市立興福國民中學

## 業務計畫及預算概要

中華民國 113 年度

國民教育計畫	本年度預計辦理教學事項為： 1.辦理各項教學、學生事務及輔導等業務。 2.辦理各項教學用具及圖書等設備，充實各科教材及用具。 3.辦理活化教學及落實 12 年國教課綱等教師增能研習，提高教學效能。 4.辦理適性入學及技職 12 年國教宣導、小田園活動、性別平等教育宣導、輔導活動、教師甄選等計畫。	本年度已完成教學事項為： 1.辦理各項教學、學生事務及輔導等業務。 2.辦理各項教學用具及圖書等設備，充實各科教材及用具。 3.辦理活化教學及落實 12 年國教課綱等教師增能研習，提高教學效能。 4.辦理適性入學及技職 12 年國教宣導、小田園活動、性別平等教育宣導、輔導活動、教師甄選等計畫。
一般行政管理計畫	本年度預計辦理事項為： 1.綜理學校總務、人事、會計等業務。 2.配合校務推動行政處室支援工作，進而增進校務運作。	綜理學校總務、人事、會計等業務，並配合校務推動行政處室支援工作，進而增進校務運作，達成預期目標。
建築及設備計畫	本年度預計辦理事項為： 1.購置各項教學課程所需教學設備。 2.辦理校園電源改善工程、自來水汰換工程、代辦非營利幼兒園增班等工程。	1.完成各項教學課程所需教學設備採購，達成預期目標。 2.完成校園電源改善工程、自來水汰換工程、代辦非營利幼兒園增班等工程，達成預期目標。

### 二、上年度已過期間（112 年 1 月 1 日至 6 月 30 日止）計畫實施成果概述：

業務計畫	實施概況	實施成果
勞務收入	本年度截至 6 月 30 日止預計辦理教師甄選報名費收入。	本年度截至 6 月 30 日止已收取教師甄選報名費 1 千元。
財產收入	本年度截至 6 月 30 日止預計辦理財產報廢殘值收入、教職員工日間停車收	本年度截至 6 月 30 日止已收取財產報廢殘值收入 1 萬 2 千元、教職員工日間

臺北市地方教育發展基金 - 臺北市立興福國民中學

業務計畫及預算概要

中華民國 113 年度

	入、開放夜間及假日停車收入、開放場地收入等。	停車收入 1 萬 7 千元、開放夜間及假日停車收入 31 萬 5 千元、開放場地收入 31 萬元等。
政府撥入收入	本年度截至 6 月 30 日止預計公庫撥入數。	本年度截至 6 月 30 日止已收取公庫撥入數 4,643 萬 8 千元及教育部之補助計畫 122 萬元。
其他收入	本年度截至 6 月 30 日止預計收取各界捐款收入、數位學生證補卡等收入。	本年度截至 6 月 30 日止已收取數位學生證補卡等收入 7 萬 8 千元。
國民教育計畫	本年度截至 6 月 30 日止預計辦理教學事項為： 1.辦理各項教學、學生事務及輔導等業務。 2.辦理各項教學用具及圖書等設備，充實各科教材及用具。 3.辦理活化教學及落實 12 年國教課綱等教師增能研習，提高教學效能。 4.辦理適性入學及技職 12 年國教宣導、小田園活動、性別平等教育宣導、輔導活動、教師甄選等計畫。	本年度截至 6 月 30 日持續辦理教學事項為： 1.辦理各項教學、學生事務及輔導等業務。 2.辦理各項教學用具及圖書等設備，充實各科教材及用具。 3.辦理活化教學及落實 12 年國教課綱等教師增能研習，提高教學效能。 4.辦理適性入學及技職 12 年國教宣導、小田園活動、性別平等教育宣導、輔導活動、教師甄選等計畫。
一般行政管理計畫	本年度截至 6 月 30 日止預計辦理事項為： 1.綜理學校總務、人事、會計等業務。 2.配合校務推動行政處室支援工作，進而增進校務運作。	持續辦理學校總務、人事、會計等業務，並配合校務推動行政處室支援工作，進而增進校務運作，以達成預期目標。
建築及設備計畫	本年度截至 6 月 30 日止預計辦理事項為： 1.購置各學科教學課程所需教學設備、圖書館典藏之圖書招標作業。	1.持續辦理各項教學課程所需教學設備採購招標作業、圖書館典藏之圖書招標作業，以達成預期目標。

臺北市地方教育發展基金 - 臺北市立興福國民中學

業務計畫及預算概要

中華民國 113 年度

		2.辦理校園消防暨數位廣播系統工程之建築師及工程招標作業。	2. 辦理校園消防暨數位廣播系統工程之建築師及工程招標作業，以達成預期目標。
--	--	-------------------------------	--

# 臺北市地方教育發展基金－臺北市立興福國民中學

## 補辦預算明細表

中華民國113年度

單位：新臺幣元

項 目	金額	辦理年度	說 明
合計	494,000		
固定資產之建設改良擴充	494,000		
購置機械及設備	20,000	111	
核心交換器	20,000		教育部補助111年高級中等以下學校校內治安死角改善計畫經費。
購置交通及運輸設備	34,000	111	
監視智慧型錄影主機	34,000		教育部補助111年高級中等以下學校校內治安死角改善計畫經費。
購置機械及設備	377,000	112	
A3 雙面列印高速網路黑白雷射印表機	88,000		教育部補助獎勵111學年度無償提供場地、設施及設備辦理非營利幼兒園經費。
製冰機	58,000		教育部補助獎勵111學年度無償提供場地、設施及設備辦理非營利幼兒園經費。
機房網路交換器	90,000		教育部補助獎勵111學年度無償提供場地、設施及設備辦理非營利幼兒園經費。
不斷電系統	30,000		教育部補助獎勵111學年度無償提供場地、設施及設備辦理非營利幼兒園經費。
行動式投影機	26,000		教育部補助獎勵111學年度無償提供場地、設施及設備辦理非營利幼兒園經費。
機房電腦硬碟機	85,000		教育部補助獎勵111學年度無償提供場地、設施及設備辦理非營利幼兒園經費。
購置交通及運輸設備	35,000	112	
監視錄影主機	35,000		教育部補助獎勵111學年度無償提供場地、設施及設備辦理非營利幼兒園經費。
購置雜項設備	28,000	112	
監視器機櫃	12,000		教育部補助獎勵111學年度無償提供場地、設施及設備辦理非營利幼兒園經費。
電子琴	16,000		教育部補助獎勵111學年度無償提供場地、設施及設備辦理非營利幼兒園經費。

備註：各基金依預算法第 8 8 條規定補辦預算，應確係不及編入年度預算，且因經營環境發生重大變遷或正常業務(含執行中央補助款項目)之確實需要，並經主管機關核轉本府核准先行辦理者；不具急迫性之事項，仍應儘可能納入預算辦理。

本 頁 空 白



# 預算主要表

# 臺北市地方教育發展基金－臺北市立興福國民中學

## 基金來源、用途及餘絀預計表

中華民國113年度

單位：新臺幣千元

前年度決算數	項 目	本年度預算數	上年度預算數	比較增減（－）
96,462	基金來源	85,671	80,128	5,543
2	勞務收入	6	6	
2	服務收入	6	6	
695	財產收入	846	626	220
53	財產處分收入	46	46	
642	其他財產收入	800	580	220
95,749	政府撥入收入	84,596	79,273	5,323
93,027	公庫撥款收入	84,596	79,273	5,323
2,722	政府其他撥入收入			
15	其他收入	223	223	
	受贈收入	1	1	
15	雜項收入	222	222	
98,171	基金用途	86,722	82,405	4,317
79,724	國民教育計畫	77,800	79,187	-1,387
1,285	一般行政管理計畫	2,180	1,091	1,089
17,163	建築及設備計畫	6,742	2,127	4,615
-1,709	本期賸餘(短絀)	-1,051	-2,277	1,226
5,837	期初基金餘額	1,851	5,223	-3,372
4,128	期末基金餘額	800	2,946	-2,146

註：前年度決算數細數之和與總數或略有出入，係四捨五入關係，以下各表同。

# 臺北市地方教育發展基金－臺北市立興福國民中學

## 現金流量預計表

中華民國113年度

單位：新臺幣千元

項 目	本 預	年 算	度 數	說 明
業務活動之現金流量				
本期賸餘(短絀)			-1,051	
業務活動之淨現金流入(流出)			-1,051	
其他活動之現金流量				
其他活動之淨現金流入(流出)				
現金及約當現金之淨增(淨減)			-1,051	
期初現金及約當現金			4,478	
期末現金及約當現金			3,427	

註：本表係採現金及約當現金基礎，包括現金及自投資日起3個月內到期或清償之債權證券。

# 預算明細表

# 臺北市地方教育發展基金－臺北市立興福國民中學

## 基金來源－服務收入明細表

中華民國113年度

單位：新臺幣元

科 目	單 位	本 年 度 預 算 數			說 明
		數 量 業 務 量	利(費)率	金 額	
合計 服務收入	人	20	300	6,000 6,000 6,000	較上年度預算數6,000元，無增減。 教師甄選報名費收入。

# 臺北市地方教育發展基金－臺北市立興福國民中學

## 基金來源－財產處分收入明細表

中華民國113年度

單位：新臺幣元

科 目	單位	本 年 度 預 算 數			說 明
		數量 業務量	利(費)率	金 額	
合計				46,000	
財產處分收入	年	1	46,000	46,000	較上年度預算數46,000元，無增減。 財產報廢殘值收入。

# 臺北市地方教育發展基金－臺北市立興福國民中學

## 基金來源－其他財產收入明細表

中華民國113年度

單位：新臺幣元

科 目	單 位	本 年 度 預 算 數			說 明
		數 量 業 務 量	利(費)率	金 額	
合計				800,000	
其他財產收入				800,000	較上年度預算數580,000元，增加220,000元。
	年	1	30,000	30,000	教職員工日間停車收入(收支對列)。
	年	1	500,000	500,000	開放場地收入(收支對列)。
	年	1	270,000	270,000	開放夜間及假日停車收入(收支對列)。

# 臺北市地方教育發展基金－臺北市立興福國民中學

## 基金來源－公庫撥款收入明細表

中華民國113年度

單位：新臺幣元

科 目	單位	本 年 度 預 算 數			說 明
		數量 業務量	利(費)率	金 額	
合計				84,596,000	
公庫撥款收入	年	1	84,596,000	84,596,000	較上年度預算數79,273,000元，增加5,323,000元。 市府補助款。



# 臺北市地方教育發展基金－臺北市立興福國民中學

## 基金來源－受贈收入明細表

中華民國113年度

單位：新臺幣元

科 目	單位	本 年 度 預 算 數			說 明
		數量 業務量	利(費)率	金 額	
合計 受贈收入	年	1	1,000	1,000 1,000 1,000	較上年度預算數1,000元，無增減。 接受各界捐款收入(收支對列)。

# 臺北市地方教育發展基金－臺北市立興福國民中學

## 基金來源－雜項收入明細表

中華民國113年度

單位：新臺幣元

科 目	單位	本 年 度 預 算 數			說 明
		數量 業務量	利(費)率	金 額	
合計				222,000	
雜項收入	年	1	222,000	222,000 222,000	較上年度預算數222,000元，無增減。 數位學生證補卡費等收入。

# 臺北市地方教育發展基金－臺北市立興福國民中學

## 基金用途－國民教育計畫明細表

中華民國113年度

單位：新臺幣元

前年度 決算數	上年度 預算數	科 目	本 年 度 預 算 數	說 明
79,723,716	79,187,000	合 計	77,800,000	
73,863,303	74,518,000	用人費用	73,175,000	
35,020,522	32,520,000	正式員額薪資	33,574,800	較上年度預算數32,520,000元，增加1,054,800元。
33,183,554	30,768,000	職員薪金	32,622,120	
			30,099,840	教職員40人薪金(詳用人費用彙計表)(含教育部補助導師費108,000元及專任輔導教師640,000元)。
			2,522,280	教職員3人薪金(詳用人費用彙計表)。
595,208	720,000	工員工資	357,480	工員1人工資(詳用人費用彙計表)。
1,241,760	1,032,000	警餉	595,200	校警1人薪金(詳用人費用彙計表)。
1,754,405	1,235,520	聘僱及兼職人員薪資	1,297,296	較上年度預算數1,235,520元，增加61,776元。
1,754,405	1,235,520	兼職人員酬金	1,297,296	
			332,640	教師代課鐘點費，本校編制教師總人數31人，按9分之1計，編列4人，每人220節，總節數4人*220節=880節，每節378元。
			786,240	補助調整教師授課鐘點費，26人*2節*40週*378元(教育部補助款)。
			78,624	補助調整授課鐘點費之外聘教師勞、健保及勞退費用(教育部補助款)。
			90,720	補助調整授課特教教師鐘點費，3人*2節*40週*378元(教育部補助款)。
			9,072	補助調整授課鐘點費之外聘教師勞、健保及勞退費用(教育部補助款)。
1,361,036	1,466,798	加(夜)班費	1,387,994	較上年度預算數1,466,798元，減少78,804元。
444,404	472,333	延長工時加班費	472,333	各項業務加班費。
916,632	994,465	未休假加班費	915,661	
			46,149	未休假加班費。
			869,512	未休假加班費。
7,548,756	8,118,226	獎金	7,760,350	較上年度預算數8,118,226元，減少357,876元。
3,393,903	3,728,500	考績獎金	3,563,500	
			3,353,310	依考績法規定核發之獎金。

# 臺北市地方教育發展基金－臺北市立興福國民中學

## 基金用途－國民教育計畫明細表

中華民國113年度

單位：新臺幣元

前年度 決算數	上年度 預算數	科 目	本 年 度 預 算 數	說 明
4,154,853	4,389,726	年終獎金	210,190 4,196,850	依考績法規定核發之獎金。
			315,285	依規定於年節加發之獎金。
			3,881,565	依規定於年節加發之獎金。
23,305,963	26,120,040	退休及卹償金	24,212,316	較上年度預算數26,120,040元，減少1,907,724元。
23,160,513	26,062,440	職員退休及離職金	24,183,720	
			3,236,160	提撥退撫基金。
			269,160	提撥退撫基金。
			20,678,400	退休人員月退休金，52人*30,850元*12月=19,250,000元；退休遺族遺屬年金(月撫慰金)，7人*17,000元*12月=1,428,000元；合計20,678,400元。
145,450	57,600	工員退休及離職金	28,596	
			28,596	提撥勞工退休準備金。
4,872,621	5,057,416	福利費	4,942,244	較上年度預算數5,057,416元，減少115,172元。
3,494,540	3,111,132	分擔員工保險費	2,884,260	
			2,670,708	分擔公保、勞保、健保費。
			213,552	分擔公保、勞保、健保費。
122,200	184,800	傷病醫藥費	223,300	
			4,800	職業安全衛生健康檢查經費，4人*1,200元。
			160,000	教職員健康檢查補助費，10人*16,000元。
			58,500	教職員健康檢查補助費，13人*4,500元。
329,370	432,264	員工通勤交通費	454,812	
			7,560	教職員上下班交通費，1人*12月*630元。
			24,000	教師上下班交通費，2人*10月*1,200元。
			60,480	教職員上下班交通費，8人*12月*630元。
			84,672	教職員上下班交通費，6人*12月*1,176元。
			58,800	教師上下班交通費，5人*10月*1,176元。
			44,100	教師上下班交通費，7人*10月*630元。
			115,200	教職員上下班交通費，8人*12月*1,200元。
			60,000	教師上下班交通費，5人*10月*1,200元。
926,511	1,329,220	其他福利費	1,379,872	

# 臺北市地方教育發展基金－臺北市立興福國民中學

## 基金用途－國民教育計畫明細表

中華民國113年度

單位：新臺幣元

前年度 決算數	上年度 預算數	科 目	本 年 度 預 算 數	說 明
			448,000	休假旅遊補助費。
			16,000	休假旅遊補助費。
			12,000	退休人員三節慰問金，2人*6,000元。
			130,520	結婚補助費，2人*2月*32,630元。
			379,800	喪葬補助費，2人*5月*37,980元。
			393,552	員工子女教育補助費。
2,670,821	1,784,000	服務費用	2,136,000	
433,683	424,252	水電費	463,348	較上年度預算數424,252元，增加39,096元。
352,258	358,000	工作場所電費	381,796	
			40,000	開放場地電費(收支對列)。
			194,968	電費基本費。
			146,828	學生在校作息時間內使用冷氣設備電費，11班*13,348元。
81,425	66,252	工作場所水費	81,552	
			81,552	水費基本費。
51,666	44,900	旅運費	44,900	較上年度預算數44,900元，無增減。
49,254	43,400	國內旅費	43,400	
			27,900	校外教學隨隊人員出差旅費，6人*3天*1,550元。
			9,300	教職員工因公外出短程車資(由班級業務費提列)。
			6,200	教職員工因公出差旅費。
	1,500	貨物運費	1,500	運動會運送器材等運費。
2,412		其他旅運費		
44,983	16,000	印刷裝訂與廣告費	16,000	較上年度預算數16,000元，無增減。
44,983	16,000	印刷及裝訂費	16,000	
			1,000	印刷教學用表冊及其他零星報表(由班級業務費提列)。
			1,000	小田園教育體驗學習印刷裝訂費等。
			10,000	運動會印製相關文宣等費用。
			4,000	身障班印刷各種表冊、報表(特教班業務費)。
675,291	684,200	修理保養及保固費	835,500	較上年度預算數684,200元，增加151,300元。
217,160	268,800	一般房屋修護費	300,200	

# 臺北市地方教育發展基金－臺北市立興福國民中學

## 基金用途－國民教育計畫明細表

中華民國113年度

單位：新臺幣元

前年度 決算數	上年度 預算數	科 目	本 年 度 預 算 數	說 明
			10,000	開放停車場地修理維護(收支對列)。
			130,000	開放場地修理維護(收支對列)。
			160,200	校舍及其他雜項等修理維護。
14,600	79,400	機械及設備修護費	79,300	
			64,800	游泳池水電清潔維護費，9班*7,200元。
			14,500	電腦設備維護費(電腦專案計畫)。
443,531	336,000	雜項設備修護費	456,000	
			144,000	各項公務設備及教學器材等保養與維修。
			22,000	冷氣設備維護費，11班*2,000元。
			150,000	開放場地設備及器材等保養與維修(收支對列)。
			110,000	開放停車場管理設備及器材等保養與維修(收支對列)。
			30,000	體育班設備及器材等保養與維修。
54,852	95,248	一般服務費	202,980	較上年度預算數95,248元，增加107,732元。
2,852	1,248	佣金、匯費、經理費及手續費	1,452	委託超商代收學雜費手續費，121人*2學期*6元。
		計時與計件人員酬金	66,528	
			60,480	閩客語教學支援人員鐘點費，4節*40週*378元(新增)。
			6,048	閩客語教學支援人員鐘點費之外聘人員勞、健保及勞退費用(新增)。
52,000	94,000	體育活動費	135,000	
			135,000	文康活動費，本校編列教職員43人，工員1人，校警1人，合計45人，每人編列3,000元。
1,410,346	519,400	專業服務費	573,272	較上年度預算數519,400元，增加53,872元。
1,120,929	300,600	講課鐘點、稿費、出席審查及查詢費	272,672	
			56,000	分組活動外聘講座鐘點費，28節*2,000元。
			70,200	體育班教練鐘點費。
			24,000	學生輔導活動外聘講座鐘點費，12節*2,000元。
			24,000	國中冬夏令營(含童軍活動)外聘講座鐘點費，12節*2,000元。

# 臺北市地方教育發展基金－臺北市立興福國民中學

## 基金用途－國民教育計畫明細表

中華民國113年度

單位：新臺幣元

前年度 決算數	上年度 預算數	科 目	本 年 度 預 算 數	說 明
			7,000	課後社團內聘講座鐘點費，7節*1,000元。
			20,000	課後社團外聘講座鐘點費，10節*2,000元。
			7,200	特教班教材編輯費，1班*12月* 600元。
			6,000	性別平等教育宣導活動(含相關專業研習)外聘講座鐘點費，3節*2,000元。
			5,000	校園性別事件辦理調查專家學者出席費，2人次*2,500元。
			1,512	行為人八小時性平課程鐘點費，4節* 378元。
			5,760	校園性別事件撰寫調查報告稿費，4千字*1,440元。
			10,000	小田園教育體驗學習外聘講座鐘點費，5節*2,000元。
			16,000	教師專業成長外聘講座鐘點費，8節*2,000元。
			8,000	教師專業成長內聘講座鐘點費，8節*1,000元。
			4,000	國中適性入學宣導外聘講座鐘點費，2節*2,000元(教育部補助2,000元)。
			6,000	綠屋頂計畫外聘講座鐘點費，3節*2,000元。
			2,000	技職教育、免試及12年國教校園宣導計畫內聘講座鐘點費，1節*2,000元。
20,000	13,600	委託檢驗(定)試驗認證費	15,400	
			3,600	飲水機水質檢驗費，3臺*1,200元。
			11,800	消防安全檢測費、建物公共安全檢查簽證申報費(由班級業務費提列)。
2,400	5,200	試務甄選費	5,200	教師甄選試務費用。
124,545		電腦軟體服務費		
142,472	200,000	其他專業服務費	280,000	
			120,000	開放場地校園安全機械定點、機動巡邏等保全費用(收支對列)。
			160,000	開放停車場安全機械定點、機動巡邏等保全費用(收支對列)。
1,617,233	1,379,000	材料及用品費	983,000	
996,869	911,540	使用材料費	590,052	較上年度預算數911,540元，減少321,488

# 臺北市地方教育發展基金－臺北市立興福國民中學

## 基金用途－國民教育計畫明細表

中華民國113年度

單位：新臺幣元

前年度 決算數	上年度 預算數	科 目	本 年 度 預 算 數	說 明
996,869	911,540	設備零件	590,052	元。
			40,000	開放場地所需設備用具(收支對列)。
			56,700	電腦設備維護及管理費，9班*6,300元。
			26,500	綠屋頂計畫種植綠牆設備及架構用具等。
			20,000	小田園教育體驗學習種植及園藝用品、食農教育烹煮、切割用具等。
			13,820	身障班教學所需之各項教具及教材(特教班材料費)。
			137,832	各領域教學器材及教具等(由班級設備費移列)。
			7,200	上課椅，6張*1,200元(由特教班設備費移列)(新增)。
			8,800	除濕機1臺(由特教班設備費移列)(新增)。
			14,000	烏克麗麗，7把*2,000元(由班級設備費移列)(新增)。
			4,000	變頻電風扇，2臺*2,000元(由班級設備費移列)(新增)。
			17,000	比賽弓臂，2組*8,500元(由班級設備費移列)(新增)。
			10,000	視訊鏡頭，10個*1,000元(由班級設備費移列)(新增)。
			4,500	抽氣式足踝護木1組(由班級設備費移列)(新增)。
			10,000	6U機櫃，2臺*5,000元(由班級設備費移列)(新增)。
			10,000	監控專用硬碟，2個*5,000元(由班級設備費移列)(新增)。
			24,000	POE網路交換器(1光)，3臺*8,000元(由班級設備費移列)(新增)。
			2,000	電動真空抽吸機1組(由班級設備費移列)(新增)。
			66,500	網路攝影機，7臺*9,500元(由班級設備費移列)(新增)。
			9,000	射箭用具發泡靶墊1個(由班級設備費移列)(新增)。



# 臺北市地方教育發展基金－臺北市立興福國民中學

## 基金用途－國民教育計畫明細表

中華民國113年度

單位：新臺幣元

前年度 決算數	上年度 預算數	科 目	本 年 度 預 算 數	說 明
			6,000	射箭用具ERA擋箭布1個(由班級設備費移列)(新增)。
			90,000	體育班練習及比賽用器材等。
			12,200	運動會用球類等體育器材。
620,364	467,460	用品消耗	392,948	較上年度預算數467,460元，減少74,512元。
29,059	53,000	辦公(事務)用品	49,528	
			8,000	運動會文具紙張用品等。
			12,000	學生輔導活動文具紙張用品等。
			1,200	課後社團文具紙張用品等。
			12,000	國中冬夏令營(含童軍活動)文具紙張用品等。
			1,600	身障班教學用文具紙張用品等(特教班業務費)。
			2,000	小田園教育體驗學習文具紙張用品等。
			6,728	性別平等教育宣導活動(含相關專業研習)文具紙張用品等。
			6,000	教師專業成長文具紙張用品等。
65,400	63,000	報章雜誌		
19,200	19,200	醫療用品(非醫療院所使用)	19,200	
			4,200	體育班保健及醫藥用品。
			15,000	健康中心藥品。
506,705	332,260	其他用品消耗	324,220	
			82,920	全校教學實驗、體育、衛生、音樂、工藝、家事、童軍、指導活動等材料(普通班教學材料費)。
			70,000	體育班教學用品材料等。
			10,000	體育班衛生清潔用品等。
			15,000	運動會材料及其他雜支等。
			4,000	國中冬夏令營(含童軍活動)教學材料及各項雜支等。
			1,800	課後社團活動雜支等。
			14,000	學生輔導活動材料費等。
			6,500	童軍教育教學用材料。
			6,000	教職員工因公外出洽辦公務或辦理活動逾

# 臺北市地方教育發展基金－臺北市立興福國民中學

## 基金用途－國民教育計畫明細表

中華民國113年度

單位：新臺幣元

前年度決算數	上年度預算數	科 目	本 年 度 預 算 數	說 明
				時誤餐餐盒費用，60人次*100元(由班級業務費提列)。
			13,300	垃圾袋、消毒藥水、衛生清潔用品、衛生紙及教室佈置費等(由班級業務費提列)。
			1,600	身障班垃圾袋、消毒藥水、衛生清潔用品、衛生紙及教室佈置費等(特教班業務費)。
			24,800	國中生涯發展教育辦理活動用材料費。
			800	教師甄選工作人員逾時誤餐餐盒費用，8人次*100元。
			17,000	綠屋頂計畫自動澆灌材料、肥料、菜苗、培養土、種植土等。
			6,000	小田園教育體驗學習成果發表會、場地布置材料等。
			10,500	小田園教育體驗學習實作菜苗、種子、培養土、園藝資材及雜支等。
			20,000	開放場地器材費及其他雜支等(收支對列)。
			20,000	開放停車場管理設備器材費及其他雜支等(收支對列)。
94,286		租金、償債、利息及相關手續費		
70,600		交通及運輸設備租金		
70,600		車租		
23,686		雜項設備租金		
23,686		雜項設備租金		
1,140,429	1,195,000	會費、捐助、補助、分攤、照護、救濟與交流活動費	1,206,000	
25,000	28,000	捐助、補助與獎助	28,000	較上年度預算數28,000元，無增減。
25,000	28,000	獎助學員生給與	28,000	
			18,000	優秀學生獎學金，9班*2學期* 1,000元。
			10,000	教育關懷獎每校推薦1名學生獎助金。
1,115,429	1,167,000	補貼、獎勵、慰問、照護與救濟	1,178,000	較上年度預算數1,167,000元，增加11,000元。
26,527	31,800	獎勵費用	93,600	
			3,600	依「臺北市公立高級中等以下學校獎勵教師獎金發給要點」發放之獎勵，1人*3,600

# 臺北市地方教育發展基金－臺北市立興福國民中學

## 基金用途－國民教育計畫明細表

中華民國113年度

單位：新臺幣元

前年度 決算數	上年度 預算數	科 目	本 年 度 預 算 數	說 明
				元(由班級業務費提列)。
			90,000	敬師獎勵活動費，45人*2,000元。
3,000		慰問、照護及濟助金		
1,085,902	1,135,200	其他補貼、獎勵、慰問、 照護與救濟	1,084,400	
			101,400	弱勢學生教科書補助費用，78人*1,300元。
			845,250	清寒學生餐費補助，70人* 55元*125日+70 人*65元*80日。
			510	配合預算編列至千元，增列進位數510元。
			136,240	補助學校午餐使用有機蔬菜或有機米計畫 ，131人*40週*26元。
			1,000	各界捐款補助學生急難慰問金等(收支對列) 。
337,644	311,000	其他	300,000	
337,644	311,000	其他支出	300,000	較上年度預算數311,000元，減少11,000元。
337,644	311,000	其他	300,000	
			50,400	執行學生路隊安全導護費，2人*40週*10次* 63元。
			9,600	班級自治費，96人*2學期* 50元。
			400	配合預算編列至千元，增列進位數400元。
			239,600	體育班參加校外比賽差旅費等。

# 臺北市地方教育發展基金－臺北市立興福國民中學

## 基金用途－一般行政管理計畫明細表

中華民國113年度

單位：新臺幣元

前年度 決算數	上年度 預算數	科 目	本 年 度 預 算 數	說 明
1,284,655	1,091,000	合 計	2,180,000	
106,687	120,000	用人費用	120,000	
106,687	120,000	加(夜)班費	120,000	較上年度預算數120,000元，無增減。
106,687	120,000	延長工時加班費	120,000	各項業務加班費。
1,036,590	732,000	服務費用	1,822,000	
76,230	55,000	郵電費	54,068	較上年度預算數55,000元，減少932元。
19,207		郵費		
57,023	55,000	電話費	54,068	校園安全保全專線電話費用等。
980		印刷裝訂與廣告費		
980		印刷及裝訂費		
381,452	160,000	一般服務費	1,250,932	較上年度預算數160,000元，增加1,090,932元。
1,452		佣金、匯費、經理費及手續費		
350,000	160,000	外包費	1,250,932	
			160,000	消化超額職工4人(技工、工友)業務外包費。
			634,932	校警勞務外包費，1人*12月*52,911元(依北市教人字第1113107356號函編列)(新增)。
			456,000	職工(技工、工友)業務外包費，1人*12月*38,000元(依北市教人字第1113051373號函編列)(新增)。
30,000		體育活動費		
505,928	445,000	專業服務費	445,000	較上年度預算數445,000元，無增減。
13,500		講課鐘點、稿費、出席審查及查詢費		
492,428	445,000	其他專業服務費	445,000	校園安全機械定點、機動巡邏等保全費用。
72,000	72,000	公共關係費	72,000	較上年度預算數72,000元，無增減。
72,000	72,000	公共關係費	72,000	校長特別費，12月*6,000元。
131,892	238,000	材料及用品費	237,000	
131,892	238,000	用品消耗	237,000	較上年度預算數238,000元，減少1,000元。
131,892	231,900	辦公(事務)用品	231,750	
			231,200	統籌業務費計算如下：普通班6班、體育班3班，1,290元*15班*12月=232,200元，除依

臺北市地方教育發展基金－臺北市立興福國民中學

基金用途－一般行政管理計畫明細表

中華民國113年度

單位：新臺幣元

前年度 決算數	上年度 預算數	科 目	本 年 度 預 算 數	說 明
				實際需求移列會費 1,000元外，其餘如列數。
	6,100	服裝	550 5,250 50 400 1,100 2,200 1,500	配合預算編列至千元，增列進位數550元。 校警襪子1雙。 校警服裝配備1人。 校警皮鞋1人。 校警冬服1人(新增)。 校警夏服1人(成立第39年)。
1,000	1,000	會費、捐助、補助、分攤、照 護、救濟與交流活動費	1,000	
1,000	1,000	會費	1,000	較上年度預算數1,000元，無增減。
1,000	1,000	職業團體會費	1,000	護理師1人公會會費(統籌業務費)。
8,486		其他		
8,486		其他支出		
8,486		其他		

# 臺北市地方教育發展基金－臺北市立興福國民中學

## 基金用途－建築及設備計畫明細表

中華民國113年度

單位：新臺幣元

前年度 決算數	上年度 預算數	科 目	本 年 度 預 算 數	說 明
17,163,033	2,127,000	合計	6,742,000	
17,163,033	2,127,000	購建固定資產、無形資產、非理財 目的之長期投資及營舍與設施工程 支出	6,742,000	
2,939,563	1,219,000	購建固定資產	408,000	
2,939,563	1,219,000	一般建築及設備計畫	408,000	
1,217,549		校園整修工程		
1,217,549		興建土地改良物		
		班級設備	126,100	
		購置機械及設備	57,100	
			32,000	汰換POE網路交換器(16Port)2 臺*16,000元。
			25,100	汰換POE網路交換器(24Port)1 臺。
		購置雜項設備	69,000	
			42,000	新購圖書館典藏圖書。
			27,000	新購除濕機(25L/日)1臺。
		資訊設備	281,900	
		購置機械及設備	281,900	
			78,900	汰換桌上型電腦(含顯示器)，3 部*26,300元(電腦專案計畫)。
			153,000	汰換筆記型電腦，6部*25,500 元(電腦專案計畫)。
			50,000	汰換網路及資訊周邊設備(電 腦專案計畫)。
1,722,014	1,219,000	校園設備		
748,844	578,000	購置機械及設備		
179,891	563,000	購置交通及運輸設備		
793,279	78,000	購置雜項設備		
	36,000	購置無形資產	36,000	
	36,000	一般建築及設備計畫	36,000	
	36,000	資訊設備	36,000	
	36,000	購置電腦軟體	36,000	
			36,000	電腦教學軟體費(電腦專案計 畫)。
14,223,470	872,000	遞延支出	6,298,000	

# 臺北市地方教育發展基金－臺北市立興福國民中學

## 基金用途－建築及設備計畫明細表

中華民國113年度

單位：新臺幣元

前年度 決算數	上年度 預算數	科 目	本 年 度 預 算 數	說 明
14,223,470	872,000	一般建築及設備計畫	6,298,000	
		綜合球場整修工程	6,298,000	
		遞延修繕房屋建築支出	6,298,000	
			5,764,221	一、施工費。
			418,495	二、委託技術服務費(總包價 法)。
			115,284	三、工程管理費(按施工費約 2%提列)。
14,223,470	872,000	校園整修工程		
14,223,470	872,000	遞延修繕房屋建築支出		

本 頁 空 白



# 預 算 參 考 表

# 臺北市地方教育發展基金－臺北市立興福國民中學

## 預計平衡表

中華民國113年12月31日

單位：新臺幣千元

111年(前年) 12月31日 決算數	科 目	113年12月31日 預計數	112年12月31日 預計數	比較增減(-)
9,999	資產合計	6,671	7,722	-1,051
9,999	資產	6,671	7,722	-1,051
7,155	流動資產	3,827	4,878	-1,051
6,755	現金	3,427	4,478	-1,051
6,755	銀行存款	3,427	4,478	-1,051
400	應收款項	400	400	
400	其他應收款	400	400	
2,832	投資、長期應收款項、貸墊款及準備金	2,832	2,832	
2,832	準備金	2,832	2,832	
2,532	退休及離職準備金	2,532	2,532	
300	其他準備金	300	300	
12	其他資產	12	12	
12	什項資產	12	12	
12	暫付及待結轉帳項	12	12	
2,705,989	代管資產	2,705,989	2,705,989	
2,705,989	應付代管資產	2,705,989	2,705,989	
9,999	負債及基金餘額合計	6,671	7,722	-1,051
5,872	負債	5,872	5,872	
2,230	流動負債	2,230	2,230	
1,908	應付款項	1,908	1,908	
1,703	應付代收款	1,703	1,703	
205	應付費用	205	205	
322	預收款項	322	322	
322	預收收入	322	322	
3,642	其他負債	3,642	3,642	
3,642	什項負債	3,642	3,642	
1,080	存入保證金	1,080	1,080	
2,532	應付退休及離職金	2,532	2,532	
30	暫收及待結轉帳項	30	30	
4,128	基金餘額	800	1,851	-1,051
4,128	基金餘額	800	1,851	-1,051
4,128	基金餘額	800	1,851	-1,051
4,128	累積餘額	800	1,851	-1,051

註：1.信託代理與保證資產(負債)前年度決算數280,000元，上年度預計數100,000元，本年度預計數100,000元。2.或有資產(負債)0元。3.本基金自93年度起，本固定項目分開原則，將屬長期固定帳項，包括固定資產11,544,660元、無形資產157,877元及長期債務0元等，另立帳類管理，未納入本表。

## 臺北市地方教育發展基金

## 各項費用

中華民國

前年度 決算數	上年度 預算數	計畫別		合計	國民教育計畫
		用途別科目			
98,171,404	82,405,000	合計		86,722,000	77,800,000
73,969,990	74,638,000	用人費用		73,295,000	73,175,000
35,020,522	32,520,000	正式員額薪資		33,574,800	33,574,800
33,183,554	30,768,000	職員薪金		32,622,120	32,622,120
595,208	720,000	工員工資		357,480	357,480
1,241,760	1,032,000	警餉		595,200	595,200
1,754,405	1,235,520	聘僱及兼職人員薪資		1,297,296	1,297,296
1,754,405	1,235,520	兼職人員酬金		1,297,296	1,297,296
1,467,723	1,586,798	加(夜)班費		1,507,994	1,387,994
551,091	592,333	延長工時加班費		592,333	472,333
916,632	994,465	未休假加班費		915,661	915,661
7,548,756	8,118,226	獎金		7,760,350	7,760,350
3,393,903	3,728,500	考績獎金		3,563,500	3,563,500
4,154,853	4,389,726	年終獎金		4,196,850	4,196,850
23,305,963	26,120,040	退休及卹償金		24,212,316	24,212,316
23,160,513	26,062,440	職員退休及離職金		24,183,720	24,183,720
145,450	57,600	工員退休及離職金		28,596	28,596
4,872,621	5,057,416	福利費		4,942,244	4,942,244
3,494,540	3,111,132	分擔員工保險費		2,884,260	2,884,260
122,200	184,800	傷病醫藥費		223,300	223,300
329,370	432,264	員工通勤交通費		454,812	454,812
926,511	1,329,220	其他福利費		1,379,872	1,379,872
3,707,411	2,516,000	服務費用		3,958,000	2,136,000
433,683	424,252	水電費		463,348	463,348
352,258	358,000	工作場所電費		381,796	381,796
81,425	66,252	工作場所水費		81,552	81,552
76,230	55,000	郵電費		54,068	
19,207		郵費			
57,023	55,000	電話費		54,068	
51,666	44,900	旅運費		44,900	44,900
49,254	43,400	國內旅費		43,400	43,400

一 臺北市立興福國民中學

彙計表

113年度

單位：新臺幣元

一般行政管理計畫	建築及設備計畫				
2,180,000	6,742,000				
120,000					

## 臺北市地方教育發展基金

## 各項費用

中華民國

前年度 決算數	上年度 預算數	計畫別		合計	國民教育計畫
		用途別科目			
	1,500	貨物運費		1,500	1,500
2,412		其他旅運費			
45,963	16,000	印刷裝訂與廣告費		16,000	16,000
45,963	16,000	印刷及裝訂費		16,000	16,000
675,291	684,200	修理保養及保固費		835,500	835,500
217,160	268,800	一般房屋修護費		300,200	300,200
14,600	79,400	機械及設備修護費		79,300	79,300
443,531	336,000	雜項設備修護費		456,000	456,000
436,304	255,248	一般服務費		1,453,912	202,980
4,304	1,248	佣金、匯費、經理費及手續費		1,452	1,452
350,000	160,000	外包費		1,250,932	
		計時與計件人員酬金		66,528	66,528
82,000	94,000	體育活動費		135,000	135,000
1,916,274	964,400	專業服務費		1,018,272	573,272
1,134,429	300,600	講課鐘點、稿費、出席審查及查詢費		272,672	272,672
20,000	13,600	委託檢驗(定)試驗認證費		15,400	15,400
2,400	5,200	試務甄選費		5,200	5,200
124,545		電腦軟體服務費			
634,900	645,000	其他專業服務費		725,000	280,000
72,000	72,000	公共關係費		72,000	
72,000	72,000	公共關係費		72,000	
1,749,125	1,617,000	材料及用品費		1,220,000	983,000
996,869	911,540	使用材料費		590,052	590,052
996,869	911,540	設備零件		590,052	590,052
752,256	705,460	用品消耗		629,948	392,948
160,951	284,900	辦公(事務)用品		281,278	49,528
65,400	63,000	報章雜誌			
	6,100	服裝		5,250	
19,200	19,200	醫療用品(非醫療院所使用)		19,200	19,200
506,705	332,260	其他用品消耗		324,220	324,220
94,286		租金、償債、利息及相關手續費			

一 臺北市立興福國民中學

彙計表

113年度

單位：新臺幣元

一般行政管理計畫	建築及設備計畫				
1,250,932					
1,250,932					
445,000					
445,000					
72,000					
72,000					
237,000					
237,000					
231,750					
5,250					

臺北市地方教育發展基金

各項費用

中華民國

前年度 決算數	上年度 預算數	計畫別	合計	國民教育計畫
		用途別科目		
70,600		交通及運輸設備租金		
70,600		車租		
23,686		雜項設備租金		
23,686		雜項設備租金		
17,163,033	2,127,000	購建固定資產、無形資產、非理財目的 之長期投資及營舍與設工程支出	6,742,000	
2,939,563	1,219,000	購建固定資產	408,000	
1,217,549		興建土地改良物		
748,844	578,000	購置機械及設備	339,000	
179,891	563,000	購置交通及運輸設備		
793,279	78,000	購置雜項設備	69,000	
	36,000	購置無形資產	36,000	
	36,000	購置電腦軟體	36,000	
14,223,470	872,000	遞延支出	6,298,000	
14,223,470	872,000	遞延修繕房屋建築支出	6,298,000	
1,141,429	1,196,000	會費、捐助、補助、分攤、照護、救濟 與交流活動費	1,207,000	1,206,000
1,000	1,000	會費	1,000	
1,000	1,000	職業團體會費	1,000	
25,000	28,000	捐助、補助與獎助	28,000	28,000
25,000	28,000	獎助學員生給與	28,000	28,000
1,115,429	1,167,000	補貼、獎勵、慰問、照護與救濟	1,178,000	1,178,000
26,527	31,800	獎勵費用	93,600	93,600
3,000		慰問、照護及濟助金		
1,085,902	1,135,200	其他補貼、獎勵、慰問、照護與救濟	1,084,400	1,084,400
346,130	311,000	其他	300,000	300,000
346,130	311,000	其他支出	300,000	300,000
346,130	311,000	其他	300,000	300,000

一 臺北市立興福國民中學

彙計表

113年度

單位：新臺幣元

一般行政管理計畫	建築及設備計畫				
	6,742,000				
	408,000				
	339,000				
	69,000				
	36,000				
	36,000				
	6,298,000				
	6,298,000				
1,000					
1,000					
1,000					



# 臺北市地方教育發展基金－臺北市立興福國民中學

## 員工人數彙計表

中華民國113年度

單位：人

計 畫 及 項 目	上年度最高可 進用員額數	本年度 增減(-)數	本年度最高可 進用員額數	說 明
合計	47	-2	45	
國民教育計畫部分	47	-2	45	
職員	43		43	
駐衛警	2	-1	1	
工友	2	-1	1	

註：1.本表約僱、聘用係指奉准有案之約聘僱人員。

2.外包費編列工友外包1人、校警外包1人及消化超額職工業務外包費，計125萬932元。 3.計時與計件人員酬金編列閩客語教學支援人員鐘點費，計6萬6,528元。

本 頁 空 白

# 臺北市地方教育發展基金

## 用人費用

中華民國

計畫及項目	合計	正式 員額 薪資	聘僱 人員 薪資	加(夜) 班費	津貼	獎 金		
						年終獎金	考績獎金	其他
合計	73,295,000	33,574,800		1,507,994		4,196,850	3,563,500	
國民教育計畫	73,175,000	33,574,800		1,387,994		4,196,850	3,563,500	
正式人員	51,187,304	33,574,800		1,387,994		4,196,850	3,563,500	
兼任人員	1,297,296							
其他人員	20,690,400							
一般行政管理計畫	120,000			120,000				
正式人員	120,000			120,000				

註：1.本表兼任人員用人費用，係學校教職員兼課或請假代課鐘點費。2.外包費編列工友外包1人、校警外包1人及消化超額職工業務外包費，計125萬932元。3.計時與計件人員酬金編列閩客語教學支援人員鐘點費，計6萬6,528元。

# —臺北市立興福國民中學

## 彙計表

113年度

單位：新臺幣元

退休及卹償金		資遣費	福 利 費					提繳費	兼任 人員 用人 費用
退休金	卹償金		分擔 保險費	傷病 醫藥費	提撥 福利金	員工通勤 交通費	其他		
24,212,316			2,884,260	223,300		454,812	1,379,872		1,297,296
24,212,316			2,884,260	223,300		454,812	1,379,872		1,297,296
3,533,916			2,884,260	223,300		454,812	1,367,872		1,297,296
20,678,400							12,000		

# 臺北市地方教育發展基金－臺北市立興福國民中學

## 單位（或計畫）成本分析表

中華民國113年度

單位：新臺幣千元

計 畫 別	單 位	單位成本(元)或 平均利(費)率	數 量	預 算 數	說 明
合計				86,722	
國民教育計畫				77,800	
一般行政管理計畫				2,180	
建築及設備計畫				6,742	

# 臺北市地方教育發展基金－臺北市立興福國民中學

## 5年來主要業務計畫分析表

中華民國113年度

單位：新臺幣千元

年度及項目	單位	數量	單位成本(元)或 平均利(費)率	金額	說明
(本)年度預算數					
國民教育計畫				77,800	
(上)年度預算數					
國民教育計畫				79,187	
(前)年度決算數					
國民教育計畫				79,724	
(110)年度決算數					
國民教育計畫				77,966	
(109)年度決算數					
國民教育計畫				63,317	

# 臺北市地方教育發展基金－臺北市立興福國民中學

## 資本資產明細表

中華民國113年度

單位：新臺幣千元

項 目	取得成本 (期初餘額)	以前年度 累計折舊/ 長期投資 評 價	本 年 度 變 動				本年度累計折 舊/長期投資 評價變動數	期末餘額	
			增加		減少				主要增減 原因說明
			金額	類型	金額	類型			
合計	42,527	27,089	444		14		4,165	11,703	
土地改良物	5,988	2,682					943	2,363	
房屋及建築	4,215	852					70	3,294	
機械及設備	16,988	13,832	339	增置			1,804	1,691	
交通及運輸 設備	2,799	1,279					264	1,256	
雜項設備	12,400	8,444	69	增置			1,084	2,941	
電腦軟體	136		36	增置	14	無形資 產攤銷		158	