

中華民國 108 年度 4-0501281

臺北市總預算

臺北市政府教育局主管

臺北市地方教育發展基金

臺北市立成德國民中學附屬單位預算之分預算

(特別收入基金)

臺北市立成德國民中學編

臺北市地方教育發展基金－臺北市立成德國民中學

目次

中華民國108年度

一、財務摘要	第 1 頁
二、業務計畫及預算概要	第 3 -9 頁
三、預算主要表	
(一) 基金來源、用途及餘絀預計表	第 11 頁
(二) 現金流量預計表	第 12 頁
四、預算明細表	
(一) 基金來源－服務收入明細表	第 13 頁
(二) 基金來源－財產處分收入明細表	第 14 頁
(三) 基金來源－租金收入明細表	第 15 頁
(四) 基金來源－權利金收入明細表	第 16 頁
(五) 基金來源－其他財產收入明細表	第 17 頁
(六) 基金來源－公庫撥款收入明細表	第 18 頁
(七) 基金來源－受贈收入明細表	第 19 頁
(八) 基金來源－雜項收入明細表	第 20 頁
(九) 基金用途－國民教育計畫明細表	第 21 -29 頁
(十) 基金用途－一般行政管理計畫明細表	第 30 -32 頁
(十一) 基金用途－建築及設備計畫明細表	第 33 -35 頁
五、預算參考表	
(一) 預計平衡表	第 37 頁
(二) 各項費用彙計表	第 38 -43 頁
(三) 員工人數彙計表	第 44 頁
(四) 用人費用彙計表	第 46 -49 頁
(五) 單位（或計畫）成本分析表	第 50 頁

臺北市地方教育發展基金－臺北市立成德國民中學

目 次

中華民國108年度

(六) 5年來主要業務計畫分析表	第 51 頁
(七) 資本資產及長期負債明細表	第 52 頁

臺北市地方教育發展基金－臺北市立成德國民中學

財務摘要

中華民國108年度

單位：新臺幣千元

項 目	本 年 度	上 年 度	比較增減數	%
經營成績：				
基金來源	114,333	118,839	-4,506	-3.79
基金用途	118,832	120,606	-1,774	-1.47
賸餘(短絀)	-4,499	-1,767	-2,732	--
餘絀情形：				
基金餘額	1,892	6,391	-4,499	-70.40
現金流量(註)：				
現金及約當現金之淨增 (減)	-4,499	-1,767	-2,732	--

附註：現金流量係採現金及約當現金基礎，包括現金及自投資日起3個月內到期或清償之債權證券。

本 頁 空 白

業務計畫及預算概要

臺北市地方教育發展基金 - 臺北市立成德國民中學

業務計畫及預算概要

中華民國 108 年度

壹、基金概況

一、設立宗旨及願景：

- (一) 本校遵照憲法第 158 條及 160 條規定，教育文化應發展國民之民族精神、自治精神，國民道德與健全體格、科學及生活智能，以培養青少年七大學習領域及十大基本能力。
- (二) 本校自 91 年度起依教育經費編列與管理法第 13 條規定設置「臺北市地方教育發展基金」，以促進教育健全發展，提昇教育經費運用績效。
- (三) 本校在優質的雁行團隊—行政、教師、家長齊心規劃與營造下，打造出優質永續 Nature（自然）、Intelligence（智慧）、Culture（文化）、Energy（活力）的校園，並與社區建立夥伴和諧關係，積極開發整合社會資源，更新充實學校軟硬體設施，營造好品質、好品味、好品牌的優質學校，期使培育每位學生成為全人的現代化國民。

二、施政重點：

- (一) 開啟多元智慧：尊重每個學生獨特的個性，以多元智慧的觀點協助他找到生命的亮點，肯定天生我才必有用，能知於學，樂於學。
- (二) 培養生活能力：因應新世紀知識社會的到來，培養學生帶得走的能力，諸如人際溝通能力、資訊能力、終身學習能力、生涯規畫能力、問題解決能力等。
- (三) 蘊育人文情懷：在溫馨開放的校園文化中，孕育人文情懷，學會尊重、包容；建構生命的價值、完成人性的開展。
- (四) 建置溫馨民主的校園文化：
 1. 以參與式管理、落實行政、教師會、家長會三者的良性互動。
 2. 以學生第一，教學優先的觀念提昇行政服務效率。
 3. 放下威權心態，開啟校園民主之風氣。
- (五) 推動適性教學：
 1. 運用小班優勢，採多元化、活潑化的教學及評量。
 2. 運用校內外資源，加強多元學習能力。
 3. 關懷相對弱勢學生之教學及輔導。
 4. 發展資訊教育，充實學生電腦運用之知能，並提昇教師運用電腦教學之能力。
- (六) 辦理發展性的訓輔活動：
 1. 辦理各項活動、競賽及展演。

業務計畫及預算概要

中華民國 108 年度

- 2.推動校內外學習服務。
- 3.發展績優社團及校隊，如直笛、桌球、童軍....等。
- 4.加強新興領域教育的辦理，並融入各科教學以收成效。

三、組織概況（另附組織系統圖）：

本校設置校長 1 人，綜理全校校務，下設教務處、學生事務處、總務處、圖書館、輔導室、會計室及人事室等單位。

內部分層業務如下：

（一）教務處：秉承校長之命，辦理全校教務事項。

- 1.教學組：掌理課程編排、課業考查、學藝競賽、教學研究、教師進修、差假、教師調代課及缺補課之查核等事項。
- 2.註冊組：掌理註冊、編班、轉學、學籍保管、各項獎助學金補助及成績考查等有關學籍事項
- 3.設備組：掌理教科書編選、教學用具之管理、保管及出版學校刊物等事項。
- 4.資訊組：掌理電腦設備及區域網路之管理、保管等事項。

（二）學生事務處：秉承校長之命，辦理全校學生事務事項。

- 1.訓育組：掌理訓育計畫之擬定及辦理各類訓育等活動。
- 2.體育組：加強學生體能訓練，重視團隊合作精神與良好運動風度之養成。
- 3.生教組：掌理學生日常生活常規，辦理交通導護各項事項。
- 4.衛生組：掌理健康檢查，個人及環境衛生檢查、保健等事項。

（三）總務處：秉承校長之命，辦理全校總務事項。

- 1.事務組：辦理校舍場地佈置及環境美化，監督校舍建築及整修，財物購買保管及分配等事項。
- 2.出納組：掌理現金、零用金、票據、契約之保管等收支事項，辦理員工薪津發放及各項扣繳單據證明等。
- 3.文書組：辦理公文收發登記與典守學校印信，撰擬繕校及檔案保管等事項。

（四）輔導室：秉承校長之命，視學生身心狀況及需求提供發展性輔導，介入性輔導或處理性輔導，並掌理學生輔導與諮商，實施適性生涯輔導等事項。

- 1.輔導組：掌理學生個案建立、學習輔導、生活輔導、生涯輔導及

臺北市地方教育發展基金 - 臺北市立成德國民中學

業務計畫及預算概要

中華民國 108 年度

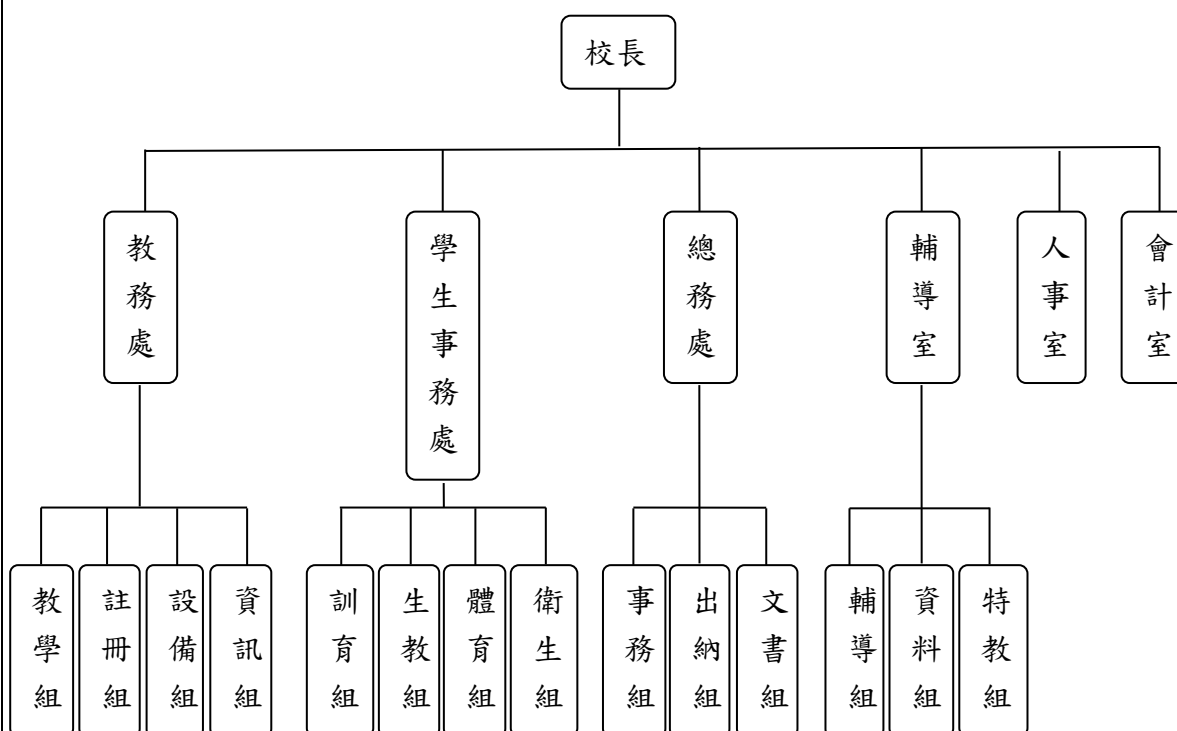
兩性教育、親職教育等事項。

2.資料組：辦理輔導資料搜集建檔、組訓愛心家長、實施測驗、社區人力整合、出版親職刊物等事項。

3.特教組：擬訂特殊教育計畫章則、親師輔導諮詢、特教班甄選鑑別、實施各項診斷測驗、特教兒童追蹤輔導等事項。

(五)會計室：秉承上級主計機關之監督與指導，並受校長之指揮，依法辦理歲計、會計、統計等事項。

(六)人事室：秉承上級人事機關之監督與指導，並受校長之指揮，依法辦理人事管理查核等事項。



四、基金歸類及屬性：

本校地方教育發展基金依據教育經費編列與管理法第 13 條規定設置，本基金為預算法第 4 條第 1 項第 2 款第 5 目所定之特別收入基金，以本府教育局為管理機關。

貳、業務計畫

本年度業務計畫重點與預算配合情形及預期績效，詳列如下：

單位：新臺幣千元

臺北市地方教育發展基金 - 臺北市立成德國民中學

業務計畫及預算概要

中華民國 108 年度

業務計畫名稱	計畫重點內容	預算數	預期績效
國民教育計畫	辦理各項教學、學生事務及輔導等業務。	95,016	1. 新購教具及圖書等各科教學設備，革新教學方法，充實各科教材，提高教學效能。 2. 辦理性別平等教育宣導活動、人權、法治、品德教育、國中冬夏令營、暑期泳訓班等項目，藉由辦理各項活動，以鍛鍊學生強健的身體，增進學生各項生活知能。
一般行政管理計畫	綜理學校總務、人事、會計等業務。	19,340	配合校務推動行政處室支援工作，進而增進校務運作。
建築及設備計畫	購置教學所需教學設備等及改善教學環境。	4,476	辦理各學科因應教學課程需要購置教學設備，另辦理 D 棟屋頂防漏改善工程，生物專科教室環境改善等工程，以改善教學環境，增進教學效能，並提高行政效率。

參、預算概要

一、基金來源及用途之預計：

(一) 本年度基金來源：

服務收入 8 萬元、財產處分收入 1 萬元、租金收入 74 萬 9 千元、權利金收入 47 萬 2 千元、其他財產收入 23 萬 4 千元、公庫撥款收入 1 億 1,271 萬 7 千元、受贈收入 1 萬元、雜項收入 6 萬 1 千元，本年度基金來源 1 億 1,433 萬 3 千元，較上年度預算數 1 億 1,883 萬 9 千元，減少 450 萬 6 千元，約 3.79%，主要係公庫撥款收入減編所致。

(二) 本年度基金用途：

國民教育計畫 9,501 萬 6 千元，一般行政管理計畫 1,934 萬元，建築及設備計畫 447 萬 6 千元，本年度基金用途 1 億 1,883 萬 2 千元，較上年度預算數 1 億 2,060 萬 6 千元，減少 177 萬 4 千元，約 1.47%，主要係減編建築及設備計畫所致。

二、基金餘絀之預計：

臺北市地方教育發展基金 - 臺北市立成德國民中學

業務計畫及預算概要

中華民國 108 年度

本年度基金來源及用途相抵後，差短 449 萬 9 千元，較上年度預算數差短 176 萬 7 千元，增加 273 萬 2 千元，約 154.61%，將移用以前基金餘額 449 萬 9 千元支應。

三、現金流量之預計：

本年度業務活動淨現金流出 449 萬 9 千元。

四、補辦預算事項：詳補辦預算明細表

購建固定資產 1 萬 3 千元。

106 年度教育部補助充實學校健康中心設備計畫經費 8 千元，學校自籌款由國民教育業務計畫-設備零件支應 5 千元，共計 1 萬 3 千元。

肆、年度關鍵績效指標：

關鍵策略目標	關鍵績效指標	衡量標準	年度目標值
建構安全友善校園	校園場地開放使用人次	校園場地開放使用人次 單位：人次	8,500 人次

伍、前年度及上年度已過期間實施狀況及成果概述：

一、前（106）年度決算結果及績效達成情形：

（一）前年度決算結果：

1.基金來源：決算數 1 億 2,346 萬 7 千元，較預算數 1 億 2,078 萬 4 千元，計增加 268 萬 3 千元，約 2.22%，主要係因教育部補助收入增加所致。

2.基金用途：決算數 1 億 2,232 萬 3 千元，較預算數 1 億 2,413 萬 9 千元，計減少 181 萬 6 千元，約 1.46%，主要係因用人費用賸餘所致。

（二）前年度績效達成情形分析：

年度績效目標	衡量指標	年度目標值	績效衡量暨達成情形分析
建構安全友善校園	校園場地開放使用人次	7,500 人次	校園場地開放使用 6,500 人次，達原訂目標值之

臺北市地方教育發展基金 - 臺北市立成德國民中學

業務計畫及預算概要

中華民國 108 年度

87%。

二、上(107)年度已過期間預算執行情形及績效達成情形：

(一) 上年度預算截至 107 年 5 月 31 日止執行情形：

1. 基金來源：實際執行數 5,585 萬 6 千元，較預算分配數 5,584 萬 3 千元，計增加 1 萬 2 千元，約 0.02%，主要係因校園場地開放收入增加所致。

2. 基金用途：實際執行數 5,524 萬 6 千元，較預算分配數 5,761 萬元，計減少 236 萬 4 千元，約 4.10%，主要係因人事費提前分配及各項費用覈實支付所致。

(二) 上(107)年度績效達成情形分析：

年度績效目標	衡量指標	年度目標值	績效衡量暨達成情形分析
建構安全友善校園	校園場地開放使用人次	8,500 人次	截至 107 年 6 月 (106 學年度第 2 學期止)，校園場地開放使用為 4,500 人次，達原訂目標值之 53%。

陸、其他：無。

臺北市地方教育發展基金－臺北市立成德國民中學

補辦預算明細表

中華民國108年度

單位：新臺幣元

項 目	金額	辦理 年度	說 明
合計	13,000		
購建固定資產	13,000		
購置雜項設備	13,000	106	
電動昇降護理床	13,000		教育部補助106年度充實學校健康中心設備計畫經費7,800元，學校自籌5,200元，所需經費控留本校國民教育業務計畫-設備零件支應。

備註：各管理機關(構)依預算法第 8 8 條規定補辦預算，應確係不及編入年度預算，且因經營環境發生重大變遷或正常業務(含執行中央補助款項目)之確實需要，並經主管機關核轉本府核准先行辦理者；不具急迫性之事項，仍應儘可能納入預算辦理。

本 頁 空 白

預算主要表

臺北市地方教育發展基金－臺北市立成德國民中學

基金來源、用途及餘絀預計表

中華民國108年度

單位：新臺幣千元

前年度決算數	項 目	本年度預算數	上年度預算數	比較增減（－）
123,467	基金來源	114,333	118,839	-4,506
14	勞務收入	80	84	-4
14	服務收入	80	84	-4
1,457	財產收入	1,465	1,453	12
3	財產處分收入	10	15	-5
748	租金收入	749	748	1
472	權利金收入	472	472	
234	其他財產收入	234	218	16
121,950	政府撥入收入	112,717	117,231	-4,514
120,223	公庫撥款收入	112,717	117,231	-4,514
1,727	政府其他撥入收入			
45	其他收入	71	72	-1
	受贈收入	10	10	
45	雜項收入	61	62	-1
122,323	基金用途	118,832	120,606	-1,774
89,997	國民教育計畫	95,016	91,649	3,367
18,695	一般行政管理計畫	19,340	19,860	-520
13,631	建築及設備計畫	4,476	9,096	-4,620
1,144	本期賸餘(短絀)	-4,499	-1,767	-2,732
7,014	期初基金餘額	6,391	3,659	2,732
8,157	期末基金餘額	1,892	1,892	

註：前年度決算數及上年度預算數細數之和與總數或略有出入，係四捨五入關係，以下各表同。

臺北市地方教育發展基金－臺北市立成德國民中學

現金流量預計表

中華民國108年度

單位：新臺幣千元

項 目	本 預	年 算	度 數	說 明
業務活動之現金流量				
本期賸餘(短絀)			-4,499	
業務活動之淨現金流入(流出)			-4,499	
其他活動之現金流量				
其他活動之淨現金流入(流出)				
現金及約當現金之淨增(淨減)			-4,499	
期初現金及約當現金			10,301	
期末現金及約當現金			5,802	

註：本表係採現金及約當現金基礎，包括現金及自投資日起 3 個月內到期或清償之債權證券。

預算明細表

臺北市地方教育發展基金－臺北市立成德國民中學

基金來源－服務收入明細表

中華民國108年度

單位：新臺幣元

科 目	單位	本 年 度 預 算 數			說 明
		數量 業務量	利(費)率	金 額	
合計				80,000	
服務收入				80,000	較上年度預算數83,500元，減少3,500元。
	人	50	800	40,000	暑期泳訓班普通票收入(收支對列)。
	人	10	500	5,000	教師甄選報名費收入(收支對列)。
	人	50	700	35,000	暑期泳訓班學生票收入(收支對列)。

臺北市地方教育發展基金－臺北市立成德國民中學

基金來源－財產處分收入明細表

中華民國108年度

單位：新臺幣元

科 目	單位	本 年 度 預 算 數			說 明
		數量 業務量	利(費)率	金 額	
合計				10,000	
財產處分收入	年	1	10,000	10,000	較上年度預算數15,000元，減少5,000元。 財產報廢變賣收入。

臺北市地方教育發展基金－臺北市立成德國民中學

基金來源－租金收入明細表

中華民國108年度

單位：新臺幣元

科 目	單 位	本 年 度 預 算 數			說 明
		數 量 業 務 量	利(費)率	金 額	
合計				749,000	
租金收入				749,000	較上年度預算數748,394元，增加606元。
	年	1	748,394	748,394	活動中心委外土地租金收入。
	年	1	606	606	配合預算編列至千元，增列進位數606元。

臺北市地方教育發展基金－臺北市立成德國民中學

基金來源－權利金收入明細表

中華民國108年度

單位：新臺幣元

科 目	單位	本 年 度 預 算 數			說 明
		數量 業務量	利(費)率	金 額	
合計				472,000	
權利金收入				472,000	較上年度預算數471,606元，增加394元。
	年	1	471,606	471,606	活動中心委外權利金收入(收支對列)。
	年	1	394	394	配合預算編列至千元，增列進位數394元。

臺北市地方教育發展基金－臺北市立成德國民中學

基金來源－其他財產收入明細表

中華民國108年度

單位：新臺幣元

科 目	單位	本 年 度 預 算 數			說 明
		數量 業務量	利(費)率	金 額	
合計				234,000	
其他財產收入				234,000	較上年度預算數218,200元，增加15,800元。
	年	1	118,000	118,000	教職員工停車收入。
	年	1	116,000	116,000	開放場地收入(收支對列)。

臺北市地方教育發展基金－臺北市立成德國民中學

基金來源－公庫撥款收入明細表

中華民國108年度

單位：新臺幣元

科 目	單位	本 年 度 預 算 數			說 明
		數量 業務量	利(費)率	金 額	
合計				112,717,000	
公庫撥款收入	年	1	112,717,000	112,717,000	較上年度預算數117,231,019元，減少4,514,019元。 市府補助款。

臺北市地方教育發展基金－臺北市立成德國民中學

基金來源－受贈收入明細表

中華民國108年度

單位：新臺幣元

科 目	單位	本 年 度 預 算 數			說 明
		數量 業務量	利(費)率	金 額	
合計				10,000	
受贈收入	年	1	10,000	10,000	較上年度預算數10,000元，無增減。 仁愛助學金收入。

臺北市地方教育發展基金－臺北市立成德國民中學

基金來源－雜項收入明細表

中華民國108年度

單位：新臺幣元

科 目	單位	本 年 度 預 算 數			說 明
		數量 業務量	利(費)率	金 額	
合計 雜項收入	年	1	61,000	61,000 61,000 61,000	較上年度預算數61,500元，減少500元。 工程圖說費及數位學生證補卡費簡訊費等收入。

臺北市地方教育發展基金－臺北市立成德國民中學

基金用途－國民教育計畫明細表

中華民國108年度

單位：新臺幣元

前年度 決算數	上年度 預算數	科 目	本 年 度 預 算 數	說 明
89,996,756	91,649,336	合計	95,016,000	
81,144,852	83,340,702	用人費用	87,200,000	
42,077,365	41,496,000	正式員額薪資	44,688,000	較上年度預算數41,496,000元，增加3,192,000元。
42,077,365	41,496,000	職員薪金	44,688,000	
			37,692,000	教職員42人薪金（詳用人費用彙計表）(含教育部補助導師費192,000元及專任輔導教師1,280,000元)。
			6,996,000	教職員9人薪金（詳用人費用彙計表）(含教育部補助導師費96000元)。
1,102,223	2,185,920	聘僱及兼職人員薪資	1,980,000	較上年度預算數2,185,920元，減少205,920元。
1,102,223	2,185,920	兼職人員酬金	1,980,000	
			115,200	補助調整授課鐘點費之外聘教師勞、健保及勞退費用(教育部補助款)。
			427,680	教師代課鐘點費，本校編制教師總人數51人，按9分之1計，編列6人，每人18節11月，總節數6人*18節*11月=1,188節，每節360元。
			1,152,000	補助調整教師授課鐘點費，40人*2節*40週*360元(教育部補助款)。
			25,920	補助調整授課鐘點費之外聘教師勞、健保及勞退費用(教育部補助款)。
			259,200	補助調整授課特教教師鐘點費，9人*2節*40週*360元(教育部補助款)。
440,607	492,815	超時工作報酬	667,219	較上年度預算數492,815元，增加174,404元。
440,607	492,815	加班費	667,219	
			554,666	不休假出勤加班費。(詳用人費用彙計表)
			22,200	教職員各項業務加班費(班級業務費)。
			1,110	資源班工作人員加班費(班級業務費)。
			1,110	特教班工作人員加班費(班級業務費)。
			43,733	不休假出勤加班費。
			44,400	開放場地管理人員加班費(收支對列)。
10,090,388	9,954,000	獎金	10,765,000	較上年度預算數9,954,000元，增加811,000元。

臺北市地方教育發展基金－臺北市立成德國民中學

基金用途－國民教育計畫明細表

中華民國108年度

單位：新臺幣元

前年度 決算數	上年度 預算數	科 目	本 年 度 預 算 數	說 明
4,821,267	4,767,000	考績獎金	5,179,000	
			4,334,000	依考績法規定核發之獎金。
			845,000	依考績法規定核發之獎金。
5,269,121	5,187,000	年終獎金	5,586,000	
			4,711,500	依規定於年節加發之獎金。
			874,500	依規定於年節加發之獎金。
21,301,626	22,629,379	退休及卹償金	22,260,541	較上年度預算數22,629,379元，減少368,838元。
20,801,626	22,362,092	職員退休及離職金	22,260,541	
			3,335,905	提撥退撫基金。
			623,376	提撥退撫基金。
			18,255,552	退休人員月退休金，56人*27,166元*12月=18,255,552元。
			45,708	退休人員年終慰問金。
500,000	267,287	工員退休及離職金		
6,132,643	6,582,588	福利費	6,839,240	較上年度預算數6,582,588元，增加256,652元。
3,989,980	3,487,668	分擔員工保險費	3,818,760	
			3,219,636	分擔公保、勞保、健保費。
			599,124	分擔公保、勞保、健保費。
261,450	311,500	傷病醫藥費	301,000	
			224,000	健康檢查補助費，14人*16,000元。
			77,000	健康檢查補助費，22人*3500元。
488,614	686,700	員工通勤交通費	606,060	
			50,400	教師上下班交通費，8人*10月*1段*630元。
			277,200	教師上下班交通費，22人*10月*2段*630元。
			181,440	教師兼行政人員上下班交通費，12人*12月*2段*630元。
			6,300	特教班教師上下班交通費，1人*10月*1段*630元。
			15,120	特教班教師兼行政人員上下班交通費，1人*12月*2段*630元。
			75,600	特教班教師上下班交通費，6人*10月*2段*630元。

臺北市地方教育發展基金－臺北市立成德國民中學

基金用途－國民教育計畫明細表

中華民國108年度

單位：新臺幣元

前年度 決算數	上年度 預算數	科 目	本 年 度 預 算 數	說 明
1,392,599	2,096,720	其他福利費	2,113,420	
			224,000	休假旅遊補助費。
			16,000	休假旅遊補助費。
			18,000	退休人員三節慰問金，3人*6,000元。
			125,420	結婚補助，31,355元*2月*2人。
			730,000	喪葬補助，36,500元*5月*4人。
			1,000,000	子女教育補助費。
4,167,384	3,830,543	服務費用	3,773,000	
1,250,912	2,072,159	水電費	2,109,943	較上年度預算數2,072,159元，增加37,784元。
1,053,383	1,367,698	工作場所電費	1,319,240	
			1,319,240	班級電費。
197,529	164,461	工作場所水費	250,703	
			217,703	班級水費。
			33,000	分攤水費(收支對列)。
	540,000	氣體費	540,000	
			540,000	游泳池燃料費。
		郵電費	1,200	新增項目
		數據通信費	1,200	
			1,200	悠遊卡網路連線費，2臺*12月*50元(新增)。
55,473	78,250	旅運費	78,250	較上年度預算數78,250元，無增減。
47,133	78,250	國內旅費	78,250	
			41,850	校外教學隨隊人員出差旅費，9人*3天*1,550元。
			12,400	因公市外出差旅費。
			24,000	教職員工外出洽公、辦理活動短期車資(班級業務費)。
8,340		其他旅運費		
	52,850	印刷裝訂與廣告費	2,850	較上年度預算數52,850元，減少50,000元。
	52,850	印刷及裝訂費	2,850	
			2,850	運動會邀請卡印製費。
571,852	603,300	修理保養及保固費	643,800	較上年度預算數603,300元，增加40,500元。
406,822	382,500	一般房屋修護費	450,000	

臺北市地方教育發展基金－臺北市立成德國民中學

基金用途－國民教育計畫明細表

中華民國108年度

單位：新臺幣元

前年度 決算數	上年度 預算數	科 目	本 年 度 預 算 數	說 明
			50,000	特教班相關器材等維修養護。
			400,000	校舍、水電修理、校具及其他雜項修理。
22,530	78,300	機械及設備修護費	58,800	
			20,200	電腦設備維護費(電腦專案計畫)。
			38,600	開放場地設備維護費(收支對列)。
142,500	142,500	雜項設備修護費	135,000	
			135,000	黑板、課桌椅、教學器材及其他各項器材等養護。
	4,200	保險費	4,200	較上年度預算數4,200元，無增減。
	4,200	其他保險費	4,200	
			4,200	暑期泳訓班保險費(收支對列)。
1,699,391	192,584	一般服務費	190,257	較上年度預算數192,584元，減少2,327元。
10,170	11,880	佣金、匯費、經理費及手續費	10,512	
			10,512	委託超商代收學雜費手續費，292人*2學期*18元。
	68,704	外包費	77,745	
			7,272	分攤暑期泳訓班救生員勞保及健保費，1人*2月*3,636元。
			3,636	提撥暑期泳訓班救生員退休金，1人*2月*1,818元。
			59,410	暑期泳訓班救生員薪津，1人*2月*29,705元。
			7,427	暑期泳訓班救生員工作獎金。
1,587,276		計時與計件人員酬金		
101,945	112,000	體育活動費	102,000	
			84,000	文康活動費，本校編列教師42人，每人編列2,000元。
			18,000	文康活動費，本校編列特教教師9人，每人編列2,000元。
589,756	827,200	專業服務費	742,500	較上年度預算數827,200元，減少84,700元。
425,856	455,900	講課鐘點、稿費、出席審查及查詢費	487,800	
			57,600	分組活動外聘鐘點費。
			7,200	資源班教材編輯費，1班*12月*600元。

臺北市地方教育發展基金－臺北市立成德國民中學

基金用途－國民教育計畫明細表

中華民國108年度

單位：新臺幣元

前年度 決算數	上年度 預算數	科 目	本 年 度 預 算 數	說 明
			14,400	特教班教材編輯費，2班*12月*600元。
			57,600	教師進修研習外聘講座點費。
			9,600	外聘講座鐘點費。
			16,000	性別平等教育宣導活動外聘講座鐘點費。
			1,600	小田園教育體驗學習外聘教師鐘點費。
			4,800	小田園教育體驗學習內聘教師鐘點費。
			800	國中教師進修研習內聘講座鐘點費。
			48,000	國中教師進修研習外聘講座鐘點費。
			3,200	國中適性入學宣導講師鐘點費(含教育部補助2,000元)。
			17,800	國中生涯發展教育鐘點費。
			40,000	綠屋頂計畫外聘講師鐘點費(由教育局移列)。
			50,000	暑期泳訓班教練指導鐘點費，100節*500元(收支對列)。
			1,600	技職教育、免試及十二年國教校園宣導外聘鐘點費。
			800	技職教育、免試及十二年國教校園宣導內聘鐘點費。
			12,800	國中人權、法治、品德教育活動支付律師酬勞費。
			12,800	國中輔導活動外聘講座鐘點費。
			16,000	專家學者出席費。
			57,600	園藝班外聘教師鐘點費，144節*400元。
			57,600	烘焙班外聘教師鐘點費，144節*400元。
120,700	125,100	委託檢驗(定)試驗認證費	125,100	
			42,900	消防安全檢測費(班級業務費)。
			7,200	飲水機水質檢驗費，6臺*每臺1,200元。
			75,000	校園山坡地水土保持設施監測費。
43,200	246,200	其他專業服務費	129,600	
			129,600	游泳池水電清潔維護費(普通班16班，特教班2班)。
1,775,583	1,223,920	材料及用品費	1,649,000	
1,082,558	86,700	使用材料費	557,390	較上年度預算數86,700元，增加470,690元。
1,082,558	86,700	設備零件	557,390	

臺北市地方教育發展基金－臺北市立成德國民中學

基金用途－國民教育計畫明細表

中華民國108年度

單位：新臺幣元

前年度 決算數	上年度 預算數	科 目	本 年 度 預 算 數	說 明
			184,000	改善汰換中等學校普通教室學生課桌椅(新增)，核定115套*單價1,600元。
			42,500	960倍率以上複式光學顯微鏡(班級設備費移列)(新增)。
			8,000	130萬畫素電子目鏡(班級設備費移列)(新增)。
			44,100	電腦設備維護及管理費(電腦專案計畫)。
			32,790	活化教學用各班教學所需教具。
			9,000	小田園教育體驗學習小剪刀、花剪、鋸子、中圓鋤、鋤頭等非消耗品。
			199,000	綠屋頂計畫農具、栽種覆土培養土、有機肥等園藝用品(由教育局移列)。
			30,000	程式設計教學用材料(新增)。
			8,000	教師用工作桌(生物專科教室)(60*150CM以上)(新增)。
693,025	1,137,220	用品消耗	1,091,610	較上年度預算數1,137,220元，減少45,610元。
13,393	57,800	辦公(事務)用品	28,600	
			23,600	活化教學用文具、紙張及簿冊等。
			800	國中適性入學宣導文具用品。
			4,200	教師甄試文具紙張等(收支對列)。
60,000	60,000	報章雜誌	81,000	
			81,000	書報雜誌及圖書(由班級設備費移列)(新增)。
		農業與園藝用品及環境美化費	11,000	
			11,000	農事體驗實作菜苗、種子、培養土等園藝資材(由教育局移列)。
4,744	15,000	醫療用品(非醫療院所使用)	15,000	
			15,000	健康中心藥品。
614,888	1,004,420	其他用品消耗	956,010	
			18,100	專用垃圾袋費用(班級業務費)。
			19,000	消毒水及衛生清潔用品費(班級業務費)。
			42,000	敬師活動費，70人*600元(新增)。
			16,000	童軍教育用教學材料、器材及登記費，2團

臺北市地方教育發展基金－臺北市立成德國民中學

基金用途－國民教育計畫明細表

中華民國108年度

單位：新臺幣元

前年度 決算數	上年度 預算數	科 目	本 年 度 預 算 數	說 明
				*8,000元。
			234,000	中低收入戶學生用教科書，180人*1,300元。
			221,120	教學材料費，16班*13,820元。
			6,400	辦理各項會議或比賽逾時誤餐費用，80人次*80元(班級業務費)。
			13,820	資源班教學材料費。
			1,600	資源班辦理各項會議或比賽逾時誤餐費用，20人次*80元(班級業務費)。
			4,490	資源班教學所需教具及教室佈置費等(班級業務費)。
			11,690	特教班教學所需教具及教室佈置費等(班級業務費)。
			27,640	特教班教學材料費。
			1,600	特教班辦理各項會議或比賽逾時誤餐費用，20人次*80元(班級業務費)。
			50,500	電腦耗材(電腦專案計畫)。
			30,850	運動會氣球、布條等布置費。
			6,400	運動會工作人員逾時誤餐費用，80人次*80元。
			7,200	教師進修研習逾時誤餐費用，90人次*80元。
			20,400	課後社團活動教學用器材等。
			9,000	性別教育平等教育宣導活動文具等雜支。
			74,600	小田園教育體驗學習有機肥、粗糠、矽藻土、黑糖酵素、種苗、搬運及土壤改良等園藝資材。
			1,200	國中教師進修研習文具紙張等。
			8,050	暑期泳訓班環境佈置(收支對列)。
			12,750	暑期泳訓班器材費(收支對列)。
			800	教師甄試工作人員逾時誤餐費用，10人次*80元(收支對列)。
			30,000	國中冬夏令營活(含童軍活動)器材等。
			800	國中人權、法治、品德教育活動宣導競賽獎品，8次*100元。
			21,200	國中輔導活動適性評量測驗及教材費等雜

臺北市地方教育發展基金－臺北市立成德國民中學

基金用途－國民教育計畫明細表

中華民國108年度

單位：新臺幣元

前年度 決算數	上年度 預算數	科 目	本 年 度 預 算 數	說 明
				支。
			64,800	特殊技藝教育班材料費。
4,800	14,800	租金、償債、利息及相關手續費	20,000	
	10,000	交通及運輸設備租金	9,440	較上年度預算數10,000元，減少560元。
	10,000	車租	9,440	
			9,440	國中冬夏令營活動租車1輛。
4,800	4,800	雜項設備租金	10,560	較上年度預算數4,800元，增加5,760元。
4,800	4,800	雜項設備租金	10,560	
			5,760	悠遊卡刷卡機月租費，2臺*12月*240元(新增)。
			4,800	電錶月租費，12月*400元。
1,492,363	1,496,208	稅捐及規費(強制費)	811,000	
696,483	696,482	土地稅	387,852	較上年度預算數696,482元，減少308,630元。
				。
696,483	696,482	一般土地地價稅	387,852	
			387,852	活動中心委外地價稅。
737,784	741,630	房屋稅	365,052	較上年度預算數741,630元，減少376,578元。
				。
737,784	741,630	一般房屋稅	365,052	
			365,052	活動中心委外房屋稅(收支對列)。
58,096	58,096	消費與行為稅	58,096	較上年度預算數58,096元，無增減。
58,096	58,096	營業稅	58,096	
			58,096	活動中心委外營業稅(收支對列)。
1,246,451	1,597,563	會費、捐助、補助、分攤、照護、救濟與交流活動費	1,374,000	
35,500	52,000	捐助、補助與獎助	48,000	較上年度預算數52,000元，減少4,000元。
35,500	52,000	獎助學員生給與	48,000	
			10,000	教育關懷獎每校推薦1名學生獎助。
			38,000	優秀學生獎學金，19班*2學期*每人1000元。
				。
1,210,951	1,545,563	補貼、獎勵、慰問、照護與救濟	1,326,000	較上年度預算數1,545,563元，減少219,563元。
				。
1,210,951	1,545,563	其他補貼、獎勵、慰問、照護與救濟	1,326,000	
			1,212,000	清寒學生餐費補助，101人*200日*每餐60

臺北市地方教育發展基金－臺北市立成德國民中學

基金用途－國民教育計畫明細表

中華民國108年度

單位：新臺幣元

前年度 決算數	上年度 預算數	科 目	本 年 度 預 算 數	說 明
				元。
			104,000	補助學校午餐使用有機蔬菜或有機米計畫，325人*40週*1次*8元。
			10,000	仁愛助學金支出。
165,323	145,600	其他	189,000	
165,323	145,600	其他支出	189,000	較上年度預算數145,600元，增加43,400元。
165,323	145,600	其他	189,000	
			50,400	執行學生路隊安全導護費，63元*40週*10次*2人。
			8,848	運動會獎盃、獎狀、獎品及旗幟費用。
			38,000	活化教學用教學材料費。
			36,500	班級自治費，365人*2學期*50元。
			48,852	補助學校教學活動及推展體育教學訓練比賽所需之相關費用(收支對列)。
			6,400	國中人權、法治、品德教育活動支付律師車馬補助費。

臺北市地方教育發展基金－臺北市立成德國民中學

基金用途－一般行政管理計畫明細表

中華民國108年度

單位：新臺幣元

前年度 決算數	上年度 預算數	科 目	本 年 度 預 算 數	說 明
18,695,061	19,860,419	合計	19,340,000	
17,738,195	18,764,019	用人費用	18,362,000	
11,289,573	12,420,000	正式員額薪資	12,120,000	較上年度預算數12,420,000元，減少300,000元。
9,311,718	10,236,000	職員薪金	9,936,000	
			9,936,000	教職員14人薪金（詳用人費用彙計表）。
1,047,970	1,104,000	工員工資	1,104,000	
			1,104,000	工員3人工資（詳用人費用彙計表）。
929,885	1,080,000	警餉	1,080,000	
			1,080,000	校警2人薪金（詳用人費用彙計表）。
468,734	625,099	超時工作報酬	546,066	較上年度預算數625,099元，減少79,033元。
468,734	625,099	加班費	546,066	
			538,666	不休假出勤加班費。
			7,400	校園安全校內同仁例假日人力支援。
3,107,070	3,117,500	獎金	3,075,000	較上年度預算數3,117,500元，減少42,500元。
1,441,984	1,565,000	考績獎金	1,560,000	
			1,560,000	依考績法規定核發之獎金。
1,665,086	1,552,500	年終獎金	1,515,000	
			1,515,000	依規定於年節加發之獎金。
1,105,548	1,058,304	退休及卹償金	1,031,770	較上年度預算數1,058,304元，減少26,534元。
856,812	969,984	職員退休及離職金	943,776	
			943,776	提撥退撫基金。
248,736	88,320	工員退休及離職金	87,994	
			87,994	提撥勞工退休準備金。
1,767,270	1,543,116	福利費	1,589,164	較上年度預算數1,543,116元，增加46,048元。
1,318,946	1,121,676	分擔員工保險費	1,096,164	
			1,096,164	分擔公保、勞保、健保費。
185,410	181,440	員工通勤交通費	189,000	
			113,400	職員及技工、工友上下班交通費，15人*12月*1段*630元。
			75,600	職員及技工、工友上下班交通費，5人*12月*2段*630元。

臺北市地方教育發展基金－臺北市立成德國民中學

基金用途－一般行政管理計畫明細表

中華民國108年度

單位：新臺幣元

前年度 決算數	上年度 預算數	科 目	本 年 度 預 算 數	說 明
262,914	240,000	其他福利費	304,000	
			304,000	休假旅遊補助費。
704,692	804,600	服務費用	710,000	
10,560	12,600	郵電費		較上年度預算數12,600元，減少12,600元。
10,560	12,600	電話費		
154,000	160,000	一般服務費	158,000	較上年度預算數160,000元，減少2,000元。
120,000	120,000	外包費	120,000	
			120,000	消化超額職工3人(技工、工友)業務外包費。
34,000	40,000	體育活動費	38,000	
			38,000	文康活動費，本校編列職員14人、工員3人、校警2人，合計19人，每人編列2,000元。
468,132	560,000	專業服務費	480,000	較上年度預算數560,000元，減少80,000元。
468,132	560,000	其他專業服務費	480,000	
			480,000	校園安全機械定點、機動巡邏等保全費用。
72,000	72,000	公共關係費	72,000	較上年度預算數72,000元，無增減。
72,000	72,000	公共關係費	72,000	
			72,000	校長特別費，12月*6,000元。
251,174	290,800	材料及用品費	267,000	
251,174	290,800	用品消耗	267,000	較上年度預算數290,800元，減少23,800元。
245,174	279,800	辦公(事務)用品	261,000	
			640	配合預算編列至千元，增列進位數640元。
			260,360	本校奉核定普通班16班、特教專班2班，統籌業務費計算如下：1290元*15班*12月=232,200元，810元*3班*12月=29,160元，以上合計261,360元，除依實際需求移列會費1,000元外，其餘如列數。
6,000	11,000	服裝	6,000	
			200	校警襪子，2人*1雙*100元。
			2,200	校警皮鞋，2人*1雙*1,100元。
			600	校警服裝配備，2人*300元。
			3,000	校警夏服，2人*1套*1500元(成立第28年)。
1,000	1,000	會費、捐助、補助、分攤、照	1,000	

臺北市地方教育發展基金－臺北市立成德國民中學

基金用途－一般行政管理計畫明細表

中華民國108年度

單位：新臺幣元

前年度 決算數	上年度 預算數	科 目	本 年 度 預 算 數	說 明
		護、救濟與交流活動費		
1,000	1,000	會費	1,000	較上年度預算數1,000元，無增減。
1,000	1,000	職業團體會費	1,000	
			1,000	

臺北市地方教育發展基金－臺北市立成德國民中學

基金用途－建築及設備計畫明細表

中華民國108年度

單位：新臺幣元

前年度 決算數	上年度 預算數	科 目	本 年 度 預 算 數	說 明
13,631,207	9,096,358	合計	4,476,000	
13,631,207	9,096,358	購建固定資產、無形資產及非理財 目的之長期投資	4,476,000	
3,410,475	930,000	購建固定資產	1,069,000	
3,410,475	930,000	一般建築及設備計畫	1,069,000	
13,000				
13,000		購置雜項設備		
		校園能源翻新補助計畫	82,000	
		購置雜項設備	82,000	
			82,000	汰舊換新7.1kw分離式冷氣2台 *41,000元。
1,779,475				
342,000		購置機械及設備		
1,383,475		購置交通及運輸設備		
54,000		購置雜項設備		
100,000	120,000	e化學習試辦計畫	120,000	
100,000	120,000	購置機械及設備	120,000	
			120,000	網路及資訊周邊設備(電腦專 案計畫)。
	11,000	網路電話閘道器設備		
	11,000	購置機械及設備		
273,000	300,000	班級設備	288,000	
58,000	55,000	購置機械及設備	111,000	
			25,000	鋸樹用二行程引擎式鏈鋸機1 臺。
			12,000	鋸樹用高枝鏈鋸1臺。
			14,000	300萬畫素電子目鏡1個。
			60,000	20，40倍解剖光學顯微鏡5臺 *12,000元。
14,200		購置交通及運輸設備		
200,800	245,000	購置雜項設備	177,000	
			12,600	新購電動銀幕1臺。
			22,000	巧固球網架1臺(含固定器*2)。
			25,000	排球柱含網子及裁判椅1組。
			20,000	足球網架1組。
			32,000	汰舊換新窗型冷氣1臺(7.1kw,

臺北市地方教育發展基金－臺北市立成德國民中學

基金用途－建築及設備計畫明細表

中華民國108年度

單位：新臺幣元

前年度 決算數	上年度 預算數	科 目	本 年 度 預 算 數	說 明
				含安裝及節能標章)。
			35,400	汰舊換新分離式冷氣1臺
				(4.4kw，含基本安裝及節能標章)。
			30,000	小隊屋式複式帳3頂*10,000元。
82,000		學校設備		
82,000		購置機械及設備		
44,000	48,000	特殊班設備	48,000	
44,000		購置機械及設備	23,000	
			23,000	3200流明以上投影機1臺。
	48,000	購置雜項設備	25,000	
			25,000	2噸窗型冷氣1臺(含安裝及節能標章)。
1,119,000	451,000	資訊設備	451,000	
1,119,000	451,000	購置機械及設備	451,000	
			101,000	汰舊換新網路及資訊周邊設備(電腦專案計畫)。
			350,000	汰舊換新電腦14部*25,000元(電腦專案計畫)。
		專科教室環境改善工程	80,000	
		購置機械及設備	80,000	
			80,000	空調設備(生物專科教室)(含安裝配管配線及測試)。
36,000	36,000	購置無形資產	36,000	
36,000	36,000	一般建築及設備計畫	36,000	
36,000	36,000	資訊設備	36,000	
36,000	36,000	購置電腦軟體	36,000	
			36,000	電腦教學軟體費(電腦專案計畫)。
10,184,732	8,130,358	遞延支出	3,371,000	
10,184,732	8,130,358	一般建築及設備計畫	3,371,000	
		D棟屋頂防漏改善工程	2,459,000	
		遞延修繕房屋建築支出	2,459,000	
			2,298,560	一、施工費
			2,298,560	施工費。

臺北市地方教育發展基金－臺北市立成德國民中學

基金用途－建築及設備計畫明細表

中華民國108年度

單位：新臺幣元

前年度 決算數	上年度 預算數	科 目	本 年 度 預 算 數	說 明
			114,928	二、委託技術服務費(總包價 法)。
			45,512	三、工程管理費(按施工費約 2%提列)。
		專科教室環境改善工程	912,000	
		遞延修繕房屋建築支出	912,000	
			844,444	一、施工費
			844,444	施工費。
			50,667	二、委託技術服務費(總包價 法)。
			16,889	三、工程管理費(依施工費2% 提列)。
10,184,732	8,130,358	校園整修工程		
10,184,732	8,130,358	遞延修繕房屋建築支出		

本 頁 空 白

預 算 參 考 表

臺北市地方教育發展基金－臺北市立成德國民中學

預計平衡表

中華民國108年12月31日

單位：新臺幣千元

106年(前年) 12月31日 決算數	科 目	108年12月31日 預計數	107年12月31日 預計數	比較增減(-)
5,222,493	資產合計	5,216,227	5,220,726	-4,499
5,222,493	資產	5,216,227	5,220,726	-4,499
12,468	流動資產	6,202	10,701	-4,499
12,068	現金	5,802	10,301	-4,499
12,068	銀行存款	5,802	10,301	-4,499
400	預付款項	400	400	
400	預付費用	400	400	
3,304	投資、長期應收款項、貸墊款及準備金	3,304	3,304	
3,304	準備金	3,304	3,304	
2,868	退休及離職準備金	2,868	2,868	
436	其他準備金	436	436	
5,206,721	其他資產	5,206,721	5,206,721	
5,206,721	什項資產	5,206,721	5,206,721	
42	暫付及待結轉帳項	42	42	
5,206,679	代管資產	5,206,679	5,206,679	
5,222,493	負債及基金餘額合計	5,216,227	5,220,726	-4,499
5,214,336	負債	5,214,335	5,214,335	
3,539	流動負債	3,538	3,538	
2,929	應付款項	2,928	2,928	
2,889	應付代收款	2,889	2,889	
39	應付費用	39	39	
610	預收款項	610	610	
610	預收收入	610	610	
5,210,797	其他負債	5,210,797	5,210,797	
5,210,797	什項負債	5,210,797	5,210,797	
1,250	存入保證金	1,250	1,250	
2,868	應付退休及離職金	2,868	2,868	
5,206,679	應付代管資產	5,206,679	5,206,679	
8,157	基金餘額	1,892	6,391	-4,499
8,157	基金餘額	1,892	6,391	-4,499
8,157	基金餘額	1,892	6,391	-4,499
8,157	累積餘額	1,892	6,391	-4,499

註：1.信託代理與保證資產(負債)前年度決算數610,000元，上年度調整後預計數610,000元，本年度預計數610,000元。2.或有資產(負債)0元。3.本基金自93年度起，本固定項目分開原則，將屬長期固定帳項，包括固定資產215,674,884元、無形資產104,400元及長期債務0元等，另立帳類管理，未納入本表，詳資本資產及長期負債明細表。

臺北市地方教育發展基金

各項費用

中華民國

前年度 決算數	上年度 預算數	計畫別		合計	國民教育計畫
		用途別科目			
122,323,024	120,606,113	合計		118,832,000	95,016,000
98,883,047	102,104,721	用人費用		105,562,000	87,200,000
53,366,938	53,916,000	正式員額薪資		56,808,000	44,688,000
51,389,083	51,732,000	職員薪金		54,624,000	44,688,000
1,047,970	1,104,000	工員工資		1,104,000	
929,885	1,080,000	警餉		1,080,000	
1,102,223	2,185,920	聘僱及兼職人員薪資		1,980,000	1,980,000
1,102,223	2,185,920	兼職人員酬金		1,980,000	1,980,000
909,341	1,117,914	超時工作報酬		1,213,285	667,219
909,341	1,117,914	加班費		1,213,285	667,219
13,197,458	13,071,500	獎金		13,840,000	10,765,000
6,263,251	6,332,000	考績獎金		6,739,000	5,179,000
6,934,207	6,739,500	年終獎金		7,101,000	5,586,000
22,407,174	23,687,683	退休及卹償金		23,292,311	22,260,541
21,658,438	23,332,076	職員退休及離職金		23,204,317	22,260,541
748,736	355,607	工員退休及離職金		87,994	
7,899,913	8,125,704	福利費		8,428,404	6,839,240
5,308,926	4,609,344	分擔員工保險費		4,914,924	3,818,760
261,450	311,500	傷病醫藥費		301,000	301,000
674,024	868,140	員工通勤交通費		795,060	606,060
1,655,513	2,336,720	其他福利費		2,417,420	2,113,420
4,872,076	4,635,143	服務費用		4,483,000	3,773,000
1,250,912	2,072,159	水電費		2,109,943	2,109,943
1,053,383	1,367,698	工作場所電費		1,319,240	1,319,240
197,529	164,461	工作場所水費		250,703	250,703
	540,000	氣體費		540,000	540,000
10,560	12,600	郵電費		1,200	1,200
10,560	12,600	電話費			
		數據通信費		1,200	1,200
55,473	78,250	旅運費		78,250	78,250
47,133	78,250	國內旅費		78,250	78,250

一 臺北市立成德國民中學

彙計表

108年度

單位：新臺幣元

一般行政管理計畫	建築及設備計畫				
19,340,000	4,476,000				
18,362,000					
12,120,000					
9,936,000					
1,104,000					
1,080,000					
546,066					
546,066					
3,075,000					
1,560,000					
1,515,000					
1,031,770					
943,776					
87,994					
1,589,164					
1,096,164					
189,000					
304,000					
710,000					

臺北市地方教育發展基金

各項費用

中華民國

前年度 決算數	上年度 預算數	計畫別		合計	國民教育計畫
		用途別科目			
8,340		其他旅運費			
	52,850	印刷裝訂與廣告費	2,850	2,850	2,850
	52,850	印刷及裝訂費	2,850	2,850	2,850
571,852	603,300	修理保養及保固費	643,800	643,800	643,800
406,822	382,500	一般房屋修護費	450,000	450,000	450,000
22,530	78,300	機械及設備修護費	58,800	58,800	58,800
142,500	142,500	雜項設備修護費	135,000	135,000	135,000
	4,200	保險費	4,200	4,200	4,200
	4,200	其他保險費	4,200	4,200	4,200
1,853,391	352,584	一般服務費	348,257	190,257	190,257
10,170	11,880	佣金、匯費、經理費及手續費	10,512	10,512	10,512
120,000	188,704	外包費	197,745	77,745	77,745
1,587,276		計時與計件人員酬金			
135,945	152,000	體育活動費	140,000	102,000	102,000
1,057,888	1,387,200	專業服務費	1,222,500	742,500	742,500
425,856	455,900	講課鐘點、稿費、出席審查及查詢費	487,800	487,800	487,800
120,700	125,100	委託檢驗(定)試驗認證費	125,100	125,100	125,100
511,332	806,200	其他專業服務費	609,600	129,600	129,600
72,000	72,000	公共關係費	72,000		
72,000	72,000	公共關係費	72,000		
2,026,757	1,514,720	材料及用品費	1,916,000	1,649,000	1,649,000
1,082,558	86,700	使用材料費	557,390	557,390	557,390
1,082,558	86,700	設備零件	557,390	557,390	557,390
944,199	1,428,020	用品消耗	1,358,610	1,091,610	1,091,610
258,567	337,600	辦公(事務)用品	289,600	28,600	28,600
60,000	60,000	報章雜誌	81,000	81,000	81,000
		農業與園藝用品及環境美化費	11,000	11,000	11,000
6,000	11,000	服裝	6,000		
4,744	15,000	醫療用品(非醫療院所使用)	15,000	15,000	15,000
614,888	1,004,420	其他用品消耗	956,010	956,010	956,010
4,800	14,800	租金、償債、利息及相關手續費	20,000	20,000	20,000

一 臺北市立成德國民中學

彙計表

108年度

單位：新臺幣元

一般行政管理計畫	建築及設備計畫				
<p>158,000</p> <p>120,000</p> <p>38,000</p> <p>480,000</p> <p>480,000</p> <p>72,000</p> <p>72,000</p> <p>267,000</p> <p>267,000</p> <p>261,000</p> <p>6,000</p>					

臺北市地方教育發展基金

各項費用

中華民國

前年度 決算數	上年度 預算數	計畫別 用途別科目	合計	國民教育計畫
	10,000	交通及運輸設備租金	9,440	9,440
	10,000	車租	9,440	9,440
4,800	4,800	雜項設備租金	10,560	10,560
4,800	4,800	雜項設備租金	10,560	10,560
13,631,207	9,096,358	購建固定資產、無形資產及非理財目的 之長期投資	4,476,000	
3,410,475	930,000	購建固定資產	1,069,000	
1,745,000	637,000	購置機械及設備	785,000	
1,397,675		購置交通及運輸設備		
267,800	293,000	購置雜項設備	284,000	
36,000	36,000	購置無形資產	36,000	
36,000	36,000	購置電腦軟體	36,000	
10,184,732	8,130,358	遞延支出	3,371,000	
10,184,732	8,130,358	遞延修繕房屋建築支出	3,371,000	
1,492,363	1,496,208	稅捐及規費(強制費)	811,000	811,000
696,483	696,482	土地稅	387,852	387,852
696,483	696,482	一般土地地價稅	387,852	387,852
737,784	741,630	房屋稅	365,052	365,052
737,784	741,630	一般房屋稅	365,052	365,052
58,096	58,096	消費與行為稅	58,096	58,096
58,096	58,096	營業稅	58,096	58,096
1,247,451	1,598,563	會費、捐助、補助、分攤、照護、救濟 與交流活動費	1,375,000	1,374,000
1,000	1,000	會費	1,000	
1,000	1,000	職業團體會費	1,000	
35,500	52,000	捐助、補助與獎助	48,000	48,000
35,500	52,000	獎助學員生給與	48,000	48,000
1,210,951	1,545,563	補貼、獎勵、慰問、照護與救濟	1,326,000	1,326,000
1,210,951	1,545,563	其他補貼、獎勵、慰問、照護與救濟	1,326,000	1,326,000
165,323	145,600	其他	189,000	189,000
165,323	145,600	其他支出	189,000	189,000
165,323	145,600	其他	189,000	189,000

一 臺北市立成德國民中學

彙計表

108年度

單位：新臺幣元

一般行政管理計畫	建築及設備計畫				
	4,476,000				
	1,069,000				
	785,000				
	284,000				
	36,000				
	36,000				
	3,371,000				
	3,371,000				
1,000					
1,000					
1,000					

臺北市地方教育發展基金－臺北市立成德國民中學

員工人數彙計表

中華民國108年度

單位：人

計 畫 及 項 目	上年度最高可 進用員額數	本年度 增減(-)數	本年度最高可 進用員額數	說 明
合計	76	-6	70	
國民教育計畫部分	56	-5	51	
正式職員	56	-5	51	
一般行政管理計畫部分	20	-1	19	
正式職員	17	-1	16	
正式工員	3		3	

註：1.本校外包費編列1人救生員薪資等相關費用，計7萬7,745元。

本 頁 空 白

臺北市地方教育發展基金

用人費用

中華民國

計畫及項目	合計	正式 員額 薪資	聘僱 人員 薪資	超時 工作 報酬	津貼	獎 金		
						年終獎金	考績獎金	其他
合計	105,562,000	56,808,000		1,213,285		7,101,000	6,739,000	
國民教育計畫	87,200,000	44,688,000		667,219		5,586,000	5,179,000	
職員薪金	44,688,000	44,688,000						
兼職人員 酬金	1,980,000							
加班費	667,219			667,219				
考績獎金	5,179,000						5,179,000	
年終獎金	5,586,000					5,586,000		
職員退休 及離職金	22,260,541							
分擔員工 保險費	3,818,760							
傷病醫藥 費	301,000							
員工通勤 交通費	606,060							
其他福利 費	2,113,420							
一般行政管理計畫	18,362,000	12,120,000		546,066		1,515,000	1,560,000	
職員薪金	9,936,000	9,936,000						
工員工資	1,104,000	1,104,000						
警餉	1,080,000	1,080,000						
加班費	546,066			546,066				
考績獎金	1,560,000						1,560,000	
年終獎金	1,515,000					1,515,000		
職員退休 及離職金	943,776							
工員退休 及離職金	87,994							

—臺北市立成德國民中學

彙計表

108年度

單位：新臺幣元

退休及卹償金		資遣費	福 利 費					提繳費	兼任 人員 用人 費用
退休金	卹償金		分擔 保險費	傷病 醫藥費	提撥 福利金	員工通勤 交通費	其他		
23,292,311			4,914,924	301,000		795,060	2,417,420	1,980,000	
22,260,541			3,818,760	301,000		606,060	2,113,420	1,980,000	
22,260,541			3,818,760	301,000		606,060	2,113,420	1,980,000	
1,031,770			1,096,164			189,000	304,000		
943,776									
87,994									

臺北市地方教育發展基金

用人費用

中華民國

計畫及項目	合計	正式 員額 薪資	聘僱 人員 薪資	超時 工作 報酬	津貼	獎 金		
						年終獎金	考績獎金	其他
分擔員工 保險費	1,096,164							
員工通勤 交通費	189,000							
其他福利 費	304,000							

註：1.本表不包含臨時工員薪津。

2.本表兼任人員用人費用，係學校教職員兼課或請假代課鐘點費。 3.本校外包費編列1人救生員薪資等相關費用，計7萬7,745元。

—臺北市立成德國民中學

彙計表

108年度

單位：新臺幣元

退休及卹償金		資遣費	福 利 費					提繳費	兼任 人員 用人 費用
退休金	卹償金		分擔 保險費	傷病 醫藥費	提撥 福利金	員工通勤 交通費	其他		
			1,096,164			189,000	304,000		

臺北市地方教育發展基金－臺北市立成德國民中學

單位（或計畫）成本分析表

中華民國108年度

單位：新臺幣千元

計畫別	單位	單位成本(元)或 平均利(費)率	數量	預算數	說明
合計				118,832	
國民教育計畫				95,016	
一般行政管理計畫				19,340	
建築及設備計畫				4,476	

臺北市地方教育發展基金－臺北市立成德國民中學

5年來主要業務計畫分析表

中華民國108年度

單位：新臺幣千元

年度及項目	單位	數量	單位成本(元)或 平均利(費)率	金額	說明
(本)年度預算數					
國民教育計畫				95,016	
(上)年度預算數					
國民教育計畫				91,649	
(前)年度決算數					
國民教育計畫				89,997	
(105)年度決算數					
國民教育計畫				93,787	
(104)年度決算數					
國民教育計畫				98,445	

臺北市地方教育發展基金－臺北市立成德國民中學

資本資產及長期負債明細表

中華民國108年度

單位：新臺幣千元

項 目	取得成本/ 舉債數	以前年度累 計折舊(耗)/ 長期投資評 價/未攤銷溢 (折)價	本 年 度 變 動				主要增減 原因說明	本年度累計折 舊(耗)/長期投 資評價變動數 /攤銷數	期末餘額
			增加		減少				
			金額	類型	金額	類型			
資產	303,526	81,479	1,105				7,372	215,779	
土地改良物	5,012	1,218					319	3,475	
房屋及建築	242,815	36,392					4,006	202,416	
機械及設備	30,356	22,604	785	增置			2,202	6,335	
交通及運輸 設備	6,409	4,506					354	1,548	
雜項設備	18,622	16,520	284	增置			487	1,900	
電腦軟體	312	240	36	增置			4	104	

註：自93年度起本固定項目分開原則，將屬長期固定帳項另立帳類管理。