

中華民國 113 年度 4-0501281

臺北市總預算

臺北市政府教育局主管

臺北市地方教育發展基金

臺北市立成德國民中學附屬單位預算之分預算

(特別收入基金)

臺北市立成德國民中學編

# 臺北市地方教育發展基金－臺北市立成德國民中學

## 目次

中華民國113年度

一、財務摘要 .....	第 1 頁
二、業務計畫及預算概要 .....	第 3 -11 頁
三、預算主要表	
(一) 基金來源、用途及餘絀預計表 .....	第 13 頁
(二) 現金流量預計表 .....	第 14 頁
四、預算明細表	
(一) 基金來源－服務收入明細表 .....	第 15 頁
(二) 基金來源－財產處分收入明細表 .....	第 16 頁
(三) 基金來源－租金收入明細表 .....	第 17 頁
(四) 基金來源－權利金收入明細表 .....	第 18 頁
(五) 基金來源－其他財產收入明細表 .....	第 19 頁
(六) 基金來源－公庫撥款收入明細表 .....	第 20 頁
(七) 基金來源－受贈收入明細表 .....	第 21 頁
(八) 基金來源－雜項收入明細表 .....	第 22 頁
(九) 基金用途－國民教育計畫明細表 .....	第 23 -31 頁
(十) 基金用途－一般行政管理計畫明細表 .....	第 32 -33 頁
(十一) 基金用途－建築及設備計畫明細表 .....	第 34 -35 頁
五、預算參考表	
(一) 預計平衡表 .....	第 37 頁
(二) 各項費用彙計表 .....	第 38 -45 頁
(三) 員工人數彙計表 .....	第 46 頁
(四) 用人費用彙計表 .....	第 48 -49 頁
(五) 單位（或計畫）成本分析表 .....	第 50 頁

# 臺北市地方教育發展基金－臺北市立成德國民中學

## 目 次

中華民國113年度

(六) 5年來主要業務計畫分析表 .....	第 51 頁
(七) 資本資產明細表 .....	第 52 頁

# 臺北市地方教育發展基金－臺北市立成德國民中學

## 財務摘要

中華民國113年度

單位：新臺幣千元

項 目	本 年 度	上 年 度	比較增減數	%
經營成績：				
基金來源	107,176	99,611	7,565	7.59
基金用途	110,387	109,688	699	0.64
賸餘(短絀)	-3,211	-10,077	6,866	--
餘絀情形：				
基金餘額	984	4,195	-3,211	-76.54
現金流量(註)：				
現金及約當現金之淨增(減)	-3,211	-10,077	6,866	--

附註：現金流量係採現金及約當現金基礎，包括現金及自投資日起3個月內到期或清償之債權證券。

本 頁 空 白

# 業務計畫及預算概要

# 臺北市地方教育發展基金 - 臺北市立成德國民中學

## 業務計畫及預算概要

中華民國 113 年度

### 壹、基金概況

#### 一、設立宗旨及願景：

- (一) 本校遵照憲法第 158 條及 160 條規定，教育文化應發展國民之民族精神、自治精神，國民道德與健全體格、科學及生活智能，以培養八大學習領域及十大基本能力。
- (二) 本校自 91 年度起依教育經費編列與管理法第 13 條規定設置「臺北市地方教育發展基金」，以促進教育健全發展，提昇教育經費運用績效。
- (三) 本校在優質的雁行團隊—行政、教師、家長齊心規劃與營造下，打造出優質永續 Nature(自然)、Intelligence(智慧)、Culture(文化)、Energy(活力)的校園，並與社區建立夥伴和諧關係，積極開發整合社會資源，更新充實學校軟硬體設施，營造好品質、好品味、好品牌的優質學校，期使每個學生潛能都得到充分的發展，面對未來充滿無限的希望，培育每個學生成為全人的現代化國民。

#### 二、施政重點：

- (一) 開啟多元智慧：尊重每個學生獨特的個性，以多元智慧的觀點協助他找到生命的亮點，肯定天生我才必有用，能知於學，樂於學。
- (二) 培養生活能力：培養學生帶得走的公民關鍵能力，強化自我管理、閱讀理解、理性批判、問題解決、奉獻服務、溝通表達等核心素養。
- (三) 蘊育人文情懷：在溫馨開放的校園文化中，孕育人文情懷，學會尊重、包容；建構生命的價值、完成人性的開展。
- (四) 建置溫馨民主的校園文化：
  1. 以參與式管理、落實行政、教師會、家長會三者的良性互動。
  2. 以學生第一，教學優先的觀念提昇行政服務效率。
  3. 放下威權心態，開啟校園民主之風氣。
- (五) 推動適性教學：
  1. 落實校本課程理念，採多元化、活潑化的教學及評量。
  2. 運用校內、外資源，加強多元學習能力。
  3. 關懷相對弱勢學生之教學及輔導。
  4. 推動行動學習，充實學生運用資訊之知能，並提昇教師運用學習載具教學之能力。

# 臺北市地方教育發展基金 - 臺北市立成德國民中學

## 業務計畫及預算概要

中華民國 113 年度

(六) 辦理發展性的訓輔活動：

1. 辦理各項活動、競賽及展演。
2. 推動校內外學習服務。
3. 發展績優社團及校隊，如國樂、巧固球、足球、童軍等。
4. 加強新興領域教育的辦理，並融入各領域教學以收成效。

三、組織概況：

本校設置校長 1 人，綜理全校校務，下設教務處、學生事務處、總務處、輔導室、會計室及人事室等單位。

內部分層業務如下：

(一) 教務處：秉承校長之命，辦理全校教務事項。

1. 教學組：掌理課程編排、課業考查、學藝競賽、教學研究、教師進修、差假、教師調代課及缺補課之查核等事項。
2. 註冊組：掌理註冊、編班、轉學、學籍保管、各項獎助學金補助及成績考查等有關學籍事項。
3. 設備組：掌理教科書編選、教學用具之管理、保管及出版學校刊物等事項。
4. 資訊組：掌理電腦設備及區域網路之管理、保管等事項。

(二) 學生事務處：秉承校長之命，辦理全校學生事務事項。

1. 訓育組：掌理訓育計畫之擬定及辦理各類訓育等活動。
2. 體育組：加強學生體能訓練，重視團隊合作精神與良好運動風度之養成。
3. 生教組：掌理學生日常生活常規，辦理交通導護各項事項。
4. 衛生組：掌理健康檢查，個人及環境衛生檢查、保健等事項。

(三) 總務處：秉承校長之命，辦理全校總務事項。

1. 事務組：辦理校舍場地佈置及環境美化，監督校舍建築及整修，財物購買保管及分配等事項。
2. 文書組：辦理公文收發登記與典守學校印信，撰擬繕校及檔案保管等事項。
3. 出納組：掌理現金、零用金、票據、契約之保管等收支事項，辦理員工薪津發放及各項扣繳單據證明等。

(四) 輔導室：秉承校長之命，視學生身心狀況及需求提供發展性輔導，



# 臺北市地方教育發展基金 - 臺北市立成德國民中學

## 業務計畫及預算概要

中華民國 113 年度

介入性輔導或處理性輔導，並掌理學生輔導與諮商，實施適性生涯輔導等事項。

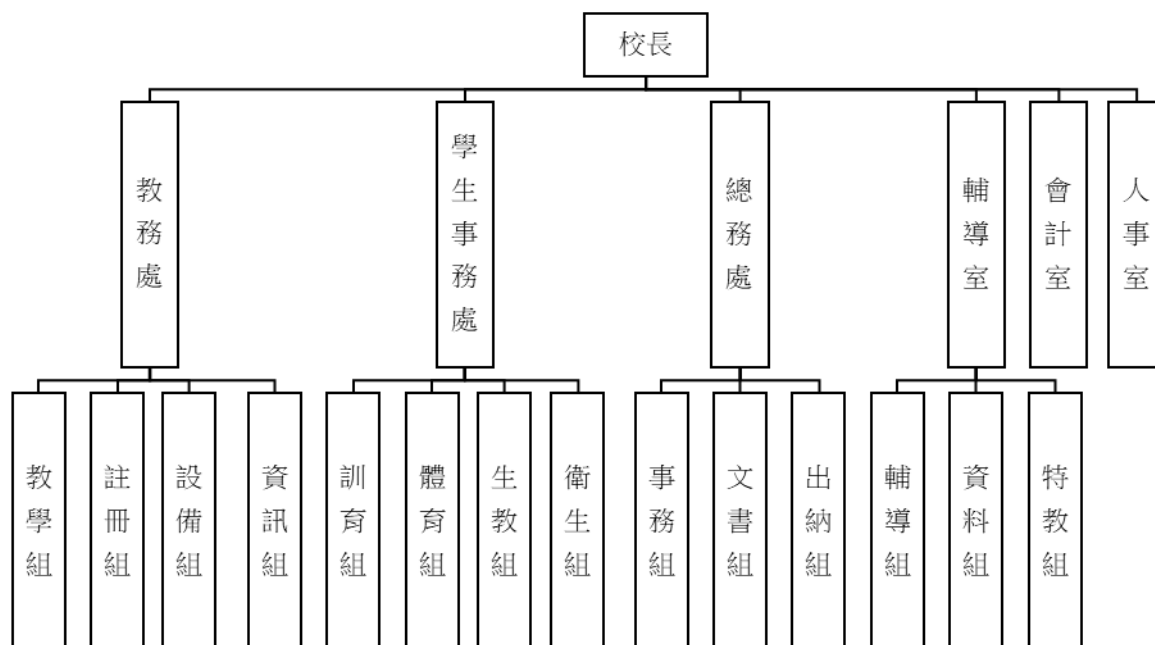
1.輔導組：掌理學生個案建立、學習輔導、生活輔導、生涯輔導及兩性教育、親職教育等事項。

2.資料組：辦理輔導資料搜集建檔、組訓愛心家長、實施測驗、社區人力整合、出版親職刊物等事項。

3.特教組：擬訂特殊教育計畫章則、親師輔導諮詢、特教班甄選鑑別、實施各項診斷測驗、特教學生追蹤輔導等事項。

(五)會計室：秉承上級主計機關之監督與指導，並受校長之指揮，依法辦理歲計、會計、統計等事項。

(六)人事室：秉承上級人事機關之監督與指導，並受校長之指揮，依法辦理人事管理查核等事項。



# 臺北市地方教育發展基金 - 臺北市立成德國民中學

## 業務計畫及預算概要

中華民國 113 年度

### 四、基金歸類及屬性：

本校地方教育發展基金依據教育經費編列與管理法第 13 條規定設置，本基金為預算法第 4 條第 1 項第 2 款第 5 目所定之特別收入基金，以本府教育局為管理機關。

### 貳、業務計畫

#### 一、基金來源：

單位：新臺幣千元

業務計畫	本年度預算數	實施內容
勞務收入	39	本年度預計辦理暑期泳訓班收入、教師甄選報名費等收入。
財產收入	1,601	本年度預計辦理活動中心委外營運土地及房租出租之租金及權利金收入、財產報廢變賣之殘值收入、教職員工停車收入、校園場地開放收入等。
政府撥入收入	105,416	本年度預計由公庫撥入數。
其他收入	120	本年度預計收取各界捐款收入及數位學生證補卡費等收入。

#### 二、基金用途：

單位：新臺幣千元

業務計畫	本年度預算數	實施內容
國民教育計畫	103,458	本年度預計辦理教學事項為： 1. 各項教學、學生事務、圖書及輔導等業務。 2. 新購教具、圖書等各領域教學設備，充實各領域教材及用具。 3. 革新教學方法，提高教學效能。 4. 辦理教師甄選業務、指定活動等項目。

# 臺北市地方教育發展基金 - 臺北市立成德國民中學

## 業務計畫及預算概要

中華民國 113 年度

一般行政管理計畫	1,115	本年度預計辦理事項為： 1. 綜理學校總務、人事、會計等業務。 2. 配合校務推動行政處室支援工作，進而增進校務運作。
建築及設備計畫	5,814	本年度預計辦理事項為： 1. 購置各領域教學課程所需教學設備、圖書館典藏之圖書。 2. 辦理活動中心全區戶外走道暨逃生梯整修工程。

### 參、預算概要

#### 一、基金來源及用途之預計：

##### (一) 本年度基金來源：

服務收入 3 萬 9 千元、財產處分收入 1 萬元、租金收入 85 萬元、權利金收入 44 萬 1 千元、其他財產收入 30 萬元、公庫撥款收入 1 億 541 萬 6 千元、受贈收入 1 千元、雜項收入 11 萬 9 千元，本年度基金來源 1 億 717 萬 6 千元，較上年度預算數 9,961 萬 1 千元，增加 756 萬 5 千元，約 7.59%，主要係公庫撥款收入增編所致。

##### (二) 本年度基金用途：

國民教育計畫 1 億 345 萬 8 千元，一般行政管理計畫 111 萬 5 千元，建築及設備計畫 581 萬 4 千元，本年度基金用途 1 億 1,038 萬 7 千元，較上年度預算數 1 億 968 萬 8 千元，增加 69 萬 9 千元，約 0.64%，主要係營建及修建工程增編所致。

#### 二、基金餘絀之預計：

本年度基金來源及用途相抵後，差短 321 萬 1 千元，較上年度預算數差短 1,007 萬 7 千元，減少 686 萬 6 千元，將移用以前基金餘額支應。

#### 三、現金流量之預計：

本年度業務活動淨現金流出 321 萬 1 千元。

臺北市地方教育發展基金 - 臺北市立成德國民中學

業務計畫及預算概要

中華民國 113 年度

四、補辦預算事項：無

肆、以前年度計畫實施成果概述：

一、前（111）年度計畫實施成果概述：

業務計畫	實施概況	實施成果
勞務收入	本年度預計收取暑期泳訓班收入、教師甄選報名費等收入。	本年度已收取代理教師甄選報名費 4 千元。
財產收入	本年度預計辦理活動中心委外營運土地及房租出租之租金及權利金收入、財產報廢變賣之殘值收入、教職員工停車收入、校園場地開放收入等。	本年度已辦理活動中心委外營運土地及房租出租，收取租金及權利金收入 130 萬 6 千元、收取財產報廢變賣殘值收入 1 萬 4 千元、教職員工停車收入 9 萬 1 千元、校園場地開放收入 23 萬 4 千元。
政府撥入收入	本年度預計由公庫撥入數。	本年度已收取公庫撥入數 1 億 491 萬 8 千元及教育部之補助計畫 205 萬 3 千元。
其他收入	本年度預計收取各界捐款收入及數位學生證補卡費等收入。	本年度已收取捐款收入、數位學生證補卡費及智慧販賣機回饋金等收入 1 萬元。
國民教育計畫	本年度預計辦理教學事項為： 1. 辦理各項教學、學生事務、圖書及輔導等業務。 2. 新購教具、圖書等各領域教學設備，充實各領域教材及用具。 3. 革新教學方法，提高教學效能。 4. 辦理教師甄選、指定活動等項目。	1.創造適性發展的學習：召開課程發展委員會，發展以學生為主體之課程總體計畫，規劃教師專業成長機制。 2.提供多元適性的發展：組成德愛閱推動小組結合身教式閱讀與聊書計畫，規劃多元學習廊道，精進學生課程活動，結合友善校園推動，辦理學藝

臺北市地方教育發展基金 - 臺北市立成德國民中學

業務計畫及預算概要

中華民國 113 年度

			<p>競賽、體育競賽、社團活動、輔導活動。</p> <p>3.建構多元多樣的學習：推動晨間閱讀活動，各班透過晨光時間辦理閱讀，建置多元學習角，運用不同學習空間，營造學習環境，推廣教師資訊融入課程教學。</p>
一般行政管理計畫	<p>本年度預計辦理事項為：</p> <p>1.綜理學校總務、人事、會計等業務。</p> <p>2.配合校務推動行政處室支援工作，進而增進校務運作。</p>	<p>綜理學校總務、人事、會計等業務，並配合校務推動行政處室支援工作，進而增進校務運作，達成預期目標。</p>	
建築及設備計畫	<p>本年度預計辦理事項為：</p> <p>1.購置各領域教學課程所需教學設備。</p> <p>2.辦理普通教室空間改善工程。</p> <p>3.辦理電源改善工程第二期(DE棟)工程。</p> <p>4.辦理運動場域照明-活動中心三樓綜合球場改善工程。</p>	<p>1.購置各領域教學課程所需教學設備。</p> <p>2.辦理普通教室空間改善工程。</p> <p>3.辦理電源改善工程第二期(DE棟)工程。</p> <p>4.辦理運動場域照明-活動中心三樓綜合球場改善工程。</p>	

二、上年度已過期間（112年1月1日至6月30日止）計畫實施成果概述：

業務計畫	實施概況	實施成果
徵收及依法分配收入	本年度截至6月30日止預計收取違約罰款收入。	本年度截至6月30日止已收取違約罰款收入計1千元。

臺北市地方教育發展基金 - 臺北市立成德國民中學

業務計畫及預算概要

中華民國 113 年度

勞務收入	本年度截至 6 月 30 日止預計辦理暑期泳訓班收入、教師甄選報名費等收入。	本年度持續辦理教師甄選業務。
財產收入	本年度截至 6 月 30 日止預計辦理活動中心委外營運土地及房租出租之租金及權利金收入、財產報廢變賣之殘值收入、教職員工停車收入、校園場地開放收入等。	本年度截至 6 月 30 日止已辦理活動中心委外營運土地及房租出租，收取租金及權利金收入 160 萬 6 千元、收取財產報廢變賣之殘值收入 9 千元、教職員工停車收入 5 萬 8 千元、校園場地開放收入 9 萬 5 千元等。
政府撥入收入	本年度截至 6 月 30 日止預計公庫撥入數。	本年度截至 6 月 30 日止已收取公庫撥入數 4,735 萬 9 千元及教育部之補助計畫 112 萬 1 千元。
其他收入	本年度截至 6 月 30 日止預計收取各界捐款收入、數位學生證補卡費等收入。	本年度截至 6 月 30 日止已收取捐款收入及數位學生證補卡等收入 3 千元。
國民教育計畫	<p>本年度截至 6 月 30 日止預計辦理教學事項為：</p> <ol style="list-style-type: none"> <li>1. 辦理各項教學、學生事務、圖書及輔導等業務。</li> <li>2. 新購教具、圖書等各領域教學設備，充實各領域教材及用具。</li> <li>3. 革新教學方法，提高教學效能。</li> <li>4. 辦理教師甄選、指定活動等項目。</li> </ol>	<ol style="list-style-type: none"> <li>1. 創造適性發展的學習：召開課程發展委員會，發展以學生為主體之課程總體計畫，規劃教師專業成長機制。</li> <li>2. 提供多元適性的發展：組成德愛閱推動小組結合身教式閱讀與聊書計畫，規劃多元學習廊道，精進學生課程活動，結合友善校園推動，辦理學藝競賽、體育競賽、社團活動、輔導活動。</li> <li>3. 建構多元多樣的學習：推動晨間閱讀活動，各班透過晨光時間辦理閱讀，建</li> </ol>

臺北市地方教育發展基金 - 臺北市立成德國民中學

業務計畫及預算概要

中華民國 113 年度

			置多元學習角，運用不同學習空間，營造學習環境，推廣教師資訊融入課程教學。
一般行政管理計畫	本年度截至 6 月 30 日止預計辦理事項為： 1. 綜理學校總務、人事、會計等業務。 2. 配合校務推動行政處室支援工作，進而增進校務運作。		持續辦理學校總務、人事、會計等業務，並配合校務推動行政處室支援工作，進而增進校務運作，以達成預期目標。
建築及設備計畫	本年度截至 6 月 30 日止預計辦理事項為： 1. 購置各領域教學課程所需教學設備招標作業。 2. 辦理電源改善工程第三期(CF 棟)之建築師及工程招標作業。		1.購置各領域教學課程所需教學設備招標作業。 2.辦理電源改善工程第二期(CF 棟)之建築師及工程招標作業。

本 頁 空 白



# 預算主要表

# 臺北市地方教育發展基金－臺北市立成德國民中學

## 基金來源、用途及餘絀預計表

中華民國113年度

單位：新臺幣千元

前年度決算數	項 目	本年度預算數	上年度預算數	比較增減（－）
108,630	基金來源	107,176	99,611	7,565
4	勞務收入	39	39	
4	服務收入	39	39	
1,645	財產收入	1,601	1,487	114
14	財產處分收入	10	10	
954	租金收入	850	850	
352	權利金收入	441	441	
325	其他財產收入	300	186	114
106,971	政府撥入收入	105,416	97,775	7,641
104,918	公庫撥款收入	105,416	97,775	7,641
2,053	政府其他撥入收入			
10	其他收入	120	310	-190
	受贈收入	1	1	
10	雜項收入	119	309	-190
117,357	基金用途	110,387	109,688	699
102,808	國民教育計畫	103,458	104,169	-711
1,087	一般行政管理計畫	1,115	1,086	29
13,463	建築及設備計畫	5,814	4,433	1,381
-8,727	本期賸餘(短絀)	-3,211	-10,077	6,866
23,000	期初基金餘額	4,195	11,061	-6,865
14,272	期末基金餘額	984	984	1

註：前年度決算數細數之和與總數或略有出入，係四捨五入關係，以下各表同。

# 臺北市地方教育發展基金－臺北市立成德國民中學

## 現金流量預計表

中華民國113年度

單位：新臺幣千元

項 目	本 預	年 算	度 數	說 明
業務活動之現金流量				
本期賸餘(短絀)			-3,211	
業務活動之淨現金流入(流出)			-3,211	
其他活動之現金流量				
其他活動之淨現金流入(流出)				
現金及約當現金之淨增(淨減)			-3,211	
期初現金及約當現金			8,800	
期末現金及約當現金			5,589	

註：本表係採現金及約當現金基礎，包括現金及自投資日起3個月內到期或清償之債權證券。

# 預算明細表

# 臺北市地方教育發展基金－臺北市立成德國民中學

## 基金來源－服務收入明細表

中華民國113年度

單位：新臺幣元

科 目	單位	本 年 度 預 算 數			說 明
		數量 業務量	利(費)率	金 額	
合計				39,000	
服務收入				39,000	較上年度預算數39,000元，無增減。
	人	30	300	9,000	教師甄選報名費收入。
	人	20	800	16,000	暑期泳訓班普通票收入(收支對列)。
	人	20	700	14,000	暑期泳訓班學生票收入(收支對列)。

# 臺北市地方教育發展基金－臺北市立成德國民中學

## 基金來源－財產處分收入明細表

中華民國113年度

單位：新臺幣元

科 目	單位	本 年 度 預 算 數			說 明
		數量 業務量	利(費)率	金 額	
合計				10,000	
財產處分收入	年	1	10,000	10,000	較上年度預算數10,000元，無增減。 財產報廢變賣之殘值收入。

# 臺北市地方教育發展基金－臺北市立成德國民中學

## 基金來源－租金收入明細表

中華民國113年度

單位：新臺幣元

科 目	單 位	本 年 度 預 算 數			說 明
		數 量 業 務 量	利(費)率	金 額	
合計 租金收入	年	1	850,000	850,000 850,000 850,000	較上年度預算數850,000元，無增減。 活動中心委外營運土地租金收入。

# 臺北市地方教育發展基金－臺北市立成德國民中學

## 基金來源－權利金收入明細表

中華民國113年度

單位：新臺幣元

科 目	單位	本 年 度 預 算 數			說 明
		數量 業務量	利(費)率	金 額	
合計				441,000	
權利金收入	年	1	441,000	441,000	較上年度預算數441,000元，無增減。 活動中心委外營運權利金收入(收支對列)。



# 臺北市地方教育發展基金－臺北市立成德國民中學

## 基金來源－其他財產收入明細表

中華民國113年度

單位：新臺幣元

科 目	單位	本 年 度 預 算 數			說 明
		數量 業務量	利(費)率	金 額	
合計				300,000	
其他財產收入				300,000	較上年度預算數186,000元，增加114,000元。
	年	1	200,000	200,000	校園場地開放收入(收支對列)。
	年	1	100,000	100,000	教職員工停車收入(收支對列)。

# 臺北市地方教育發展基金－臺北市立成德國民中學

## 基金來源－公庫撥款收入明細表

中華民國113年度

單位：新臺幣元

科 目	單位	本 年 度 預 算 數			說 明
		數量 業務量	利(費)率	金 額	
合計				105,416,000	
公庫撥款收入	年	1	105,416,000	105,416,000	較上年度預算數97,775,000元，增加7,641,000元。 市府補助款。

# 臺北市地方教育發展基金－臺北市立成德國民中學

## 基金來源－受贈收入明細表

中華民國113年度

單位：新臺幣元

科 目	單位	本 年 度 預 算 數			說 明
		數量 業務量	利(費)率	金 額	
合計 受贈收入	年	1	1,000	1,000 1,000 1,000	較上年度預算數1,000元，無增減。 各界捐款收入(收支對列)。

# 臺北市地方教育發展基金－臺北市立成德國民中學

## 基金來源－雜項收入明細表

中華民國113年度

單位：新臺幣元

科 目	單位	本 年 度 預 算 數			說 明
		數量 業務量	利(費)率	金 額	
合計				119,000	
雜項收入	年	1	119,000	119,000	較上年度預算數309,000元，減少190,000元。 數位學生證補卡費等雜項收入。

# 臺北市地方教育發展基金－臺北市立成德國民中學

## 基金用途－國民教育計畫明細表

中華民國113年度

單位：新臺幣元

前年度決算數	上年度預算數	科 目	本 年 度 預 算 數	說 明
102,807,901	104,169,000	合 計	103,458,000	
96,928,285	97,226,000	用人費用	97,266,000	
50,546,160	50,208,000	正式員額薪資	50,208,000	較上年度預算數50,208,000元，無增減。
48,131,110	48,024,000	職員薪金	48,024,000	
			43,140,000	教職員48人薪金(詳用人費用彙計表)(含教育部補助導師費144,000元及專任輔導教師640,000元)。
			4,884,000	特教教師6人薪金(詳用人費用彙計表)(含教育部補助導師費48,000元)。
1,225,800	1,104,000	工員工資	1,104,000	
			1,104,000	工員3人工資(詳用人費用彙計表)。
1,189,250	1,080,000	警餉	1,080,000	
			1,080,000	校警2人薪金(詳用人費用彙計表)。
2,694,873	1,631,520	聘僱及兼職人員薪資	1,713,096	較上年度預算數1,631,520元，增加81,576元。
2,694,873	1,631,520	兼職人員酬金	1,713,096	
			415,800	教師代課鐘點費，本校編制教師總人數40人，按9分之1計，編列5人，每人220節，總節數5人*220節=1,100節，每節378元。
			997,920	補助調整教師授課鐘點費，33人*2節*40週*378元(教育部補助款)。
			99,792	補助調整授課鐘點費之外聘教師勞、健保及勞退費用(教育部補助款)。
			18,144	補助調整授課鐘點費之外聘教師勞、健保及勞退費用(教育部補助款)。
			181,440	補助調整授課特教教師鐘點費，6人*2節*40週*378元(教育部補助款)。
1,283,016	1,559,536	加(夜)班費	1,559,536	較上年度預算數1,559,536元，無增減。
26,316	70,331	延長工時加班費	70,331	
			1,110	特教資源班工作人員加班費(特教班級業務費)。
			1,110	特教專班工作人員加班費(特教班級業務費)。
			23,711	教職員各項業務加班費(班級業務費)。
			44,400	開放場地管理人員加班費(收支對列)。

# 臺北市地方教育發展基金－臺北市立成德國民中學

## 基金用途－國民教育計畫明細表

中華民國113年度

單位：新臺幣元

前年度 決算數	上年度 預算數	科 目	本 年 度 預 算 數	說 明
1,256,700	1,489,205	未休假加班費	1,489,205	
			40,667	未休假加班費。
			1,448,538	未休假加班費。
11,943,698	12,985,000	獎金	13,006,376	較上年度預算數12,985,000元，增加21,376元。
5,656,202	6,709,000	考績獎金	6,709,000	
			6,302,000	依考績法規定核發之獎金。
			407,000	依考績法規定核發之獎金。
6,287,496	6,276,000	年終獎金	6,297,376	
			610,500	依規定於年節加發之獎金。
			5,686,876	依規定於年節加發之獎金。
23,014,247	23,641,729	退休及卹償金	23,642,029	較上年度預算數23,641,729元，增加300元。
22,724,279	23,461,069	職員退休及離職金	23,461,369	
			4,801,500	提撥退撫基金。
			526,500	提撥退撫基金。
			47,149	退休人員年終慰問金。
			18,086,220	退休人員月退休金，61人*23,725元*12月=17,366,700元；退休遺族遺屬年金(月撫慰金)，4人*14,990元*12月=719,520元，合計18,086,220元。
199,440	88,320	工員退休及離職金	88,320	
			88,320	提撥勞工退休準備金。
90,528	92,340	卹償金	92,340	在職亡故教師未成年子女加發遺族撫卹金。
7,446,291	7,200,215	福利費	7,136,963	較上年度預算數7,200,215元，減少63,252元。
5,032,727	4,401,204	分擔員工保險費	4,390,728	
			3,975,828	分擔公保、勞保、健保費。
			414,900	分擔公保、勞保、健保費。
148,000	192,700	傷病醫藥費	192,700	
			160,000	健康檢查補助費，10人*16,000元。
			31,500	健康檢查補助費，7人*4,500元。
			1,200	職業安全衛生健康檢查經費，1人*1,200元。
561,320	635,376	員工通勤交通費	582,600	

# 臺北市地方教育發展基金－臺北市立成德國民中學

## 基金用途－國民教育計畫明細表

中華民國113年度

單位：新臺幣元

前年度 決算數	上年度 預算數	科 目	本 年 度 預 算 數	說 明
			75,600	教職員工上下班交通費，10人*12月*630元。
			63,000	教師上下班交通費，10人*10月*630元。
			144,000	教職員工上下班交通費，10人*12月*1,200元。
			300,000	教師上下班交通費，25人*10月*1,200元。
1,704,244	1,970,935	其他福利費	1,970,935	
			528,000	休假旅遊補助費。
			16,000	休假旅遊補助費。
			12,000	退休人員三節慰問金，2人*6,000元。
			6,000	在職亡故教師遺族三節慰問金，1人*6,000元。
			195,780	結婚補助費，3人*2月*32,630元。
			569,700	喪葬補助費，3人*5月*37,980元。
			643,455	子女教育補助費。
2,681,772	3,722,000	服務費用	3,223,000	
1,120,673	1,172,772	水電費	1,198,536	較上年度預算數1,172,772元，增加25,764元。
1,070,918	1,128,900	工作場所電費	1,150,440	
			45,000	活動中心委外營運分攤電費(收支對列)。
			905,220	電費基本費。
			200,220	學生在校作息時間內使用冷氣設備電費，15班*13,348元。
49,125	43,872	工作場所水費	48,096	水費基本費。
630		氣體費		
510		郵電費		
510		郵費		
66,360	52,750	旅運費	52,750	較上年度預算數52,750元，無增減。
64,400	48,750	國內旅費	48,750	
			32,550	校外教學隨隊人員出差旅費，7人*3天*1,550元。
			6,200	教職員工因公出差旅費。
			10,000	教職員工因公外出短程車資(班級業務費)。
1,960	4,000	其他旅運費	4,000	
			4,000	學生參賽活動短程車資(班級業務費)。

# 臺北市地方教育發展基金－臺北市立成德國民中學

## 基金用途－國民教育計畫明細表

中華民國113年度

單位：新臺幣元

前年度 決算數	上年度 預算數	科 目	本 年 度 預 算 數	說 明
140,522	162,927	印刷裝訂與廣告費	112,927	較上年度預算數162,927元，減少50,000元。
140,522	162,927	印刷及裝訂費	112,927	
			2,927	運動會邀請卡印製費。
			110,000	雙語實驗課程印製上課講義等(新增)。
443,523	522,369	修理保養及保固費	709,057	較上年度預算數522,369元，增加186,688元。
76,500	223,000	一般房屋修護費	269,100	
			191,100	校舍、水電及其他雜項等維修養護。
			78,000	開放學校場地校舍修護費(收支對列)。
45,000	47,800	機械及設備修護費	94,700	
			17,100	電腦設備維護費(電腦專案計畫)。
			77,600	開放場地設備維護費(收支對列)。
322,023	251,569	雜項設備修護費	345,257	
			30,000	停車場管理相關設備修繕(收支對列)。
			94,157	節能設備保養、修繕等費用。
			191,100	課桌椅、教學器材及其他各項器材等養護。
			30,000	冷氣設備維護費，15班*2,000元。
	1,120	保險費	1,120	較上年度預算數1,120元，無增減。
	1,120	其他保險費	1,120	暑期泳訓班保險費，40人*28元(收支對列)。
227,275	1,268,440	一般服務費	612,088	較上年度預算數1,268,440元，減少656,352元。
11,280	8,928	佣金、匯費、經理費及手續費	8,280	委託超商代收學雜費手續費，690人*2學期*6元。
	1,017,312	外包費	169,552	
			169,552	暑期泳訓班救生員外包費，2人*2月*42,388元。
98,108	124,200	計時與計件人員酬金	257,256	
			115,200	特殊技藝班外聘教師鐘點費，288節*400元。
			9,000	特殊技藝班外聘教師勞、健保費用。
			120,960	閩客語教學支援人員鐘點費，8節*40週*378元(新增)。
			12,096	閩客語教學支援人員鐘點費之外聘教師



# 臺北市地方教育發展基金－臺北市立成德國民中學

## 基金用途－國民教育計畫明細表

中華民國113年度

單位：新臺幣元

前年度決算數	上年度預算數	科 目	本 年 度 預 算 數	說 明
117,887	118,000	體育活動費	177,000	勞、健保及勞退費用(新增)。
			177,000	文康活動費，本校編列教職員54人，工員3人，校警2人，合計59人，每人編列3,000元。
682,909	541,622	專業服務費	536,522	較上年度預算數541,622元，減少5,100元。
419,940	421,220	講課鐘點、稿費、出席審查及查詢費	416,120	
			56,000	分組活動外聘鐘點費，28節*2,000元。
			7,200	特教資源班教材編輯費，1班*12月*600元。
			7,200	特教專班教材編輯費，1班*12月*600元。
			2,000	技職教育、免試及十二年國教校園宣導講座鐘點費1節。
			54,900	特殊需求學生(自閉症)鑑定工作小組資料審查費，183千字*300元。
			120,000	雙語實驗課程辦理研習、座談會或訓練進修等講座鐘點費，60節*2,000元(新增)。
			10,000	雙語實驗課程外聘專家教授指導出席費，4人次*2,500元(新增)。
			20,000	暑期泳訓班教練指導鐘點費，40節*500元(收支對列)。
			6,000	小田園教育體驗學習講座鐘點費，3節*2,000元。
			28,000	輔導活動講座鐘點費，14節*2,000元。
			38,000	冬夏令營活動講座鐘點費，19節*2,000元。
			10,000	社團活動講座鐘點費，20節*500元。
			16,000	性別平等教育宣導活動講座鐘點費，8節*2,000元。
			4,320	性別平等教育校園性平事件行為課程授課教師鐘點費，12節*360元。
			2,500	性別平等事件諮詢會議專家學者出席費。
			30,000	辦理兩公約人權、法治、品德教育、特教、輔導、環教、生命、資訊安全等各類依法宣導活動講座鐘點費，15節*2,000元。
			4,000	國中適性入學宣導講座鐘點費，2節*2,000元(教育部補助2,000元)。

# 臺北市地方教育發展基金－臺北市立成德國民中學

## 基金用途－國民教育計畫明細表

中華民國113年度

單位：新臺幣元

前年度 決算數	上年度 預算數	科 目	本 年 度 預 算 數	說 明
20,000	22,202	委託檢驗(定)試驗認證費	22,202	4,800 飲水機水質檢驗費，4臺*1,200元。 17,402 建築物及消防安全等檢測申報費(班級業務費)。
3,000	4,600	試務甄選費	4,600	教師甄選業務試務費用。
151,231		電腦軟體服務費		
88,738	93,600	其他專業服務費	93,600	93,600 游泳池水電清潔維護費(普通班12班，特教專班1班)，13班*7,200元。
909,555	884,000	材料及用品費	698,000	
441,464	301,100	使用材料費	168,400	較上年度預算數301,100元，減少132,700元。
441,464	301,100	設備零件	168,400	17,000 雙語實驗課程所需桌遊、三角錐等教材教具(新增)。 49,500 綠屋頂計畫農具、栽種覆土培養土、有機肥等園藝用品。 8,500 小田園教育體驗學習小剪刀、花剪、鋸子、中圓鋤、鋤頭等非消耗品。 75,600 電腦設備維護及管理費，12班*6,300元。 2,600 錄音筆，2臺*1,300元(班級設備費移列)(新增)。 9,000 A4碎紙機1臺(班級設備費移列)(新增)。 6,200 瓦斯爐1臺(班級設備費移列)(新增)。
468,091	582,900	用品消耗	529,600	較上年度預算數582,900元，減少53,300元。
45,367	14,000	辦公(事務)用品	2,000	2,000 教師甄選業務文具用品。
110,541	63,000	報章雜誌		
9,000	9,000	農業與園藝用品及環境美化費	9,000	綠屋頂計畫農事體驗實作菜苗、種子、培養土等園藝資材。
13,143	15,000	醫療用品(非醫療院所使用)	15,000	15,000 健康中心藥品。
290,040	481,900	其他用品消耗	503,600	13,000 童軍教育用教學材料、器材及登記費，2團

# 臺北市地方教育發展基金－臺北市立成德國民中學

## 基金用途－國民教育計畫明細表

中華民國113年度

單位：新臺幣元

前年度 決算數	上年度 預算數	科 目	本 年 度 預 算 數	說 明
				*6,500元。
			3,000	辦理各項會議或比賽逾時誤餐餐盒費用，30人次*100元(班級業務費)。
			8,854	專用垃圾袋費用(班級業務費)。
			165,840	教學材料費，12班*13,820元。
			11,033	消毒水及衛生清潔用品費(班級業務費)。
			4,490	特教專班教學所需教具及教室佈置費等(特教班級業務費)。
			4,490	特教資源班教學所需教具及教室佈置費等(特教班級業務費)。
			13,820	特教資源班教學材料費。
			13,820	特教專班教學材料費。
			1,600	特教專班辦理各項會議或比賽逾時誤餐餐盒費用，16人次*100元(特教班級業務費)。
			1,600	特教資源班辦理各項會議或比賽逾時誤餐餐盒費用，16人次*100元(特教班級業務費)。
			5,900	運動會工作人員逾時誤餐餐盒費用，59人次*100元。
			32,573	運動會氣球、布條等布置費。
			22,000	輔導活動適性評量測驗及教材費等。
			1,220	生涯發展教育文具用品。
			2,180	性別平等教育宣導活動文具用品。
			20,000	社團活動教學用耗材。
			2,000	冬夏令營活動材料。
			2,400	教師甄選業務工作人員逾時誤餐餐盒費用，24人次*100元。
			35,000	小田園教育體驗學習有機肥、粗糠、矽藻土、黑糖酵素、種苗、搬運及土壤改良等園藝資材。
			5,880	暑期泳訓班教學器材費(收支對列)。
			3,000	暑期泳訓班教學環境佈置(收支對列)。
			51,800	特殊技藝教育班材料。
			15,000	特殊需求學生(自閉症)鑑定工作逾時誤餐餐盒費用，150人次*100元。

# 臺北市地方教育發展基金－臺北市立成德國民中學

## 基金用途－國民教育計畫明細表

中華民國113年度

單位：新臺幣元

前年度 決算數	上年度 預算數	科 目	本 年 度 預 算 數	說 明
			10,100	特殊需求學生(自閉症)鑑定工作場地布置等雜支。
			10,000	學務中心學校用場地佈置、耗材、茶水等雜支。
			22,000	雙語實驗課程辦理研習、座談會或訓練進修等相關活動逾時誤餐餐盒費用，220人次*100元(新增)。
			21,000	雙語實驗課程文具用品、紙張、資訊耗材、資料夾及茶包等(新增)。
50,020	20,000	租金、償債、利息及相關手續費	20,000	
8,500	14,400	交通及運輸設備租金	14,400	較上年度預算數14,400元，無增減。
8,500	14,400	車租	14,400	
			14,400	生涯發展教育參訪、高中博覽會等活動車租，3輛*4,800元。
41,520	5,600	雜項設備租金	5,600	較上年度預算數5,600元，無增減。
41,520	5,600	雜項設備租金	5,600	
			800	配合預算編列至千元，增列進位數800元。
			4,800	電錶月租費，12月*400元(班級業務費)。
786,983	817,000	稅捐及規費(強制費)	817,000	
378,683	388,284	土地稅	388,284	較上年度預算數388,284元，無增減。
378,683	388,284	一般土地地價稅	388,284	
			388,284	活動中心委外營運地價稅。
330,584	351,000	房屋稅	351,000	較上年度預算數351,000元，無增減。
330,584	351,000	一般房屋稅	351,000	活動中心委外營運房屋稅(收支對列)。
77,716	77,716	消費與行為稅	77,716	較上年度預算數77,716元，無增減。
77,716	77,716	營業稅	77,716	
			21,000	活動中心委外營運權利金營業稅(收支對列)。
			56,716	活動中心委外營運土地租金營業稅。
1,389,116	1,385,000	會費、捐助、補助、分攤、照護、救濟與交流活動費	1,320,000	
37,000	36,000	捐助、補助與獎助	36,000	較上年度預算數36,000元，無增減。
37,000	36,000	獎助學員生給與	36,000	
			26,000	優秀學生獎學金，13班*2學期*1,000元。

# 臺北市地方教育發展基金－臺北市立成德國民中學

## 基金用途－國民教育計畫明細表

中華民國113年度

單位：新臺幣元

前年度 決算數	上年度 預算數	科 目	本 年 度 預 算 數	說 明
1,352,116	1,349,000	補貼、獎勵、慰問、照護與救濟	10,000	教育關懷獎每校推薦1名學生獎助金。
			1,284,000	較上年度預算數1,349,000元，減少65,000元。
40,193	43,270	獎勵費用	125,950	
			7,200	依「臺北市公立高級中等以下學校獎勵教師獎金發給要點」發放之獎勵，2人*3,600元(班級業務費)。
			750	配合預算編列至千元，增列進位數750元。
			118,000	敬師獎勵活動費，59人*2,000元。
1,311,923	1,305,730	其他補貼、獎勵、慰問、照護與救濟	1,158,050	
			1,000	獎助學金及各界捐款支出。
			120,900	弱勢學生教科書補助費用，93人*1,300元。
			796,950	清寒學生餐費補助，66人*125日*55元+66人*80日*65元。
			239,200	補助學校午餐使用有機蔬菜或有機米計畫，230人*40週*26元。
62,170	115,000	其他	114,000	
62,170	115,000	其他支出	114,000	較上年度預算數115,000元，減少1,000元。
62,170	115,000	其他	114,000	
			24,000	補助學校教學活動及推展體育教學訓練比賽所需之相關費用(收支對列)。
			22,800	班級自治費，228人*2學期*50元。
			6,500	運動會獎盃、獎狀、獎品及旗幟等費用。
			10,000	退休人員紀念品，2人*5,000元。
			50,400	執行學生路隊安全導護費，2人*40週*10次*63元。
			300	配合預算編列至千元，增列進位數300元。

# 臺北市地方教育發展基金－臺北市立成德國民中學

## 基金用途－一般行政管理計畫明細表

中華民國113年度

單位：新臺幣元

前年度 決算數	上年度 預算數	科 目	本 年 度 預 算 數	說 明
1,086,726	1,086,000	合 計	1,115,000	
	5,000	用人費用	5,000	
	5,000	加(夜)班費	5,000	較上年度預算數5,000元，無增減。
	5,000	延長工時加班費	5,000	校園安全校內同仁例假日人力支援。
916,666	912,000	服務費用	933,000	
77,507	70,000	郵電費	70,000	較上年度預算數70,000元，無增減。
15,200		郵費		
62,307	70,000	電話費	70,000	電話費(統籌業務費)。
118,048	120,000	一般服務費	120,000	較上年度預算數120,000元，無增減。
1,048		佣金、匯費、經理費及手續費		
117,000	120,000	外包費	120,000	消化超額職工3人(技工、工友)業務外包費。
649,111	650,000	專業服務費	671,000	較上年度預算數650,000元，增加21,000元。
75,000	75,000	委託檢驗(定)試驗認證費	96,000	校園山坡地水土保持設施監測費。
574,111	575,000	其他專業服務費	575,000	校園安全機械定點、機動巡邏等保全費用。
72,000	72,000	公共關係費	72,000	較上年度預算數72,000元，無增減。
72,000	72,000	公共關係費	72,000	校長特別費，12月*6,000元。
168,010	168,000	材料及用品費	176,000	
63,150		使用材料費		
63,150		設備零件		
104,860	168,000	用品消耗	176,000	較上年度預算數168,000元，增加8,000元。
93,560	161,900	辦公(事務)用品	161,500	
			161,200	統籌業務費計算如下：普通班12班、特教專班1班，以15班編列，1,290元*15班*12月=232,200元，除依實際需求移列電話費70,000元、會費1,000元外，其餘如列數。
			300	配合預算編列至千元，增列進位數300元。
800		報章雜誌		
10,500	6,100	服裝	14,500	
			2,200	校警皮鞋，2人*1雙*1,100元。
			800	校警服裝配備，2人*400元。
			4,000	校警冬季大衣，2人*1件*2,000元(新增)。
			4,400	校警冬服，2人*1套*2,200元(新增)。

# 臺北市地方教育發展基金－臺北市立成德國民中學

## 基金用途－一般行政管理計畫明細表

中華民國113年度

單位：新臺幣元

前年度 決算數	上年度 預算數	科 目	本 年 度 預 算 數	說 明
			3,000	校警夏服，2人*1套*1,500元(成立第33年)。
			100	校警襪子，2人*1雙*50元。
1,050		稅捐及規費(強制費)		
1,050		規費		
1,050		行政規費與強制費		
1,000	1,000	會費、捐助、補助、分攤、照 護、救濟與交流活動費	1,000	
1,000	1,000	會費	1,000	較上年度預算數1,000元，無增減。
1,000	1,000	職業團體會費	1,000	護理師1人公會會費(統籌業務費)。

# 臺北市地方教育發展基金－臺北市立成德國民中學

## 基金用途－建築及設備計畫明細表

中華民國113年度

單位：新臺幣元

前年度 決算數	上年度 預算數	科 目	本 年 度 預 算 數	說 明
13,462,709	4,433,000	合計	5,814,000	
13,462,709	4,433,000	購建固定資產、無形資產、非理財 目的之長期投資及營舍與設施工程 支出	5,814,000	
1,496,431	855,000	購建固定資產	896,000	
1,496,431	855,000	一般建築及設備計畫	896,000	
		停車場管理	70,000	
		購置機械及設備	70,000	
			70,000	新購停車場感應偵測器1組。
		班級設備	422,300	
		購置機械及設備	199,300	
			80,000	汰換海報機1臺。
			15,000	新購鏈鋸機1臺。
			104,300	汰換光學讀卡機1臺。
		購置雜項設備	223,000	
			41,000	汰換一對一分離式冷氣機1臺(社會科教室)。
			80,400	新購生科教室工作桌，6張*13,400元。
			31,600	汰換晤談桌椅組1組。
			70,000	新購圖書館典藏圖書。
		特殊班設備	32,000	
		購置機械及設備	20,000	
			20,000	新購桌上型攪拌機1臺。
		購置雜項設備	12,000	
			12,000	新購除濕機1臺。
		資訊設備	371,700	
		購置機械及設備	371,700	
			84,000	汰換網路及資訊周邊設備(電腦專案計畫)。
			236,700	汰換桌上型電腦(含顯示器)，9部*26,300元(電腦專案計畫)。
			51,000	汰換筆記型電腦，2部*25,500元(電腦專案計畫)。
1,496,431	855,000	校園設備		
843,482	508,000	購置機械及設備		



# 臺北市地方教育發展基金－臺北市立成德國民中學

## 基金用途－建築及設備計畫明細表

中華民國113年度

單位：新臺幣元

前年度 決算數	上年度 預算數	科 目	本 年 度 預 算 數	說 明
448,755	90,000	購置交通及運輸設備		
204,194	257,000	購置雜項設備		
	36,000	購置無形資產	18,000	
	36,000	一般建築及設備計畫	18,000	
	36,000	資訊設備	18,000	
	36,000	購置電腦軟體	18,000	
			18,000	電腦教學軟體費(電腦專案計畫)。
11,966,278	3,542,000	遞延支出	4,900,000	
11,966,278	3,542,000	一般建築及設備計畫	4,900,000	
		活動中心全區戶外走道暨 逃生梯整修工程	4,900,000	
		遞延修繕房屋建築支出	4,900,000	
			4,483,074	一、施工費。
			327,264	二、委託技術服務費(總包價 法)。
			89,662	三、工程管理費(按施工費約 2%提列)。
11,966,278	3,542,000	校園整修工程		
8,545,540	3,542,000	遞延修繕房屋建築支出		
3,420,738		其他遞延支出		

本 頁 空 白

# 預 算 參 考 表

# 臺北市地方教育發展基金－臺北市立成德國民中學

## 預計平衡表

中華民國113年12月31日

單位：新臺幣千元

111年(前年) 12月31日 決算數	科 目	113年12月31日 預計數	112年12月31日 預計數	比較增減(-)
24,470	資產合計	11,182	14,393	-3,211
24,470	資產	11,182	14,393	-3,211
19,177	流動資產	5,889	9,100	-3,211
18,877	現金	5,589	8,800	-3,211
18,877	銀行存款	5,589	8,800	-3,211
299	應收款項	299	299	
299	其他應收款	299	299	
5,230	投資、長期應收款項、貸墊款及準備金	5,230	5,230	
5,230	準備金	5,230	5,230	
4,746	退休及離職準備金	4,746	4,746	
485	其他準備金	485	485	
63	其他資產	63	63	
63	什項資產	63	63	
63	暫付及待結轉帳項	63	63	
5,648,068	代管資產	5,648,068	5,648,068	
5,648,068	應付代管資產	5,648,068	5,648,068	
24,470	負債及基金餘額合計	11,182	14,393	-3,211
10,198	負債	10,198	10,198	
4,185	流動負債	4,185	4,185	
4,161	應付款項	4,161	4,161	
3,082	應付代收款	3,082	3,082	
1,079	應付費用	1,079	1,079	
23	預收款項	23	23	
23	預收收入	23	23	
6,013	其他負債	6,013	6,013	
6,013	什項負債	6,013	6,013	
1,237	存入保證金	1,237	1,237	
4,746	應付退休及離職金	4,746	4,746	
31	暫收及待結轉帳項	31	31	
14,272	基金餘額	984	4,195	-3,211
14,272	基金餘額	984	4,195	-3,211
14,272	基金餘額	984	4,195	-3,211
14,272	累積餘額	984	4,195	-3,211

註：1.信託代理與保證資產(負債)前年度決算數1,808,339元，上年度預計數1,808,339元，本年度預計數1,808,339元。2.或有資產(負債)0元。3.本基金自93年度起，本固定項目分開原則，將屬長期固定帳項，包括固定資產192,712,332元、無形資產51,072元及長期債務0元等，另立帳類管理，未納入本表。

## 臺北市地方教育發展基金

## 各項費用

中華民國

前年度 決算數	上年度 預算數	計畫別	合計	國民教育計畫
		用途別科目		
117,357,336	109,688,000	合計	110,387,000	103,458,000
96,928,285	97,231,000	用人費用	97,271,000	97,266,000
50,546,160	50,208,000	正式員額薪資	50,208,000	50,208,000
48,131,110	48,024,000	職員薪金	48,024,000	48,024,000
1,225,800	1,104,000	工員工資	1,104,000	1,104,000
1,189,250	1,080,000	警餉	1,080,000	1,080,000
2,694,873	1,631,520	聘僱及兼職人員薪資	1,713,096	1,713,096
2,694,873	1,631,520	兼職人員酬金	1,713,096	1,713,096
1,283,016	1,564,536	加(夜)班費	1,564,536	1,559,536
26,316	75,331	延長工時加班費	75,331	70,331
1,256,700	1,489,205	未休假加班費	1,489,205	1,489,205
11,943,698	12,985,000	獎金	13,006,376	13,006,376
5,656,202	6,709,000	考績獎金	6,709,000	6,709,000
6,287,496	6,276,000	年終獎金	6,297,376	6,297,376
23,014,247	23,641,729	退休及卹償金	23,642,029	23,642,029
22,724,279	23,461,069	職員退休及離職金	23,461,369	23,461,369
199,440	88,320	工員退休及離職金	88,320	88,320
90,528	92,340	卹償金	92,340	92,340
7,446,291	7,200,215	福利費	7,136,963	7,136,963
5,032,727	4,401,204	分擔員工保險費	4,390,728	4,390,728
148,000	192,700	傷病醫藥費	192,700	192,700
561,320	635,376	員工通勤交通費	582,600	582,600
1,704,244	1,970,935	其他福利費	1,970,935	1,970,935
3,598,438	4,634,000	服務費用	4,156,000	3,223,000
1,120,673	1,172,772	水電費	1,198,536	1,198,536
1,070,918	1,128,900	工作場所電費	1,150,440	1,150,440
49,125	43,872	工作場所水費	48,096	48,096
630		氣體費		
78,017	70,000	郵電費	70,000	
15,710		郵費		
62,307	70,000	電話費	70,000	

一 臺北市立成德國民中學

彙計表

113年度

單位：新臺幣元

一般行政管理計畫	建築及設備計畫				
1,115,000	5,814,000				
5,000					
5,000					
5,000					

## 臺北市地方教育發展基金

## 各項費用

中華民國

前年度 決算數	上年度 預算數	計畫別		合計	國民教育計畫
		用途別科目			
66,360	52,750	旅運費		52,750	52,750
64,400	48,750	國內旅費		48,750	48,750
1,960	4,000	其他旅運費		4,000	4,000
140,522	162,927	印刷裝訂與廣告費		112,927	112,927
140,522	162,927	印刷及裝訂費		112,927	112,927
443,523	522,369	修理保養及保固費		709,057	709,057
76,500	223,000	一般房屋修護費		269,100	269,100
45,000	47,800	機械及設備修護費		94,700	94,700
322,023	251,569	雜項設備修護費		345,257	345,257
	1,120	保險費		1,120	1,120
	1,120	其他保險費		1,120	1,120
345,323	1,388,440	一般服務費		732,088	612,088
12,328	8,928	佣金、匯費、經理費及手續費		8,280	8,280
117,000	1,137,312	外包費		289,552	169,552
98,108	124,200	計時與計件人員酬金		257,256	257,256
117,887	118,000	體育活動費		177,000	177,000
1,332,020	1,191,622	專業服務費		1,207,522	536,522
419,940	421,220	講課鐘點、稿費、出席審查及查詢費		416,120	416,120
95,000	97,202	委託檢驗(定)試驗認證費		118,202	22,202
3,000	4,600	試務甄選費		4,600	4,600
151,231		電腦軟體服務費			
662,849	668,600	其他專業服務費		668,600	93,600
72,000	72,000	公共關係費		72,000	
72,000	72,000	公共關係費		72,000	
1,077,565	1,052,000	材料及用品費		874,000	698,000
504,614	301,100	使用材料費		168,400	168,400
504,614	301,100	設備零件		168,400	168,400
572,951	750,900	用品消耗		705,600	529,600
138,927	175,900	辦公(事務)用品		163,500	2,000
111,341	63,000	報章雜誌			
9,000	9,000	農業與園藝用品及環境美化費		9,000	9,000

# 一 臺北市立成德國民中學

## 彙計表

113年度

單位：新臺幣元

一般行政管理計畫	建築及設備計畫				
<p>120,000</p> <p>120,000</p> <p>671,000</p> <p>96,000</p> <p>575,000</p> <p>72,000</p> <p>72,000</p> <p>176,000</p> <p>176,000</p> <p>161,500</p>					



## 臺北市地方教育發展基金

## 各項費用

中華民國

前年度 決算數	上年度 預算數	計畫別		合計	國民教育計畫
		用途別科目			
10,500	6,100	服裝		14,500	
13,143	15,000	醫療用品(非醫療院所使用)		15,000	15,000
290,040	481,900	其他用品消耗		503,600	503,600
50,020	20,000	租金、償債、利息及相關手續費		20,000	20,000
8,500	14,400	交通及運輸設備租金		14,400	14,400
8,500	14,400	車租		14,400	14,400
41,520	5,600	雜項設備租金		5,600	5,600
41,520	5,600	雜項設備租金		5,600	5,600
13,462,709	4,433,000	購建固定資產、無形資產、非理財目的 之長期投資及營舍與設施工程支出		5,814,000	
1,496,431	855,000	購建固定資產		896,000	
843,482	508,000	購置機械及設備		661,000	
448,755	90,000	購置交通及運輸設備			
204,194	257,000	購置雜項設備		235,000	
	36,000	購置無形資產		18,000	
	36,000	購置電腦軟體		18,000	
11,966,278	3,542,000	遞延支出		4,900,000	
8,545,540	3,542,000	遞延修繕房屋建築支出		4,900,000	
3,420,738		其他遞延支出			
788,033	817,000	稅捐及規費(強制費)		817,000	817,000
378,683	388,284	土地稅		388,284	388,284
378,683	388,284	一般土地地價稅		388,284	388,284
330,584	351,000	房屋稅		351,000	351,000
330,584	351,000	一般房屋稅		351,000	351,000
77,716	77,716	消費與行為稅		77,716	77,716
77,716	77,716	營業稅		77,716	77,716
1,050		規費			
1,050		行政規費與強制費			
1,390,116	1,386,000	會費、捐助、補助、分攤、照護、救濟 與交流活動費		1,321,000	1,320,000
1,000	1,000	會費		1,000	
1,000	1,000	職業團體會費		1,000	
37,000	36,000	捐助、補助與獎助		36,000	36,000

一 臺北市立成德國民中學

彙計表

113年度

單位：新臺幣元

一般行政管理計畫	建築及設備計畫				
14,500	5,814,000 896,000 661,000 235,000 18,000 18,000 4,900,000 4,900,000				
1,000					
1,000					
1,000					

臺北市地方教育發展基金

各項費用

中華民國

前年度 決算數	上年度 預算數	計畫別	合計	國民教育計畫
		用途別科目		
37,000	36,000	獎助學員生給與	36,000	36,000
1,352,116	1,349,000	補貼、獎勵、慰問、照護與救濟	1,284,000	1,284,000
40,193	43,270	獎勵費用	125,950	125,950
1,311,923	1,305,730	其他補貼、獎勵、慰問、照護與救濟	1,158,050	1,158,050
62,170	115,000	其他	114,000	114,000
62,170	115,000	其他支出	114,000	114,000
62,170	115,000	其他	114,000	114,000

一臺北市立成德國民中學

彙計表

113年度

單位：新臺幣元

一般行政管理計畫	建築及設備計畫				

# 臺北市地方教育發展基金－臺北市立成德國民中學

## 員工人數彙計表

中華民國113年度

單位：人

計 畫 及 項 目	上年度最高可 進用員額數	本年度 增減(-)數	本年度最高可 進用員額數	說 明
合計	59		59	
國民教育計畫部分	59		59	
職員	54		54	
駐衛警	2		2	
技工	1		1	
工友	2		2	

註：1.本表約僱、聘用係指奉准有案之約聘僱人員。

2.外包費編列暑期泳訓班救生員2人、消化超額職工業務外包費等，計28萬9,552元。

3.計時與計件人員酬金編列特殊技藝班外聘教師、閩客語教學支援人員鐘點費等，計25萬7,256元。

本 頁 空 白

# 臺北市地方教育發展基金

## 用人費用

中華民國

計畫及項目	合計	正式 員額 薪資	聘僱 人員 薪資	加(夜) 班費	津貼	獎 金		
						年終獎金	考績獎金	其他
合計	97,271,000	50,208,000		1,564,536		6,297,376	6,709,000	
國民教育計畫	97,266,000	50,208,000		1,559,536		6,297,376	6,709,000	
正式人員	77,309,195	50,208,000		1,559,536		6,297,376	6,709,000	
兼任人員	1,713,096							
其他人員	18,243,709							
一般行政管理計畫	5,000			5,000				
正式人員	5,000			5,000				

註：1.本表兼任人員用人費用，係學校教職員兼課或請假代課鐘點費。

2.外包費編列暑期泳訓班救生員2人、消化超額職工業務外包費等，計28萬9,552元。

3.計時與計件人員酬金編列特殊技藝班外聘教師、閩客語教學支援人員鐘點費等，計25萬7,256元。

# —臺北市立成德國民中學

## 彙計表

113年度

單位：新臺幣元

退休及卹償金		資遣費	福 利 費					提繳費	兼任 人員 用人 費用
退休金	卹償金		分擔 保險費	傷病 醫藥費	提撥 福利金	員工通勤 交通費	其他		
23,549,689	92,340		4,390,728	192,700		582,600	1,970,935		1,713,096
23,549,689	92,340		4,390,728	192,700		582,600	1,970,935		1,713,096
5,416,320			4,390,728	192,700		582,600	1,952,935		1,713,096
18,133,369	92,340						18,000		



# 臺北市地方教育發展基金－臺北市立成德國民中學

## 單位（或計畫）成本分析表

中華民國113年度

單位：新臺幣千元

計畫別	單位	單位成本(元)或 平均利(費)率	數量	預算數	說明
合計				110,387	
國民教育計畫				103,458	
一般行政管理計畫				1,115	
建築及設備計畫				5,814	

# 臺北市地方教育發展基金－臺北市立成德國民中學

## 5年來主要業務計畫分析表

中華民國113年度

單位：新臺幣千元

年度及項目	單位	數量	單位成本(元)或 平均利(費)率	金額	說明
(本)年度預算數					
國民教育計畫				103,458	
(上)年度預算數					
國民教育計畫				104,169	
(前)年度決算數					
國民教育計畫				102,808	
(110)年度決算數					
國民教育計畫				103,452	
(109)年度決算數					
國民教育計畫				85,545	

# 臺北市地方教育發展基金－臺北市立成德國民中學

## 資本資產明細表

中華民國113年度

單位：新臺幣千元

項 目	取得成本 (期初餘額)	以前年度 累計折舊/ 長期投資 評 價	本 年 度 變 動				本年度累計折 舊/長期投資 評價變動數	期末餘額	
			增加		減少				主要增減 原因說明
			金額	類型	金額	類型			
合計	310,657	110,745	914		33		8,030	192,763	
土地改良物	8,475	3,290					548	4,637	
房屋及建築	242,815	56,424					4,006	182,384	
機械及設備	31,334	27,147	661	增置			2,176	2,672	
交通及運輸 設備	6,612	6,070					367	175	
雜項設備	21,355	17,813	235	增置			932	2,844	
電腦軟體	66		18	增置	33	無形資 產攤銷		51	