

中華民國 108 年度 4-0501282

# 臺北市總預算

臺北市政府教育局主管

臺北市地方教育發展基金

臺北市立誠正國民中學附屬單位預算之分預算

(特別收入基金)

臺北市立誠正國民中學編

# 臺北市地方教育發展基金－臺北市立誠正國民中學

## 目次

中華民國108年度

一、財務摘要 .....	第 1 頁
二、業務計畫及預算概要 .....	第 3 -12 頁
三、預算主要表	
(一) 基金來源、用途及餘絀預計表 .....	第 13 頁
(二) 現金流量預計表 .....	第 14 頁
四、預算明細表	
(一) 基金來源－服務收入明細表 .....	第 15 頁
(二) 基金來源－財產處分收入明細表 .....	第 16 頁
(三) 基金來源－其他財產收入明細表 .....	第 17 頁
(四) 基金來源－公庫撥款收入明細表 .....	第 18 頁
(五) 基金來源－受贈收入明細表 .....	第 19 頁
(六) 基金來源－雜項收入明細表 .....	第 20 頁
(七) 基金用途－國民教育計畫明細表 .....	第 21 -31 頁
(八) 基金用途－一般行政管理計畫明細表 .....	第 32 -34 頁
(九) 基金用途－建築及設備計畫明細表 .....	第 35 -37 頁
五、預算參考表	
(一) 預計平衡表 .....	第 39 頁
(二) 各項費用彙計表 .....	第 40 -45 頁
(三) 員工人數彙計表 .....	第 46 頁
(四) 用人費用彙計表 .....	第 48 -51 頁
(五) 單位（或計畫）成本分析表 .....	第 52 頁
(六) 5年來主要業務計畫分析表 .....	第 53 頁
(七) 資本資產及長期負債明細表 .....	第 54 頁

# 臺北市地方教育發展基金－臺北市立誠正國民中學

## 財務摘要

中華民國108年度

單位：新臺幣千元

項 目	本 年 度	上 年 度	比較增減數	%
經營成績：				
基金來源	189,608	196,226	-6,618	-3.37
基金用途	199,844	198,833	1,011	0.51
賸餘(短絀)	-10,236	-2,607	-7,629	--
餘絀情形：				
基金餘額	4,288	14,524	-10,236	-70.48
現金流量(註)：				
現金及約當現金之淨增(減)	-10,236	-2,607	-7,629	--

附註：現金流量係採現金及約當現金基礎，包括現金及自投資日起3個月內到期或清償之債權證券。

本 頁 空 白

# 業務計畫及預算概要

# 臺北市地方教育發展基金 - 臺北市立誠正國民中學

## 業務計畫及預算概要

中華民國 108 年度

### 壹、基金概況

#### 一、設立宗旨及願景：

- (一) 本校遵照憲法第 158 條及 160 條規定，教育文化應發展國民之民族精神、自治精神，國民道德與健全體格、科學及生活智能，以培養青少年七大學習領域及十基本能力。
- (二) 本校自 91 年度起依教育經費編列與管理法第 13 條規定設置「臺北市地方教育發展基金」，以促進教育健全發展，提昇教育經費運用績效。
- (三) 本校以十二年國教內涵，「培養終身學習者」為教育目標，並以「雙語學園，國際視野」為學校教育發展願景，建構優質卓越的雙語國中，培養擁有學習力、創造力、移動力與國際觀的全能學生。

#### 二、施政重點：

- (一) 開啟多元智慧：尊重每個學生獨特的個性，以多元智慧的觀點協助他找到生命的亮點，肯定天生我才必有用，能知於學，樂於學。
- (二) 培養生活能力：培養學生帶得走的公民關鍵能力，強化自我管理、閱讀理解、理性批判、問題解決、奉獻服務、溝通表達等核心素養。
- (三) 蘊育人文情懷：在溫馨開放的校園文化中，孕育人文情懷，學會尊重、包容；建構生命的價值、完成人性的開展。
- (四) 建置溫馨民主的校園文化：
  1. 以參與式管理、落實行政、教師會、家長會三者的良性互動。
  2. 以學生第一，教學優先的觀念提昇行政服務效率。
  3. 放下威權心態，開啟校園民主之風氣。
- (五) 推動適性教學：
  1. 落實校本課程理念，採多元化、活潑化的教學及評量。
  2. 運用校內、外資源，加強多元學習能力。
  3. 關懷相對弱勢學生之教學及輔導。
  4. 推動行動學習，充實學生運用資訊之知能，並提昇教師運用學習載具教學之能力。
- (六) 辦理發展性的訓輔活動：

## 業務計畫及預算概要

中華民國 108 年度

1. 辦理各項活動、競賽及展演。
2. 推動校內外學習服務。
3. 發展績優社團及校隊，如國樂、管樂、合唱、樂儀隊、童軍等。
4. 加強新興領域教育的辦理，並融入各科教學以收成效。

(七) 辦理特色課程：

1. 配合十二年國教課綱，發展校本特色課程，培養學生核心素養與自主學習。
2. 透過領域教學研究會與課程核心推動小組，研擬校訂課程，以主題式，議題融入等方式，發展學校課程特色。

三、組織概況（另附組織系統圖）：

本校設置校長 1 人，綜理全校校務，下設教務處、學生事務處、總務處、輔導室、會計室及人事室等單位。

內部分層業務如下：

(一) 教務處：秉承校長之命，辦理全校教務事項。

1. 教學組：掌理課程編排、課業考查、學藝競賽、教學研究、教師進修、差假、教師調代課及缺補課之查核等事項。
2. 註冊組：掌理註冊、編班、轉學、休學、學籍保管、各項獎助學金補助及成績考查、實習輔導等有關學籍事項。
3. 設備組：掌理教科書編選、教學用具之管理、保管及出版學校刊物等事項。
4. 資訊組：掌理電腦設備及區域網路之管理、保管等事項。

(二) 學生事務處：秉承校長之命，辦理全校學生事務事項。

1. 訓育組：掌理訓育計畫之擬定及辦理各類訓育等活動。
2. 體育組：掌理學生體育活動、體格鍛鍊等事項。
3. 生教組：掌理學生日常生活常規，辦理交通導護各項事項。
4. 衛生組：掌理健康檢查，個人及環境衛生檢查、保健等事項。

(三) 總務處：秉承校長之命，辦理全校總務事項。

1. 事務組：掌理校舍、校具、財產、物品採購保管、工程發包、監工及驗收。
2. 出納組：掌理現金、零用金、票據、契約之保管等收支事項，辦

## 業務計畫及預算概要

中華民國 108 年度

理員工薪津發放及各項扣繳單據證明等。

3. 文書組：辦理公文收發登記與典守學校印信，撰擬繕校及檔案保管等事項。

(四) 輔導室：秉承校長之命，辦理全校學生學習輔導、生活輔導、生涯輔導等事項。

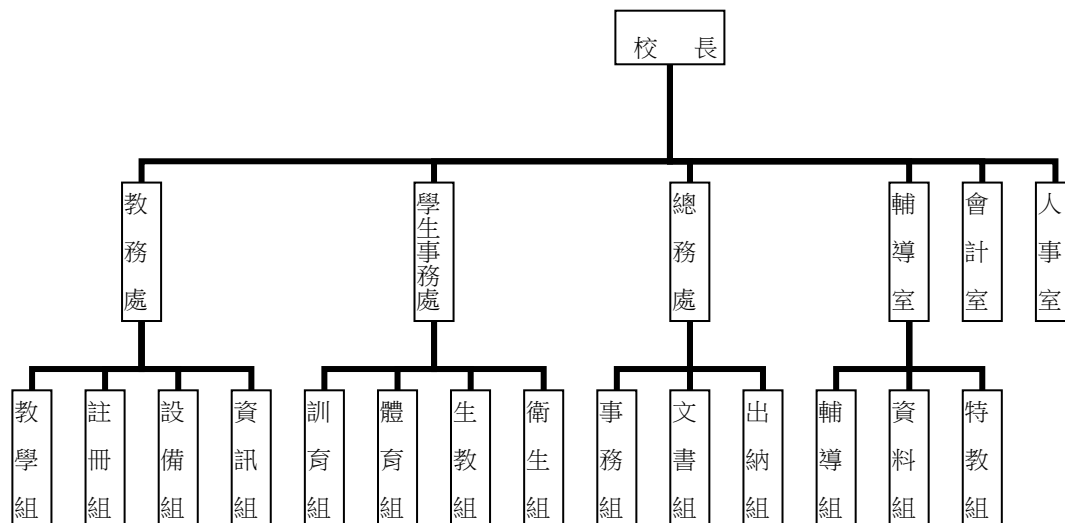
1. 輔導組：掌理學生個案建立、學習輔導、生活輔導、生涯輔導及兩性教育、親職教育等事項。

2. 資料組：辦理輔導資料搜集建檔、組訓愛心家長、實施測驗、社區人力整合、出版親職刊物等事項

3. 特教組：擬訂特殊教育計畫章則、親師輔導諮詢、特教班甄選鑑別、實施各項診斷測驗、特教兒童追蹤輔導等事項。

(五) 會計室：秉承上級主計機關之監督與指導，並受校長之指揮，依法辦理歲計、會計、統計等事項。

(六) 人事室：秉承上級人事機關之監督與指導，並受校長之指揮，依法辦理人事管理查核等事項。





# 臺北市地方教育發展基金 - 臺北市立誠正國民中學

## 業務計畫及預算概要

中華民國 108 年度

### 四、基金歸類及屬性：

本校地方教育發展基金依據教育經費編列與管理法第 13 條規定設置，本基金為預算法第 4 條第 1 項第 2 款第 5 目所定之特別收入基金，以本府教育局為管理機關。

### 貳、業務計畫

本年度業務計畫重點與預算配合情形及預期績效，詳列如下：

單位：新臺幣千元

業務計畫名稱	計畫重點內容	預算數	預期績效
國民教育計畫	辦理各項教學、學生事務、輔導等業務。	162,763	1.新購電腦、機具、圖書等各科教學教具。 2.提高教學效能，辦理教師甄選、加強推動國中資優教育、性別平等教育宣導活動、優秀學生獎學金、人權、法治、品德教育、課後社團活動、活化教學、教師專業成長、冬夏令營活動、體育班計畫等項目。 3.藉由革新教學方法，充實各科教材，提高教學效能。藉由辦理各項活動鍛鍊學生強健的身體，增進學生各項生活智能，改善教學環境，提升教學品質。
一般行政管理計畫	綜理學校總務、人事、會計等業務。	24,951	配合校務推動行政處室支援工作，進而增進校務運作。
建築及設備計畫	購置教學所需教學設備等及改善教學環境。	12,130	辦理校園監視系統，男廁改善，活動中心變電站更新，專科教室環境改善，汰舊換新電腦，電腦周邊設備零組件及教學設備，以改善教學環境，充實各科教學設施設備，提高教學效能。

# 臺北市地方教育發展基金 - 臺北市立誠正國民中學

## 業務計畫及預算概要

中華民國 108 年度

### 參、預算概要

#### 一、基金來源及用途之預計：

##### (一) 本年度基金來源：

服務收入 70 萬 3 千元、財產處分收入 5 萬 7 千元、其他財產收入 58 萬 4 千元、公庫撥款收入 1 億 8,751 萬 5 千元、受贈收入 11 萬元、雜項收入 63 萬 9 千元，本年度基金來源 1 億 8,960 萬 8 千元，較上年度預算數 1 億 9,622 萬 6 千元，減少 661 萬 8 千元，約 3.37%，主要係公庫撥款收入減編所致。

##### (二) 本年度基金用途：

國民教育計畫 1 億 6,276 萬 3 千元，一般行政管理計畫 2,495 萬 1 千元，建築及設備計畫 1,213 萬元，本年度基金用途 1 億 9,984 萬 4 千元，較上年度預算數 1 億 9,883 萬 3 千元，增加 101 萬 1 千元，約 0.51%，主要依業務需要核實增列所致。

#### 二、基金餘絀之預計：

本年度基金來源及用途相抵後，差短 1,023 萬 6 千元，較上年度預算數差短 260 萬 7 千元，增加 762 萬 9 千元，約 292.64%，將移用以前基金餘額 1,023 萬 6 千元支應。

#### 三、現金流量之預計：

本年度業務活動淨現金流出 1,023 萬 6 千元。

#### 四、補辦預算事項：詳補辦預算明細表

##### (一) 購建固定資產 210 萬 7 千元

1.106 年度教育局學校設施改善準備，補助活動中心音響設備採購計畫，內屬設備部分移列固定資產 147 萬 1 千元。

2.106 年度教育部體育署補助本市所屬學校購置體育器材設備經費 25 萬元。

3.106 年度教育局學校設施改善準備，補助改善運動設施設備內屬設備部分移列固定資產 38 萬 6 千元。

# 臺北市地方教育發展基金 - 臺北市立誠正國民中學

## 業務計畫及預算概要

中華民國 108 年度

肆、年度關鍵績效指標：

關鍵策略目標	關鍵績效指標	衡量標準	年度目標值
推動全民運動	學生體適能通過率	通過檢測學生數 /全校學生數 x100% 單位：%	65%

伍、前年度及上年度已過期間實施狀況及成果概述：

一、前（106）年度決算結果及績效達成情形：

（一）前年度決算結果：

1.基金來源：決算數 2 億 1,309 萬 9 千元，較預算數 2 億 248 萬 3 千元，計增加 1,061 萬 6 千元，約 5.24%，主要係因教育部(局)補助收入增加所致。

2.基金用途：決算數 2 億 488 萬 5 千元，較預算數 2 億 453 萬 8 千元，計增加 34 萬 7 千元，約 0.17%，主要係因執行教育部補助經費所致。

（二）前年度績效達成情形分析：

年度績效目標	衡量指標	年度目標值	績效衡量暨達成情形分析
推動全民運動	通過檢測學生數/全校學生數 x100% 單位：%	60%	學生總人數為 939 人，扣除自學生、特殊生等免測學生，上傳人數為 889 人，完成四項檢測人數為 813 人，達成四項皆通過常模百分等級 25% 之人數為 439 人，通過率為 49.38%。

# 臺北市地方教育發展基金 - 臺北市立誠正國民中學

## 業務計畫及預算概要

中華民國 108 年度

				分析檢測未過之因素，愛好運動學生缺乏放鬆緩和收操概念，故無法達成四項皆達 25%之標準；協請體育任課教師帶入收操放鬆概念，期下學年度能達 60%通過率。
--	--	--	--	--

二、上（107）年度已過期間預算執行情形及績效達成情形：

（一）上年度預算截至 107 年 5 月 31 日止執行情形：

1. 基金來源：實際執行數 9,977 萬 6 千元，較預算數 9,954 萬 2 千元，計增加 23 萬 4 千元，約 0.24%，主要係因其他財產收入增加所致。
2. 基金用途：實際執行數 8,816 萬 8 千元，較預算數 1 億 214 萬 8 千元，計減少 1,398 萬元，約 13.69%，主要係因執行人事費覈實支用賸餘所致。

（二）上（107）年度績效達成情形分析：

年度績效目標	衡量指標	年度目標值	績效衡量暨達成情形分析
推動全民運動	通過檢測學生數/全校學生數 x100% 單位：%	60%	截至 107 年 6 月學生總人數為 869 人，扣除自學生、特殊生等免測學生，人數為 818 人，完成四項檢測人數為 813 人，達成四項皆通過常模百分等級 25%之人數為 513 人，通過率為 62.7%，

臺北市地方教育發展基金 - 臺北市立誠正國民中學  
業務計畫及預算概要

中華民國 108 年度

			符合教育局 106 學年度檢測通過 率 60%之標準。
--	--	--	-----------------------------------

陸、其他：無。

# 臺北市地方教育發展基金－臺北市立誠正國民中學

## 補辦預算明細表

中華民國108年度

單位：新臺幣元

項 目	金額	辦理 年度	說 明
合計	2,106,641		
購建固定資產	2,106,641		
購置機械及設備	178,139	106	
單槍投影機(含電動投影機昇降架)	178,139		教育局學校設施改善準備，補助活動中心音響設備採購計畫，內屬設備部分移列固定資產。
購置交通及運輸設備	1,271,719	106	
天線分配器(含2支壁面天線)	11,876		教育局學校設施改善準備，補助活動中心音響設備採購計畫，內屬設備部分移列固定資產。
無線麥克風接收器(含領夾式及手握式)	98,968		教育局學校設施改善準備，補助活動中心音響設備採購計畫，內屬設備部分移列固定資產。
CD播放器	11,876		教育局學校設施改善準備，補助活動中心音響設備採購計畫，內屬設備部分移列固定資產。
數位混音器(12in/16out)	259,292		教育局學校設施改善準備，補助活動中心音響設備採購計畫，內屬設備部分移列固定資產。
多頻道數位功率放大器(500W*4)	72,245		教育局學校設施改善準備，補助活動中心音響設備採購計畫，內屬設備部分移列固定資產。
多頻道數位功率放大器(250W*4)	139,542		教育局學校設施改善準備，補助活動中心音響設備採購計畫，內屬設備部分移列固定資產。
精巧型陣列喇叭組(750W)	225,644		教育局學校設施改善準備，補助活動中心音響設備採購計畫，內屬設備部分移列固定資產。
超低音喇叭組	108,862		教育局學校設施改善準備，補助活動中心音響設備採購計畫，內屬設備部分移列固定資產。
精巧型陣列輔助喇叭組(600W)	178,140		教育局學校設施改善準備，補助活動中心音響設備採購計畫，內屬設備部分移列固定資產。
室內用陣列式喇叭組	41,566		教育局學校設施改善準備，補助活動中心音響設備採購計畫，內屬設備部分移列固定資產。
同軸高音陣列式喇叭	41,566		教育局學校設施改善準備，補助活動中心音響設備採購計畫，內屬設備部分移列固定資產。
多頻道監聽器	46,514		教育局學校設施改善準備，補助活動中心音響設備採購計畫，內屬設備部分移列固定資產。
電源程序控制器(50A)	35,628		教育局學校設施改善準備，補助活動中心音響設備採購計畫，內屬設備部分移列固定資產。
購置雜項設備	656,783	106	
桌球桌	120,000		教育局學校設施改善準備，補助所屬學校改善運動設施設備，內屬設備部分移列固定資產。
鋁製劍道	220,000		教育局學校設施改善準備，補助所屬學校改善運動設施設備，內屬設備部分移列固定資產。
捲線器	46,000		教育局學校設施改善準備，補助所屬學校改善運動設施設備，內屬設備部分移列固定資產。
41單元機櫃	20,783		教育局學校設施改善準備，補助活動中心音響設備採購計畫，內屬設備部分移列固定資產。
鋁製劍道	198,000		教育部體育署補助本市所屬學校購置體育器材設備經費198,000元，學校自籌22,000元，所須經費擬由教育局學校設施改善計畫補助學校改善運動設備經費項下支應。
一體成形包膠啞鈴	52,000		教育部體育署補助本市所屬學校購置體育器材設備經費52,000元，學校自籌5,800元，所須經費擬由教育局學校設施改善計畫補助學校改善運動設備經費項下支應。

# 臺北市地方教育發展基金－臺北市立誠正國民中學

## 補辦預算明細表

中華民國108年度

單位：新臺幣元

項 目	金額	辦理 年度	說 明

備註：各管理機關(構)依預算法第 8 8 條規定補辦預算，應確係不及編入年度預算，且因經營環境發生重大變遷或正常業務(含執行中央補助款項目)之確實需要，並經主管機關核轉本府核准先行辦理者；不具急迫性之事項，仍應儘可能納入預算辦理。

# 預算主要表



# 臺北市地方教育發展基金－臺北市立誠正國民中學

## 基金來源、用途及餘絀預計表

中華民國108年度

單位：新臺幣千元

前年度決算數	項 目	本年度預算數	上年度預算數	比較增減（－）
213,099	基金來源	189,608	196,226	-6,618
830	勞務收入	703	703	
830	服務收入	703	703	
504	財產收入	641	641	
62	財產處分收入	57	58	-1
442	其他財產收入	584	584	
211,400	政府撥入收入	187,515	194,132	-6,617
208,264	公庫撥款收入	187,515	194,132	-6,617
3,136	政府其他撥入收入			
365	其他收入	749	750	-1
248	受贈收入	110	110	
117	雜項收入	639	640	-1
204,885	基金用途	199,844	198,833	1,011
160,417	國民教育計畫	162,763	164,920	-2,157
21,654	一般行政管理計畫	24,951	24,336	615
22,814	建築及設備計畫	12,130	9,578	2,552
8,214	本期賸餘(短絀)	-10,236	-2,607	-7,629
8,916	期初基金餘額	14,524	6,861	7,663
17,130	期末基金餘額	4,288	4,254	34

註：前年度決算數及上年度預算數細數之和與總數或略有出入，係四捨五入關係，以下各表同。

# 臺北市地方教育發展基金－臺北市立誠正國民中學

## 現金流量預計表

中華民國108年度

單位：新臺幣千元

項 目	本 預	年 算	度 數	說 明
業務活動之現金流量				
本期賸餘(短絀)			-10,236	
業務活動之淨現金流入(流出)			-10,236	
其他活動之現金流量				
其他活動之淨現金流入(流出)				
現金及約當現金之淨增(淨減)			-10,236	
期初現金及約當現金			23,387	
期末現金及約當現金			13,151	

註：本表係採現金及約當現金基礎，包括現金及自投資日起3個月內到期或清償之債權證券。

# 預算明細表

# 臺北市地方教育發展基金－臺北市立誠正國民中學

## 基金來源－服務收入明細表

中華民國108年度

單位：新臺幣元

科 目	單 位	本 年 度 預 算 數			說 明
		數 量 業 務 量	利(費)率	金 額	
合計				703,000	
服務收入				703,000	較上年度預算數703,000元，無增減。
	人	800	700	560,000	暑期游泳訓練班報名費，學生票收入，800人*700元。(收支對列)。
	人	160	800	128,000	暑期游泳訓練班報名費，普通票收入，160人*800元(收支對列)。
	人	30	500	15,000	教師公開甄選報名費收入，30人*500元(收支對列)。

# 臺北市地方教育發展基金－臺北市立誠正國民中學

## 基金來源－財產處分收入明細表

中華民國108年度

單位：新臺幣元

科 目	單位	本 年 度 預 算 數			說 明
		數量 業務量	利(費)率	金 額	
合計				57,000	
財產處分收入	年	1	57,000	57,000	較上年度預算數57,599元，減少599元。 財產報廢處分收入。

# 臺北市地方教育發展基金－臺北市立誠正國民中學

## 基金來源－其他財產收入明細表

中華民國108年度

單位：新臺幣元

科 目	單 位	本 年 度 預 算 數			說 明
		數 量 業 務 量	利(費)率	金 額	
合計				584,000	
其他財產收入				584,000	較上年度預算數583,516元，增加484元。
	年	1	3,516	3,516	員工消費合作社使用費。1.土地使用費：2,691元；2.房屋使用費：825元
	年	1	484	484	配合預算編列至千元，增列進位數454元
	年	1	550,000	550,000	活動中心開放使用收入(活動中心租借每次2小時、共計250次)(收支對列)。
	人、學期	50x2	300	30,000	教職員工停車收入，50人*2學期*300元。

# 臺北市地方教育發展基金－臺北市立誠正國民中學

## 基金來源－公庫撥款收入明細表

中華民國108年度

單位：新臺幣元

科 目	單位	本 年 度 預 算 數			說 明
		數量 業務量	利(費)率	金 額	
合計				187,515,000	
公庫撥款收入	年	1	187,515,000	187,515,000	較上年度預算數194,132,471元，減少6,617,471元。 市府補助款。

# 臺北市地方教育發展基金－臺北市立誠正國民中學

## 基金來源－受贈收入明細表

中華民國108年度

單位：新臺幣元

科 目	單位	本 年 度 預 算 數			說 明
		數量 業務量	利(費)率	金 額	
合計				110,000	
受贈收入	年	1	110,000	110,000	較上年度預算數110,000元，無增減。 其他準備金-獎助學金捐款收入。
				110,000	



臺北市地方教育發展基金－臺北市立誠正國民中學

基金來源－雜項收入明細表

中華民國108年度

單位：新臺幣元

科目	單位	本年度預算數			說明
		數量 業務量	利(費)率	金額	
合計				639,000	
雜項收入				639,000	較上年度預算數639,845元，減少845元。
	年	1	4,000	4,000	出售工程、財物圖說工本費收入(每份200元預估20份)。
	年	1	635,000	635,000	採購案逾期罰款等。

# 臺北市地方教育發展基金－臺北市立誠正國民中學

## 基金用途－國民教育計畫明細表

中華民國108年度

單位：新臺幣元

前年度 決算數	上年度 預算數	科 目	本 年 度 預 算 數	說 明
160,416,749	164,919,954	合計	162,763,000	
148,570,603	152,111,269	用人費用	149,291,000	
75,653,410	76,404,000	正式員額薪資	74,568,000	較上年度預算數76,404,000元，減少1,836,000元。
75,653,410	76,404,000	職員薪金	74,568,000	
			65,184,000	教職員75人薪金(詳用人費用彙計表)(含教育部補助導師費408,000元及專任輔導教師1,280,000元)。
			5,748,000	教職員8人薪金(詳用人費用彙計表)。
			3,636,000	教職員6人薪金(詳用人費用彙計表)(含教育部補助導師費36,000元)。
4,013,712	3,722,400	聘僱及兼職人員薪資	3,454,880	較上年度預算數3,722,400元，減少267,520元。
4,013,712	3,722,400	兼職人員酬金	3,454,880	
			226,400	補助調整授課鐘點費之外聘教師勞健保及勞退費用(教育部補助款)。
			792,000	教師代課鐘點費，本校編制教師總人數89人，按9分之1計，編列10人，每人220節，總節數10人*220節=2,200節，每節360元。
			2,246,400	補助調整教師授課鐘點費，78人*2節*40週(教育部補助款)。
			17,280	補助調整授課鐘點費之外聘教師勞、健保及勞退費用(教育部補助款)。
			172,800	補助調整特教教師授課鐘點費，6人*2節*40週(教育部補助款)。
590,548	801,087	超時工作報酬	799,763	較上年度預算數801,087元，減少1,324元。
590,548	801,087	加班費	799,763	
			590,399	不休假出勤加班費。
			34,246	教職員各項業務加班。
			32,533	不休假出勤加班費。
			25,715	暑期游泳訓練班工作人員加班費(收支對列)。
			370	教師甄選業務工作人員加班費(收支對列)。
			111,000	開放學校場地開放場地管理人員加班費(收支對列)。
			5,500	中小學擊劍錦標賽加班費。

# 臺北市地方教育發展基金－臺北市立誠正國民中學

## 基金用途－國民教育計畫明細表

中華民國108年度

單位：新臺幣元

前年度 決算數	上年度 預算數	科 目	本 年 度 預 算 數	說 明
17,009,596	18,315,496	獎金	17,617,996	較上年度預算數18,315,496元，減少697,500元。
7,210,492	8,585,000	考績獎金	8,195,000	
			7,413,000	依考績法規定核發之獎金。
			479,000	依考績法規定核發之獎金。
			303,000	依考績法規定核發之獎金。
9,799,104	9,730,496	年終獎金	9,422,996	
			8,250,000	依規定於年節加發之獎金。
			718,496	依規定於年節加發之獎金。
			454,500	依規定於年節加發之獎金。
39,800,105	42,639,984	退休及卹償金	42,548,256	較上年度預算數42,639,984元，減少91,728元。
39,800,105	42,639,984	職員退休及離職金	42,548,256	
			5,765,760	提撥退撫基金。
			490,464	提撥退撫基金。
			292,032	提撥退撫基金。
			36,000,000	退休人員月退休金，80人x36,000元x12月=34,560,000元；退休遺族月撫慰金，6人x20,000元x12月=1,440,000元，合計36,000,000元。
11,503,232	10,228,302	福利費	10,302,105	較上年度預算數10,228,302元，增加73,803元。
7,619,181	6,481,812	分擔員工保險費	6,350,952	
			5,567,004	分擔公保、勞保、健保費。
			484,284	分擔公保、勞保、健保費。
			299,664	分擔公保、勞保、健保費。
128,000	480,000	傷病醫藥費	480,000	
			480,000	健康檢查補助費，30人*16,000元。
788,380	884,520	員工通勤交通費	1,036,980	
			52,920	教師兼行政人員上下班交通費，7人*12月*1段630元。
			120,960	教師兼行政人員上下班交通費，8人*12月*2段1,260元。
			680,400	教師上下班交通費，54人*10月*2段1,260元。

# 臺北市地方教育發展基金－臺北市立誠正國民中學

## 基金用途－國民教育計畫明細表

中華民國108年度

單位：新臺幣元

前年度 決算數	上年度 預算數	科 目	本 年 度 預 算 數	說 明
			37,800	教師上下班交通費，6人*10月*1段630元。
			88,200	特殊教育教師上下班交通費，7人*10月*2段1,260元。
			15,120	特殊教育教師兼行政人員上下班交通費，1人*12月*2段1,260元。
			22,680	專任運動教練上下班交通費，3人*12月*1段630元。
			18,900	體育班教師上下班交通費，3人*10月*1段630元。
2,967,671	2,381,970	其他福利費	2,434,173	
			224,000	休假旅遊補助費。
			16,000	休假旅遊補助費。
			48,000	休假旅遊補助費。
			12,000	退休人員三節慰問金，2人*6,000元。
			24,000	教職員工遺族三節慰問金，4人*6,000元。
			365,000	喪葬補助費，2人*5月*36,500元。
			146,000	結婚補助費，2人*2月*36,500元。
			1,599,173	子女教育補助費。
7,492,003	7,872,138	服務費用	7,746,000	
2,276,201	3,065,616	水電費	2,998,738	較上年度預算數3,065,616元，減少66,878元。
1,395,799	1,770,616	工作場所電費	1,704,959	
			1,674,959	班級電費。
			30,000	暑期游泳訓練班電費補助費(室內)(收支對列)。
623,133	710,000	工作場所水費	708,779	
			678,779	班級水費。
			30,000	暑期游泳訓練班水費補助費(室內)(收支對列)。
257,269	585,000	氣體費	585,000	
			585,000	溫水游泳池瓦斯費。
138,214	87,000	郵電費	88,874	較上年度預算數87,000元，增加1,874元。
32,727	15,000	郵費	16,274	
			16,274	郵寄學生等資料。
105,487	72,000	電話費	72,000	

# 臺北市地方教育發展基金－臺北市立誠正國民中學

## 基金用途－國民教育計畫明細表

中華民國108年度

單位：新臺幣元

前年度 決算數	上年度 預算數	科 目	本 年 度 預 算 數	說 明
			72,000	電話費，12月*6,000元。
		數據通信費	600	
			600	悠遊卡網路連線費，1臺*12月*50元(新增)。
239,088	198,000	旅運費	198,000	較上年度預算數198,000元，無增減。
97,895	113,800	國內旅費	113,800	
			12,400	因公事外出差旅費。
			27,000	教職員工因公外出洽辦公務或辦理活動所需短程車資。
			74,400	校外教學隨隊人員出差旅費，16人*3天*1,550元。
24,977	6,200	貨物運費	6,200	
			6,200	參加各種校外活動露營、展覽、慶典等運費，2學期*3,100元。
116,216	78,000	其他旅運費	78,000	
			78,000	體育班學生參賽短程車資。
109,146	79,600	印刷裝訂與廣告費	47,880	較上年度預算數79,600元，減少31,720元。
109,146	79,600	印刷及裝訂費	47,880	
			35,880	活化教學會議、領域資料成果印製費。
			6,400	國中人權、法治、品德教育活動用印刷費。
			5,600	秩序冊製作費，70冊*80元。
2,410,522	1,704,800	修理保養及保固費	1,792,600	較上年度預算數1,704,800元，增加87,800元。
1,771,851	924,500	一般房屋修護費	924,500	
			924,500	校舍修理、水電、教具及其他雜項修理。
77,449	229,800	機械及設備修護費	207,600	
			34,400	電腦設備維護費(電腦專案計畫)。
			158,200	游泳池機房機械養護費(游泳池水電清潔維護費)。
			15,000	暑期游泳訓練班場地維護費(收支對列)。
561,222	550,500	雜項設備修護費	660,500	
			251,500	黑板課桌椅教育器材、童子軍器材、工藝器材及其他維修費。
			389,000	開放學校場地開放場地器材維護費(收支對

# 臺北市地方教育發展基金－臺北市立誠正國民中學

## 基金用途－國民教育計畫明細表

中華民國108年度

單位：新臺幣元

前年度 決算數	上年度 預算數	科 目	本 年 度 預 算 數	說 明
				列)。
18,143	41,400	保險費	20,000	遠距教學系統器材維護費。
			41,400	較上年度預算數41,400元，無增減。
18,143	41,400	其他保險費	41,400	
			3,000	國中冬夏令營(含童軍活動)保險費，60人*50元。
			38,400	暑期游泳訓練班保險費，960人*40元(收支對列)。
1,160,923	1,197,322	一般服務費	1,219,508	較上年度預算數1,197,322元，增加22,186元。
13,878	25,920	佣金、匯費、經理費及手續費	25,344	
			25,344	委託超商代收學雜費手續費，704人*2學期*18元。
369,840	379,570	外包費	388,720	
			388,720	游泳池救生員外包費，1人*10月*38,872元。
627,205	601,832	計時與計件人員酬金	627,444	
			36,360	溫水游泳池救生員僱主每月負擔之健保、勞保費，1人*10月*3,636元。
			18,180	提撥游泳池救生員退休金，1人*10月*1,818元。
			297,050	溫水游泳池救生員薪津，1人*10月*29,705元。
			37,130	游泳池救生員年終獎金。
			118,820	暑期游泳訓練班救生員薪津，2人*2月*29,705元。
			14,544	暑期游泳訓練班救生員僱主每月負擔之勞保、健保費，2人*2月*3,636元。
			14,854	暑期游泳訓練班救生員年終獎金，2人*7,427元。
			7,272	暑期游泳訓練班提撥救生員退休金，2人*2月*1,818元。
			4,714	暑期游泳訓練班工讀生僱主每月負擔之勞保、健保費，1人*2月*2,357元(收支對列)。
			2,520	暑期游泳訓練班工讀生勞退金，1人*2月*1,

# 臺北市地方教育發展基金－臺北市立誠正國民中學

## 基金用途－國民教育計畫明細表

中華民國108年度

單位：新臺幣元

前年度 決算數	上年度 預算數	科 目	本 年 度 預 算 數	說 明
				260元(收支對列)。
			56,000	暑期游泳訓練班工讀生薪津，400小時*140元(收支對列)。
			20,000	遠距教學系統外聘老師雇主每月負擔之勞保、健保費。
150,000	190,000	體育活動費	178,000	
			150,000	文康活動費，本校編列教師75人，每人編列2,000元。
			16,000	文康活動費，本校編列教師8人，每人編列2,000元。
			12,000	文康活動費，本校編列教師6人，每人編列2,000元。
1,139,766	1,498,400	專業服務費	1,359,000	較上年度預算數1,498,400元，減少139,400元。
983,858	1,283,600	講課鐘點、稿費、出席審查及查詢費	1,244,200	
			57,600	分組活動外聘教師鐘點費，36節*1,600元。
			14,400	身心障礙資源班教材編輯費，2班*12月*600元。
			144,000	體育班教練及輔導教師鐘點費，400節*360元。
			25,600	活化教學外聘講師鐘點費，16節*1,600元。
			102,400	活化教學內聘講師鐘點費，128節*800元。
			1,200	課後社團活動內聘訓練講授鐘點費1節*1,200元。
			28,800	課後社團活動內聘訓練講授鐘點費，36節*800元。
			12,800	性別平等教育宣導活動研習鐘點費，8節*1,600元。
			40,000	教師專業成長費外聘專家學者鐘點費，25節*1,600元。
			3,200	國中適性入學宣導講師鐘點費，2節*1,600元(含教育部補助2,000元)。
			11,200	國中生涯發展教育鐘點費，7節*1,600元。
			8,000	綠屋頂計畫外聘講師鐘點費(由教育局移列)。

# 臺北市地方教育發展基金－臺北市立誠正國民中學

## 基金用途－國民教育計畫明細表

中華民國108年度

單位：新臺幣元

前年度 決算數	上年度 預算數	科 目	本 年 度 預 算 數	說 明
			35,200	國中冬夏令營(含童軍活動)教師鐘點費，44節*800元。
			9,600	國中人權、法治、品德教育活動法律知識巡迴講座酬勞費，6節*1,600元。
			400,000	暑期游泳訓練班教練指導鐘點費，800節*500元(收支對列)。
			2,400	技職教育、免試及十二年國教校園宣導鐘點費，2節*1200元。
			140,000	遠距教學系統教師鐘點費，350節*400元。
			2,000	學情障學生鑑定工作車馬費用，2人*2場*500元。
			41,800	學情障學生鑑定工作審查費用，11人*76次*50元。
			20,000	學情障學生鑑定工作出席費用，5人*2場*2,000元。
			12,000	防護人員，2人*4天*1,500元。
			132,000	裁判人員、競賽人員、工作人員，33人*4天*1,000元。
25,220	52,800	委託檢驗(定)試驗認證費	52,800	
			30,000	建築物公共安全檢查簽證及申報費。
			10,800	消防安全設備檢測費。
			12,000	飲水機水質檢驗費，10臺*1,200元。
21,000	12,000	試務甄選費	12,000	
			12,000	教師甄選試務費用(收支對列)。
109,688	150,000	其他專業服務費	50,000	
			50,000	開放學校場地開放場地夜間及例假日人力支援(收支對列)。
1,709,079	1,922,243	材料及用品費	2,721,000	
285,248	219,900	使用材料費	736,300	較上年度預算數219,900元，增加516,400元。
285,248	219,900	設備零件	736,300	
			464,000	改善汰換中等學校普通教室學生課桌椅，290套*1,600元(新增)。
			10,000	節能排風扇，4臺*2,500元(專科教室環境改善工程移列設備零件)(新增)。
			126,000	電腦設備維護及管理費，20班*6,300元(電腦



# 臺北市地方教育發展基金－臺北市立誠正國民中學

## 基金用途－國民教育計畫明細表

中華民國108年度

單位：新臺幣元

前年度 決算數	上年度 預算數	科 目	本 年 度 預 算 數	說 明
				專案計畫)。
			15,200	辦理運動會活動道具費。
			54,000	活化教學活動材料費。
			10,200	國中生涯發展教育活動材料等。
			17,000	遠距教學系統活動器材費。
			9,900	中小學擊劍錦標賽活動用印表機1臺。
			30,000	程式設計教學用材料(新增)。
1,423,831	1,702,343	用品消耗	1,984,700	較上年度預算數1,702,343元，增加282,357元。
				。
181,339	99,290	辦公(事務)用品	130,290	
			9,600	身心障礙資源班印發教學資料、文具、簿冊等，2學期*4,800元。
			22,260	辦理運動會活動用文具用品等。
			20,000	活化教學會議、領域文具資料費等。
			12,200	性別平等教育宣導活動用資料、文具等費用。
			2,000	小田園活動用文具用品。
			800	國中適性入學宣導文具用品。
			9,000	國中生涯發展教育活動文具用品等。
			2,000	綠屋頂計畫用文具用品(由教育局移列)。
			230	教師甄選使用文具等(收支對列)。
			23,000	遠距教學系統活動用文具用品等費用。
			20,200	學情障學生鑑定工作文具用品等費用。
			9,000	印表機油墨、競賽用紙、記分夾板、耗材費、相關文具。
74,920	90,920	報章雜誌	89,497	
			1,880	訂閱書報、雜誌及其他必要之費用，2學期*940元。
			87,617	圖書－教務處(由班級設備費移列)。
48,541	27,950	醫療用品(非醫療院所使用)	30,000	
			22,000	健康中心藥品。
			8,000	急速冷凍劑、彈性繃帶、高效運動貼布、冷熱敷包等。
1,119,031	1,484,183	其他用品消耗	1,734,913	
			428,420	教學用實驗器材，體育、衛生器材，指導

# 臺北市地方教育發展基金－臺北市立誠正國民中學

## 基金用途－國民教育計畫明細表

中華民國108年度

單位：新臺幣元

前年度 決算數	上年度 預算數	科 目	本 年 度 預 算 數	說 明
				活動資料製作等，31班*13,820元。
			22,400	教職員工因公外出洽辦公務或辦理活動等 逾時誤餐費用，280人次*80元。
			16,000	童軍教育教學材料等，2團*8,000元。
			234,000	中低收入戶學生用教科書，180人*1,300元 。
			66,000	敬師活動費，110人*600元(新增)。
			8,440	消毒藥水、及衛生清潔用品及垃圾袋費用 。
			4,800	身心障礙資源班工作人員誤餐費，60人次 *80元。
			27,640	身心障礙資源班教學材料等支出(特教班教 學材料費)，2學期*13,820元。
			86,000	電腦耗材(電腦專案計畫)。
			157,400	體育班教學器材等。
			32,000	體育班活動逾時誤餐費用，400人次*80元。
			86,600	游泳池水質消毒劑等(游泳池水電清潔維護 費)。
			25,140	辦理運動會活動用材料費。
			9,600	辦理運動會活動工作人員逾時誤餐費用 ，120人次*80元。
			32,000	活化教學領域研習會議逾時誤餐費用，400 人次*80元。
			88,000	小田園活動材料費等。
			2,000	教師專業成長費各項教材等。
			8,000	教師專業成長會議逾時誤餐費用，100人次 *80元。
			240,000	綠屋頂計畫使用材料費等(由教育局移列 )。
			4,000	國中人權、法治、品德教育活動等雜支。
			10,000	暑期游泳訓練班教學器材費(收支對列)。
			5,000	暑期游泳訓練班招生用標語、紅布條等雜 支(收支對列)。
			3,223	暑期游泳訓練班教學環境佈置費(收支對列) 。
			18,400	暑期游泳訓練班消毒劑，80班*230元(收支

# 臺北市地方教育發展基金－臺北市立誠正國民中學

## 基金用途－國民教育計畫明細表

中華民國108年度

單位：新臺幣元

前年度 決算數	上年度 預算數	科 目	本 年 度 預 算 數	說 明
				對列)。
			2,400	教師甄選業務工作人員逾時誤餐費用，30人次*80元(收支對列)。
			16,000	學情障學生鑑定工作逾時誤餐費用，200人次*80元。
			20,000	辦理擊劍錦標賽活動場地布置。
			55,850	獎狀、獎盃、獎牌製作等。
			25,600	中小學擊劍錦標賽逾時誤餐費用，320人次*80元。
31,900	40,000	租金、償債、利息及相關手續費	43,000	
31,900	40,000	交通及運輸設備租金	40,120	較上年度預算數40,000元，增加120元。
31,900	40,000	車租	40,120	
			40,120	活化教學標竿學習參訪研習車資。
		雜項設備租金	2,880	新增項目
		雜項設備租金	2,880	
			2,880	悠遊卡刷卡機月租費，1臺*12月*240元(新增)。
1,961,239	2,649,904	會費、捐助、補助、分攤、照護、救濟與交流活動費	2,644,000	
119,500	84,000	捐助、補助與獎助	78,096	較上年度預算數84,000元，減少5,904元。
119,500	84,000	獎助學員生給與	78,096	
			96	配合預算編列至千元，增列進位數96元。
			10,000	教育關懷獎每校推薦1名學生獎助金(由教育局移列)。
			68,000	優秀學生獎學金，34班*2學期*1,000元。
1,841,739	2,565,904	補貼、獎勵、慰問、照護與救濟	2,565,904	較上年度預算數2,565,904元，無增減。
14,400		獎勵費用		
1,827,339	2,565,904	其他補貼、獎勵、慰問、照護與救濟	2,565,904	
			2,200,000	清寒學生餐費補助，200人*200日*55元。
			365,904	補助學校午餐使用有機蔬菜或有機米計畫，1,089人*42週*8元。
651,925	324,400	其他	318,000	
651,925	324,400	其他支出	318,000	較上年度預算數324,400元，減少6,400元。

# 臺北市地方教育發展基金－臺北市立誠正國民中學

## 基金用途－國民教育計畫明細表

中華民國108年度

單位：新臺幣元

前年度 決算數	上年度 預算數	科 目	本 年 度 預 算 數	說 明
651,925	324,400	其他	318,000	
			50,000	輔導活動費。
			75,600	執行學生路隊安全導護費，3人*40週*10次*63元。
			102,600	體育班活動報名、住宿及餐費等。
			88,000	班級自治費，880人*2學期*50元。
			1,800	國中冬夏令營(含童軍活動)門票費、獎品、水及活動器材費等。

# 臺北市地方教育發展基金－臺北市立誠正國民中學

## 基金用途－一般行政管理計畫明細表

中華民國108年度

單位：新臺幣元

前年度 決算數	上年度 預算數	科 目	本 年 度 預 算 數	說 明
21,654,156	24,335,584	合計	24,951,000	
19,847,654	22,402,424	用人費用	22,573,000	
13,636,790	14,508,000	正式員額薪資	14,640,000	較上年度預算數14,508,000元，增加132,000元。
12,107,090	13,116,000	職員薪金	13,608,000	
			13,608,000	職員19人薪金(詳用人費用彙計表)。
371,460	360,000	工員工資		
1,158,240	1,032,000	警餉	1,032,000	
			1,032,000	校警2人薪金(詳用人費用彙計表)。
483,108	694,864	超時工作報酬	688,004	較上年度預算數694,864元，減少6,860元。
483,108	694,864	加班費	688,004	
			686,730	不休假出勤加班費。
			1,274	教職員各項業務加班(由一般行政管理統籌業務費移列)。
3,037,875	4,065,500	獎金	4,090,000	較上年度預算數4,065,500元，增加24,500元。
1,252,844	2,252,000	考績獎金	2,260,000	
			2,260,000	依考績法規定核發之獎金。
1,785,031	1,813,500	年終獎金	1,830,000	
			1,830,000	依規定於年節加發之獎金。
1,052,130	1,240,176	退休及卹償金	1,271,280	較上年度預算數1,240,176元，增加31,104元。
1,044,702	1,211,376	職員退休及離職金	1,271,280	
			1,271,280	提撥退撫基金。
7,428	28,800	工員退休及離職金		
1,637,751	1,893,884	福利費	1,883,716	較上年度預算數1,893,884元，減少10,168元。
1,162,239	1,271,484	分擔員工保險費	1,277,316	
			1,277,316	分擔公保、勞保、健保費。
169,354	302,400	員工通勤交通費	302,400	
			287,280	職員上下班交通費，19人*12月*2段1,260元。
			15,120	職員上下班交通費，2人*12月*1段630元。
306,158	320,000	其他福利費	304,000	
			304,000	休假旅遊補助費。

# 臺北市地方教育發展基金－臺北市立誠正國民中學

## 基金用途－一般行政管理計畫明細表

中華民國108年度

單位：新臺幣元

前年度 決算數	上年度 預算數	科 目	本 年 度 預 算 數	說 明
1,369,224	1,486,400	服務費用	1,964,000	
14,252		郵電費		
14,252		電話費		
732,172	798,000	一般服務費	1,226,000	較上年度預算數798,000元，增加428,000元。
694,172	752,000	外包費	1,184,000	
			864,000	技工、工友業務外包費，2人*12月*36,000元。
			320,000	消化超額職工8人(技工、工友)業務外包費。
38,000	46,000	體育活動費	42,000	
			42,000	文康活動費，本校編列職員19人，校警2人，合計21人，每人編列2,000元。
524,400	590,000	專業服務費	639,600	較上年度預算數590,000元，增加49,600元。
524,400	590,000	其他專業服務費	639,600	
			35,200	校園安全維護修理費。
			134,400	校園安全夜間及例假日人力支援，840小時*160元。
			470,000	校園安全機械定點、機動巡邏等保全費用。
98,400	98,400	公共關係費	98,400	較上年度預算數98,400元，無增減。
98,400	98,400	公共關係費	98,400	
			98,400	校長特別費，12月*8,200元。
436,278	445,760	材料及用品費	413,000	
436,278	445,760	用品消耗	413,000	較上年度預算數445,760元，減少32,760元。
430,278	430,760	辦公(事務)用品	406,446	
			406,446	統籌業務費計算如下：普通班31班、體育班3班，1,290元*15班*12月=232,200元，810元*15班*12月=145,800元，640元*4班*12月=30,720元，以上合計408,720元，除依實際需求移列會費1000元，業務加班費1,274元外，其餘如列數。
6,000	15,000	服裝	6,000	
			200	校警襪子，2雙*100元。
			600	校警服裝配備，2人*300元。

# 臺北市地方教育發展基金－臺北市立誠正國民中學

## 基金用途－一般行政管理計畫明細表

中華民國108年度

單位：新臺幣元

前年度 決算數	上年度 預算數	科 目	本 年 度 預 算 數	說 明
			2,200	校警皮鞋，2人*1,100元。
			3,000	校警夏服，2人*1,500元。(成立第34年)
		其他用品消耗	554	
			554	配合預算編列至千元，增列進位數554元。
1,000	1,000	會費、捐助、補助、分攤、照護 、救濟與交流活動費	1,000	
1,000	1,000	會費	1,000	較上年度預算數1,000元，無增減。
1,000	1,000	職業團體會費	1,000	
			1,000	護理師1人公會會費(統籌業務費)。

# 臺北市地方教育發展基金－臺北市立誠正國民中學

## 基金用途－建築及設備計畫明細表

中華民國108年度

單位：新臺幣元

前年度 決算數	上年度 預算數	科 目	本 年 度 預 算 數	說 明
22,814,139	9,577,629	合計	12,130,000	
22,814,139	9,577,629	購建固定資產、無形資產及非理財 目的之長期投資	12,130,000	
4,827,484	1,353,560	購建固定資產	3,669,000	
4,827,484	1,353,560	一般建築及設備計畫	3,669,000	
		專科教室環境改善工程	161,000	
		購置機械及設備	60,000	
		購置雜項設備	101,000	
		校園監視系統設置	1,350,000	
		購置交通及運輸設備	1,350,000	
		班級設備	366,000	
		購置機械及設備	41,000	
		購置交通及運輸設備	29,000	
		購置雜項設備	296,000	
			46,000	汰舊換新飲水機，2臺*23,000 元。
			15,000	帳篷1組。
			15,000	單眼相機1臺。
			46,000	次中音薩克斯風1支。
			82,000	汰舊換新冷氣機，2臺*41,000 元(一對一分離式7.1kw)。
			40,000	組合式沙發1組。
			20,000	手持式無線吸塵器，2臺 *10,000元。
			17,000	彩色雷射複合機1臺。
			15,000	版畫作品乾燥器1組。
		特殊班設備	36,000	
		購置雜項設備	36,000	
			36,000	汰舊換新冷氣機窗型2噸，2臺



# 臺北市地方教育發展基金－臺北市立誠正國民中學

## 基金用途－建築及設備計畫明細表

中華民國108年度

單位：新臺幣元

前年度 決算數	上年度 預算數	科 目	本 年 度 預 算 數	說 明
		資訊設備	926,000	*18,000元。
		購置機械及設備	926,000	
			172,000	汰舊換新網路及資訊周邊設備 (電腦專案計畫)。
			204,000	新購平板電腦，17臺*12,000元( 電腦專案計畫)。
			550,000	汰舊換新個人電腦，22部 *25,000元(電腦專案計畫)。
4,827,484	1,353,560	校園設備		
2,666,740	1,117,000	購置機械及設備		
1,271,719		購置交通及運輸設備		
889,025	236,560	購置雜項設備		
		音樂性社團大型公用樂器 改善計畫	830,000	
		購置雜項設備	830,000	
			250,000	馬林巴木琴1座。
			580,000	定音鼓1組。
36,000	36,000	購置無形資產	36,000	
36,000	36,000	一般建築及設備計畫	36,000	
36,000	36,000	資訊設備	36,000	
36,000	36,000	購置電腦軟體	36,000	
			36,000	電腦教學軟體費(電腦專案計 畫)。
17,950,655	8,188,069	遞延支出	8,425,000	
17,950,655	8,188,069	一般建築及設備計畫	8,425,000	
		勤學樓男廁整修工程	2,924,000	
		遞延修繕房屋建築支出	2,924,000	
			2,707,411	一、施工費
			2,707,411	施工費。
			162,445	二、委託技術服務費(總包價 法)。
			54,144	三、工程管理費(按施工費約 2%提列)。
		活動中心變電站更新工程	4,684,000	
		遞延修繕房屋建築支出	4,684,000	

# 臺北市地方教育發展基金－臺北市立誠正國民中學

## 基金用途－建築及設備計畫明細表

中華民國108年度

單位：新臺幣元

前年度 決算數	上年度 預算數	科 目	本 年 度 預 算 數	說 明
			4,337,531	一、施工費
			4,337,531	施工費。
			260,252	二、委託技術服務費(總包價 法)。
			86,217	三、工程管理費(按施工費約 2%提列)。
		專科教室環境改善工程	817,000	
		遞延修繕房屋建築支出	817,000	
			757,220	一、施工費
			757,220	施工費。
			45,433	二、委託技術服務費(總包價 法)。
			14,347	三、工程管理費(按施工費約 2%提列)。
17,950,655	8,188,069	校園整修工程		
17,950,655	8,188,069	遞延修繕房屋建築支出		

本 頁 空 白

# 預 算 參 考 表

# 臺北市地方教育發展基金－臺北市立誠正國民中學

## 預計平衡表

中華民國108年12月31日

單位：新臺幣千元

106年(前年) 12月31日 決算數	科 目	108年12月31日 預計數	107年12月31日 預計數	比較增減(-)
5,636,202	資產合計	5,623,360	5,633,596	-10,236
5,636,202	資產	5,623,360	5,633,596	-10,236
26,344	流動資產	13,501	23,737	-10,236
25,994	現金	13,151	23,387	-10,236
25,994	銀行存款	13,151	23,387	-10,236
	應收款項			
	其他應收款			
350	預付款項	350	350	
350	預付費用	350	350	
2,482	投資、長期應收款項、貸墊款及準備金	2,483	2,483	
2,482	準備金	2,483	2,483	
1,212	退休及離職準備金	1,212	1,212	
1,271	其他準備金	1,271	1,271	
5,607,376	其他資產	5,607,376	5,607,376	
5,607,376	什項資產	5,607,376	5,607,376	
5,607,376	代管資產	5,607,376	5,607,376	
5,636,202	負債及基金餘額合計	5,623,360	5,633,596	-10,236
5,619,072	負債	5,619,072	5,619,072	
7,104	流動負債	7,103	7,103	
7,104	應付款項	7,103	7,103	
6,482	應付代收款	6,482	6,482	
145	應付費用	145	145	
466	應付工程款	466	466	
10	其他應付款	10	10	
5,611,968	其他負債	5,611,969	5,611,969	
5,611,968	什項負債	5,611,969	5,611,969	
3,354	存入保證金	3,354	3,354	
1,212	應付退休及離職金	1,212	1,212	
5,607,376	應付代管資產	5,607,376	5,607,376	
27	暫收及待結轉帳項	27	27	
17,130	基金餘額	4,288	14,524	-10,236
17,130	基金餘額	4,288	14,524	-10,236
17,130	基金餘額	4,288	14,524	-10,236
17,130	累積餘額	4,288	14,524	-10,236

註：1.信託代理與保證資產(負債)前年度決算數128,928元，上年度調整後預計數128,928元，本年度預計數128,928元。2.或有資產(負債)0元。3.本基金自93年度起，本固定項目分開原則，將屬長期固定帳項，包括固定資產20,620,897元、無形資產242,042元及長期債務0元等，另立帳類管理，未納入本表。

## 臺北市地方教育發展基金

## 各項費用

中華民國

前年度 決算數	上年度 預算數	計畫別		合計	國民教育計畫
		用途別科目			
204,885,044	198,833,167	合計		199,844,000	162,763,000
168,418,257	174,513,693	用人費用		171,864,000	149,291,000
89,290,200	90,912,000	正式員額薪資		89,208,000	74,568,000
87,760,500	89,520,000	職員薪金		88,176,000	74,568,000
371,460	360,000	工員工資			
1,158,240	1,032,000	警餉		1,032,000	
4,013,712	3,722,400	聘僱及兼職人員薪資		3,454,880	3,454,880
4,013,712	3,722,400	兼職人員酬金		3,454,880	3,454,880
1,073,656	1,495,951	超時工作報酬		1,487,767	799,763
1,073,656	1,495,951	加班費		1,487,767	799,763
20,047,471	22,380,996	獎金		21,707,996	17,617,996
8,463,336	10,837,000	考績獎金		10,455,000	8,195,000
11,584,135	11,543,996	年終獎金		11,252,996	9,422,996
40,852,235	43,880,160	退休及卹償金		43,819,536	42,548,256
40,844,807	43,851,360	職員退休及離職金		43,819,536	42,548,256
7,428	28,800	工員退休及離職金			
13,140,983	12,122,186	福利費		12,185,821	10,302,105
8,781,420	7,753,296	分擔員工保險費		7,628,268	6,350,952
128,000	480,000	傷病醫藥費		480,000	480,000
957,734	1,186,920	員工通勤交通費		1,339,380	1,036,980
3,273,829	2,701,970	其他福利費		2,738,173	2,434,173
8,861,227	9,358,538	服務費用		9,710,000	7,746,000
2,276,201	3,065,616	水電費		2,998,738	2,998,738
1,395,799	1,770,616	工作場所電費		1,704,959	1,704,959
623,133	710,000	工作場所水費		708,779	708,779
257,269	585,000	氣體費		585,000	585,000
152,466	87,000	郵電費		88,874	88,874
32,727	15,000	郵費		16,274	16,274
119,739	72,000	電話費		72,000	72,000
		數據通信費		600	600
239,088	198,000	旅運費		198,000	198,000

# 一臺北市立誠正國民中學

## 彙計表

108年度

單位：新臺幣元

一般行政管理計畫	建築及設備計畫				
24,951,000	12,130,000				
22,573,000					
14,640,000					
13,608,000					
1,032,000					
688,004					
688,004					
4,090,000					
2,260,000					
1,830,000					
1,271,280					
1,271,280					
1,883,716					
1,277,316					
302,400					
304,000					
1,964,000					

## 臺北市地方教育發展基金

## 各項費用

中華民國

前年度 決算數	上年度 預算數	計畫別		合計	國民教育計畫
		用途別科目			
97,895	113,800	國內旅費		113,800	113,800
24,977	6,200	貨物運費		6,200	6,200
116,216	78,000	其他旅運費		78,000	78,000
109,146	79,600	印刷裝訂與廣告費		47,880	47,880
109,146	79,600	印刷及裝訂費		47,880	47,880
2,410,522	1,704,800	修理保養及保固費		1,792,600	1,792,600
1,771,851	924,500	一般房屋修護費		924,500	924,500
77,449	229,800	機械及設備修護費		207,600	207,600
561,222	550,500	雜項設備修護費		660,500	660,500
18,143	41,400	保險費		41,400	41,400
18,143	41,400	其他保險費		41,400	41,400
1,893,095	1,995,322	一般服務費		2,445,508	1,219,508
13,878	25,920	佣金、匯費、經理費及手續費		25,344	25,344
1,064,012	1,131,570	外包費		1,572,720	388,720
627,205	601,832	計時與計件人員酬金		627,444	627,444
188,000	236,000	體育活動費		220,000	178,000
1,664,166	2,088,400	專業服務費		1,998,600	1,359,000
983,858	1,283,600	講課鐘點、稿費、出席審查及查詢費		1,244,200	1,244,200
25,220	52,800	委託檢驗(定)試驗認證費		52,800	52,800
21,000	12,000	試務甄選費		12,000	12,000
634,088	740,000	其他專業服務費		689,600	50,000
98,400	98,400	公共關係費		98,400	
98,400	98,400	公共關係費		98,400	
2,145,357	2,368,003	材料及用品費		3,134,000	2,721,000
285,248	219,900	使用材料費		736,300	736,300
285,248	219,900	設備零件		736,300	736,300
1,860,109	2,148,103	用品消耗		2,397,700	1,984,700
611,617	530,050	辦公(事務)用品		536,736	130,290
74,920	90,920	報章雜誌		89,497	89,497
6,000	15,000	服裝		6,000	
48,541	27,950	醫療用品(非醫療院所使用)		30,000	30,000



# 一 臺北市立誠正國民中學

## 彙計表

108年度

單位：新臺幣元

一般行政管理計畫	建築及設備計畫				
1,226,000					
1,184,000					
42,000					
639,600					
639,600					
98,400					
98,400					
413,000					
413,000					
406,446					
6,000					

## 臺北市地方教育發展基金

## 各項費用

中華民國

前年度 決算數	上年度 預算數	計畫別	合計	國民教育計畫
		用途別科目		
1,119,031	1,484,183	其他用品消耗	1,735,467	1,734,913
31,900	40,000	租金、償債、利息及相關手續費	43,000	43,000
31,900	40,000	交通及運輸設備租金	40,120	40,120
31,900	40,000	車租	40,120	40,120
		雜項設備租金	2,880	2,880
		雜項設備租金	2,880	2,880
22,814,139	9,577,629	購建固定資產、無形資產及非理財目的 之長期投資	12,130,000	
4,827,484	1,353,560	購建固定資產	3,669,000	
2,666,740	1,117,000	購置機械及設備	1,027,000	
1,271,719		購置交通及運輸設備	1,379,000	
889,025	236,560	購置雜項設備	1,263,000	
36,000	36,000	購置無形資產	36,000	
36,000	36,000	購置電腦軟體	36,000	
17,950,655	8,188,069	遞延支出	8,425,000	
17,950,655	8,188,069	遞延修繕房屋建築支出	8,425,000	
1,962,239	2,650,904	會費、捐助、補助、分攤、照護、救濟 與交流活動費	2,645,000	2,644,000
1,000	1,000	會費	1,000	
1,000	1,000	職業團體會費	1,000	
119,500	84,000	捐助、補助與獎助	78,096	78,096
119,500	84,000	獎助學員生給與	78,096	78,096
1,841,739	2,565,904	補貼、獎勵、慰問、照護與救濟	2,565,904	2,565,904
14,400		獎勵費用		
1,827,339	2,565,904	其他補貼、獎勵、慰問、照護與救濟	2,565,904	2,565,904
651,925	324,400	其他	318,000	318,000
651,925	324,400	其他支出	318,000	318,000
651,925	324,400	其他	318,000	318,000

一 臺北市立誠正國民中學

彙計表

108年度

單位：新臺幣元

一般行政管理計畫	建築及設備計畫				
554	12,130,000 3,669,000 1,027,000 1,379,000 1,263,000 36,000 36,000 8,425,000 8,425,000				
1,000					
1,000					
1,000					

# 臺北市地方教育發展基金－臺北市立誠正國民中學

## 員工人數彙計表

中華民國108年度

單位：人

計 畫 及 項 目	上年度最高可 進用員額數	本年度 增減(-)數	本年度最高可 進用員額數	說 明
合計	118	-8	110	
國民教育計畫部分	95	-6	89	
正式職員	95	-6	89	
一般行政管理計畫部分	23	-2	21	
正式職員	22	-1	21	
正式工員	1	-1		

註：1.108年度外包費編列辦理救生員及職工勞務工作費等相關費用計157萬2,720元、計時與計件人員酬金編列1人救生員薪資等相關費用，計62萬7,444元。

本 頁 空 白

# 臺北市地方教育發展基金

## 用人費用

中華民國

計畫及項目	合計	正式 員額 薪資	聘僱 人員 薪資	超時 工作 報酬	津貼	獎 金		
						年終獎金	考績獎金	其他
合計	171,864,000	89,208,000		1,487,767		11,252,996	10,455,000	
國民教育計畫	149,291,000	74,568,000		799,763		9,422,996	8,195,000	
職員薪金	74,568,000	74,568,000						
兼職人員 酬金	3,454,880							
加班費	799,763			799,763				
考績獎金	8,195,000						8,195,000	
年終獎金	9,422,996					9,422,996		
職員退休 及離職金	42,548,256							
分擔員工 保險費	6,350,952							
傷病醫藥 費	480,000							
員工通勤 交通費	1,036,980							
其他福利 費	2,434,173							
一般行政管理計畫	22,573,000	14,640,000		688,004		1,830,000	2,260,000	
職員薪金	13,608,000	13,608,000						
警餉	1,032,000	1,032,000						
加班費	688,004			688,004				
考績獎金	2,260,000						2,260,000	
年終獎金	1,830,000					1,830,000		
職員退休 及離職金	1,271,280							
分擔員工 保險費	1,277,316							

—臺北市立誠正國民中學

彙計表

108年度

單位：新臺幣元

退休及卹償金		資遣費	福 利 費					提繳費	兼任 人員 用人 費用
退休金	卹償金		分擔 保險費	傷病 醫藥費	提撥 福利金	員工通勤 交通費	其他		
43,819,536			7,628,268	480,000		1,339,380	2,738,173	3,454,880	
42,548,256			6,350,952	480,000		1,036,980	2,434,173	3,454,880	
42,548,256			6,350,952	480,000		1,036,980	2,434,173	3,454,880	
1,271,280			1,277,316			302,400	304,000		
1,271,280			1,277,316						

臺北市地方教育發展基金

用人費用

中華民國

計畫及項目	合計	正式 員額 薪資	聘僱 人員 薪資	超時 工作 報酬	津貼	獎 金		
						年終獎金	考績獎金	其他
員工通勤 交通費	302,400							
其他福利 費	304,000							

註：1.本表不包含臨時工員薪津。

2.本表兼任人員用人費用，係學校教職員兼課或請假代課鐘點費。3.108年度外包費編列辦理救生員及職工勞務工作費等相關費用計157萬2,720元、計時與計件人員酬金編列1人救生員薪資等相關費用，計62萬7,444元。



—臺北市立誠正國民中學

彙計表

108年度

單位：新臺幣元

退休及卹償金		資遣費	福 利 費					提繳費	兼任 人員 用人 費用
退休金	卹償金		分擔 保險費	傷病 醫藥費	提撥 福利金	員工通勤 交通費	其他		
						302,400	304,000		

# 臺北市地方教育發展基金－臺北市立誠正國民中學

## 單位（或計畫）成本分析表

中華民國108年度

單位：新臺幣千元

計畫別	單位	單位成本(元)或 平均利(費)率	數量	預算數	說明
合計				199,844	
國民教育計畫				162,763	
一般行政管理計畫				24,951	
建築及設備計畫				12,130	

# 臺北市地方教育發展基金－臺北市立誠正國民中學

## 5年來主要業務計畫分析表

中華民國108年度

單位：新臺幣千元

年度及項目	單位	數量	單位成本(元)或 平均利(費)率	金額	說明
(本)年度預算數					
國民教育計畫				162,763	
(上)年度預算數					
國民教育計畫				164,920	
(前)年度決算數					
國民教育計畫				160,417	
(105)年度決算數					
國民教育計畫				167,698	
(104)年度決算數					
國民教育計畫				168,895	

臺北市地方教育發展基金－臺北市立誠正國民中學

資本資產及長期負債明細表

中華民國108年度

單位：新臺幣千元

項 目	取得成本/ 舉債數	以前年度累 計折舊(耗)/ 長期投資評 價/未攤銷溢 (折)價	本 年 度 變 動				主要增減 原因說明	本年度累計折 舊(耗)/長期投 資評價變動數 /攤銷數	期末餘額
			增加		減少				
			金額	類型	金額	類型			
資產	67,888	44,259	3,705				6,471	20,863	
土地改良物	13,591	3,092					958	9,541	
機械及設備	25,048	16,576	1,027	增置			2,724	6,775	
交通及運輸 設備	3,327	1,927	1,379	增置			371	2,409	
雜項設備	24,974	22,254	1,263	增置			2,087	1,896	
電腦軟體	947	410	36	增置			331	242	