

中華民國105年度 4-0501291

(自105年1月1日起至105年12月31日止)

臺北市政府教育局主管

臺北市地方教育發展基金－臺北市立三民國國民中學

# 附屬單位預算之分預算

(特別收入基金)

主辦會計人員 汪君燕

機關長官 李芝安

# 臺北市地方教育發展基金－臺北市立三民國民中學

## 目次

中華民國105年度

一、財務摘要	第 1 頁
二、業務計畫及預算概要	第 3 -11 頁
三、主要表	
(一) 基金來源、用途及餘絀預計表	第 13 -14 頁
(二) 現金流量預計表	第 15 頁
四、附屬表	
(一) 基金來源－服務收入明細表	第 17 頁
(二) 基金來源－財產處分收入明細表	第 18 頁
(三) 基金來源－其他財產收入明細表	第 19 頁
(四) 基金來源－市庫撥款收入明細表	第 20 頁
(五) 基金來源－受贈收入明細表	第 21 頁
(六) 基金來源－雜項收入明細表	第 22 頁
(七) 基金用途－國民教育計畫明細表	第 23 -37 頁
(八) 基金用途－一般行政管理計畫明細表	第 38 -41 頁
(九) 基金用途－建築及設備計畫明細表	第 42 -48 頁
五、參考表	
(一) 預計平衡表	第 49 -50 頁
(二) 各項費用彙計表	第 51 -56 頁
(三) 員工人數彙計表	第 57 頁
(四) 用人費用彙計表	第 58 -61 頁
(五) 單位(或計畫)成本分析表	第 62 頁
(六) 5年來主要業務計畫分析表	第 63 頁
(七) 固定項目明細表	第 64 頁

# 臺北市地方教育發展基金－臺北市立三民國民中學

40501291-1

## 財務摘要

中華民國105年度

單位：新臺幣元

項 目	本 年 度	上 年 度	比較增減(-)	%
經營成績：				
基金來源	149,475,309	149,487,192	-11,883	-0.01
基金用途	161,973,107	163,465,155	-1,492,048	-0.91
賸餘(短絀－)	-12,497,798	-13,977,963	1,480,165	--
餘絀情形：				
基金餘額	1,054,431	13,552,229	-12,497,798	-92.22
現金流量(註)：				
現金及約當現金之淨增(減－)	-12,497,798	-13,977,963	1,480,165	--

附註：現金流量係採現金及約當現金基礎，包括現金及自投資日起3個月內到期或清償之債權證券。

# 臺北市地方教育發展基金－臺北市立三民國國民中學

## 業務計畫及預算概要

中華民國 105 年度

### 壹、基金概況

#### 一、設立宗旨及願景：

(一) 本校遵照憲法第 158 及 160 條規定，教育文化應發展民族精神、自治精神，國民道德與健全體格、科學及生活智慧，以培養青少年學七大學習領域及十大基本能力。

(二) 本校自 91 年度起依教育經費編列與管理法第 13 條規定設置「臺北市地方教育發展基金」，以促進教育健全發展，提昇教育經費運用績效。

#### 二、組織概況（另附組織系統圖）：

本校設置校長 1 人，綜理全校校務，下設教務處、學生事務處、總務處、輔導室、會計室及人事室等單位，現編制教師 74 人、行政人員 16 人、專任輔導教師 1 人、工友 2 人，總計 94 人。

內部分層業務如下：

教務處：秉承校長之命，辦理全校教務事項。

教學組：掌理課程編排、課業考查、學藝競賽、教學研究、教師進修、差假教師調代課及缺補課之查核等事項。

註冊組：掌理註冊、編班、轉學、學籍保管、各項獎助學金補助及成績考查等有關學籍事項。

設備組：掌理教科書編選、教學用具之管理、保管及出版學校刊物等事項。

資訊組：掌理電腦設備及區域網路之管理、保管等事項。

學生事務處：秉承校長之命，辦理全校學生事務事項。

訓育組：掌理訓育計畫之擬定及辦理各類訓育等活動。

體育組：掌理學生體育活動、體格鍛鍊等事項。

生教組：掌理學生日常生活常規，辦理交通導護各項事項。

衛生組：掌理健康檢查，個人及環境衛生檢查、保健等事項。

總務處：秉承校長之命，辦理全校總務事項。

事務組：掌理校舍、校具、財產、物品採購保管、工程發包、監工及驗收。

文書組：掌理文件收發登錄、撰擬繕校、典守學校印信、檔案保管、整理各項會議紀錄及校史等事項。

出納組：掌理現金、零用金、票據、契約之保管等收支事項，辦理員工薪津發放及各項扣繳單據證明等。

# 臺北市地方教育發展基金－臺北市立三民國民中學

## 業務計畫及預算概要

中華民國 105 年度

輔導室：秉承校長之命，辦理全校學生學習輔導、生活輔導、生涯輔導等事項。

輔導組：掌理學生個案建立、學習輔導、生活輔導、生涯輔導及兩性教育、親職教育等事項。

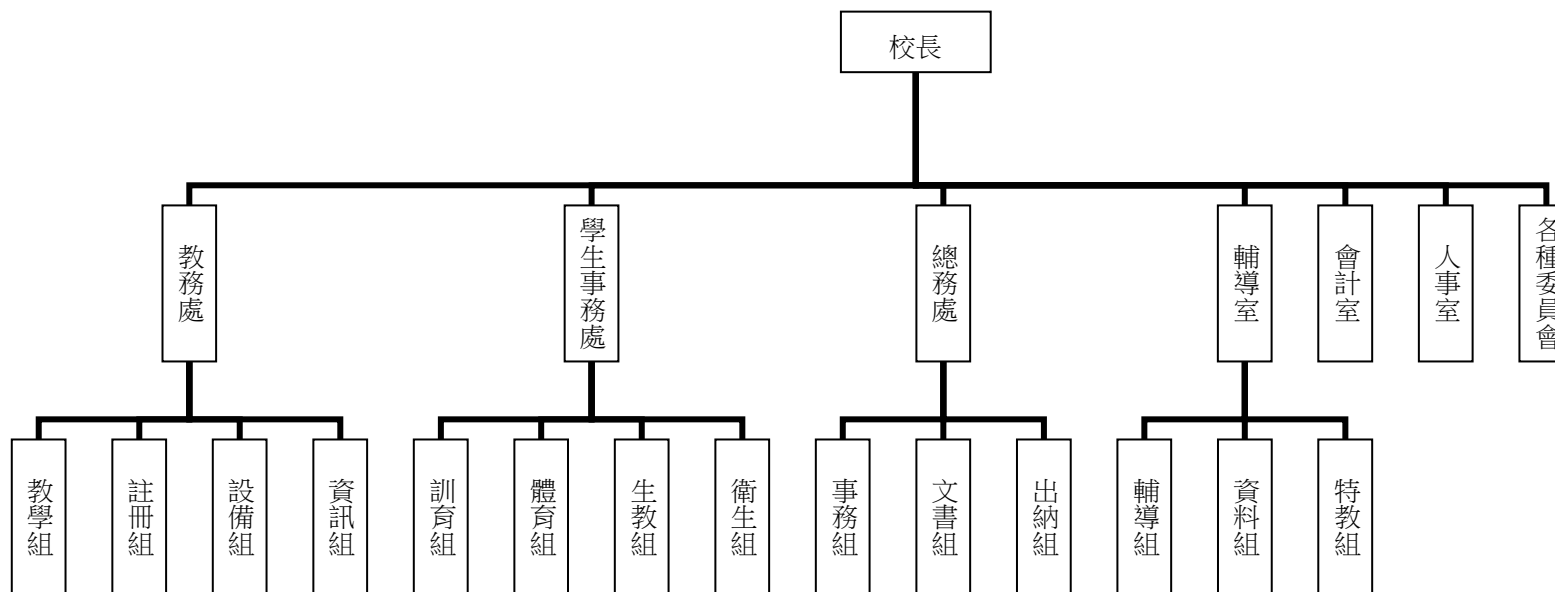
資料組：辦理輔導資料搜集建檔、組訓愛心家長、實施測驗、社區人力整合、出版親職刊物等事項。

特教組：擬訂特殊教育計畫章則、親師輔導諮詢、特教班甄選鑑別、實施各項診斷測驗、特教兒童追蹤輔導等事項。

會計室：秉承上級主計機關之監督與指導，並受校長之指揮，依法辦理歲計、會計、統計等事項。

人事室：秉承上級人事機關之監督與指導，並受校長之指揮，依法辦理人事管理查核等事項。

### 三、組織系統圖：



### 四、基金歸類及屬性：本校地方教育發展基金依據教育經費編列與管理法第 13 條規定設置，本基金為預算法第 4 條第 1 項第 2 款第 5 目所定之特別收入基金，

# 臺北市地方教育發展基金－臺北市立三民國國民中學

## 業務計畫及預算概要

中華民國 105 年度

以本府教育局為管理機關。

### 貳、業務範圍及經營趨勢

#### 一、業務範圍：

- (一) 據教育基本法培養學生健全人格，民主素養，法治觀念，人文涵養，強健體魄及思考判斷與創造能力。
- (二) 據特殊教育法、特殊教育法施行細則及相關規定，設立身心障礙資源班，因材施教，以達適才適性發展之教育目標。

#### 二、最近 5 年經營趨勢：

基金來源、用途及餘絀

單位：新臺幣元

來源 用途 餘絀	年度	101 年度決算 金額	102 年度決算 金額	103 年度決算 金額	104 年度預算 金額	本年度預算 金額
來源部分		175,944,102	183,103,795	197,280,446	149,487,192	149,475,309
用途部分		178,259,755	174,399,878	188,721,849	163,465,155	161,973,107
餘絀部分		-2,315,653	8,703,917	8,558,597	-13,977,963	-12,497,798

### 參、業務計畫

#### 一、業務計畫及目標：

本年度業務計畫重點與預算配合情形及預期績效，詳列如下：

- 1.國民教育計畫：本年度預算編列 132,613,076 元，預定招收 31 班，學生人數 620 人，新購自然、資訊、機具、音樂、圖書等各科教學設備，革新教學

# 臺北市地方教育發展基金－臺北市立三民國國民中學

## 業務計畫及預算概要

中華民國 105 年度

方法，充實各科教材，提高教學效能，辦理暑期泳訓班、教師甄選、場地開放、指定活動等項目，藉由辦理各項活動可鍛鍊學生強健的身體，增進學生各項生活智能。

2.一般行政管理計畫：本年度預算編列 20,273,033 元，係配合校務推動行政處室支援工作，進而增進校務運作。

3.建築及設備計畫：本年度預算編列 9,086,998 元，係辦理校園網路及監視系統改善工程及逸仙樓及民權樓遮陽設施改善工程，以改善教學環境，增進教學效能及服務品質，汰換、充實設備，新購資訊、亮點計畫設備等各科教學設備充實各科教材，提高教學效能。

### 二、執行政府重要政策：

(一)開啟多元智慧：尊重每個學生獨特的個性，以多元智慧的觀點協助他找到生命的亮點，肯定天生我才必有用，能知於學，樂於學。

(二)培養生活能力：因應新世紀知識社會的到來，培養學生帶得走的能力，諸如人際溝通能力、資訊能力、終身學習能力、生涯規畫能力、問題解決能力等

(三)蘊育人文情懷：在溫馨開放的校園文化中，孕育人文情懷，學會尊重、包容；建構生命的價值、完成人性的開展。

(四)建置溫馨民主的校園文化：

1.以參與式管理、落實行政、教師會、家長會三者的良性互動。

2.以學生第一，教學優先的觀念提昇行政服務效率。

3.放下威權心態，開啟校園民主之風氣。

(五)推動適性教學：

1.運用小班優勢，採多元化、活潑化的教學及評量。

2.運用校內外資源，加強多元學習能力。

3.關懷相對弱勢學生之教學及輔導。

(六)辦理發展性的訓輔活動：

1.辦理各項活動、競賽及展演。

2.推動校內外學習服務。

3.發展績優社團及校隊，如籃球隊、直笛、管樂、桌球、童軍、篆刻....等。

4.加強新興領域教育的辦理，並融入各科教學以收成效。

# 臺北市地方教育發展基金－臺北市立三民國民中學

## 業務計畫及預算概要

中華民國 105 年度

### 肆、預算概要

#### 一、基金來源及用途之預計：

(一)本年度基金來源：服務收入 160,000 元，財產處分收入 45,000 元，其他財產收入 2,080,000 元，市庫撥款收入 146,850,262 元，受贈收入 4,406 元，雜項收入 335,641 元，基金來源合計 149,475,309 元。

(二)本年度基金用途：國民教育計畫 132,673,733 元，一般行政管理計畫 20,273,033 元，建築及設備計畫 9,086,998 元，基金用途合計 161,973,107 元。

#### 二、基金餘絀之預計：本年度短絀 12,497,798 元。

#### 三、現金流量之預計：本年度業務活動淨現金流出 12,497,798 元。

#### 四、補辦預算事項：詳補辦預算明細表。

購置固定資產 1,370,500 元。

(一) 103 年度其他準備金項下購買不鏽鋼製馬達 38,000 元。

(二) 103 年度其他準備金項下購買冷氣機 134,500 元。

(三) 104 年度教育局補助亮點計畫經費 1,198,000 元。

### 伍、其他重要說明

#### 一、本年度預算與上年度預算各項目增減之原因。

(一)員工人數增減原因分析：本年度教師 74 人，專任輔導教師 1 人，行政人員 17 人，工友 2 人，總計 94 人，與上年度比較，減少教師 4 人。

(二)基金來源、用途及餘絀各科目增減原因之分析：

1.服務收入：本年度預算數 160,000 元，較上年度預算數 160,000 元，與上年度比較無增減。

2.財產處分收入：本年度預算數 45,000 元，較上年度預算數 45,000 元，與上年度比較無增減。

3.其他財產收入：本年度預算數 2,080,000 元，較上年度預算數 2,089,070 元，依業務需要核實減列 9,070 元。

4.市庫撥款收入：本年度預算數 146,850,262 元，較上年度 146,853,075 元，依業務需要核實減減列 2,813 元。

5.受贈收入：本年度預算數 4,406 元，較上年度預算數 4,406 元，與上年度比較無增減。

6.雜項收入：本年度預算數 335,641 元，較上年度預算數 335,641 元，與上年度比較無增減。



# 臺北市地方教育發展基金－臺北市立三民國民中學

## 業務計畫及預算概要

中華民國 105 年度

- 7.用人費用：本年度預算數 136,882,515 元，較上年度預算數 144,557,131 元，核實減列用人費用 7,674,616 元。
- 8.服務費用：本年度預算數 9,382,131 元，較上年度預算數 9,064,408 元，依業務需要核實增列 317,723 元。
- 9.材料及用品費：本年度預算數 2,268,457 元，較上年度預算數 1,699,034 元，依業務需要核實增列 569,423 元。
- 10.租金、償債與利息：本年度預算數 2,424,000 元，較上年度預算數 2,299,200 元，依業務需要核實增列 124,800 元。
- 11.購建固定資產、無形資產及非理財目的之長期投資：本年度預算數 9,086,998 元，較上年度預算數 3,834,576 元，增列 5,252,422 元，係因其他修建工程及亮點計畫等設備核實編列。
- 12.會費、捐助、補助、分攤、照護、救濟與交流活動費：本年度預算數 1,600,406 元，較上年度預算數 1,812,406 元，係因教師節禮品等核實減列 212,000 元。
- 13.其他：本年度預算數 328,600 元，較上年度預算數 198,400 元，係因亮點計畫依業務需要核實增列 130,200 元。

二、 104 學年度第 2 學期核定普通班 28 班、學習困難資源班 1 班、身心障礙資源班 2 班，共 31 班，預定招收學生人數 620 人，105 學年度第 1 學期預估普通班 25 班、學習困難資源班 1 班、身心障礙資源班 2 班，共 28 班，預定招收學生人數 530 人。

三、其他有關說明：無。

臺北市地方教育發展基金－臺北市立三民國民中學

40501291-9

補辦預算明細表

中華民國105年度

單位：新臺幣元

先行辦理 年 度	業務計畫 及用途別	項 目 名 稱	單 位	數 量	單 價	金 額	說 明
103	建築及設備計畫	合計				1,370,500	
		購置固定資產				1,370,500	
		購置機械及設備				172,500	
		購置什項設備				172,500	103.08.04府授主事預字第 10331032800號
104	建築及設備計畫	不鏽鋼製馬達(7.5HP)	組	2	19,000	38,000	活動中心飲用水蓄水池馬達已使用超過10年，目前一組已損壞，一組已鏽蝕，影響用水安全需更新，所需經費擬由本校其他準備金項下支應。
		購置固定資產				134,500	
		購置機械及設備				134,500	
		購置什項設備				134,500	為改善教室教學環境充實教學設備，購置冷氣機2臺，所需經費擬由本校其他準備金項下支應。
104	建築及設備計畫	隱藏式或埋入式冷氣機8.0KW(含)以上(含排水器、無熔絲開關、鍍鋅鋼架等安裝)	臺	2	67,250	134,500	
		購置固定資產				1,198,000	104.06.16府授主事預字第 10430738800號
		購置機械及設備				540,000	
		戶外數位看板(含安裝、控制軟體)	式	1	100,000	100,000	教育局補助亮點計畫經費。(國民教育計畫-國中教學研究與活動-

## 臺北市地方教育發展基金－臺北市立三民國民中學

## 補辦預算明細表

中華民國105年度

單位：新臺幣元

先行辦理 年 度	業務計畫 及用途別	項 目 名 稱	單 位	數 量	單 價	金 額	說 明
	購置什項設備	高流明單槍投影機(含移動架)	臺	1	40,000	40,000	74Y) 教育局補助亮點計畫經費。(國民教育計畫-國中教學研究與活動-74Y)
		平板電腦(含周邊)	臺	20	20,000	400,000	教育局補助亮點計畫經費。(國民教育計畫-國中教學研究與活動-74Y)
		四音鼓(尺寸8"+10"+12"+13")	組	1	38,000	38,000	658,000 教育局補助亮點計畫經費。(國民教育計畫-國中教學研究與活動-74Y)
		標本及活體生態展示櫃	組	1	98,000	98,000	教育局補助亮點計畫經費。(國民教育計畫-國中教學研究與活動-74Y)
		恆溫防潮箱	個	2	15,000	30,000	教育局補助亮點計畫經費。(國民教育計畫-國中教學研究與活動-74Y)
		定音鼓(尺寸:26")	個	1	155,600	155,600	教育局補助亮點計畫經費。(國民教育計畫-國中教學研究與活動-74Y)
		定音鼓(尺寸:29")	個	1	163,200	163,200	教育局補助亮點計畫經費。(國民教育計畫-國中教學研究與活動-74Y)
		行進低音號	支	1	87,400	87,400	教育局補助亮點計畫經費。(國民教育計畫-國中教學研究與活動-74Y)

臺北市地方教育發展基金－臺北市立三民國民中學

40501291-11

補辦預算明細表

中華民國105年度

單位：新臺幣元

先行辦理 年 度	業務計畫 及用途別	項 目 名 稱	單 位	數 量	單 價	金 額	說 明
		行進大鼓(尺寸:18"*14")	組	1	26,600	26,600	教育局補助亮點計畫經費。(國民教育計畫-國中教學研究與活動-74Y)
		行進大鼓(尺寸:22"*14")	組	1	28,800	28,800	教育局補助亮點計畫經費。(國民教育計畫-國中教學研究與活動-74Y)
		行進小鼓(尺寸:14"*12")	組	1	30,400	30,400	教育局補助亮點計畫經費。(國民教育計畫-國中教學研究與活動-74Y)

備註：各管理機關(構)依預算法第 8 8 條規定補辦預算，應確係不及編入年度預算，且因經營環境發生重大變遷或正常業務(含執行中央補助款項目)之確實需要，並經主管機關核轉本府核准先行辦理者；不具急迫性之事項，仍應儘可能納入預算辦理。

臺北市地方教育發展基金－臺北市立三民國民中學

40501291-13

基金來源、用途及餘絀預計表

中華民國105年度

單位：新臺幣元

前年度決算數	科 目		本年度預算數	上年度預算數	比較增減(－)
	編 號	名 稱			
197,280,446	4	基金來源	149,475,309	149,487,192	-11,883
156,100	43	勞務收入	160,000	160,000	
156,100	431	服務收入	160,000	160,000	
2,446,046	45	財產收入	2,125,000	2,134,070	-9,070
15,784	451	財產處分收入	45,000	45,000	
2,430,262	45Y	其他財產收入	2,080,000	2,089,070	-9,070
194,550,800	46	政府撥入收入	146,850,262	146,853,075	-2,813
191,525,852	462	市庫撥款收入	146,850,262	146,853,075	-2,813
3,024,948	46Y	政府其他撥入收入			
127,500	4Y	其他收入	340,047	340,047	
4,406	4YO	受贈收入	4,406	4,406	
123,094	4YY	雜項收入	335,641	335,641	
188,721,849	5	基金用途	161,973,107	163,465,155	-1,492,048
144,154,046	53	國民教育計畫	132,613,076	139,326,988	-6,713,912
22,762,390	5L	一般行政管理計畫	20,273,033	20,303,591	-30,558
21,805,413	5M	建築及設備計畫	9,086,998	3,834,576	5,252,422
8,558,597	6	本期賸餘(短絀-)	-12,497,798	-13,977,963	1,480,165

臺北市地方教育發展基金－臺北市立三民國民中學

基金來源、用途及餘絀預計表

中華民國105年度

單位：新臺幣元

前年度決算數	科 目		本年度預算數	上年度預算數	比較增減（－）
	編 號	名 稱			
18,971,595	71	期初基金餘額	13,552,229	15,329,863	-1,777,634
27,530,192	73	期末基金餘額	1,054,431	1,351,900	-297,469

臺北市地方教育發展基金－臺北市立三民國民中學

40501291-15

現金流量預計表

中華民國105年度

單位：新臺幣元

項 目		本年度預算數	說 明
編 號	名 稱		
81	業務活動之現金流量		
811	本期賸餘(短絀－)	-12,497,798	
813	業務活動之淨現金流入(流出－)	-12,497,798	
82	其他活動之現金流量		
82Z	其他活動之淨現金流入(流出－)		
83	現金及約當現金之淨增(淨減－)	-12,497,798	
84	期初現金及約當現金	16,551,386	
85	期末現金及約當現金	4,053,588	

註：本表係採現金及約當現金基礎，包括現金及自投資日起3個月內到期或清償之債權證券。

臺北市地方教育發展基金－臺北市立三民國民中學

40501291-17

基金來源－服務收入明細表

中華民國105年度

單位：新臺幣元

前年度決算數	上年度預算數	科 目		本 年 度 預 算 數				說 明
		編 號	名 稱	單 位	數 量	單 價	金 額	
156,100	160,000		合計				160,000	
156,100	160,000	431	服務收入				160,000	較上年度預算數160,000元，無增減。
				人	40	500	20,000	教師甄選報名費收入(收支對列)。
				人	200	700	140,000	暑期游泳訓練班學生費收入(收支對列)。



## 臺北市地方教育發展基金－臺北市立三民國民中學

## 基金來源－財產處分收入明細表

中華民國105年度

單位：新臺幣元

前年度決算數	上年度預算數	科 目		本 年 度 預 算 數				說 明
		編 號	名 稱	單 位	數 量	單 價	金 額	
15,784	45,000		合計				45,000	
15,784	45,000	451	財產處分收入	年	1	45,000	45,000	較上年度預算數45,000元，無增減。 財產報廢變賣收入。

臺北市地方教育發展基金－臺北市立三民國民中學

40501291-19

基金來源－其他財產收入明細表

中華民國105年度

單位：新臺幣元

前年度決算數	上年度預算數	科 目		本 年 度 預 算 數				說 明
		編 號	名 稱	單 位	數 量	單 價	金 額	
2,430,262	2,089,070		合計				2,080,000	
2,430,262	2,089,070	45Y	其他財產收入				2,080,000	較上年度預算數2,089,070元，減少9,070元。
				月	12	170,000	2,040,000	活動中心、網球場等場地出借費收入(收支對列)。
				年	1	40,000	40,000	教職員工停車收入。

## 臺北市地方教育發展基金－臺北市立三民國民中學

## 基金來源－市庫撥款收入明細表

中華民國105年度

單位：新臺幣元

前年度決算數	上年度預算數	科 目		本 年 度 預 算 數				說 明
		編 號	名 稱	單 位	數 量	單 價	金 額	
191,525,852	146,853,075		合計				146,850,262	
191,525,852	146,853,075	462	市庫撥款收入	年	1	146,850,262	146,850,262	較上年度預算數146,853,075元，減少2,813元。 市府補助款。

臺北市地方教育發展基金－臺北市立三民國民中學

40501291-21

基金來源－受贈收入明細表

中華民國105年度

單位：新臺幣元

前年度決算數	上年度預算數	科 目		本 年 度 預 算 數				說 明
		編 號	名 稱	單 位	數 量	單 價	金 額	
4,406	4,406		合計				4,406	
4,406	4,406	4YO	受贈收入	年	1	4,406	4,406	較上年度預算數4,406元，無增減。 其他準備金-獎助學金利息收入(收支對列)。

## 臺北市地方教育發展基金－臺北市立三民國民中學

## 基金來源－雜項收入明細表

中華民國105年度

單位：新臺幣元

前年度決算數	上年度預算數	科 目		本 年 度 預 算 數				說 明
		編 號	名 稱	單 位	數 量	單 價	金 額	
123,094	335,641		合計				335,641	
123,094	335,641	4YY	雜項收入				335,641	較上年度預算數335,641元，無增減。
				年	1	1,000	1,000	學生公物損壞賠償。
				年	1	334,641	334,641	工程逾期違約罰款及其他雜項收入。

臺北市地方教育發展基金－臺北市立三民國民中學

40501291-23

基金用途－國民教育計畫明細表

中華民國105年度

單位：新臺幣元

前年度決算數	上年度預算數	科 目		本年度預算數				說 明
		編 號	名 稱	單位	數量	單價	金額	
144,154,046	139,326,988		合 計				132,613,076	
131,776,369	126,411,065	1	用人費用				118,712,641	
68,391,990	63,996,000	11	正式員額薪資				61,212,000	較上年度預算數63,996,000元，減少2,784,000元。
68,391,990	63,996,000	113	職員薪金	年	1	56,832,000	61,212,000	
				年	1	4,380,000	4,380,000	教師71人薪金（詳用人費用彙計表）。
3,679,361	712,800	12	聘僱及兼職人員薪資				633,600	教師4人薪金（詳用人費用彙計表）。
3,679,361	712,800	124	兼職人員酬金	節	1,760	360	633,600	較上年度預算數712,800元，減少79,200元。
							633,600	教師代課鐘點費，本校編制教師總人數75人，按9分之1計，編列9人，每人220節，總節數8人*220節=1,760節。
563,292	564,564	13	超時工作報酬				621,364	較上年度預算數564,564元，增加56,800元。
521,612	542,964	131	加班費	年	1	531,864	542,964	不休假出勤加班費。
				人、小時	6x10	185	11,100	一般教學教職員各項業務加班費(班級業務費)。

## 臺北市地方教育發展基金－臺北市立三民國民中學

## 基金用途－國民教育計畫明細表

中華民國105年度

單位：新臺幣元

前年度決算數	上年度預算數	科 目		本年度預算數				說 明
		編 號	名 稱	單位	數量	單價	金額	
41,680	21,600	133	誤餐費	人次	80	80	78,400	一般教學教職員因公外出洽辦公務所需外勤逾時誤餐費(班級業務費)。 活化教學推動、社群及專業成長研習等誤餐費。 國中亮點計畫經費-辦理教師研習及學生活動誤餐費(新增)。 教師甄選相關人員逾時誤餐費(收支對列)。
				人次	100	80	8,000	
				人次	700	80	56,000	
				人次	100	80	8,000	
16,383,615	13,930,100	15	獎金				13,574,100	較上年度預算數13,930,100元，減少356,000元。
7,673,725	5,930,600	151	考績獎金	年	1	5,557,600	5,922,600	依考績法規定核發之獎金。
				年	1	365,000	365,000	依考績法規定核發之獎金。
8,709,890	7,999,500	152	年終獎金	年	1	7,104,000	7,651,500	依規定於年節加發之獎金。
				年	1	547,500	547,500	依規定於年節加發之獎金。
31,924,912	37,074,948	16	退休及卹償金				33,105,108	較上年度預算數37,074,948元，減少3,969,840元。
31,924,912	37,074,948	161	職員退休及離職金				33,105,108	

臺北市地方教育發展基金－臺北市立三民國民中學

40501291-25

基金用途－國民教育計畫明細表

中華民國105年度

單位：新臺幣元

前年度決算數	上年度預算數	科 目		本年度預算數				說 明
		編 號	名 稱	單位	數量	單價	金額	
				年	1	4,884,048	4,884,048	提撥退撫基金。
				年	1	393,120	393,120	提撥退撫基金。
				年	1	27,827,940	27,827,940	退休人員月退休金，59人*39,305元*12月=27,827,940元。
10,833,199	10,132,653	18	福利費				9,566,469	較上年度預算數10,132,653元，減少566,184元。
6,822,658	5,620,896	181	分擔員工保險費				5,518,332	
				年	1	5,117,748	5,117,748	分擔公保、勞保、健保費。
				年	1	400,584	400,584	分擔公保、勞保、健保費。
224,500	320,000	183	傷病醫藥費				320,000	
				人	13	16,000	208,000	健康檢查費用。
				人	32	3,500	112,000	健康檢查費用。
885,528	1,140,300	187	員工通勤交通費				806,400	
				人、月、段	50x10x2	630	630,000	教師上下班交通費。
				人、月、段	20x10x1	630	126,000	教師上下班交通費。
				人、月、段	4x10x2	630	50,400	特殊教育教師上下班交通費。
2,900,513	3,051,457	18Y	其他福利費				2,921,737	
				年	1	224,000	224,000	休假旅遊補助費。
				年	1	16,000	16,000	休假旅遊補助費。
				年	1	381,200	381,200	退休人員子女教育補助費。
				人、年	30x1	6,000	180,000	退休人員三節慰問金。



## 臺北市地方教育發展基金－臺北市立三民國民中學

## 基金用途－國民教育計畫明細表

中華民國105年度

單位：新臺幣元

前年度決算數	上年度預算數	科 目		本年度預算數				說 明
		編 號	名 稱	單位	數量	單價	金額	
				年	1	1,644,567	1,644,567	子女教育補助費。
				年	1	354,250	354,250	喪葬補助費(35,425元*5月*2人)。
				年	1	121,720	121,720	結婚補助費(30,430元*2月*2人)。
7,451,068	7,348,938	2	服務費用				7,693,907	
2,380,608	2,723,490	21	水電費				2,621,624	較上年度預算數2,723,490元，減少101,866元。
1,500,257	1,796,687	212	工作場所電費				1,726,042	
				年	1	1,567,375	1,567,375	班級電費。
				年	1	8,667	8,667	泳訓班室內電費補助款(收支對列)。
				年	1	150,000	150,000	開放學校場地電費(收支對列)。
317,126	386,803	214	工作場所水費				366,382	
				年	1	309,649	309,649	班級水費。
				年	1	6,733	6,733	泳訓班室內水費補助款(收支對列)。
				年	1	50,000	50,000	開放學校場地水費(收支對列)。
563,225	540,000	217	氣體費				529,200	
				年	1	529,200	529,200	游泳池溫水設施瓦斯燃料費。
127,742	71,550	22	郵電費				64,395	較上年度預算數71,550元，減少

臺北市地方教育發展基金－臺北市立三民國民中學

40501291-27

基金用途－國民教育計畫明細表

中華民國105年度

單位：新臺幣元

前年度決算數	上年度預算數	科 目		本年度預算數				說 明
		編 號	名 稱	單位	數量	單價	金額	
12,046	10,454	221	郵費	次	1	9,409	9,409	7,155元。 寄發通知單郵資(班級業務費)。
115,696	61,096	222	電話費	學期	2	27,493	54,986	54,986 辦公所需電話費(班級業務費)。
145,150	98,400	23	旅運費				113,100	較上年度預算數98,400元，增加 14,700元。
54,365	85,250	231	國內旅費	人、天	13x3	1,550	79,050	校外教學隨隊人員出差旅費。
74,000		232	國外旅費	年	1	18,600	18,600	因公市外出差旅費。
2,000	3,100	236	貨物運費	輛	3	8,000	24,000	24,000 國中亮點計畫經費-展演比賽運 輸器材用運輸費(新增)。
14,785	10,050	23Y	其他旅運費	人次	335	30	10,050	10,050 一般教學教職員因公外出洽辦公 務所需公車票費(班級業務費)。
207,223	111,800	24	印刷裝訂與廣告費				165,000	較上年度預算數111,800元，增 加53,200元。
207,223	111,800	241	印刷及裝訂費	次	2	15,000	165,000	30,000 印刷教學用表冊及其他零星報表

## 臺北市地方教育發展基金－臺北市立三民國民中學

## 基金用途－國民教育計畫明細表

中華民國105年度

單位：新臺幣元

前年度決算數	上年度預算數	科 目		本年度預算數				說 明
		編 號	名 稱	單位	數量	單價	金額	
				次	1	5,000	5,000	(班級業務費)。
				年	1	60,000	60,000	身障班印刷文件及教學用簿冊表報。
				式	1	70,000	70,000	印刷活化教學用表冊及其他零星報表等。
2,338,968	2,287,870	25	修理保養及保固費				70,000	國中亮點計畫經費-印刷費含大圖輸出、資料印刷裝訂等(新增)。
							2,314,760	較上年度預算數2,287,870元，增加26,890元。
1,670,514	1,508,750	252	一般房屋修護費				1,525,000	
				班、年	28x1	21,250	595,000	校舍修理水電、校具及其他雜項修理。
				年	1	80,000	80,000	國中亮點計畫經費-球場場地維護費(新增)。
				年	1	850,000	850,000	開放學校場地場地維護費(收支對列)。
278,875	401,270	255	機械及設備修護費				383,160	
				部	160	200	32,000	電腦設備維護費。(電腦專案計畫)
				班、年	28x1	4,970	139,160	游泳池機械及設備修護費。
				次	1	12,000	12,000	泳訓班場地維護費(收支對列)。

臺北市地方教育發展基金－臺北市立三民國民中學

40501291-29

基金用途－國民教育計畫明細表

中華民國105年度

單位：新臺幣元

前年度決算數	上年度預算數	科 目		本年度預算數				說 明
		編 號	名 稱	單 位	數 量	單 價	金 額	
389,579	377,850	257	什項設備修護費	年	1	200,000	200,000	開放學校場地機械設備器材維護費(收支對列)。
				班、年	28x1	3,750	105,000	各項公務設備器材、花木等保養修護。
				次	1	4,600	4,600	身障班設備器材之保養修護。
				年	1	40,000	40,000	國中亮點計畫經費-設備、樂器修繕費用(新增)。
				年	1	257,000	257,000	開放學校場地什項設備器材維護費(收支對列)。
2,412	8,000	26	保險費				8,000	較上年度預算數8,000元，無增減。
2,412	8,000	26Y	其他保險費				8,000	
1,542,565	1,484,028	27	一般服務費	人	200	40	8,000	泳訓班學員保險費(收支對列)。
11,910	34,080	276	佣金、匯費、經理費及手續費				1,513,628	較上年度預算數1,484,028元，增加29,600元。
1,145,400	1,191,640	279	外包費	人、學期	560x2	18	20,160	委託超商代收學雜費手續費。
				人、月	2x10	37,957	759,140	游泳池救生員外包費。

## 臺北市地方教育發展基金－臺北市立三民國民中學

## 基金用途－國民教育計畫明細表

中華民國105年度

單位：新臺幣元

前年度決算數	上年度預算數	科 目		本年度預算數				說 明
		編 號	名 稱	單位	數量	單價	金額	
272,738	151,828	27D	計時與計件人員酬金	年	1	432,500	432,500	開放學校場地校園安全等人力外包費(收支對列)。
				人、月	2x2	1,818	7,272	提撥暑期泳訓班救生員退休金。
				人、月	2x2	28,840	115,360	暑期泳訓班救生員薪津。
				人、年	2x1	7,210	14,420	暑期泳訓班救生員年終獎金。
				人、月	2x2	3,694	14,776	分擔暑期泳訓班救生員勞保及健保費。
112,517	106,480	27F	體育活動費	人、年	71x1	2,000	142,000	文康活動費,本校編列教師71人,每人編列2,000元。
				人、年	4x1	2,000	8,000	文康活動費,本校編列教師4人,每人編列2,000元。
							150,000	
706,400	563,800	28	專業服務費				893,400	較上年度預算數563,800元,增加329,600元。
668,700	495,800	285	講課鐘點、稿費、出席審查及查詢費	節	36	1,600	57,600	分組活動外聘鐘點費。
				節	3	1,600	4,800	身障班外聘講授鐘點費。
				班、月	2x12	600	14,400	身障班教材編輯費。
				節	30	1,600	48,000	活化教學研習外聘講師鐘點費。
							826,200	

臺北市地方教育發展基金－臺北市立三民國民中學

40501291-31

基金用途－國民教育計畫明細表

中華民國105年度

單位：新臺幣元

前年度決算數	上年度預算數	科 目		本年度預算數				說 明
		編 號	名 稱	單位	數量	單價	金額	
				節	60	800	48,000	活化教學研習內聘講師鐘點費。
				人次	4	2,000	8,000	國中亮點計畫經費-專家出席審查費(新增)。
				節	250	1,600	400,000	國中亮點計畫經費-辦理教師研習外聘講師鐘點費(新增)。
				節	6	1,600	9,600	性別平等教育宣導活動(含相關專業研習)外聘鐘點費。
				節	18	800	14,400	教師專業成長內聘講師鐘點費。
				節	20	1,600	32,000	教師專業成長外聘講師鐘點費。
				節	20	800	16,000	內聘冬夏令營教師指導鐘點費。
				節	20	1,200	24,000	外聘冬夏令營活動外聘鐘點費。
				節	17	1,000	17,000	國中人權法治品德教育活動巡迴講座酬勞費。
				節	1	1,200	1,200	課後社團活動費(外聘教師鐘點費)。
				節	18	1,600	28,800	課後社團活動費(外聘教師鐘點費)。
				節	200	500	100,000	泳訓班教練指導鐘點費(收支對列)。
				節	1	2,400	2,400	技職教育、免試及12年國教校園宣導鐘點費。

## 臺北市地方教育發展基金－臺北市立三民國民中學

## 基金用途－國民教育計畫明細表

中華民國105年度

單位：新臺幣元

前年度決算數	上年度預算數	科 目		本年度預算數				說 明
		編 號	名 稱	單位	數量	單價	金額	
36,600	20,000	287	委託檢驗(定)試驗認證費	次	1	15,200	15,200	建物公共安全檢查簽證及申報費、消防安全檢測費(班級業務費)。
500	12,000	289	試務甄選費	年	1	12,000	12,000	教師甄選試務費用(收支對列)。
	36,000	28A	電子計算機軟體服務費	批	1	40,000	40,000	國中亮點計畫經費-平板電腦應用軟體(新增)。
600		28Y	其他					
1,058,633	1,256,979	3	材料及用品費				1,853,522	
561,098	454,934	31	使用材料費				461,600	較上年度預算數454,934元，增加6,666元。
561,098	454,934	315	設備零件	次	1	8,000	8,000	身障班教學用具(特教班教學材料費)。
				年	1	80,000	80,000	電腦耗材(電腦專案計畫)。
				套	200	1,000	200,000	課桌椅(新增)。
				組	1	9,000	9,000	拳擊練習器(新增)。

臺北市地方教育發展基金－臺北市立三民國民中學

40501291-33

基金用途－國民教育計畫明細表

中華民國105年度

單位：新臺幣元

前年度決算數	上年度預算數	科 目		本年度預算數				說 明
		編 號	名 稱	單位	數量	單價	金額	
497,535	802,045	32	用品消耗	班、年	7x1	6,300	44,100	電腦設備維護及管理費。
				年	1	20,000	20,000	活化教學用具之購置等。
				年	1	100,500	100,500	開放學校場地器材之購置(收支對列)。
67,415	108,640	321	辦公(事務)用品				1,391,922	較上年度預算數802,045元，增加589,877元。
				學期	2	9,200	18,400	教學用文具紙張簿冊(班級業務費)。
				次	1	3,640	3,640	身障班教學用文具紙張簿冊(特教班教學材料費)。
				年	1	50,000	50,000	活化教學用文具紙張簿冊等。
				年	1	600,000	600,000	國中亮點計畫經費
				年	1	3,600	3,600	教師專業成長文具用品等。
116,636	90,655	322	報章什誌				108,222	
				次	1	6,000	6,000	身障班教學圖書(特教班教學材料費)。
				批	1	36,222	36,222	圖書(新增)。
				年	1	16,000	16,000	活化教學用圖書等。
				批	1	50,000	50,000	國中亮點計畫經費-實體書及電子書(新增)。



## 臺北市地方教育發展基金－臺北市立三民國民中學

## 基金用途－國民教育計畫明細表

中華民國105年度

單位：新臺幣元

前年度決算數	上年度預算數	科 目		本年度預算數				說 明
		編 號	名 稱	單位	數量	單價	金額	
6,341	5,270	328	醫療用品(非醫療院所使用)				5,000	
				學期	2	2,500	5,000	健康中心藥品。
307,143	597,480	32Y	其他				603,060	
				團	1	8,000	8,000	童軍教育活動材料等。
				班、年	31x1	550	17,050	專用垃圾袋費用(班級業務費)。
				班、年	31x1	550	17,050	消毒水及衛生清潔用品(班級業務費)。
				班、年	28x1	13,820	386,960	教學用實驗器材、體育衛生器材、指導活動資料製作、音樂零星器材、配件、工藝、家事材料、童軍用材料及其他材料等(普通班教學材料費)。
				次	1	10,000	10,000	身障班所需教學用品等費用(特教班教學材料費)。
				年	1	62,000	62,000	運動會錦旗、比賽用球及其他相關雜項支出等。
				年	1	30,000	30,000	活化教學課程材料等。
				年	1	67,000	67,000	國中亮點計畫經費-教學用材料(新增)。
				年	1	400	400	性別平等教育宣導活動(含相關專業研習)雜支等。

臺北市地方教育發展基金－臺北市立三民國民中學

40501291-35

基金用途－國民教育計畫明細表

中華民國105年度

單位：新臺幣元

前年度決算數	上年度預算數	科 目		本年度預算數				說 明
		編 號	名 稱	單 位	數 量	單 價	金 額	
				班	20	230	4,600	泳訓班消毒劑(收支對列)。
2,148,096	2,299,200	4	租金、償債與利息				2,424,000	
2,143,296	2,299,200	44	交通及運輸設備租金				2,419,200	較上年度預算數2,299,200元，增加120,000元。
2,143,296	2,299,200	442	車租				2,419,200	
				年	1	2,299,200	2,299,200	學生免費通學專車車租。
				年	1	120,000	120,000	國中亮點計畫經費-辦理教師增能研習參訪活動、展演比賽及學生校外體驗課程等(新增)。
4,800		45	什項設備租金				4,800	新增項目
4,800		451	什項設備租金				4,800	
				月	12	400	4,800	電錶月租費(班級業務費)(新增)。
3,750		6	稅捐及規費(強制費)					
3,750		66	規費					
3,750		661	行政規費與強制費					
1,535,040	1,812,406	7	會費、捐助、補助、分攤、照護、救濟與交流活動費				1,600,406	
71,404	66,406	72	捐助、補助與獎助				60,406	較上年度預算數66,406元，減少6,000元。

## 臺北市地方教育發展基金－臺北市立三民國民中學

## 基金用途－國民教育計畫明細表

中華民國105年度

單位：新臺幣元

前年度決算數	上年度預算數	科 目		本年度預算數				說 明
		編 號	名 稱	單位	數量	單價	金額	
71,404	66,406	726	獎助學員生給與	年	1	4,406	60,406	清寒生獎助學金(其他準備金-獎助學金利息)(收支對列)。
				班、學期	28x2	1,000	4,406	
1,463,636	1,746,000	74	補貼(償)、獎勵、慰問、照護與救濟				56,000	優秀學生獎學金。
1,463,636	1,746,000	74Y	其他	人、日	140x200	55	1,540,000	較上年度預算數1,746,000元，減少206,000元。
181,090	198,400	9	其他				1,540,000	清寒學生餐費補助。
181,090	198,400	91	其他支出				328,600	較上年度預算數198,400元，增加130,200元。
181,090	198,400	91Y	其他	年	1	50,000	328,600	輔導活動費(含專家學者出席、輔導刊物、適性評量測驗、相關輔導活動之宣導等)。
				人、學期	700x2	50	70,000	班級自治費。
				人、節、次	3x40x10	63	75,600	執行學生路隊安全導護費。
				年	1	130,000	130,000	國中亮點計畫經費-學生活動費等(新增)。
				次	1	2,490	2,490	國中人權法治品德教育活動有獎徵答獎品費。

臺北市地方教育發展基金－臺北市立三民國民中學

40501291-37

基金用途－國民教育計畫明細表

中華民國105年度

單位：新臺幣元

前年度決算數	上年度預算數	科 目		本年度預算數				說 明
		編 號	名 稱	單位	數量	單價	金額	
				次	17	30	510	國中人權法治品德教育活動巡迴講座講師車馬費補助。

## 臺北市地方教育發展基金－臺北市立三民國民中學

## 基金用途－一般行政管理計畫明細表

中華民國105年度

單位：新臺幣元

前年度決算數	上年度預算數	科 目		本年度預算數				說 明
		編 號	名 稱	單位	數量	單價	金額	
22,762,390	20,303,591		合 計				20,273,033	
21,324,192	18,146,066	1	用人費用				18,169,874	
13,006,856	11,916,000	11	正式員額薪資				11,916,000	較上年度預算數11,916,000元，無增減。
11,944,120	11,208,000	113	職員薪金	年	1	11,208,000	11,208,000	職員17人薪金（詳用人費用彙計表）。
1,038,640	708,000	114	工員工資	年	1	708,000	708,000	工員2人工資（詳用人費用彙計表）。
24,096		115	警餉					
449,072	542,758	13	超時工作報酬				542,758	較上年度預算數542,758元，無增減。
449,072	542,758	131	加班費	年	1	501,133	501,133	不休假出勤加班費。
				人、小時	5x45	185	41,625	校園安全校內同仁例假日人力支援。
3,405,294	3,003,300	15	獎金				3,003,300	較上年度預算數3,003,300元，無增減。
1,709,073	1,513,800	151	考績獎金	年	1	1,513,800	1,513,800	依考績法規定核發之獎金。

臺北市地方教育發展基金－臺北市立三民國民中學

40501291-39

基金用途－一般行政管理計畫明細表

中華民國105年度

單位：新臺幣元

前年度決算數	上年度預算數	科 目		本年度預算數				說 明
		編 號	名 稱	單位	數量	單價	金額	
1,696,221	1,489,500	152	年終獎金	年	1	1,489,500	1,489,500	依規定於年節加發之獎金。
2,677,494	1,018,200	16	退休及卹償金				1,018,200	較上年度預算數1,018,200元，無增減。
1,056,022	982,800	161	職員退休及離職金	年	1	982,800	982,800	提撥退撫基金。
1,621,472	35,400	162	工員退休及離職金	年	1	35,400	35,400	提撥勞工退休準備金。
1,785,476	1,665,808	18	福利費				1,689,616	較上年度預算數1,665,808元，增加23,808元。
1,243,487	1,074,528	181	分擔員工保險費	年	1	1,098,336	1,098,336	分擔公保、勞保、健保費。
228,244	287,280	187	員工通勤交通費	人、月、段	19x12x2	630	287,280	職員及技工、工友上下班交通費。
313,745	304,000	18Y	其他福利費	年	1	304,000	304,000	休假旅遊補助費。
1,107,947	1,715,470	2	服務費用				1,688,224	
12,000	16,000	22	郵電費				14,400	較上年度預算數16,000元，減少1,600元。
12,000	16,000	222	電話費				14,400	

## 臺北市地方教育發展基金－臺北市立三民國民中學

## 基金用途－一般行政管理計畫明細表

中華民國105年度

單位：新臺幣元

前年度決算數	上年度預算數	科 目		本年度預算數				說 明
		編 號	名 稱	單位	數量	單價	金額	
789,547	1,295,070	27	一般服務費	年	1	14,400	14,400	校園安全保全專線電話費用等。 較上年度預算數1,295,070元，減少25,646元。
							1,269,424	
764,137	1,272,080	279	外包費				1,231,424	校警勞務外包費。 消化超額職工(技工、工友)業務外包費。
				人、月	2x12	42,976	1,031,424	
				人、年	5x1	40,000	200,000	
25,410	22,990	27F	體育活動費				38,000	文康活動費,本校編列職員17人,工員2人,合計19人,每人編列2,000元。
				人、年	19x1	2,000	38,000	
208,000	306,000	28	專業服務費				306,000	較上年度預算數306,000元，無增減。
4,000		288	委託考選訓練費					
204,000	306,000	28Y	其他				306,000	
				年	1	306,000	306,000	校園安全機械定點、機動巡邏等保全費用。
98,400	98,400	29	公共關係費				98,400	較上年度預算數98,400元，無增減。
98,400	98,400	291	公共關係費				98,400	校長特別費。
				月	12	8,200	98,400	

臺北市地方教育發展基金－臺北市立三民國民中學

40501291-41

基金用途－一般行政管理計畫明細表

中華民國105年度

單位：新臺幣元

前年度決算數	上年度預算數	科 目		本年度預算數				說 明
		編 號	名 稱	單位	數量	單價	金額	
330,251	442,055	3	材料及用品費				414,935	較上年度預算數442,055元，減少27,120元。
330,251	442,055	32	用品消耗				414,935	
326,951	385,680	321	辦公(事務)用品	年	1	358,560	358,560	
3,300	56,375	322	報章什誌				56,375	統籌業務費計算如下：普通班28班，1,290元*15班*12月=232,200元，810元*13班*12月=126,360元，以上合計358,560元。
		32Y	其他	年	1	56,375	56,375	
								校園安全保全卡換發及保全點安換等費用。



## 臺北市地方教育發展基金－臺北市立三民國民中學

## 基金用途－建築及設備計畫明細表

中華民國105年度

單位：新臺幣元

前年度決算數	上年度預算數	科目		本年度預算數				說明
		編號	名稱	單位	數量	單價	金額	
21,805,413	3,834,576		合計				9,086,998	
21,805,413	3,834,576	5	購建固定資產、無形資產及非理財目的之長期投資				9,086,998	
1,257,478	1,138,711	51	購置固定資產				5,340,078	
1,257,478	1,138,711		一般建築及設備計畫				5,340,078	新增。
			校園網路及監視系統改善工程				1,291,500	
		514	購置機械及設備				893,500	
				臺	6	48,000	288,000	邊際網路交換器(48埠10/100/1000Base-T.含安裝測試)。
				臺	2	70,000	140,000	監視主機(16阜以上、含測試、整合、安裝及配線)。
				臺	17	9,500	161,500	攝影機(含紅外線、支架、測試、整合、安裝及配線)。
				臺	1	50,000	50,000	60迴路影像接收主機(含安裝測試)。
				臺	1	98,000	98,000	圖控管理主機(含安裝測試)。

臺北市地方教育發展基金－臺北市立三民國民中學

40501291-43

基金用途－建築及設備計畫明細表

中華民國105年度

單位：新臺幣元

前年度決算數	上年度預算數	科 目		本年度預算數				說 明	
		編 號	名 稱	單位	數量	單價	金額		
		516	購置什項設備	臺	1	60,000	60,000	不斷電系統(含安裝測試)。	
				臺	4	24,000	96,000	有網管供電(PoE)交換器( 24埠 10/100/1000Base-T.含安裝測試)。	
								398,000	
				式	1	98,000	98,000	機櫃(落地形含吊掛及電源佈放)。	
		514	國中亮點 購置機械及 設備	臺	2	150,000	300,000	骨幹核心網路交換器(24埠 10/100/1000Base-T + 4埠10G SF. 含測試安裝)。	
								2,315,000	
				式	1	150,000	150,000	國中亮點計畫經費-戶外數位看板(新增)。	
				臺	40	20,000	800,000	國中亮點計畫經費-平板電腦及 周邊設備(新增)。	
				臺	1	175,000	175,000	國中亮點計畫經費-觸控廣告機(新增)。	
				式	1	150,000	150,000	國中亮點計畫經費-單槍、投影 幕(新增)。	

## 臺北市地方教育發展基金－臺北市立三民國民中學

## 基金用途－建築及設備計畫明細表

中華民國105年度

單位：新臺幣元

前年度決算數	上年度預算數	科 目		本年度預算數				說 明
		編 號	名 稱	單位	數量	單價	金額	
		515	購置交通及運輸設備	臺	1	150,000	150,000	國中亮點計畫經費-音響設備(新增)。
		516	購置什項設備	組	1	30,000	30,000	國中亮點計畫經費-傳統藝術表演用獅子(新增)。
				個	5	12,000	60,000	國中亮點計畫經費-傳統藝術表演用大鼓(新增)。
				批	1	800,000	800,000	國中亮點計畫經費-薩克斯風、豎笛、長笛、定音鼓等樂器(新增)。
231,000	64,600		班級設備				107,578	
		514	購置機械及設備	臺	1	17,900	17,900	新購類單眼相機，2000萬以上畫素(教學組)。
				臺	1	11,000	11,000	新購電動訂書機(平訂70張以上)(訓育組)。
96,500		515	購置交通及運輸設備					

臺北市地方教育發展基金－臺北市立三民國民中學

40501291-45

基金用途－建築及設備計畫明細表

中華民國105年度

單位：新臺幣元

前年度決算數	上年度預算數	科 目		本年度預算數				說 明
		編 號	名 稱	單位	數量	單價	金額	
134,500	64,600	516	購置什項設備	臺	1	10,858	10,858	新購冰箱，226L以上(健康中心)。 新購大滾輪排球柱(體育組)。 新購實驗桌，90*210cm以上耐酸鹼(設備組)。
				組	1	27,500	27,500	
				張	1	40,320	40,320	
			學校設備				123,000	
		514	購置機械及設備	臺	6	20,500	123,000	汰舊換新單槍投影機。
			特殊班設備				32,000	
		514	購置機械及設備	組	1	32,000	32,000	新購電子白板含滑軌施工(特教組)。
1,026,478	1,074,111		資訊設備				1,471,000	
1,026,478	1,074,111	514	購置機械及設備	年	1	160,000	160,000	汰舊換新電腦周邊設備及零組件(資訊組)(電腦專案計畫)。

## 臺北市地方教育發展基金－臺北市立三民國民中學

## 基金用途－建築及設備計畫明細表

中華民國105年度

單位：新臺幣元

前年度決算數	上年度預算數	科 目		本年度預算數				說 明
		編 號	名 稱	單位	數量	單價	金額	
				部	57	23,000	1,311,000	汰舊換新個人電腦(資訊組)(電腦專案計畫)。
36,000		52	購置無形資產				36,000	
36,000			一般建築及設備計畫				36,000	新增。
36,000			資訊設備				36,000	
36,000		521	購置電腦軟體				36,000	
				年	1	36,000	36,000	教學用套裝軟體(電腦專案計畫)。
20,511,935	2,695,865	58	遞延支出(臺北市地方教育發展基金及臺北市臺北都會區捷運固定資產重置基金專用)				3,710,920	
			一般建築及設備計畫				3,710,920	新增。
			校園網路及監視系統改善工程				2,734,395	
		581	遞延修繕房屋建築支出				2,734,395	

臺北市地方教育發展基金－臺北市立三民國民中學

40501291-47

基金用途－建築及設備計畫明細表

中華民國105年度

單位：新臺幣元

前年度決算數	上年度預算數	科 目		本年度預算數				說 明
		編 號	名 稱	單位	數量	單價	金額	
							2,466,250	一、施工費
				式	1	350,000	350,000	鋁製密閉式線槽。
				式	1	236,150	236,150	光纖骨幹佈放工程。
				臺	1	320,000	320,000	防火牆暨資安防護系統(含安裝測試)。
				組	1	50,000	50,000	避雷突波保護裝置(含安裝測試)。
				組	1	15,000	15,000	KVM切換器(含安裝、測試)。
				式	1	90,000	90,000	安裝架設及整合、配線含線材。
				式	1	492,100	492,100	主機房隔間及電力空調系統工程。
				式	1	803,000	803,000	Cat.6 UTP水平佈放工程。
				批	1	110,000	110,000	光纖模組(單模及多模光纖模組含安裝測試)。
				式	1	218,820	218,820	二、委託技術服務費(總包價法)。
				式	1	49,325	49,325	三、工程管理費(按施工費2%提列)。
			逸仙樓及民權樓遮陽設施改善				976,525	

## 臺北市地方教育發展基金－臺北市立三民國民中學

## 基金用途－建築及設備計畫明細表

中華民國105年度

單位：新臺幣元

前年度決算數	上年度預算數	科 目		本年度預算數				說 明
		編 號	名 稱	單位	數量	單價	金額	
		581	遞延修繕房屋建築支出				976,525	
				公尺	120	2,480	297,600	一、施工費 逸仙樓窗簾。
				公尺	248	2,480	615,040	民權樓窗簾。
				式	1	45,632	45,632	二、委託技術服務費(總包價法)。
				式	1	18,253	18,253	三、工程管理費(按施工費2%提列)。
20,511,935	2,695,865		校園整修工程					
20,413,935	2,695,865	581	遞延修繕房屋建築支出					
98,000		582	其他遞延支出					

臺北市地方教育發展基金－臺北市立三民國民中學

40501291-49

預計平衡表

中華民國105年12月31日

單位：新臺幣元

103年(前年)12月31日		科 目		105年12月31日		104年(上年)12月31日				比較 增減(-)
決 算 數		編 號	名 稱	預 計 數		預 計 數	調 整 數(±)	調 整 後 預 計 數		
金 額	%			金 額	%			金 額	%	
7,534,882,766	100.00		資產合計	7,508,407,005	100.00	6,642,713,873	878,190,930	7,520,904,803	100.00	-12,497,798
7,534,882,766	100.00	1	資產	7,508,407,005	100.00	6,642,713,873	878,190,930	7,520,904,803	100.00	-12,497,798
30,529,349	0.41	11	流動資產	4,053,588	0.05	4,097,335	12,454,051	16,551,386	0.22	-12,497,798
30,529,349	0.41	111	現金	4,053,588	0.05	4,097,335	12,454,051	16,551,386	0.22	-12,497,798
30,529,349	0.41	1112	銀行存款	4,053,588	0.05	4,097,335	12,454,051	16,551,386	0.22	-12,497,798
906,226	0.01	12	投資、長期應收款項、貸墊款及準備金	906,226	0.02	1,334,914	-428,688	906,226	0.01	
906,226	0.01	124	準備金	906,226	0.02	1,334,914	-428,688	906,226	0.01	
20,584	0.00	1241	退休及離職準備金	20,584	0.01	82,692	-62,108	20,584	0.00	
885,642	0.01	124Y	其他準備金	885,642	0.01	1,252,222	-366,580	885,642	0.01	
7,503,447,191	99.58	13	其他資產	7,503,447,191	99.93	6,637,281,624	866,165,567	7,503,447,191	99.77	
7,503,447,191	99.58	131	什項資產	7,503,447,191	99.93	6,637,281,624	866,165,567	7,503,447,191	99.77	
7,503,447,191	99.58	1316	代管資產	7,503,447,191	99.93	6,637,281,624	866,165,567	7,503,447,191	99.77	
7,534,882,766	100.00		負債及基金餘額合計	7,508,407,005	100.00	6,642,713,873	878,190,930	7,520,904,803	100.00	-12,497,798
7,507,352,574	99.63	2	負債	7,507,352,574	99.99	6,641,361,973	865,990,601	7,507,352,574	99.82	
2,421,242	0.03	21	流動負債	2,421,242	0.04	2,385,034	36,208	2,421,242	0.03	
2,421,242	0.03	212	應付款項	2,421,242	0.04	2,385,034	36,208	2,421,242	0.03	
2,415,242	0.03	2123	應付代收款	2,415,242	0.03	2,385,034	30,208	2,415,242	0.03	
6,000	0.00	212Y	其他應付款	6,000	0.01		6,000	6,000	0.00	
7,504,931,332	99.60	22	其他負債	7,504,931,332	99.95	6,638,976,939	865,954,393	7,504,931,332	99.79	
7,504,931,332	99.60	221	什項負債	7,504,931,332	99.95	6,638,976,939	865,954,393	7,504,931,332	99.79	
1,463,557	0.02	2211	存入保證金	1,463,557	0.02	1,611,395	-147,838	1,463,557	0.02	
20,584	0.00	2213	應付退休及離職金	20,584	0.00	82,692	-62,108	20,584	0.00	
7,503,447,191	99.58	2214	應付代管資產	7,503,447,191	99.93	6,637,281,624	866,165,567	7,503,447,191	99.77	
		2215	暫收及待結轉帳項			1,228	-1,228			



## 臺北市地方教育發展基金－臺北市立三民國民中學

## 預計平衡表

中華民國105年12月31日

單位：新臺幣元

103年(前年)12月31日		科 目		105年12月31日		104年(上年)12月31日				比較 增減(-)
決 算 數		編 號	名 稱	預 計 數		預 計 數	調 整 數(±)	調 整 後 預 計 數		
金 額	%			金 額	%			金 額	%	
27,530,192	0.37	3	基金餘額	1,054,431	0.01	1,351,900	12,200,329	13,552,229	0.18	-12,497,798
27,530,192	0.37	31	基金餘額	1,054,431	0.01	1,351,900	12,200,329	13,552,229	0.18	-12,497,798
27,530,192	0.37	311	基金餘額	1,054,431	0.01	1,351,900	12,200,329	13,552,229	0.18	-12,497,798
27,530,192	0.37	3111	累積餘額	1,054,431	0.01	1,351,900	12,200,329	13,552,229	0.18	-12,497,798

註：1.信託代理與保證資產(負債)前年度決算數709,862元，上年度調整後預計數709,862元，本年度預計數709,862元。

2.或有資產負債0元。

3.本基金自93年度起，本固定項目分開原則，將屬長期固定帳項，包括固定資產56,151,187元、無形資產144,657元及長期債務0元等，另立帳類管理，未納入本表。

臺北市地方教育發展基金－臺北市立三民國民中學

40501291-51

各項費用彙計表

中華民國105年度

單位：新臺幣元

前年度 決算數	上年度 預算數	計畫別 用途別科目	合計	計畫別			
				國民教育計畫	一般行政管理計畫	建築及設備計畫	
188,721,849	163,465,155	合計	161,973,107	132,613,076	20,273,033	9,086,998	
153,100,561	144,557,131	用人費用	136,882,515	118,712,641	18,169,874		
81,398,846	75,912,000	正式員額薪資	73,128,000	61,212,000	11,916,000		
80,336,110	75,204,000	職員薪金	72,420,000	61,212,000	11,208,000		
1,038,640	708,000	工員工資	708,000		708,000		
24,096		警餉					
3,679,361	712,800	聘僱及兼職人員薪資	633,600	633,600			
3,679,361	712,800	兼職人員酬金	633,600	633,600			
1,012,364	1,107,322	超時工作報酬	1,164,122	621,364	542,758		
970,684	1,085,722	加班費	1,085,722	542,964	542,758		
41,680	21,600	誤餐費	78,400	78,400			
19,788,909	16,933,400	獎金	16,577,400	13,574,100	3,003,300		
9,382,798	7,444,400	考績獎金	7,436,400	5,922,600	1,513,800		
10,406,111	9,489,000	年終獎金	9,141,000	7,651,500	1,489,500		
34,602,406	38,093,148	退休及卹償金	34,123,308	33,105,108	1,018,200		
32,980,934	38,057,748	職員退休及離職金	34,087,908	33,105,108	982,800		
1,621,472	35,400	工員退休及離職金	35,400		35,400		
12,618,675	11,798,461	福利費	11,256,085	9,566,469	1,689,616		

## 臺北市地方教育發展基金－臺北市立三民國民中學

## 各項費用彙計表

中華民國105年度

單位：新臺幣元

前年度 決算數	上年度 預算數	計畫別	合計	國民教育計畫	一般行政管理計畫	建築及設備計畫	
		用途別科目					
8,066,145	6,695,424	分擔員工保險費	6,616,668	5,518,332	1,098,336		
224,500	320,000	傷病醫藥費	320,000	320,000			
1,113,772	1,427,580	員工通勤交通費	1,093,680	806,400	287,280		
3,214,258	3,355,457	其他福利費	3,225,737	2,921,737	304,000		
8,559,015	9,064,408	服務費用	9,382,131	7,693,907	1,688,224		
2,380,608	2,723,490	水電費	2,621,624	2,621,624			
1,500,257	1,796,687	工作場所電費	1,726,042	1,726,042			
317,126	386,803	工作場所水費	366,382	366,382			
563,225	540,000	氣體費	529,200	529,200			
139,742	87,550	郵電費	78,795	64,395	14,400		
12,046	10,454	郵費	9,409	9,409			
127,696	77,096	電話費	69,386	54,986	14,400		
145,150	98,400	旅運費	113,100	113,100			
54,365	85,250	國內旅費	79,050	79,050			
74,000		國外旅費					
2,000	3,100	貨物運費	24,000	24,000			
14,785	10,050	其他旅運費	10,050	10,050			
207,223	111,800	印刷裝訂與廣告費	165,000	165,000			

臺北市地方教育發展基金－臺北市立三民國民中學

40501291-53

各項費用彙計表

中華民國105年度

單位：新臺幣元

前年度 決算數	上年度 預算數	計畫別 用途別科目	合計	計畫別		
				國民教育計畫	一般行政管理計畫	建築及設備計畫
207,223	111,800	印刷及裝訂費	165,000	165,000		
2,338,968	2,287,870	修理保養及保固費	2,314,760	2,314,760		
1,670,514	1,508,750	一般房屋修護費	1,525,000	1,525,000		
278,875	401,270	機械及設備修護費	383,160	383,160		
389,579	377,850	什項設備修護費	406,600	406,600		
2,412	8,000	保險費	8,000	8,000		
2,412	8,000	其他保險費	8,000	8,000		
2,332,112	2,779,098	一般服務費	2,783,052	1,513,628	1,269,424	
11,910	34,080	佣金、匯費、經理費及手續費	20,160	20,160		
1,909,537	2,463,720	外包費	2,423,064	1,191,640	1,231,424	
272,738	151,828	計時與計件人員酬金	151,828	151,828		
137,927	129,470	體育活動費	188,000	150,000	38,000	
914,400	869,800	專業服務費	1,199,400	893,400	306,000	
668,700	495,800	講課鐘點、稿費、出席審查及查詢費	826,200	826,200		
36,600	20,000	委託檢驗(定)試驗認證費	15,200	15,200		
4,000		委託考選訓練費				
500	12,000	試務甄選費	12,000	12,000		
	36,000	電子計算機軟體服務費	40,000	40,000		

## 臺北市地方教育發展基金－臺北市立三民國民中學

## 各項費用彙計表

中華民國105年度

單位：新臺幣元

前年度 決算數	上年度 預算數	計畫別		合計	國民教育計畫	一般行政管理計畫	建築及設備計畫
		用途別科目					
204,600	306,000	其他		306,000		306,000	
98,400	98,400	公共關係費		98,400		98,400	
98,400	98,400	公共關係費		98,400		98,400	
1,388,884	1,699,034	材料及用品費		2,268,457	1,853,522	414,935	
561,098	454,934	使用材料費		461,600	461,600		
561,098	454,934	設備零件		461,600	461,600		
827,786	1,244,100	用品消耗		1,806,857	1,391,922	414,935	
394,366	494,320	辦公(事務)用品		1,034,200	675,640	358,560	
119,936	90,655	報章什誌		108,222	108,222		
6,341	5,270	醫療用品(非醫療院所使用)		5,000	5,000		
307,143	653,855	其他		659,435	603,060	56,375	
2,148,096	2,299,200	租金、償債與利息		2,424,000	2,424,000		
2,143,296	2,299,200	交通及運輸設備租金		2,419,200	2,419,200		
2,143,296	2,299,200	車租		2,419,200	2,419,200		
4,800		什項設備租金		4,800	4,800		
4,800		什項設備租金		4,800	4,800		
21,805,413	3,834,576	購建固定資產、無形資產及非理財目的之長期投資		9,086,998			9,086,998
1,257,478	1,138,711	購置固定資產		5,340,078			5,340,078

臺北市地方教育發展基金－臺北市立三民國民中學

40501291-55

各項費用彙計表

中華民國105年度

單位：新臺幣元

前年度 決算數	上年度 預算數	計畫別 用途別科目	合計	計畫別		
				國民教育計畫	一般行政管理計畫	建築及設備計畫
1,026,478	1,074,111	購置機械及設備	3,823,400			3,823,400
96,500		購置交通及運輸設備	150,000			150,000
134,500	64,600	購置什項設備	1,366,678			1,366,678
36,000		購置無形資產	36,000			36,000
36,000		購置電腦軟體	36,000			36,000
20,511,935	2,695,865	遞延支出(臺北市地方教育發展基金及臺北市臺北都會區捷運固定資產重置基金專用)	3,710,920			3,710,920
20,413,935	2,695,865	遞延修繕房屋建築支出	3,710,920			3,710,920
98,000		其他遞延支出				
3,750		稅捐及規費(強制費)				
3,750		規費				
3,750		行政規費與強制費				
1,535,040	1,812,406	會費、捐助、補助、分攤、照護、救濟與交流活動費	1,600,406	1,600,406		
71,404	66,406	捐助、補助與獎助	60,406	60,406		
71,404	66,406	獎助學員生給與	60,406	60,406		
1,463,636	1,746,000	補貼(償)、獎勵、慰問、照護與救濟	1,540,000	1,540,000		
1,463,636	1,746,000	其他	1,540,000	1,540,000		

# 臺北市地方教育發展基金－臺北市立三民國民中學

## 各項費用彙計表

中華民國105年度

單位：新臺幣元

前年度 決算數	上年度 預算數	計畫別		合計	國民教育計畫	一般行政管理計畫	建築及設備計畫
		用途別科目					
181,090	198,400	其他		328,600	328,600		
181,090	198,400	其他支出		328,600	328,600		
181,090	198,400	其他		328,600	328,600		

臺北市地方教育發展基金－臺北市立三民國民中學

40501291-57

員工人數彙計表

中華民國105年度

單位：人

計畫及項目	本年度預算數	上年度預算數	本年度增減數	增減原因
合計	94	98	-4	
國民教育計畫部分	75	79	-4	
正式職員	75	79	-4	
一般行政管理計畫部分	19	19		
正式職員	17	17		
正式工員	2	2		

註：1.本表不包含臨時工員人數。

2.本表臨時職員係指奉准有案之約聘僱人員。





彙計表

105年度

單位：新臺幣元

其他獎金	退休及卹償金		資遣費	福 利 費					提繳費
	退休金	卹償金		分擔保險費	傷病醫藥費	提撥福利金	員工通勤交通費	其他福利費	
	34,123,308			6,616,668	320,000		1,093,680	3,225,737	
	33,105,108			5,518,332	320,000		806,400	2,921,737	
	33,105,108			5,518,332	320,000		806,400	2,921,737	
	1,018,200			1,098,336			287,280	304,000	

## 用人費用

中華民國

計畫及項目	合計	正式員額薪資	聘僱及兼職 人員薪資	超時工作報酬	津貼	獎金		
						年終獎金	績效獎金	考績獎金
年終獎金	1,489,500					1,489,500		
職員退休及離職金	982,800							
工員退休及離職金	35,400							
分擔員工保險費	1,098,336							
員工通勤交通費	287,280							
其他福利費	304,000							

註：本表不包含臨時工員薪津。



臺北市地方教育發展基金－臺北市立三民國民中學單位（或計畫）成本分析表

中華民國105年度

單位：新臺幣元

計畫別	單位	單位成本	數量	預算數	說明
合計				161,973,107	
國民教育計畫				132,613,076	
一般行政管理計畫				20,273,033	
建築及設備計畫				9,086,998	

臺北市地方教育發展基金－臺北市立三民國民中學

40501291-63

5年來主要業務計畫分析表

中華民國105年度

單位：新臺幣元

年 度 及 項 目	單 位	數 量	單位成本或 平均利(費)率	金 額	說 明
(本)年度預算數				132,613,076	
國民教育計畫				132,613,076	
(上)年度預算數				139,326,988	
國民教育計畫				139,326,988	
(前)年度決算數				144,154,046	
國民教育計畫				144,154,046	
(102)年度決算數				142,751,883	
國民教育計畫				142,751,883	
(101)年度決算數				147,995,223	
國民教育計畫				147,995,223	

## 臺北市地方教育發展基金－臺北市立三民國民中學

## 固定項目明細表

中華民國105年度

單位：新臺幣元

項 目	期初餘額	本年度增加	本年度減少	期末餘額	說 明
資產	50,919,766	5,376,078		56,295,844	
土地改良物	3,669,000			3,669,000	
房屋及建築	822,941			822,941	
機械及設備	28,872,646	3,823,400		32,696,046	
交通及運輸設備	2,022,416	150,000		2,172,416	
什項設備	15,424,106	1,366,678		16,790,784	
電腦軟體	108,657	36,000		144,657	

註：92年度以前已提列折舊395,324元(包括機械及設備累計折舊322,874元，交通及運輸設備累計折舊19,255元，雜項設備累計折舊53,195元)及已攤銷費用0元，自93年度起，本固定項目分開原則，將屬長期固定帳另立帳類管理(不再提列折舊及攤銷)。