

中華民國 108 年度 4-0501292

臺北市總預算

臺北市政府教育局主管

臺北市地方教育發展基金

臺北市立內湖國民中學附屬單位預算之分預算

(特別收入基金)

臺北市立內湖國民中學編

臺北市地方教育發展基金－臺北市立內湖國民中學

目次

中華民國108年度

一、財務摘要	第 1 頁
二、業務計畫及預算概要	第 3 -11 頁
三、預算主要表	
(一) 基金來源、用途及餘絀預計表	第 13 頁
(二) 現金流量預計表	第 14 頁
四、預算明細表	
(一) 基金來源－服務收入明細表	第 15 頁
(二) 基金來源－財產處分收入明細表	第 16 頁
(三) 基金來源－其他財產收入明細表	第 17 頁
(四) 基金來源－公庫撥款收入明細表	第 18 頁
(五) 基金來源－受贈收入明細表	第 19 頁
(六) 基金來源－雜項收入明細表	第 20 頁
(七) 基金用途－國民教育計畫明細表	第 21 -32 頁
(八) 基金用途－一般行政管理計畫明細表	第 33 -35 頁
(九) 基金用途－建築及設備計畫明細表	第 36 -39 頁
五、預算參考表	
(一) 預計平衡表	第 41 頁
(二) 各項費用彙計表	第 42 -49 頁
(三) 員工人數彙計表	第 50 頁
(四) 用人費用彙計表	第 52 -55 頁
(五) 單位(或計畫)成本分析表	第 56 頁
(六) 5年來主要業務計畫分析表	第 57 頁
(七) 繼續性計畫分年資金需求表	第 58 -59 頁

臺北市地方教育發展基金－臺北市立內湖國民中學

目 次

中華民國108年度

(八) 資本資產及長期負債明細表	第 60 頁
(九) 各項費用分攤表	第 62 - 63 頁

臺北市地方教育發展基金－臺北市立內湖國民中學

財務摘要

中華民國108年度

單位：新臺幣千元

項 目	本 年 度	上 年 度	比較增減數	%
經營成績：				
基金來源	237,758	230,450	7,308	3.17
基金用途	241,485	235,830	5,655	2.40
賸餘(短絀)	-3,727	-5,380	1,653	--
餘絀情形：				
基金餘額	4,723	8,450	-3,727	-44.11
現金流量(註)：				
現金及約當現金之淨增(減)	-3,727	-5,380	1,653	--

附註：現金流量係採現金及約當現金基礎，包括現金及自投資日起3個月內到期或清償之債權證券。

本 頁 空 白

業務計畫及預算概要

臺北市地方教育發展基金 - 臺北市立內湖國民中學

業務計畫及預算概要

中華民國 108 年度

壹、基金概況

一、設立宗旨及願景：

- (一) 本校遵照憲法第 158 條及 160 條規定，教育文化應發展國民之民族精神、自治精神，國民道德與健全體格、科學及生活智能，以培養青少年七大學習領域及十大基本能力。
- (二) 本校自 91 年度起依教育經費編列與管理法第 13 條規定設置「臺北市地方教育發展基金」，以促進教育健全發展，提昇教育經費運用績效。
- (三) 本校校地廣闊，環境優美，生態豐富，足以媲美為自然景觀之森林學校，在此寬闊的綠色校園中，正可以形塑優良學風，本校以培育學子為品德與知識並重、創新與活力兼具、人文與科技並存，且具關懷心、同理情之健全公民。
 - 1.健康：快樂成長，樂觀進取；主動積極，開發潛能；見賢思齊，自我提昇。
 - 2.明理：明理守法，自愛愛人；看重自己，尊重他人；崇尚禮節，遵守規範；互助感恩，和諧人際。
 - 3.關懷：熱愛自然，珍愛生命；關懷他人，扶助弱勢；環境共生，永續生態。

二、施政重點：

- (一) 開啟多元智慧：尊重每個學生獨特的個性，以多元智慧的觀點協助他找到生命的亮點，肯定天生我才必有用，能知於學，樂於學。
- (二) 培養生活能力：因應新世紀知識社會的到來，培養學生帶得走的能力，諸如人際溝通能力、資訊能力、終身學習能力、生涯規畫能力、問題解決能力等。
- (三) 蘊育人文情懷：在溫馨開放的校園文化中，孕育人文情懷，學會尊重、包容；建構生命的價值、完成人性的開展。
- (四) 建置溫馨民主的校園文化：
 - 1.以參與式管理、落實行政、教師會、家長會三者的良性互動。
 - 2.以學生第一，教學優先的觀念提昇行政服務效率。
 - 3.放下威權心態，開啟校園民主之風氣。
- (五) 推動適性教學：

業務計畫及預算概要

中華民國 108 年度

1. 運用小班優勢，採多元化、活潑化的教學及評量。
2. 運用校內外資源，加強多元學習能力。
3. 關懷相對弱勢學生之教學及輔導。
4. 發展資訊教育，充實學生電腦運用之知能，並提昇教師運用電腦教學之能力。

(六) 辦理發展性的訓輔活動：

1. 辦理各項活動、競賽及展演。
2. 推動校內外學習服務。
3. 發展績優社團及校隊，如管樂、合唱、直笛、童軍等。
4. 加強新興領域教育的辦理，並融入各科教學以收成效。

(七) 辦理特色課程：

1. 學校課程目標：學校課程目標結合校本生態課程，利用創新的教學方法，讓學生於課堂中專心學習，於活動課程中活潑參與，培養健康、明理、關懷的優質公民。
2. 為追求學校願景與目標的達成，訂定各領域之特色課程及統整活動以生態課程及小太陽電台為發展主軸，結合各領域進行跨領域主題彈性課程。
3. 另於閱讀與寫作部份，分別融入於領域課程與彈性學習課程之中，其課程目標為增進學生閱讀與寫作自學與賞析能力，充實學生學習。

三、組織概況（另附組織系統圖）：

本校設置校長 1 人，綜理全校校務，下設教務處、學生事務處、總務處、輔導室、會計室及人事室等單位。

內部分層業務如下：

(一) 教務處：秉承校長之命，辦理全校教務事項。

1. 教學組：掌理課程編排、課業考查、學藝競賽、教學研究、教師進修、差假教師調代課及缺補課之查核等事項。
2. 註冊組：掌理註冊、編班、轉學、學籍保管、各項獎助學金補助及成績考查等有關學籍事項。
3. 設備組：掌理教科書編選、教學用具之管理、保管及出版學校刊物等事項。
4. 資訊組：掌理電腦設備及區域網路之管理、保管等事項。

臺北市地方教育發展基金 - 臺北市立內湖國民中學

業務計畫及預算概要

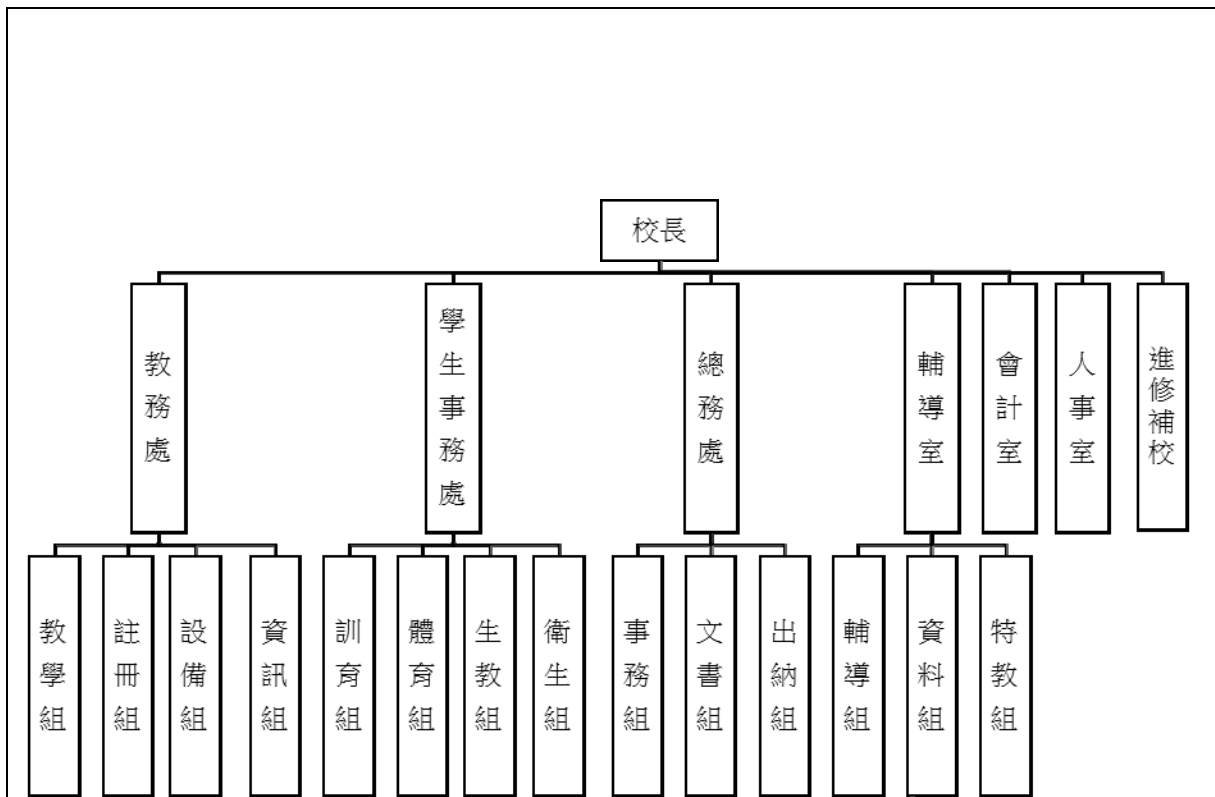
中華民國 108 年度

- (二) 學生事務處：秉承校長之命，辦理全校學生事務事項。
 - 1. 訓育組：掌理訓育計畫之擬定及辦理各類訓育等活動。
 - 2. 體育組：掌理學生體育活動、體格鍛鍊等事項。
 - 3. 生教組：掌理學生日常生活常規，辦理交通導護各項事項。
 - 4. 衛生組：掌理健康檢查，個人及環境衛生檢查、保健等事項。
- (三) 總務處：秉承校長之命，辦理全校總務事項。
 - 1. 事務組：掌理校舍、校具、財產、物品採購保管、工程發包、監工及驗收。
 - 2. 文書組：掌理文件收發登錄、撰擬繕校、典守學校印信、檔案保管、整理各項會議紀錄及校史等事項。
 - 3. 出納組：掌理現金、零用金、票據、契約之保管等收支事項，辦理員工薪津發放及各項扣繳單據證明等。
- (四) 輔導室：秉承校長之命，辦理全校學生學習輔導、生活輔導、生涯輔導等事項。
 - 1. 輔導組：掌理學生個案建立、學習輔導、生活輔導、生涯輔導及兩性教育、親職教育等事項。
 - 2. 資料組：辦理輔導資料蒐集建檔、組訓愛心家長、實施測驗、社區人力整合、出版親職刊物等事項。
 - 3. 特教組：擬定特殊教育計畫章則、親師輔導諮詢、特教班甄選鑑別、實施各項診斷測驗、特教兒童追蹤輔導等事項。
- (五) 會計室：秉承上級主計機關之監督與指導，並受校長之指揮，依法辦理歲計、會計、統計等事項。
- (六) 人事室：秉承上級人事機關之監督與指導，並受校長之指揮，依法辦理人事管理查核等事項。
- (七) 進修補校：下設校務、總務、人事、會計等單位，所需人員均由原編制內人員兼任，比照一般教學內部分層業務規定辦理各相關事項。

臺北市地方教育發展基金 - 臺北市立內湖國民中學

業務計畫及預算概要

中華民國 108 年度



四、基金歸類及屬性：

本校地方教育發展基金依據教育經費編列與管理法第 13 條規定設置，本基金為預算法第 4 條第 1 項第 2 款第 5 目所定之特別收入基金，以本府教育局為管理機關。

貳、業務計畫

本年度業務計畫重點與預算配合情形及預期績效，詳列如下：

單位：新臺幣千元

業務計畫名稱	計畫重點內容	預算數	預 期 績 效
國民教育計畫	辦理各項教學、註冊、設備圖書及資訊等業務。	203,469	1.新購電腦、機具、圖書等各科教學設備，充實各科教材及用具。 2.革新教學方法，提高教學效能。 3.辦理暑期泳訓班、教師甄

臺北市地方教育發展基金 - 臺北市立內湖國民中學

業務計畫及預算概要

中華民國 108 年度

			選、指定活動等項目。
一般行政管理計畫	綜理學校總務、人事、會計等業務。	24,742	配合校務推動行政處室支援工作，進而增進校務運作。
建築及設備計畫	購置教學所需教學設備等及改善教學環境。	13,274	1.辦理各學科因應教學課程需要購置教學設備，另辦理人工跑道整修工程、行政辦公室設施設備優質化工程、專科教室環境改善工程，以改善教學環境，增進教學效能，並提高行政效率。 2.綜合大樓新建工程，為107-112年度連續性工程，總委託技術服務費 2,048 萬 7 千元，本年度編列第 2 年經費 100 萬元，餘 873 萬 8 千元編列於以後年度，各年資金需求詳如繼續性計畫分年資金需求表。

參、預算概要

一、基金來源及用途之預計：

(一) 本年度基金來源：

服務收入 4 萬 3 千元、財產處分收入 1 萬 5 千元、其他財產收入 49 萬 6 千元、公庫撥款收入 2 億 3,712 萬 3 千元、受贈收入 4 千元、雜項收入 7 萬 7 千元，本年度基金來源 2 億 3,775 萬 8 千元，較上年度預算數 2 億 3,045 萬元，增加 730 萬 8 千元，約 3.17%，主要係公庫撥款收入增編所致。

(二) 本年度基金用途：

國民教育計畫 2 億 346 萬 9 千元，一般行政管理計畫 2,474 萬 2 千元，建築及設備計畫 1,327 萬 4 千元，本年度基金用途 2 億 4,148 萬 5 千元，較上年度預算數 2 億 3,583 萬元，增加 565 萬 5 千元，約 2.40%，主要係國民教育計畫增編薪資及退休金所致。

二、基金餘絀之預計：

本年度基金來源及用途相抵後，差短 372 萬 7 千元，較上年度預算數差短

臺北市地方教育發展基金 - 臺北市立內湖國民中學

業務計畫及預算概要

中華民國 108 年度

538 萬元，減少 165 萬 3 千元，約 30.72%，將移用以前基金餘額 372 萬 7 千元支應。

三、現金流量之預計：

本年度業務活動淨現金流出 372 萬 7 千元。

四、補辦預算事項：詳補辦預算明細表

(一) 購建固定資產 31 萬 1 千元

1.106 年度教育局學校設施改善準備，補助所屬學校改善運動設施設備，內屬設備部分移列固定資產 16 萬 1 千元。

2.107 年度教育局學校設施改善準備，補助區域衛星資賦優異方案教室環境改善工程，內屬設備部分移列固定資產 15 萬元。

肆、年度關鍵績效指標：

關鍵策略目標	關鍵績效指標	衡量標準	年度目標值
發展適性特教	身心障礙及資賦優異學生安置率	身心障礙及資賦優異安置學生數 / 身心障礙及資賦優異學生經鑑定為身心障礙及資賦優異確認生 x100% 單位：%	100%

伍、前年度及上年度已過期間實施狀況及成果概述：

一、前（106）年度決算結果及績效達成情形：

(一) 前年度決算結果：

1.基金來源：決算數 2 億 3,219 萬 8 千元，較預算數 2 億 1,330 萬 2 千元，計增加 1,889 萬 6 千元，約 8.86%，主要係因教育局補助收入增加所致。

2.基金用途：決算數 2 億 3,184 萬 2 千元，較預算數 2 億 1,500 萬 4 千元，計增加 1,683 萬 8 千元，約 7.83%，主要係因執行教育局補助用人費用不敷數等經費所致。

臺北市地方教育發展基金 - 臺北市立內湖國民中學

業務計畫及預算概要

中華民國 108 年度

(二) 前年度績效達成情形分析：

年度績效目標	衡量指標	年度目標值	績效衡量暨達成情形分析
發展適性特教	身心障礙及資賦優異學生安置率	100%	身心障礙學生安置 4 人；資賦優異學生安置 17 人，總計 21 人，占身心障礙及資賦優異學生經鑑定為身心障礙及資賦優異鑑定確認生 22 人，比率为 95.45%，係因國文校本資優學生 1 位因學校較遠選擇放棄，但是其餘 21 位學生皆積極參與相關課程。

二、上（107）年度已過期間預算執行情形及績效達成情形：

(一) 上年度預算截至 107 年 5 月 31 日止執行情形：

1. 基金來源：實際執行數 1 億 779 萬 5 千元，較預算分配數 1 億 704 萬 2 千元，計增加 75 萬 3 千元，約 0.70%，主要係因教育部補助收入增加所致。
2. 基金用途：實際執行數 1 億 1,093 萬 4 千元，較預算分配數 1 億 1,242 萬 2 千元，計減少 148 萬 8 千元，約 1.32%，主要係因業務費摺節開支所致。

(二) 上（107）年度績效達成情形分析：

年度績效目標	衡量指標	年度目標值	績效衡量暨達成情形分析
發展適性特教	身心障礙及資賦優異學生安置率	100%	截至 107 年 6 月 (106 學年度第 2 學期止)，身心障礙學生安置 11

臺北市地方教育發展基金 - 臺北市立內湖國民中學

業務計畫及預算概要

中華民國 108 年度

				人，資賦優異學生安置 31 人，總計 42 人，占身心障礙及資賦優異學生經鑑定為身心障礙及資賦優異鑑定確認生 42 人，比率为 100%：達原定目標值，主要係校本資優與本校數理資優學生皆積極參與相關課程且廣受家長與學生正向回饋。
--	--	--	--	--------------------------------------------------------------------------------------------------------------------

陸、其他：無。

臺北市地方教育發展基金－臺北市立內湖國民中學

補辦預算明細表

中華民國108年度

單位：新臺幣元

項 目	金額	辦理年度	說 明
合計	311,000		
購建固定資產	311,000		
購置雜項設備	161,000	106	
羽球發球機	65,000		教育局學校設施改善準備，補助所屬學校改善運動設施設備，內屬設備部分移列固定資產。
專業懸吊訓練組	24,000		教育局學校設施改善準備，補助所屬學校改善運動設施設備，內屬設備部分移列固定資產。
桌球桌	60,000		教育局學校設施改善準備，補助所屬學校改善運動設施設備，內屬設備部分移列固定資產。
壘球發球機	12,000		教育局學校設施改善準備，補助所屬學校改善運動設施設備，內屬設備部分移列固定資產。
購置機械及設備	150,000	107	
8:3雷射大寬屏觸控式投影機	150,000		教育局學校設施改善準備，補助區域衛星資賦優異方案教室環境改善工程，內屬設備部分移列固定資產。

備註：各管理機關(構)依預算法第 8 8 條規定補辦預算，應確係不及編入年度預算，且因經營環境發生重大變遷或正常業務(含執行中央補助款項目)之確實需要，並經主管機關核轉本府核准先行辦理者；不具急迫性之事項，仍應儘可能納入預算辦理。

本 頁 空 白

預算主要表

臺北市地方教育發展基金－臺北市立內湖國民中學

基金來源、用途及餘絀預計表

中華民國108年度

單位：新臺幣千元

前年度決算數	項 目	本年度預算數	上年度預算數	比較增減（－）
232,198	基金來源	237,758	230,450	7,308
8	勞務收入	43	83	-40
8	服務收入	43	83	-40
546	財產收入	511	466	45
20	財產處分收入	15	20	-5
526	其他財產收入	496	446	50
231,364	政府撥入收入	237,123	229,821	7,302
228,845	公庫撥款收入	237,123	229,821	7,302
2,520	政府其他撥入收入			
280	其他收入	81	81	
61	受贈收入	4	4	
219	雜項收入	77	77	
231,842	基金用途	241,485	235,830	5,655
196,682	國民教育計畫	203,469	197,508	5,961
22,672	一般行政管理計畫	24,742	24,294	448
12,488	建築及設備計畫	13,274	14,028	-754
356	本期賸餘(短絀)	-3,727	-5,380	1,653
13,475	期初基金餘額	8,450	11,773	-3,323
13,831	期末基金餘額	4,723	6,394	-1,671

註：前年度決算數及上年度預算數細數之和與總數或略有出入，係四捨五入關係，以下各表同。

臺北市地方教育發展基金－臺北市立內湖國民中學

現金流量預計表

中華民國108年度

單位：新臺幣千元

項 目	本 預	年 算	度 數	說 明
業務活動之現金流量				
本期賸餘(短絀)			-3,727	
業務活動之淨現金流入(流出)			-3,727	
其他活動之現金流量				
其他活動之淨現金流入(流出)				
現金及約當現金之淨增(淨減)			-3,727	
期初現金及約當現金			12,931	
期末現金及約當現金			9,204	

註：本表係採現金及約當現金基礎，包括現金及自投資日起3個月內到期或清償之債權證券。

預算明細表

臺北市地方教育發展基金－臺北市立內湖國民中學

基金來源－服務收入明細表

中華民國108年度

單位：新臺幣元

科 目	單 位	本 年 度 預 算 數			說 明
		數 量 業 務 量	利(費)率	金 額	
合計				43,000	
服務收入				43,000	較上年度預算數82,500元，減少39,500元。
	人	50	700	35,000	暑期泳訓班報名費收入(收支對列)。
	人	16	500	8,000	教師公開甄選報名費收入(收支對列)。

臺北市地方教育發展基金－臺北市立內湖國民中學

基金來源－財產處分收入明細表

中華民國108年度

單位：新臺幣元

科 目	單位	本 年 度 預 算 數			說 明
		數量 業務量	利(費)率	金 額	
合計				15,000	
財產處分收入	年	1	15,000	15,000	較上年度預算數20,000元，減少5,000元。 財產報廢變賣收入。

臺北市地方教育發展基金－臺北市立內湖國民中學

基金來源－其他財產收入明細表

中華民國108年度

單位：新臺幣元

科 目	單位	本 年 度 預 算 數			說 明
		數量 業務量	利(費)率	金 額	
合計				496,000	
其他財產收入				496,000	較上年度預算數446,000元，增加50,000元。
	年	1	30,000	30,000	教職員工停車收入。
	年	1	16,000	16,000	員生消費合作社使用費收入。
	年	1	250,000	250,000	開放學校場地收入(收支對列)。
	年	1	200,000	200,000	夜間停車場開放收入(收支對列)。

臺北市地方教育發展基金－臺北市立內湖國民中學

基金來源－公庫撥款收入明細表

中華民國108年度

單位：新臺幣元

科 目	單位	本 年 度 預 算 數			說 明
		數量 業務量	利(費)率	金 額	
合計				237,123,000	
公庫撥款收入	年	1	237,123,000	237,123,000	較上年度預算數229,820,835元，增加7,302,165元。 市府補助款

臺北市地方教育發展基金－臺北市立內湖國民中學

基金來源－受贈收入明細表

中華民國108年度

單位：新臺幣元

科 目	單位	本 年 度 預 算 數			說 明
		數量 業務量	利(費)率	金 額	
合計				4,000	
受贈收入	年	1	4,000	4,000 4,000	較上年度預算數4,380元，減少380元。 捐贈收入。

臺北市地方教育發展基金－臺北市立內湖國民中學

基金來源－雜項收入明細表

中華民國108年度

單位：新臺幣元

科 目	單位	本 年 度 預 算 數			說 明
		數量 業務量	利(費)率	金 額	
合計				77,000	
雜項收入	年	1	77,000	77,000	較上年度預算數76,673元，增加327元。 數位學生證補卡收入等。

臺北市地方教育發展基金－臺北市立內湖國民中學

基金用途－國民教育計畫明細表

中華民國108年度

單位：新臺幣元

前年度 決算數	上年度 預算數	科 目	本 年 度 預 算 數	說 明
196,681,678	197,508,015	合 計	203,469,000	
184,378,658	185,438,257	用人費用	191,001,000	
85,366,434	89,340,000	正式員額薪資	91,740,000	較上年度預算數89,340,000元，增加2,400,000元。
85,366,434	89,340,000	職員薪金	91,740,000	
			75,288,000	教師86人薪金(詳用人費用彙計表)(含教育部補助導師費432,000元及專任輔導教師1,280,000元)。
			16,452,000	教師18人薪金(詳用人費用彙計表)(含教育部補助導師費144,000元)。
5,742,600	5,590,560	聘僱及兼職人員薪資	5,590,560	較上年度預算數5,590,560元，無增減。
5,742,600	5,590,560	兼職人員酬金	5,590,560	
			72,000	兼任補校行政人員(校長、總務)工作補助費，2人*12月*3,000元。
			1,140,480	補校教師授課鐘點費，3班*44週*24節*360元。
			2,390,400	補助調整教師授課鐘點費(教育部補助款)，83人*2節*40週*360元。
			108,000	教師兼補校導師費(含教育部補助36,000元)，3班*12月*3,000元。
			120,000	兼任補校行政人員(人事、會計、幹事2人)工作補助費，4人*12月*2,500元。
			950,400	教師代課鐘點費，本校編制教師總人數101人，按9分之1計，編列12人，每人220節，總節數12人X220節=2,640節，每節360元。
			239,040	補助調整授課鐘點費之外聘教師勞、健保及勞退費用(教育部補助款)。
			51,840	補助調整授課鐘點費之外聘教師勞、健保及勞退費用(教育部補助款)。
			518,400	補助調整授課特教教師鐘點費(教育部補助款)，18人*2節*40週*360元。
741,554	884,345	超時工作報酬	858,645	較上年度預算數884,345元，減少25,700元。
741,554	884,345	加班費	858,645	
			731,197	不休假出勤加班費。
			24,480	補校工友加班費。
			24,000	各項業務加班費(班級業務費)。

臺北市地方教育發展基金－臺北市立內湖國民中學

基金用途－國民教育計畫明細表

中華民國108年度

單位：新臺幣元

前年度 決算數	上年度 預算數	科 目	本 年 度 預 算 數	說 明
			4,440	特教班教學工作人員加班費(特教班業務費)。
			32,533	不休假出勤加班費。
			8,510	暑期泳訓班工作人員加班費(收支對列)。
			18,500	開放學校場地工作人員加班費(收支對列)。
			14,985	停車場管理工作人員加班費(收支對列)。
18,875,091	18,668,500	獎金	18,828,500	較上年度預算數18,668,500元，增加160,000元。
			8,220,547	
		考績獎金	7,361,000	
			7,300,000	依考績法規定核發之獎金。
			61,000	依考績法規定核發之獎金。
10,654,544	11,167,500	年終獎金	11,467,500	
			9,411,000	依規定於年節加發之獎金。
			2,056,500	依規定於年節加發之獎金。
62,917,987	60,597,223	退休及卹償金	63,210,233	較上年度預算數60,597,223元，增加2,613,010元。
			62,721,495	
		職員退休及離職金	63,204,240	
			6,598,800	提撥退撫基金。
			1,488,240	提撥退撫基金。
			55,117,200	退休人員月退休金，130人X33,670元X12月=52,525,200元；退休遺族月撫慰金，12人X18,000元X12月=2,592,000元；合計55,117,200元。
196,492	69,799	卹償金	5,993	
			5,993	遺族年撫卹金。
10,734,992	10,357,629	福利費	10,773,062	較上年度預算數10,357,629元，增加415,433元。
			8,140,933	
		分擔員工保險費	7,824,756	
			6,407,556	分擔公保、勞保、健保費。
			1,417,200	分擔公保、勞保、健保費。
176,500	431,000	傷病醫藥費	431,000	
			8,000	教職員健康檢查費，1人*8,000元。
			119,000	教職員健康檢查費，34人*3,500元。
			304,000	教職員健康檢查費，19人*16,000元。
768,054	922,320	員工通勤交通費	922,320	

臺北市地方教育發展基金－臺北市立內湖國民中學

基金用途－國民教育計畫明細表

中華民國108年度

單位：新臺幣元

前年度 決算數	上年度 預算數	科 目	本 年 度 預 算 數	說 明
			630,000	教師上下班交通費，50人*10月*2段*630元。
			120,960	教師上下班交通費，16人*12月*1段*630元。
			163,800	特教班教師上下班交通費，13人*10月*2段*630元。
			7,560	特教班教師上下班交通費，1人*12月*1段*630元。
1,649,505	1,409,713	其他福利費	1,594,986	
			288,000	休假旅遊補助費。
			16,000	休假旅遊補助費。
			54,000	退休人員三節慰問金，9人*1年*6,000元。
			746,566	子女教育補助費。
			365,000	喪葬補助費(36,500元*5月*2人)。
			125,420	結婚補助費(31,355元*2月*2人)。
8,157,453	7,169,105	服務費用	7,443,000	
3,171,939	3,198,652	水電費	3,376,711	較上年度預算數3,198,652元，增加178,059元。
		工作場所電費	2,027,640	
2,081,841	2,027,640	工作場所水費	2,027,640	班級電費。
764,079	586,012	工作場所水費	764,071	
			764,071	班級水費。
326,019	585,000	氣體費	585,000	
			585,000	溫水游泳池燃料費。
126,843	78,740	郵電費	109,340	較上年度預算數78,740元，增加30,600元。
6,068	10,000	郵費	10,000	
			10,000	寄發通知郵資(班級業務費)，2學期*5,000元。
120,775	68,740	電話費	98,740	
			98,740	電話費(班級業務費)，2學期*49,370元。
		數據通信費	600	
			600	悠遊卡網路連線費，1臺*12月*50元(新增)。
81,465	97,650	旅運費	109,650	較上年度預算數97,650元，增加12,000元。
78,315	93,000	國內旅費	105,000	

臺北市地方教育發展基金－臺北市立內湖國民中學

基金用途－國民教育計畫明細表

中華民國108年度

單位：新臺幣元

前年度 決算數	上年度 預算數	科 目	本 年 度 預 算 數	說 明
			79,050	校外教學隨隊人員差旅費，17人*3天*1,550元。
			13,950	因公市外出差旅費。
			12,000	國中特殊教育輔導人員訪視短程車資。
3,150	4,650	貨物運費	4,650	校外活動、教學器材等運費。
72,116	56,650	印刷裝訂與廣告費	80,105	較上年度預算數56,650元，增加23,455元。
72,116	56,650	印刷及裝訂費	80,105	
			26,400	印製教學用表冊、各種證件及其他零星表報(班級業務費)，2學期*13,200元。
			9,600	教師專業成長費計畫相關刊物出版費(含特教、輔導、環教、生命等)。
			12,000	生涯發展教育教材、講義、補充資料及成果檢討報告印製。
			27,905	普通班教師特教研習資料印刷及裝訂費等。
			4,200	國中特殊教育輔導團資料印刷及裝訂費。
1,948,576	1,753,515	修理保養及保固費	1,842,315	較上年度預算數1,753,515元，增加88,800元。
1,212,173	1,162,200	一般房屋修護費	1,192,000	
			48,000	補校校舍等修理費，2學期*24,000元。
			616,000	校舍水電及其他雜項修理，2學期*308,000元。
			84,000	校舍、水電、校具等修理(特教班)，2學期*42,000元。
			195,200	游泳池場地維護費(游泳池水電清潔維護費)，2學期*97,600元。
			38,800	綠屋頂計畫網室牆面地面加強防水集水維護(由教育局移列)。
			160,000	開放學校場地維護費(收支對列)。
			50,000	停車場管理場地維護費(收支對列)。
185,270	186,815	機械及設備修護費	186,815	
			36,800	電腦設備維護費(電腦專案計畫)。
			15,000	太陽光電設備維護費(太陽光電設備維修、線材、零件、清潔維護等)。

臺北市地方教育發展基金－臺北市立內湖國民中學

基金用途－國民教育計畫明細表

中華民國108年度

單位：新臺幣元

前年度 決算數	上年度 預算數	科 目	本 年 度 預 算 數	說 明
			135,015	停車場管理機械設備維修(收支對列)。
551,133	404,500	雜項設備修護費	463,500	
			392,000	黑板、課桌椅及其他器材等維護，2學期*196,000元。
			71,500	開放學校場地設備維護費(收支對列)。
	4,000	保險費	2,000	較上年度預算數4,000元，減少2,000元。
	4,000	其他保險費	2,000	
			2,000	暑期泳訓班學員保險費(收支對列)，50人*40元。
1,171,203	1,157,078	一般服務費	1,165,732	較上年度預算數1,157,078元，增加8,654元。
18,252	27,360	佣金、匯費、經理費及手續費	24,804	
			24,804	委託超商代收學雜費手續費，689人*2學期*18元。
804,756	910,968	外包費	932,928	
			777,440	游泳池救生員外包費，2人*10月*38,872元。
			155,488	暑期泳訓班救生員外包費，2人*2月*38,872元。
156,794	10,750	計時與計件人員酬金		
191,401	208,000	體育活動費	208,000	
			172,000	文康活動費，本校編列教職員86人，每人編列2,000元。
			36,000	文康活動費，本校編列教職員18人，每人編列2,000元。
1,585,311	822,820	專業服務費	757,147	較上年度預算數822,820元，減少65,673元。
1,183,097	656,080	講課鐘點、稿費、出席審查及查詢費	574,907	
			57,600	分組活動外聘講授鐘點費。
			43,200	特教班(含資優班)教材編輯費，6班*12月*600元。
			100,800	活化教學外聘講授鐘點費。
			26,400	課後社團活動內聘講授鐘點費。
			3,600	課後社團活動外聘講授鐘點費。
			3,200	性別平等教育宣導相關研習外聘講師鐘點

臺北市地方教育發展基金－臺北市立內湖國民中學

基金用途－國民教育計畫明細表

中華民國108年度

單位：新臺幣元

前年度 決算數	上年度 預算數	科 目	本 年 度 預 算 數	說 明
				費。
			6,000	性別事件調查會議外聘專家學者出席費。
			3,200	性別事件行為人8小時課程內聘講師鐘點費。
			7,000	性別事件調查報告撰稿費，7千字*1,000元。
			4,800	外聘專家研習鐘點費(魚菜共生、有機栽培等)。
			4,800	內聘教師研習鐘點費(魚菜共生、有機栽培等)。
			30,400	教師專業成長費計畫外聘專家學者講授鐘點費。
			3,200	國中適性入學宣導講師鐘點費(含教育部補助2,000元)。
			3,200	生涯發展教育外聘講師鐘點費。
			12,800	綠屋頂計畫外聘教師鐘點費(由教育局移列)。
			8,000	綠屋頂計畫內聘教師鐘點費(由教育局移列)。
			16,000	國中人權、法治、品德教育活動外聘講授鐘點費。
			10,400	國中冬夏令營內聘講授鐘點費。
			10,000	暑期泳訓班教練指導鐘點費(收支對列)，20節*500元。
			2,400	技職教育、免試及十二年國教校園宣導講授鐘點費。
			1,895	普通班教師特教研習講師鐘點費二代健保補充保費。
			9,600	普通班教師特教研習外聘講師鐘點費。
			89,600	普通班教師特教研習外聘講師鐘點費。
			94,800	國中特殊技藝教育班講授鐘點費，237節*400元。
			21,600	國中特殊教育輔導團外聘講師鐘點費。
			412	國中特殊教育輔導團外聘講師鐘點費二代健保補充保費。
123,800	107,440	委託檢驗(定)試驗認證費	127,440	

臺北市地方教育發展基金－臺北市立內湖國民中學

基金用途－國民教育計畫明細表

中華民國108年度

單位：新臺幣元

前年度 決算數	上年度 預算數	科 目	本 年 度 預 算 數	說 明
			48,640	消防安全檢測費等(班級業務費)。
			13,200	飲水機水質檢驗費，11臺*1年*1,200元。
			65,600	校園山坡地水土保持設施監測經費。
8,000	9,300	試務甄選費	4,800	
			4,800	教師甄選試務費用(收支對列)。
5,775		電腦軟體服務費		
264,639	50,000	其他專業服務費	50,000	
			50,000	輔導活動費(專家學者出席、輔導刊物、適性評量測驗、相關輔導活動之宣導等)。
2,588,588	3,089,274	材料及用品費	3,284,000	
1,027,756	1,354,130	使用材料費	1,355,357	較上年度預算數1,354,130元，增加1,227元。
1,027,756	1,354,130	設備零件	1,355,357	
			400,000	改善汰換中等學校普通教室學生課桌椅，250套*1,600元(新增)。
			3,020	A4圓盤裁紙機1臺(輔導室)(由班級設備費移列)(新增)。
			8,490	碎紙機1臺(27公升)(輔導室)(由班級設備費移列)(新增)。
			8,944	傳真機1臺(A4以上多功能事務機網路型+PCFAX功能+自動雙面送稿及雙面高速列印)(總務處)(由班級設備費移列)(新增)。
			3,208	雙開門鋼製公文櫃1個(會計室)(由班級設備費移列)(新增)。
			9,350	電鋸機1臺(總務處)(由班級設備費移列)(新增)。
			8,200	跑步機1臺(資源班)(由班級設備費移列)(新增)。
			4,760	電風扇，4臺*1,190元(特教班)(由班級設備費移列)(新增)。
			790	敏捷性訓練器材-記號盤、路障、飛碟盤1組(特教班)(由班級設備費移列)(新增)。
			980	敏捷性訓練器材-繩梯、足球1組(特教班)(由班級設備費移列)(新增)。
			1,374	可調式拉繩拉力器，3組*458元(特教班)(由班級設備費移列)(新增)。
			1,398	運動平衡板，2組*699元(特教班)(由班級設

臺北市地方教育發展基金－臺北市立內湖國民中學

基金用途－國民教育計畫明細表

中華民國108年度

單位：新臺幣元

前年度 決算數	上年度 預算數	科 目	本 年 度 預 算 數	說 明
				備費移列)(新增)。
			4,998	簡報筆，2個*2499元(資優班)(由班級設備費移列)(新增)。
			7,500	麥克風1臺(資優班)(由班級設備費移列)(新增)。
			36,000	電熱水器，4臺*9,000元(教務處)(由班級設備費移列)(新增)。
			19,995	藍芽喇叭，5臺*3,999元(輔導室)(由班級設備費移列)(新增)。
			3,990	護貝機1臺(輔導室)(由班級設備費移列)(新增)。
			163,800	電腦設備維護及管理費，26班*1年*6,300元(電腦專案計畫)。
			80,000	活化教學器材費。
			255,600	T5燈管，213盞*1,200元。
			83,700	綠屋頂計畫種植箱體、棚架亞管骨架等(由教育局移列)。
			3,780	理化(1)教室緊急洗眼器1臺(專科教室環境改善工程移列)(新增)。
			3,000	理化(1)教室桌上型鑽床(轉盤式5段)1組(專科教室環境改善工程移列)(新增)。
			9,000	理化(1)教室防潮箱(H1020xW400xD41)1組(專科教室環境改善工程移列)(新增)。
			9,000	理化(2)教室吸頂式電風扇，6組*1,500元(專科教室環境改善工程移列)(新增)。
			3,780	理化(2)教室緊急洗眼器1臺(專科教室環境改善工程移列)(新增)。
			9,000	理化(2)教室防潮箱(H1020xW400xD41)1組(專科教室環境改善工程移列)(新增)。
			9,000	生物教室循環排風扇，6組*1,500元(專科教室環境改善工程移列)(新增)。
			3,780	生物教室緊急洗眼器1臺(專科教室環境改善工程移列)(新增)。
			20,000	生物教室加熱版，5臺*4,000元(專科教室環境改善工程移列)(新增)。
			10,000	生物教室簡易式顯微鏡，20臺*500元(專科

臺北市地方教育發展基金－臺北市立內湖國民中學

基金用途－國民教育計畫明細表

中華民國108年度

單位：新臺幣元

前年度 決算數	上年度 預算數	科 目	本 年 度 預 算 數	說 明
				教室環境改善工程移列)(新增)。
			4,900	生物教室手機接目鏡拍攝架，5個*980元(專 科教室環境改善工程移列)(新增)。
			54,000	理化(1)教室電磁加熱攪拌器，6組*9,000元(專科教室環境改善工程移列)(新增)。
			54,000	理化(2)教室電磁加熱攪拌器，6組*9,000元(專科教室環境改善工程移列)(新增)。
			9,000	理化(1)教室吸頂式電風扇，6組*1,500元(專 科教室環境改善工程移列)(新增)。
			7,680	理化(1)教室桌上型輪鋸機(10吋)1組(專科教 室環境改善工程移列)(新增)。
			2,340	理化(1)教室多用途砂輪機(3吋)1組(專科教 室環境改善工程移列)(新增)。
			7,000	國中特殊技藝教育班器材費。
			13,650	程式設計教學用材料，10組*1,365元(新增) 。
			14,700	程式設計教學用材料，25組*588元(新增)。
			1,650	程式設計教學用材料，30組*55元(新增)。
1,560,832	1,735,144	用品消耗	1,928,643	較上年度預算數1,735,144元，增加193,499元 。
110,254	210,080	辦公(事務)用品	185,360	
			7,200	數理資優班教學用文具紙張等(特教班業務 費)。
			27,560	特教班教學用文具紙張(特教班業務費)。
			145,200	活化教學活動文具紙張等。
			3,200	辦理性別平等教育宣導活動文具紙張等。
			800	國中適性入學宣導文具用品。
			1,400	國中特殊技藝教育班辦公用品等費用。
77,317	81,104	報章雜誌	84,405	
			7,500	訂閱書報雜誌等(班級業務費)。
			3,502	圖書(資優班)(由班級設備費移列)。
			8,029	圖書(特教班)(由班級設備費移列)。
			65,374	圖書(教務處)(由班級設備費移列)。
51,673	27,000	醫療用品(非醫療院所使用)	27,000	
			27,000	健康中心藥品。

臺北市地方教育發展基金－臺北市立內湖國民中學

基金用途－國民教育計畫明細表

中華民國108年度

單位：新臺幣元

前年度 決算數	上年度 預算數	科 目	本 年 度 預 算 數	說 明
1,321,588	1,416,960	其他用品消耗	1,631,878	
			21,200	專用垃圾袋費(班級業務費)。
			19,520	消毒藥水、衛生紙及衛生清潔用品(班級業務費)。
			538,980	教學用實驗及各科材料等，39班*1年*13,820元。
			20,000	辦理各項會議或比賽逾時誤餐費用，250人次*80元(班級業務費)。
			117,000	中低收入戶學生用教科書，90人*1年*1,300元。
			75,600	敬師活動費，126人*600元(新增)。
			22,000	補校教科書，22人*1,000元。
			13,820	數理資優班教學材料費。
			69,100	特教班教學材料費，5班*1年*13,820元。
			4,000	辦理特教班教學會議逾時誤餐費用，50人次*80元(特教班業務費)。
			92,000	電腦耗材(電腦專案計畫)。
			85,600	游泳池消毒劑等(游泳池水電清潔維護費)。
			74,600	運動會經費。
			64,000	辦理活化教學會議或研習逾時誤餐費用，800人次*80元。
			2,400	辦理性別平等相關會議逾時誤餐費用，30人次*80元。
			6,000	購買菜苗、種子等(新、舊種植區共用)。
			9,000	雜支(植物支架、採收DIY)。
			12,000	土壤，8份*1,500元(新、舊種植區共用)。
			12,900	有機質肥，43份*300元(新、舊種植區共用)。
			9,000	有機質液肥，3桶*3,000元(新、舊種植區共用)。
			15,000	購買農具、翻土器具、鋤頭及園藝工具等用具，30個*500元(新、舊種植區共用)。
			6,000	病蟲害防治，6次*1,000元(新、舊種植區共用)。
			10,500	購買澆灌設備，如噴水器、澆水器、長柄勺等，30個*350元(新、舊種植區共用)。

臺北市地方教育發展基金－臺北市立內湖國民中學

基金用途－國民教育計畫明細表

中華民國108年度

單位：新臺幣元

前年度 決算數	上年度 預算數	科 目	本 年 度 預 算 數	說 明
			10,000	辦理教師專業成長會議或研習逾時誤餐費用，125人次*80元。
			17,600	生涯發展教育學生生涯檔案(含資料夾及內頁印製)。
			1,800	生涯發展教育文具、獎品及雜支。
			106,700	綠屋頂計畫培養土及肥料等(由教育局移列)。
			4,000	國中人權、法治、品德教育活動用品費。
			10,080	國中冬夏令營活動手冊、材料費等。
			6,000	國中冬夏令營門票等，20人*300元。
			7,200	辦理國中冬夏令營逾時誤餐費用，90人次*80元。
			10,000	暑期泳訓班教學器材費(收支對列)。
			4,490	暑期泳訓班教學用雜支(收支對列)。
			3,200	辦理教師甄選工作人員逾時誤餐費用，40人次*80元(收支對列)。
			106,800	國中特殊技藝教育班材料費。
			21,200	辦理國中特殊教育輔導團業務會議逾時誤餐費用，265人次*80元。
			22,588	國中特殊教育輔導團業務研習文具、紙張及教材等相關費用。
51,580	64,200	租金、償債、利息及相關手續費	14,000	
46,780	59,400	交通及運輸設備租金	6,320	較上年度預算數59,400元，減少53,080元。
46,780	59,400	車租	6,320	
			6,320	國中冬夏令營車資。
4,800	4,800	雜項設備租金	7,680	較上年度預算數4,800元，增加2,880元。
4,800	4,800	雜項設備租金	7,680	
			2,880	悠遊卡刷卡機月租費，1臺*12月*240元(新增)。
			4,800	電錶月租費，12月*400元(班級業務費)。
1,273,031	1,522,400	會費、捐助、補助、分攤、照護、救濟與交流活動費	1,510,000	
81,000	94,000	捐助、補助與獎助	92,000	較上年度預算數94,000元，減少2,000元。
81,000	94,000	獎助學員生給與	92,000	
			10,000	教育關懷獎每校推薦1名學生獎助金。

臺北市地方教育發展基金－臺北市立內湖國民中學

基金用途－國民教育計畫明細表

中華民國108年度

單位：新臺幣元

前年度 決算數	上年度 預算數	科 目	本 年 度 預 算 數	說 明
			82,000	優秀學生獎學金，41班*2學期*1000元(每班2名，每名500元)。
1,192,031	1,428,400	補貼、獎勵、慰問、照護與救濟	1,418,000	較上年度預算數1,428,400元，減少10,400元。
21,600		獎勵費用		
1,170,431	1,428,400	其他補貼、獎勵、慰問、照護與救濟	1,418,000	
			1,210,000	清寒學生餐費補助，110人*200日*55元。
			208,000	補助學校午餐使用有機蔬菜或有機米計畫，650人*40週*1次*8元。
38,179	38,179	短絀與賠償給付	39,000	
38,179	38,179	賠償給付	39,000	較上年度預算數38,179元，增加821元。
38,179	38,179	一般賠償	39,000	
			38,179	勞保投保薪資及新制勞工退休金賠償經費。
			821	配合預算編列至千元，增列進位數821元。
194,189	186,600	其他	178,000	
194,189	186,600	其他支出	178,000	較上年度預算數186,600元，減少8,600元。
194,189	186,600	其他	178,000	
			16,000	童軍教育登記費等，2團*8000元。
			75,600	導護費，3人*40週*10次*63元。
			300	配合預算編列至千元，增列進位數300元。
			86,100	班級自治費，861人*2學期*50元。

臺北市地方教育發展基金－臺北市立內湖國民中學

基金用途－一般行政管理計畫明細表

中華民國108年度

單位：新臺幣元

前年度 決算數	上年度 預算數	科 目	本 年 度 預 算 數	說 明
22,672,251	24,293,817	合計	24,742,000	
20,634,282	21,981,321	用人費用	22,376,000	
13,844,667	14,580,000	正式員額薪資	14,784,000	較上年度預算數14,580,000元，增加204,000元。
12,865,227	13,656,000	職員薪金	13,860,000	
			13,860,000	職員20人薪金(詳用人費用彙計表)。
400,320	384,000	工員工資	384,000	
			384,000	工員1人工資(詳用人費用彙計表)。
579,120	540,000	警餉	540,000	
			540,000	校警1人薪金(詳用人費用彙計表)。
518,840	680,397	超時工作報酬	667,920	較上年度預算數680,397元，減少12,477元。
518,840	680,397	加班費	667,920	
			631,131	不休假出勤加班費。
			36,789	校園安全校內同仁例假日人力支援。
3,257,546	3,626,500	獎金	3,769,000	較上年度預算數3,626,500元，增加142,500元。
1,468,176	1,804,000	考績獎金	1,921,000	
			1,921,000	依考績法規定核發之獎金。
1,789,370	1,822,500	年終獎金	1,848,000	
			1,848,000	依規定於年節加發之獎金。
1,171,788	1,264,512	退休及卹償金	1,277,616	較上年度預算數1,264,512元，增加13,104元。
1,111,740	1,233,792	職員退休及離職金	1,246,896	
			1,246,896	提撥退撫基金。
60,048	30,720	工員退休及離職金	30,720	
			30,720	提撥勞工退休準備金。
1,841,441	1,829,912	福利費	1,877,464	較上年度預算數1,829,912元，增加47,552元。
1,353,009	1,267,992	分擔員工保險費	1,283,544	
			1,283,544	分擔公保、勞保、健保費。
139,578	241,920	員工通勤交通費	241,920	
			15,120	職員、技工上下班交通費，2人*12月*1段*630元。
			226,800	職員上下班交通費，15人*12月*2段*630元。

臺北市地方教育發展基金－臺北市立內湖國民中學

基金用途－一般行政管理計畫明細表

中華民國108年度

單位：新臺幣元

前年度 決算數	上年度 預算數	科 目	本 年 度 預 算 數	說 明
348,854	320,000	其他福利費	352,000	
			352,000	休假旅遊補助費。
1,735,677	1,834,656	服務費用	1,892,000	
12,000	12,100	郵電費	12,000	較上年度預算數12,100元，減少100元。
12,000	12,100	電話費	12,000	
			12,000	校園安全保全專線電話費用等。
1,114,466	1,163,256	一般服務費	1,170,708	較上年度預算數1,163,256元，增加7,452元。
1,071,999	1,119,256	外包費	1,126,708	
			534,708	校警勞務外包費，1人*12月*44,559元。
			432,000	職工(技工、工友)業務外包費，1人*12月*36,000元。
			160,000	消化超額職工(技工、工友)業務外包費，4人*1年*40,000元。
42,467	44,000	體育活動費	44,000	
			44,000	文康活動費，本校編列教職員20人，工員1人，校警1人，合計22人，每人編列2,000元。
510,811	560,900	專業服務費	610,892	較上年度預算數560,900元，增加49,992元。
510,811	560,900	其他專業服務費	610,892	
			610,892	校園安全機械定點、機動巡邏等保全費用。
98,400	98,400	公共關係費	98,400	較上年度預算數98,400元，無增減。
98,400	98,400	公共關係費	98,400	
			98,400	校長特別費，12月*8,200元。
300,292	475,840	材料及用品費	472,000	
300,292	475,840	用品消耗	472,000	較上年度預算數475,840元，減少3,840元。
297,292	468,340	辦公(事務)用品	469,000	
			660	配合預算編列至千元，增列進位數660元。
			468,340	統籌業務費計算如下：普通班35班、特教班3班，1,290元X15班X12月=232,200元，810元X15班X12月=145,800元，640元X9班X12月=69,120元，補校3班，645元X3班X12月=23,220元，以上合計470,340元，除依實際需求移列會費2,000元外，其餘如列數。
3,000	7,500	服裝	3,000	

臺北市地方教育發展基金－臺北市立內湖國民中學

基金用途－一般行政管理計畫明細表

中華民國108年度

單位：新臺幣元

前年度 決算數	上年度 預算數	科 目	本 年 度 預 算 數	說 明
			1,100	校警皮鞋，1人*1雙*1,100元。
			100	校警襪子1雙。
			1,500	校警夏服，1人*1套*1,500元(成立第34年)。
			300	校警服裝配備，1人*1年*300元。
2,000	2,000	會費、捐助、補助、分攤、照護 、救濟與交流活動費	2,000	
2,000	2,000	會費	2,000	較上年度預算數2,000元，無增減。
2,000	2,000	職業團體會費	2,000	
			2,000	護理師2人公會會費(統籌業務費)。

臺北市地方教育發展基金－臺北市立內湖國民中學

基金用途－建築及設備計畫明細表

中華民國108年度

單位：新臺幣元

前年度 決算數	上年度 預算數	科 目	本 年 度 預 算 數	說 明
12,487,948	14,028,463	合計	13,274,000	
12,487,948	14,028,463	購建固定資產、無形資產及非理財 目的之長期投資	13,274,000	
7,626,722	6,782,571	購建固定資產	10,475,000	
	1,000,000	專案計畫	1,000,000	
	1,000,000	繼續性計畫	1,000,000	
	1,000,000	(一) 綜合大樓新建工程(委託技術服務費)	1,000,000	本工程為107-112年度連續性工 程，由本校主辦，總委託技術 服務費為20,486,579元，本工程 配合停管處使用需求，本校分 攤比例為52.42%，分攤費用為 10,738,305元，連同100年度編 列先期規劃700,000元，本校經 費為11,438,305元，除以前年度 預算數1,700,000元外，本年度 續編第2年經費1,000,000元，餘 8,738,305元編列於以後年度， 各年度資金需求詳如繼續性計 畫分年資金需求表。
	1,000,000	擴充改良房屋建築及設 備	1,000,000	
			800,000	一、委託技術服務費。
			200,000	二、工程管理費。
7,626,722	5,782,571	一般建築及設備計畫	9,475,000	
		人工跑道整修工程	4,993,000	
		興建土地改良物	4,993,000	
			4,623,800	一、施工費
			4,623,800	施工費。
			277,419	二、委託技術服務費(總包價 法)。
			91,781	三、工程管理費(按施工費2% 提列)。
2,297,058		校園整修工程		
2,297,058		興建土地改良物		
		校園能源翻新補助計畫	1,554,000	
		購置雜項設備	1,554,000	
			672,000	汰舊換新窗型冷氣機2.5噸，21

臺北市地方教育發展基金－臺北市立內湖國民中學

基金用途－建築及設備計畫明細表

中華民國108年度

單位：新臺幣元

前年度決算數	上年度預算數	科 目	本年度預算數	說 明
				臺*32,000元。
			82,000	汰舊換新一對一分離式冷氣機7.1KW，2臺*41,000元。
			800,000	汰舊換新箱型冷氣機70KW，4臺*200,000元。
	499,105	專科教室環境改善工程	469,360	
	144,000	購置機械及設備	60,000	
			45,000	生物教室同步顯微鏡1組(專科教室環境改善工程移列)。
			15,000	生物教室實物投影機1臺(專科教室環境改善工程移列)。
	355,105	購置雜項設備	409,360	
			81,900	生物教室抽氣式藥品櫃1組(專科教室環境改善工程移列)。
			65,000	理化(2)教室電子白板1組(專科教室環境改善工程移列)。
			65,000	理化(1)教室電子白板1組(專科教室環境改善工程移列)。
			65,000	生物教室電子白板1組(專科教室環境改善工程移列)。
			106,000	理化(2)教室8.0kw1對1分離式冷氣，2臺*53,000元(含安裝、配管線及測試)(專科教室環境改善工程移列)。
			26,460	生物教室簡易工安器材櫃1組(專科教室環境改善工程移列)。
		行政辦公室設施設備優質化工程	248,600	
		購置雜項設備	248,600	
			200,000	OA辦公桌椅組(含隔屏)，10組*20,000元(行政辦公室設施設備優質化工程移列)
			15,000	6人用工作桌椅1組(行政辦公室設施設備優質化工程移列)
			33,600	雙層磁性開閉式白板，2座*16,800元(含安裝400cm*120cm以上)(行政辦公室設施設備優

臺北市地方教育發展基金－臺北市立內湖國民中學

基金用途－建築及設備計畫明細表

中華民國108年度

單位：新臺幣元

前年度 決算數	上年度 預算數	科 目	本年度預算數	說 明
				化工程移列)
382,796	344,900	班級設備	356,571	
101,600	15,000	購置機械及設備	109,485	
			12,236	新購類單眼相機1臺(輔導室)。
			97,249	新購專業攝影機1臺(輔導室)。
	78,000	購置交通及運輸設備	31,000	
			31,000	汰舊換新無線擴音機1臺(豪華型手提式)(學務處)。
281,196	251,900	購置雜項設備	216,086	
			25,000	汰舊換新飲水機1臺(總務處)。
			10,000	新購焚火台1組(學務處)。
			87,086	新購1對1分離式冷氣，2臺 *43,543元(8.0Kw含安裝)(教務
			94,000	汰舊換新油印機1臺(教務處)。
164,000		學校設備		
164,000		購置機械及設備		
56,524	61,666	特殊班設備	54,469	
16,900	19,666	購置機械及設備		
39,624	42,000	購置雜項設備	54,469	
			21,000	汰舊換新窗型冷氣2.5噸冷氣機 1臺(資源班)。
			33,469	汰舊換新窗簾(特教班)。
790,000	1,799,000	資訊設備	1,799,000	
790,000	1,799,000	購置機械及設備	1,799,000	
			184,000	汰舊換新網路及資訊周邊設備 (電腦專案計畫)。
			1,375,000	汰舊換新個人電腦，55部 *25,000元(電腦專案計畫)。
			240,000	新購平板電腦，20臺*12,000元 (電腦專案計畫)。
3,936,344	3,077,900	校園設備		
698,990	2,175,550	購置機械及設備		
2,627,054	774,500	購置交通及運輸設備		
610,300	127,850	購置雜項設備		
121,386	36,000	購置無形資產	36,000	
121,386	36,000	一般建築及設備計畫	36,000	

臺北市地方教育發展基金－臺北市立內湖國民中學

基金用途－建築及設備計畫明細表

中華民國108年度

單位：新臺幣元

前年度 決算數	上年度 預算數	科 目	本 年 度 預 算 數	說 明
36,000	36,000	資訊設備	36,000	
36,000	36,000	購置電腦軟體	36,000	
			36,000	電腦教學軟體費(電腦專案計畫)。
85,386		校園軟體設備		
85,386		購置電腦軟體		
4,739,840	7,209,892	遞延支出	2,763,000	
4,739,840	7,209,892	一般建築及設備計畫	2,763,000	
		行政辦公室設施設備優質 化工程	45,000	
		遞延修繕房屋建築支出	45,000	
			45,000	一、施工費
			45,000	施工費。
		專科教室環境改善工程	2,718,000	
		遞延修繕房屋建築支出	2,718,000	
			2,490,032	一、施工費
			2,490,032	施工費。
			178,963	二、委託技術服務費(總包價 法)。
			49,005	三、工程管理費(按施工費2% 提列)。
4,739,840	7,209,892	校園整修工程		
4,645,017	4,911,220	遞延修繕房屋建築支出		
94,823	2,298,672	其他遞延支出		

本 頁 空 白

預 算 參 考 表

臺北市地方教育發展基金－臺北市立內湖國民中學

預計平衡表

中華民國108年12月31日

單位：新臺幣千元

106年(前年) 12月31日 決算數	科 目	108年12月31日 預計數	107年12月31日 預計數	比較增減(-)
10,440,912	資產合計	10,431,805	10,435,532	-3,727
10,440,912	資產	10,431,805	10,435,532	-3,727
18,831	流動資產	9,724	13,451	-3,727
18,311	現金	9,204	12,931	-3,727
18,311	銀行存款	9,204	12,931	-3,727
520	預付款項	520	520	
520	預付費用	520	520	
2,305	投資、長期應收款項、貸墊款及準備金	2,305	2,305	
2,305	準備金	2,305	2,305	
1,145	退休及離職準備金	1,145	1,145	
1,160	其他準備金	1,160	1,160	
10,419,776	其他資產	10,419,776	10,419,776	
10,419,776	什項資產	10,419,776	10,419,776	
190	暫付及待結轉帳項	190	190	
10,419,586	代管資產	10,419,586	10,419,586	
10,440,912	負債及基金餘額合計	10,431,805	10,435,532	-3,727
10,427,081	負債	10,427,082	10,427,082	
2,703	流動負債	2,704	2,704	
2,681	應付款項	2,681	2,681	
2,424	應付代收款	2,424	2,424	
257	應付費用	257	257	
23	預收款項	23	23	
23	預收收入	23	23	
10,424,377	其他負債	10,424,378	10,424,378	
10,424,377	什項負債	10,424,378	10,424,378	
3,212	存入保證金	3,212	3,212	
1,145	應付退休及離職金	1,145	1,145	
10,419,586	應付代管資產	10,419,586	10,419,586	
435	暫收及待結轉帳項	435	435	
13,831	基金餘額	4,723	8,450	-3,727
13,831	基金餘額	4,723	8,450	-3,727
13,831	基金餘額	4,723	8,450	-3,727
13,831	累積餘額	4,723	8,450	-3,727

註：1.信託代理與保證資產(負債)前年度決算數1,661,659元，上年度調整後預計數1,661,659元，本年度預計數1,661,659元。
2.或有資產(負債)0元。3.本基金自93年度起，本固定項目分開原則，將屬長期固定帳項，包括固定資產20,825,208元、無形資產168,761元及長期債務0元等，另立帳類管理，詳資本資產及長期負債明細表。

臺北市地方教育發展基金

各項費用

中華民國

前年度 決算數	上年度 預算數	計畫別		合計	國民教育計畫
		用途別科目			
231,841,877	235,830,295	合計		241,485,000	203,469,000
205,012,940	207,419,578	用人費用		213,377,000	191,001,000
99,211,101	103,920,000	正式員額薪資		106,524,000	91,740,000
98,231,661	102,996,000	職員薪金		105,600,000	91,740,000
400,320	384,000	工員工資		384,000	
579,120	540,000	警餉		540,000	
5,742,600	5,590,560	聘僱及兼職人員薪資		5,590,560	5,590,560
5,742,600	5,590,560	兼職人員酬金		5,590,560	5,590,560
1,260,394	1,564,742	超時工作報酬		1,526,565	858,645
1,260,394	1,564,742	加班費		1,526,565	858,645
22,132,637	22,295,000	獎金		22,597,500	18,828,500
9,688,723	9,305,000	考績獎金		9,282,000	7,361,000
12,443,914	12,990,000	年終獎金		13,315,500	11,467,500
64,089,775	61,861,735	退休及卹償金		64,487,849	63,210,233
63,833,235	61,761,216	職員退休及離職金		64,451,136	63,204,240
60,048	30,720	工員退休及離職金		30,720	
196,492	69,799	卹償金		5,993	5,993
12,576,433	12,187,541	福利費		12,650,526	10,773,062
9,493,942	8,862,588	分擔員工保險費		9,108,300	7,824,756
176,500	431,000	傷病醫藥費		431,000	431,000
907,632	1,164,240	員工通勤交通費		1,164,240	922,320
1,998,359	1,729,713	其他福利費		1,946,986	1,594,986
9,893,130	9,003,761	服務費用		9,335,000	7,443,000
3,171,939	3,198,652	水電費		3,376,711	3,376,711
2,081,841	2,027,640	工作場所電費		2,027,640	2,027,640
764,079	586,012	工作場所水費		764,071	764,071
326,019	585,000	氣體費		585,000	585,000
138,843	90,840	郵電費		121,340	109,340
6,068	10,000	郵費		10,000	10,000
132,775	80,840	電話費		110,740	98,740
		數據通信費		600	600

—臺北市立內湖國民中學

彙計表

108年度

單位：新臺幣元

一般行政管理計畫	建築及設備計畫				
24,742,000	13,274,000				
22,376,000					
14,784,000					
13,860,000					
384,000					
540,000					
667,920					
667,920					
3,769,000					
1,921,000					
1,848,000					
1,277,616					
1,246,896					
30,720					
1,877,464					
1,283,544					
241,920					
352,000					
1,892,000					
12,000					
12,000					

臺北市地方教育發展基金

各項費用

中華民國

前年度 決算數	上年度 預算數	計畫別		合計	國民教育計畫
		用途別科目			
81,465	97,650	旅運費		109,650	109,650
78,315	93,000	國內旅費		105,000	105,000
3,150	4,650	貨物運費		4,650	4,650
72,116	56,650	印刷裝訂與廣告費		80,105	80,105
72,116	56,650	印刷及裝訂費		80,105	80,105
1,948,576	1,753,515	修理保養及保固費		1,842,315	1,842,315
1,212,173	1,162,200	一般房屋修護費		1,192,000	1,192,000
185,270	186,815	機械及設備修護費		186,815	186,815
551,133	404,500	雜項設備修護費		463,500	463,500
	4,000	保險費		2,000	2,000
	4,000	其他保險費		2,000	2,000
2,285,669	2,320,334	一般服務費		2,336,440	1,165,732
18,252	27,360	佣金、匯費、經理費及手續費		24,804	24,804
1,876,755	2,030,224	外包費		2,059,636	932,928
156,794	10,750	計時與計件人員酬金			
233,868	252,000	體育活動費		252,000	208,000
2,096,122	1,383,720	專業服務費		1,368,039	757,147
1,183,097	656,080	講課鐘點、稿費、出席審查及查詢費		574,907	574,907
123,800	107,440	委託檢驗(定)試驗認證費		127,440	127,440
8,000	9,300	試務甄選費		4,800	4,800
5,775		電腦軟體服務費			
775,450	610,900	其他專業服務費		660,892	50,000
98,400	98,400	公共關係費		98,400	
98,400	98,400	公共關係費		98,400	
2,888,880	3,565,114	材料及用品費		3,756,000	3,284,000
1,027,756	1,354,130	使用材料費		1,355,357	1,355,357
1,027,756	1,354,130	設備零件		1,355,357	1,355,357
1,861,124	2,210,984	用品消耗		2,400,643	1,928,643
407,546	678,420	辦公(事務)用品		654,360	185,360
77,317	81,104	報章雜誌		84,405	84,405
3,000	7,500	服裝		3,000	

—臺北市立內湖國民中學

彙計表

108年度

單位：新臺幣元

一般行政管理計畫	建築及設備計畫				
1,170,708					
1,126,708					
44,000					
610,892					
610,892					
98,400					
98,400					
472,000					
472,000					
469,000					
3,000					

臺北市地方教育發展基金

各項費用

中華民國

前年度 決算數	上年度 預算數	計畫別		合計	國民教育計畫
		用途別科目			
51,673	27,000	醫療用品(非醫療院所使用)		27,000	27,000
1,321,588	1,416,960	其他用品消耗		1,631,878	1,631,878
51,580	64,200	租金、償債、利息及相關手續費		14,000	14,000
46,780	59,400	交通及運輸設備租金		6,320	6,320
46,780	59,400	車租		6,320	6,320
4,800	4,800	雜項設備租金		7,680	7,680
4,800	4,800	雜項設備租金		7,680	7,680
12,487,948	14,028,463	購建固定資產、無形資產及非理財目的 之長期投資		13,274,000	
7,626,722	6,782,571	購建固定資產		10,475,000	
2,297,058		興建土地改良物		4,993,000	
	1,000,000	擴充改良房屋建築及設備		1,000,000	
1,771,490	4,153,216	購置機械及設備		1,968,485	
2,627,054	852,500	購置交通及運輸設備		31,000	
931,120	776,855	購置雜項設備		2,482,515	
121,386	36,000	購置無形資產		36,000	
121,386	36,000	購置電腦軟體		36,000	
4,739,840	7,209,892	遞延支出		2,763,000	
4,645,017	4,911,220	遞延修繕房屋建築支出		2,763,000	
94,823	2,298,672	其他遞延支出			
1,275,031	1,524,400	會費、捐助、補助、分攤、照護、救濟 與交流活動費		1,512,000	1,510,000
2,000	2,000	會費		2,000	
2,000	2,000	職業團體會費		2,000	
81,000	94,000	捐助、補助與獎助		92,000	92,000
81,000	94,000	獎助學員生給與		92,000	92,000
1,192,031	1,428,400	補貼、獎勵、慰問、照護與救濟		1,418,000	1,418,000
21,600		獎勵費用			
1,170,431	1,428,400	其他補貼、獎勵、慰問、照護與救 濟		1,418,000	1,418,000
38,179	38,179	短絀與賠償給付		39,000	39,000
38,179	38,179	賠償給付		39,000	39,000
38,179	38,179	一般賠償		39,000	39,000
194,189	186,600	其他		178,000	178,000

—臺北市立內湖國民中學

彙計表

108年度

單位：新臺幣元

一般行政管理計畫	建築及設備計畫				
	13,274,000				
	10,475,000				
	4,993,000				
	1,000,000				
	1,968,485				
	31,000				
	2,482,515				
	36,000				
	36,000				
	2,763,000				
	2,763,000				
2,000					
2,000					
2,000					

臺北市地方教育發展基金

各項費用

中華民國

前年度 決算數	上年度 預算數	計畫別 用途別科目	合計	國民教育計畫
194,189	186,600	其他支出	178,000	178,000
194,189	186,600	其他	178,000	178,000

—臺北市立內湖國民中學

彙計表

108年度

單位：新臺幣元

一般行政管理計畫	建築及設備計畫				

臺北市地方教育發展基金－臺北市立內湖國民中學

員工人數彙計表

中華民國108年度

單位：人

計 畫 及 項 目	上年度最高可 進用員額數	本年度 增減(-)數	本年度最高可 進用員額數	說 明
合計	126		126	
國民教育計畫部分	104		104	
正式職員	104		104	
一般行政管理計畫部分	22		22	
正式職員	21		21	
正式工員	1		1	

本 頁 空 白

臺北市地方教育發展基金

用人費用

中華民國

計畫及項目	合計	正式 員額 薪資	聘僱 人員 薪資	超時 工作 報酬	津貼	獎 金		
						年終獎金	考績獎金	其他
合計	213,377,000	106,524,000		1,526,565		13,315,500	9,282,000	
國民教育計畫	191,001,000	91,740,000		858,645		11,467,500	7,361,000	
職員薪金	91,740,000	91,740,000						
兼職人員 酬金	5,590,560							
加班費	858,645			858,645				
考績獎金	7,361,000						7,361,000	
年終獎金	11,467,500					11,467,500		
職員退休 及離職金	63,204,240							
卹償金	5,993							
分擔員工 保險費	7,824,756							
傷病醫藥 費	431,000							
員工通勤 交通費	922,320							
其他福利 費	1,594,986							
一般行政管理計畫	22,376,000	14,784,000		667,920		1,848,000	1,921,000	
職員薪金	13,860,000	13,860,000						
工員工資	384,000	384,000						
警餉	540,000	540,000						
加班費	667,920			667,920				
考績獎金	1,921,000						1,921,000	
年終獎金	1,848,000					1,848,000		
職員退休 及離職金	1,246,896							

—臺北市立內湖國民中學

彙計表

108年度

單位：新臺幣元

退休及卹償金		資遣費	福 利 費					提繳費	兼任 人員 用人 費用
退休金	卹償金		分擔 保險費	傷病 醫藥費	提撥 福利金	員工通勤 交通費	其他		
64,481,856	5,993		9,108,300	431,000		1,164,240	1,946,986	5,590,560	
63,204,240	5,993		7,824,756	431,000		922,320	1,594,986	5,590,560	
63,204,240	5,993		7,824,756	431,000		922,320	1,594,986	5,590,560	
1,277,616			1,283,544			241,920	352,000		
1,246,896									

臺北市地方教育發展基金

用人費用

中華民國

計畫及項目	合計	正式 員額 薪資	聘僱 人員 薪資	超時 工作 報酬	津貼	獎 金		
						年終獎金	考績獎金	其他
工員退休 及離職金	30,720							
分擔員工 保險費	1,283,544							
員工通勤 交通費	241,920							
其他福利 費	352,000							

註：1.本表不包含臨時工員薪津。

2.本表兼任人員用人費用，係學校教職員兼課或請假代課鐘點費。3.108年度外包費編列校警業務外包費1人53萬4,708元、救生員外包費2人93萬2,928元、職工業務外包費1人43萬2,000元及消化超額職工業務外包費16萬元，計205萬9,636元。

—臺北市立內湖國民中學

彙計表

108年度

單位：新臺幣元

退休及卹償金		資遣費	福 利 費					提繳費	兼任 人員 用人 費用
退休金	卹償金		分擔 保險費	傷病 醫藥費	提撥 福利金	員工通勤 交通費	其他		
30,720			1,283,544			241,920	352,000		

臺北市地方教育發展基金－臺北市立內湖國民中學

單位（或計畫）成本分析表

中華民國108年度

單位：新臺幣千元

計畫別	單位	單位成本(元)或 平均利(費)率	數量	預算數	說明
合計				241,485	
國民教育計畫				203,469	
一般行政管理計畫				24,742	
建築及設備計畫				13,274	

臺北市地方教育發展基金－臺北市立內湖國民中學

5年來主要業務計畫分析表

中華民國108年度

單位：新臺幣千元

年度及項目	單位	數量	單位成本(元)或 平均利(費)率	金額	說明
(本)年度預算數					
國民教育計畫				203,469	
(上)年度預算數					
國民教育計畫				197,508	
(前)年度決算數					
國民教育計畫				196,682	
(105)年度決算數					
國民教育計畫				203,971	
(104)年度決算數					
國民教育計畫				200,926	

臺北市地方教育發展基金

繼續性計畫分

中華民國

計畫、項目及計畫期間	計畫內容	全程計畫總金額	分 年	
			以前年度預算數	108年度
合計		11,438,305	1,700,000	1,000,000
建築及設備計畫		11,438,305	1,700,000	1,000,000
專案計畫		11,438,305	1,700,000	1,000,000
(一) 綜合大樓新建工程(委託技術服務費)(107-112年度)	1.為提升學校整體教學設施品質，精進教師教學與學生學習成績並滿足社區民眾停車需求與提供社區民眾休閒活動使用，擬興建地下二層地上二層綜合大樓，設置專科教室、地下停車場等，樓地板面積約9,813平方公尺。2.原校舍拆除宿舍及力行樓-3面積約996平方公尺。	11,438,305	1,700,000	1,000,000

—臺北市立內湖國民中學

年資金需求表

108年度

單位：新臺幣元

資 金 需 求 表					備 註
109年度	110年度	111年度	112年度	113年度以後	
2,000,000	2,000,000	2,000,000	2,738,305		委託技術服務費及工程管理費，100年度編列先期規劃700,000元(規劃費630,000元、工程管理費70,000元)。
2,000,000	2,000,000	2,000,000	2,738,305		
2,000,000	2,000,000	2,000,000	2,738,305		
2,000,000	2,000,000	2,000,000	2,738,305		

臺北市地方教育發展基金－臺北市立內湖國民中學

資本資產及長期負債明細表

中華民國108年度

單位：新臺幣千元

項 目	取得成本/ 舉債數	以前年度累 計折舊(耗)/ 長期投資評 價/未攤銷溢 (折)價	本 年 度 變 動				主要增減 原因說明	本年度累計折 舊(耗)/長期投 資評價變動數 /攤銷數	期末餘額
			增加		減少				
			金額	類型	金額	類型			
資產	52,935	36,448	10,511				6,004	20,994	
土地改良物	2,864	583	4,993	增置			515	6,760	
房屋及建築	1,502	502	1,000	增置				2,000	
機械及設備	29,450	21,717	1,968	增置			4,210	5,492	
交通及運輸 設備	4,918	1,422	31	增置			304	3,223	
雜項設備	13,137	11,989	2,483	增置			949	2,681	
購建中固定 資產	669							669	
電腦軟體	394	236	36	增置			26	169	

本 頁 空 白

臺北市地方教育發展基金

各項費用

中華民國

科目名稱	預定完成 工作總數		合辦單位	分攤方式	分攤 比率 %	總經費
	單位	數量				
建築及設備計畫						20,486,579
內湖國中綜合大樓新建工程						20,486,579
	平方公尺	5,144.00	臺北市立內湖國民中學	依所持有樓地板面積比例	52.42	10,738,305
	平方公尺	4,669.00	臺北市停車管理工程處	依所持有樓地板面積比例	47.58	9,748,274

—臺北市立內湖國民中學

分攤表

108年度

單位：新臺幣元

分 攤 標 準				說 明
設 備 及 投 資				
合計	施工費用	工程管理費	委外費用	
2,000,000		200,000	1,800,000	1.主辦2.不含100年度先期規畫700,000元。
2,000,000		200,000	1,800,000	
1,000,000		200,000	800,000	
1,000,000			1,000,000	