

中華民國 111 年度 4-0501292

臺北市總預算案

臺北市政府教育局主管

臺北市地方教育發展基金

臺北市立內湖國民中學附屬單位預算之分預算

(特別收入基金)

臺北市立內湖國民中學編

臺北市地方教育發展基金－臺北市立內湖國民中學

目次

中華民國111年度

一、財務摘要	第 1 頁
二、業務計畫及預算概要	第 3 -12 頁
三、預算主要表	
(一) 基金來源、用途及餘絀預計表	第 13 頁
(二) 現金流量預計表	第 14 頁
四、預算明細表	
(一) 基金來源－服務收入明細表	第 15 頁
(二) 基金來源－財產處分收入明細表	第 16 頁
(三) 基金來源－其他財產收入明細表	第 17 頁
(四) 基金來源－公庫撥款收入明細表	第 18 頁
(五) 基金來源－受贈收入明細表	第 19 頁
(六) 基金來源－雜項收入明細表	第 20 頁
(七) 基金用途－國民教育計畫明細表	第 21 -30 頁
(八) 基金用途－一般行政管理計畫明細表	第 31 -32 頁
(九) 基金用途－建築及設備計畫明細表	第 33 -36 頁
五、預算參考表	
(一) 預計平衡表	第 37 頁
(二) 各項費用彙計表	第 38 -43 頁
(三) 員工人數彙計表	第 44 頁
(四) 用人費用彙計表	第 46 -49 頁
(五) 單位(或計畫)成本分析表	第 50 頁
(六) 5年來主要業務計畫分析表	第 51 頁
(七) 繼續性計畫分年資金需求表	第 52 -53 頁

臺北市地方教育發展基金－臺北市立內湖國民中學

目 次

中華民國111年度

(八) 資本資產明細表	第 54 頁
(九) 各項費用分攤表	第 56 - 57 頁

臺北市地方教育發展基金－臺北市立內湖國民中學

財務摘要

中華民國111年度

單位：新臺幣千元

項 目	本 年 度	上 年 度	比較增減數	%
經營成績：				
基金來源	271,793	236,461	35,332	14.94
基金用途	274,226	242,569	31,657	13.05
賸餘(短絀)	-2,433	-6,108	3,675	--
餘絀情形：				
基金餘額	2,446	4,879	-2,433	-49.87
現金流量(註)：				
現金及約當現金之淨增(減)	-2,433	-6,108	3,675	--

附註：現金流量係採現金及約當現金基礎，包括現金及自投資日起3個月內到期或清償之債權證券。

本 頁 空 白

業務計畫及預算概要

臺北市地方教育發展基金 - 臺北市立內湖國民中學

業務計畫及預算概要

中華民國 111 年度

壹、基金概況

一、設立宗旨及願景：

- (一) 本校遵照憲法第 158 條及 160 條規定，教育文化應發展國民之民族精神、自治精神，國民道德與健全體格、科學及生活智能，以培養青少年八大學習領域及十大基本能力。
- (二) 本校自 91 年度起依教育經費編列與管理法第 13 條規定設置「臺北市地方教育發展基金」，以促進教育健全發展，提昇教育經費運用績效。
- (三) 本校校地廣闊，環境優美，生態豐富，足以媲美為自然景觀之森林學校，在此寬闊的綠色校園中，正可以形塑優良學風，本校以培育學子為品德與知識並重、創新與活力兼具、人文與科技並存，且具關懷心、同理情之健全公民。
 - 1.健康：快樂成長，樂觀進取；主動積極，開發潛能；見賢思齊，自我提昇。
 - 2.明理：明理守法，自愛愛人；看重自己，尊重他人；崇尚禮節，遵守規範；互助感恩，和諧人際。
 - 3.關懷：熱愛自然，珍愛生命；關懷他人，扶助弱勢；環境共生，永續生態。

二、施政重點：

- (一) 開啟多元智慧：尊重每個學生獨特的個性，以多元智慧的觀點協助他找到生命的亮點，肯定天生我才必有用，能知於學，樂於學。
- (二) 培養生活能力：培養學生帶得走的公民關鍵能力，強化自我管理、閱讀理解、理性批判、問題解決、奉獻服務、溝通表達等核心素養。
- (三) 蘊育人文情懷：在溫馨開放的校園文化中，孕育人文情懷，學會尊重、包容；建構生命的價值、完成人性的開展。
- (四) 建置溫馨民主的校園文化：
 - 1.以參與式管理、落實行政、教師會、家長會三者的良性互動。
 - 2.以學生第一，教學優先的觀念提昇行政服務效率。
 - 3.放下威權心態，開啟校園民主之風氣。
- (五) 推動適性教學：
 - 1.落實校本課程理念，採多元化、活潑化的教學及評量。

業務計畫及預算概要

中華民國 111 年度

2. 運用校內、外資源，加強多元學習能力。
3. 關懷相對弱勢學生之教學及輔導。
4. 推動行動學習，充實學生運用資訊之知能，並提昇教師運用學習載具教學之能力。

(六) 辦理發展性的訓輔活動：

1. 辦理各項活動、競賽及展演。
2. 推動校內外學習服務。
3. 發展績優社團及校隊，如管樂、合唱、直笛、童軍等。
4. 加強新興領域教育的辦理，並融入各科教學以收成效。

三、組織概況：

本校設置校長 1 人，綜理全校校務，下設教務處、學生事務處、總務處、輔導室、會計室、人事室及進修補校等單位。

內部分層業務如下：

(一) 教務處：秉承校長之命，辦理全校教務事項。

1. 教學組：掌理課程編排、課業考查、學藝競賽、教學研究、教師進修、差假教師調代課及缺補課之查核等事項。
2. 註冊組：掌理註冊、編班、轉學、學籍保管、各項獎助學金補助及成績考查等有關學籍事項。
3. 設備組：掌理教科書編選、教學用具之管理、保管及出版學校刊物等事項。
4. 資訊組：掌理電腦設備及區域網路之管理、保管等事項。

(二) 學生事務處：秉承校長之命，辦理全校學生事務事項。

1. 訓育組：掌理訓育計畫之擬定及辦理各類訓育等活動。
2. 體育組：掌理學生體育活動、體格鍛鍊等事項。
3. 生教組：掌理學生日常生活常規，辦理交通導護各項事項。
4. 衛生組：掌理健康檢查，個人及環境衛生檢查、保健等事項。

(三) 總務處：秉承校長之命，辦理全校總務事項。

1. 事務組：掌理校舍、校具、財產、物品採購保管、工程發包、監工及驗收。
2. 文書組：掌理文件收發登錄、撰擬繕校、典守學校印信、檔案保管、整理各項會議紀錄及校史等事項。

業務計畫及預算概要

中華民國 111 年度

3.出納組：掌理現金、零用金、票據、契約之保管等收支事項，辦理員工薪津發放及各項扣繳單據證明等。

(四)輔導室：秉承校長之命，辦理全校學生學習輔導、生活輔導、生涯輔導等事項。

1.輔導組：掌理學生個案建立、學習輔導、生活輔導、生涯輔導及兩性教育、親職教育等事項。

2.資料組：辦理輔導資料蒐集建檔、組訓愛心家長、實施測驗、社區人力整合、出版親職刊物等事項。

3.特教組：擬定特殊教育計畫章則、親師輔導諮詢、特教班甄選鑑別、實施各項診斷測驗、特教兒童追蹤輔導等事項。

(五)會計室：秉承上級主計機關之監督與指導，並受校長之指揮，依法辦理歲計、會計、統計等事項。

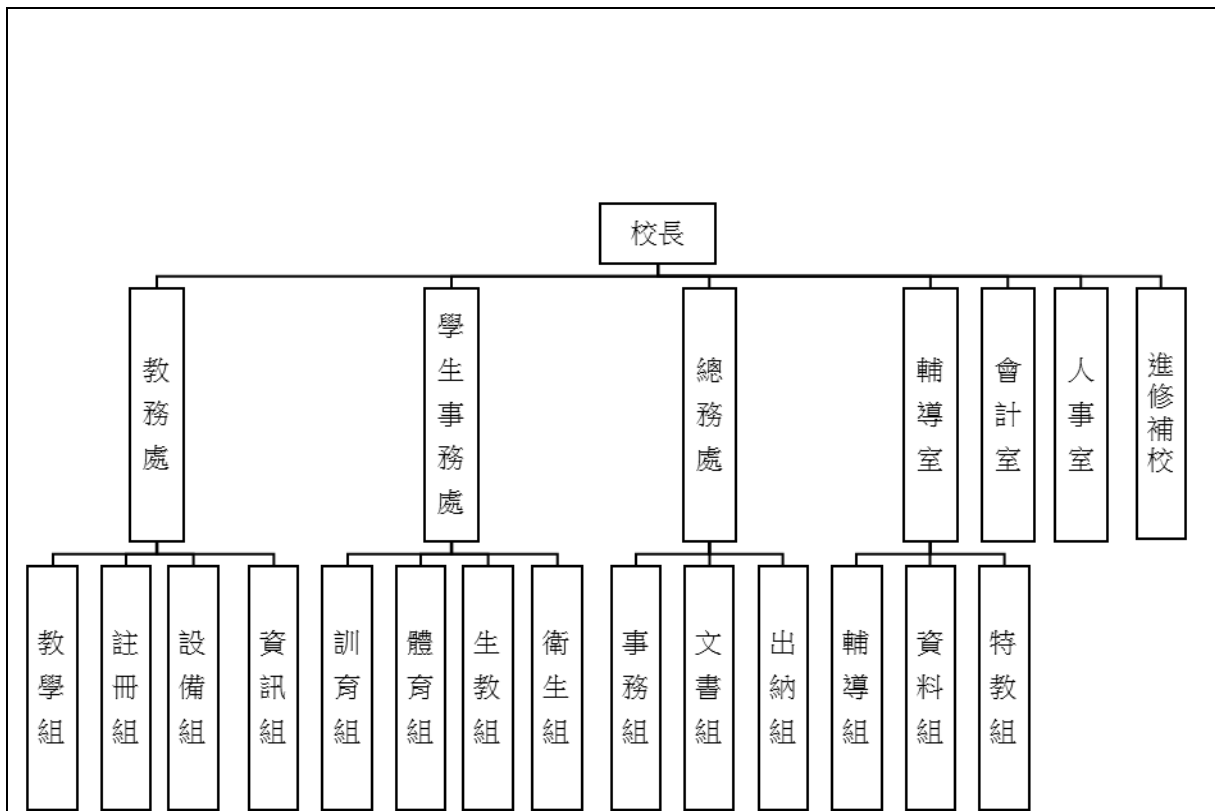
(六)人事室：秉承上級人事機關之監督與指導，並受校長之指揮，依法辦理人事管理查核等事項。

(七)進修補校：下設校務、總務、人事、會計等單位，所需人員均由原編制內人員兼任，比照一般教學內部分層業務規定辦理各相關事項。

臺北市地方教育發展基金 - 臺北市立內湖國民中學

業務計畫及預算概要

中華民國 111 年度



四、基金歸類及屬性：

本校地方教育發展基金依據教育經費編列與管理法第 13 條規定設置，本基金為預算法第 4 條第 1 項第 2 款第 5 目所定之特別收入基金，以本府教育局為管理機關。

貳、業務計畫

一、基金來源：

單位：新臺幣千元

業務計畫	本年度預算數	實施內容
勞務收入	41	本年度預計辦理教師甄選報名費及暑期泳訓班報名費等收入。
財產收入	528	本年度預計辦理財產報廢變賣收入、教職員工停車收入、員生消費合作社使用費收入、開放學校場地收入及夜間停車

臺北市地方教育發展基金 - 臺北市立內湖國民中學

業務計畫及預算概要

中華民國 111 年度

		場開放收入等。
政府撥入收入	270,646	本年度預計由公庫撥入數。
其他收入	578	本年度預計收取各界捐款收入、數位學生證補卡等收入。

二、基金用途：

單位：新臺幣千元

業務計畫	本年度預算數	實施內容
國民教育計畫	194,577	本年度預計辦理教學事項為： 1. 各項教學、學生事務及輔導等業務。 2. 新購教具、圖書等各科教學設備，充實各科教材及用具。 3. 革新教學方法，提高教學效能。 4. 教師甄選業務、指定活動等項目。
一般行政管理計畫	23,623	本年度預計辦理事項為： 1. 綜理學校總務、人事、會計等業務。 2. 配合校務推動行政處室支援工作，進而增進校務運作。
建築及設備計畫	56,026	本年度預計辦理事項為： 1. 購置各學科教學課程所需教學設備。 2. 辦理校園電源改善工程。 3. 辦理自來水管二期汰舊更新工程。 4. 綜合大樓新建工程，為 107-112 年度連續性工程，委託技術服務費 1,263 萬 5 千元，本年度編列第 5 年經費 49 萬元，餘 474 萬 5 千元編列於以後年度，各年資金需求詳如繼續性計畫分年資金需求表，工程費 3 億 5,255 萬 6 千元，本年度編列第 3 年經費 4,151 萬元，餘 2 億 8,174 萬 6 千元編列於以後年度，各年資金需求詳如繼續性計畫分年資金需求表。

參、預算概要

一、基金來源及用途之預計：

(一) 本年度基金來源：

臺北市地方教育發展基金 - 臺北市立內湖國民中學

業務計畫及預算概要

中華民國 111 年度

服務收入 4 萬 1 千元、財產處分收入 1 萬 5 千元、其他財產收入 51 萬 3 千元、公庫撥款收入 2 億 7,064 萬 6 千元、受贈收入 4 千元、雜項收入 57 萬 4 千元，本年度基金來源 2 億 7,179 萬 3 千元，較上年度預算數 2 億 3,646 萬 1 千元，增加 3,533 萬 2 千元，約 14.94%，主要係公庫撥款收入增編所致。

(二) 本年度基金用途：

國民教育計畫 1 億 9,457 萬 7 千元，一般行政管理計畫 2,362 萬 3 千元，建築及設備計畫 5,602 萬 6 千元，本年度基金用途 2 億 7,422 萬 6 千元，較上年度預算數 2 億 4,256 萬 9 千元，增加 3,165 萬 7 千元，約 13.05%，主要係建築及設備計畫增編綜合大樓新建工程施工費等經費所致。

二、基金餘絀之預計：

本年度基金來源及用途相抵後，差短 243 萬 3 千元，較上年度預算數差短 610 萬 8 千元，減少 367 萬 5 千元，將移用以前基金餘額支應。

三、現金流量之預計：

本年度業務活動淨現金流出 243 萬 3 千元。

四、補辦預算事項：詳補辦預算明細表

(一) 固定資產之建設改良擴充 46 萬 1 千元

1. 109 年度教育部補助充實國民中學生活科技教室基本設備經費 20 萬 2 千元，學校自籌款由國民教育業務計畫項下移列 8 萬 8 千元，共計 29 萬元。
2. 109 年度教育部補助國民中小學充實健康中心設備計畫經費 5 萬 9 千元，學校自籌款由國民教育業務計畫項下移列 2 萬 6 千元，共計 8 萬 5 千元。
3. 109 年度教育部補助充實及改善資賦優異相關之特殊需求領域課程教學相關設備計畫經費 6 萬 9 千元，學校自籌款由其他準備金項下支應 1 萬 7 千元，共計 8 萬 6 千元。

肆、以前年度計畫實施成果概述：

一、前(109)年度計畫實施成果概述：

臺北市地方教育發展基金 - 臺北市立內湖國民中學

業務計畫及預算概要

中華民國 111 年度

業務計畫	實施概況	實施成果
勞務收入	本年度預計辦理教師甄選報名費及暑期泳訓班報名費等收入。	本年度已收取教師甄選報名費 1 萬 1 千元等。
財產收入	本年度預計辦理財產報廢變賣收入、教職員工停車收入、員生消費合作社使用費收入、開放學校場地收入及夜間停車場開放收入等。	本年度已收取財產報廢變賣收入 6 萬 2 千元、教職員工停車收入 11 萬 2 千元、員生消費合作社使用費收入 3 萬元、開放學校場地收入 12 萬 3 千元及夜間停車場開放收入 24 萬元等。
政府撥入收入	本年度預計由公庫撥入數。	本年度已收取公庫撥入數 2 億 4,087 萬 2 千元及教育部之補助計畫 241 萬 3 千元。
其他收入	本年度預計收取各界捐款收入、數位學生證補卡等收入。	本年度已接受各界捐款收入 2 千元、數位學生證補卡及收回 104-108 年度溢領交通費、冷氣儲值卡贖餘款轉其他準備金等收入 71 萬 9 千元。
國民教育計畫	<p>本年度預計辦理教學事項為：</p> <ol style="list-style-type: none"> 1. 辦理各項教學、學生事務及輔導等業務。 2. 新購教具、圖書等各科教學設備，充實各科教材及用具。 3. 革新教學方法，提高教學效能。 4. 辦理教師甄選、指定活動等項目。 	<p>辦理各項教學、學生事務及輔導等業務，新購教具及活化教學課程器材等運用於各領域教學實驗及研究，辦理國中特殊技藝教育班學生學習烹飪、性別平等教育宣導，藉由辦理各項活動可鍛鍊學生強健的身體，增進學生各項生活智能。</p>
一般行政管理計畫	<p>本年度預計辦理事項為：</p> <ol style="list-style-type: none"> 1. 綜理學校總務、人事、會計等業務。 2. 配合校務推動行政處室支援工作，進而增進校務運作。 	<p>綜理學校總務、人事、會計等業務，並配合校務推動行政處室支援工作，進而增進校務運作，達成預期目標。</p>
建築及設備計	本年度預計辦理事項為：	1. 購置各學科教學課程所

臺北市地方教育發展基金 - 臺北市立內湖國民中學

業務計畫及預算概要

中華民國 111 年度

畫	<ol style="list-style-type: none"> 1. 購置各學科教學課程所需教學設備。 2. 辦理自來水管汰換工程。 3. 辦理行政辦公室設施設備優質化工程。 4. 辦理專科教室環境改善工程。 5. 辦理籃球場地坪整建工程。 6. 辦理校園能源翻新計畫-能源管理專案。 7. 綜合大樓新建工程。 	<ol style="list-style-type: none"> 需教學設備。 2. 辦理自來水管汰換工程。 3. 辦理行政辦公室設施設備優質化工程。 4. 辦理專科教室環境改善工程。 5. 辦理籃球場地坪整建工程。 6. 辦理校園能源翻新計畫-能源管理專案。 7. 綜合大樓新建工程，為 107-112 年度連續性工程，完成建照申領及舊校舍拆除工程。辦理校園公共藝術說明會及第一次公開招標。
---	---	---

二、上年度已過期間（110 年 1 月 1 日至 6 月 30 日止）計畫實施成果概述：

業務計畫	實施概況	實施成果
勞務收入	本年度截至 6 月 30 日止預計辦理教師甄選報名費及暑期泳訓班報名費等收入。	本年度截至 6 月 30 日止已收取教師甄選 1 人報名費。
財產收入	本年度截至 6 月 30 日止預計辦理財產報廢變賣收入、教職員工停車收入、員生消費合作社使用費收入、開放學校場地收入及夜間停車場開放收入等。	本年度截至 6 月 30 日止已收取教職員工停車收入 5 萬 5 千元、員生消費合作社使用費收入 3 萬 5 千元、開放學校場地收入 7 萬 8 千元、夜間停車場開放收入 21 萬 8 千元及無權占用使用補償金 42 萬元等。
政府撥入收入	本年度截至 6 月 30 日止預計由公庫撥入數。	本年度截至 6 月 30 日止已收取公庫撥入數 1 億 2,699 萬 7 千元及教育部之補助計畫 139 萬 8 千元。
其他收入	本年度截至 6 月 30 日止預計收取各界捐款收入、數	本年度截至 6 月 30 日止已接受各界捐款收入 7 千

臺北市地方教育發展基金 - 臺北市立內湖國民中學

業務計畫及預算概要

中華民國 111 年度

		位學生證補卡等收入。	元、數位學生證補卡及公務用校舍拆除廢料之變賣等收入 17 萬 8 千元。
國民教育計畫	本年度截至 6 月 30 日止預計辦理教學事項為： 1. 辦理各項教學、學生事務及輔導等業務。 2. 新購教具、圖書等各科教學設備，充實各科教材及用具。 3. 革新教學方法，提高教學效能。 4. 辦理教師甄選、指定活動等項目。		新購教學教具及活化教學課程等器材設備，運用於各領域教學實驗及研究，革新教學方法，提高教學效能，辦理社團活動、國中特殊技藝教育班學生學習烹飪、性別平等教育宣導，藉由辦理各項活動可鍛鍊學生強健的身體，增進學生各項生活智能。
一般行政管理計畫	本年度截至 6 月 30 日止預計辦理事項為： 1. 綜理學校總務、人事、會計等業務。 2. 配合校務推動行政處室支援工作，進而增進校務運作。		持續辦理學校總務、人事、會計等業務，並配合校務推動行政處室支援工作，進而增進校務運作，達成預期目標。
建築及設備計畫	本年度截至 6 月 30 日止預計辦理事項為： 1. 購置各學科教學課程所需教學設備招標作業。 2. 辦理博愛樓屋頂防水修繕工程之建築師及工程招標作業。 3. 辦理遮陽設施改善工程之建築師及工程招標作業。 4. 辦理專科教室環境改善工程之建築師及工程招標作業。 5. 綜合大樓新建工程。		1. 購置各學科教學課程所需教學設備招標作業。 2. 辦理博愛樓屋頂防水修繕工程之建築師及工程招標作業。 3. 辦理遮陽設施改善工程之建築師及工程招標作業。 4. 辦理專科教室環境改善工程之建築師及工程招標作業。 5. 綜合大樓新建工程，為 107-112 年度連續性工程，主體工程完成發包，辦理里民及家長施工前說明會，4 月份開始施工。

臺北市地方教育發展基金－臺北市立內湖國民中學

補辦預算明細表

中華民國111年度

單位：新臺幣元

項 目	金額	辦理年度	說 明
合計	461,000		
固定資產之建設改良擴充	461,000		
購置機械及設備	265,000	109	
配電及防漏電設施	30,000		教育部補助109年度第1階段充實公立國民中學生活科技教室-基本設備經費。
砂磨機	81,000		教育部補助109年度第1階段充實公立國民中學生活科技教室-基本設備經費。
手電鑽	25,000		教育部補助109年度第1階段充實公立國民中學生活科技教室-基本設備經費。
氣(電)動式釘槍	18,000		教育部補助109年度第1階段充實公立國民中學生活科技教室-基本設備經費。
集塵設施	13,000		教育部補助109年度第1階段充實公立國民中學生活科技教室-基本設備經費。
圓鋸機	13,000		教育部補助109年度第1階段充實公立國民中學生活科技教室-基本設備經費。
觀察床	13,000		教育部補助國民中小學充實健康中心設備計畫經費。
血壓計	12,000		教育部補助國民中小學充實健康中心設備計畫經費。
全自動身高體重計	60,000		教育部補助國民中小學充實健康中心設備計畫經費34,500元，學校自籌25,500元，所需經費控留本校國民中學教育計畫-設備零件支應。
購置雜項設備	196,000	109	
工作桌	110,000		教育部補助109年度第1階段充實公立國民中學生活科技教室-基本設備經費22,535元，學校自籌87,465元，所需經費控留本校國民中學教育計畫-設備零件支應。
內循環藥品櫃	86,000		教育部補助充實及改善資賦優異相關之特殊需求領域課程教學相關設備計畫經費68,800元，學校自籌17,200元，所需經費擬由本校其他準備金支應。

備註：各基金依預算法第88條規定補辦預算，應確係不及編入年度預算，且因經營環境發生重大變遷或正常業務(含執行中央補助款項目)之確實需要，並經主管機關核轉本府核准先行辦理者；不具急迫性之事項，仍應儘可能納入預算辦理。

預算主要表

臺北市地方教育發展基金－臺北市立內湖國民中學

基金來源、用途及餘絀預計表

中華民國111年度

單位：新臺幣千元

前年度決算數	項 目	本年度預算數	上年度預算數	比較增減（－）
244,585	基金來源	271,793	236,461	35,332
11	勞務收入	41	41	
11	服務收入	41	41	
567	財產收入	528	608	-80
62	財產處分收入	15	15	
505	其他財產收入	513	593	-80
243,286	政府撥入收入	270,646	235,639	35,007
240,872	公庫撥款收入	270,646	235,639	35,007
2,413	政府其他撥入收入			
721	其他收入	578	173	405
2	受贈收入	4	4	
719	雜項收入	574	169	405
245,496	基金用途	274,226	242,569	31,657
200,245	國民教育計畫	194,577	182,606	11,971
24,320	一般行政管理計畫	23,623	24,428	-805
20,931	建築及設備計畫	56,026	35,535	20,491
-911	本期賸餘(短絀)	-2,433	-6,108	3,675
11,898	期初基金餘額	4,879	7,919	-3,040
10,987	期末基金餘額	2,446	1,811	635

註：前年度決算數細數之和與總數或略有出入，係四捨五入關係，以下各表同。

臺北市地方教育發展基金－臺北市立內湖國民中學

現金流量預計表

中華民國111年度

單位：新臺幣千元

項 目	本 預	年 算	度 數	說 明
業務活動之現金流量				
本期賸餘(短絀)			-2,433	
業務活動之淨現金流入(流出)			-2,433	
其他活動之現金流量				
其他活動之淨現金流入(流出)				
現金及約當現金之淨增(淨減)			-2,433	
期初現金及約當現金			14,878	
期末現金及約當現金			12,445	

註：本表係採現金及約當現金基礎，包括現金及自投資日起3個月內到期或清償之債權證券。

預算明細表

臺北市地方教育發展基金－臺北市立內湖國民中學

基金來源－服務收入明細表

中華民國111年度

單位：新臺幣元

科 目	單 位	本 年 度 預 算 數			說 明
		數 量 業 務 量	利(費)率	金 額	
合計				41,000	
服務收入				41,000	較上年度預算數41,000元，無增減。
	人	20	300	6,000	教師甄選報名費收入。
	人	50	700	35,000	暑期泳訓班報名費收入(收支對列)。

臺北市地方教育發展基金－臺北市立內湖國民中學

基金來源－財產處分收入明細表

中華民國111年度

單位：新臺幣元

科 目	單位	本 年 度 預 算 數			說 明
		數量 業務量	利(費)率	金 額	
合計				15,000	
財產處分收入	年	1	15,000	15,000	較上年度預算數15,000元，無增減。 財產報廢變賣收入。

臺北市地方教育發展基金－臺北市立內湖國民中學

基金來源－其他財產收入明細表

中華民國111年度

單位：新臺幣元

科 目	單 位	本 年 度 預 算 數			說 明
		數 量 業 務 量	利(費)率	金 額	
合計				513,000	
其他財產收入				513,000	較上年度預算數593,000元，減少80,000元。
	年	1	120,000	120,000	教職員工停車收入。
	年	1	23,000	23,000	員生消費合作社使用費收入。
	年	1	250,000	250,000	夜間停車場開放收入(收支對列)。
	年	1	120,000	120,000	開放學校場地收入(收支對列)。

臺北市地方教育發展基金－臺北市立內湖國民中學

基金來源－公庫撥款收入明細表

中華民國111年度

單位：新臺幣元

科 目	單位	本 年 度 預 算 數			說 明
		數量 業務量	利(費)率	金 額	
合計				270,646,000	
公庫撥款收入	年	1	270,646,000	270,646,000	較上年度預算數235,639,000元，增加35,007,000元。 市府補助款。

臺北市地方教育發展基金－臺北市立內湖國民中學

基金來源－受贈收入明細表

中華民國111年度

單位：新臺幣元

科目	單位	本年度預算數			說明
		數量 業務量	利(費)率	金額	
合計				4,000	
受贈收入	年	1	4,000	4,000	較上年度預算數4,000元，無增減。 捐贈收入。

臺北市地方教育發展基金－臺北市立內湖國民中學

基金來源－雜項收入明細表

中華民國111年度

單位：新臺幣元

科 目	單位	本 年 度 預 算 數			說 明
		數量 業務量	利(費)率	金 額	
合計 雜項收入	年	1	574,000	574,000 574,000 574,000	較上年度預算數169,000元，增加405,000元。 數位學生證補卡收入等。

臺北市地方教育發展基金－臺北市立內湖國民中學

基金用途－國民教育計畫明細表

中華民國111年度

單位：新臺幣元

前年度 決算數	上年度 預算數	科 目	本 年 度 預 算 數	說 明
200,245,146	182,606,000	合 計	194,577,000	
187,326,357	171,570,000	用人費用	184,948,000	
87,833,444	78,516,000	正式員額薪資	81,876,000	較上年度預算數78,516,000元，增加3,360,000元。
87,833,444	78,516,000	職員薪金	81,876,000	
			67,584,000	教師74人薪金(詳用人費用彙計表)(含教育部補助導師費336,000元及專任輔導教師1,920,000元)。
			14,292,000	教師18人薪金(詳用人費用彙計表)(含教育部補助導師費144,000元)。
5,642,508	5,262,240	聘僱及兼職人員薪資	5,243,520	較上年度預算數5,262,240元，減少18,720元。
5,642,508	5,262,240	兼職人員酬金	5,243,520	
			51,840	補助調整授課鐘點費之外聘教師勞、健保及勞退費用(教育部補助款)。
			518,400	補助調整授課特教教師鐘點費(教育部補助款)，18人*2節*40週*360元。
			84,000	兼任補校行政人員(校長、總務)工作補助費，2人*12月*3,500元。
			144,000	兼任補校行政人員(人事、會計、幹事2人)工作補助費，4人*12月*3,000元。
			1,140,480	補校教師授課鐘點費，3班*44週*24節*360元。
			108,000	教師兼補校導師費(含教育部補助36,000元)，3班*12月*3,000元。
			871,200	教師代課鐘點費，本校編制教師總人數92人，按9分之1計，編列11人，每人220節，總節數11人*220節=2,420節，每節360元。
			2,016,000	補助調整教師授課鐘點費(教育部補助款)，70人*2節*40週*360元。
			201,600	補助調整授課鐘點費之外聘教師勞、健保及勞退費用(教育部補助款)。
			108,000	雙語教師協同教學鐘點費，300節*360元(雙語實驗課程學校)。
658,656	1,067,484	超時工作報酬	1,094,150	較上年度預算數1,067,484元，增加26,666元。

臺北市地方教育發展基金－臺北市立內湖國民中學

基金用途－國民教育計畫明細表

中華民國111年度

單位：新臺幣元

前年度 決算數	上年度 預算數	科 目	本 年 度 預 算 數	說 明
658,656	1,067,484	加班費	1,094,150	
			934,135	不休假出勤加班費。
			24,480	補校工友加班費。
			24,000	各項業務加班費(班級業務費)。
			4,440	特教班教學工作人員加班費(特教班業務費)。
			54,000	不休假出勤加班費。
			8,510	暑期泳訓班工作人員加班費(收支對列)。
			18,500	開放學校場地工作人員加班費(收支對列)。
			14,985	停車場管理工作人員加班費(收支對列)。
			11,100	生命教育工作人員加班費。
20,427,956	16,413,500	獎金	22,766,500	較上年度預算數16,413,500元，增加6,353,000元。
9,350,941	6,599,000	考績獎金	12,052,000	
			1,191,000	依考績法規定核發之獎金。
			10,861,000	依考績法規定核發之獎金。
11,077,015	9,814,500	年終獎金	10,714,500	
			1,786,500	依規定於年節加發之獎金。
			8,928,000	依規定於年節加發之獎金。
61,591,900	60,743,280	退休及卹償金	63,016,080	較上年度預算數60,743,280元，增加2,272,800元。
61,591,900	60,743,280	職員退休及離職金	63,016,080	
			7,010,640	提撥退撫基金。
			1,441,440	提撥退撫基金。
			54,564,000	退休人員月退休金，134人*32,000元*12月=5,145,600元；退休遺族遺屬年金(月撫慰金)，14人*18,500元*12月=3,108,000元，合計54,564,000元。
11,171,893	9,567,496	福利費	10,951,750	較上年度預算數9,567,496元，增加1,384,254元。
8,039,563	6,640,188	分擔員工保險費	7,181,412	
			5,937,828	分擔公保、勞保、健保費。
			1,243,584	分擔公保、勞保、健保費。
199,600	327,400	傷病醫藥費	589,400	
			77,000	健康檢查補助費，22人*3,500元。

臺北市地方教育發展基金－臺北市立內湖國民中學

基金用途－國民教育計畫明細表

中華民國111年度

單位：新臺幣元

前年度 決算數	上年度 預算數	科 目	本 年 度 預 算 數	說 明
			24,000	健康檢查補助費，3人*8,000元。
			8,400	職業安全衛生健康檢查經費，7人*1,200元。
			480,000	健康檢查補助費，30人*16,000元。
739,454	922,320	員工通勤交通費	882,840	
			163,800	教師上下班交通費，13人*10月*1,260元。
			7,560	教師上下班交通費，1人*12月*630元。
			113,400	教師上下班交通費，15人*12月*630元。
			504,000	教師上下班交通費，40人*10月*1,260元。
			94,080	教師上下班交通費，8人*10月*1,176元。
2,193,276	1,677,588	其他福利費	2,298,098	
			547,500	喪葬補助，3人*5月*36,500元。
			313,550	結婚補助費，5人*2月*31,355元。
			1,085,048	子女教育補助費。
			48,000	退休人員三節慰問金，8人*6,000元。
			16,000	休假旅遊補助費。
			288,000	休假旅遊補助費。
6,755,653	6,747,000	服務費用	5,798,000	
2,463,265	3,135,306	水電費	2,427,759	較上年度預算數3,135,306元，減少707,547元。
1,724,353	2,010,353	工作場所電費	1,689,000	班級電費。
507,107	544,918	工作場所水費	506,954	班級水費。
231,805	580,035	氣體費	231,805	溫水游泳池燃料費。
102,554	93,540	郵電費	93,540	較上年度預算數93,540元，無增減。
1,240	5,000	郵費	5,000	寄發通知郵資(班級業務費)。
101,314	88,540	電話費	88,540	電話費(班級業務費)。
85,375	97,800	旅運費	113,150	較上年度預算數97,800元，增加15,350元。
85,375	83,700	國內旅費	99,050	
			69,750	校外教學隨隊人員出差旅費，15人*3天*1,550元。
			9,300	教職員工因公出差旅費。
			20,000	辦理國中藝術與人文活動之外部參訪差旅費。
	3,100	貨物運費	3,100	校外活動、教學器材等運費。

臺北市地方教育發展基金－臺北市立內湖國民中學

基金用途－國民教育計畫明細表

中華民國111年度

單位：新臺幣元

前年度 決算數	上年度 預算數	科 目	本 年 度 預 算 數	說 明
	11,000	其他旅運費	11,000	生命教育外聘講師來回交通費用，22人次*500元。
52,162	94,600	印刷裝訂與廣告費	181,000	較上年度預算數94,600元，增加86,400元。
52,162	94,600	印刷及裝訂費	181,000	
			60,000	印製生命教育學生及教師手冊等，1,500本*40元。
			90,000	雙語實驗課程印製大圖輸出、校園雙語標示及相關資料等。
			15,000	印製教學用表冊、各種證件及其他零星表報(班級業務費)，2學期*7,500元。
			2,000	國中適性入學宣導資料印製。
			12,000	生涯發展教育教材、講義、補充資料及成果檢討報告印製。
			1,000	綠屋頂計畫指示牌、教學講義、清冊及記錄表等印製。
			1,000	指示牌、教學講義、清冊及記錄表等印製。
1,904,711	1,603,315	修理保養及保固費	1,467,315	較上年度預算數1,603,315元，減少136,000元。
1,126,929	1,038,000	一般房屋修護費	922,000	
			152,000	游泳池場地維護費(游泳池水電清潔維護費)，2學期*76,000元。
			90,000	開放學校場地維護費(收支對列)。
			100,000	停車場管理場地維護費(收支對列)。
			48,000	補校校舍等修理費，2學期*24,000元。
			448,000	校舍水電及其他雜項修理，2學期*224,000元。
			84,000	校舍、水電、校具等修理(特教班)，2學期*42,000元。
331,578	184,815	機械及設備修護費	184,815	
			135,015	停車場管理機械設備維修(收支對列)。
			15,000	太陽光電設備維護費。
			34,800	電腦設備維護費(電腦專案計畫)。
446,204	380,500	雜項設備修護費	360,500	
			11,500	開放學校場地設備維護費(收支對列)。

臺北市地方教育發展基金－臺北市立內湖國民中學

基金用途－國民教育計畫明細表

中華民國111年度

單位：新臺幣元

前年度 決算數	上年度 預算數	科 目	本 年 度 預 算 數	說 明
			8,000	設備維修(澆灌系統、育苗箱、廚餘箱等維修)。
			5,000	綠屋頂計畫設備維修(澆灌系統、育苗箱、廚餘箱等維修)。
			336,000	黑板、課桌椅及其他器材等維護，2學期*168,000元。
	1,400	保險費	1,400	較上年度預算數1,400元，無增減。
	1,400	其他保險費	1,400	暑期泳訓班學員保險費(收支對列)，50人*28元。
1,065,130	702,088	一般服務費	699,496	較上年度預算數702,088元，減少2,592元。
14,372	6,840	佣金、匯費、經理費及手續費	6,840	委託超商代收學雜費手續費，570人*2學期*6元。
855,158	505,248	外包費	508,656	
			423,880	游泳池救生員外包費，1人*10月*42,388元。
			84,776	暑期泳訓班救生員外包費，1人*2月*42,388元。
195,600	190,000	體育活動費	184,000	
			36,000	文康活動費，本校編列教師18人，每人編列2,000元。
			148,000	文康活動費，本校編列教師74人，每人編列2,000元。
1,082,456	1,018,951	專業服務費	814,340	較上年度預算數1,018,951元，減少204,611元。
960,040	825,511	講課鐘點、稿費、出席審查及查詢費	719,500	
			56,000	分組活動外聘鐘點費，28節*2,000元。
			43,200	資源教材編輯費，6班*12月*600元。
			10,000	暑期泳訓班教練指導鐘點費(收支對列)，20節*500元。
			30,000	辦理兩公約人權、法治、品德教育、特教輔導、環教、生命等各類依法宣導活動，15節*2,000元。
			2,000	國中適性入學宣導講師鐘點費(含教育部補助2,000元)。
			4,000	生涯發展教育外聘講師鐘點費2節*2,000

臺北市地方教育發展基金－臺北市立內湖國民中學

基金用途－國民教育計畫明細表

中華民國111年度

單位：新臺幣元

前年度 決算數	上年度 預算數	科 目	本 年 度 預 算 數	說 明
				元。
			20,000	綠屋頂計畫外聘教師鐘點費，10節*2,000元。
			10,000	綠屋頂計畫內聘教師鐘點費，10節*1,000元。
			10,000	小田園教育內聘教師鐘點費，10節*1,000元。
			20,000	小田園教育外聘教師鐘點費，10節*2,000元。
			60,000	活化教學及新文化新精神外聘講座鐘點費，30節*2,000元。
			27,000	國中冬夏令營內聘講授鐘點費，27節*1,000元。
			30,000	課後社團活動外聘講座鐘點費20節*1,500元。
			7,000	性別事件調查報告撰稿費，7千字*1,000元。
			4,000	性別平等教育宣導相關研習外聘講座鐘點費2節*2,000元。
			7,500	性別平等事件諮詢會議專家學者出席費，3人次*2,500元。
			3,000	性別事件行為人8小時課程內聘講座鐘點費3節*1,000元。
			2,000	技職教育、免試及十二年國教校園宣導講授鐘點費1節*2,000元。
			94,800	國中特殊技藝教育班講授鐘點費，237節*400元。
			40,000	雙語實驗課程外聘講師鐘點費，20節*2,000元。
			60,000	雙語實驗課程內聘講師鐘點費，60節*1,000元。
			9,000	辦理生命教育研習、學習體驗活動之講師鐘點費，6節*1,500元。
			152,000	辦理生命教育研習、學習體驗活動之外聘講師鐘點費，76節*2,000元。
			18,000	辦理國中藝術與人文活動之外聘講師鐘點費，9節*2,000元。

臺北市地方教育發展基金－臺北市立內湖國民中學

基金用途－國民教育計畫明細表

中華民國111年度

單位：新臺幣元

前年度 決算數	上年度 預算數	科 目	本 年 度 預 算 數	說 明
36,000	141,440	委託檢驗(定)試驗認證費	42,840	
			10,800	飲水機水質檢驗費，9臺*1,200元。
			32,040	消防安全檢測費等(班級業務費)。
1,500	2,000	試務甄選費	2,000	教師甄選試務費用。
36,000		電腦軟體服務費		
48,916	50,000	其他專業服務費	50,000	輔導活動費(專家學者出席、輔導刊物、適性評量測驗、相關輔導活動之宣導等)。
4,347,498	2,279,000	材料及用品費	1,659,000	
2,215,989	848,525	使用材料費	370,310	較上年度預算數848,525元，減少478,215元。
2,215,989	848,525	設備零件	370,310	
			195,300	電腦設備維護及管理費，31班*6,300元。
			22,260	木製學生桌，42張*530元(總務處)(由班級設備費移列)(新增)。
			22,260	木製學生椅，42張*530元(總務處)(由班級設備費移列)(新增)。
			3,500	脫水機1臺(特教組)(由班級設備費移列)(新增)。
			5,990	烤箱1臺(特教組)(由班級設備費移列)(新增)。
			56,000	活化教學及新文化新精神器材費。
			58,000	雙語實驗課程教學教具等。
			7,000	國中特殊技藝教育班器材費。
2,131,509	1,430,475	用品消耗	1,288,690	較上年度預算數1,430,475元，減少141,785元。
164,452	128,460	辦公(事務)用品	122,460	
			1,100	辦理性別平等教育宣導活動文具紙張等。
			87,200	活化教學及新文化新精神文具紙張等。
			1,400	國中特殊技藝教育班辦公用品等費用。
			7,200	數理資優班教學用文具紙張等(特教班業務費)。
			25,560	特教班教學用文具紙張(特教班業務費)。
64,578	74,136	報章雜誌	64,080	
			2,000	訂閱書報雜誌等(班級業務費)。
			3,000	植栽教學用書籍。

臺北市地方教育發展基金－臺北市立內湖國民中學

基金用途－國民教育計畫明細表

中華民國111年度

單位：新臺幣元

前年度 決算數	上年度 預算數	科 目	本 年 度 預 算 數	說 明
			3,000	綠屋頂計畫植栽教學用書籍。
			46,480	圖書(教務處)(由班級設備費移列)。
			8,000	圖書(特教班)(由班級設備費移列)。
			1,600	圖書(資優班)(由班級設備費移列)。
44,602	21,000	醫療用品(非醫療院所使用)	18,000	健康中心藥品。
)		
1,857,877	1,206,879	其他用品消耗	1,084,150	
			19,520	消毒藥水、衛生紙及衛生清潔用品(班級業務費)。
			30,000	補校教科書，30人*1,000元。
			428,420	教學用實驗及各科材料等，31班*13,820元。
			20,000	辦理各項會議或比賽逾時誤餐餐盒費用，200人次*100元(班級業務費)。
			12,300	專用垃圾袋費(班級業務費)。
			13,820	數理資優班教學材料費。
			69,100	特教班教學材料費，5班*13,820元。
			6,000	辦理特教班教學會議逾時誤餐餐盒費用，60人次*100元(特教班業務費)。
			101,800	國中特殊技藝教育班材料費。
			21,700	辦理生命教育相關活動文具、場地佈置、茶水、紙張、郵資、材料費等用品。
			35,200	生命教育研習、工作會議相關人員之逾時誤餐餐盒費用，352人次*100元。
			24,000	雙語實驗課程逾時誤餐餐盒費用，240人次*100元。
			20,000	雙語實驗課程文具、耗材及雜支等。
			5,600	辦理國中藝術與人文活動所需雜支等。
			6,400	辦理國中藝術與人文活動之逾時誤餐餐盒費用，64人次*100元。
			1,800	生涯發展教育文具、獎品及雜支。
			10,800	生涯發展教育學生生涯檔案(含資料夾及內頁印製)。
			10,000	暑期泳訓班教學器材費(收支對列)。
			4,860	暑期泳訓班教學用雜支(收支對列)。

臺北市地方教育發展基金－臺北市立內湖國民中學

基金用途－國民教育計畫明細表

中華民國111年度

單位：新臺幣元

前年度 決算數	上年度 預算數	科 目	本 年 度 預 算 數	說 明
			230	暑期泳訓班消毒劑(收支對列)1班*230元。
			4,000	辦理教師甄選工作人員逾時誤餐餐盒費用，40人次*100元。
			5,000	購買農具、翻土器具、鋤頭及園藝工具等用具，5個*1,000元。
			4,000	購買菜苗、種子等(依季節採購)。
			5,000	肥料(固態、液態)，5包*1,000元。
			9,000	病蟲害防治，6次*1,500元。
			4,000	綠屋頂計畫購買菜苗、種子等(依季節採購)。
			3,000	綠屋頂計畫土壤更新，2包*1,500元。
			2,000	綠屋頂計畫雜支(植物支架、採收DIY)。
			2,000	綠屋頂計畫肥料(固態、液態)，2包*1,000元。
			2,000	綠屋頂計畫購買農具、翻土器具、鋤頭及園藝工具等用具，2個*1000元。
			3,000	綠屋頂病蟲害防治，2次*1,500元。
			44,800	辦理活化教學及新文化新精神會議或研習逾時誤餐餐盒費用，448人次*100元。
			71,200	游泳池消毒劑等(游泳池水電清潔維護費)。
			72,200	運動會經費。
			2,400	辦理性別平等相關會議逾時誤餐餐盒費用，24人次*100元。
			7,400	辦理國中冬夏令營材料費及雜支等。
			1,600	辦理國中冬夏令營逾時誤餐餐盒費用，16人次*100元。
5,680	12,000	租金、償債、利息及相關手續費	12,000	
	4,000	交通及運輸設備租金	4,000	較上年度預算數4,000元，無增減。
	4,000	車租	4,000	辦理國中冬夏令營車資。
5,680	8,000	雜項設備租金	8,000	較上年度預算數8,000元，無增減。
5,680	8,000	雜項設備租金	8,000	
			4,800	電錶月租費，12月*400元(班級業務費)。
			2,880	悠遊卡刷卡機月租費，1臺*12月*240元。
			320	配合預算編列至千元，增列進位數320元。

臺北市地方教育發展基金－臺北市立內湖國民中學

基金用途－國民教育計畫明細表

中華民國111年度

單位：新臺幣元

前年度 決算數	上年度 預算數	科 目	本 年 度 預 算 數	說 明
1,625,103	1,839,000	會費、捐助、補助、分攤、照 護、救濟與交流活動費	2,002,000	
75,000	82,000	捐助、補助與獎助	78,000	較上年度預算數82,000元，減少4,000元。
75,000	82,000	獎助學員生給與	78,000	
			68,000	優秀學生獎學金，34班*2學期*1000元。
			10,000	教育關懷獎每校推薦1名學生獎助金。
1,550,103	1,757,000	補貼、獎勵、慰問、照護與 救濟	1,924,000	較上年度預算數1,757,000元，增加167,000元。
101,076	18,000	獎勵費用	85,200	
			18,000	依「臺北市公立高級中等以下學校獎勵教師獎金發給要點」發放之獎勵，5人*3,600元。
			67,200	敬師活動費，112人*600元。
1,449,027	1,739,000	其他補貼、獎勵、慰問、 照護與救濟	1,838,800	
			200	配合預算編列至千元，增列進位數200元。
			990,000	清寒學生餐費補助，90人*200日*55元。
			20,000	弱勢學生冷氣使用費補助費用，25人*800元。
			70,200	弱勢學生教科書補助費用，54人*1300元。
			438,400	補助學校午餐使用有機蔬菜或有機米計畫，685人*40週*16元。
			320,000	補助聘用特教教師助理員經費。
184,855	159,000	其他	158,000	
184,855	159,000	其他支出	158,000	較上年度預算數159,000元，減少1,000元。
184,855	159,000	其他	158,000	
			54,300	班級自治費，543人*2學期*50元。
			15,000	退休人員紀念品，3人*5,000元(由教育局移列)。
			13,000	童軍教育登記費等，2團*6,500元。
			75,600	導護費，3人*40週*10次*63元。
			100	配合預算編列至千元，增列進位數100元。

臺北市地方教育發展基金－臺北市立內湖國民中學

基金用途－一般行政管理計畫明細表

中華民國111年度

單位：新臺幣元

前年度 決算數	上年度 預算數	科 目	本 年 度 預 算 數	說 明
24,319,636	24,428,000	合 計	23,623,000	
22,023,522	22,097,000	用人費用	21,231,000	
14,437,815	14,436,000	正式員額薪資	13,704,000	較上年度預算數14,436,000元，減少732,000元。
13,428,615	13,512,000	職員薪金	12,780,000	職員18人薪金(詳用人費用彙計表)。
412,500	384,000	工員工資	384,000	工員1人工資(詳用人費用彙計表)。
596,700	540,000	警餉	540,000	校警1人薪金(詳用人費用彙計表)。
663,245	699,264	超時工作報酬	665,636	較上年度預算數699,264元，減少33,628元。
663,245	699,264	加班費	665,636	
			630,932	不休假出勤加班費。
			34,704	校園安全校內同仁例假日人力支援。
3,746,139	3,879,500	獎金	3,716,000	較上年度預算數3,879,500元，減少163,500元。
1,882,381	2,075,000	考績獎金	1,953,000	依考績法規定核發之獎金。
1,863,758	1,804,500	年終獎金	1,763,000	依規定於年節加發之獎金。
1,329,665	1,249,536	退休及卹償金	1,366,848	較上年度預算數1,249,536元，增加117,312元。
1,267,793	1,218,816	職員退休及離職金	1,336,128	提撥退撫基金。
61,872	30,720	工員退休及離職金	30,720	提撥勞工退休準備金。
1,846,658	1,832,700	福利費	1,778,516	較上年度預算數1,832,700元，減少54,184元。
1,347,967	1,254,780	分擔員工保險費	1,234,740	分擔公保、勞保、健保費。
146,394	241,920	員工通勤交通費	223,776	
			166,320	職員上下班交通費，11人*12月*1,260元。
			15,120	職員上下班交通費，2人*12月*630元。
			42,336	職員上下班交通費，3人*12月*1,176元。
352,297	336,000	其他福利費	320,000	休假旅遊補助費。
1,835,566	1,903,000	服務費用	1,976,000	
12,000	12,000	郵電費	11,364	較上年度預算數12,000元，減少636元。
12,000	12,000	電話費	11,364	校園安全保全專線電話費用等。
1,142,326	1,201,684	一般服務費	1,233,584	較上年度預算數1,201,684元，增加31,900元。
1,099,126	1,159,684	外包費	1,193,584	
			160,000	消化超額職工4人(技工、工友)業務外包費。

臺北市地方教育發展基金－臺北市立內湖國民中學

基金用途－一般行政管理計畫明細表

中華民國111年度

單位：新臺幣元

前年度 決算數	上年度 預算數	科 目	本 年 度 預 算 數	說 明
			577,584	校警勞務外包費，1人*12月*48,132元。
			456,000	職工(技工、工友)業務外包費，1人*12月*38,000元。
43,200	42,000	體育活動費	40,000	文康活動費，本校編列職員18人，工員1人，校警1人，合計20人，每人編列2,000元。
582,840	590,916	專業服務費	632,652	較上年度預算數590,916元，增加41,736元。
		委託檢驗(定)試驗認證費	69,500	校園山坡地水土保持設施監測經費。
582,840	590,916	其他專業服務費	563,152	校園安全機械定點、機動巡邏等保全費用。
98,400	98,400	公共關係費	98,400	較上年度預算數98,400元，無增減。
98,400	98,400	公共關係費	98,400	校長特別費，12月*8,200元。
458,548	426,000	材料及用品費	415,000	
458,548	426,000	用品消耗	415,000	較上年度預算數426,000元，減少11,000元。
453,248	422,900	辦公(事務)用品	407,750	
			406,900	統籌業務費計算如下：普通班28班、特教班3班，1,290元*15班*12月=232,200元，810元*15班*12月=145,800元，640元*1班*12月=7,680元，補校3班，645元*3班*12月=23,220元，以上合計408,900元，除依實際需求移列會費2,000元外，其餘如列數。
			850	配合預算編列至千元，增列進位數850元。
5,300	3,100	服裝	7,250	
			1,100	校警皮鞋，1人*1雙*1,100元。
			400	校警服裝配備，1人*400元。
			1,500	校警夏服，1人*1套*1,500元(成立第37年)。
			2,200	校警冬服，1人*1套*2,200元(新增)。
			2,000	校警冬季大衣，1人*1件*2,000元(新增)。
			50	校警襪子1雙。
2,000	2,000	會費、捐助、補助、分攤、照護、救濟與交流活動費	1,000	
2,000	2,000	會費	1,000	較上年度預算數2,000元，減少1,000元。
2,000	2,000	職業團體會費	1,000	
			1,000	護理師1人公會會費(統籌業務費)。

臺北市地方教育發展基金－臺北市立內湖國民中學

基金用途－建築及設備計畫明細表

中華民國111年度

單位：新臺幣元

前年度 決算數	上年度 預算數	科 目	本 年 度 預 算 數	說 明
20,931,347	35,535,000	合計	56,026,000	
20,931,347	35,535,000	購建固定資產、無形資產及非理財 目的之長期投資	56,026,000	
7,905,443	31,808,000	購建固定資產	43,199,000	
3,861,870	30,000,000	專案計畫	42,000,000	
		繼續性計畫	42,000,000	
		(一) 綜合大樓新建工程(工程費)	41,510,000	本工程為109-112年度連續性工程，總經費需求為352,256,000元，連同108年度以前編列工程管理費300,000元，總工程費為352,556,000元，除以前年度預算數29,300,000元外，本年度編列第3年經費41,510,000元，餘281,746,000元編列於以後年度，各年度資金需求詳如繼續性計畫分年資金需求表。
		擴充改良房屋建築及設 備	41,510,000	
		(二) 綜合大樓新建工程(委託技術服務費)	490,000	
		擴充改良房屋建築及設 備	41,100,000	一、施工費。
			410,000	二、工程管理費。
		擴充改良房屋建築及設 備	490,000	本工程為107-112年度連續性工程，由本校主辦，總委託技術服務費為20,486,579元，本工程配合停管處使用需求，本校分攤比例為58.26%，分攤費用為11,935,481元，連同100年度編列先期規劃700,000元，本校經費為12,635,481元，除以前年度預算數7,400,000元外，本年度續編第5年經費490,000元，餘4,745,481元編列於以後年度，各年度資金需求詳如繼續性計畫分年資金需求表。
		擴充改良房屋建築及設 備	490,000	一、委託技術服務費。
3,861,870	30,000,000	新興計畫		

臺北市地方教育發展基金－臺北市立內湖國民中學

基金用途－建築及設備計畫明細表

中華民國111年度

單位：新臺幣元

前年度 決算數	上年度 預算數	科 目	本 年 度 預 算 數	說 明
3,861,870	30,000,000	(一) 校園整修工程		
3,861,870	30,000,000	擴充改良房屋建築及設備		
4,043,573	1,808,000	一般建築及設備計畫	1,199,000	
289,335		充實生活科技教室設備		
179,335		購置機械及設備		
110,000		購置雜項設備		
85,420		充實及改善資賦優異相關之特殊需求領域課程教學相關設備計畫		
85,420		購置雜項設備		
85,000		充實健康中心設備		
85,000		購置機械及設備		
630,000				
630,000		購置機械及設備		
168,507		專科教室環境改善工程		
135,000		購置交通及運輸設備		
33,507		購置雜項設備		
414,076	246,527	班級設備	373,800	
72,500	65,900	購置機械及設備	57,000	
			16,000	新購多角度切斷機1臺(教務處)。
			17,000	新購數位攝影機(含腳架)1臺(教務處)。
			24,000	新購數位攝影機(輕影音手持握把組合)1臺(輔導室)。
107,000		購置交通及運輸設備	57,800	
			57,800	新購手提式無線擴音機(含無線麥克風)1組(學務處)。
234,576	180,627	購置雜項設備	259,000	
			92,000	汰換飲水機，4臺*23,000元(總務處)。
			37,000	新購小嬰兒QCPR訓練假人，2組*18,500元(教務處)。
			31,000	新購2門2.5尺風冷半凍藏冰箱1臺(教務處)。
			20,000	新購走繩架1組(教務處)。

臺北市地方教育發展基金－臺北市立內湖國民中學

基金用途－建築及設備計畫明細表

中華民國111年度

單位：新臺幣元

前年度 決算數	上年度 預算數	科 目	本 年 度 預 算 數	說 明
			22,000	新購全食物調理機1臺(教務處)。
			40,000	汰換壓克力籃球板(含籃框)，2組*20,000元(體育組)。
			17,000	新購清淨型除濕機(16公升)1臺(輔導室)。
70,411	67,270	特殊班設備	76,700	
50,412	24,000	購置機械及設備	49,600	
			49,600	新購解剖顯微鏡1臺(資優班)。
19,999	43,270	購置雜項設備	27,100	
			13,600	新購碎紙機1臺(特教班)。
			13,500	新購清淨除濕機(12公升)1臺(特教班)。
800,000	773,203	資訊設備	748,500	
800,000	773,203	購置機械及設備	748,500	
			82,500	汰換筆記型電腦，3部*27,500元(電腦專案計畫)。
			174,000	汰換網路及資訊周邊設備(電腦專案計畫)。
			492,000	汰換桌上型電腦(含顯示器)，20部*24,600元(電腦專案計畫)。
	550,000	音樂性社團大型公用樂器改善計畫		
	550,000	購置雜項設備		
55,846		行政辦公室設施設備優質化工程		
55,846		購置雜項設備		
1,248,000				
1,248,000		購置雜項設備		
196,978				
196,978		購置機械及設備		
	171,000	專科教室環境改善工程		
	135,000	購置交通及運輸設備		
	36,000	購置雜項設備		
	36,000	購置無形資產	36,000	
	36,000	一般建築及設備計畫	36,000	

臺北市地方教育發展基金－臺北市立內湖國民中學

基金用途－建築及設備計畫明細表

中華民國111年度

單位：新臺幣元

前年度 決算數	上年度 預算數	科 目	本 年 度 預 算 數	說 明
	36,000	資訊設備	36,000	
	36,000	購置電腦軟體	36,000	
			36,000	電腦教學軟體費(電腦專案計畫)。
13,025,904	3,691,000	遞延支出	12,791,000	
13,025,904	3,691,000	一般建築及設備計畫	12,791,000	
		校園電源改善工程	9,050,000	
		遞延修繕房屋建築支出	9,050,000	
			8,258,265	一、施工費。
			593,079	二、委託技術服務費(總包價法)。
			198,656	三、工程管理費(按施工費約2%提列)。
		自來水管二期汰舊更新工程	3,741,000	
		遞延修繕房屋建築支出	3,741,000	
			3,455,000	一、施工費。
			217,665	二、委託技術服務費(總包價法)。
			68,335	三、工程管理費(按施工費約2%提列)。
13,025,904	3,691,000	校園整修工程		
7,973,231	3,691,000	遞延修繕房屋建築支出		
5,052,673		其他遞延支出		

預 算 參 考 表

臺北市地方教育發展基金－臺北市立內湖國民中學

預計平衡表

中華民國111年12月31日

單位：新臺幣千元

109年(前年) 12月31日 決算數	科 目	111年12月31日 預計數	110年12月31日 預計數	比較增減(-)
9,285,330	資產合計	9,276,789	9,279,222	-2,433
9,285,330	資產	9,276,789	9,279,222	-2,433
21,649	流動資產	13,108	15,541	-2,433
20,986	現金	12,445	14,878	-2,433
20,986	銀行存款	12,445	14,878	-2,433
79	應收款項	79	79	
79	其他應收款	79	79	
584	預付款項	584	584	
584	預付費用	584	584	
3,348	投資、長期應收款項、貸墊款及準備金	3,348	3,348	
3,348	準備金	3,348	3,348	
1,614	退休及離職準備金	1,614	1,614	
1,733	其他準備金	1,733	1,733	
9,260,333	其他資產	9,260,333	9,260,333	
9,260,333	什項資產	9,260,333	9,260,333	
49	暫付及待結轉帳項	49	49	
9,260,284	代管資產	9,260,284	9,260,284	
9,285,330	負債及基金餘額合計	9,276,789	9,279,222	-2,433
9,274,342	負債	9,274,342	9,274,342	
9,770	流動負債	9,770	9,770	
9,770	應付款項	9,770	9,770	
2,043	應付代收款	2,043	2,043	
7,727	應付費用	7,727	7,727	
9,264,573	其他負債	9,264,573	9,264,573	
9,264,573	什項負債	9,264,573	9,264,573	
2,141	存入保證金	2,141	2,141	
1,614	應付退休及離職金	1,614	1,614	
9,260,284	應付代管資產	9,260,284	9,260,284	
533	暫收及待結轉帳項	533	533	
10,987	基金餘額	2,446	4,879	-2,433
10,987	基金餘額	2,446	4,879	-2,433
10,987	基金餘額	2,446	4,879	-2,433
10,987	累積餘額	2,446	4,879	-2,433

註：1.信託代理與保證資產(負債)前年度決算數1,988,853元，上年度預計數1,988,853元，本年度預計數1,988,853元。2.或有資產(負債)0元。3.本基金自93年度起，本固定項目分開原則，將屬長期固定帳項，包括固定資產90,930,446元、無形資產61,681元及長期債務0元等，另立帳類管理，未納入本表。

臺北市地方教育發展基金

各項費用

中華民國

前年度 決算數	上年度 預算數	計畫別		合計	國民教育計畫
		用途別科目			
245,496,129	242,569,000	合計		274,226,000	194,577,000
209,349,879	193,667,000	用人費用		206,179,000	184,948,000
102,271,259	92,952,000	正式員額薪資		95,580,000	81,876,000
101,262,059	92,028,000	職員薪金		94,656,000	81,876,000
412,500	384,000	工員工資		384,000	
596,700	540,000	警餉		540,000	
5,642,508	5,262,240	聘僱及兼職人員薪資		5,243,520	5,243,520
5,642,508	5,262,240	兼職人員酬金		5,243,520	5,243,520
1,321,901	1,766,748	超時工作報酬		1,759,786	1,094,150
1,321,901	1,766,748	加班費		1,759,786	1,094,150
24,174,095	20,293,000	獎金		26,482,500	22,766,500
11,233,322	8,674,000	考績獎金		14,005,000	12,052,000
12,940,773	11,619,000	年終獎金		12,477,500	10,714,500
62,921,565	61,992,816	退休及卹償金		64,382,928	63,016,080
62,859,693	61,962,096	職員退休及離職金		64,352,208	63,016,080
61,872	30,720	工員退休及離職金		30,720	
13,018,551	11,400,196	福利費		12,730,266	10,951,750
9,387,530	7,894,968	分擔員工保險費		8,416,152	7,181,412
199,600	327,400	傷病醫藥費		589,400	589,400
885,848	1,164,240	員工通勤交通費		1,106,616	882,840
2,545,573	2,013,588	其他福利費		2,618,098	2,298,098
8,591,219	8,650,000	服務費用		7,774,000	5,798,000
2,463,265	3,135,306	水電費		2,427,759	2,427,759
1,724,353	2,010,353	工作場所電費		1,689,000	1,689,000
507,107	544,918	工作場所水費		506,954	506,954
231,805	580,035	氣體費		231,805	231,805
114,554	105,540	郵電費		104,904	93,540
1,240	5,000	郵費		5,000	5,000
113,314	100,540	電話費		99,904	88,540
85,375	97,800	旅運費		113,150	113,150
85,375	83,700	國內旅費		99,050	99,050

一臺北市立內湖國民中學

彙計表

111年度

單位：新臺幣元

一般行政管理計畫	建築及設備計畫				
23,623,000	56,026,000				
21,231,000					
13,704,000					
12,780,000					
384,000					
540,000					
665,636					
665,636					
3,716,000					
1,953,000					
1,763,000					
1,366,848					
1,336,128					
30,720					
1,778,516					
1,234,740					
223,776					
320,000					
1,976,000					
11,364					
11,364					

臺北市地方教育發展基金

各項費用

中華民國

前年度 決算數	上年度 預算數	計畫別		合計	國民教育計畫
		用途別科目			
	3,100	貨物運費		3,100	3,100
	11,000	其他旅運費		11,000	11,000
52,162	94,600	印刷裝訂與廣告費		181,000	181,000
52,162	94,600	印刷及裝訂費		181,000	181,000
1,904,711	1,603,315	修理保養及保固費		1,467,315	1,467,315
1,126,929	1,038,000	一般房屋修護費		922,000	922,000
331,578	184,815	機械及設備修護費		184,815	184,815
446,204	380,500	雜項設備修護費		360,500	360,500
	1,400	保險費		1,400	1,400
	1,400	其他保險費		1,400	1,400
2,207,456	1,903,772	一般服務費		1,933,080	699,496
14,372	6,840	佣金、匯費、經理費及手續費		6,840	6,840
1,954,284	1,664,932	外包費		1,702,240	508,656
238,800	232,000	體育活動費		224,000	184,000
1,665,296	1,609,867	專業服務費		1,446,992	814,340
960,040	825,511	講課鐘點、稿費、出席審查及查詢費		719,500	719,500
36,000	141,440	委託檢驗(定)試驗認證費		112,340	42,840
1,500	2,000	試務甄選費		2,000	2,000
36,000		電腦軟體服務費			
631,756	640,916	其他專業服務費		613,152	50,000
98,400	98,400	公共關係費		98,400	
98,400	98,400	公共關係費		98,400	
4,806,046	2,705,000	材料及用品費		2,074,000	1,659,000
2,215,989	848,525	使用材料費		370,310	370,310
2,215,989	848,525	設備零件		370,310	370,310
2,590,057	1,856,475	用品消耗		1,703,690	1,288,690
617,700	551,360	辦公(事務)用品		530,210	122,460
64,578	74,136	報章雜誌		64,080	64,080
5,300	3,100	服裝		7,250	
44,602	21,000	醫療用品(非醫療院所使用)		18,000	18,000
1,857,877	1,206,879	其他用品消耗		1,084,150	1,084,150

一 臺北市立內湖國民中學

彙計表

111年度

單位：新臺幣元

一般行政管理計畫	建築及設備計畫				
<p>1,233,584</p> <p>1,193,584</p> <p>40,000</p> <p>632,652</p> <p>69,500</p> <p>563,152</p> <p>98,400</p> <p>98,400</p> <p>415,000</p> <p>415,000</p> <p>407,750</p> <p>7,250</p>					

臺北市地方教育發展基金

各項費用

中華民國

前年度 決算數	上年度 預算數	計畫別 用途別科目	合計	國民教育計畫
5,680	12,000	租金、償債、利息及相關手續費	12,000	12,000
	4,000	交通及運輸設備租金	4,000	4,000
	4,000	車租	4,000	4,000
5,680	8,000	雜項設備租金	8,000	8,000
5,680	8,000	雜項設備租金	8,000	8,000
20,931,347	35,535,000	購建固定資產、無形資產及非理財目的 之長期投資	56,026,000	
7,905,443	31,808,000	購建固定資產	43,199,000	
3,861,870	30,000,000	擴充改良房屋建築及設備	42,000,000	
2,014,225	863,103	購置機械及設備	855,100	
242,000	135,000	購置交通及運輸設備	57,800	
1,787,348	809,897	購置雜項設備	286,100	
	36,000	購置無形資產	36,000	
	36,000	購置電腦軟體	36,000	
13,025,904	3,691,000	遞延支出	12,791,000	
7,973,231	3,691,000	遞延修繕房屋建築支出	12,791,000	
5,052,673		其他遞延支出		
1,627,103	1,841,000	會費、捐助、補助、分攤、照護、救濟 與交流活動費	2,003,000	2,002,000
2,000	2,000	會費	1,000	
2,000	2,000	職業團體會費	1,000	
75,000	82,000	捐助、補助與獎助	78,000	78,000
75,000	82,000	獎助學員生給與	78,000	78,000
1,550,103	1,757,000	補貼、獎勵、慰問、照護與救濟	1,924,000	1,924,000
101,076	18,000	獎勵費用	85,200	85,200
1,449,027	1,739,000	其他補貼、獎勵、慰問、照護與救濟	1,838,800	1,838,800
184,855	159,000	其他	158,000	158,000
184,855	159,000	其他支出	158,000	158,000
184,855	159,000	其他	158,000	158,000

—臺北市立內湖國民中學

彙計表

111年度

單位：新臺幣元

一般行政管理計畫	建築及設備計畫				
	56,026,000				
	43,199,000				
	42,000,000				
	855,100				
	57,800				
	286,100				
	36,000				
	36,000				
	12,791,000				
	12,791,000				
1,000					
1,000					
1,000					

臺北市地方教育發展基金－臺北市立內湖國民中學

員工人數彙計表

中華民國111年度

單位：人

計 畫 及 項 目	上年度最高可 進用員額數	本年度 增減(-)數	本年度最高可 進用員額數	說 明
合計	116	-4	112	
國民教育計畫部分	95	-3	92	
職員	95	-3	92	
一般行政管理計畫部分	21	-1	20	
職員	19	-1	18	
駐衛警	1		1	
技工	1		1	

註：1.本表約僱、聘用係指奉准有案之約聘僱人員。

2.外包費編列救生員1人、工友外包1人、校警外包1人、清潔外包費等，計170萬2,240元。

本 頁 空 白

臺北市地方教育發展基金

用人費用

中華民國

計畫及項目	合計	正式 員額 薪資	聘僱 人員 薪資	超時 工作 報酬	津貼	獎 金		
						年終獎金	考績獎金	其他
合計	206,179,000	95,580,000		1,759,786		12,477,500	14,005,000	
國民教育計畫	184,948,000	81,876,000		1,094,150		10,714,500	12,052,000	
職員薪金	81,876,000	81,876,000						
兼職人員 酬金	5,243,520							
加班費	1,094,150			1,094,150				
考績獎金	12,052,000						12,052,000	
年終獎金	10,714,500					10,714,500		
職員退休 及離職金	63,016,080							
分擔員工 保險費	7,181,412							
傷病醫藥 費	589,400							
員工通勤 交通費	882,840							
其他福利 費	2,298,098							
一般行政管理計畫	21,231,000	13,704,000		665,636		1,763,000	1,953,000	
職員薪金	12,780,000	12,780,000						
工員工資	384,000	384,000						
警餉	540,000	540,000						
加班費	665,636			665,636				
考績獎金	1,953,000						1,953,000	
年終獎金	1,763,000					1,763,000		
職員退休 及離職金	1,336,128							
工員退休 及離職金	30,720							

—臺北市立內湖國民中學

彙計表

111年度

單位：新臺幣元

退休及卹償金		資遣費	福 利 費					提繳費	兼任 人員 用人 費用
退休金	卹償金		分擔 保險費	傷病 醫藥費	提撥 福利金	員工通勤 交通費	其他		
64,382,928			8,416,152	589,400		1,106,616	2,618,098	5,243,520	
63,016,080			7,181,412	589,400		882,840	2,298,098	5,243,520	
63,016,080			7,181,412	589,400		882,840	2,298,098	5,243,520	
1,366,848			1,234,740			223,776	320,000		
1,336,128									
30,720									

臺北市地方教育發展基金

用人費用

中華民國

計畫及項目	合計	正式 員額 薪資	聘僱 人員 薪資	超時 工作 報酬	津貼	獎 金		
						年終獎金	考績獎金	其他
分擔員工 保險費	1,234,740							
員工通勤 交通費	223,776							
其他福利 費	320,000							

註：1.本表兼任人員用人費用，係學校教職員兼課或請假代課鐘點費。 2.外包費編列救生員1人、工友外包1人、校警外包1人、清潔外包費等，計170萬2,240元。

—臺北市立內湖國民中學

彙計表

111年度

單位：新臺幣元

退休及卹償金		資遣費	福 利 費				提繳費	兼任 人員 用人 費用
退休金	卹償金		分擔 保險費	傷病 醫藥費	提撥 福利金	員工通勤 交通費		
			1,234,740			223,776	320,000	

臺北市地方教育發展基金－臺北市立內湖國民中學

單位（或計畫）成本分析表

中華民國111年度

單位：新臺幣千元

計畫別	單位	單位成本(元)或 平均利(費)率	數量	預算數	說明
合計				274,226	
國民教育計畫				194,577	
一般行政管理計畫				23,623	
建築及設備計畫				56,026	

臺北市地方教育發展基金－臺北市立內湖國民中學

5年來主要業務計畫分析表

中華民國111年度

單位：新臺幣千元

年度及項目	單位	數量	單位成本(元)或 平均利(費)率	金額	說明
(本)年度預算數					
國民教育計畫				194,577	
(上)年度預算數					
國民教育計畫				182,606	
(前)年度決算數					
國民教育計畫				200,245	
(108)年度決算數					
國民教育計畫				198,979	
(107)年度決算數					
國民教育計畫				199,203	

計畫、項目 及計畫期間	計畫內容	全程計畫 總金額	分 年	
			以前年度 預算數	111年度
合計		365,191,481	36,700,000	42,000,000
建築及設備計畫		365,191,481	36,700,000	42,000,000
專案計畫		365,191,481	36,700,000	42,000,000
(一) 綜合大樓新建工程(工程費) (109-112年度)	1.為提升學校整體教學設施品質，精進教師教學與學生學習成績並滿足社區民眾停車需求與提供社區民眾休閒活動使用，擬興建地下二層地上三層綜合大樓，設置專科教室、地下停車場等，樓地板面積約9,782平方公尺。2.原校舍拆除宿舍及力行樓-3面積約996平方公尺。	352,556,000	29,300,000	41,510,000
(二) 綜合大樓新建工程(委託技術服務費) (107-112年度)	1.為提升學校整體教學設施品質，精進教師教學與學生學習成績並滿足社區民眾停車需求與提供社區民眾休閒活動使用，擬興建地下二層地上三層綜合大樓，設置專科教室、地下停車場等，樓地板面積約9,782平方公尺。2.原校舍拆除宿舍及力行樓-3面積約996平方公尺。	12,635,481	7,400,000	490,000

—臺北市立內湖國民中學

年資金需求表

111年度

單位：新臺幣元

資 金 需 求 表					備 註
112年度	113年度	114年度	115年度	116年度以後	
286,491,481					工程費，109年度編列2,300,000元，110年度編列27,000,000元。
286,491,481					
286,491,481					
281,746,000					
4,745,481					委託技術服務費，100年度編列規劃費700,000元，107年度編列900,000元，108年度編列800,000元，109年度編列2,000,000元，110年度編列3,000,000元。

臺北市地方教育發展基金－臺北市立內湖國民中學

資本資產明細表

中華民國111年度

單位：新臺幣千元

項 目	取得成本 (期初餘額)	以前年度 累計折舊/ 長期投資 評 價	本 年 度 變 動				本年度累計折 舊/長期投資 評價變動數	期末餘額	
			增加		減少				主要增減 原因說明
			金額	類型	金額	類型			
合計	99,430	44,159	43,235		52		7,461	90,992	
土地改良物	7,743	2,380					704	4,659	
房屋及建築	30,502	497	42,000	增置				72,005	
機械及設備	30,191	24,561	855	增置			4,312	2,174	
交通及運輸 設備	4,898	3,456	58	增置			691	809	
雜項設備	19,604	13,265	286	增置			1,754	4,871	
購建中固定 資產	6,413							6,413	
電腦軟體	78		36	增置	52	無形資 產攤銷		62	

本 頁 空 白

臺北市地方教育發展基金

各項費用

中華民國

科目名稱	預定完成 工作總數		合辦單位	分攤方式	分攤 比率 %	總經費
	單位	數量				
建築及設備計畫						625,628,579
內湖國中綜合大樓新建工程						625,628,579
	平方公尺	5,699.00	臺北市立內湖國民中學	按樓地板面積比率分攤	58.26	364,491,481
	平方公尺	4,083.00	臺北市停車管理工程處	按樓地板面積比率分攤	41.74	261,137,098

—臺北市立內湖國民中學

分攤表

111年度

單位：新臺幣元

分 攤 標 準				說 明
設 備 及 投 資				
合計	施工費用	工程管理費	委外費用	
90,000,000	87,132,000	808,000	2,060,000	
90,000,000	87,132,000	808,000	2,060,000	
42,000,000	41,100,000	410,000	490,000	1.主辦。 2.不含先期規劃費700,000元。
48,000,000	46,032,000	398,000	1,570,000	