

中華民國 112 年度 4-0501292

臺北市總預算案

臺北市政府教育局主管

臺北市地方教育發展基金

臺北市立內湖國民中學附屬單位預算之分預算

(特別收入基金)

臺北市立內湖國民中學編

# 臺北市地方教育發展基金－臺北市立內湖國民中學

## 目次

中華民國112年度

一、財務摘要 .....	第 1 頁
二、業務計畫及預算概要 .....	第 3 -12 頁
三、預算主要表	
(一) 基金來源、用途及餘絀預計表 .....	第 13 頁
(二) 現金流量預計表 .....	第 14 頁
四、預算明細表	
(一) 基金來源－服務收入明細表 .....	第 15 頁
(二) 基金來源－財產處分收入明細表 .....	第 16 頁
(三) 基金來源－其他財產收入明細表 .....	第 17 頁
(四) 基金來源－公庫撥款收入明細表 .....	第 18 頁
(五) 基金來源－受贈收入明細表 .....	第 19 頁
(六) 基金來源－雜項收入明細表 .....	第 20 頁
(七) 基金用途－國民教育計畫明細表 .....	第 21 -31 頁
(八) 基金用途－一般行政管理計畫明細表 .....	第 32 -33 頁
(九) 基金用途－建築及設備計畫明細表 .....	第 34 -37 頁
五、預算參考表	
(一) 預計平衡表 .....	第 39 頁
(二) 各項費用彙計表 .....	第 40 -45 頁
(三) 員工人數彙計表 .....	第 46 頁
(四) 用人費用彙計表 .....	第 48 -49 頁
(五) 單位（或計畫）成本分析表 .....	第 50 頁
(六) 5年來主要業務計畫分析表 .....	第 51 頁
(七) 繼續性計畫分年資金需求表 .....	第 52 -53 頁

臺北市地方教育發展基金－臺北市立內湖國民中學

目 次

中華民國112年度

(八) 資本資產明細表 .....	第 54 頁
(九) 各項費用分攤表 .....	第 56 – 57 頁

# 臺北市地方教育發展基金－臺北市立內湖國民中學

## 財務摘要

中華民國112年度

單位：新臺幣千元

項 目	本 年 度	上 年 度	比較增減數	%
經營成績：				
基金來源	326,829	271,793	55,036	20.25
基金用途	327,983	274,226	53,757	19.60
賸餘(短絀)	-1,154	-2,433	1,279	--
餘絀情形：				
基金餘額	22,429	23,583	-1,154	-4.89
現金流量(註)：				
現金及約當現金之淨增 (減)	-1,154	-2,433	1,279	--

附註：現金流量係採現金及約當現金基礎，包括現金及自投資日起3個月內到期或清償之債權證券。

本 頁 空 白

# 業務計畫及預算概要

# 臺北市地方教育發展基金 - 臺北市立內湖國民中學

## 業務計畫及預算概要

中華民國 112 年度

### 壹、基金概況

#### 一、設立宗旨及願景：

- (一) 本校遵照憲法第 158 條及 160 條規定，教育文化應發展國民之民族精神、自治精神，國民道德與健全體格、科學及生活智能，以培養青少年八大學習領域及十大基本能力。
- (二) 本校自 91 年度起依教育經費編列與管理法第 13 條規定設置「臺北市地方教育發展基金」，以促進教育健全發展，提昇教育經費運用績效。
- (三) 本校校地廣闊，環境優美，生態豐富，足以媲美為自然景觀之森林學校，在此寬闊的綠色校園中，正可以形塑優良學風，本校以培育學子為品德與知識並重、創新與活力兼具、人文與科技並存，且具關懷心、同理情之健全公民。
  - 1.健康：快樂成長，樂觀進取；主動積極，開發潛能；見賢思齊，自我提昇。
  - 2.明理：明理守法，自愛愛人；看重自己，尊重他人；崇尚禮節，遵守規範；互助感恩，和諧人際。
  - 3.關懷：熱愛自然，珍愛生命；關懷他人，扶助弱勢；環境共生，永續生態。

#### 二、施政重點：

- (一) 開啟多元智慧：尊重每個學生獨特的個性，以多元智慧的觀點協助他找到生命的亮點，肯定天生我才必有用，能知於學，樂於學。
- (二) 培養生活能力：培養學生帶得走的公民關鍵能力，強化自我管理、閱讀理解、理性批判、問題解決、奉獻服務、溝通表達等核心素養。
- (三) 蘊育人文情懷：在溫馨開放的校園文化中，孕育人文情懷，學會尊重、包容；建構生命的價值、完成人性的開展。
- (四) 建置溫馨民主的校園文化：
  - 1.以參與式管理、落實行政、教師會、家長會三者的良性互動。
  - 2.以學生第一，教學優先的觀念提昇行政服務效率。
  - 3.放下威權心態，開啟校園民主之風氣。
- (五) 推動適性教學：
  - 1.落實校本課程理念，採多元化、活潑化的教學及評量。

## 業務計畫及預算概要

中華民國 112 年度

2. 運用校內、外資源，加強多元學習能力。
3. 關懷相對弱勢學生之教學及輔導。
4. 推動行動學習，充實學生運用資訊之知能，並提昇教師運用學習載具教學之能力。

(六) 辦理發展性的訓輔活動：

1. 辦理各項活動、競賽及展演。
2. 推動校內外學習服務。
3. 發展績優社團及校隊，如管樂、合唱、直笛、童軍等。
4. 加強新興領域教育的辦理，並融入各科教學以收成效。

三、組織概況：

本校設置校長 1 人，綜理全校校務，下設教務處、學生事務處、總務處、輔導室、會計室、人事室及進修補校等單位。

內部分層業務如下：

(一) 教務處：秉承校長之命，辦理全校教務事項。

1. 教學組：掌理課程編排、課業考查、學藝競賽、教學研究、教師進修、差假教師調代課及缺補課之查核等事項。
2. 註冊組：掌理註冊、編班、轉學、學籍保管、各項獎助學金補助及成績考查等有關學籍事項。
3. 設備組：掌理教科書編選、教學用具之管理、保管及出版學校刊物等事項。
4. 資訊組：掌理電腦設備及區域網路之管理、保管等事項。

(二) 學生事務處：秉承校長之命，辦理全校學生事務事項。

1. 訓育組：掌理訓育計畫之擬定及辦理各類訓育等活動。
2. 體育組：掌理學生體育活動、體格鍛鍊等事項。
3. 生教組：掌理學生日常生活常規，辦理交通導護各項事項。
4. 衛生組：掌理健康檢查，個人及環境衛生檢查、保健等事項。

(三) 總務處：秉承校長之命，辦理全校總務事項。

1. 事務組：掌理校舍、校具、財產、物品採購保管、工程發包、監工及驗收。
2. 文書組：掌理文件收發登錄、撰擬繕校、典守學校印信、檔案保管、整理各項會議紀錄及校史等事項。



## 業務計畫及預算概要

中華民國 112 年度

3.出納組：掌理現金、零用金、票據、契約之保管等收支事項，辦理員工薪津發放及各項扣繳單據證明等。

(四) 輔導室：秉承校長之命，辦理全校學生學習輔導、生活輔導、生涯輔導等事項。

1.輔導組：掌理學生個案建立、學習輔導、生活輔導、生涯輔導及兩性教育、親職教育等事項。

2.資料組：辦理輔導資料蒐集建檔、組訓愛心家長、實施測驗、社區人力整合、出版親職刊物等事項。

3.特教組：擬定特殊教育計畫章則、親師輔導諮詢、特教班甄選鑑別、實施各項診斷測驗、特教兒童追蹤輔導等事項。

(五) 會計室：秉承上級主計機關之監督與指導，並受校長之指揮，依法辦理歲計、會計、統計等事項。

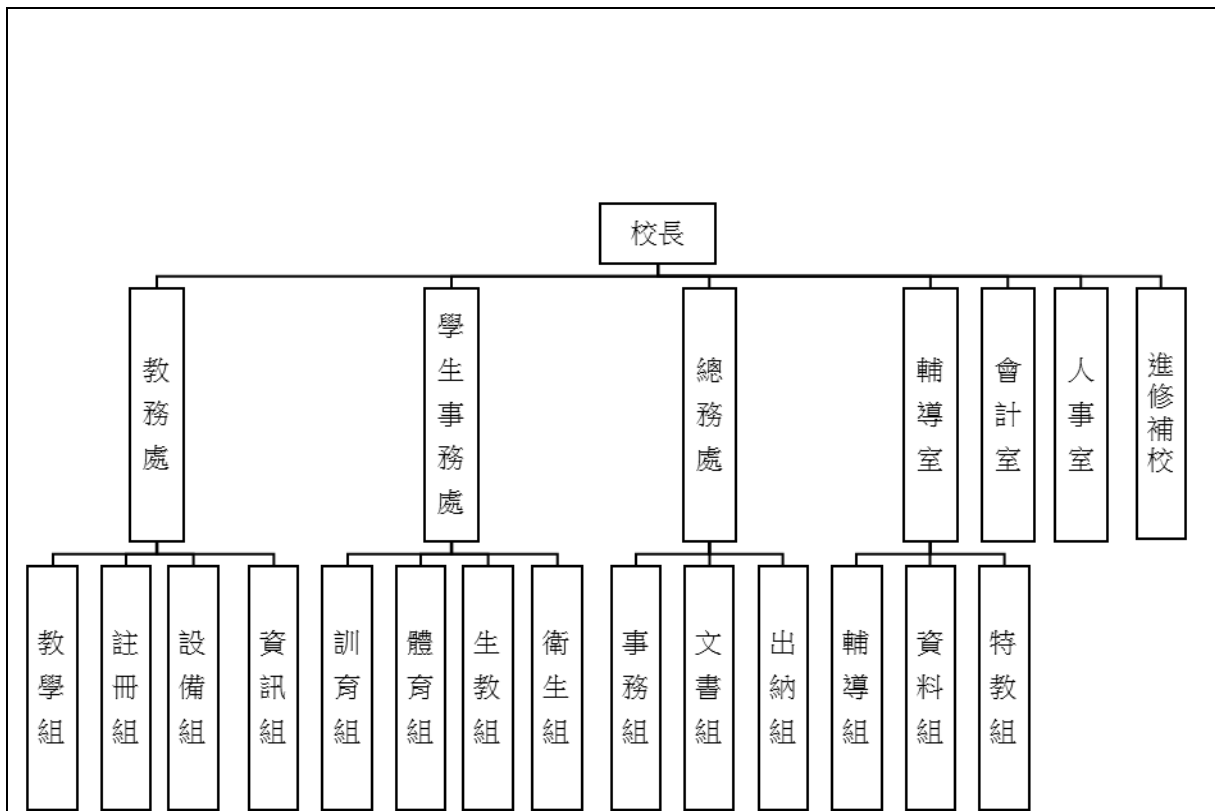
(六) 人事室：秉承上級人事機關之監督與指導，並受校長之指揮，依法辦理人事管理查核等事項。

(七) 進修補校：下設校務、總務、人事、會計等單位，所需人員均由原編制內人員兼任，比照一般教學內部分層業務規定辦理各相關事項。

# 臺北市地方教育發展基金 - 臺北市立內湖國民中學

## 業務計畫及預算概要

中華民國 112 年度



#### 四、基金歸類及屬性：

本校地方教育發展基金依據教育經費編列與管理法第 13 條規定設置，本基金為預算法第 4 條第 1 項第 2 款第 5 目所定之特別收入基金，以本府教育局為管理機關。

#### 貳、業務計畫

##### 一、基金來源：

單位：新臺幣千元

業務計畫	本年度預算數	實施內容
勞務收入	41	本年度預計辦理教師甄選報名費及暑期泳訓班報名費等收入。
財產收入	528	本年度預計辦理財產報廢變賣收入、教職員工停車收入、員生消費合作社使用費收入、開放學校場地收入及夜間停車

# 臺北市地方教育發展基金 - 臺北市立內湖國民中學

## 業務計畫及預算概要

中華民國 112 年度

		場開放收入等。
政府撥入收入	325,632	本年度預計由公庫撥入數。
其他收入	628	本年度預計收取各界捐款收入、數位學生證補卡等收入。

### 二、基金用途：

單位：新臺幣千元

業務計畫	本年度預算數	實施內容
國民教育計畫	215,113	本年度預計辦理教學事項為： 1. 各項教學、學生事務及輔導等業務。 2. 新購教具、圖書等各科教學設備，充實各科教材及用具。 3. 革新教學方法，提高教學效能。 4. 教師甄選業務、指定活動等項目。
一般行政管理計畫	2,405	本年度預計辦理事項為： 1. 綜理學校總務、人事、會計等業務。 2. 配合校務推動行政處室支援工作，進而增進校務運作。
建築及設備計畫	110,465	本年度預計辦理事項為： 1. 購置各學科教學課程所需教學設備。 2. 辦理校園電源改善第二期工程。 3. 辦理活動中心空調設備改善工程。 4. 綜合大樓新建工程，為 107-113 年度連續性工程，委託技術服務費 1,263 萬 5 千元，本年度編列第 6 年經費 60 萬元，餘 414 萬 5 千元編列於以後年度；工程費 4 億 858 萬 4 千元，本年度編列第 4 年經費 1 億 1 萬 9 千元，餘 2 億 3,775 萬 5 千元編列於以後年度，各年資金需求詳如繼續性計畫分年資金需求表。

### 參、預算概要

#### 一、基金來源及用途之預計：

##### (一) 本年度基金來源：

服務收入 4 萬 1 千元、財產處分收入 1 萬 5 千元、其他財產收入 51 萬 3 千元、公庫撥款收入 3 億 2,563 萬 2 千元、受贈收入 4 千元、雜

# 臺北市地方教育發展基金 - 臺北市立內湖國民中學

## 業務計畫及預算概要

中華民國 112 年度

項收入 62 萬 4 千元，本年度基金來源 3 億 2,682 萬 9 千元，較上年度預算數 2 億 7,179 萬 3 千元，增加 5,503 萬 6 千元，約 20.25%，主要係公庫撥款收入增編所致。

(二) 本年度基金用途：

國民教育計畫 2 億 1,511 萬 3 千元，一般行政管理計畫 240 萬 5 千元，建築及設備計畫 1 億 1,046 萬 5 千元，本年度基金用途 3 億 2,798 萬 3 千元，較上年度預算數 2 億 7,422 萬 6 千元，增加 5,375 萬 7 千元，約 19.60%，主要係建築及設備計畫增編綜合大樓新建工程施工費等經費所致。

二、基金餘絀之預計：

本年度基金來源及用途相抵後，差短 115 萬 4 千元，較上年度預算數差短 243 萬 3 千元，減少 127 萬 9 千元，將移用以前基金餘額支應。

三、現金流量之預計：

本年度業務活動淨現金流出 115 萬 4 千元。

四、補辦預算事項：詳補辦預算明細表

(一) 固定資產之建設改良擴充 92 萬 6 千元

1. 110 年度為辦理學生重要集會及活動需要，且具急迫及必要性，由基金餘額支應 5 萬 1 千元。
2. 110 年度教育部補助公立國民中小學視聽教室優化計畫 74 萬 4 千元。
3. 110 年度教育局補助行動學習智慧教學計畫 9 萬 6 千元。
4. 110 年度教育部補助學術性向資賦優異學生教育充實設備經費 3 萬 5 千元。

肆、以前年度計畫實施成果概述：

一、前(110)年度計畫實施成果概述：

業務計畫	實施概況	實施成果
勞務收入	本年度預計辦理教師甄選報名費及暑期泳訓班報名費等收入。	本年度已收取教師甄選報名費 1 萬 1 千元等。
財產收入	本年度預計辦理財產報	本年度已收取財產報廢變

# 臺北市地方教育發展基金 - 臺北市立內湖國民中學

## 業務計畫及預算概要

中華民國 112 年度

	廢變賣收入、教職員工停車收入、員生消費合作社使用費收入、開放學校場地收入及夜間停車場開放收入等。	賣收入2萬7千元、教職員工停車收入9萬8千元、員生消費合作社使用費收入4萬9千元、開放學校場地收入9萬5千元、夜間停車場開放收入28萬元及無權占用使用補償金42萬元等。
政府撥入收入	本年度預計由公庫撥入數。	本年度已收取公庫撥入數 2 億 4,616 萬 7 千元及教育部之補助計畫 212 萬 4 千元。
其他收入	本年度預計收取各界捐款收入、數位學生證補卡等收入。	本年度已接受各界捐款收入 1 萬 5 千元及數位學生證補卡、冷氣儲值卡賸餘款轉其他準備金、廠商存入保證金沒收繳庫等收入 71 萬 9 千元。
國民教育計畫	<p>本年度預計辦理教學事項為：</p> <ol style="list-style-type: none"> <li>1. 辦理各項教學、學生事務及輔導等業務。</li> <li>2. 新購教具、圖書等各科教學設備，充實各科教材及用具。</li> <li>3. 革新教學方法，提高教學效能。</li> <li>4. 辦理教師甄選、指定活動等項目。</li> </ol>	<p>辦理各項教學、學生事務及輔導等業務，新購教具及活化教學課程器材等運用於各領域教學實驗及研究，辦理國中特殊技藝教育班學生學習烹飪、性別平等教育宣導，藉由辦理各項活動可鍛鍊學生強健的身體，增進學生各項生活智能。</p>
一般行政管理計畫	<p>本年度預計辦理事項為：</p> <ol style="list-style-type: none"> <li>1. 綜理學校總務、人事、會計等業務。</li> <li>2. 配合校務推動行政處室支援工作，進而增進校務運作。</li> </ol>	<p>綜理學校總務、人事、會計等業務，並配合校務推動行政處室支援工作，進而增進校務運作，達成預期目標。</p>
建築及設備計畫	<p>本年度預計辦理事項為：</p> <ol style="list-style-type: none"> <li>1. 購置各學科教學課程所需教學設備。</li> <li>2. 辦理博愛樓屋頂防水修繕工程。</li> <li>3. 辦理遮陽設施改善工</li> </ol>	<ol style="list-style-type: none"> <li>1. 購置各學科教學課程所需教學設備。</li> <li>2. 辦理博愛樓屋頂防水修繕工程。</li> <li>3. 辦理遮陽設施改善工程。</li> </ol>

# 臺北市地方教育發展基金 - 臺北市立內湖國民中學

## 業務計畫及預算概要

中華民國 112 年度

	程。 4. 辦理專科教室環境改善工程。 5. 綜合大樓新建工程。	4. 辦理專科教室環境改善工程。 5. 綜合大樓新建工程，為 107-113 年度連續性工程，完成校內樹木移植、污水管線遷移、地質改良樁、連續壁導溝及鋪面。
--	--	---

### 二、上年度已過期間（111 年 1 月 1 日至 5 月 31 日止）計畫實施成果概述：

業務計畫	實施概況	實施成果
勞務收入	本年度截至 5 月 31 日止預計辦理教師甄選報名費及暑期泳訓班報名費等收入。	本年度截至 5 月 31 日止已收取教師甄選報名費 0 元。
財產收入	本年度截至 5 月 31 日止預計辦理財產報廢變賣收入、教職員工停車收入、員生消費合作社使用費收入、開放學校場地收入及夜間停車場開放收入等。	本年度截至 5 月 31 日止已收取教職員工停車收入 4 萬 8 千元、員生消費合作社使用費收入 1 萬元、開放學校場地收入 1 萬元、夜間停車場開放收入 16 萬 7 千元等。
政府撥入收入	本年度截至 5 月 31 日止預計由公庫撥入數。	本年度截至 5 月 31 日止已收取公庫撥入數 1 億 4,080 萬元及教育部之補助計畫 131 萬 3 千元。
其他收入	本年度截至 5 月 31 日止預計收取各界捐款收入、數位學生證補卡等收入。	本年度截至 5 月 31 日止已接受各界捐款收入 2 萬 8 千元、數位學生證補卡及廠商違約罰款等收入 21 萬 9 千元。
國民教育計畫	本年度截至 5 月 31 日止預計辦理教學事項為： 1. 辦理各項教學、學生事務及輔導等業務。 2. 新購教具、圖書等各科教學設備，充實各科教材及用具。 3. 革新教學方法，提高教	新購教學教具及活化教學課程等器材設備，運用於各領域教學實驗及研究，革新教學方法，提高教學效能，辦理社團活動、國中特殊技藝教育班學生學習烹飪、性別平等教育宣導，藉由辦理各項活動可鍛鍊學生強健

臺北市地方教育發展基金 - 臺北市立內湖國民中學

業務計畫及預算概要

中華民國 112 年度

		學效能。 4. 辦理教師甄選、指定活動等項目。	的身體,增進學生各項生活智能。
一般行政管理計畫	本年度截至 5 月 31 日止預計辦理事項為： 1. 綜理學校總務、人事、會計等業務。 2. 配合校務推動行政處室支援工作，進而增進校務運作。		持續辦理學校總務、人事、會計等業務，並配合校務推動行政處室支援工作，進而增進校務運作，達成預期目標。
建築及設備計畫	本年度截至 5 月 31 日止預計辦理事項為： 1. 購置各學科教學課程所需教學設備招標作業。 2. 辦理校園電源改善工程之建築師及工程招標作業。 3. 辦理自來水管二期汰舊更新工程之建築師及工程招標作業。 4. 綜合大樓新建工程。		1. 購置各學科教學課程所需教學設備招標作業。 2. 辦理校園電源改善工程之建築師及工程招標作業。 3. 辦理自來水管二期汰舊更新工程之建築師及工程招標作業。 4. 綜合大樓新建工程，為 107-113 年度連續性工程，完成全套管基樁工程，目前施作中間樁根固作業中。

# 臺北市地方教育發展基金－臺北市立內湖國民中學

## 補辦預算明細表

中華民國112年度

單位：新臺幣元

項 目	金額	辦理年度	說 明
合計	926,000		
固定資產之建設改良擴充	926,000		
購置機械及設備	443,000	110	
電子秤	17,000		教育部補助學術性向資賦優異學生教育充實設備經費。
酸鹼度測定器+電磁加熱攪拌器+數位型三用檢測表	18,000		教育部補助學術性向資賦優異學生教育充實設備經費。
高解析雷射投影機(8000流明)	290,000		教育部補助公立國民中小學視聽教室優化計畫經費。
智能視訊會議攝影機	22,000		教育部補助公立國民中小學視聽教室優化計畫經費。
平板電腦(10.2吋)	96,000		教育局補助行動學習智慧教學計畫，急需購置平板電腦，所需經費擬由教育局基金餘額支應。
購置交通及運輸設備	236,000	110	
室內音響組	236,000		教育部補助公立國民中小學視聽教室優化計畫經費。
購置雜項設備	247,000	110	
數位多功能E化講桌	68,000		教育部補助公立國民中小學視聽教室優化計畫經費。
86吋觸控電視	61,000		教育部補助公立國民中小學視聽教室優化計畫經費。
大型電動投影螢幕	27,000		教育部補助公立國民中小學視聽教室優化計畫經費。
一對一冷氣(6.3kw)	40,000		教育部補助公立國民中小學視聽教室優化計畫經費。
電動布幕(200吋)	51,000		為辦理學生重要集會及活動需要，確實需要汰舊換新，且具急迫及必要性，所需經費擬由本校基金餘額支應。

備註：各基金依預算法第88條規定補辦預算，應確係不及編入年度預算，且因經營環境發生重大變遷或正常業務(含執行中央補助款項目)之確實需要，並經主管機關核轉本府核准先行辦理者；不具急迫性之事項，仍應儘可能納入預算辦理。



# 預算主要表

# 臺北市地方教育發展基金－臺北市立內湖國民中學

## 基金來源、用途及餘絀預計表

中華民國112年度

單位：新臺幣千元

前年度決算數	項 目	本年度預算數	上年度預算數	比較增減（－）
250,006	基金來源	326,829	271,793	55,036
11	勞務收入	41	41	
11	服務收入	41	41	
970	財產收入	528	528	
27	財產處分收入	15	15	
943	其他財產收入	513	513	
248,291	政府撥入收入	325,632	270,646	54,986
246,167	公庫撥款收入	325,632	270,646	54,986
2,124	政府其他撥入收入			
734	其他收入	628	578	50
15	受贈收入	4	4	
719	雜項收入	624	574	50
234,977	基金用途	327,983	274,226	53,757
213,779	國民教育計畫	215,113	215,813	-700
2,273	一般行政管理計畫	2,405	2,387	18
18,925	建築及設備計畫	110,465	56,026	54,439
15,029	本期賸餘(短絀)	-1,154	-2,433	1,279
10,987	期初基金餘額	23,583	4,879	18,704
26,016	期末基金餘額	22,429	2,446	19,983

註：前年度決算數細數之和與總數或略有出入，係四捨五入關係，以下各表同。

# 臺北市地方教育發展基金－臺北市立內湖國民中學

## 現金流量預計表

中華民國112年度

單位：新臺幣千元

項 目	本 預	年 算	度 數	說 明
業務活動之現金流量				
本期賸餘(短絀)			-1,154	
業務活動之淨現金流入(流出)			-1,154	
其他活動之現金流量				
其他活動之淨現金流入(流出)				
現金及約當現金之淨增(淨減)			-1,154	
期初現金及約當現金			10,594	
期末現金及約當現金			9,440	

註：本表係採現金及約當現金基礎，包括現金及自投資日起3個月內到期或清償之債權證券。

# 預算明細表

# 臺北市地方教育發展基金－臺北市立內湖國民中學

## 基金來源－服務收入明細表

中華民國112年度

單位：新臺幣元

科 目	單 位	本 年 度 預 算 數			說 明
		數 量 業 務 量	利(費)率	金 額	
合計				41,000	
服務收入				41,000	較上年度預算數41,000元，無增減。
	人	50	700	35,000	暑期泳訓班報名費收入(收支對列)。
	人	20	300	6,000	教師甄選報名費收入。

# 臺北市地方教育發展基金－臺北市立內湖國民中學

## 基金來源－財產處分收入明細表

中華民國112年度

單位：新臺幣元

科 目	單位	本 年 度 預 算 數			說 明
		數量 業務量	利(費)率	金 額	
合計				15,000	
財產處分收入	年	1	15,000	15,000	較上年度預算數15,000元，無增減。 財產報廢變賣收入。

# 臺北市地方教育發展基金－臺北市立內湖國民中學

## 基金來源－其他財產收入明細表

中華民國112年度

單位：新臺幣元

科 目	單位	本 年 度 預 算 數			說 明
		數量 業務量	利(費)率	金 額	
合計				513,000	
其他財產收入				513,000	較上年度預算數513,000元，無增減。
	年	1	23,000	23,000	員生消費合作社使用費收入。
	年	1	250,000	250,000	夜間停車場開放收入(收支對列)。
	年	1	120,000	120,000	開放學校場地收入(收支對列)。
	年	1	120,000	120,000	教職員工停車收入(收支對列)。

# 臺北市地方教育發展基金－臺北市立內湖國民中學

## 基金來源－公庫撥款收入明細表

中華民國112年度

單位：新臺幣元

科 目	單位	本 年 度 預 算 數			說 明
		數量 業務量	利(費)率	金 額	
合計				325,632,000	
公庫撥款收入	年	1	325,632,000	325,632,000	較上年度預算數270,646,000元，增加54,986,000元。 市府補助款。



# 臺北市地方教育發展基金－臺北市立內湖國民中學

## 基金來源－受贈收入明細表

中華民國112年度

單位：新臺幣元

科 目	單位	本 年 度 預 算 數			說 明
		數量 業務量	利(費)率	金 額	
合計 受贈收入	年	1	4,000	4,000 4,000 4,000	較上年度預算數4,000元，無增減。 捐贈收入。

# 臺北市地方教育發展基金－臺北市立內湖國民中學

## 基金來源－雜項收入明細表

中華民國112年度

單位：新臺幣元

科 目	單位	本 年 度 預 算 數			說 明
		數量 業務量	利(費)率	金 額	
合計 雜項收入	年	1	624,000	624,000 624,000 624,000	較上年度預算數574,000元，增加50,000元。 數位學生證補卡收入等。

# 臺北市地方教育發展基金－臺北市立內湖國民中學

## 基金用途－國民教育計畫明細表

中華民國112年度

單位：新臺幣元

前年度 決算數	上年度 預算數	科 目	本 年 度 預 算 數	說 明
213,779,345	215,813,296	合 計	215,113,000	
202,795,603	206,144,296	用人費用	204,120,000	
97,369,568	95,580,000	正式員額薪資	93,564,000	較上年度預算數95,580,000元，減少2,016,000元。
96,360,368	94,656,000	職員薪金	92,640,000	
			78,348,000	教師88人(含職員18人)薪金(詳用人費用彙計表)(含教育部補助導師費324,000元及專任輔導教師1,280,000元)。
			14,292,000	教師18人薪金(詳用人費用彙計表)(含教育部補助導師費144,000元)。
412,500	384,000	工員工資	384,000	工員1人工資(詳用人費用彙計表)。
596,700	540,000	警餉	540,000	校警1人薪金(詳用人費用彙計表)。
5,256,088	5,243,520	聘僱及兼職人員薪資	5,051,280	較上年度預算數5,243,520元，減少192,240元。
5,256,088	5,243,520	兼職人員酬金	5,051,280	
			51,840	補助調整授課鐘點費之外聘教師勞、健保及勞退費用(教育部補助款)。
			518,400	補助調整授課特教教師鐘點費(教育部補助款)，18人*2節*40週*360元。
			84,000	兼任補校行政人員(校長、總務)工作補助費，2人*12月*3,500元。
			144,000	兼任補校行政人員(人事、會計、幹事2人)工作補助費，4人*12月*3,000元。
			1,140,480	補校教師授課鐘點費，3班*44週*24節*360元。
			108,000	教師兼補校導師費(含教育部補助36,000元)，3班*12月*3,000元。
			792,000	教師代課鐘點費，本校編制教師總人數88人，按9分之1計，編列10人，每人220節，總節數10人*220節=2,200節，每節360元。
			1,929,600	補助調整教師授課鐘點費(教育部補助款)，67人*2節*40週*360元。
			192,960	補助調整授課鐘點費之外聘教師勞、健保及勞退費用(教育部補助款)。
			90,000	雙語教師協同教學鐘點費，250節*360元(雙語實驗課程學校)。

# 臺北市地方教育發展基金－臺北市立內湖國民中學

## 基金用途－國民教育計畫明細表

中華民國112年度

單位：新臺幣元

前年度 決算數	上年度 預算數	科 目	本 年 度 預 算 數	說 明
1,590,897	1,725,082	超時工作報酬	1,752,416	較上年度預算數1,725,082元，增加27,334元。
1,590,897	1,725,082	加班費	1,752,416	不休假出勤加班費。
			1,574,401	特教班教學工作人員加班費(特教班業務費)。
			4,440	不休假出勤加班費。
			54,000	補校工友加班費。
			24,480	各項業務加班費(班級業務費)。
			22,000	開放學校場地工作人員加班費(收支對列)。
			18,500	停車場管理工作人員加班費(收支對列)。
			34,985	生命教育工作人員加班費。
			11,100	暑期泳訓班工作人員加班費(收支對列)。
			8,510	較上年度預算數26,482,500元，減少260,000元。
23,360,401	26,482,500	獎金	26,222,500	
11,409,879	14,005,000	考績獎金	13,997,000	依考績法規定核發之獎金。
			1,480,000	依考績法規定核發之獎金。
			12,517,000	
11,950,522	12,477,500	年終獎金	12,225,500	依規定於年節加發之獎金。
			1,786,500	依規定於年節加發之獎金。
			10,439,000	較上年度預算數64,382,928元，增加932,472元。
62,322,099	64,382,928	退休及卹償金	65,315,400	
62,260,227	64,352,208	職員退休及離職金	65,284,680	提撥退撫基金。
			8,752,680	提撥退撫基金。
			1,544,400	退休人員月退休金，138人*31,500元*12月=52,164,000元；退休遺族遺屬年金(月撫慰金)，13人*18,100元*12月=2,823,600元，合計54,987,600元。
			54,987,600	提撥勞工退休準備金。
61,872	30,720	工員退休及離職金	30,720	較上年度預算數12,730,266元，減少515,862元。
12,896,550	12,730,266	福利費	12,214,404	
9,624,601	8,416,152	分擔員工保險費	8,094,804	分擔公保、勞保、健保費。
			6,874,452	

# 臺北市地方教育發展基金－臺北市立內湖國民中學

## 基金用途－國民教育計畫明細表

中華民國112年度

單位：新臺幣元

前年度 決算數	上年度 預算數	科 目	本 年 度 預 算 數	說 明
313,610	589,400	傷病醫藥費	1,220,352 466,100 3,600	分擔公保、勞保、健保費。 職業安全衛生健康檢查經費，3人*1,200元。
765,725	1,106,616	員工通勤交通費	368,000 94,500 1,106,616	健康檢查補助費，23人*16,000元。 健康檢查補助費，21人*4,500元。
2,192,614	2,618,098	其他福利費	163,800 7,560 94,080 504,000 42,336 166,320 128,520 2,546,884	教師上下班交通費，13人*10月*1,260元。 教師上下班交通費，1人*12月*630元。 教師上下班交通費，8人*10月*1,176元。 教師上下班交通費，40人*10月*1,260元。 職員上下班交通費，3人*12月*1,176元。 職員上下班交通費，11人*12月*1,260元。 教職員上下班交通費，17人*12月*630元。
6,445,069	5,838,000	服務費用	569,700 326,300 978,884 608,000 16,000 48,000 6,455,000	喪葬補助費，3人*5月*37,980元。 結婚補助費，5人*2月*32,630元。 子女教育補助費。 休假旅遊補助費。 休假旅遊補助費。 退休人員三節慰問金，8人*6,000元。
2,022,550	2,427,759	水電費	2,491,727	較上年度預算數2,427,759元，增加63,968元。
1,466,171	1,689,000	工作場所電費	1,734,000 428,832 1,305,168	學生在校作息時間內使用冷氣設備電費，36班*11,912元(新增)。 電費基本費。
333,807	506,954	工作場所水費	333,727	水費基本費。
222,572	231,805	氣體費	424,000	溫水游泳池燃料費。
88,596	93,540	郵電費	89,540	較上年度預算數93,540元，減少4,000元。
	5,000	郵費	1,000	寄發通知郵資(班級業務費)。
88,596	88,540	電話費	88,540	電話費(班級業務費)。
72,875	113,150	旅運費	93,150	較上年度預算數113,150元，減少20,000元。

# 臺北市地方教育發展基金－臺北市立內湖國民中學

## 基金用途－國民教育計畫明細表

中華民國112年度

單位：新臺幣元

前年度 決算數	上年度 預算數	科 目	本 年 度 預 算 數	說 明
72,875	99,050	國內旅費	79,050	9,300 教職員工因公出差旅費。 69,750 校外教學隨隊人員出差旅費，15人*3天*1,550元。
	3,100	貨物運費	3,100	校外活動、教學器材等運費。
	11,000	其他旅運費	11,000	生命教育外聘講師來回交通費用，22人次*500元。
134,058	181,000	印刷裝訂與廣告費	153,200	較上年度預算數181,000元，減少27,800元。
134,058	181,000	印刷及裝訂費	153,200	1,000 指示牌、教學講義、清冊及記錄表等印製。 60,000 雙語實驗課程印製大圖輸出、校園雙語標示及相關資料等。 15,000 印製教學用表冊、各種證件及其他零星表報(班級業務費)，2學期*7,500元。 60,000 印製生命教育學生及教師手冊等，1,500本*40元。 2,000 國中適性入學宣導資料印製。 14,200 生涯發展教育教材、講義、補充資料及成果檢討報告印製。 1,000 綠屋頂計畫指示牌、教學講義、清冊及記錄表等印製。
1,799,252	1,467,315	修理保養及保固費	1,595,515	較上年度預算數1,467,315元，增加128,200元。
1,020,658	922,000	一般房屋修護費	972,000	152,000 游泳池場地維護費(游泳池水電清潔維護費)，2學期*76,000元。 48,000 補校校舍等修理費，2學期*24,000元。 448,000 校舍水電及其他雜項修理，2學期*224,000元。 84,000 校舍、水電、校具等修理(特教班)，2學期*42,000元。 90,000 開放學校場地維護費(收支對列)。 150,000 停車場管理場地維護費(收支對列)。
171,221	184,815	機械及設備修護費	219,015	185,015 停車場管理機械設備維修(收支對列)。

# 臺北市地方教育發展基金－臺北市立內湖國民中學

## 基金用途－國民教育計畫明細表

中華民國112年度

單位：新臺幣元

前年度 決算數	上年度 預算數	科 目	本 年 度 預 算 數	說 明
607,373	360,500	雜項設備修護費	34,000 404,500	電腦設備維護費(電腦專案計畫)。 黑板、課桌椅及其他器材等維護，2學期*154,000元。
			308,000	冷氣設備維護費36班*2,000元(新增)。
			72,000	綠屋頂計畫設備維修(澆灌系統、育苗箱、廚餘箱等維修)。
			5,000	設備維修(澆灌系統、育苗箱、廚餘箱等維修)。
			8,000	開放學校場地設備維護費(收支對列)。
	1,400	保險費	1,400	較上年度預算數1,400元，無增減。
	1,400	其他保險費	1,400	暑期泳訓班學員保險費(收支對列)，50人*28元。
840,252	739,496	一般服務費	1,240,128	較上年度預算數739,496元，增加500,632元。
12,304	6,840	佣金、匯費、經理費及手續費	6,816	委託超商代收學雜費手續費，568人*2學期*6元。
605,148	508,656	外包費	1,017,312	
			847,760	游泳池救生員外包費，2人*10月*42,388元。
			169,552	暑期泳訓班救生員外包費，2人*2月*42,388元。
222,800	224,000	體育活動費	216,000	
			36,000	文康活動費，本校編列教師18人，每人編列2,000元。
			180,000	文康活動費，本校編列教師70人，職員18人，工員1人，校警1人，合計90人，每人編列2,000元。
1,487,486	814,340	專業服務費	790,340	較上年度預算數814,340元，減少24,000元。
1,288,268	719,500	講課鐘點、稿費、出席審查及查詢費	695,500	
			56,000	分組活動外聘鐘點費，28節*2,000元。
			56,000	活化教學及新文化新精神外聘講座鐘點費，28節*2,000元。
			9,000	辦理生命教育研習、學習體驗活動之講師鐘點費，6節*1,500元。

# 臺北市地方教育發展基金－臺北市立內湖國民中學

## 基金用途－國民教育計畫明細表

中華民國112年度

單位：新臺幣元

前年度 決算數	上年度 預算數	科 目	本 年 度 預 算 數	說 明
			152,000	辦理生命教育研習、學習體驗活動之外聘講師鐘點費，76節*2,000元。
			10,000	小田園教育內聘教師鐘點費，10節*1,000元。
			20,000	小田園教育外聘教師鐘點費，10節*2,000元。
			30,000	辦理兩公約人權、法治、品德教育、特教、輔導、環教、生命、資訊安全等各類依法宣導活動，15節*2,000元。
			2,000	國中適性入學宣導講師鐘點費(教育部補助2,000元)。
			4,000	生涯發展教育外聘講師鐘點費2節*2,000元。
			30,000	課後社團活動外聘講座鐘點費20節*1,500元。
			7,000	性別事件調查報告撰稿費，7千字*1,000元。
			4,000	性別平等教育宣導相關研習外聘講座鐘點費2節*2,000元。
			7,500	性別平等事件諮詢會議專家學者出席費，3人次*2,500元。
			3,000	性別事件行為人8小時課程內聘講座鐘點費3節*1,000元。
			27,000	國中冬夏令營內聘講授鐘點費，27節*1,000元。
			20,000	綠屋頂計畫外聘教師鐘點費，10節*2,000元。
			43,200	資源教材編輯費，6班*12月*600元。
			2,000	技職教育、免試及十二年國教校園宣導講授鐘點費1節*2,000元。
			40,000	雙語實驗課程外聘講師鐘點費，20節*2,000元。
			58,000	雙語實驗課程內聘講師鐘點費，58節*1,000元。
			94,800	國中特殊技藝教育班講授鐘點費，237節*400元。



# 臺北市地方教育發展基金－臺北市立內湖國民中學

## 基金用途－國民教育計畫明細表

中華民國112年度

單位：新臺幣元

前年度 決算數	上年度 預算數	科 目	本 年 度 預 算 數	說 明
			10,000	暑期泳訓班教練指導鐘點費(收支對列)，20節*500元。
			10,000	綠屋頂計畫內聘教師鐘點費，10節*1,000元。
156,800	42,840	委託檢驗(定)試驗認證費	42,840	
			10,800	飲水機水質檢驗費，9臺*1,200元。
			32,040	消防安全檢測費等(班級業務費)。
19,900	2,000	試務甄選費	2,000	
			2,000	教師甄選試務費用。
4,200		電腦軟體服務費		
18,318	50,000	其他專業服務費	50,000	輔導活動費(專家學者出席、輔導刊物、適性評量測驗、相關輔導活動之宣導等)。
2,617,850	1,659,000	材料及用品費	2,367,000	
1,007,371	370,310	使用材料費	1,125,364	較上年度預算數370,310元，增加755,054元。
1,007,371	370,310	設備零件	1,125,364	
			58,000	雙語實驗課程教學教具等。
			7,000	國中特殊技藝教育班器材費。
			56,000	活化教學及新文化新精神器材費。
			189,000	電腦設備維護及管理費，30班*6,300元。
			650,000	汰換普通、專科教室節能電扇，200臺*3,250元(新增)。
			33,750	木製學生桌(含噴漆)，45張*750元(總務處)(由班級設備費移列)。
			33,750	木製學生椅(含噴漆)，45張*750元(總務處)(由班級設備費移列)。
			4,980	視訊協作攝影機1臺(特教組)(由班級設備費移列)(新增)。
			10,000	童軍棍50支*200元(學務處)(由班級設備費移列)(新增)。
			6,260	45L不鏽鋼旋風烤箱2臺*3,130元(教務處)(由班級設備費移列)(新增)。
			9,000	落地型資料櫃1座(輔導室)(由班級設備費移列)(新增)。
			400	理化實驗器材(玻璃片)20片*20元(資優班)(由班級設備費移列)(新增)。

# 臺北市地方教育發展基金－臺北市立內湖國民中學

## 基金用途－國民教育計畫明細表

中華民國112年度

單位：新臺幣元

前年度決算數	上年度預算數	科 目	本 年 度 預 算 數	說 明
			3,480	理化實驗器材(梨形分液漏斗)6支*580元(資優班)(由班級設備費移列)(新增)。
			2,280	理化實驗器材(直形冷凝管)6個*380元(資優班)(由班級設備費移列)(新增)。
			320	理化實驗器材(毛細管)1支(資優班)(由班級設備費移列)(新增)。
			834	理化實驗器材(1ml.5ml.10ml刻度吸量管)6組*139元(資優班)(由班級設備費移列)(新增)。
			2,880	理化實驗器材(T型.U型.Y型聯接管)12組*240元(資優班)(由班級設備費移列)(新增)。
			9,430	無線教學攝影機1臺(特教組)(由班級設備費移列)(新增)。
			16,800	光譜管10支*1,680元(資優班)(由班級設備費移列)(新增)。
			1,200	理化實驗器材(阿基米得原理示範器)3組*400元(資優班)(由班級設備費移列)(新增)。
			30,000	童軍設備(8人高頂帳篷)6頂*5,000元(教務處)(由班級設備費移列)(新增)。
1,610,479	1,288,690	用品消耗	1,241,636	較上年度預算數1,288,690元，減少47,054元。
			143,517	辦公(事務)用品
			122,460	辦公(事務)用品
			84,000	活化教學及新文化新精神文具紙張等。
			1,100	辦理性別平等教育宣導活動文具紙張等。
			1,400	國中特殊技藝教育班辦公用品等費用。
			7,200	數理資優班教學用文具紙張等(特教班業務費)。
			25,560	特教班教學用文具紙張(特教班業務費)。
58,416	64,080	報章雜誌	68,366	報章雜誌
			45,840	圖書(教務處)(由班級設備費移列)。
			6,596	圖書(資優班)(由班級設備費移列)。
			8,930	圖書(特教班)(由班級設備費移列)。
			3,000	植栽教學用書籍。
			1,000	訂閱書報雜誌等(班級業務費)。
			3,000	綠屋頂計畫植栽教學用書籍。
37,147	18,000	醫療用品(非醫療院所使用)	18,000	健康中心藥品。

# 臺北市地方教育發展基金－臺北市立內湖國民中學

## 基金用途－國民教育計畫明細表

中華民國112年度

單位：新臺幣元

前年度 決算數	上年度 預算數	科 目	本 年 度 預 算 數	說 明
1,371,399	1,084,150	其他用品消耗	1,036,010	
			30,000	補校教科書，30人*1,000元。
			20,000	辦理各項會議或比賽逾時誤餐餐盒費用，200人次*100元(班級業務費)。
			12,300	專用垃圾袋費(班級業務費)。
			414,600	教學用實驗及各科材料等，30班*13,820元。
			19,320	消毒藥水、衛生紙及衛生清潔用品(班級業務費)。
			21,700	辦理生命教育相關活動文具、場地佈置、茶水、紙張、郵資、材料費等用品。
			35,200	生命教育研習、工作會議相關人員之逾時誤餐餐盒費用，352人次*100元。
			44,000	辦理活化教學及新文化新精神會議或研習逾時誤餐餐盒費用，440人次*100元。
			64,000	游泳池消毒劑等(游泳池水電清潔維護費)。
			71,900	運動會經費。
			2,400	辦理性別平等相關會議逾時誤餐餐盒費用，24人次*100元。
			7,400	辦理國中冬夏令營材料費及雜支等。
			1,600	辦理國中冬夏令營逾時誤餐餐盒費用，16人次*100元。
			1,800	生涯發展教育文具、獎品及雜支。
			10,800	生涯發展教育學生生涯檔案(含資料夾及內頁印製)。
			5,000	購買農具、翻土器具、鋤頭及園藝工具等用具，5個*1,000元。
			4,000	購買菜苗、種子等(依季節採購)。
			5,000	肥料(固態、液態)，5包*1,000元。
			9,000	病蟲害防治，6次*1,500元。
			4,000	辦理教師甄選工作人員逾時誤餐餐盒費用，40人次*100元。
			69,100	特教班教學材料費，5班*13,820元。
			6,000	辦理特教班教學會議逾時誤餐餐盒費用，60人次*100元(特教班業務費)。
			101,800	國中特殊技藝教育班材料費。

# 臺北市地方教育發展基金－臺北市立內湖國民中學

## 基金用途－國民教育計畫明細表

中華民國112年度

單位：新臺幣元

前年度決算數	上年度預算數	科 目	本年度預算數	說 明
			230	暑期泳訓班消毒劑(收支對列)1班*230元。
			24,000	雙語實驗課程逾時誤餐餐盒費用，240人次*100元。
			20,000	雙語實驗課程文具、耗材及雜支等。
			4,000	綠屋頂計畫購買菜苗、種子等(依季節採購)。
			3,000	綠屋頂計畫土壤更新，2包*1,500元。
			2,000	綠屋頂計畫雜支(植物支架、採收DIY)。
			2,000	綠屋頂計畫肥料(固態、液態)，2包*1,000元。
			2,000	綠屋頂計畫購買農具、翻土器具、鋤頭及園藝工具等用具，2個*1000元。
			3,000	綠屋頂病蟲害防治，2次*1,500元。
			10,000	暑期泳訓班教學器材費(收支對列)。
			4,860	暑期泳訓班教學用雜支(收支對列)。
10,230	12,000	租金、償債、利息及相關手續費	12,000	
7,350	4,000	交通及運輸設備租金	4,000	較上年度預算數4,000元，無增減。
7,350	4,000	車租	4,000	辦理國中冬夏令營車資。
2,880	8,000	雜項設備租金	8,000	較上年度預算數8,000元，無增減。
2,880	8,000	雜項設備租金	8,000	
			4,800	電錶月租費，12月*400元(班級業務費)。
			2,880	悠遊卡刷卡機月租費，1臺*12月*240元。
			320	配合預算編列至千元，增列進位數320元。
1,561,320	2,002,000	會費、捐助、補助、分攤、照護、救濟與交流活動費	1,984,000	
89,000	78,000	捐助、補助與獎助	76,000	較上年度預算數78,000元，減少2,000元。
89,000	78,000	獎助學員生給與	76,000	
			10,000	教育關懷獎每校推薦1名學生獎助金。
			66,000	優秀學生獎學金，33班*2學期*1000元。
1,472,320	1,924,000	補貼、獎勵、慰問、照護與救濟	1,908,000	較上年度預算數1,924,000元，減少16,000元。
77,030	85,200	獎勵費用	79,200	
			64,800	敬師獎勵活動費，108人*600元。
			14,400	依「臺北市公立高級中等以下學校獎勵教

# 臺北市地方教育發展基金－臺北市立內湖國民中學

## 基金用途－國民教育計畫明細表

中華民國112年度

單位：新臺幣元

前年度 決算數	上年度 預算數	科 目	本 年 度 預 算 數	說 明
1,395,290	1,838,800	其他補貼、獎勵、慰問、 照護與救濟	1,828,800	師獎金發給要點」發放之獎勵，4人*3,600元。
			750	配合預算編列至千元，增列進位數750元。
			100,100	弱勢學生教科書補助費用，77人*1,300元。
			676,200	清寒學生餐費補助，56人*125日*55元+56人*80日*65元。
			712,400	補助學校午餐使用有機蔬菜或有機米計畫，685人*40週*26元。
			339,350	補助聘用特教教師助理員經費。
349,273	158,000	其他	175,000	
349,273	158,000	其他支出	175,000	較上年度預算數158,000元，增加17,000元。
349,273	158,000	其他	175,000	
			13,000	童軍教育登記費等，2團*6,500元。
			75,600	導護費，3人*40週*10次*63元。
			400	配合預算編列至千元，增列進位數400元。
			30,000	退休人員紀念品，6人*5,000元。
			56,000	班級自治費，560人*2學期*50元。

# 臺北市地方教育發展基金－臺北市立內湖國民中學

## 基金用途－一般行政管理計畫明細表

中華民國112年度

單位：新臺幣元

前年度 決算數	上年度 預算數	科 目	本 年 度 預 算 數	說 明
2,273,455	2,386,704	合 計	2,405,000	
5,712	34,704	用人費用	19,000	
5,712	34,704	超時工作報酬	19,000	較上年度預算數34,704元，減少15,704元。
5,712	34,704	加班費	19,000	校園安全校內同仁例假日人力支援。
1,864,289	1,936,000	服務費用	1,981,000	
12,000	11,364	郵電費	11,404	較上年度預算數11,364元，增加40元。
12,000	11,364	電話費	11,404	校園安全保全專線電話費用等。
1,175,970	1,193,584	一般服務費	1,222,696	較上年度預算數1,193,584元，增加29,112元。
1,175,970	1,193,584	外包費	1,222,696	
			160,000	消化超額職工4人(技工、工友)業務外包費。
			456,000	職工(技工、工友)業務外包費，1人*12月*38,000元。
			606,696	校警勞務外包費，1人*12月*50,558元。
577,919	632,652	專業服務費	648,500	較上年度預算數632,652元，增加15,848元。
	69,500	委託檢驗(定)試驗認證費	69,500	校園山坡地水土保持設施監測經費。
577,919	563,152	其他專業服務費	579,000	校園安全機械定點、機動巡邏等保全費用。
98,400	98,400	公共關係費	98,400	較上年度預算數98,400元，無增減。
98,400	98,400	公共關係費	98,400	校長特別費，12月*8,200元。
392,454	415,000	材料及用品費	404,000	
392,454	415,000	用品消耗	404,000	較上年度預算數415,000元，減少11,000元。
392,654	407,750	辦公(事務)用品	400,950	
			400,220	統籌業務費計算如下：普通班27班、特教班3班，1,290元*15班*12月=232,200元，810元*15班*12月=145,800元，補校3班，645元*3班*12月=23,220元，以上合計401,220元，除依實際需求移列會費1,000元外，其餘如列數。
			730	配合預算編列至千元，增列進位數730元。
	7,250	服裝	3,050	
			1,100	校警皮鞋，1人*1雙*1,100元。
			400	校警服裝配備，1人*400元。
			50	校警襪子1雙。

# 臺北市地方教育發展基金－臺北市立內湖國民中學

## 基金用途－一般行政管理計畫明細表

中華民國112年度

單位：新臺幣元

前年度 決算數	上年度 預算數	科 目	本 年 度 預 算 數	說 明
			1,500	校警夏服，1人*1套*1,500元(成立第38年)。
-200		其他用品消耗		
11,000	1,000	會費、捐助、補助、分攤、照 護、救濟與交流活動費	1,000	
1,000	1,000	會費	1,000	較上年度預算數1,000元，無增減。
1,000	1,000	職業團體會費	1,000	
			1,000	護理師1人公會會費(統籌業務費)。
10,000		補貼、獎勵、慰問、照護與 救濟		
10,000		慰問、照護及濟助金		

# 臺北市地方教育發展基金－臺北市立內湖國民中學

## 基金用途－建築及設備計畫明細表

中華民國112年度

單位：新臺幣元

前年度 決算數	上年度 預算數	科 目	本 年 度 預 算 數	說 明
18,924,595	56,026,000	合計	110,465,000	
18,924,595	56,026,000	購建固定資產、無形資產及非理財 目的之長期投資	110,465,000	
12,914,920	43,199,000	購建固定資產	102,908,000	
10,215,864	42,000,000	專案計畫	100,619,000	
10,215,864		繼續性計畫	100,619,000	
8,380,988		(一) 綜合大樓新建工程( 工程費)	100,019,000	本工程由本校主辦，原為109-112年度連續性工程，因配合工程期程，修正為109-113年度；總工程費原為605,142,000元，修正為701,311,341元，業經臺北市議會111年6月20日議教字第11106001220號函同意修正在案，其中施工費696,119,152元，工程管理費5,192,189元，依參建比例分攤，本校分攤比例為58.26%，共計分攤408,584,258元，施工費405,559,018元，工程管理費3,025,240元，除以前年度編列70,810,000元外，本年度編列第4年經費100,019,000元，餘237,755,258元編列於以後年度，各年度資金需求詳如繼續性計畫分年資金需求表。
8,380,988		擴充改良房屋建築及設 備	100,019,000	
			99,400,000	一、施工費。
			619,000	二、工程管理費。
1,834,876		(二) 綜合大樓新建工程( 委託技術服務費)	600,000	本工程由本校主辦，原為109-112年度連續性工程，因配合工程期程，修正為109-113年度，業經臺北市議會111年6月20日議教字第11106001220號函同意修正在案，總委託技術服務費為20,486,579元，依參建比例分攤，本校分攤比例為58.26%，共計分攤11,935,481



# 臺北市地方教育發展基金－臺北市立內湖國民中學

## 基金用途－建築及設備計畫明細表

中華民國112年度

單位：新臺幣元

前年度 決算數	上年度 預算數	科 目	本 年 度 預 算 數	說 明
				元，連同100年度執行先期規劃700,000元，本校總經費為12,635,481元，除以前年度預算數7,890,000元外，本年度續編第6年經費600,000元，餘4,145,481元編列於以後年度，各年度資金需求詳如繼續性計畫分年資金需求表。
1,834,876		擴充改良房屋建築及設備	600,000	
		擴充改良房屋建築及設備	600,000	一、委託技術服務費。
	42,000,000	新興計畫		
	42,000,000	（一）校園整修工程		
	42,000,000	擴充改良房屋建築及設備		
2,699,056	1,199,000	一般建築及設備計畫	2,289,000	
35,000		學術性向資賦優異學生教育充實設備經費		
35,000		購置機械及設備		
740,353		視聽教室優化整修工程		
310,128		購置機械及設備		
235,143		購置交通及運輸設備		
195,082		購置雜項設備		
148,912		專科教室環境改善工程		
117,562		購置交通及運輸設備		
31,350		購置雜項設備		
51,000		中山堂電動布幕		
51,000		購置雜項設備		
96,000		中小學行動學習智慧教學計畫		
96,000		購置機械及設備		
237,318	373,800	班級設備	289,600	
80,218	57,000	購置機械及設備	49,800	
			49,800	新購電動騎縫密碼機1臺(總務處)。
	57,800	購置交通及運輸設備		

# 臺北市地方教育發展基金－臺北市立內湖國民中學

## 基金用途－建築及設備計畫明細表

中華民國112年度

單位：新臺幣元

前年度 決算數	上年度 預算數	科 目	本 年 度 預 算 數	說 明
157,100	259,000	購置雜項設備	239,800	
			92,000	汰換飲水機，4臺*23,000元(總務處)。
			40,000	汰換壓克力籃球板(含籃框)，2組*20,000元(體育組)。
			35,000	汰換圖釘式大型玻璃佈告欄1座(輔導室)。
			50,000	汰換水底吸塵器1臺(學務處)。
			10,000	新購除濕機(11公升)1臺(教務處)。
			12,800	新購食物乾燥機1臺(童軍團)。
67,270	76,700	特殊班設備	37,200	
24,000	49,600	購置機械及設備	37,200	
			12,500	新購光譜管電源器1臺(資優班)。
			24,700	新購紫外線滅菌機1臺(特教班)。
43,270	27,100	購置雜項設備		
773,203	748,500	資訊設備	935,000	
773,203	748,500	購置機械及設備	935,000	
			76,500	汰換筆記型電腦，3部*25,500元(電腦專案計畫)。
			170,000	汰換網路及資訊周邊設備(電腦專案計畫)。
			484,500	汰換桌上型電腦(含顯示器)，19部*25,500元(電腦專案計畫)。
			204,000	汰換平板電腦，17部*12,000元(電腦專案計畫)。
550,000		音樂性社團大型公用樂器改善計畫		
550,000		購置雜項設備		
		活動中心空調設備改善工程	1,027,200	
		購置雜項設備	1,027,200	
			1,027,200	一對一變頻分離式冷氣機(14KW)，16臺*64,200元(活動

# 臺北市地方教育發展基金－臺北市立內湖國民中學

## 基金用途－建築及設備計畫明細表

中華民國112年度

單位：新臺幣元

前年度 決算數	上年度 預算數	科 目	本 年 度 預 算 數	說 明
				中心空調設備改善工程移列)。 。
36,000	36,000	購置無形資產	36,000	
36,000	36,000	一般建築及設備計畫	36,000	
36,000	36,000	資訊設備	36,000	
36,000	36,000	購置電腦軟體	36,000	
			36,000	電腦教學軟體費(電腦專案計畫)。
5,973,675	12,791,000	遞延支出	7,521,000	
5,973,675	12,791,000	一般建築及設備計畫	7,521,000	
299,242		視聽教室優化整修工程		
299,242		遞延修繕房屋建築支出		
536,516		游泳池外牆修繕工程		
536,516		遞延修繕房屋建築支出		
1,484,380		雙語校園情境建置		
1,484,380		遞延修繕房屋建築支出		
1,075,750		博愛樓屋頂防水修繕工程		
1,075,750		遞延修繕房屋建築支出		
		校園電源改善第二期工程	6,790,000	
		遞延修繕房屋建築支出	6,790,000	
			6,215,668	一、施工費。
			450,097	二、委託技術服務費(總包價法)。
			124,235	三、工程管理費(按施工費約2%提列)。
2,232,615		遮陽設施改善工程		
2,232,615		遞延修繕房屋建築支出		
		活動中心空調設備改善工程	731,000	
		遞延修繕房屋建築支出	731,000	
			731,000	一、施工費。
345,172		專科教室環境改善工程		
345,172		遞延修繕房屋建築支出		
	12,791,000	校園整修工程		
	12,791,000	遞延修繕房屋建築支出		

本 頁 空 白

# 預 算 參 考 表

# 臺北市地方教育發展基金－臺北市立內湖國民中學

## 預計平衡表

中華民國112年12月31日

單位：新臺幣千元

110年(前年) 12月31日 決算數	科 目	112年12月31日 預計數	111年12月31日 預計數	比較增減(-)
9,505,343	資產合計	9,501,756	9,502,910	-1,154
9,505,343	資產	9,501,756	9,502,910	-1,154
29,196	流動資產	25,609	26,763	-1,154
13,027	現金	9,440	10,594	-1,154
13,027	銀行存款	9,440	10,594	-1,154
16,169	預付款項	16,169	16,169	
16,169	預付費用	16,169	16,169	
3,680	投資、長期應收款項、貸墊款及準備金	3,680	3,680	
3,680	準備金	3,680	3,680	
1,750	退休及離職準備金	1,750	1,750	
1,931	其他準備金	1,931	1,931	
9,472,467	其他資產	9,472,467	9,472,467	
9,472,467	什項資產	9,472,467	9,472,467	
10	存出保證金	10	10	
134	暫付及待結轉帳項	134	134	
9,472,323	代管資產	9,472,323	9,472,323	
9,505,343	負債及基金餘額合計	9,501,756	9,502,910	-1,154
9,479,328	負債	9,479,328	9,479,328	
2,642	流動負債	2,642	2,642	
2,642	應付款項	2,642	2,642	
2,356	應付代收款	2,356	2,356	
286	應付費用	286	286	
9,476,686	其他負債	9,476,686	9,476,686	
9,476,686	什項負債	9,476,686	9,476,686	
1,698	存入保證金	1,698	1,698	
1,750	應付退休及離職金	1,750	1,750	
9,472,323	應付代管資產	9,472,323	9,472,323	
916	暫收及待結轉帳項	916	916	
26,016	基金餘額	22,429	23,583	-1,154
26,016	基金餘額	22,429	23,583	-1,154
26,016	基金餘額	22,429	23,583	-1,154
26,016	累積餘額	22,429	23,583	-1,154

註：1.信託代理與保證資產(負債)前年度決算數1,829,973元，上年度預計數1,829,973元，本年度預計數1,829,973元。2.或有資產(負債)0元。3.本基金自93年度起，本固定項目分開原則，將屬長期固定帳項，包括固定資產174,297,136元、無形資產46,751元及長期債務0元等，另立帳類管理，未納入本表。

## 臺北市地方教育發展基金

## 各項費用

中華民國

前年度 決算數	上年度 預算數	計畫別		合計	國民教育計畫
		用途別科目			
234,977,395	274,226,000	合計		327,983,000	215,113,000
202,801,315	206,179,000	用人費用		204,139,000	204,120,000
97,369,568	95,580,000	正式員額薪資		93,564,000	93,564,000
96,360,368	94,656,000	職員薪金		92,640,000	92,640,000
412,500	384,000	工員工資		384,000	384,000
596,700	540,000	警餉		540,000	540,000
5,256,088	5,243,520	聘僱及兼職人員薪資		5,051,280	5,051,280
5,256,088	5,243,520	兼職人員酬金		5,051,280	5,051,280
1,596,609	1,759,786	超時工作報酬		1,771,416	1,752,416
1,596,609	1,759,786	加班費		1,771,416	1,752,416
23,360,401	26,482,500	獎金		26,222,500	26,222,500
11,409,879	14,005,000	考績獎金		13,997,000	13,997,000
11,950,522	12,477,500	年終獎金		12,225,500	12,225,500
62,322,099	64,382,928	退休及卹償金		65,315,400	65,315,400
62,260,227	64,352,208	職員退休及離職金		65,284,680	65,284,680
61,872	30,720	工員退休及離職金		30,720	30,720
12,896,550	12,730,266	福利費		12,214,404	12,214,404
9,624,601	8,416,152	分擔員工保險費		8,094,804	8,094,804
313,610	589,400	傷病醫藥費		466,100	466,100
765,725	1,106,616	員工通勤交通費		1,106,616	1,106,616
2,192,614	2,618,098	其他福利費		2,546,884	2,546,884
8,309,358	7,774,000	服務費用		8,436,000	6,455,000
2,022,550	2,427,759	水電費		2,491,727	2,491,727
1,466,171	1,689,000	工作場所電費		1,734,000	1,734,000
333,807	506,954	工作場所水費		333,727	333,727
222,572	231,805	氣體費		424,000	424,000
100,596	104,904	郵電費		100,944	89,540
	5,000	郵費		1,000	1,000
100,596	99,904	電話費		99,944	88,540
72,875	113,150	旅運費		93,150	93,150
72,875	99,050	國內旅費		79,050	79,050

一 臺北市立內湖國民中學

彙計表

112年度

單位：新臺幣元

一般行政管理計畫	建築及設備計畫				
2,405,000	110,465,000				
19,000					
19,000					
19,000					
1,981,000					
11,404					
11,404					



## 臺北市地方教育發展基金

## 各項費用

中華民國

前年度 決算數	上年度 預算數	計畫別		合計	國民教育計畫
		用途別科目			
	3,100	貨物運費		3,100	3,100
	11,000	其他旅運費		11,000	11,000
134,058	181,000	印刷裝訂與廣告費		153,200	153,200
134,058	181,000	印刷及裝訂費		153,200	153,200
1,799,252	1,467,315	修理保養及保固費		1,595,515	1,595,515
1,020,658	922,000	一般房屋修護費		972,000	972,000
171,221	184,815	機械及設備修護費		219,015	219,015
607,373	360,500	雜項設備修護費		404,500	404,500
	1,400	保險費		1,400	1,400
	1,400	其他保險費		1,400	1,400
2,016,222	1,933,080	一般服務費		2,462,824	1,240,128
12,304	6,840	佣金、匯費、經理費及手續費		6,816	6,816
1,781,118	1,702,240	外包費		2,240,008	1,017,312
222,800	224,000	體育活動費		216,000	216,000
2,065,405	1,446,992	專業服務費		1,438,840	790,340
1,288,268	719,500	講課鐘點、稿費、出席審查及查詢費		695,500	695,500
156,800	112,340	委託檢驗(定)試驗認證費		112,340	42,840
19,900	2,000	試務甄選費		2,000	2,000
4,200		電腦軟體服務費			
596,237	613,152	其他專業服務費		629,000	50,000
98,400	98,400	公共關係費		98,400	
98,400	98,400	公共關係費		98,400	
3,010,304	2,074,000	材料及用品費		2,771,000	2,367,000
1,007,371	370,310	使用材料費		1,125,364	1,125,364
1,007,371	370,310	設備零件		1,125,364	1,125,364
2,002,933	1,703,690	用品消耗		1,645,636	1,241,636
536,171	530,210	辦公(事務)用品		520,210	119,260
58,416	64,080	報章雜誌		68,366	68,366
	7,250	服裝		3,050	
37,147	18,000	醫療用品(非醫療院所使用)		18,000	18,000
1,371,199	1,084,150	其他用品消耗		1,036,010	1,036,010

一 臺北市立內湖國民中學

彙計表

112年度

單位：新臺幣元

一般行政管理計畫	建築及設備計畫				
1,222,696					
1,222,696					
648,500					
69,500					
579,000					
98,400					
98,400					
404,000					
404,000					
400,950					
3,050					

# 臺北市地方教育發展基金

## 各項費用

中華民國

前年度 決算數	上年度 預算數	計畫別 用途別科目	合計	國民教育計畫
10,230	12,000	租金、償債、利息及相關手續費	12,000	12,000
7,350	4,000	交通及運輸設備租金	4,000	4,000
7,350	4,000	車租	4,000	4,000
2,880	8,000	雜項設備租金	8,000	8,000
2,880	8,000	雜項設備租金	8,000	8,000
18,924,595	56,026,000	購建固定資產、無形資產及非理財目的 之長期投資	110,465,000	
12,914,920	43,199,000	購建固定資產	102,908,000	
10,215,864	42,000,000	擴充改良房屋建築及設備	100,619,000	
1,318,549	855,100	購置機械及設備	1,022,000	
352,705	57,800	購置交通及運輸設備		
1,027,802	286,100	購置雜項設備	1,267,000	
36,000	36,000	購置無形資產	36,000	
36,000	36,000	購置電腦軟體	36,000	
5,973,675	12,791,000	遞延支出	7,521,000	
5,973,675	12,791,000	遞延修繕房屋建築支出	7,521,000	
1,572,320	2,003,000	會費、捐助、補助、分攤、照護、救濟 與交流活動費	1,985,000	1,984,000
1,000	1,000	會費	1,000	
1,000	1,000	職業團體會費	1,000	
89,000	78,000	捐助、補助與獎助	76,000	76,000
89,000	78,000	獎助學員生給與	76,000	76,000
1,482,320	1,924,000	補貼、獎勵、慰問、照護與救濟	1,908,000	1,908,000
77,030	85,200	獎勵費用	79,200	79,200
10,000		慰問、照護及濟助金		
1,395,290	1,838,800	其他補貼、獎勵、慰問、照護與救 濟	1,828,800	1,828,800
349,273	158,000	其他	175,000	175,000
349,273	158,000	其他支出	175,000	175,000
349,273	158,000	其他	175,000	175,000

一 臺北市立內湖國民中學

彙計表

112年度

單位：新臺幣元

一般行政管理計畫	建築及設備計畫				
	110,465,000				
	102,908,000				
	100,619,000				
	1,022,000				
	1,267,000				
	36,000				
	36,000				
	7,521,000				
	7,521,000				
1,000					
1,000					
1,000					

# 臺北市地方教育發展基金－臺北市立內湖國民中學

## 員工人數彙計表

中華民國112年度

單位：人

計 畫 及 項 目	上年度最高可 進用員額數	本年度 增減(-)數	本年度最高可 進用員額數	說 明
合計	112	-4	108	
國民教育計畫部分	112	-4	108	
職員	110	-4	106	
駐衛警	1		1	
技工	1		1	

註：1.本表約僱、聘用係指奉准有案之約聘僱人員。

2.外包費編列救生員2人、工友外包1人、校警外包1人、清潔外包費等，計224萬8元。

本 頁 空 白

臺北市地方教育發展基金

用人費用

中華民國

計畫及項目	合計	正式 員額 薪資	聘僱 人員 薪資	超時 工作 報酬	津貼	獎 金		
						年終獎金	考績獎金	其他
合計	204,139,000	93,564,000		1,771,416		12,225,500	13,997,000	
國民教育計畫	204,120,000	93,564,000		1,752,416		12,225,500	13,997,000	
正式人員	144,008,640	93,564,000		1,727,936		12,225,500	13,997,000	
兼任人員	5,075,760			24,480				
其他人員	55,035,600							
一般行政管理計畫	19,000			19,000				
正式人員	19,000			19,000				

註：1.本表兼任人員用人費用，係學校教職員兼課或請假代課鐘點費。2.外包費編列救生員2人、工友外包1人、校警外包1人、清潔外包費等，計224萬8元。

—臺北市立內湖國民中學

彙計表

112年度

單位：新臺幣元

退休及卹償金		資遣費	福 利 費					提繳費	兼任 人員 用人 費用
退休金	卹償金		分擔 保險費	傷病 醫藥費	提撥 福利金	員工通勤 交通費	其他		
65,315,400			8,094,804	466,100		1,106,616	2,546,884		5,051,280
65,315,400			8,094,804	466,100		1,106,616	2,546,884		5,051,280
10,327,800			8,094,804	466,100		1,106,616	2,498,884		5,051,280
54,987,600							48,000		



# 臺北市地方教育發展基金－臺北市立內湖國民中學

## 單位（或計畫）成本分析表

中華民國112年度

單位：新臺幣千元

計畫別	單位	單位成本(元)或 平均利(費)率	數量	預算數	說明
合計				327,983	
國民教育計畫				215,113	
一般行政管理計畫				2,405	
建築及設備計畫				110,465	

# 臺北市地方教育發展基金－臺北市立內湖國民中學

## 5年來主要業務計畫分析表

中華民國112年度

單位：新臺幣千元

年度及項目	單位	數量	單位成本(元)或 平均利(費)率	金額	說明
(本)年度預算數					
國民教育計畫				215,113	
(上)年度預算數					
國民教育計畫				215,813	
(前)年度決算數					
國民教育計畫				213,779	
(109)年度決算數					
國民教育計畫				200,245	
(108)年度決算數					
國民教育計畫				198,979	

計畫、項目 及計畫期間	計畫內容	全程計畫 總金額	分 年	
			以前年度 預算數	112年度
合計		421,219,739	78,700,000	100,619,000
建築及設備計畫		421,219,739	78,700,000	100,619,000
專案計畫		421,219,739	78,700,000	100,619,000
(一) 綜合大樓新建工程(工程費) (109-113年度)	1.為提升學校整體教學設施品質，精進教師教學與學生學習成績並滿足社區民眾停車需求與提供社區民眾休閒活動使用，擬興建地下二層地上三層綜合大樓，設置專科教室、地下停車場等，樓地板面積約9,782平方公尺。2.原校舍拆除宿舍及力行樓-3面積約996平方公尺。	408,584,258	70,810,000	100,019,000
(二) 綜合大樓新建工程(委託技術服務費) (107-113年度)	1.為提升學校整體教學設施品質，精進教師教學與學生學習成績並滿足社區民眾停車需求與提供社區民眾休閒活動使用，擬興建地下二層地上三層綜合大樓，設置專科教室、地下停車場等，樓地板面積約9,782平方公尺。2.原校舍拆除宿舍及力行樓-3面積約996平方公尺。	12,635,481	7,890,000	600,000

—臺北市立內湖國民中學

年資金需求表

112年度

單位：新臺幣元

資 金 需 求 表					備 註
113年度	114年度	115年度	116年度	117年度以後	
241,900,739					工程費，109年度編列2,300,000元，110年度編列27,000,000元，111年度編列41,510,000元。
241,900,739					
241,900,739					
237,755,258					
4,145,481					委託技術服務費，100年度編列規劃費700,000元，107年度編列900,000元，108年度編列800,000元，109年度編列2,000,000元，110年度編列3,000,000元。

# 臺北市地方教育發展基金－臺北市立內湖國民中學

## 資本資產明細表

中華民國112年度

單位：新臺幣千元

項 目	取得成本 (期初餘額)	以前年度 累計折舊/ 長期投資 評 價	本 年 度 變 動				本年度累計折 舊/長期投資 評價變動數	期末餘額	
			增加		減少				主要增減 原因說明
			金額	類型	金額	類型			
合計	125,312	48,968	102,944		39		4,906	174,344	
土地改良物	7,743	3,084					704	3,955	
房屋及建築	42,502	497	100,619	增置				142,624	
機械及設備	32,202	26,759	1,022	增置			2,362	4,102	
交通及運輸 設備	5,244	4,205					264	775	
雜項設備	20,943	14,423	1,267	增置			1,576	6,212	
購建中固定 資產	16,629							16,629	
電腦軟體	49		36	增置	39	無形資 產攤銷		47	

本 頁 空 白

# 臺北市地方教育發展基金

## 各項費用

中華民國

科目名稱	預定完成 工作總數		合辦單位	分攤方式	分攤 比率 %	總經費
	單位	數量				
建築及設備計畫						721,797,920
內湖國中綜合大樓新建工程						721,797,920
	平方公尺	5,699.00	臺北市立內湖國民中學	按樓地板面積比率分攤	58.26	420,519,739
	平方公尺	4,083.00	臺北市停車管理工程處	按樓地板面積比率分攤	41.74	301,278,181

# —臺北市立內湖國民中學

## 分攤表

112年度

單位：新臺幣元

分 攤 標 準				說 明
設 備 及 投 資				
合計	施工費用	工程管理費	委外費用	
239,931,000	237,400,000	1,764,000	767,000	1.主辦。 2.不含先期規劃費700,000元。
239,931,000	237,400,000	1,764,000	767,000	
100,619,000	99,400,000	619,000	600,000	
139,312,000	138,000,000	1,145,000	167,000	