

中華民國 113 年度 4-0501292

臺北市總預算案

臺北市政府教育局主管

臺北市地方教育發展基金

臺北市立內湖國民中學附屬單位預算之分預算

(特別收入基金)

臺北市立內湖國民中學編

# 臺北市地方教育發展基金－臺北市立內湖國民中學

## 目 次

中華民國113年度

一、財務摘要 .....	第 1 頁
二、業務計畫及預算概要 .....	第 3 -12 頁
三、預算主要表	
(一) 基金來源、用途及餘絀預計表 .....	第 13 頁
(二) 現金流量預計表 .....	第 14 頁
四、預算明細表	
(一) 基金來源－服務收入明細表 .....	第 15 頁
(二) 基金來源－財產處分收入明細表 .....	第 16 頁
(三) 基金來源－其他財產收入明細表 .....	第 17 頁
(四) 基金來源－公庫撥款收入明細表 .....	第 18 頁
(五) 基金來源－受贈收入明細表 .....	第 19 頁
(六) 基金來源－雜項收入明細表 .....	第 20 頁
(七) 基金用途－國民教育計畫明細表 .....	第 21 -31 頁
(八) 基金用途－一般行政管理計畫明細表 .....	第 32 -33 頁
(九) 基金用途－建築及設備計畫明細表 .....	第 34 -36 頁
五、預算參考表	
(一) 預計平衡表 .....	第 37 頁
(二) 各項費用彙計表 .....	第 38 -43 頁
(三) 員工人數彙計表 .....	第 44 頁
(四) 用人費用彙計表 .....	第 46 -47 頁
(五) 單位（或計畫）成本分析表 .....	第 48 頁
(六) 5年來主要業務計畫分析表 .....	第 49 頁
(七) 繼續性計畫分年資金需求表 .....	第 50 -51 頁

臺北市地方教育發展基金－臺北市立內湖國民中學

目 次

中華民國113年度

(八) 資本資產明細表 .....	第 52 頁
(九) 各項費用分攤表 .....	第 54 – 55 頁

# 臺北市地方教育發展基金－臺北市立內湖國民中學

## 財務摘要

中華民國113年度

單位：新臺幣千元

項 目	本 年 度	上 年 度	比較增減數	%
經營成績：				
基金來源	346,273	326,829	19,444	5.95
基金用途	348,154	327,983	20,171	6.15
賸餘(短絀)	-1,881	-1,154	-727	--
餘絀情形：				
基金餘額	1,423	3,304	-1,881	-56.93
現金流量(註)：				
現金及約當現金之淨增(減)	-1,881	-1,154	-727	--

附註：現金流量係採現金及約當現金基礎，包括現金及自投資日起3個月內到期或清償之債權證券。

本 頁 空 白

# 業務計畫及預算概要

# 臺北市地方教育發展基金 - 臺北市立內湖國民中學

## 業務計畫及預算概要

中華民國 113 年度

### 壹、基金概況

#### 一、設立宗旨及願景：

- (一) 本校遵照憲法第 158 條及 160 條規定，教育文化應發展國民之民族精神、自治精神，國民道德與健全體格、科學及生活智能，以培養青少年八大學習領域及十大基本能力。
- (二) 本校自 91 年度起依教育經費編列與管理法第 13 條規定設置「臺北市地方教育發展基金」，以促進教育健全發展，提昇教育經費運用績效。
- (三) 本校校地廣闊，環境優美，生態豐富，足以媲美為自然景觀之森林學校，在此寬闊的綠色校園中，正可以形塑優良學風。本校以「培育卓越人才」為教育使命，以「全球視野 成功領航」為願景，以此建構一所精緻優質、創新卓越的學校，學生受業茁壯於成功校園，而能才德兼備為「學術人才」「國際人才」「領導人才」，成功啟航揚帆國際。

#### 二、施政重點：

- (一) 開啟多元智慧：尊重每個學生獨特的個性，以多元智慧的觀點協助他找到生命的亮點，肯定天生我才必有用，能知於學，樂於學。
- (二) 培養生活能力：培養學生帶得走的公民關鍵能力，強化自我管理、閱讀理解、理性批判、問題解決、奉獻服務、溝通表達等核心素養。
- (三) 蘊育人文情懷：在溫馨開放的校園文化中，孕育人文情懷，學會尊重、包容；建構生命的價值、完成人性的開展。
- (四) 建置溫馨民主的校園文化：
  1. 以參與式管理、落實行政、教師會、家長會三者的良性互動。
  2. 以學生第一，教學優先的觀念提昇行政服務效率。
  3. 放下威權心態，開啟校園民主之風氣。
- (五) 推動適性教學：
  1. 落實校本課程理念，採多元化、活潑化的教學及評量。
  2. 運用校內、外資源，加強多元學習能力。
  3. 關懷相對弱勢學生之教學及輔導。
  4. 推動行動學習，充實學生運用資訊之知能，並提昇教師運用學習載具教學之能力。

# 臺北市地方教育發展基金 - 臺北市立內湖國民中學

## 業務計畫及預算概要

中華民國 113 年度

(六) 辦理發展性的訓輔活動：

1. 辦理各項活動、競賽及展演。
2. 推動校內外學習服務。
3. 發展績優社團及校隊，如管樂、合唱、直笛、童軍等。
4. 加強新興領域教育的辦理，並融入各科教學以收成效。

(七) 辦理特色課程：

1. 配合十二年國民基本教育，發展特色課程，透過特色課程之實施，達成適性揚才之目的。
2. 透過教師專業發展及學校資源統整，改變教師教學方式及學生學習模式，永續精進發展特色課程。

三、組織概況：

本校設置校長 1 人，綜理全校校務，下設教務處、學生事務處、總務處、輔導室、會計室、人事室及進修補校等單位。

內部分層業務如下：

(一) 教務處：秉承校長之命，辦理全校教務事項。

1. 教學組：掌理課程編排、課業考查、學藝競賽、教學研究、教師進修、差假教師調代課及缺補課之查核等事項。
2. 註冊組：掌理註冊、編班、轉學、學籍保管、各項獎助學金補助及成績考查等有關學籍事項。
3. 設備組：掌理教科書編選、教學用具之管理、保管及出版學校刊物等事項。
4. 資訊組：掌理電腦設備及區域網路之管理、保管等事項。

(二) 學生事務處：秉承校長之命，辦理全校學生事務事項。

1. 訓育組：掌理訓育計畫之擬定及辦理各類訓育等活動。
2. 體育組：掌理學生體育活動、體格鍛鍊等事項。
3. 生教組：掌理學生日常生活常規，辦理交通導護各項事項。
4. 衛生組：掌理健康檢查，個人及環境衛生檢查、保健等事項。

(三) 總務處：秉承校長之命，辦理全校總務事項。

1. 事務組：掌理校舍、校具、財產、物品採購保管、工程發包、監工及驗收。
2. 文書組：掌理文件收發登錄、撰擬繕校、典守學校印信、檔案保



# 臺北市地方教育發展基金 - 臺北市立內湖國民中學

## 業務計畫及預算概要

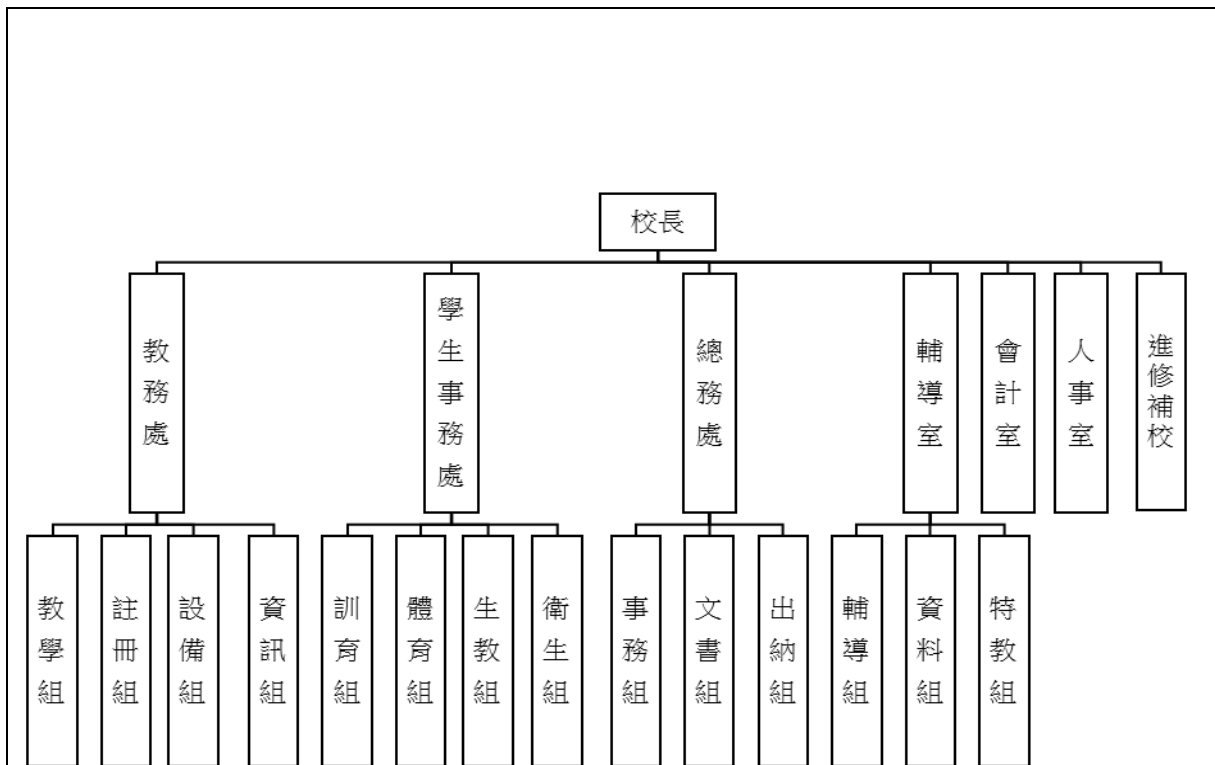
中華民國 113 年度

- 管、整理各項會議紀錄及校史等事項。
- 3.出納組：掌理現金、零用金、票據、契約之保管等收支事項，辦理員工薪津發放及各項扣繳單據證明等。
- (四) 輔導室：秉承校長之命，辦理全校學生學習輔導、生活輔導、生涯輔導等事項。
- 1.輔導組：掌理學生個案建立、學習輔導、生活輔導、生涯輔導及兩性教育、親職教育等事項。
- 2.資料組：辦理輔導資料蒐集建檔、組訓愛心家長、實施測驗、社區人力整合、出版親職刊物等事項。
- 3.特教組：擬定特殊教育計畫章則、親師輔導諮詢、特教班甄選鑑別、實施各項診斷測驗、特教兒童追蹤輔導等事項。
- (五) 會計室：秉承上級主計機關之監督與指導，並受校長之指揮，依法辦理歲計、會計、統計等事項。
- (六) 人事室：秉承上級人事機關之監督與指導，並受校長之指揮，依法辦理人事管理查核等事項。
- (七) 進修補校：下設校務、總務、人事、會計等單位，所需人員均由原編制內人員兼任，比照一般教學內部分層業務規定辦理各相關事項。

臺北市地方教育發展基金 - 臺北市立內湖國民中學

業務計畫及預算概要

中華民國 113 年度



四、基金歸類及屬性：

本校地方教育發展基金依據教育經費編列與管理法第 13 條規定設置，本基金為預算法第 4 條第 1 項第 2 款第 5 目所定之特別收入基金，以本府教育局為管理機關。

貳、業務計畫

一、基金來源：

單位：新臺幣千元

業務計畫	本年度預算數	實施內容
勞務收入	41	本年度預計辦理教師甄選報名費及暑期泳訓班報名費等收入。
財產收入	533	本年度預計辦理財產報廢變賣收入、教職員工停車收入、員生消費合作社使用費收入、開放學校場地收入及夜間停車場開放收入等。

# 臺北市地方教育發展基金 - 臺北市立內湖國民中學

## 業務計畫及預算概要

中華民國 113 年度

政府撥入收入	345,058	本年度預計由公庫撥入數。
其他收入	641	本年度預計收取各界捐款收入及數位學生證補卡等收入。

### 二、基金用途：

單位：新臺幣千元

業務計畫	本年度預算數	實施內容
國民教育計畫	213,356	本年度預計辦理教學事項為： 1. 各項教學、學生事務及輔導等業務。 2. 新購教具、圖書等各科教學設備，充實各科教材及用具。 3. 革新教學方法，提高教學效能。 4. 教師甄選業務、指定活動等項目。
一般行政管理計畫	2,903	本年度預計辦理事項為： 1. 綜理學校總務、人事、會計等業務。 2. 配合校務推動行政處室支援工作，進而增進校務運作。
建築及設備計畫	131,895	本年度預計辦理事項為： 1. 購置各學科教學課程所需教學設備、圖書館典藏之圖書。 2. 辦理校園電源改善第三期工程。 3. 綜合大樓新建工程，為 107-113 年度連續性工程，委託技術服務費 1,263 萬 5 千元，本年度編列最後 1 年經費 414 萬 5 千元；工程費 4 億 858 萬 4 千元，本年度編列最後 1 年經費 1 億 1,591 萬 9 千元，各年資金需求詳如繼續性計畫分年資金需求表。

### 參、預算概要

#### 一、基金來源及用途之預計：

##### (一) 本年度基金來源：

服務收入 4 萬 1 千元、財產處分收入 2 萬元、其他財產收入 51 萬 3 千元、公庫撥款收入 3 億 4,505 萬 8 千元、受贈收入 4 千元、雜項收入 63 萬 7 千元，本年度基金來源 3 億 4,627 萬 3 千元，較上年度預算數 3 億 2,682 萬 9 千元，增加 1,944 萬 4 千元，約 5.95%，主要係

# 臺北市地方教育發展基金 - 臺北市立內湖國民中學

## 業務計畫及預算概要

中華民國 113 年度

公庫撥款收入增編所致。

(二) 本年度基金用途：

國民教育計畫 2 億 1,335 萬 6 千元，一般行政管理計畫 290 萬 3 千元，建築及設備計畫 1 億 3,189 萬 5 千元，本年度基金用途 3 億 4,815 萬 4 千元，較上年度預算數 3 億 2,798 萬 3 千元，增加 2,017 萬 1 千元，約 6.15%，主要係建築及設備計畫增編綜合大樓新建工程施工費等經費所致。

二、基金餘絀之預計：

本年度基金來源及用途相抵後，差短 188 萬 1 千元，較上年度預算數差短 115 萬 4 千元，增加 72 萬 7 千元，將移用以前基金餘額支應。

三、現金流量之預計：

本年度業務活動淨現金流出 188 萬 1 千元。

四、補辦預算事項：詳補辦預算明細表

(一) 固定資產之建設改良擴充 6 萬 8 千元

1. 111 年度教育部補助國中學術性向資優班教材教具及設施設備經費 3 萬 5 千元，學校自籌款由其他準備金項下支應 8 千元，共計 4 萬 3 千元。
2. 111 年度教育部補助國民中小學部分領域課程雙語教學計畫 2 萬 5 千元。

肆、以前年度計畫實施成果概述：

一、前 (111) 年度計畫實施成果概述：

業務計畫	實施概況	實施成果
勞務收入	本年度預計辦理教師甄選報名費及暑期泳訓班報名費等收入。	本年度已收取教師甄選報名費 7 千元等。
財產收入	本年度預計辦理財產報廢變賣收入、教職員工停車收入、員生消費合作社使用費收入、開放學校場地收入及夜間停車場開放收入等。	本年度已收取財產報廢變賣收入 5 千元、教職員工停車收入 9 萬 5 千元、員生消費合作社使用費收入 2 萬 4 千元、開放學校場地收入 10 萬

# 臺北市地方教育發展基金 - 臺北市立內湖國民中學

## 業務計畫及預算概要

中華民國 113 年度

		8千元、夜間停車場開放收入26萬3千元等。
政府撥入收入	本年度預計由公庫撥入數。	本年度已收取公庫撥入數 2 億 7,155 萬 6 千元及教育部之補助計畫 339 萬 3 千元。
其他收入	本年度預計收取各界捐款收入及數位學生證補卡等收入。	本年度已接受各界捐款收入 2 萬 8 千元及數位學生證補卡、冷氣儲值卡賸餘款及收回 110 年度超鐘鐘點費等 47 萬 4 千元。
國民教育計畫	<p>本年度預計辦理教學事項為：</p> <ol style="list-style-type: none"> <li>1. 辦理各項教學、學生事務及輔導等業務。</li> <li>2. 新購教具、圖書等各科教學設備，充實各科教材及用具。</li> <li>3. 革新教學方法，提高教學效能。</li> <li>4. 辦理教師甄選、指定活動等項目。</li> </ol>	辦理各項教學、學生事務及輔導等業務，新購教具及活化教學課程器材等運用於各領域教學實驗及研究，辦理國中特殊技藝教育班學生學習烹飪、性別平等教育宣導，藉由辦理各項活動可鍛鍊學生強健的身體，增進學生各項生活智能。
一般行政管理計畫	<p>本年度預計辦理事項為：</p> <ol style="list-style-type: none"> <li>1. 綜理學校總務、人事、會計等業務。</li> <li>2. 配合校務推動行政處室支援工作，進而增進校務運作。</li> </ol>	綜理學校總務、人事、會計等業務，並配合校務推動行政處室支援工作，進而增進校務運作，達成預期目標。
建築及設備計畫	<p>本年度預計辦理事項為：</p> <ol style="list-style-type: none"> <li>1. 購置各學科教學課程所需教學設備。</li> <li>2. 辦理校園電源改善工程。</li> <li>3. 辦理自來水管二期汰舊更新工程。</li> <li>4. 綜合大樓新建工程。</li> </ol>	<ol style="list-style-type: none"> <li>1. 購置各學科教學課程所需教學設備。</li> <li>2. 辦理校園電源改善工程。</li> <li>3. 辦理自來水管二期汰舊更新工程。</li> <li>4. 綜合大樓新建工程，為 107-113 年度連續性工程，完成連續壁、全套管基樁、擋土支撐及 B1F 結構體。</li> </ol>

# 臺北市地方教育發展基金 - 臺北市立內湖國民中學

## 業務計畫及預算概要

中華民國 113 年度

二、上年度已過期間（112 年 1 月 1 日至 6 月 30 日止）計畫實施成果概述：

業務計畫	實施概況	實施成果
徵收及依法分配收入	本年度截至 6 月 30 日止收取廠商履約逾期罰款收入。	本年度截至 6 月 30 日止已接受廠商履約逾期罰款收入 1 萬 2 千元。
勞務收入	本年度截至 6 月 30 日止預計辦理教師甄選報名費及暑期泳訓班報名費等收入。	本年度截至 6 月 30 日止已收取教師甄選報名費 1 千元。
財產收入	本年度截至 6 月 30 日止預計辦理財產報廢變賣收入、教職員工停車收入、員生消費合作社使用費收入、開放學校場地收入及夜間停車場開放收入等。	本年度截至 6 月 30 日止已收取財產報廢變賣收入 2 千元、教職員工停車收入 6 萬 5 千元、員生消費合作社使用費收入 1 萬 3 千元、開放學校場地收入 9 萬 5 千元、夜間停車場開放收入 18 萬 4 千元及無權占用使用補償金 12 萬 5 千元等。
政府撥入收入	本年度截至 6 月 30 日止預計由公庫撥入數。	本年度截至 6 月 30 日止已收取公庫撥入數 2 億 2,586 萬 1 千元及教育部之補助計畫 186 萬 7 千元。
其他收入	本年度截至 6 月 30 日止預計收取各界捐款收入、數位學生證補卡等收入。	本年度截至 6 月 30 日止已接受各界捐款收入 3 千元、數位學生證補卡、收回溢領特教津貼及勞工退休準備金專戶結清餘額等收入 33 萬 1 千元。
國民教育計畫	本年度截至 6 月 30 日止預計辦理教學事項為： 1. 辦理各項教學、學生事務及輔導等業務。 2. 新購教具、圖書等各科教學設備，充實各科教材及用具。 3. 革新教學方法，提高教學效能。	新購教學教具及活化教學課程等器材設備，運用於各領域教學實驗及研究，革新教學方法，提高教學效能，辦理社團活動、國中特殊技藝教育班學生學習烹飪、性別平等教育宣導，藉由辦理各項活動可鍛鍊學生強健的身體，增進學生各項生活

臺北市地方教育發展基金 - 臺北市立內湖國民中學

業務計畫及預算概要

中華民國 113 年度

		4. 辦理教師甄選、指定活動等項目。	智能。
一般行政管理計畫	本年度截至 6 月 30 日止預計辦理事項為： 1. 綜理學校總務、人事、會計等業務。 2. 配合校務推動行政處室支援工作，進而增進校務運作。		持續辦理學校總務、人事、會計等業務，並配合校務推動行政處室支援工作，進而增進校務運作，達成預期目標。
建築及設備計畫	本年度截至 6 月 30 日止預計辦理事項為： 1. 購置各學科教學課程所需教學設備招標作業。 2. 辦理校園電源改善第二期工程之建築師及工程招標作業。 3. 辦理活動中心空調設備改善工程招標作業。 4. 綜合大樓新建工程。		1. 購置各學科教學課程所需教學設備招標作業。 2. 辦理校園電源改善第二期工程之建築師及工程招標作業。 3. 辦理活動中心空調設備改善工程招標作業。 4. 綜合大樓新建工程，為 107-113 年度連續性工程，完成 RC 結構、屋頂鋼結構工程及 RC 結構預埋管材配置作業與 B2F 及 B1F 拉線作業。

# 臺北市地方教育發展基金－臺北市立內湖國民中學

## 補辦預算明細表

中華民國113年度

單位：新臺幣元

項 目	金額	辦理年度	說 明
合計	68,000		
固定資產之建設改良擴充	68,000		
購置機械及設備	68,000	111	
超短焦投影機 (3500流明)	25,000		教育部補助國民中小學部分領域課程雙語教學計畫經費。 教育部補助國中學術性向資優班教材教具及設施設備經費34,980元，學校自籌8,020元，所需經費擬由本校其他準備金支應。
桌上型電腦(Intel Core I5-10500 / 8GB DDR4 / 1TB HDD 不含螢幕)	43,000		

備註：各基金依預算法第 8 8 條規定補辦預算，應確係不及編入年度預算，且因經營環境發生重大變遷或正常業務(含執行中央補助款項目)之確實需要，並經主管機關核轉本府核准先行辦理者；不具急迫性之事項，仍應儘可能納入預算辦理。



# 預算主要表

# 臺北市地方教育發展基金－臺北市立內湖國民中學

## 基金來源、用途及餘絀預計表

中華民國113年度

單位：新臺幣千元

前年度決算數	項 目	本年度預算數	上年度預算數	比較增減（－）
275,955	基金來源	346,273	326,829	19,444
7	勞務收入	41	41	
7	服務收入	41	41	
497	財產收入	533	528	5
5	財產處分收入	20	15	5
492	其他財產收入	513	513	
274,950	政府撥入收入	345,058	325,632	19,426
271,556	公庫撥款收入	345,058	325,632	19,426
3,393	政府其他撥入收入			
501	其他收入	641	628	13
28	受贈收入	4	4	
474	雜項收入	637	624	13
297,513	基金用途	348,154	327,983	20,171
217,559	國民教育計畫	213,356	215,113	-1,757
2,372	一般行政管理計畫	2,903	2,405	498
77,582	建築及設備計畫	131,895	110,465	21,430
-21,558	本期賸餘(短絀)	-1,881	-1,154	-727
26,016	期初基金餘額	3,304	23,583	-20,279
4,458	期末基金餘額	1,423	22,429	-21,006

註：前年度決算數細數之和與總數或略有出入，係四捨五入關係，以下各表同。

# 臺北市地方教育發展基金－臺北市立內湖國民中學

## 現金流量預計表

中華民國113年度

單位：新臺幣千元

項 目	本 預	年 算	度 數	說 明
業務活動之現金流量				
本期賸餘(短絀)			-1,881	
業務活動之淨現金流入(流出)			-1,881	
其他活動之現金流量				
其他活動之淨現金流入(流出)				
現金及約當現金之淨增(淨減)			-1,881	
期初現金及約當現金			11,635	
期末現金及約當現金			9,754	

註：本表係採現金及約當現金基礎，包括現金及自投資日起3個月內到期或清償之債權證券。

# 預算明細表

# 臺北市地方教育發展基金－臺北市立內湖國民中學

## 基金來源－服務收入明細表

中華民國113年度

單位：新臺幣元

科 目	單 位	本 年 度 預 算 數			說 明
		數 量 業 務 量	利(費)率	金 額	
合計				41,000	
服務收入				41,000	較上年度預算數41,000元，無增減。
	人	50	700	35,000	暑期泳訓班報名費收入(收支對列)。
	人	20	300	6,000	教師甄選報名費收入。

# 臺北市地方教育發展基金－臺北市立內湖國民中學

## 基金來源－財產處分收入明細表

中華民國113年度

單位：新臺幣元

科 目	單位	本 年 度 預 算 數			說 明
		數量 業務量	利(費)率	金 額	
合計				20,000	
財產處分收入	年	1	20,000	20,000	較上年度預算數15,000元，增加5,000元。 財產報廢變賣收入。

# 臺北市地方教育發展基金－臺北市立內湖國民中學

## 基金來源－其他財產收入明細表

中華民國113年度

單位：新臺幣元

科 目	單位	本 年 度 預 算 數			說 明
		數量 業務量	利(費)率	金 額	
合計				513,000	
其他財產收入				513,000	較上年度預算數513,000元，無增減。
	年	1	23,000	23,000	員生消費合作社使用費收入。
	年	1	250,000	250,000	夜間停車場開放收入(收支對列)。
	年	1	120,000	120,000	開放學校場地收入(收支對列)。
	年	1	120,000	120,000	教職員工停車收入(收支對列)。

# 臺北市地方教育發展基金－臺北市立內湖國民中學

## 基金來源－公庫撥款收入明細表

中華民國113年度

單位：新臺幣元

科 目	單位	本 年 度 預 算 數			說 明
		數量 業務量	利(費)率	金 額	
合計				345,058,000	
公庫撥款收入	年	1	345,058,000	345,058,000	較上年度預算數325,632,000元，增加19,426,000元。 市府補助款。



# 臺北市地方教育發展基金－臺北市立內湖國民中學

## 基金來源－受贈收入明細表

中華民國113年度

單位：新臺幣元

科 目	單位	本 年 度 預 算 數			說 明
		數量 業務量	利(費)率	金 額	
合計 受贈收入	年	1	4,000	4,000 4,000 4,000	較上年度預算數4,000元，無增減。 捐贈收入。

# 臺北市地方教育發展基金－臺北市立內湖國民中學

## 基金來源－雜項收入明細表

中華民國113年度

單位：新臺幣元

科 目	單位	本 年 度 預 算 數			說 明
		數量 業務量	利(費)率	金 額	
合計 雜項收入	年	1	637,000	637,000 637,000 637,000	較上年度預算數624,000元，增加13,000元。 數位學生證補卡收入等。

# 臺北市地方教育發展基金－臺北市立內湖國民中學

## 基金用途－國民教育計畫明細表

中華民國113年度

單位：新臺幣元

前年度 決算數	上年度 預算數	科 目	本 年 度 預 算 數	說 明
217,558,701	215,113,000	合 計	213,356,000	
206,598,269	204,120,000	用人費用	203,700,000	
98,941,772	93,564,000	正式員額薪資	93,757,080	較上年度預算數93,564,000元，增加193,080元。
97,891,652	92,640,000	職員薪金	93,217,080	
			78,925,080	教師88人(含職員18人)薪金(詳用人費用彙計表)(含教育部補助導師費324,000元及專任輔導教師1,280,000元)。
			14,292,000	教師18人薪金(詳用人費用彙計表)(含教育部補助導師費144,000元)。
429,240	384,000	工員工資		工員1人工資(詳用人費用彙計表)。
620,880	540,000	警餉	540,000	校警1人薪金(詳用人費用彙計表)。
6,076,908	5,051,280	聘僱及兼職人員薪資	5,273,814	較上年度預算數5,051,280元，增加222,534元。
6,076,908	5,051,280	兼職人員酬金	5,273,814	
			144,000	兼任補校行政人員(人事、會計、幹事2人)工作補助費，4人*12月*3,000元。
			1,197,504	補校教師授課鐘點費，3班*44週*24節*378元。
			831,600	教師代課鐘點費，本校編制教師總人數88人，按9分之1計，編列10人，每人220節，總節數10人*220節=2,200節，每節378元。
			202,608	補助調整授課鐘點費之外聘教師勞、健保及勞退費用(教育部補助款)。
			108,000	教師兼補校導師費，3班*12月*3,000元(含教育部補助36,000元)。
			2,026,080	補助調整教師授課鐘點費，67人*2節*40週*378元(教育部補助款)。
			84,000	兼任補校行政人員(校長、總務)工作補助費，2人*12月*3,500元。
			54,432	補助調整授課鐘點費之外聘教師勞、健保及勞退費用(教育部補助款)。
			544,320	補助調整授課特教教師鐘點費，18人*2節*40週*378元(教育部補助款)。
			81,270	雙語教師協同教學鐘點費，215節*378元(雙語實驗課程學校)。

# 臺北市地方教育發展基金－臺北市立內湖國民中學

## 基金用途－國民教育計畫明細表

中華民國113年度

單位：新臺幣元

前年度 決算數	上年度 預算數	科 目	本 年 度 預 算 數	說 明
1,620,141	1,752,416	加（夜）班費	1,777,407	較上年度預算數1,752,416元，增加24,991元。
35,955	124,015	延長工時加班費	112,915	
			22,000	各項業務加班費(班級業務費)。
			4,440	特教班教學工作人員加班費(特教班業務費)。
			24,480	補校工友加班費。
			8,510	暑期泳訓班工作人員加班費(收支對列)。
			18,500	開放學校場地工作人員加班費(收支對列)。
			34,985	停車場管理工作人員加班費(收支對列)。
1,584,186	1,628,401	未休假加班費	1,664,492	
			54,000	未休假加班費。
			1,610,492	未休假加班費。
23,713,122	26,222,500	獎金	26,323,435	較上年度預算數26,222,500元，增加100,935元。
11,662,419	13,997,000	考績獎金	14,063,800	
			12,583,800	依考績法規定核發之獎金。
			1,480,000	依考績法規定核發之獎金。
12,050,703	12,225,500	年終獎金	12,259,635	
			1,786,500	依規定於年節加發之獎金。
			10,473,135	依規定於年節加發之獎金。
63,254,574	65,315,400	退休及卹償金	64,743,384	較上年度預算數65,315,400元，減少572,016元。
63,190,602	65,284,680	職員退休及離職金	64,743,384	
			8,825,484	提撥退撫基金。
			1,544,400	提撥退撫基金。
			54,373,500	退休人員月退休金，139人*30,775元*12月=51,332,700元；退休遺族遺屬年金(月撫慰金)，14人*18,100元*12月=3,040,800元，合計54,373,500元。
63,972	30,720	工員退休及離職金		提撥勞工退休準備金。
12,991,752	12,214,404	福利費	11,824,880	較上年度預算數12,214,404元，減少389,524元。
9,558,459	8,094,804	分擔員工保險費	8,062,404	
			6,847,308	分擔公保、勞保、健保費。

# 臺北市地方教育發展基金－臺北市立內湖國民中學

## 基金用途－國民教育計畫明細表

中華民國113年度

單位：新臺幣元

前年度 決算數	上年度 預算數	科 目	本 年 度 預 算 數	說 明
301,700	466,100	傷病醫藥費	1,215,096 597,400 14,400	分擔公保、勞保、健保費。 職業安全衛生健康檢查經費，12人*1,200元。
777,482	1,106,616	員工通勤交通費	448,000 135,000 1,066,896 7,560	健康檢查補助費，28人*16,000元。 健康檢查補助費，30人*4,500元。 教師上下班交通費，1人*12月*630元。
2,354,111	2,546,884	其他福利費	156,000 42,336 128,520 94,080 480,000 158,400 2,098,180 759,600 391,560 313,020 16,000 42,000 576,000	教師上下班交通費，13人*10月*1,200元。 職員上下班交通費，3人*12月*1,176元。 教職員上下班交通費，17人*12月*630元。 教師上下班交通費，8人*10月*1,176元。 教師上下班交通費，40人*10月*1,200元。 職員上下班交通費，11人*12月*1,200元。 喪葬補助費，4人*5月*37,980元。 結婚補助費，6人*2月*32,630元。 子女教育補助費。 休假旅遊補助費。 退休人員三節慰問金，7人*6,000元。 休假旅遊補助費。
5,940,982	6,455,000	服務費用	6,022,000	
2,185,897	2,491,727	水電費	2,384,243	較上年度預算數2,491,727元，減少107,484元。
1,645,700	1,734,000	工作場所電費	1,734,228 480,528	學生在校作息時間內使用冷氣設備電費，36班*13,348元。
356,913	333,727	工作場所水費	1,253,700	電費基本費。
183,284	424,000	氣體費	400,015	水費基本費。
92,791	89,540	郵電費	250,000	溫水游泳池燃料費。
5,900	1,000	郵費	93,540	較上年度預算數89,540元，增加4,000元。
86,891	88,540	電話費	5,000	寄發通知郵資(班級業務費)。
89,815	93,150	旅運費	88,540	電話費(班級業務費)。
			82,150	較上年度預算數93,150元，減少11,000元。

# 臺北市地方教育發展基金－臺北市立內湖國民中學

## 基金用途－國民教育計畫明細表

中華民國113年度

單位：新臺幣元

前年度 決算數	上年度 預算數	科 目	本 年 度 預 算 數	說 明
79,365	79,050	國內旅費	79,050	9,300 教職員工因公出差旅費。 69,750 校外教學隨隊人員出差旅費，15人*3天*1,550元。
10,450	3,100	貨物運費	3,100	校外活動、教學器材等運費。
	11,000	其他旅運費		生命教育外聘講師來回交通費用，22人次*500元。
110,335	153,200	印刷裝訂與廣告費	81,400	較上年度預算數153,200元，減少71,800元。
110,335	153,200	印刷及裝訂費	81,400	
			49,000	雙語實驗課程印製大圖輸出、校園雙語標示及相關資料等。
			15,000	印製教學用表冊、各種證件及其他零星表報，2學期*7,500元(班級業務費)。
			15,400	生涯發展教育教材、講義、補充資料及成果檢討報告印製。
			1,000	綠屋頂計畫指示牌、教學講義、清冊及記錄表等印製。
			1,000	小田園教育體驗學習指示牌、教學講義、清冊及記錄表等印製。
1,215,522	1,595,515	修理保養及保固費	1,654,115	較上年度預算數1,595,515元，增加58,600元。
555,477	972,000	一般房屋修護費	1,015,600	
			90,000	開放學校場地維護費(收支對列)。
			150,000	停車場管理場地維護費(收支對列)。
			50,400	補校校舍等修理費，2學期*25,200元。
			485,000	校舍水電及其他雜項修理，2學期*242,500元。
			88,200	校舍、水電、校具等修理，2學期*44,100元(特教班)。
			152,000	游泳池場地維護費，2學期*76,000元(游泳池水電清潔維護費)。
133,185	219,015	機械及設備修護費	233,215	
			15,000	太陽光電設備維護費(新增)。
			33,200	電腦設備維護費(電腦專案計畫)。
			185,015	停車場管理機械設備維修(收支對列)。

# 臺北市地方教育發展基金－臺北市立內湖國民中學

## 基金用途－國民教育計畫明細表

中華民國113年度

單位：新臺幣元

前年度 決算數	上年度 預算數	科 目	本 年 度 預 算 數	說 明
526,860	404,500	雜項設備修護費	405,300	11,500 開放學校場地設備維護費(收支對列)。 5,000 綠屋頂計畫設備維修(澆灌系統、育苗箱、廚餘箱等維修)。 8,000 小田園教育體驗學習設備維修(澆灌系統、育苗箱、廚餘箱等維修)。 308,800 黑板、課桌椅及其他器材等維護，2學期*154,400元。 72,000 冷氣設備維護費，36班*2,000元。
	1,400	保險費	1,400	較上年度預算數1,400元，無增減。
	1,400	其他保險費	1,400	暑期泳訓班學員保險費，50人*28元(收支對列)。
737,937	1,240,128	一般服務費	1,169,112	較上年度預算數1,240,128元，減少71,016元。
12,388	6,816	佣金、匯費、經理費及手續費	6,816	委託超商代收學雜費手續費，568人*2學期*6元。
501,656	1,017,312	外包費	508,656	423,880 游泳池救生員外包費，1人*10月*42,388元。 84,776 暑期泳訓班救生員外包費，1人*2月*42,388元。
		計時與計件人員酬金	332,640	302,400 閩客語教學支援人員鐘點費，20節*40週*378元(新增)。 30,240 閩客語教學支援人員鐘點費之外聘人員勞、健保及勞退費用(新增)。
223,893	216,000	體育活動費	321,000	267,000 文康活動費，本校編列教師70人，職員18人，校警1人，合計89人，每人編列3,000元。 54,000 文康活動費，本校編列教師18人，每人編列3,000元。
1,508,685	790,340	專業服務費	556,040	較上年度預算數790,340元，減少234,300元。
1,435,500	695,500	講課鐘點、稿費、出席審查及查詢費	461,200	

# 臺北市地方教育發展基金－臺北市立內湖國民中學

## 基金用途－國民教育計畫明細表

中華民國113年度

單位：新臺幣元

前年度 決算數	上年度 預算數	科 目	本 年 度 預 算 數	說 明
			43,200	資源教材編輯費，6班*12月*600元。
			9,000	小田園教育體驗學習內聘講座鐘點費，9節*1,000元。
			18,000	小田園教育體驗學習外聘講座鐘點費，9節*2,000元。
			30,000	課後社團活動外聘講座鐘點費，20節*1,500元。
			7,500	性別平等事件諮詢會議專家學者出席費，3人次*2,500元。
			7,700	性別事件調查報告撰稿費，7千字*1,100元。
			4,000	性別平等教育宣導相關研習外聘講座鐘點費，2節*2,000元。
			3,000	性別事件行為人8小時課程內聘講座鐘點費，3節*1,000元。
			27,000	國中冬夏令營內聘講授鐘點費，27節*1,000元。
			30,000	辦理兩公約人權、法治、品德教育、特教、輔導、環教、生命、資訊安全等各類依法宣導活動，15節*2,000元。
			4,000	國中適性入學宣導講師鐘點費，2節*2,000元(教育部補助2,000元)。
			56,000	分組活動外聘鐘點費，28節*2,000元。
			10,000	暑期泳訓班教練指導鐘點費，20節*500元(收支對列)。
			18,000	綠屋頂計畫外聘教師鐘點費，9節*2,000元。
			9,000	綠屋頂計畫內聘教師鐘點費，9節*1,000元。
			8,000	生涯發展教育外聘講師鐘點費，4節*2,000元。
			2,000	技職教育、免試及十二年國教校園宣導講座鐘點費，1節*2,000元。
			30,000	雙語實驗課程外聘講師鐘點費，15節*2,000元。
			50,000	雙語實驗課程內聘講師鐘點費，50節*1,000元。



# 臺北市地方教育發展基金－臺北市立內湖國民中學

## 基金用途－國民教育計畫明細表

中華民國113年度

單位：新臺幣元

前年度 決算數	上年度 預算數	科 目	本 年 度 預 算 數	說 明
				元。
			94,800	國中特殊技藝教育班講授鐘點費，237節*400元。
36,000	42,840	委託檢驗(定)試驗認證費	42,840	
			10,800	飲水機水質檢驗費，9臺*1,200元。
			32,040	消防安全檢測費等(班級業務費)。
10,000	2,000	試務甄選費	2,000	教師甄選試務費用。
7,410		電腦軟體服務費		
19,775	50,000	其他專業服務費	50,000	輔導活動費(專家學者出席、輔導刊物、適性評量測驗、相關輔導活動之宣導等)。
1,687,247	2,367,000	材料及用品費	1,558,000	
298,654	1,125,364	使用材料費	531,780	較上年度預算數1,125,364元，減少593,584元。
298,654	1,125,364	設備零件	531,780	
			189,000	電腦設備維護及管理費，30班*6,300元。
			3,900	A3護貝機1臺(學務處)(由班級設備費移列)(新增)。
			15,000	雙面海報架，2座*7,500元(學務處)(由班級設備費移列)(新增)。
			5,740	A3裁紙機1臺(特教組)(由特殊班設備費移列)(新增)。
			28,000	角鋼層架(附輪)，4組*7,000元(特教組)(由特殊班設備費移列)(新增)。
			4,490	Apple TV 4K1臺(資優班)(由特殊班設備費移列)(新增)。
			2,640	無線吸塵器(含濾芯)，2臺*1,320元(資優班)(由特殊班設備費移列)(新增)。
			9,800	龍圖兒Zometool(自由發揮組合)1組(資優班)(由特殊班設備費移列)(新增)。
			3,150	電子秤，2臺*1,575元(資優班)(由特殊班設備費移列)(新增)。
			600	鋼鏟，10把*60元(資優班)(由特殊班設備費移列)(新增)。
			1,400	生物益智競賽活動組合-演化論(物種起源)，4組*350元(資優班)(由特殊班設備費移列)(新增)。

# 臺北市地方教育發展基金－臺北市立內湖國民中學

## 基金用途－國民教育計畫明細表

中華民國113年度

單位：新臺幣元

前年度決算數	上年度預算數	科 目	本 年 度 預 算 數	說 明
			1,500	4D動物細胞模型1組(資優班)(由特殊班設備費移列)(新增)。
			1,500	4D植物細胞模型1組(資優班)(由特殊班設備費移列)(新增)。
			8,060	鋁框佈告欄1座(輔導室)(由班級設備費移列)(新增)。
			37,500	木製學生桌，50張*750元(總務處)(由班級設備費移列)。
			37,500	木製學生椅，50張*750元(總務處)(由班級設備費移列)。
			128,000	辦公桌(主管人員)，20張*6,400元(總務處)(由班級設備費移列)(新增)。
			47,000	雙語實驗課程教學教具等。
			7,000	國中特殊技藝教育班器材費。
1,388,593	1,241,636	用品消耗	1,026,220	較上年度預算數1,241,636元，減少215,416元。
			87,449	辦公(事務)用品
			119,260	
			35,260	
			7,200	數理資優班教學用文具紙張等(特教班業務費)。
			25,560	特教班教學用文具紙張(特教班業務費)。
			1,100	辦理性別平等教育宣導活動文具紙張等。
			1,400	國中特殊技藝教育班辦公用品等費用。
55,399	68,366	報章雜誌	1,000	
			1,000	訂閱書報雜誌等(班級業務費)。
28,827	18,000	醫療用品(非醫療院所使用)	18,000	健康中心藥品。
			1,216,918	其他用品消耗
			1,036,010	
			971,960	
			30,000	補校教科書，30人*1,000元。
			20,000	辦理各項會議或比賽逾時誤餐餐盒費用，200人次*100元(班級業務費)。
			12,300	專用垃圾袋費(班級業務費)。
			414,600	教學用實驗及各科材料等，30班*13,820元。
			24,320	消毒藥水、衛生紙及衛生清潔用品(班級業務費)。
			1,700	辦理性別平等相關會議逾時誤餐餐盒費

# 臺北市地方教育發展基金－臺北市立內湖國民中學

## 基金用途－國民教育計畫明細表

中華民國113年度

單位：新臺幣元

前年度決算數	上年度預算數	科 目	本 年 度 預 算 數	說 明
				用，17人次*100元。
			9,500	小田園教育體驗學習所需土壤、肥料、菜苗、種子等。
			13,000	小田園教育體驗學習所需雜支及農具、器具等園藝用品。
			7,400	辦理國中冬夏令營材料費及雜支等。
			1,600	辦理國中冬夏令營逾時誤餐餐盒費用，16人次*100元。
			64,000	游泳池消毒劑等(游泳池水電清潔維護費)。
			71,900	運動會經費。
			6,000	辦理特教班教學會議逾時誤餐餐盒費用，60人次*100元(特教班業務費)。
			82,920	特教班教學材料費，6班*13,820元。
			101,800	國中特殊技藝教育班材料費。
			4,000	辦理教師甄選工作人員逾時誤餐餐盒費用，40人次*100元。
			20,000	雙語實驗課程逾時誤餐餐盒費用，200人次*100元。
			22,730	雙語實驗課程文具、耗材及雜支等。
			8,800	生涯發展教育文具、獎品及雜支。
			23,800	生涯發展教育教具材料費及學生生涯檔案資料夾。
			9,000	綠屋頂計畫所需土壤、肥料、菜苗、種子等。
			7,500	綠屋頂計畫所需雜支及農具、器具等園藝用品。
			10,000	暑期泳訓班教學器材費(收支對列)。
			4,860	暑期泳訓班教學用雜支(收支對列)。
			230	暑期泳訓班消毒劑，1班*230元(收支對列)。
2,880	12,000	租金、償債、利息及相關手續費	12,000	
	4,000	交通及運輸設備租金	4,000	較上年度預算數4,000元，無增減。
	4,000	車租	4,000	辦理國中冬夏令營車資。
2,880	8,000	雜項設備租金	8,000	較上年度預算數8,000元，無增減。

# 臺北市地方教育發展基金－臺北市立內湖國民中學

## 基金用途－國民教育計畫明細表

中華民國113年度

單位：新臺幣元

前年度 決算數	上年度 預算數	科 目	本 年 度 預 算 數	說 明
2,880	8,000	雜項設備租金	8,000	
			4,800	電錶月租費，12月*400元(班級業務費)。
			2,880	悠遊卡刷卡機月租費，1臺*12月*240元。
			320	配合預算編列至千元，增列進位數320元。
16,965		稅捐及規費(強制費)		
16,965		土地稅		
16,965		一般土地地價稅		
3,096,907	1,984,000	會費、捐助、補助、分攤、照 護、救濟與交流活動費	1,899,000	
76,000	76,000	捐助、補助與獎助	76,000	較上年度預算數76,000元，無增減。
76,000	76,000	獎助學員生給與	76,000	
			10,000	教育關懷獎每校推薦1名學生獎助金。
			66,000	優秀學生獎學金，33班*2學期*1000元。
3,020,907	1,908,000	補貼、獎勵、慰問、照護與 救濟	1,823,000	較上年度預算數1,908,000元，減少85,000元。
74,794	79,200	獎勵費用	228,400	
			14,400	依「臺北市公立高級中等以下學校獎勵教師獎金發給要點」發放之獎勵，4人*3,600元。
			214,000	敬師獎勵活動費，107人*2000元。
2,946,113	1,828,800	其他補貼、獎勵、慰問、 照護與救濟	1,594,600	
			339,350	補助聘用特教教師助理員經費。
			550	配合預算編列至千元，增列進位數550元。
			100,100	弱勢學生教科書補助費用，77人*1,300元。
			676,200	清寒學生餐費補助，56人*125日*55元+56人*80日*65元。
			478,400	補助學校午餐使用有機蔬菜或有機米計畫，460人*40週*26元。
215,451	175,000	其他	165,000	
215,451	175,000	其他支出	165,000	較上年度預算數175,000元，減少10,000元。
215,451	175,000	其他	165,000	
			56,000	班級自治費，560人*2學期*50元。
			13,000	童軍教育登記費等，2團*6,500元。
			75,600	導師費，3人*40週*10次*63元。

# 臺北市地方教育發展基金－臺北市立內湖國民中學

## 基金用途－國民教育計畫明細表

中華民國113年度

單位：新臺幣元

前年度 決算數	上年度 預算數	科 目	本 年 度 預 算 數	說 明
			400 20,000	配合預算編列至千元，增列進位數400元。 退休人員紀念品，4人*5,000元。

# 臺北市地方教育發展基金－臺北市立內湖國民中學

## 基金用途－一般行政管理計畫明細表

中華民國113年度

單位：新臺幣元

前年度 決算數	上年度 預算數	科 目	本 年 度 預 算 數	說 明
2,371,671	2,405,000	合 計	2,903,000	
17,939	19,000	用人費用	19,000	
17,939	19,000	加(夜)班費	19,000	較上年度預算數19,000元，無增減。
17,939	19,000	延長工時加班費	19,000	校園安全校內同仁例假日人力支援。
1,963,675	1,981,000	服務費用	2,482,000	
11,000	11,404	郵電費	668	較上年度預算數11,404元，減少10,736元。
11,000	11,404	電話費	668	校園安全保全專線電話費。
1,193,649	1,222,696	一般服務費	1,706,932	較上年度預算數1,222,696元，增加484,236元。
1,193,649	1,222,696	外包費	1,706,932	
			160,000	消化超額職工4人(技工、工友)業務外包費。
			912,000	職工(技工、工友)業務外包費，2人*12月*38,000元。
			634,932	校警勞務外包費，1人*12月*52,911元。
660,626	648,500	專業服務費	676,000	較上年度預算數648,500元，增加27,500元。
69,500	69,500	委託檢驗(定)試驗認證費	86,000	校園山坡地水土保持設施監測經費。
591,126	579,000	其他專業服務費	590,000	校園安全機械定點、機動巡邏等保全費用。
98,400	98,400	公共關係費	98,400	較上年度預算數98,400元，無增減。
98,400	98,400	公共關係費	98,400	校長特別費，12月*8,200元。
389,057	404,000	材料及用品費	401,000	
389,057	404,000	用品消耗	401,000	較上年度預算數404,000元，減少3,000元。
389,057	400,950	辦公(事務)用品	401,000	
			400,220	統籌業務費計算如下：普通班27班、特教班3班，1,290元*15班*12月=232,200元，810元*15班*12月=145,800元，補校3班，645元*3班*12月=23,220元，以上合計401,220元，除依實際需求移列會費1,000元外，其餘如列數。
			780	配合預算編列至千元，增列進位數780元。
	3,050	服裝		
1,000	1,000	會費、捐助、補助、分攤、照護、救濟與交流活動費	1,000	
1,000	1,000	會費	1,000	較上年度預算數1,000元，無增減。

臺北市地方教育發展基金－臺北市立內湖國民中學

基金用途－一般行政管理計畫明細表

中華民國113年度

單位：新臺幣元

前年度 決算數	上年度 預算數	科 目	本 年 度 預 算 數	說 明
1,000	1,000	職業團體會費	1,000 1,000	護理師1人公會會費(統籌業務費)。

# 臺北市地方教育發展基金－臺北市立內湖國民中學

## 基金用途－建築及設備計畫明細表

中華民國113年度

單位：新臺幣元

前年度 決算數	上年度 預算數	科 目	本 年 度 預 算 數	說 明
77,582,442	110,465,000	合計	131,895,000	
77,582,442	110,465,000	購建固定資產、無形資產、非理財 目的之長期投資及營舍與設施工程 支出	131,895,000	
63,259,460	102,908,000	購建固定資產	121,061,000	
61,995,662	100,619,000	專案計畫	120,064,000	
61,995,662	100,619,000	繼續性計畫	120,064,000	
60,319,703	100,019,000	(一) 綜合大樓新建工程( 工程費)	115,919,000	本工程由本校主辦，為109-113 年度連續性工程，總工程費為 701,311,341元，其中施工費 696,119,152元，工程管理費 5,192,189元，依參建比例分攤 ，本校分攤比例為58.26%，共 計分攤408,584,258元，除以前 年度預算數292,665,000元外(含 112年追加預算121,836,000元 )，本年度續編最後1年經費 115,919,000元，餘258元以後年 度不再編列，各年度資金需求 詳如繼續性計畫分年資金需求 表。
60,319,703	100,019,000	擴充改良房屋建築及設 備	115,919,000	
			115,623,000	一、施工費。
			296,000	二、工程管理費。
1,675,959	600,000	(二) 綜合大樓新建工程( 委託技術服務費)	4,145,000	本工程由本校主辦，為107-113 年度，總委託技術服務費為 20,486,579元，依參建比例分攤 ，本校分攤比例為58.26%，共 計分攤11,935,481元，連同100 年度執行先期規劃700,000元， 本校總經費為12,635,481元，除 以前年度預算數8,490,000元外 ，本年度續編最後1年經費 4,145,000元，餘481元以後年 度不再編列，各年度資金需求詳 如繼續性計畫分年資金需求表 。



# 臺北市地方教育發展基金－臺北市立內湖國民中學

## 基金用途－建築及設備計畫明細表

中華民國113年度

單位：新臺幣元

前年度 決算數	上年度 預算數	科 目	本 年 度 預 算 數	說 明
1,675,959	600,000	擴充改良房屋建築及設備	4,145,000	
		擴充改良房屋建築及設備	4,145,000	一、委託技術服務費。
1,263,798	2,289,000	一般建築及設備計畫	997,000	
25,000		購置機械及設備		
25,000		購置機械及設備		
42,172		購置機械及設備		
42,172		購置機械及設備		
371,526	289,600	班級設備	260,720	
54,641	49,800	購置機械及設備		
56,280		購置交通及運輸設備		
260,605	239,800	購置雜項設備	260,720	
			92,000	汰換飲水機，4臺*23,000元(總務處)。
			36,000	新購次中音薩克斯風1支(學務處)。
			65,000	新購法國號1支(學務處)。
			11,210	汰換多用途置物櫃1座(輔導室)。
			56,510	新購圖書館典藏圖書。
76,600	37,200	特殊班設備	27,580	
49,500	37,200	購置機械及設備		
27,100		購置雜項設備	27,580	
			27,580	新購除濕機，2臺*13,790元(特教組)。
748,500	935,000	資訊設備	708,700	
748,500	935,000	購置機械及設備	708,700	
			306,000	汰換筆記型電腦，12部*25,500元(電腦專案計畫)。
			166,000	汰換網路及資訊周邊設備(電腦專案計畫)。
			236,700	汰換桌上型電腦(含顯示器)，9部*26,300元(電腦專案計畫)。
	1,027,200	校園設備		
	1,027,200	購置雜項設備		
27,000	36,000	購置無形資產	34,000	

# 臺北市地方教育發展基金－臺北市立內湖國民中學

## 基金用途－建築及設備計畫明細表

中華民國113年度

單位：新臺幣元

前年度 決算數	上年度 預算數	科 目	本 年 度 預 算 數	說 明
27,000	36,000	一般建築及設備計畫	34,000	
27,000	36,000	資訊設備	34,000	
27,000	36,000	購置電腦軟體	34,000	
			34,000	電腦教學軟體費(電腦專案計畫)。
14,295,982	7,521,000	遞延支出	10,800,000	
14,295,982	7,521,000	一般建築及設備計畫	10,800,000	
		校園電源改善第三期工程	10,800,000	
		遞延修繕房屋建築支出	10,800,000	
			9,894,495	一、施工費。
			707,615	二、委託技術服務費(總包價法)。
			197,890	三、工程管理費(按施工費約2%提列)。
14,295,982	7,521,000	校園整修工程		
14,295,982	7,521,000	遞延修繕房屋建築支出		

# 預 算 參 考 表

# 臺北市地方教育發展基金－臺北市立內湖國民中學

## 預計平衡表

中華民國113年12月31日

單位：新臺幣千元

111年(前年) 12月31日 決算數	科 目	113年12月31日 預計數	112年12月31日 預計數	比較增減(-)
16,381	資產合計	13,346	15,227	-1,881
16,381	資產	13,346	15,227	-1,881
13,251	流動資產	10,216	12,097	-1,881
12,789	現金	9,754	11,635	-1,881
12,789	銀行存款	9,754	11,635	-1,881
196	應收款項	196	196	
196	其他應收款	196	196	
266	預付款項	266	266	
266	預付費用	266	266	
2,909	投資、長期應收款項、貸墊款及準備金	2,909	2,909	
2,909	準備金	2,909	2,909	
1,986	退休及離職準備金	1,986	1,986	
923	其他準備金	923	923	
221	其他資產	221	221	
221	什項資產	221	221	
221	暫付及待結轉帳項	221	221	
9,898,324	代管資產	9,898,324	9,898,324	
9,898,324	應付代管資產	9,898,324	9,898,324	
16,381	負債及基金餘額合計	13,346	15,227	-1,881
11,923	負債	11,923	11,923	
7,752	流動負債	7,752	7,752	
7,752	應付款項	7,752	7,752	
3,365	應付代收款	3,365	3,365	
942	應付費用	942	942	
3,445	應付工程款	3,445	3,445	
4,171	其他負債	4,171	4,171	
4,171	什項負債	4,171	4,171	
1,496	存入保證金	1,496	1,496	
1,986	應付退休及離職金	1,986	1,986	
690	暫收及待結轉帳項	690	690	
4,458	基金餘額	1,423	3,304	-1,881
4,458	基金餘額	1,423	3,304	-1,881
4,458	基金餘額	1,423	3,304	-1,881
4,458	累積餘額	1,423	3,304	-1,881

註：1.信託代理與保證資產(負債)前年度決算數1,703,496元，上年度預計數1,703,496元，本年度預計數1,703,496元。2.或有資產(負債)0元。3.本基金自93年度起，本固定項目分開原則，將屬長期固定帳項，包括固定資產310,670,712元、無形資產30,171元及長期債務0元等，另立帳類管理，未納入本表。

## 臺北市地方教育發展基金

## 各項費用

中華民國

前年度 決算數	上年度 預算數	計畫別		合計	國民教育計畫
		用途別科目			
297,512,814	327,983,000	合計		348,154,000	213,356,000
206,616,208	204,139,000	用人費用		203,719,000	203,700,000
98,941,772	93,564,000	正式員額薪資		93,757,080	93,757,080
97,891,652	92,640,000	職員薪金		93,217,080	93,217,080
429,240	384,000	工員工資			
620,880	540,000	警餉		540,000	540,000
6,076,908	5,051,280	聘僱及兼職人員薪資		5,273,814	5,273,814
6,076,908	5,051,280	兼職人員酬金		5,273,814	5,273,814
1,638,080	1,771,416	加(夜)班費		1,796,407	1,777,407
53,894	143,015	延長工時加班費		131,915	112,915
1,584,186	1,628,401	未休假加班費		1,664,492	1,664,492
23,713,122	26,222,500	獎金		26,323,435	26,323,435
11,662,419	13,997,000	考績獎金		14,063,800	14,063,800
12,050,703	12,225,500	年終獎金		12,259,635	12,259,635
63,254,574	65,315,400	退休及卹償金		64,743,384	64,743,384
63,190,602	65,284,680	職員退休及離職金		64,743,384	64,743,384
63,972	30,720	工員退休及離職金			
12,991,752	12,214,404	福利費		11,824,880	11,824,880
9,558,459	8,094,804	分擔員工保險費		8,062,404	8,062,404
301,700	466,100	傷病醫藥費		597,400	597,400
777,482	1,106,616	員工通勤交通費		1,066,896	1,066,896
2,354,111	2,546,884	其他福利費		2,098,180	2,098,180
7,904,657	8,436,000	服務費用		8,504,000	6,022,000
2,185,897	2,491,727	水電費		2,384,243	2,384,243
1,645,700	1,734,000	工作場所電費		1,734,228	1,734,228
356,913	333,727	工作場所水費		400,015	400,015
183,284	424,000	氣體費		250,000	250,000
103,791	100,944	郵電費		94,208	93,540
5,900	1,000	郵費		5,000	5,000
97,891	99,944	電話費		89,208	88,540
89,815	93,150	旅運費		82,150	82,150

一 臺北市立內湖國民中學

彙計表

113年度

單位：新臺幣元

一般行政管理計畫	建築及設備計畫				
2,903,000	131,895,000				
19,000					
19,000					
19,000					

## 臺北市地方教育發展基金

## 各項費用

中華民國

前年度 決算數	上年度 預算數	計畫別		合計	國民教育計畫
		用途別科目			
79,365	79,050	國內旅費		79,050	79,050
10,450	3,100	貨物運費		3,100	3,100
	11,000	其他旅運費			
110,335	153,200	印刷裝訂與廣告費		81,400	81,400
110,335	153,200	印刷及裝訂費		81,400	81,400
1,215,522	1,595,515	修理保養及保固費		1,654,115	1,654,115
555,477	972,000	一般房屋修護費		1,015,600	1,015,600
133,185	219,015	機械及設備修護費		233,215	233,215
526,860	404,500	雜項設備修護費		405,300	405,300
	1,400	保險費		1,400	1,400
	1,400	其他保險費		1,400	1,400
1,931,586	2,462,824	一般服務費		2,876,044	1,169,112
12,388	6,816	佣金、匯費、經理費及手續費		6,816	6,816
1,695,305	2,240,008	外包費		2,215,588	508,656
		計時與計件人員酬金		332,640	332,640
223,893	216,000	體育活動費		321,000	321,000
2,169,311	1,438,840	專業服務費		1,232,040	556,040
1,435,500	695,500	講課鐘點、稿費、出席審查及查詢費		461,200	461,200
105,500	112,340	委託檢驗(定)試驗認證費		128,840	42,840
10,000	2,000	試務甄選費		2,000	2,000
7,410		電腦軟體服務費			
610,901	629,000	其他專業服務費		640,000	50,000
98,400	98,400	公共關係費		98,400	
98,400	98,400	公共關係費		98,400	
2,076,304	2,771,000	材料及用品費		1,959,000	1,558,000
298,654	1,125,364	使用材料費		531,780	531,780
298,654	1,125,364	設備零件		531,780	531,780
1,777,650	1,645,636	用品消耗		1,427,220	1,026,220
476,506	520,210	辦公(事務)用品		436,260	35,260
55,399	68,366	報章雜誌		1,000	1,000
	3,050	服裝			

一 臺北市立內湖國民中學

彙計表

113年度

單位：新臺幣元

一般行政管理計畫	建築及設備計畫				
1,706,932					
1,706,932					
676,000					
86,000					
590,000					
98,400					
98,400					
401,000					
401,000					
401,000					



# 臺北市地方教育發展基金

## 各項費用

中華民國

前年度 決算數	上年度 預算數	計畫別 用途別科目	合計	國民教育計畫
28,827	18,000	醫療用品(非醫療院所使用)	18,000	18,000
1,216,918	1,036,010	其他用品消耗	971,960	971,960
2,880	12,000	租金、償債、利息及相關手續費	12,000	12,000
	4,000	交通及運輸設備租金	4,000	4,000
	4,000	車租	4,000	4,000
2,880	8,000	雜項設備租金	8,000	8,000
2,880	8,000	雜項設備租金	8,000	8,000
77,582,442	110,465,000	購建固定資產、無形資產、非理財目的 之長期投資及營舍與設施工程支出	131,895,000	
63,259,460	102,908,000	購建固定資產	121,061,000	
61,995,662	100,619,000	擴充改良房屋建築及設備	120,064,000	
919,813	1,022,000	購置機械及設備	708,700	
56,280		購置交通及運輸設備		
287,705	1,267,000	購置雜項設備	288,300	
27,000	36,000	購置無形資產	34,000	
27,000	36,000	購置電腦軟體	34,000	
14,295,982	7,521,000	遞延支出	10,800,000	
14,295,982	7,521,000	遞延修繕房屋建築支出	10,800,000	
16,965		稅捐及規費(強制費)		
16,965		土地稅		
16,965		一般土地地價稅		
3,097,907	1,985,000	會費、捐助、補助、分攤、照護、救濟 與交流活動費	1,900,000	1,899,000
1,000	1,000	會費	1,000	
1,000	1,000	職業團體會費	1,000	
76,000	76,000	捐助、補助與獎助	76,000	76,000
76,000	76,000	獎助學員生給與	76,000	76,000
3,020,907	1,908,000	補貼、獎勵、慰問、照護與救濟	1,823,000	1,823,000
74,794	79,200	獎勵費用	228,400	228,400
2,946,113	1,828,800	其他補貼、獎勵、慰問、照護與救濟	1,594,600	1,594,600
215,451	175,000	其他	165,000	165,000
215,451	175,000	其他支出	165,000	165,000
215,451	175,000	其他	165,000	165,000

一 臺北市立內湖國民中學

彙計表

113年度

單位：新臺幣元

一般行政管理計畫	建築及設備計畫				
	131,895,000				
	121,061,000				
	120,064,000				
	708,700				
	288,300				
	34,000				
	34,000				
	10,800,000				
	10,800,000				
1,000					
1,000					
1,000					

# 臺北市地方教育發展基金－臺北市立內湖國民中學

## 員工人數彙計表

中華民國113年度

單位：人

計 畫 及 項 目	上年度最高可 進用員額數	本年度 增減(-)數	本年度最高可 進用員額數	說 明
合計	108	-1	107	
國民教育計畫部分	108	-1	107	
職員	106		106	
駐衛警	1		1	
技工	1	-1		

註：1.本表約僱、聘用係指奉准有案之約聘僱人員。

2.外包費編列救生員1人、工友外包2人、校警外包1人、消化超額職工業務外包費等，計221萬5,588元。

3.計時與計件人員酬金編列閩客語教學支援人員鐘點費，計33萬2,640元。

本 頁 空 白

# 臺北市地方教育發展基金

## 用人費用

中華民國

計畫及項目	合計	正式 員額 薪資	聘僱 人員 薪資	加(夜) 班費	津貼	獎 金		
						年終獎金	考績獎金	其他
合計	203,719,000	93,757,080		1,796,407		12,259,635	14,063,800	
國民教育計畫	203,700,000	93,757,080		1,777,407		12,259,635	14,063,800	
正式人員	144,010,686	93,757,080		1,777,407		12,259,635	14,063,800	
兼任人員	5,273,814							
其他人員	54,415,500							
一般行政管理計畫	19,000			19,000				
正式人員	19,000			19,000				

註：1.本表兼任人員用人費用，係學校教職員兼課或請假代課鐘點費。  
 2.外包費編列救生員1人、工友外包2人、校警外包1人、消化超額職工業務外包費等，計221萬5,588元。  
 3.計時與計件人員酬金編列閩客語教學支援人員鐘點費，計33萬2,640元。

# —臺北市立內湖國民中學

## 彙計表

113年度

單位：新臺幣元

退休及卹償金		資遣費	福 利 費					提繳費	兼任 人員 用人 費用
退休金	卹償金		分擔 保險費	傷病 醫藥費	提撥 福利金	員工通勤 交通費	其他		
64,743,384			8,062,404	597,400		1,066,896	2,098,180		5,273,814
64,743,384			8,062,404	597,400		1,066,896	2,098,180		5,273,814
10,369,884			8,062,404	597,400		1,066,896	2,056,180		5,273,814
54,373,500							42,000		

# 臺北市地方教育發展基金－臺北市立內湖國民中學

## 單位（或計畫）成本分析表

中華民國113年度

單位：新臺幣千元

計畫別	單位	單位成本(元)或 平均利(費)率	數量	預算數	說明
合計				348,154	
國民教育計畫				213,356	
一般行政管理計畫				2,903	
建築及設備計畫				131,895	

# 臺北市地方教育發展基金－臺北市立內湖國民中學

## 5年來主要業務計畫分析表

中華民國113年度

單位：新臺幣千元

年度及項目	單位	數量	單位成本(元)或 平均利(費)率	金額	說明
(本)年度預算數					
國民教育計畫				213,356	
(上)年度預算數					
國民教育計畫				215,113	
(前)年度決算數					
國民教育計畫				217,559	
(110)年度決算數					
國民教育計畫				213,779	
(109)年度決算數					
國民教育計畫				200,245	



計畫、項目 及計畫期間	計畫內容	全程計畫 總金額	分 年	
			以前年度 預算數	113年度
合計		421,219,739	301,155,000	120,064,000
建築及設備計畫		421,219,739	301,155,000	120,064,000
專案計畫		421,219,739	301,155,000	120,064,000
(一) 綜合大樓新建工程(工程費) (109-113年度)	1.為提升學校整體教學設施品質，精進教師教學與學生學習成績並滿足社區民眾停車需求與提供社區民眾休閒活動使用，擬興建地下二層地上三層綜合大樓，設置專科教室、地下停車場等，樓地板面積約9,782平方公尺。2.原校舍拆除宿舍及力行樓-3面積約996平方公尺。	408,584,258	292,665,000	115,919,000
(二) 綜合大樓新建工程(委託技術服務費) (107-113年度)	1.為提升學校整體教學設施品質，精進教師教學與學生學習成績並滿足社區民眾停車需求與提供社區民眾休閒活動使用，擬興建地下二層地上三層綜合大樓，設置專科教室、地下停車場等，樓地板面積約9,782平方公尺。2.原校舍拆除宿舍及力行樓-3面積約996平方公尺。	12,635,481	8,490,000	4,145,000

—臺北市立內湖國民中學

年資金需求表

113年度

單位：新臺幣元

資 金 需 求 表					備 註
114年度	115年度	116年度	117年度	118年度以後	
					<p>總工程費編列 408,584,258元，以前 年度已編列 292,665,000元(含112年 追加預算121,836,000 元)，本年度續編最後 一年經費115,919,000 元，餘258元不再編列 。</p> <p>委託技術服務費，含 100年度規劃費700,000 元，餘481元不再編列 。</p>

# 臺北市地方教育發展基金－臺北市立內湖國民中學

## 資本資產明細表

中華民國113年度

單位：新臺幣千元

項 目	取得成本 (期初餘額)	以前年度 累計折舊/ 長期投資 評 價	本 年 度 變 動				本年度累計折 舊/長期投資 評價變動數	期末餘額	
			增加		減少				主要增減 原因說明
			金額	類型	金額	類型			
合計	250,453	55,252	121,095		43		5,553	310,701	
土地改良物	7,743	3,788					704	3,252	
房屋及建築	101,121	497	120,064	增置				220,688	
機械及設備	34,668	30,772	709	增置			3,061	1,544	
交通及運輸 設備	5,274	4,412					203	659	
雜項設備	22,983	15,783	288	增置			1,585	5,904	
購建中固定 資產	78,625							78,625	
電腦軟體	39		34	增置	43	其他		30	

本 頁 空 白

# 臺北市地方教育發展基金

## 各項費用

中華民國

科目名稱	預定完成 工作總數		合辦單位	分攤方式	分攤 比率 %	總經費
	單位	數量				
建築及設備計畫						722,497,920
內湖國中綜合大樓新建工程						722,497,920
	平方公尺	5,699.00	臺北市立內湖國民中學	按樓地板面積比率分攤	58.26	421,219,739
	平方公尺	4,083.00	臺北市停車管理工程處	按樓地板面積比率分攤	41.74	301,278,181

# —臺北市立內湖國民中學

## 分攤表

113年度

單位：新臺幣元

分 攤 標 準				說 明
設 備 及 投 資				
合計	施工費用	工程管理費	委外費用	
229,130,000	221,983,134	477,768	6,669,098	1.主辦。 2.含先期規劃費700,000元。
229,130,000	221,983,134	477,768	6,669,098	
120,064,000	115,623,000	296,000	4,145,000	
109,066,000	106,360,134	181,768	2,524,098	