

中華民國 113 年度 4-0501292

臺北市總預算

臺北市政府教育局主管

臺北市地方教育發展基金

臺北市立內湖國民中學附屬單位預算之分預算

(特別收入基金)

臺北市立內湖國民中學編

臺北市地方教育發展基金－臺北市立內湖國民中學

目次

中華民國113年度

| | |
|----------------------------|------------|
| 一、財務摘要 | 第 1 頁 |
| 二、業務計畫及預算概要 | 第 3 -12 頁 |
| 三、預算主要表 | |
| (一) 基金來源、用途及餘絀預計表 | 第 13 頁 |
| (二) 現金流量預計表 | 第 14 頁 |
| 四、預算明細表 | |
| (一) 基金來源－服務收入明細表 | 第 15 頁 |
| (二) 基金來源－財產處分收入明細表 | 第 16 頁 |
| (三) 基金來源－其他財產收入明細表 | 第 17 頁 |
| (四) 基金來源－公庫撥款收入明細表 | 第 18 頁 |
| (五) 基金來源－受贈收入明細表 | 第 19 頁 |
| (六) 基金來源－雜項收入明細表 | 第 20 頁 |
| (七) 基金用途－國民教育計畫明細表 | 第 21 -31 頁 |
| (八) 基金用途－一般行政管理計畫明細表 | 第 32 -33 頁 |
| (九) 基金用途－建築及設備計畫明細表 | 第 34 -36 頁 |
| 五、預算參考表 | |
| (一) 預計平衡表 | 第 37 頁 |
| (二) 各項費用彙計表 | 第 38 -43 頁 |
| (三) 員工人數彙計表 | 第 44 頁 |
| (四) 用人費用彙計表 | 第 46 -47 頁 |
| (五) 單位（或計畫）成本分析表 | 第 48 頁 |
| (六) 5年來主要業務計畫分析表 | 第 49 頁 |
| (七) 繼續性計畫分年資金需求表 | 第 50 -51 頁 |

臺北市地方教育發展基金－臺北市立內湖國民中學

目 次

中華民國113年度

| | |
|-------------------|-------------|
| (八) 資本資產明細表 | 第 52 頁 |
| (九) 各項費用分攤表 | 第 54 – 55 頁 |

臺北市地方教育發展基金－臺北市立內湖國民中學

財務摘要

中華民國113年度

單位：新臺幣千元

| 項 目 | 本 年 度 | 上 年 度 | 比較增減數 | % |
|---------------|---------|---------|--------|--------|
| 經營成績： | | | | |
| 基金來源 | 346,273 | 326,829 | 19,444 | 5.95 |
| 基金用途 | 348,154 | 327,983 | 20,171 | 6.15 |
| 賸餘(短絀) | -1,881 | -1,154 | -727 | -- |
| 餘絀情形： | | | | |
| 基金餘額 | 1,423 | 3,304 | -1,881 | -56.93 |
| 現金流量(註)： | | | | |
| 現金及約當現金之淨增(減) | -1,881 | -1,154 | -727 | -- |

附註：現金流量係採現金及約當現金基礎，包括現金及自投資日起3個月內到期或清償之債權證券。

本 頁 空 白

業務計畫及預算概要

臺北市地方教育發展基金 - 臺北市立內湖國民中學

業務計畫及預算概要

中華民國 113 年度

壹、基金概況

一、設立宗旨及願景：

- (一) 本校遵照憲法第 158 條及 160 條規定，教育文化應發展國民之民族精神、自治精神，國民道德與健全體格、科學及生活智能，以培養青少年八大學習領域及十大基本能力。
- (二) 本校自 91 年度起依教育經費編列與管理法第 13 條規定設置「臺北市地方教育發展基金」，以促進教育健全發展，提昇教育經費運用績效。
- (三) 本校校地廣闊，環境優美，生態豐富，足以媲美為自然景觀之森林學校，在此寬闊的綠色校園中，正可以形塑優良學風。本校以「培育卓越人才」為教育使命，以「全球視野 成功領航」為願景，以此建構一所精緻優質、創新卓越的學校，學生受業茁壯於成功校園，而能才德兼備為「學術人才」「國際人才」「領導人才」，成功啟航揚帆國際。

二、施政重點：

- (一) 開啟多元智慧：尊重每個學生獨特的個性，以多元智慧的觀點協助他找到生命的亮點，肯定天生我才必有用，能知於學，樂於學。
- (二) 培養生活能力：培養學生帶得走的公民關鍵能力，強化自我管理、閱讀理解、理性批判、問題解決、奉獻服務、溝通表達等核心素養。
- (三) 蘊育人文情懷：在溫馨開放的校園文化中，孕育人文情懷，學會尊重、包容；建構生命的價值、完成人性的開展。
- (四) 建置溫馨民主的校園文化：
 1. 以參與式管理、落實行政、教師會、家長會三者的良性互動。
 2. 以學生第一，教學優先的觀念提昇行政服務效率。
 3. 放下威權心態，開啟校園民主之風氣。
- (五) 推動適性教學：
 1. 落實校本課程理念，採多元化、活潑化的教學及評量。
 2. 運用校內、外資源，加強多元學習能力。
 3. 關懷相對弱勢學生之教學及輔導。
 4. 推動行動學習，充實學生運用資訊之知能，並提昇教師運用學習載具教學之能力。

臺北市地方教育發展基金－臺北市立內湖國民中學

業務計畫及預算概要

中華民國 113 年度

(六) 辦理發展性的訓輔活動：

1. 辦理各項活動、競賽及展演。
2. 推動校內外學習服務。
3. 發展績優社團及校隊，如管樂、合唱、直笛、童軍等。
4. 加強新興領域教育的辦理，並融入各科教學以收成效。

(七) 辦理特色課程：

1. 配合十二年國民基本教育，發展特色課程，透過特色課程之實施，達成適性揚才之目的。
2. 透過教師專業發展及學校資源統整，改變教師教學方式及學生學習模式，永續精進發展特色課程。

三、組織概況：

本校設置校長 1 人，綜理全校校務，下設教務處、學生事務處、總務處、輔導室、會計室、人事室及進修補校等單位。

內部分層業務如下：

(一) 教務處：秉承校長之命，辦理全校教務事項。

1. 教學組：掌理課程編排、課業考查、學藝競賽、教學研究、教師進修、差假教師調代課及缺補課之查核等事項。
2. 註冊組：掌理註冊、編班、轉學、學籍保管、各項獎助學金補助及成績考查等有關學籍事項。
3. 設備組：掌理教科書編選、教學用具之管理、保管及出版學校刊物等事項。
4. 資訊組：掌理電腦設備及區域網路之管理、保管等事項。

(二) 學生事務處：秉承校長之命，辦理全校學生事務事項。

1. 訓育組：掌理訓育計畫之擬定及辦理各類訓育等活動。
2. 體育組：掌理學生體育活動、體格鍛鍊等事項。
3. 生教組：掌理學生日常生活常規，辦理交通導護各項事項。
4. 衛生組：掌理健康檢查，個人及環境衛生檢查、保健等事項。

(三) 總務處：秉承校長之命，辦理全校總務事項。

1. 事務組：掌理校舍、校具、財產、物品採購保管、工程發包、監工及驗收。
2. 文書組：掌理文件收發登錄、撰擬繕校、典守學校印信、檔案保

業務計畫及預算概要

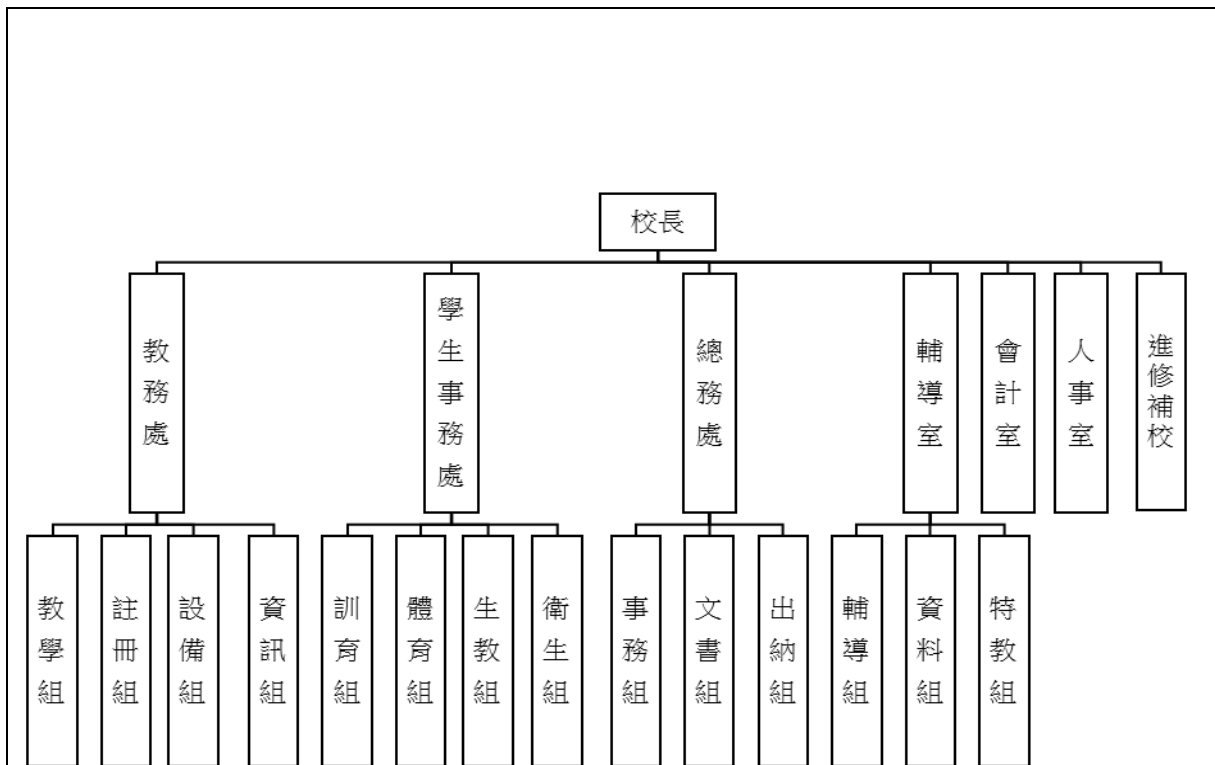
中華民國 113 年度

- 管、整理各項會議紀錄及校史等事項。
- 3.出納組：掌理現金、零用金、票據、契約之保管等收支事項，辦理員工薪津發放及各項扣繳單據證明等。
- (四) 輔導室：秉承校長之命，辦理全校學生學習輔導、生活輔導、生涯輔導等事項。
- 1.輔導組：掌理學生個案建立、學習輔導、生活輔導、生涯輔導及兩性教育、親職教育等事項。
- 2.資料組：辦理輔導資料蒐集建檔、組訓愛心家長、實施測驗、社區人力整合、出版親職刊物等事項。
- 3.特教組：擬定特殊教育計畫章則、親師輔導諮詢、特教班甄選鑑別、實施各項診斷測驗、特教兒童追蹤輔導等事項。
- (五) 會計室：秉承上級主計機關之監督與指導，並受校長之指揮，依法辦理歲計、會計、統計等事項。
- (六) 人事室：秉承上級人事機關之監督與指導，並受校長之指揮，依法辦理人事管理查核等事項。
- (七) 進修補校：下設校務、總務、人事、會計等單位，所需人員均由原編制內人員兼任，比照一般教學內部分層業務規定辦理各相關事項。

臺北市地方教育發展基金 - 臺北市立內湖國民中學

業務計畫及預算概要

中華民國 113 年度



四、基金歸類及屬性：

本校地方教育發展基金依據教育經費編列與管理法第 13 條規定設置，本基金為預算法第 4 條第 1 項第 2 款第 5 目所定之特別收入基金，以本府教育局為管理機關。

貳、業務計畫

一、基金來源：

單位：新臺幣千元

| 業務計畫 | 本年度預算數 | 實施內容 |
|------|--------|--|
| 勞務收入 | 41 | 本年度預計辦理教師甄選報名費及暑期泳訓班報名費等收入。 |
| 財產收入 | 533 | 本年度預計辦理財產報廢變賣收入、教職員工停車收入、員生消費合作社使用費收入、開放學校場地收入及夜間停車場開放收入等。 |

臺北市地方教育發展基金 - 臺北市立內湖國民中學

業務計畫及預算概要

中華民國 113 年度

| | | |
|--------|---------|---------------------------|
| 政府撥入收入 | 345,058 | 本年度預計由公庫撥入數。 |
| 其他收入 | 641 | 本年度預計收取各界捐款收入及數位學生證補卡等收入。 |

二、基金用途：

單位：新臺幣千元

| 業務計畫 | 本年度預算數 | 實施內容 |
|----------|---------|---|
| 國民教育計畫 | 213,356 | 本年度預計辦理教學事項為： 1. 各項教學、學生事務及輔導等業務。 2. 新購教具、圖書等各科教學設備，充實各科教材及用具。 3. 革新教學方法，提高教學效能。 4. 教師甄選業務、指定活動等項目。 |
| 一般行政管理計畫 | 2,903 | 本年度預計辦理事項為： 1. 綜理學校總務、人事、會計等業務。 2. 配合校務推動行政處室支援工作，進而增進校務運作。 |
| 建築及設備計畫 | 131,895 | 本年度預計辦理事項為： 1. 購置各學科教學課程所需教學設備、圖書館典藏之圖書。 2. 辦理校園電源改善第三期工程。 3. 綜合大樓新建工程，為 107-113 年度連續性工程，委託技術服務費 1,263 萬 5 千元，本年度編列最後 1 年經費 414 萬 5 千元；工程費 4 億 858 萬 4 千元，本年度編列最後 1 年經費 1 億 1,591 萬 9 千元，各年資金需求詳如繼續性計畫分年資金需求表。 |

參、預算概要

一、基金來源及用途之預計：

(一) 本年度基金來源：

服務收入 4 萬 1 千元、財產處分收入 2 萬元、其他財產收入 51 萬 3 千元、公庫撥款收入 3 億 4,505 萬 8 千元、受贈收入 4 千元、雜項收入 63 萬 7 千元，本年度基金來源 3 億 4,627 萬 3 千元，較上年度預算數 3 億 2,682 萬 9 千元，增加 1,944 萬 4 千元，約 5.95%，主要係

臺北市地方教育發展基金 - 臺北市立內湖國民中學

業務計畫及預算概要

中華民國 113 年度

公庫撥款收入增編所致。

(二) 本年度基金用途：

國民教育計畫 2 億 1,335 萬 6 千元，一般行政管理計畫 290 萬 3 千元，建築及設備計畫 1 億 3,189 萬 5 千元，本年度基金用途 3 億 4,815 萬 4 千元，較上年度預算數 3 億 2,798 萬 3 千元，增加 2,017 萬 1 千元，約 6.15%，主要係建築及設備計畫增編綜合大樓新建工程施工費等經費所致。

二、基金餘絀之預計：

本年度基金來源及用途相抵後，差短 188 萬 1 千元，較上年度預算數差短 115 萬 4 千元，增加 72 萬 7 千元，將移用以前基金餘額支應。

三、現金流量之預計：

本年度業務活動淨現金流出 188 萬 1 千元。

四、補辦預算事項：詳補辦預算明細表

(一) 固定資產之建設改良擴充 6 萬 8 千元

1. 111 年度教育部補助國中學術性向資優班教材教具及設施設備經費 3 萬 5 千元，學校自籌款由其他準備金項下支應 8 千元，共計 4 萬 3 千元。
2. 111 年度教育部補助國民中小學部分領域課程雙語教學計畫 2 萬 5 千元。

肆、以前年度計畫實施成果概述：

一、前 (111) 年度計畫實施成果概述：

| 業務計畫 | 實施概況 | 實施成果 |
|------|--|---|
| 勞務收入 | 本年度預計辦理教師甄選報名費及暑期泳訓班報名費等收入。 | 本年度已收取教師甄選報名費 7 千元等。 |
| 財產收入 | 本年度預計辦理財產報廢變賣收入、教職員工停車收入、員生消費合作社使用費收入、開放學校場地收入及夜間停車場開放收入等。 | 本年度已收取財產報廢變賣收入 5 千元、教職員工停車收入 9 萬 5 千元、員生消費合作社使用費收入 2 萬 4 千元、開放學校場地收入 10 萬 |

臺北市地方教育發展基金 - 臺北市立內湖國民中學

業務計畫及預算概要

中華民國 113 年度

| | | |
|----------|---|---|
| | | 8千元、夜間停車場開放收入26萬3千元等。 |
| 政府撥入收入 | 本年度預計由公庫撥入數。 | 本年度已收取公庫撥入數 2 億 7,155 萬 6 千元及教育部之補助計畫 339 萬 3 千元。 |
| 其他收入 | 本年度預計收取各界捐款收入及數位學生證補卡等收入。 | 本年度已接受各界捐款收入 2 萬 8 千元及數位學生證補卡、冷氣儲值卡賸餘款及收回 110 年度超鐘鐘點費等 47 萬 4 千元。 |
| 國民教育計畫 | <p>本年度預計辦理教學事項為：</p> <ol style="list-style-type: none"> 1. 辦理各項教學、學生事務及輔導等業務。 2. 新購教具、圖書等各科教學設備，充實各科教材及用具。 3. 革新教學方法，提高教學效能。 4. 辦理教師甄選、指定活動等項目。 | 辦理各項教學、學生事務及輔導等業務，新購教具及活化教學課程器材等運用於各領域教學實驗及研究，辦理國中特殊技藝教育班學生學習烹飪、性別平等教育宣導，藉由辦理各項活動可鍛鍊學生強健的身體，增進學生各項生活智能。 |
| 一般行政管理計畫 | <p>本年度預計辦理事項為：</p> <ol style="list-style-type: none"> 1. 綜理學校總務、人事、會計等業務。 2. 配合校務推動行政處室支援工作，進而增進校務運作。 | 綜理學校總務、人事、會計等業務，並配合校務推動行政處室支援工作，進而增進校務運作，達成預期目標。 |
| 建築及設備計畫 | <p>本年度預計辦理事項為：</p> <ol style="list-style-type: none"> 1. 購置各學科教學課程所需教學設備。 2. 辦理校園電源改善工程。 3. 辦理自來水管二期汰舊更新工程。 4. 綜合大樓新建工程。 | <ol style="list-style-type: none"> 1. 購置各學科教學課程所需教學設備。 2. 辦理校園電源改善工程。 3. 辦理自來水管二期汰舊更新工程。 4. 綜合大樓新建工程，為 107-113 年度連續性工程，完成連續壁、全套管基樁、擋土支撐及 B1F 結構體。 |

臺北市地方教育發展基金 - 臺北市立內湖國民中學

業務計畫及預算概要

中華民國 113 年度

二、上年度已過期間（112 年 1 月 1 日至 6 月 30 日止）計畫實施成果概述：

| 業務計畫 | 實施概況 | 實施成果 |
|-----------|---|---|
| 徵收及依法分配收入 | 本年度截至 6 月 30 日止收取廠商履約逾期罰款收入。 | 本年度截至 6 月 30 日止已接受廠商履約逾期罰款收入 1 萬 2 千元。 |
| 勞務收入 | 本年度截至 6 月 30 日止預計辦理教師甄選報名費及暑期泳訓班報名費等收入。 | 本年度截至 6 月 30 日止已收取教師甄選報名費 1 千元。 |
| 財產收入 | 本年度截至 6 月 30 日止預計辦理財產報廢變賣收入、教職員工停車收入、員生消費合作社使用費收入、開放學校場地收入及夜間停車場開放收入等。 | 本年度截至 6 月 30 日止已收取財產報廢變賣收入 2 千元、教職員工停車收入 6 萬 5 千元、員生消費合作社使用費收入 1 萬 3 千元、開放學校場地收入 9 萬 5 千元、夜間停車場開放收入 18 萬 4 千元及無權占用使用補償金 12 萬 5 千元等。 |
| 政府撥入收入 | 本年度截至 6 月 30 日止預計由公庫撥入數。 | 本年度截至 6 月 30 日止已收取公庫撥入數 2 億 2,586 萬 1 千元及教育部之補助計畫 186 萬 7 千元。 |
| 其他收入 | 本年度截至 6 月 30 日止預計收取各界捐款收入、數位學生證補卡等收入。 | 本年度截至 6 月 30 日止已接受各界捐款收入 3 千元、數位學生證補卡、收回溢領特教津貼及勞工退休準備金專戶結清餘額等收入 33 萬 1 千元。 |
| 國民教育計畫 | 本年度截至 6 月 30 日止預計辦理教學事項為： 1. 辦理各項教學、學生事務及輔導等業務。 2. 新購教具、圖書等各科教學設備，充實各科教材及用具。 3. 革新教學方法，提高教學效能。 | 新購教學教具及活化教學課程等器材設備，運用於各領域教學實驗及研究，革新教學方法，提高教學效能，辦理社團活動、國中特殊技藝教育班學生學習烹飪、性別平等教育宣導，藉由辦理各項活動可鍛鍊學生強健的身體，增進學生各項生活 |

臺北市地方教育發展基金 - 臺北市立內湖國民中學

業務計畫及預算概要

中華民國 113 年度

| | | | |
|----------|--|--------------------|---|
| | | 4. 辦理教師甄選、指定活動等項目。 | 智能。 |
| 一般行政管理計畫 | 本年度截至 6 月 30 日止預計辦理事項為： 1. 綜理學校總務、人事、會計等業務。 2. 配合校務推動行政處室支援工作，進而增進校務運作。 | | 持續辦理學校總務、人事、會計等業務，並配合校務推動行政處室支援工作，進而增進校務運作，達成預期目標。 |
| 建築及設備計畫 | 本年度截至 6 月 30 日止預計辦理事項為： 1. 購置各學科教學課程所需教學設備招標作業。 2. 辦理校園電源改善第二期工程之建築師及工程招標作業。 3. 辦理活動中心空調設備改善工程招標作業。 4. 綜合大樓新建工程。 | | 1. 購置各學科教學課程所需教學設備招標作業。 2. 辦理校園電源改善第二期工程之建築師及工程招標作業。 3. 辦理活動中心空調設備改善工程招標作業。 4. 綜合大樓新建工程，為 107-113 年度連續性工程，完成 RC 結構、屋頂鋼結構工程及 RC 結構預埋管材配置作業與 B2F 及 B1F 拉線作業。 |

臺北市地方教育發展基金－臺北市立內湖國民中學

補辦預算明細表

中華民國113年度

單位：新臺幣元

| 項 目 | 金額 | 辦理年度 | 說 明 |
|--|--------|------|---|
| 合計 | 68,000 | | |
| 固定資產之建設改良擴充 | 68,000 | | |
| 購置機械及設備 | 68,000 | 111 | |
| 超短焦投影機 (3500流明) | 25,000 | | 教育部補助國民中小學部分領域課程雙語教學計畫經費。 教育部補助國中學術性向資優班教材教具及設施設備經費34,980元，學校自籌8,020元，所需經費擬由本校其他準備金支應。 |
| 桌上型電腦(Intel Core I5-10500 / 8GB DDR4 / 1TB HDD 不含螢幕) | 43,000 | | |

備註：各基金依預算法第 8 8 條規定補辦預算，應確係不及編入年度預算，且因經營環境發生重大變遷或正常業務(含執行中央補助款項目)之確實需要，並經主管機關核轉本府核准先行辦理者；不具急迫性之事項，仍應儘可能納入預算辦理。

預算主要表

臺北市地方教育發展基金－臺北市立內湖國民中學

基金來源、用途及餘絀預計表

中華民國113年度

單位：新臺幣千元

| 前年度決算數 | 項 目 | 本年度預算數 | 上年度預算數 | 比較增減（－） |
|---------|----------|---------|---------|---------|
| 275,955 | 基金來源 | 346,273 | 326,829 | 19,444 |
| 7 | 勞務收入 | 41 | 41 | |
| 7 | 服務收入 | 41 | 41 | |
| 497 | 財產收入 | 533 | 528 | 5 |
| 5 | 財產處分收入 | 20 | 15 | 5 |
| 492 | 其他財產收入 | 513 | 513 | |
| 274,950 | 政府撥入收入 | 345,058 | 325,632 | 19,426 |
| 271,556 | 公庫撥款收入 | 345,058 | 325,632 | 19,426 |
| 3,393 | 政府其他撥入收入 | | | |
| 501 | 其他收入 | 641 | 628 | 13 |
| 28 | 受贈收入 | 4 | 4 | |
| 474 | 雜項收入 | 637 | 624 | 13 |
| 297,513 | 基金用途 | 348,154 | 327,983 | 20,171 |
| 217,559 | 國民教育計畫 | 213,356 | 215,113 | -1,757 |
| 2,372 | 一般行政管理計畫 | 2,903 | 2,405 | 498 |
| 77,582 | 建築及設備計畫 | 131,895 | 110,465 | 21,430 |
| -21,558 | 本期賸餘(短絀) | -1,881 | -1,154 | -727 |
| 26,016 | 期初基金餘額 | 3,304 | 23,583 | -20,279 |
| 4,458 | 期末基金餘額 | 1,423 | 22,429 | -21,006 |

註：前年度決算數細數之和與總數或略有出入，係四捨五入關係，以下各表同。

臺北市地方教育發展基金－臺北市立內湖國民中學

現金流量預計表

中華民國113年度

單位：新臺幣千元

| 項 目 | 本 預 | 年 算 | 度 數 | 說 明 |
|----------------|-----|-----|--------|-----|
| 業務活動之現金流量 | | | | |
| 本期賸餘(短絀) | | | -1,881 | |
| 業務活動之淨現金流入(流出) | | | -1,881 | |
| 其他活動之現金流量 | | | | |
| 其他活動之淨現金流入(流出) | | | | |
| 現金及約當現金之淨增(淨減) | | | -1,881 | |
| 期初現金及約當現金 | | | 11,635 | |
| 期末現金及約當現金 | | | 9,754 | |

註：本表係採現金及約當現金基礎，包括現金及自投資日起3個月內到期或清償之債權證券。

預算明細表

臺北市地方教育發展基金－臺北市立內湖國民中學

基金來源－服務收入明細表

中華民國113年度

單位：新臺幣元

| 科 目 | 單 位 | 本 年 度 預 算 數 | | | 說 明 |
|------|-----|--------------|-------|--------|---------------------|
| | | 數 量 業 務 量 | 利(費)率 | 金 額 | |
| 合計 | | | | 41,000 | |
| 服務收入 | | | | 41,000 | 較上年度預算數41,000元，無增減。 |
| | 人 | 50 | 700 | 35,000 | 暑期泳訓班報名費收入(收支對列)。 |
| | 人 | 20 | 300 | 6,000 | 教師甄選報名費收入。 |

臺北市地方教育發展基金－臺北市立內湖國民中學

基金來源－財產處分收入明細表

中華民國113年度

單位：新臺幣元

| 科 目 | 單位 | 本 年 度 預 算 數 | | | 說 明 |
|--------|----|-------------|--------|--------|---------------------------------------|
| | | 數量 業務量 | 利(費)率 | 金 額 | |
| 合計 | | | | 20,000 | |
| 財產處分收入 | 年 | 1 | 20,000 | 20,000 | 較上年度預算數15,000元，增加5,000元。 財產報廢變賣收入。 |

臺北市地方教育發展基金－臺北市立內湖國民中學

基金來源－其他財產收入明細表

中華民國113年度

單位：新臺幣元

| 科 目 | 單位 | 本 年 度 預 算 數 | | | 說 明 |
|--------|----|-------------|---------|---------|----------------------|
| | | 數量 業務量 | 利(費)率 | 金 額 | |
| 合計 | | | | 513,000 | |
| 其他財產收入 | | | | 513,000 | 較上年度預算數513,000元，無增減。 |
| | 年 | 1 | 23,000 | 23,000 | 員生消費合作社使用費收入。 |
| | 年 | 1 | 250,000 | 250,000 | 夜間停車場開放收入(收支對列)。 |
| | 年 | 1 | 120,000 | 120,000 | 開放學校場地收入(收支對列)。 |
| | 年 | 1 | 120,000 | 120,000 | 教職員工停車收入(收支對列)。 |

臺北市地方教育發展基金－臺北市立內湖國民中學

基金來源－公庫撥款收入明細表

中華民國113年度

單位：新臺幣元

| 科 目 | 單位 | 本 年 度 預 算 數 | | | 說 明 |
|--------|----|-------------|-------------|-------------|--|
| | | 數量 業務量 | 利(費)率 | 金 額 | |
| 合計 | | | | 345,058,000 | |
| 公庫撥款收入 | 年 | 1 | 345,058,000 | 345,058,000 | 較上年度預算數325,632,000元，增加19,426,000元。 市府補助款。 |

臺北市地方教育發展基金－臺北市立內湖國民中學

基金來源－受贈收入明細表

中華民國113年度

單位：新臺幣元

| 科 目 | 單位 | 本 年 度 預 算 數 | | | 說 明 |
|------------|----|-------------|-------|-------------------------|-----------------------------|
| | | 數量 業務量 | 利(費)率 | 金 額 | |
| 合計 受贈收入 | 年 | 1 | 4,000 | 4,000 4,000 4,000 | 較上年度預算數4,000元，無增減。 捐贈收入。 |

臺北市地方教育發展基金－臺北市立內湖國民中學

基金來源－雜項收入明細表

中華民國113年度

單位：新臺幣元

| 科 目 | 單位 | 本 年 度 預 算 數 | | | 說 明 |
|------------|----|-------------|---------|-------------------------------|---|
| | | 數量 業務量 | 利(費)率 | 金 額 | |
| 合計 雜項收入 | 年 | 1 | 637,000 | 637,000 637,000 637,000 | 較上年度預算數624,000元，增加13,000元。 數位學生證補卡收入等。 |

臺北市地方教育發展基金－臺北市立內湖國民中學

基金用途－國民教育計畫明細表

中華民國113年度

單位：新臺幣元

| 前年度決算數 | 上年度預算數 | 科 目 | 本年度預算數 | 說 明 |
|-------------|-------------|-----------|-------------|---|
| 217,558,701 | 215,113,000 | 合 計 | 213,356,000 | |
| 206,598,269 | 204,120,000 | 用人費用 | 203,700,000 | |
| 98,941,772 | 93,564,000 | 正式員額薪資 | 93,757,080 | 較上年度預算數93,564,000元，增加193,080元。 |
| 97,891,652 | 92,640,000 | 職員薪金 | 93,217,080 | |
| | | | 78,925,080 | 教師88人(含職員18人)薪金(詳用人費用彙計表)(含教育部補助導師費324,000元及專任輔導教師1,280,000元)。 |
| | | | 14,292,000 | 教師18人薪金(詳用人費用彙計表)(含教育部補助導師費144,000元)。 |
| 429,240 | 384,000 | 工員工資 | | 工員1人工資(詳用人費用彙計表)。 |
| 620,880 | 540,000 | 警餉 | 540,000 | 校警1人薪金(詳用人費用彙計表)。 |
| 6,076,908 | 5,051,280 | 聘僱及兼職人員薪資 | 5,273,814 | 較上年度預算數5,051,280元，增加222,534元。 |
| 6,076,908 | 5,051,280 | 兼職人員酬金 | 5,273,814 | |
| | | | 144,000 | 兼任補校行政人員(人事、會計、幹事2人)工作補助費，4人*12月*3,000元。 |
| | | | 1,197,504 | 補校教師授課鐘點費，3班*44週*24節*378元。 |
| | | | 831,600 | 教師代課鐘點費，本校編制教師總人數88人，按9分之1計，編列10人，每人220節，總節數10人*220節=2,200節，每節378元。 |
| | | | 202,608 | 補助調整授課鐘點費之外聘教師勞、健保及勞退費用(教育部補助款)。 |
| | | | 108,000 | 教師兼補校導師費，3班*12月*3,000元(含教育部補助36,000元)。 |
| | | | 2,026,080 | 補助調整教師授課鐘點費，67人*2節*40週*378元(教育部補助款)。 |
| | | | 84,000 | 兼任補校行政人員(校長、總務)工作補助費，2人*12月*3,500元。 |
| | | | 54,432 | 補助調整授課鐘點費之外聘教師勞、健保及勞退費用(教育部補助款)。 |
| | | | 544,320 | 補助調整授課特教教師鐘點費，18人*2節*40週*378元(教育部補助款)。 |
| | | | 81,270 | 雙語教師協同教學鐘點費，215節*378元(雙語實驗課程學校)。 |

臺北市地方教育發展基金－臺北市立內湖國民中學

基金用途－國民教育計畫明細表

中華民國113年度

單位：新臺幣元

| 前年度 決算數 | 上年度 預算數 | 科 目 | 本 年 度 預 算 數 | 說 明 |
|------------|------------|----------|----------------|--|
| 1,620,141 | 1,752,416 | 加（夜）班費 | 1,777,407 | 較上年度預算數1,752,416元，增加24,991元。 |
| 35,955 | 124,015 | 延長工時加班費 | 112,915 | |
| | | | 22,000 | 各項業務加班費(班級業務費)。 |
| | | | 4,440 | 特教班教學工作人員加班費(特教班業務費)。 |
| | | | 24,480 | 補校工友加班費。 |
| | | | 8,510 | 暑期泳訓班工作人員加班費(收支對列)。 |
| | | | 18,500 | 開放學校場地工作人員加班費(收支對列)。 |
| | | | 34,985 | 停車場管理工作人員加班費(收支對列)。 |
| 1,584,186 | 1,628,401 | 未休假加班費 | 1,664,492 | |
| | | | 54,000 | 未休假加班費。 |
| | | | 1,610,492 | 未休假加班費。 |
| 23,713,122 | 26,222,500 | 獎金 | 26,323,435 | 較上年度預算數26,222,500元，增加100,935元。 |
| 11,662,419 | 13,997,000 | 考績獎金 | 14,063,800 | |
| | | | 12,583,800 | 依考績法規定核發之獎金。 |
| | | | 1,480,000 | 依考績法規定核發之獎金。 |
| 12,050,703 | 12,225,500 | 年終獎金 | 12,259,635 | |
| | | | 1,786,500 | 依規定於年節加發之獎金。 |
| | | | 10,473,135 | 依規定於年節加發之獎金。 |
| 63,254,574 | 65,315,400 | 退休及卹償金 | 64,743,384 | 較上年度預算數65,315,400元，減少572,016元。 |
| 63,190,602 | 65,284,680 | 職員退休及離職金 | 64,743,384 | |
| | | | 8,825,484 | 提撥退撫基金。 |
| | | | 1,544,400 | 提撥退撫基金。 |
| | | | 54,373,500 | 退休人員月退休金，139人*30,775元*12月=51,332,700元；退休遺族遺屬年金(月撫慰金)，14人*18,100元*12月=3,040,800元，合計54,373,500元。 |
| 63,972 | 30,720 | 工員退休及離職金 | | 提撥勞工退休準備金。 |
| 12,991,752 | 12,214,404 | 福利費 | 11,824,880 | 較上年度預算數12,214,404元，減少389,524元。 |
| 9,558,459 | 8,094,804 | 分擔員工保險費 | 8,062,404 | |
| | | | 6,847,308 | 分擔公保、勞保、健保費。 |

臺北市地方教育發展基金－臺北市立內湖國民中學

基金用途－國民教育計畫明細表

中華民國113年度

單位：新臺幣元

| 前年度 決算數 | 上年度 預算數 | 科 目 | 本 年 度 預 算 數 | 說 明 |
|------------|------------|---------|--|--|
| 301,700 | 466,100 | 傷病醫藥費 | 1,215,096 597,400 14,400 | 分擔公保、勞保、健保費。 職業安全衛生健康檢查經費，12人*1,200元。 |
| 777,482 | 1,106,616 | 員工通勤交通費 | 448,000 135,000 1,066,896 | 健康檢查補助費，28人*16,000元。 健康檢查補助費，30人*4,500元。 |
| 2,354,111 | 2,546,884 | 其他福利費 | 7,560 156,000 42,336 128,520 94,080 480,000 158,400 2,098,180 | 教師上下班交通費，1人*12月*630元。 教師上下班交通費，13人*10月*1,200元。 職員上下班交通費，3人*12月*1,176元。 教職員上下班交通費，17人*12月*630元。 教師上下班交通費，8人*10月*1,176元。 教師上下班交通費，40人*10月*1,200元。 職員上下班交通費，11人*12月*1,200元。 |
| 5,940,982 | 6,455,000 | 服務費用 | 759,600 391,560 313,020 16,000 42,000 576,000 6,022,000 | 喪葬補助費，4人*5月*37,980元。 結婚補助費，6人*2月*32,630元。 子女教育補助費。 休假旅遊補助費。 退休人員三節慰問金，7人*6,000元。 休假旅遊補助費。 |
| 2,185,897 | 2,491,727 | 水電費 | 2,384,243 | 較上年度預算數2,491,727元，減少107,484元。 |
| 1,645,700 | 1,734,000 | 工作場所電費 | 1,734,228 480,528 | 學生在校作息時間內使用冷氣設備電費，36班*13,348元。 |
| 356,913 | 333,727 | 工作場所水費 | 1,253,700 400,015 | 電費基本費。 水費基本費。 |
| 183,284 | 424,000 | 氣體費 | 250,000 | 溫水游泳池燃料費。 |
| 92,791 | 89,540 | 郵電費 | 93,540 | 較上年度預算數89,540元，增加4,000元。 |
| 5,900 | 1,000 | 郵費 | 5,000 | 寄發通知郵資(班級業務費)。 |
| 86,891 | 88,540 | 電話費 | 88,540 | 電話費(班級業務費)。 |
| 89,815 | 93,150 | 旅運費 | 82,150 | 較上年度預算數93,150元，減少11,000元。 |

臺北市地方教育發展基金－臺北市立內湖國民中學

基金用途－國民教育計畫明細表

中華民國113年度

單位：新臺幣元

| 前年度 決算數 | 上年度 預算數 | 科 目 | 本 年 度 預 算 數 | 說 明 |
|------------|------------|----------|----------------|---|
| 79,365 | 79,050 | 國內旅費 | 79,050 | 9,300 教職員工因公出差旅費。 69,750 校外教學隨隊人員出差旅費，15人*3天*1,550元。 |
| 10,450 | 3,100 | 貨物運費 | 3,100 | 校外活動、教學器材等運費。 |
| | 11,000 | 其他旅運費 | | 生命教育外聘講師來回交通費用，22人次*500元。 |
| 110,335 | 153,200 | 印刷裝訂與廣告費 | 81,400 | 較上年度預算數153,200元，減少71,800元。 |
| 110,335 | 153,200 | 印刷及裝訂費 | 81,400 | |
| | | | 49,000 | 雙語實驗課程印製大圖輸出、校園雙語標示及相關資料等。 |
| | | | 15,000 | 印製教學用表冊、各種證件及其他零星表報，2學期*7,500元(班級業務費)。 |
| | | | 15,400 | 生涯發展教育教材、講義、補充資料及成果檢討報告印製。 |
| | | | 1,000 | 綠屋頂計畫指示牌、教學講義、清冊及記錄表等印製。 |
| | | | 1,000 | 小田園教育體驗學習指示牌、教學講義、清冊及記錄表等印製。 |
| 1,215,522 | 1,595,515 | 修理保養及保固費 | 1,654,115 | 較上年度預算數1,595,515元，增加58,600元。 |
| 555,477 | 972,000 | 一般房屋修護費 | 1,015,600 | |
| | | | 90,000 | 開放學校場地維護費(收支對列)。 |
| | | | 150,000 | 停車場管理場地維護費(收支對列)。 |
| | | | 50,400 | 補校校舍等修理費，2學期*25,200元。 |
| | | | 485,000 | 校舍水電及其他雜項修理，2學期*242,500元。 |
| | | | 88,200 | 校舍、水電、校具等修理，2學期*44,100元(特教班)。 |
| | | | 152,000 | 游泳池場地維護費，2學期*76,000元(游泳池水電清潔維護費)。 |
| 133,185 | 219,015 | 機械及設備修護費 | 233,215 | |
| | | | 15,000 | 太陽光電設備維護費(新增)。 |
| | | | 33,200 | 電腦設備維護費(電腦專案計畫)。 |
| | | | 185,015 | 停車場管理機械設備維修(收支對列)。 |

臺北市地方教育發展基金－臺北市立內湖國民中學

基金用途－國民教育計畫明細表

中華民國113年度

單位：新臺幣元

| 前年度 決算數 | 上年度 預算數 | 科 目 | 本 年 度 預 算 數 | 說 明 |
|------------|------------|------------------|----------------|---|
| 526,860 | 404,500 | 雜項設備修護費 | 405,300 | 11,500 開放學校場地設備維護費(收支對列)。 5,000 綠屋頂計畫設備維修(澆灌系統、育苗箱、廚餘箱等維修)。 8,000 小田園教育體驗學習設備維修(澆灌系統、育苗箱、廚餘箱等維修)。 308,800 黑板、課桌椅及其他器材等維護，2學期*154,400元。 72,000 冷氣設備維護費，36班*2,000元。 |
| | 1,400 | 保險費 | 1,400 | 較上年度預算數1,400元，無增減。 |
| | 1,400 | 其他保險費 | 1,400 | 暑期泳訓班學員保險費，50人*28元(收支對列)。 |
| 737,937 | 1,240,128 | 一般服務費 | 1,169,112 | 較上年度預算數1,240,128元，減少71,016元。 |
| 12,388 | 6,816 | 佣金、匯費、經理費及手續費 | 6,816 | 委託超商代收學雜費手續費，568人*2學期*6元。 |
| 501,656 | 1,017,312 | 外包費 | 508,656 | 423,880 游泳池救生員外包費，1人*10月*42,388元。 84,776 暑期泳訓班救生員外包費，1人*2月*42,388元。 |
| | | 計時與計件人員酬金 | 332,640 | 302,400 閩客語教學支援人員鐘點費，20節*40週*378元(新增)。 30,240 閩客語教學支援人員鐘點費之外聘人員勞、健保及勞退費用(新增)。 |
| 223,893 | 216,000 | 體育活動費 | 321,000 | 267,000 文康活動費，本校編列教師70人，職員18人，校警1人，合計89人，每人編列3,000元。 54,000 文康活動費，本校編列教師18人，每人編列3,000元。 |
| 1,508,685 | 790,340 | 專業服務費 | 556,040 | 較上年度預算數790,340元，減少234,300元。 |
| 1,435,500 | 695,500 | 講課鐘點、稿費、出席審查及查詢費 | 461,200 | |

臺北市地方教育發展基金－臺北市立內湖國民中學

基金用途－國民教育計畫明細表

中華民國113年度

單位：新臺幣元

| 前年度 決算數 | 上年度 預算數 | 科 目 | 本 年 度 預 算 數 | 說 明 |
|------------|------------|-----|----------------|---|
| | | | 43,200 | 資源教材編輯費，6班*12月*600元。 |
| | | | 9,000 | 小田園教育體驗學習內聘講座鐘點費，9節*1,000元。 |
| | | | 18,000 | 小田園教育體驗學習外聘講座鐘點費，9節*2,000元。 |
| | | | 30,000 | 課後社團活動外聘講座鐘點費，20節*1,500元。 |
| | | | 7,500 | 性別平等事件諮詢會議專家學者出席費，3人次*2,500元。 |
| | | | 7,700 | 性別事件調查報告撰稿費，7千字*1,100元。 |
| | | | 4,000 | 性別平等教育宣導相關研習外聘講座鐘點費，2節*2,000元。 |
| | | | 3,000 | 性別事件行為人8小時課程內聘講座鐘點費，3節*1,000元。 |
| | | | 27,000 | 國中冬夏令營內聘講授鐘點費，27節*1,000元。 |
| | | | 30,000 | 辦理兩公約人權、法治、品德教育、特教、輔導、環教、生命、資訊安全等各類依法宣導活動，15節*2,000元。 |
| | | | 4,000 | 國中適性入學宣導講師鐘點費，2節*2,000元(教育部補助2,000元)。 |
| | | | 56,000 | 分組活動外聘鐘點費，28節*2,000元。 |
| | | | 10,000 | 暑期泳訓班教練指導鐘點費，20節*500元(收支對列)。 |
| | | | 18,000 | 綠屋頂計畫外聘教師鐘點費，9節*2,000元。 |
| | | | 9,000 | 綠屋頂計畫內聘教師鐘點費，9節*1,000元。 |
| | | | 8,000 | 生涯發展教育外聘講師鐘點費，4節*2,000元。 |
| | | | 2,000 | 技職教育、免試及十二年國教校園宣導講座鐘點費，1節*2,000元。 |
| | | | 30,000 | 雙語實驗課程外聘講師鐘點費，15節*2,000元。 |
| | | | 50,000 | 雙語實驗課程內聘講師鐘點費，50節*1,000元。 |

臺北市地方教育發展基金－臺北市立內湖國民中學

基金用途－國民教育計畫明細表

中華民國113年度

單位：新臺幣元

| 前年度 決算數 | 上年度 預算數 | 科 目 | 本 年 度 預 算 數 | 說 明 |
|------------|------------|--------------|----------------|---|
| | | | | 元。 |
| | | | 94,800 | 國中特殊技藝教育班講授鐘點費，237節*400元。 |
| 36,000 | 42,840 | 委託檢驗(定)試驗認證費 | 42,840 | |
| | | | 10,800 | 飲水機水質檢驗費，9臺*1,200元。 |
| | | | 32,040 | 消防安全檢測費等(班級業務費)。 |
| 10,000 | 2,000 | 試務甄選費 | 2,000 | 教師甄選試務費用。 |
| 7,410 | | 電腦軟體服務費 | | |
| 19,775 | 50,000 | 其他專業服務費 | 50,000 | 輔導活動費(專家學者出席、輔導刊物、適性評量測驗、相關輔導活動之宣導等)。 |
| 1,687,247 | 2,367,000 | 材料及用品費 | 1,558,000 | |
| 298,654 | 1,125,364 | 使用材料費 | 531,780 | 較上年度預算數1,125,364元，減少593,584元。 |
| 298,654 | 1,125,364 | 設備零件 | 531,780 | |
| | | | 189,000 | 電腦設備維護及管理費，30班*6,300元。 |
| | | | 3,900 | A3護貝機1臺(學務處)(由班級設備費移列)(新增)。 |
| | | | 15,000 | 雙面海報架，2座*7,500元(學務處)(由班級設備費移列)(新增)。 |
| | | | 5,740 | A3裁紙機1臺(特教組)(由特殊班設備費移列)(新增)。 |
| | | | 28,000 | 角鋼層架(附輪)，4組*7,000元(特教組)(由特殊班設備費移列)(新增)。 |
| | | | 4,490 | Apple TV 4K1臺(資優班)(由特殊班設備費移列)(新增)。 |
| | | | 2,640 | 無線吸塵器(含濾芯)，2臺*1,320元(資優班)(由特殊班設備費移列)(新增)。 |
| | | | 9,800 | 龍圖兒Zometool(自由發揮組合)1組(資優班)(由特殊班設備費移列)(新增)。 |
| | | | 3,150 | 電子秤，2臺*1,575元(資優班)(由特殊班設備費移列)(新增)。 |
| | | | 600 | 鋼鏟，10把*60元(資優班)(由特殊班設備費移列)(新增)。 |
| | | | 1,400 | 生物益智競賽活動組合-演化論(物種起源)，4組*350元(資優班)(由特殊班設備費移列)(新增)。 |

臺北市地方教育發展基金－臺北市立內湖國民中學

基金用途－國民教育計畫明細表

中華民國113年度

單位：新臺幣元

| 前年度決算數 | 上年度預算數 | 科 目 | 本 年 度 預 算 數 | 說 明 |
|-----------|-----------|---------------|----------------|--|
| | | | 1,500 | 4D動物細胞模型1組(資優班)(由特殊班設備費移列)(新增)。 |
| | | | 1,500 | 4D植物細胞模型1組(資優班)(由特殊班設備費移列)(新增)。 |
| | | | 8,060 | 鋁框佈告欄1座(輔導室)(由班級設備費移列)(新增)。 |
| | | | 37,500 | 木製學生桌，50張*750元(總務處)(由班級設備費移列)。 |
| | | | 37,500 | 木製學生椅，50張*750元(總務處)(由班級設備費移列)。 |
| | | | 128,000 | 辦公桌(主管人員)，20張*6,400元(總務處)(由班級設備費移列)(新增)。 |
| | | | 47,000 | 雙語實驗課程教學教具等。 |
| | | | 7,000 | 國中特殊技藝教育班器材費。 |
| 1,388,593 | 1,241,636 | 用品消耗 | 1,026,220 | 較上年度預算數1,241,636元，減少215,416元。 |
| | | | 87,449 | 辦公(事務)用品 |
| | | | 119,260 | |
| | | | 35,260 | |
| | | | 7,200 | 數理資優班教學用文具紙張等(特教班業務費)。 |
| | | | 25,560 | 特教班教學用文具紙張(特教班業務費)。 |
| | | | 1,100 | 辦理性別平等教育宣導活動文具紙張等。 |
| | | | 1,400 | 國中特殊技藝教育班辦公用品等費用。 |
| 55,399 | 68,366 | 報章雜誌 | 1,000 | |
| | | | 1,000 | 訂閱書報雜誌等(班級業務費)。 |
| 28,827 | 18,000 | 醫療用品(非醫療院所使用) | 18,000 | 健康中心藥品。 |
| | | | 1,216,918 | 其他用品消耗 |
| | | | 1,036,010 | |
| | | | 971,960 | |
| | | | 30,000 | 補校教科書，30人*1,000元。 |
| | | | 20,000 | 辦理各項會議或比賽逾時誤餐餐盒費用，200人次*100元(班級業務費)。 |
| | | | 12,300 | 專用垃圾袋費(班級業務費)。 |
| | | | 414,600 | 教學用實驗及各科材料等，30班*13,820元。 |
| | | | 24,320 | 消毒藥水、衛生紙及衛生清潔用品(班級業務費)。 |
| | | | 1,700 | 辦理性別平等相關會議逾時誤餐餐盒費 |

臺北市地方教育發展基金－臺北市立內湖國民中學

基金用途－國民教育計畫明細表

中華民國113年度

單位：新臺幣元

| 前年度決算數 | 上年度預算數 | 科 目 | 本 年 度 預 算 數 | 說 明 |
|--------|--------|----------------|----------------|--------------------------------------|
| | | | | 用，17人次*100元。 |
| | | | 9,500 | 小田園教育體驗學習所需土壤、肥料、菜苗、種子等。 |
| | | | 13,000 | 小田園教育體驗學習所需雜支及農具、器具等園藝用品。 |
| | | | 7,400 | 辦理國中冬夏令營材料費及雜支等。 |
| | | | 1,600 | 辦理國中冬夏令營逾時誤餐餐盒費用，16人次*100元。 |
| | | | 64,000 | 游泳池消毒劑等(游泳池水電清潔維護費)。 |
| | | | 71,900 | 運動會經費。 |
| | | | 6,000 | 辦理特教班教學會議逾時誤餐餐盒費用，60人次*100元(特教班業務費)。 |
| | | | 82,920 | 特教班教學材料費，6班*13,820元。 |
| | | | 101,800 | 國中特殊技藝教育班材料費。 |
| | | | 4,000 | 辦理教師甄選工作人員逾時誤餐餐盒費用，40人次*100元。 |
| | | | 20,000 | 雙語實驗課程逾時誤餐餐盒費用，200人次*100元。 |
| | | | 22,730 | 雙語實驗課程文具、耗材及雜支等。 |
| | | | 8,800 | 生涯發展教育文具、獎品及雜支。 |
| | | | 23,800 | 生涯發展教育教具材料費及學生生涯檔案資料夾。 |
| | | | 9,000 | 綠屋頂計畫所需土壤、肥料、菜苗、種子等。 |
| | | | 7,500 | 綠屋頂計畫所需雜支及農具、器具等園藝用品。 |
| | | | 10,000 | 暑期泳訓班教學器材費(收支對列)。 |
| | | | 4,860 | 暑期泳訓班教學用雜支(收支對列)。 |
| | | | 230 | 暑期泳訓班消毒劑，1班*230元(收支對列)。 |
| 2,880 | 12,000 | 租金、償債、利息及相關手續費 | 12,000 | |
| | 4,000 | 交通及運輸設備租金 | 4,000 | 較上年度預算數4,000元，無增減。 |
| | 4,000 | 車租 | 4,000 | 辦理國中冬夏令營車資。 |
| 2,880 | 8,000 | 雜項設備租金 | 8,000 | 較上年度預算數8,000元，無增減。 |

臺北市地方教育發展基金－臺北市立內湖國民中學

基金用途－國民教育計畫明細表

中華民國113年度

單位：新臺幣元

| 前年度 決算數 | 上年度 預算數 | 科 目 | 本 年 度 預 算 數 | 說 明 |
|------------|------------|-----------------------------|----------------|---|
| 2,880 | 8,000 | 雜項設備租金 | 8,000 | 4,800 電錶月租費，12月*400元(班級業務費)。 2,880 悠遊卡刷卡機月租費，1臺*12月*240元。 320 配合預算編列至千元，增列進位數320元。 |
| 16,965 | | 稅捐及規費(強制費) | | |
| 16,965 | | 土地稅 | | |
| 16,965 | | 一般土地地價稅 | | |
| 3,096,907 | 1,984,000 | 會費、捐助、補助、分攤、照 護、救濟與交流活動費 | 1,899,000 | |
| 76,000 | 76,000 | 捐助、補助與獎助 | 76,000 | 較上年度預算數76,000元，無增減。 |
| 76,000 | 76,000 | 獎助學員生給與 | 76,000 | 10,000 教育關懷獎每校推薦1名學生獎助金。 66,000 優秀學生獎學金，33班*2學期*1000元。 |
| 3,020,907 | 1,908,000 | 補貼、獎勵、慰問、照護與 救濟 | 1,823,000 | 較上年度預算數1,908,000元，減少85,000元。 |
| 74,794 | 79,200 | 獎勵費用 | 228,400 | 14,400 依「臺北市公立高級中等以下學校獎勵教 師獎金發給要點」發放之獎勵，4人*3,600 元。 214,000 敬師獎勵活動費，107人*2000元。 |
| 2,946,113 | 1,828,800 | 其他補貼、獎勵、慰問、 照護與救濟 | 1,594,600 | 339,350 補助聘用特教教師助理員經費。 550 配合預算編列至千元，增列進位數550元。 100,100 弱勢學生教科書補助費用，77人*1,300元。 676,200 清寒學生餐費補助，56人*125日*55元+56人 *80日*65元。 478,400 補助學校午餐使用有機蔬菜或有機米計畫 ，460人*40週*26元。 |
| 215,451 | 175,000 | 其他 | 165,000 | |
| 215,451 | 175,000 | 其他支出 | 165,000 | 較上年度預算數175,000元，減少10,000元。 |
| 215,451 | 175,000 | 其他 | 165,000 | 56,000 班級自治費，560人*2學期*50元。 13,000 童軍教育登記費等，2團*6,500元。 75,600 導師費，3人*40週*10次*63元。 |

臺北市地方教育發展基金－臺北市立內湖國民中學

基金用途－國民教育計畫明細表

中華民國113年度

單位：新臺幣元

| 前年度 決算數 | 上年度 預算數 | 科 目 | 本 年 度 預 算 數 | 說 明 |
|------------|------------|--------|----------------------------|--|
| | | | 400 20,000 | 配合預算編列至千元，增列進位數400元。 退休人員紀念品，4人*5,000元。 |

臺北市地方教育發展基金－臺北市立內湖國民中學

基金用途－一般行政管理計畫明細表

中華民國113年度

單位：新臺幣元

| 前年度 決算數 | 上年度 預算數 | 科 目 | 本 年 度 預 算 數 | 說 明 |
|------------|------------|-------------------------|----------------|---|
| 2,371,671 | 2,405,000 | 合 計 | 2,903,000 | |
| 17,939 | 19,000 | 用人費用 | 19,000 | |
| 17,939 | 19,000 | 加(夜)班費 | 19,000 | 較上年度預算數19,000元，無增減。 |
| 17,939 | 19,000 | 延長工時加班費 | 19,000 | 校園安全校內同仁例假日人力支援。 |
| 1,963,675 | 1,981,000 | 服務費用 | 2,482,000 | |
| 11,000 | 11,404 | 郵電費 | 668 | 較上年度預算數11,404元，減少10,736元。 |
| 11,000 | 11,404 | 電話費 | 668 | 校園安全保全專線電話費。 |
| 1,193,649 | 1,222,696 | 一般服務費 | 1,706,932 | 較上年度預算數1,222,696元，增加484,236元。 |
| 1,193,649 | 1,222,696 | 外包費 | 1,706,932 | |
| | | | 160,000 | 消化超額職工4人(技工、工友)業務外包費。 |
| | | | 912,000 | 職工(技工、工友)業務外包費，2人*12月*38,000元。 |
| | | | 634,932 | 校警勞務外包費，1人*12月*52,911元。 |
| 660,626 | 648,500 | 專業服務費 | 676,000 | 較上年度預算數648,500元，增加27,500元。 |
| 69,500 | 69,500 | 委託檢驗(定)試驗認證費 | 86,000 | 校園山坡地水土保持設施監測經費。 |
| 591,126 | 579,000 | 其他專業服務費 | 590,000 | 校園安全機械定點、機動巡邏等保全費用。 |
| 98,400 | 98,400 | 公共關係費 | 98,400 | 較上年度預算數98,400元，無增減。 |
| 98,400 | 98,400 | 公共關係費 | 98,400 | 校長特別費，12月*8,200元。 |
| 389,057 | 404,000 | 材料及用品費 | 401,000 | |
| 389,057 | 404,000 | 用品消耗 | 401,000 | 較上年度預算數404,000元，減少3,000元。 |
| 389,057 | 400,950 | 辦公(事務)用品 | 401,000 | |
| | | | 400,220 | 統籌業務費計算如下：普通班27班、特教班3班，1,290元*15班*12月=232,200元，810元*15班*12月=145,800元，補校3班，645元*3班*12月=23,220元，以上合計401,220元，除依實際需求移列會費1,000元外，其餘如列數。 |
| | | | 780 | 配合預算編列至千元，增列進位數780元。 |
| | 3,050 | 服裝 | | |
| 1,000 | 1,000 | 會費、捐助、補助、分攤、照護、救濟與交流活動費 | 1,000 | |
| 1,000 | 1,000 | 會費 | 1,000 | 較上年度預算數1,000元，無增減。 |

臺北市地方教育發展基金－臺北市立內湖國民中學

基金用途－一般行政管理計畫明細表

中華民國113年度

單位：新臺幣元

| 前年度 決算數 | 上年度 預算數 | 科 目 | 本 年 度 預 算 數 | 說 明 |
|------------|------------|--------|----------------|-------------------|
| 1,000 | 1,000 | 職業團體會費 | 1,000 1,000 | 護理師1人公會會費(統籌業務費)。 |

臺北市地方教育發展基金－臺北市立內湖國民中學

基金用途－建築及設備計畫明細表

中華民國113年度

單位：新臺幣元

| 前年度 決算數 | 上年度 預算數 | 科 目 | 本 年 度 預 算 數 | 說 明 |
|------------|-------------|--|-------------|---|
| 77,582,442 | 110,465,000 | 合計 | 131,895,000 | |
| 77,582,442 | 110,465,000 | 購建固定資產、無形資產、非理財 目的之長期投資及營舍與設施工程 支出 | 131,895,000 | |
| 63,259,460 | 102,908,000 | 購建固定資產 | 121,061,000 | |
| 61,995,662 | 100,619,000 | 專案計畫 | 120,064,000 | |
| 61,995,662 | 100,619,000 | 繼續性計畫 | 120,064,000 | |
| 60,319,703 | 100,019,000 | (一) 綜合大樓新建工程(工程費) | 115,919,000 | 本工程由本校主辦，為109-113 年度連續性工程，總工程費為 701,311,341元，其中施工費 696,119,152元，工程管理費 5,192,189元，依參建比例分攤 ，本校分攤比例為58.26%，共 計分攤408,584,258元，除以前 年度預算數292,665,000元外(含 112年追加預算121,836,000元)，本年度續編最後1年經費 115,919,000元，餘258元以後年 度不再編列，各年度資金需求 詳如繼續性計畫分年資金需求 表。 |
| 60,319,703 | 100,019,000 | 擴充改良房屋建築及設 備 | 115,919,000 | |
| | | | 115,623,000 | 一、施工費。 |
| | | | 296,000 | 二、工程管理費。 |
| 1,675,959 | 600,000 | (二) 綜合大樓新建工程(委託技術服務費) | 4,145,000 | 本工程由本校主辦，為107-113 年度，總委託技術服務費為 20,486,579元，依參建比例分攤 ，本校分攤比例為58.26%，共 計分攤11,935,481元，連同100 年度執行先期規劃700,000元， 本校總經費為12,635,481元，除 以前年度預算數8,490,000元外 ，本年度續編最後1年經費 4,145,000元，餘481元以後年 度不再編列，各年度資金需求詳 如繼續性計畫分年資金需求表 。 |

臺北市地方教育發展基金－臺北市立內湖國民中學

基金用途－建築及設備計畫明細表

中華民國113年度

單位：新臺幣元

| 前年度 決算數 | 上年度 預算數 | 科 目 | 本 年 度 預 算 數 | 說 明 |
|------------|------------|-------------|-------------|-----------------------------------|
| 1,675,959 | 600,000 | 擴充改良房屋建築及設備 | 4,145,000 | |
| | | 擴充改良房屋建築及設備 | 4,145,000 | 一、委託技術服務費。 |
| 1,263,798 | 2,289,000 | 一般建築及設備計畫 | 997,000 | |
| 25,000 | | 購置機械及設備 | | |
| 25,000 | | 購置機械及設備 | | |
| 42,172 | | 購置機械及設備 | | |
| 42,172 | | 購置機械及設備 | | |
| 371,526 | 289,600 | 班級設備 | 260,720 | |
| 54,641 | 49,800 | 購置機械及設備 | | |
| 56,280 | | 購置交通及運輸設備 | | |
| 260,605 | 239,800 | 購置雜項設備 | 260,720 | |
| | | | 92,000 | 汰換飲水機，4臺*23,000元(總務處)。 |
| | | | 36,000 | 新購次中音薩克斯風1支(學務處)。 |
| | | | 65,000 | 新購法國號1支(學務處)。 |
| | | | 11,210 | 汰換多用途置物櫃1座(輔導室)。 |
| | | | 56,510 | 新購圖書館典藏圖書。 |
| 76,600 | 37,200 | 特殊班設備 | 27,580 | |
| 49,500 | 37,200 | 購置機械及設備 | | |
| 27,100 | | 購置雜項設備 | 27,580 | |
| | | | 27,580 | 新購除濕機，2臺*13,790元(特教組)。 |
| 748,500 | 935,000 | 資訊設備 | 708,700 | |
| 748,500 | 935,000 | 購置機械及設備 | 708,700 | |
| | | | 306,000 | 汰換筆記型電腦，12部*25,500元(電腦專案計畫)。 |
| | | | 166,000 | 汰換網路及資訊周邊設備(電腦專案計畫)。 |
| | | | 236,700 | 汰換桌上型電腦(含顯示器)，9部*26,300元(電腦專案計畫)。 |
| | 1,027,200 | 校園設備 | | |
| | 1,027,200 | 購置雜項設備 | | |
| 27,000 | 36,000 | 購置無形資產 | 34,000 | |

臺北市地方教育發展基金－臺北市立內湖國民中學

基金用途－建築及設備計畫明細表

中華民國113年度

單位：新臺幣元

| 前年度 決算數 | 上年度 預算數 | 科 目 | 本 年 度 預 算 數 | 說 明 |
|------------|------------|-------------|-------------|---------------------|
| 27,000 | 36,000 | 一般建築及設備計畫 | 34,000 | |
| 27,000 | 36,000 | 資訊設備 | 34,000 | |
| 27,000 | 36,000 | 購置電腦軟體 | 34,000 | |
| | | | 34,000 | 電腦教學軟體費(電腦專案計畫)。 |
| 14,295,982 | 7,521,000 | 遞延支出 | 10,800,000 | |
| 14,295,982 | 7,521,000 | 一般建築及設備計畫 | 10,800,000 | |
| | | 校園電源改善第三期工程 | 10,800,000 | |
| | | 遞延修繕房屋建築支出 | 10,800,000 | |
| | | | 9,894,495 | 一、施工費。 |
| | | | 707,615 | 二、委託技術服務費(總包價法)。 |
| | | | 197,890 | 三、工程管理費(按施工費約2%提列)。 |
| 14,295,982 | 7,521,000 | 校園整修工程 | | |
| 14,295,982 | 7,521,000 | 遞延修繕房屋建築支出 | | |

預算參考表

臺北市地方教育發展基金－臺北市立內湖國民中學

預計平衡表

中華民國113年12月31日

單位：新臺幣千元

| 111年(前年) 12月31日 決算數 | 科 目 | 113年12月31日 預計數 | 112年12月31日 預計數 | 比較增減(-) |
|---------------------------|-------------------|-------------------|-------------------|---------|
| 16,381 | 資產合計 | 13,346 | 15,227 | -1,881 |
| 16,381 | 資產 | 13,346 | 15,227 | -1,881 |
| 13,251 | 流動資產 | 10,216 | 12,097 | -1,881 |
| 12,789 | 現金 | 9,754 | 11,635 | -1,881 |
| 12,789 | 銀行存款 | 9,754 | 11,635 | -1,881 |
| 196 | 應收款項 | 196 | 196 | |
| 196 | 其他應收款 | 196 | 196 | |
| 266 | 預付款項 | 266 | 266 | |
| 266 | 預付費用 | 266 | 266 | |
| 2,909 | 投資、長期應收款項、貸墊款及準備金 | 2,909 | 2,909 | |
| 2,909 | 準備金 | 2,909 | 2,909 | |
| 1,986 | 退休及離職準備金 | 1,986 | 1,986 | |
| 923 | 其他準備金 | 923 | 923 | |
| 221 | 其他資產 | 221 | 221 | |
| 221 | 什項資產 | 221 | 221 | |
| 221 | 暫付及待結轉帳項 | 221 | 221 | |
| 9,898,324 | 代管資產 | 9,898,324 | 9,898,324 | |
| 9,898,324 | 應付代管資產 | 9,898,324 | 9,898,324 | |
| 16,381 | 負債及基金餘額合計 | 13,346 | 15,227 | -1,881 |
| 11,923 | 負債 | 11,923 | 11,923 | |
| 7,752 | 流動負債 | 7,752 | 7,752 | |
| 7,752 | 應付款項 | 7,752 | 7,752 | |
| 3,365 | 應付代收款 | 3,365 | 3,365 | |
| 942 | 應付費用 | 942 | 942 | |
| 3,445 | 應付工程款 | 3,445 | 3,445 | |
| 4,171 | 其他負債 | 4,171 | 4,171 | |
| 4,171 | 什項負債 | 4,171 | 4,171 | |
| 1,496 | 存入保證金 | 1,496 | 1,496 | |
| 1,986 | 應付退休及離職金 | 1,986 | 1,986 | |
| 690 | 暫收及待結轉帳項 | 690 | 690 | |
| 4,458 | 基金餘額 | 1,423 | 3,304 | -1,881 |
| 4,458 | 基金餘額 | 1,423 | 3,304 | -1,881 |
| 4,458 | 基金餘額 | 1,423 | 3,304 | -1,881 |
| 4,458 | 累積餘額 | 1,423 | 3,304 | -1,881 |

註：1.信託代理與保證資產(負債)前年度決算數1,703,496元，上年度預計數1,703,496元，本年度預計數1,703,496元。2.或有資產(負債)0元。3.本基金自93年度起，本固定項目分開原則，將屬長期固定帳項，包括固定資產310,670,712元、無形資產30,171元及長期債務0元等，另立帳類管理，未納入本表。

臺北市地方教育發展基金

各項費用

中華民國

| 前年度 決算數 | 上年度 預算數 | 計畫別 | | 合計 | 國民教育計畫 |
|-------------|-------------|-----------|--|-------------|-------------|
| | | 用途別科目 | | | |
| 297,512,814 | 327,983,000 | 合計 | | 348,154,000 | 213,356,000 |
| 206,616,208 | 204,139,000 | 用人費用 | | 203,719,000 | 203,700,000 |
| 98,941,772 | 93,564,000 | 正式員額薪資 | | 93,757,080 | 93,757,080 |
| 97,891,652 | 92,640,000 | 職員薪金 | | 93,217,080 | 93,217,080 |
| 429,240 | 384,000 | 工員工資 | | | |
| 620,880 | 540,000 | 警餉 | | 540,000 | 540,000 |
| 6,076,908 | 5,051,280 | 聘僱及兼職人員薪資 | | 5,273,814 | 5,273,814 |
| 6,076,908 | 5,051,280 | 兼職人員酬金 | | 5,273,814 | 5,273,814 |
| 1,638,080 | 1,771,416 | 加(夜)班費 | | 1,796,407 | 1,777,407 |
| 53,894 | 143,015 | 延長工時加班費 | | 131,915 | 112,915 |
| 1,584,186 | 1,628,401 | 未休假加班費 | | 1,664,492 | 1,664,492 |
| 23,713,122 | 26,222,500 | 獎金 | | 26,323,435 | 26,323,435 |
| 11,662,419 | 13,997,000 | 考績獎金 | | 14,063,800 | 14,063,800 |
| 12,050,703 | 12,225,500 | 年終獎金 | | 12,259,635 | 12,259,635 |
| 63,254,574 | 65,315,400 | 退休及卹償金 | | 64,743,384 | 64,743,384 |
| 63,190,602 | 65,284,680 | 職員退休及離職金 | | 64,743,384 | 64,743,384 |
| 63,972 | 30,720 | 工員退休及離職金 | | | |
| 12,991,752 | 12,214,404 | 福利費 | | 11,824,880 | 11,824,880 |
| 9,558,459 | 8,094,804 | 分擔員工保險費 | | 8,062,404 | 8,062,404 |
| 301,700 | 466,100 | 傷病醫藥費 | | 597,400 | 597,400 |
| 777,482 | 1,106,616 | 員工通勤交通費 | | 1,066,896 | 1,066,896 |
| 2,354,111 | 2,546,884 | 其他福利費 | | 2,098,180 | 2,098,180 |
| 7,904,657 | 8,436,000 | 服務費用 | | 8,504,000 | 6,022,000 |
| 2,185,897 | 2,491,727 | 水電費 | | 2,384,243 | 2,384,243 |
| 1,645,700 | 1,734,000 | 工作場所電費 | | 1,734,228 | 1,734,228 |
| 356,913 | 333,727 | 工作場所水費 | | 400,015 | 400,015 |
| 183,284 | 424,000 | 氣體費 | | 250,000 | 250,000 |
| 103,791 | 100,944 | 郵電費 | | 94,208 | 93,540 |
| 5,900 | 1,000 | 郵費 | | 5,000 | 5,000 |
| 97,891 | 99,944 | 電話費 | | 89,208 | 88,540 |
| 89,815 | 93,150 | 旅運費 | | 82,150 | 82,150 |

一 臺北市立內湖國民中學

彙計表

113年度

單位：新臺幣元

| 一般行政管理計畫 | 建築及設備計畫 | | | | |
|-----------|-------------|--|--|--|--|
| 2,903,000 | 131,895,000 | | | | |
| 19,000 | | | | | |
| | | | | | |
| 19,000 | | | | | |
| 19,000 | | | | | |
| | | | | | |
| | | | | | |
| | | | | | |
| | | | | | |
| | | | | | |
| | | | | | |
| | | | | | |
| | | | | | |
| | | | | | |
| | | | | | |
| | | | | | |
| | | | | | |
| | | | | | |
| | | | | | |
| | | | | | |
| | | | | | |
| | | | | | |
| | | | | | |
| | | | | | |
| | | | | | |
| | | | | | |
| | | | | | |
| | | | | | |

臺北市地方教育發展基金

各項費用

中華民國

| 前年度 決算數 | 上年度 預算數 | 計畫別 | | 合計 | 國民教育計畫 |
|------------|------------|------------------|--|-----------|-----------|
| | | 用途別科目 | | | |
| 79,365 | 79,050 | 國內旅費 | | 79,050 | 79,050 |
| 10,450 | 3,100 | 貨物運費 | | 3,100 | 3,100 |
| | 11,000 | 其他旅運費 | | | |
| 110,335 | 153,200 | 印刷裝訂與廣告費 | | 81,400 | 81,400 |
| 110,335 | 153,200 | 印刷及裝訂費 | | 81,400 | 81,400 |
| 1,215,522 | 1,595,515 | 修理保養及保固費 | | 1,654,115 | 1,654,115 |
| 555,477 | 972,000 | 一般房屋修護費 | | 1,015,600 | 1,015,600 |
| 133,185 | 219,015 | 機械及設備修護費 | | 233,215 | 233,215 |
| 526,860 | 404,500 | 雜項設備修護費 | | 405,300 | 405,300 |
| | 1,400 | 保險費 | | 1,400 | 1,400 |
| | 1,400 | 其他保險費 | | 1,400 | 1,400 |
| 1,931,586 | 2,462,824 | 一般服務費 | | 2,876,044 | 1,169,112 |
| 12,388 | 6,816 | 佣金、匯費、經理費及手續費 | | 6,816 | 6,816 |
| 1,695,305 | 2,240,008 | 外包費 | | 2,215,588 | 508,656 |
| | | 計時與計件人員酬金 | | 332,640 | 332,640 |
| 223,893 | 216,000 | 體育活動費 | | 321,000 | 321,000 |
| 2,169,311 | 1,438,840 | 專業服務費 | | 1,232,040 | 556,040 |
| 1,435,500 | 695,500 | 講課鐘點、稿費、出席審查及查詢費 | | 461,200 | 461,200 |
| 105,500 | 112,340 | 委託檢驗(定)試驗認證費 | | 128,840 | 42,840 |
| 10,000 | 2,000 | 試務甄選費 | | 2,000 | 2,000 |
| 7,410 | | 電腦軟體服務費 | | | |
| 610,901 | 629,000 | 其他專業服務費 | | 640,000 | 50,000 |
| 98,400 | 98,400 | 公共關係費 | | 98,400 | |
| 98,400 | 98,400 | 公共關係費 | | 98,400 | |
| 2,076,304 | 2,771,000 | 材料及用品費 | | 1,959,000 | 1,558,000 |
| 298,654 | 1,125,364 | 使用材料費 | | 531,780 | 531,780 |
| 298,654 | 1,125,364 | 設備零件 | | 531,780 | 531,780 |
| 1,777,650 | 1,645,636 | 用品消耗 | | 1,427,220 | 1,026,220 |
| 476,506 | 520,210 | 辦公(事務)用品 | | 436,260 | 35,260 |
| 55,399 | 68,366 | 報章雜誌 | | 1,000 | 1,000 |
| | 3,050 | 服裝 | | | |

—臺北市立內湖國民中學

彙計表

113年度

單位：新臺幣元

| 一般行政管理計畫 | 建築及設備計畫 | | | | |
|-----------|---------|--|--|--|--|
| 1,706,932 | | | | | |
| 1,706,932 | | | | | |
| 676,000 | | | | | |
| 86,000 | | | | | |
| 590,000 | | | | | |
| 98,400 | | | | | |
| 98,400 | | | | | |
| 401,000 | | | | | |
| 401,000 | | | | | |
| 401,000 | | | | | |

臺北市地方教育發展基金

各項費用

中華民國

| 前年度 決算數 | 上年度 預算數 | 計畫別 用途別科目 | 合計 | 國民教育計畫 |
|------------|-------------|--------------------------------------|-------------|-----------|
| 28,827 | 18,000 | 醫療用品(非醫療院所使用) | 18,000 | 18,000 |
| 1,216,918 | 1,036,010 | 其他用品消耗 | 971,960 | 971,960 |
| 2,880 | 12,000 | 租金、償債、利息及相關手續費 | 12,000 | 12,000 |
| | 4,000 | 交通及運輸設備租金 | 4,000 | 4,000 |
| | 4,000 | 車租 | 4,000 | 4,000 |
| 2,880 | 8,000 | 雜項設備租金 | 8,000 | 8,000 |
| 2,880 | 8,000 | 雜項設備租金 | 8,000 | 8,000 |
| 77,582,442 | 110,465,000 | 購建固定資產、無形資產、非理財目的 之長期投資及營舍與設施工程支出 | 131,895,000 | |
| 63,259,460 | 102,908,000 | 購建固定資產 | 121,061,000 | |
| 61,995,662 | 100,619,000 | 擴充改良房屋建築及設備 | 120,064,000 | |
| 919,813 | 1,022,000 | 購置機械及設備 | 708,700 | |
| 56,280 | | 購置交通及運輸設備 | | |
| 287,705 | 1,267,000 | 購置雜項設備 | 288,300 | |
| 27,000 | 36,000 | 購置無形資產 | 34,000 | |
| 27,000 | 36,000 | 購置電腦軟體 | 34,000 | |
| 14,295,982 | 7,521,000 | 遞延支出 | 10,800,000 | |
| 14,295,982 | 7,521,000 | 遞延修繕房屋建築支出 | 10,800,000 | |
| 16,965 | | 稅捐及規費(強制費) | | |
| 16,965 | | 土地稅 | | |
| 16,965 | | 一般土地地價稅 | | |
| 3,097,907 | 1,985,000 | 會費、捐助、補助、分攤、照護、救濟 與交流活動費 | 1,900,000 | 1,899,000 |
| 1,000 | 1,000 | 會費 | 1,000 | |
| 1,000 | 1,000 | 職業團體會費 | 1,000 | |
| 76,000 | 76,000 | 捐助、補助與獎助 | 76,000 | 76,000 |
| 76,000 | 76,000 | 獎助學員生給與 | 76,000 | 76,000 |
| 3,020,907 | 1,908,000 | 補貼、獎勵、慰問、照護與救濟 | 1,823,000 | 1,823,000 |
| 74,794 | 79,200 | 獎勵費用 | 228,400 | 228,400 |
| 2,946,113 | 1,828,800 | 其他補貼、獎勵、慰問、照護與救濟 | 1,594,600 | 1,594,600 |
| 215,451 | 175,000 | 其他 | 165,000 | 165,000 |
| 215,451 | 175,000 | 其他支出 | 165,000 | 165,000 |
| 215,451 | 175,000 | 其他 | 165,000 | 165,000 |

—臺北市立內湖國民中學

彙計表

113年度

單位：新臺幣元

| 一般行政管理計畫 | 建築及設備計畫 | | | | |
|----------|-------------|--|--|--|--|
| | 131,895,000 | | | | |
| | 121,061,000 | | | | |
| | 120,064,000 | | | | |
| | 708,700 | | | | |
| | 288,300 | | | | |
| | 34,000 | | | | |
| | 34,000 | | | | |
| | 10,800,000 | | | | |
| | 10,800,000 | | | | |
| 1,000 | | | | | |
| 1,000 | | | | | |
| 1,000 | | | | | |

臺北市地方教育發展基金－臺北市立內湖國民中學

員工人數彙計表

中華民國113年度

單位：人

| 計 畫 及 項 目 | 上年度最高可 進用員額數 | 本年度 增減(-)數 | 本年度最高可 進用員額數 | 說 明 |
|-----------|-----------------|---------------|-----------------|-----|
| 合計 | 108 | -1 | 107 | |
| 國民教育計畫部分 | 108 | -1 | 107 | |
| 職員 | 106 | | 106 | |
| 駐衛警 | 1 | | 1 | |
| 技工 | 1 | -1 | | |

註：1.本表約僱、聘用係指奉准有案之約聘僱人員。

2.外包費編列救生員1人、工友外包2人、校警外包1人、消化超額職工業務外包費等，計221萬5,588元。

3.計時與計件人員酬金編列閩客語教學支援人員鐘點費，計33萬2,640元。

本 頁 空 白

臺北市地方教育發展基金

用人費用

中華民國

| 計畫及項目 | 合計 | 正式 員額 薪資 | 聘僱 人員 薪資 | 加(夜) 班費 | 津貼 | 獎 金 | | |
|----------|-------------|----------------|----------------|------------|----|------------|------------|----|
| | | | | | | 年終獎金 | 考績獎金 | 其他 |
| 合計 | 203,719,000 | 93,757,080 | | 1,796,407 | | 12,259,635 | 14,063,800 | |
| 國民教育計畫 | 203,700,000 | 93,757,080 | | 1,777,407 | | 12,259,635 | 14,063,800 | |
| 正式人員 | 144,010,686 | 93,757,080 | | 1,777,407 | | 12,259,635 | 14,063,800 | |
| 兼任人員 | 5,273,814 | | | | | | | |
| 其他人員 | 54,415,500 | | | | | | | |
| 一般行政管理計畫 | 19,000 | | | 19,000 | | | | |
| 正式人員 | 19,000 | | | 19,000 | | | | |

註：1.本表兼任人員用人費用，係學校教職員兼課或請假代課鐘點費。
 2.外包費編列救生員1人、工友外包2人、校警外包1人、消化超額職工業務外包費等，計221萬5,588元。
 3.計時與計件人員酬金編列閩客語教學支援人員鐘點費，計33萬2,640元。

—臺北市立內湖國民中學

彙計表

113年度

單位：新臺幣元

| 退休及卹償金 | | 資遣費 | 福 利 費 | | | | | 提繳費 | 兼任 人員 用人 費用 |
|------------|-----|-----|-----------|-----------|-----------|-------------|-----------|-----|----------------------|
| 退休金 | 卹償金 | | 分擔 保險費 | 傷病 醫藥費 | 提撥 福利金 | 員工通勤 交通費 | 其他 | | |
| 64,743,384 | | | 8,062,404 | 597,400 | | 1,066,896 | 2,098,180 | | 5,273,814 |
| 64,743,384 | | | 8,062,404 | 597,400 | | 1,066,896 | 2,098,180 | | 5,273,814 |
| 10,369,884 | | | 8,062,404 | 597,400 | | 1,066,896 | 2,056,180 | | 5,273,814 |
| 54,373,500 | | | | | | | 42,000 | | |

臺北市地方教育發展基金－臺北市立內湖國民中學

單位（或計畫）成本分析表

中華民國113年度

單位：新臺幣千元

| 計畫別 | 單位 | 單位成本(元)或 平均利(費)率 | 數量 | 預算數 | 說明 |
|----------|----|---------------------|----|---------|----|
| 合計 | | | | 348,154 | |
| 國民教育計畫 | | | | 213,356 | |
| 一般行政管理計畫 | | | | 2,903 | |
| 建築及設備計畫 | | | | 131,895 | |

臺北市地方教育發展基金－臺北市立內湖國民中學

5年來主要業務計畫分析表

中華民國113年度

單位：新臺幣千元

| 年度及項目 | 單位 | 數量 | 單位成本(元)或 平均利(費)率 | 金額 | 說明 |
|------------|----|----|---------------------|---------|----|
| (本)年度預算數 | | | | | |
| 國民教育計畫 | | | | 213,356 | |
| (上)年度預算數 | | | | | |
| 國民教育計畫 | | | | 215,113 | |
| (前)年度決算數 | | | | | |
| 國民教育計畫 | | | | 217,559 | |
| (110)年度決算數 | | | | | |
| 國民教育計畫 | | | | 213,779 | |
| (109)年度決算數 | | | | | |
| 國民教育計畫 | | | | 200,245 | |

| 計畫、項目 及計畫期間 | 計畫內容 | 全程計畫 總金額 | 分 年 | |
|--------------------------------------|--|-------------|-------------|-------------|
| | | | 以前年度 預算數 | 113年度 |
| 合計 | | 421,219,739 | 301,155,000 | 120,064,000 |
| 建築及設備計畫 | | 421,219,739 | 301,155,000 | 120,064,000 |
| 專案計畫 | | 421,219,739 | 301,155,000 | 120,064,000 |
| (一) 綜合大樓新建工程(工程費) (109-113年度) | 1.為提升學校整體教學設施品質，精進教師教學與學生學習成績並滿足社區民眾停車需求與提供社區民眾休閒活動使用，擬興建地下二層地上三層綜合大樓，設置專科教室、地下停車場等，樓地板面積約9,782平方公尺。2.原校舍拆除宿舍及力行樓-3面積約996平方公尺。 | 408,584,258 | 292,665,000 | 115,919,000 |
| (二) 綜合大樓新建工程(委託技術服務費) (107-113年度) | 1.為提升學校整體教學設施品質，精進教師教學與學生學習成績並滿足社區民眾停車需求與提供社區民眾休閒活動使用，擬興建地下二層地上三層綜合大樓，設置專科教室、地下停車場等，樓地板面積約9,782平方公尺。2.原校舍拆除宿舍及力行樓-3面積約996平方公尺。 | 12,635,481 | 8,490,000 | 4,145,000 |

—臺北市立內湖國民中學

年資金需求表

113年度

單位：新臺幣元

| 資 金 需 求 表 | | | | | 備 註 |
|-----------|-------|-------|-------|---------|--|
| 114年度 | 115年度 | 116年度 | 117年度 | 118年度以後 | |
| | | | | | <p>工程費，109年度編列2,300,000元，110年度編列27,000,000元，111年度編列41,510,000元，112年度編列221,855,000元，餘258元以後年度不再編列。</p> <p>委託技術服務費，100年度編列規劃費700,000元，107年度編列900,000元，108年度編列800,000元，109年度編列2,000,000元，110年度編列3,000,000元，111年度編列490,000元，112年度編列600,000元，餘481元以後年度不再編</p> |

臺北市地方教育發展基金－臺北市立內湖國民中學

資本資產明細表

中華民國113年度

單位：新臺幣千元

| 項 目 | 取得成本 (期初餘額) | 以前年度 累計折舊/ 長期投資 評 價 | 本 年 度 變 動 | | | | 本年度累計折 舊/長期投資 評價變動數 | 期末餘額 | |
|-------------|----------------|------------------------------|-----------|----|----|----|---------------------------|---------|--------------|
| | | | 增加 | | 減少 | | | | 主要增減 原因說明 |
| | | | 金額 | 類型 | 金額 | 類型 | | | |
| 合計 | 250,453 | 55,252 | 121,095 | | 43 | | 5,553 | 310,701 | |
| 土地改良物 | 7,743 | 3,788 | | | | | 704 | 3,252 | |
| 房屋及建築 | 101,121 | 497 | 120,064 | 增置 | | | | 220,688 | |
| 機械及設備 | 34,668 | 30,772 | 709 | 增置 | | | 3,061 | 1,544 | |
| 交通及運輸 設備 | 5,274 | 4,412 | | | | | 203 | 659 | |
| 雜項設備 | 22,983 | 15,783 | 288 | 增置 | | | 1,585 | 5,904 | |
| 購建中固定 資產 | 78,625 | | | | | | | 78,625 | |
| 電腦軟體 | 39 | | 34 | 增置 | 43 | 其他 | | 30 | |

本 頁 空 白

臺北市地方教育發展基金

各項費用

中華民國

| 科目名稱 | 預定完成 工作總數 | | 合辦單位 | 分攤方式 | 分攤 比率 % | 總經費 |
|--------------|--------------|----------|------------|------------|---------------|-------------|
| | 單位 | 數量 | | | | |
| 建築及設備計畫 | | | | | | 722,497,920 |
| 內湖國中綜合大樓新建工程 | | | | | | 722,497,920 |
| | 平方公尺 | 5,699.00 | 臺北市立內湖國民中學 | 按樓地板面積比率分攤 | 58.26 | 421,219,739 |
| | 平方公尺 | 4,083.00 | 臺北市停車管理工程處 | 按樓地板面積比率分攤 | 41.74 | 301,278,181 |

—臺北市立內湖國民中學

分攤表

113年度

單位：新臺幣元

| 分 攤 標 準 | | | | 說 明 |
|-------------|-------------|---------|-----------|----------------------------|
| 設 備 及 投 資 | | | | |
| 合計 | 施工費用 | 工程管理費 | 委外費用 | |
| 229,130,000 | 221,983,134 | 477,768 | 6,669,098 | 1.主辦。 2.含先期規劃費700,000元。 |
| 229,130,000 | 221,983,134 | 477,768 | 6,669,098 | |
| 120,064,000 | 115,623,000 | 296,000 | 4,145,000 | |
| 109,066,000 | 106,360,134 | 181,768 | 2,524,098 | |