

中華民國 113 年度 4-0501293

臺北市總預算

臺北市政府教育局主管

臺北市地方教育發展基金

臺北市西湖實驗國民中學附屬單位預算之分預算

(特別收入基金)

臺北市西湖實驗國民中學編

# 臺北市地方教育發展基金－臺北市西湖實驗國民中學

## 目次

中華民國113年度

一、財務摘要 .....	第 1 頁
二、業務計畫及預算概要 .....	第 3 -12 頁
三、預算主要表	
(一) 基金來源、用途及餘絀預計表 .....	第 13 頁
(二) 現金流量預計表 .....	第 14 頁
四、預算明細表	
(一) 基金來源－服務收入明細表 .....	第 15 頁
(二) 基金來源－財產處分收入明細表 .....	第 16 頁
(三) 基金來源－租金收入明細表 .....	第 17 頁
(四) 基金來源－其他財產收入明細表 .....	第 18 頁
(五) 基金來源－公庫撥款收入明細表 .....	第 19 頁
(六) 基金來源－雜項收入明細表 .....	第 20 頁
(七) 基金用途－國民教育計畫明細表 .....	第 21 -28 頁
(八) 基金用途－一般行政管理計畫明細表 .....	第 29 -30 頁
(九) 基金用途－建築及設備計畫明細表 .....	第 31 -32 頁
五、預算參考表	
(一) 預計平衡表 .....	第 33 頁
(二) 各項費用彙計表 .....	第 34 -39 頁
(三) 員工人數彙計表 .....	第 40 頁
(四) 用人費用彙計表 .....	第 42 -43 頁
(五) 單位（或計畫）成本分析表 .....	第 44 頁
(六) 5年來主要業務計畫分析表 .....	第 45 頁
(七) 資本資產明細表 .....	第 46 頁



# 臺北市地方教育發展基金－臺北市西湖實驗國民中學

## 財務摘要

中華民國113年度

單位：新臺幣千元

項 目	本 年 度	上 年 度	比較增減數	%
經營成績：				
基金來源	99,926	104,460	-4,534	-4.34
基金用途	101,090	104,909	-3,819	-3.64
賸餘(短絀)	-1,164	-449	-715	--
餘絀情形：				
基金餘額	1,529	2,693	-1,164	-43.22
現金流量(註)：				
現金及約當現金之淨增(減)	-1,164	-449	-715	--

附註：現金流量係採現金及約當現金基礎，包括現金及自投資日起3個月內到期或清償之債權證券。

本 頁 空 白

# 業務計畫及預算概要

# 臺北市地方教育發展基金－臺北市西湖實驗國民中學

## 業務計畫及預算概要

中華民國 113 年度

### 壹、基金概況

#### 一、設立宗旨及願景：

- (一) 本校遵照憲法第 158 條及 160 條規定，教育文化應發展國民之民族精神、自治精神，國民道德與健全體格、科學及生活智能，以培養八大學習領域及十大基本能力。
- (二) 本校自 91 年度起依教育經費編列與管理法第 13 條規定設置「臺北市地方教育發展基金」，以促進教育健全發展，提昇教育經費運用績效。
- (三) 本校創校以「樂觀進取、敦品勵學」為校訓，建構「健康」、「務實」、「品味」、「卓越」的學校發展願景。111 學年度轉型成西湖實驗教育學校以「博雅情懷」特定教育理念，培養具備「博雅情懷」的西湖博雅少年，以創造共好為學生圖像，透過自我成長(企業家精神)、社群學習(溝通能力)、宏觀視野(跨領域創新)三大面向的學習與成長，培養出具有邏輯思辨、主動學習、願意同理關懷，勇於探索、解決問題的世界公民。

#### 二、施政重點：

- (一) 開啟多元智慧：尊重每個學生獨特的個性，以多元智慧的觀點協助他找到生命的亮點，肯定天生我才必有用，能知於學，樂於學。
- (二) 培養生活能力：培養學生帶得走的公民關鍵能力，強化自我管理、閱讀理解、理性批判、問題解決、奉獻服務、溝通表達等核心素養。
- (三) 蘊育人文情懷：在溫馨開放的校園文化中，孕育人文情懷，學會尊重、包容；建構生命的價值、完成人性的開展。
- (四) 建置溫馨民主的校園文化：
  1. 以參與式管理、落實行政、教師會、家長會三者的良性互動。
  2. 以學生第一，教學優先的觀念提昇行政服務效率。
  3. 放下威權心態，開啟校園民主之風氣。
- (五) 推動適性教學：
  1. 落實校本課程理念，採多元化、活潑化的教學及評量。
  2. 運用校內、外資源，加強多元學習能力。
  3. 關懷相對弱勢學生之教學及輔導。
  4. 推動行動學習，充實學生運用資訊之知能，並提昇教師運用學習

## 業務計畫及預算概要

中華民國 113 年度

載具教學之能力。

(六) 辦理發展性的訓輔活動：

1. 辦理各項活動、競賽及展演。
2. 推動校內外學習服務。
3. 發展績優社團及校隊，如羽球隊、太鼓社等。
4. 加強新興領域教育的辦理，並融入各科教學以收成效。

三、組織概況：

本校設置校長 1 人，綜理全校校務，下設教務處、學生事務處、總務處、輔導室、研究發展處、會計室及人事室等單位。

內部分層業務如下：

(一) 教務處：秉承校長之命，辦理全校教務事項。

1. 教學組：掌理課程編排、課業考查、學藝競賽、教學研究、教師進修、差假、教師調代課及缺補課之查核等事項。
2. 註冊組：掌理註冊、編班、轉學、學籍保管、各項獎助學金補助及成績考查等有關學籍事項。
3. 設備組：掌理教科書編選、教學用具之管理、保管及出版學校刊物等事項。
4. 資訊組：掌理電腦設備及區域網路之管理、保管等事項。

(二) 學生事務處：秉承校長之命，辦理全校學生事務事項。

1. 訓育組：掌理訓育計畫之擬定及辦理各類訓育等活動。
2. 體育組：掌理學生體育活動、體格鍛鍊等事項。
3. 生教組：掌理學生日常生活常規，辦理交通導護各項事項。
4. 衛生組：掌理健康檢查，個人及環境衛生檢查、保健等事項。

(三) 總務處：秉承校長之命，辦理全校總務事項。

1. 事務組：掌理校舍、校具、財產、物品採購保管、工程發包、監工及驗收。
2. 文書組：掌理文件收發登錄、撰擬繕校、典守學校印信、檔案保管、整理各項會議紀錄及校史等事項。
3. 出納組：掌理現金、零用金、票據、契約之保管等收支事項，辦理員工薪津發放及各項扣繳單據證明等。

(四) 輔導室：秉承校長之命，辦理全校學生學習輔導、生活輔導、生涯



## 業務計畫及預算概要

中華民國 113 年度

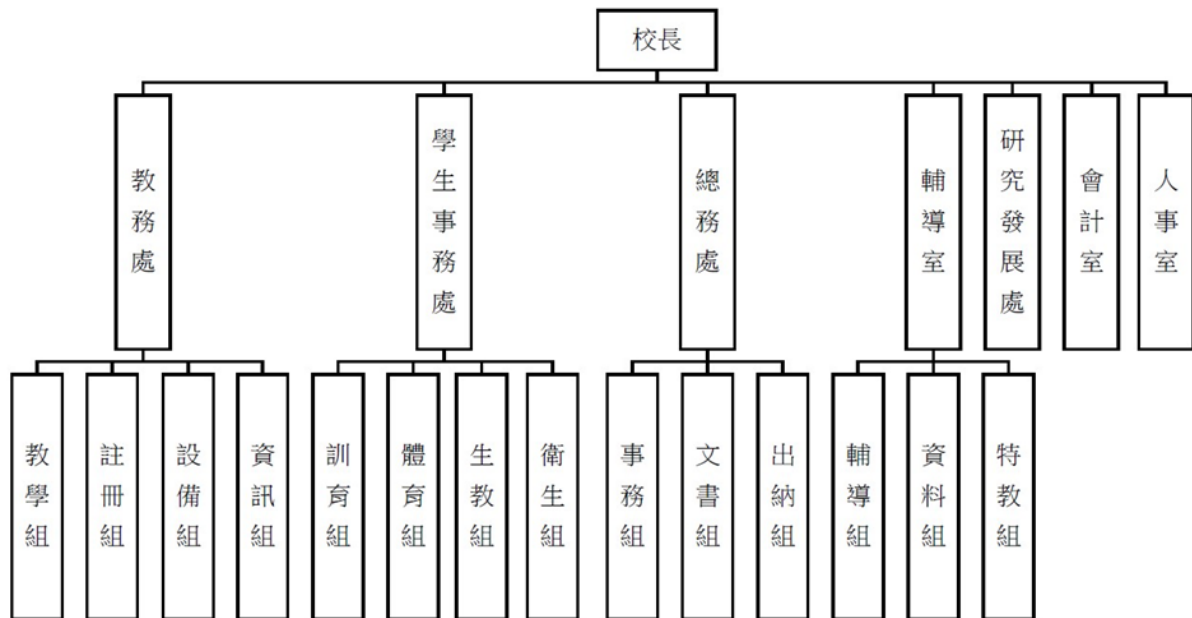
輔導等事項。

1. 輔導組：掌理學生個案建立、學習輔導、生活輔導、生涯輔導及兩性教育、親職教育等事項。
2. 資料組：辦理輔導資料搜集建檔、組訓愛心家長、實施測驗、社區人力整合、出版親職刊物等事項。
3. 特教組：擬訂特殊教育計畫章則、親師輔導諮詢、特教班甄選鑑別、實施各項診斷測驗、特教生追蹤輔導等事項。

(五) 研究發展處：秉承校長之命，辦理實驗教育與教學研發相關業務事項。如制定和修訂實驗教育計畫、指導與培訓新進教師，制定行動計畫、分配資源、安排會議等事項。

(六) 會計室：秉承上級主計機關之監督與指導，並受校長之指揮，依法辦理歲計、會計、統計等事項。

(七) 人事室：秉承上級人事機關之監督與指導，並受校長之指揮，依法辦理人事管理查核等事項。



#### 四、基金歸類及屬性：

本校地方教育發展基金依據教育經費編列與管理法第 13 條規定設置，本基金為預算法第 4 條第 1 項第 2 款第 5 目所定之特別收入基金，以本府教育局為管理機關。

# 臺北市地方教育發展基金 - 臺北市西湖實驗國民中學

## 業務計畫及預算概要

中華民國 113 年度

### 貳、業務計畫

#### 一、基金來源：

單位：新臺幣千元

業務計畫	本年度預算數	實施內容
勞務收入	66	本年度預計辦理教師甄選報名費收入及暑期游泳班報名費收入等。
財產收入	910	本年度預計辦理財產報廢變賣之殘值收入、設置智慧販賣機使用費收入、開放學校場地收入、學生宿舍費收入、教職員工停車收入等。
政府撥入收入	98,736	本年度預計由公庫撥入數。
其他收入	214	本年度預計收取數位學生證補卡費及簡訊費等收入。

#### 二、基金用途：

單位：新臺幣千元

業務計畫	本年度預算數	實施內容
國民教育計畫	93,499	本年度預計辦理教學事項為： 1. 各項教學、學生事務及輔導等業務。 2. 新購教具等各科教學設備，充實各科教材及用具。 3. 革新教學方法，提高教學效能。 4. 教師甄選業務、指定活動等項目。
一般行政管理計畫	3,176	本年度預計辦理事項為： 1. 綜理學校總務、人事、會計等業務。 2. 配合校務推動行政處室支援工作，進而增進校務運作。
建築及設備計畫	4,415	本年度預計辦理事項為： 1. 購置各學科教學課程所需教學設備、圖書館典藏之圖書。 2. 辦理科學樓屋頂防水整修工程。

# 臺北市地方教育發展基金 - 臺北市西湖實驗國民中學

## 業務計畫及預算概要

中華民國 113 年度

### 參、預算概要

#### 一、基金來源及用途之預計：

##### (一) 本年度基金來源：

服務收入 6 萬 6 千元、財產處分收入 4 萬 8 千元、租金收入 1 萬 2 千元、其他財產收入 85 萬元、公庫撥款收入 9,873 萬 6 千元、雜項收入 21 萬 4 千元，本年度基金來源 9,992 萬 6 千元，較上年度預算數 1 億 446 萬元，減少 453 萬 4 千元，約 4.34%，主要係公庫撥款收入減編所致。

##### (二) 本年度基金用途：

國民教育計畫 9,349 萬 9 千元，一般行政管理計畫 317 萬 6 千元，建築及設備計畫 441 萬 5 千元，本年度基金用途 1 億 109 萬元，較上年度預算數 1 億 490 萬 9 千元，減少 381 萬 9 千元，約 3.64%，主要係用人費用減編所致。

#### 二、基金餘絀之預計：

本年度基金來源及用途相抵後，差短 116 萬 4 千元，較上年度預算數差短 44 萬 9 千元，增加 71 萬 5 千元，將移用以前基金餘額支應。

#### 三、現金流量之預計：

本年度業務活動淨現金流出 116 萬 4 千元。

#### 四、補辦預算事項：詳補辦預算明細表

##### (一) 固定資產之建設改良擴充 103 萬 6 千元

1.111 年度為宣導本校實驗教育理念確實需要，且具急迫及必要性，由其他準備金項下支應 9 萬 8 千元。

2.111 年度教育部補助獎勵學校無償提供場地、設施及設備辦理非營利幼兒園經費 37 萬 8 千元。

3.112 年度教育部補助推動實驗教育計畫經費 12 萬元。

4.112 年度教育部補助獎勵無償提供場地、設施及設備辦理非營利幼兒園經費 44 萬元。

### 肆、以前年度計畫實施成果概述：

臺北市地方教育發展基金 - 臺北市西湖實驗國民中學

業務計畫及預算概要

中華民國 113 年度

一、前（111）年度計畫實施成果概述：

業務計畫	實施概況	實施成果
勞務收入	本年度預計收取教師甄選報名費及暑期游泳訓練班教學學生票報名費等收入。	本年度已收取教師甄選報名費計 4 千元及暑期游泳訓練班報名費收入 39 千元等。
財產收入	本年度預計辦理財產報廢變賣之殘值收入、設置智慧販賣機使用費收入、教職員工停車收入、校園場地開放收入、學生宿舍費收入等。	本年度已收取財產報廢變賣殘值收入 9 萬 6 千元、設置智慧販賣機使用費收入 3 千元、開放學校場地收入 114 萬 4 千元、學生宿舍費收入 9 萬 6 千元、教職員工停車收入 2 萬 4 千元、臺北市智慧垃圾回收整合服務站試辦案土地使用費收入 7 萬 3 千元等。
政府撥入收入	本年度預計由公庫撥入數。	本年度已收取公庫撥入數 9,654 萬 5 千元及教育部之補助計畫 197 萬 4 千元。
其他收入	本年度預計收取數位學生證補卡、簡訊費等收入	本年度已收取數位學生證補卡等收入 6 千元、110 年度應付代收水電費分攤子目餘額結繳公庫 38 萬 2 千元。
國民教育計畫	<p>本年度預計辦理教學事項為：</p> <ol style="list-style-type: none"> <li>1. 辦理各項教學、學生事務、圖書及輔導等業務。</li> <li>2. 新購教具、圖書等各科教學設備，充實各科教材及用具。</li> <li>3. 革新教學方法，提高教學效能。</li> <li>4. 辦理教師甄選、指定活動等項目。</li> </ol>	<p>本年度已辦理美感與設計創新、預防中輟實施彈性適性化教育、學生學習扶助、推動實驗教育、本土語教學、設置樹木解說牌製作、使用有機食材、活化教學、性別平等教育宣導活動、小田園教育體驗學習、適性入學宣導、生涯發展教育、教師甄選、綠屋頂計畫等業務，並積極推動雙語實驗課程學校計畫，以達成預期目標。</p>

臺北市地方教育發展基金 - 臺北市西湖實驗國民中學

業務計畫及預算概要

中華民國 113 年度

一般行政管理計畫	本年度預計辦理事項為： 1. 綜理學校總務、人事、會計等業務。 2. 配合校務推動行政處室支援工作，進而增進校務運作。	綜理學校總務、人事、會計等業務，並配合校務推動行政處室支援工作，進而增進校務運作，達成預期目標。
建築及設備計畫	本年度預計辦理事項為： 1. 購置各學科教學課程所需教學設備。 2. 辦理科學樓、倫理樓廊道整修工程第 2 期。 3. 辦理活動中心 4 樓男女廁所整修工程。	1. 購置各學科教學課程所需教學設備。 2. 辦理科學樓、倫理樓廊道整修工程第 2 期。 3. 辦理活動中心 4 樓男女廁所整修工程。 4. 教育局補助辦理校園防墜改善工程。 5. 教育部補助無償提供場地、設施及設備辦理非營利幼兒園之經費購置教學及辦公設備。

二、上年度已過期間（112 年 1 月 1 日至 6 月 30 日止）計畫實施成果概述：

業務計畫	實施概況	實施成果
徵收及依法分配收入	本年度截至 6 月 30 日止預計收取廠商履約逾期罰款收入。	本年度截至 6 月 30 日止已接受廠商履約逾期罰款收入 2 千元。
勞務收入	本年度截至 6 月 30 日止預計收取教師甄選報名費收入。	本年度截至 6 月 30 日止已收取教師甄選報名費收入 1 千元。
財產收入	本年度截至 6 月 30 日止預計辦理財產報廢變賣之殘值收入、設置智慧販賣機使用費收入、校園場地開放收入、學生宿舍費收入、教職員工停車收入等。	本年度截至 6 月 30 日止已收取財產報廢變賣殘值收入 2 千元、設置智慧販賣機使用費收入 7 千元、開放學校場地收入 74 萬 5 千元、學生宿舍費收入 3 萬 5 千元、教職員工停車收入 1 萬 2 千元、臺北市智慧垃圾回收整合服務站試辦案土地使用費收入 4 萬 2 千

臺北市地方教育發展基金 - 臺北市西湖實驗國民中學

業務計畫及預算概要

中華民國 113 年度

		元等。
政府撥入收入	本年度截至 6 月 30 日止預計公庫撥入數。	本年度截至 6 月 30 日止已收取公庫撥入數 5,596 萬 3 千元及教育部之補助計畫 91 萬 5 千元。
其他收入	本年度截至 6 月 30 日止預計收取數位學生證補卡、簡訊費等收入。	本年度截至 6 月 30 日止已收取數位學生證補卡費及到離校簡訊費等收入 2 千元。
國民教育計畫	本年度截至 6 月 30 日止預計辦理教學事項為： 1. 辦理各項教學、學生事務、圖書及輔導等業務。 2. 新購教具、圖書等各科教學設備，充實各科教材及用具。 3. 革新教學方法，提高教學效能。 4. 辦理教師甄選、指定活動等項目。	本年度持續辦理使用有機食材、活化教學及新文化新精神、課後社團活動、性別平等教育宣導活動、小田園教育體驗學習、專業成長、適性入學宣導、生涯發展教育、教師甄選、綠屋頂計畫、高級中等以下優秀學生獎學金、技職教育、免試及十二年國教校園宣導等業務，並積極推動雙語實驗課程學校計畫，以達成預期目標。
一般行政管理計畫	本年度截至 6 月 30 日止預計辦理事項為： 1. 綜理學校總務、人事、會計等業務。 2. 配合校務推動行政處室支援工作，進而增進校務運作。	持續辦理學校總務、人事、會計等業務，並配合校務推動行政處室支援工作，進而增進校務運作，以達成預期目標。
建築及設備計畫	本年度截至 6 月 30 日止預計辦理事項為： 1. 購置各學科教學課程所需教學設備招標作業。 2. 辦理中正樓廊道整修工程第 1 期之建築師及工程招標作業。	1. 購置各學科教學課程需教學設備招標作業。 2. 辦理中正樓廊道整修工程第 1 期之建築師及工程招標作業。 3. 辦理專科教室整修工程之建築師及工程招標作業。

# 臺北市地方教育發展基金－臺北市西湖實驗國民中學

## 補辦預算明細表

中華民國113年度

單位：新臺幣元

項 目	金額	辦理年度	說 明
合計	1,036,000		
固定資產之建設改良擴充	1,036,000		
購置機械及設備	311,000	111	
AO繪圖機	80,000		教育部補助獎勵學校無償提供場地、設施及設備辦理非營利幼兒園經費。
汗水馬達	41,000		教育部補助獎勵學校無償提供場地、設施及設備辦理非營利幼兒園經費購置汗水馬達3組，中央補助41,000元，學校自籌8,000元，所需經費擬由教育局代收代付支應。
雷雕機	81,000		教育部補助獎勵學校無償提供場地、設施及設備辦理非營利幼兒園經費。
3D列印機	26,000		教育部補助獎勵學校無償提供場地、設施及設備辦理非營利幼兒園經費購置3D列印機2臺，中央補助26,000元，學校自籌5,000元，所需經費擬由教育局代收代付支應。
數位攝影機	26,000		教育部補助獎勵學校無償提供場地、設施及設備辦理非營利幼兒園經費購置數位攝影機2臺，中央補助26,000元，學校自籌5,000元，所需經費擬由教育局代收代付支應。
65吋觸控大螢幕(含支架)	57,000		教育部補助獎勵學校無償提供場地、設施及設備辦理非營利幼兒園經費。
購置交通及運輸設備	98,000	111	
LED電子公佈欄	98,000		為宣導本校實驗教育理念，確實需要辦理新購，且具急迫及必要性，所需經費擬由本校其他準備金支應。
購置雜項設備	67,000	111	
桌球發球機	27,000		教育部補助獎勵學校無償提供場地、設施及設備辦理非營利幼兒園經費購置桌球發球機1臺，中央補助27,000元，學校自籌5,000元，所需經費擬由教育局代收代付支應。
割草機	30,000		教育部補助獎勵學校無償提供場地、設施及設備辦理非營利幼兒園經費購置割草機1臺，中央補助30,000元，學校自籌6,000元，所需經費擬由教育局代收代付支應。
聖誕樹	10,000		教育部補助獎勵學校無償提供場地、設施及設備辦理非營利幼兒園經費購置聖誕樹1顆，中央補助10,000元，學校自籌2,000元，所需經費擬由教育局代收代付支應。
購置機械及設備	387,000	112	
86吋移動式觸控螢幕	72,000		教育部補助推動實驗教育計畫經費。
無線基地臺	111,000		教育部補助獎勵無償提供場地、設施及設備辦理非營利幼兒園經費。
一對二無線麥克風	39,000		教育部補助獎勵無償提供場地、設施及設備辦理非營利幼兒園經費。
65吋大屏顯示器	120,000		教育部補助獎勵無償提供場地、設施及設備辦理非營利幼兒園經費。
網路交換器	45,000		教育部補助獎勵無償提供場地、設施及設備辦理非營利幼兒園經費。
購置雜項設備	173,000	112	
分組討論桌	48,000		教育部補助推動實驗教育計畫經費購置分組討論桌6

# 臺北市地方教育發展基金－臺北市西湖實驗國民中學

## 補辦預算明細表

中華民國113年度

單位：新臺幣元

項 目	金額	辦理年度	說 明
特製羽球柱	53,000		張，中央補助48,000元，學校自籌19,000元，所需經費擬由教育局代收代付支應。 教育部補助獎勵無償提供場地、設施及設備辦理非營利幼兒園經費。 教育部補助獎勵無償提供場地、設施及設備辦理非營利幼兒園經費。 教育部補助獎勵無償提供場地、設施及設備辦理非營利幼兒園經費。 教育部補助獎勵無償提供場地、設施及設備辦理非營利幼兒園經費。
運動攝影機	21,000		
空氣清淨機	16,000		
割草機	35,000		

備註：各基金依預算法第88條規定補辦預算，應確係不及編入年度預算，且因經營環境發生重大變遷或正常業務(含執行中央補助款項目)之確實需要，並經主管機關核轉本府核准先行辦理者；不具急迫性之事項，仍應儘可能納入預算辦理。



# 預算主要表

# 臺北市地方教育發展基金－臺北市西湖實驗國民中學

## 基金來源、用途及餘絀預計表

中華民國113年度

單位：新臺幣千元

前年度決算數	項 目	本年度預算數	上年度預算數	比較增減（－）
100,386	基金來源	99,926	104,460	-4,534
43	勞務收入	66	66	
43	服務收入	66	66	
1,436	財產收入	910	898	12
96	財產處分收入	48	48	
3	租金收入	12		12
1,337	其他財產收入	850	850	
98,519	政府撥入收入	98,736	103,404	-4,668
96,545	公庫撥款收入	98,736	103,404	-4,668
1,974	政府其他撥入收入			
388	其他收入	214	92	122
388	雜項收入	214	92	122
101,563	基金用途	101,090	104,909	-3,819
93,394	國民教育計畫	93,499	97,166	-3,667
2,722	一般行政管理計畫	3,176	3,119	57
5,447	建築及設備計畫	4,415	4,624	-209
-1,177	本期賸餘(短絀)	-1,164	-449	-715
4,319	期初基金餘額	2,693	2,334	359
3,142	期末基金餘額	1,529	1,885	-356

註：前年度決算數細數之和與總數或略有出入，係四捨五入關係，以下各表同。

# 臺北市地方教育發展基金－臺北市西湖實驗國民中學

## 現金流量預計表

中華民國113年度

單位：新臺幣千元

項 目	本 預	年 算	度 數	說 明
業務活動之現金流量				
本期賸餘(短絀)			-1,164	
業務活動之淨現金流入(流出)			-1,164	
其他活動之現金流量				
其他活動之淨現金流入(流出)				
現金及約當現金之淨增(淨減)			-1,164	
期初現金及約當現金			19,549	
期末現金及約當現金			18,385	

註：本表係採現金及約當現金基礎，包括現金及自投資日起3個月內到期或清償之債權證券。

# 預算明細表

# 臺北市地方教育發展基金－臺北市西湖實驗國民中學

## 基金來源－服務收入明細表

中華民國113年度

單位：新臺幣元

科 目	單位	本 年 度 預 算 數			說 明
		數量 業務量	利(費)率	金 額	
合計				66,000	
服務收入				66,000	較上年度預算數66,000元，無增減。 教師甄選報名費收入。 暑期游泳訓練班報名費收入(收支對列)。
	人	10	300	3,000	
	人	90	700	63,000	

# 臺北市地方教育發展基金－臺北市西湖實驗國民中學

## 基金來源－財產處分收入明細表

中華民國113年度

單位：新臺幣元

科 目	單位	本 年 度 預 算 數			說 明
		數量 業務量	利(費)率	金 額	
合計				48,000	
財產處分收入	年	1	48,000	48,000	較上年度預算數48,000元，無增減。 財產報廢變賣收入。

臺北市地方教育發展基金－臺北市西湖實驗國民中學

基金來源－租金收入明細表

中華民國113年度

單位：新臺幣元

科 目	單位	本 年 度 預 算 數			說 明
		數量 業務量	利(費)率	金 額	
合計				12,000	
租金收入	年	1	12,000	12,000	較上年度預算數0元，增加12,000元。 設置智慧販賣機使用費收入。

# 臺北市地方教育發展基金－臺北市西湖實驗國民中學

## 基金來源－其他財產收入明細表

中華民國113年度

單位：新臺幣元

科 目	單 位	本 年 度 預 算 數			說 明
		數 量 業 務 量	利(費)率	金 額	
合計				850,000	
其他財產收入				850,000	較上年度預算數850,000元，無增減。
	年	1	750,000	750,000	開放學校場地收入(收支對列)。
	人、學期	25x2	1,520	76,000	學生宿舍費收入(收支對列)。
	年	1	24,000	24,000	教職員工停車收入(收支對列)。



臺北市地方教育發展基金－臺北市西湖實驗國民中學

基金來源－公庫撥款收入明細表

中華民國113年度

單位：新臺幣元

科 目	單位	本 年 度 預 算 數			說 明
		數量 業務量	利(費)率	金 額	
合計				98,736,000	
公庫撥款收入	年	1	98,736,000	98,736,000	較上年度預算數103,404,000元， 減少4,668,000元。 市府補助款。

臺北市地方教育發展基金－臺北市西湖實驗國民中學

基金來源－雜項收入明細表

中華民國113年度

單位：新臺幣元

科 目	單位	本 年 度 預 算 數			說 明
		數量 業務量	利(費)率	金 額	
合計				214,000	
雜項收入	年	1	214,000	214,000	較上年度預算數92,000元，增加122,000元。 數位學生證補卡費及簡訊費等收入。

# 臺北市地方教育發展基金－臺北市西湖實驗國民中學

## 基金用途－國民教育計畫明細表

中華民國113年度

單位：新臺幣元

前年度 決算數	上年度 預算數	科 目	本 年 度 預 算 數	說 明
93,394,253	97,166,000	合 計	93,499,000	
85,958,281	90,387,000	用人費用	86,986,000	
41,949,977	46,383,000	正式員額薪資	44,247,000	較上年度預算數46,383,000元，減少2,136,000元。
41,949,977	46,383,000	職員薪金	44,247,000	
			41,864,760	教職員47人薪金(詳用人費用彙計表)(含教育部補助導師費132,000元及專任輔導教師640,000元)。
			2,382,240	教師3人薪金(詳用人費用彙計表)。
2,201,310	1,362,240	聘僱及兼職人員薪資	1,463,616	較上年度預算數1,362,240元，增加101,376元。
2,201,310	1,362,240	兼職人員酬金	1,463,616	
			332,640	教師代課鐘點費，本校編制教師總人數36人，按9分之1計，編列4人，每人220節，總節數4人*220節=880節，每節378元。
			93,744	補助調整授課鐘點費之外聘教師勞、健保及勞退費用(教育部補助款)。
			937,440	補助調整教師授課鐘點費，31人*2節*40週*378元(教育部補助款)。
			9,072	補助調整授課鐘點費之外聘教師勞、健保及勞退費用(教育部補助款)。
			90,720	補助調整授課特教教師鐘點費，3人*2節*40週*378元(教育部補助款)。
1,188,733	1,367,928	加(夜)班費	1,308,723	較上年度預算數1,367,928元，減少59,205元。
1,188,733	1,367,928	未休假加班費	1,308,723	
			41,877	未休假加班費。
			1,266,846	未休假加班費。
9,193,158	10,640,961	獎金	10,160,166	較上年度預算數10,640,961元，減少480,795元。
4,203,926	4,703,260	考績獎金	4,490,260	
			4,291,740	依考績法規定核發之獎金。
			198,520	依考績法規定核發之獎金。
4,989,232	5,937,701	年終獎金	5,669,906	
			296,985	依規定於年節加發之獎金。

# 臺北市地方教育發展基金－臺北市西湖實驗國民中學

## 基金用途－國民教育計畫明細表

中華民國113年度

單位：新臺幣元

前年度決算數	上年度預算數	科 目	本年度預算數	說 明
			5,372,921	依規定於年節加發之獎金。
25,623,887	25,161,072	退休及卹償金	24,361,488	較上年度預算數25,161,072元，減少799,584元。
25,623,887	25,161,072	職員退休及離職金	24,361,488	
			210,600	提撥退撫基金。
			20,121,408	退休人員月退休金，61人*26,841元*12月=19,647,612元；退休遺族遺屬年金(月撫慰金)，3人*13,161元*12月=473,796元；合計20,121,408元。
			4,029,480	提撥退撫基金。
5,801,216	5,471,799	福利費	5,445,007	較上年度預算數5,471,799元，減少26,792元。
4,166,171	3,452,988	分擔員工保險費	3,452,988	
			3,200,160	分擔公保、勞保、健保費。
			252,828	分擔公保、勞保、健保費。
89,200	204,100	傷病醫藥費	204,100	
			160,000	教職員健康檢查費，10人*16,000元。
			40,500	教職員健康檢查費，9人*4,500元。
			3,600	職業安全衛生健康檢查經費，3人*1,200元。
451,546	524,664	員工通勤交通費	517,464	
			60,480	教師上下班交通費，8人*12月*630元。
			63,000	教師上下班交通費，10人*10月*630元。
			50,400	教師上下班交通費，5人*10月*1,008元。
			169,344	職員上下班交通費，14人*12月*1,008元。
			144,000	教師上下班交通費，10人*12月*1,200元。
			30,240	教師上下班交通費，3人*10月*1,008元。
1,094,299	1,290,047	其他福利費	1,270,455	
			16,000	休假旅遊補助費。
			379,800	喪葬補助費，2人*5月*37,980元。
			130,520	結婚補助費，2人*2月*32,630元。
			234,135	子女教育補助費。
			30,000	退休人員三節慰問金，5人*6,000元。
			480,000	休假旅遊補助費。
4,593,710	4,472,000	服務費用	4,555,000	

# 臺北市地方教育發展基金－臺北市西湖實驗國民中學

## 基金用途－國民教育計畫明細表

中華民國113年度

單位：新臺幣元

前年度 決算數	上年度 預算數	科 目	本 年 度 預 算 數	說 明
1,138,015	1,479,226	水電費	1,421,377	較上年度預算數1,479,226元，減少57,849元。
868,558	1,024,000	工作場所電費	1,028,734	
			160,176	學生在校作息時間內使用冷氣設備電費，12班*13,348元。
			868,558	電費基本費。
207,347	212,226	工作場所水費	206,643	水費基本費。
62,110	243,000	氣體費	186,000	溫水游泳池瓦斯燃料費。
3,828		郵電費		
3,828		郵費		
37,034	41,950	旅運費	37,300	較上年度預算數41,950元，減少4,650元。
37,034	41,950	國內旅費	37,300	
			3,200	教職員工因公外出洽辦公務或辦理活動等短程車資(普通班級業務費)。
			6,200	教職員工因公出差旅費。
			27,900	校外教學隨隊人員出差旅費，6人*3天*1,550元。
133,212	80,000	印刷裝訂與廣告費	48,000	較上年度預算數80,000元，減少32,000元。
133,212	80,000	印刷及裝訂費	48,000	
			48,000	雙語實驗課程學校印製雙語課程相關資料、校園雙語標示、大圖輸出等。
1,572,275	1,111,800	修理保養及保固費	1,194,555	較上年度預算數1,111,800元，增加82,755元。
1,335,785	713,000	一般房屋修護費	793,705	
			69,155	太陽光電發電設備售電回饋校舍修繕費。
			460,000	開放學校場地校舍修繕費(收支對列)。
			22,000	停車場設施設備等修繕(收支對列)。
			242,550	校舍、教室、辦公室及房屋建築等維護費，11班*29,400元*75%(31年以上)。
27,195	15,800	機械及設備修護費	16,000	
			16,000	電腦設備維護費(電腦專案計畫)。
209,295	383,000	雜項設備修護費	384,850	
			30,000	學生宿舍設備修護費等(收支對列)。
			200,000	開放學校場地設施設備維護費(收支對列)。
			50,000	游泳池設施設備維護費(游泳池水電清潔維

# 臺北市地方教育發展基金－臺北市西湖實驗國民中學

## 基金用途－國民教育計畫明細表

中華民國113年度

單位：新臺幣元

前年度 決算數	上年度 預算數	科 目	本 年 度 預 算 數	說 明
				護費)。
			24,000	冷氣設備維護費，12班*2,000元。
			80,850	黑板、課桌椅、各項辦公及教學器材等維護費，11班*29,400元*25%(31年以上)。
	2,520	保險費	2,520	較上年度預算數2,520元，無增減。
	2,520	其他保險費	2,520	暑期泳訓班保險費，90人*28元(收支對列)。
1,012,418	1,139,904	一般服務費	1,322,648	較上年度預算數1,139,904元，增加182,744元。
13,251	2,112	佣金、匯費、經理費及手續費	1,800	委託超商代收學雜費手續費，150人*2學期*6元。
905,167	1,017,312	外包費	1,017,312	
			847,760	游泳池救生員外包費，2人*10月*42,388元。
			169,552	暑期泳訓班救生員外包費，2人*2月*42,388元。
	20,480	計時與計件人員酬金	153,536	
			15,840	暑期泳訓班工讀生薪津，90小時*176元(收支對列)。
			2,780	分擔暑期泳訓班工讀生勞保及健保費，1人*1月*2,780元(收支對列)。
			1,860	提撥暑期泳訓班工讀生勞退準備金，1人*1月*1,860元(收支對列)。
			120,960	閩客語教學支援人員鐘點費，8節*40週*378元(新增)。
			12,096	閩客語教學支援人員鐘點費之外聘人員勞、健保及勞退費用(新增)。
94,000	100,000	體育活動費	150,000	
			141,000	文康活動費，本校編列教職員47人，每人編列3,000元。
			9,000	文康活動費，本校編列教師3人，每人編列3,000元。
696,928	616,600	專業服務費	528,600	較上年度預算數616,600元，減少88,000元。
519,184	534,200	講課鐘點、稿費、出席審查及查詢費	446,200	
			56,000	分組活動外聘鐘點費，28節*2,000元。

# 臺北市地方教育發展基金－臺北市西湖實驗國民中學

## 基金用途－國民教育計畫明細表

中華民國113年度

單位：新臺幣元

前年度 決算數	上年度 預算數	科 目	本 年 度 預 算 數	說 明
			40,000	暑期泳訓班教練指導鐘點費，80節*500元(收支對列)。
			12,000	性別平等重點學校外聘講座鐘點費，6節*2,000元。
			2,000	技職教育、免試及十二年國教校園宣導外聘講座鐘點費，1節*2,000元。
			15,000	雙語實驗課程學校雙語工作坊、雙語教育群組學校課程諮詢專家學者出席費，6人次*2,500元。
			160,000	雙語實驗課程學校雙語教師專業社群講座鐘點費，80節*2,000元。
			4,000	小田園教育體驗實習外聘教師鐘點費，2節*2,000元。
			29,000	課後社團活動內聘講座鐘點費，29節*1,000元。
			18,000	性別平等教育宣導活動講座鐘點費，9節*2,000元。
			5,000	性別平等事件諮詢會議專家學者出席費，2人次*2,500元。
			30,000	教師專業成長講座鐘點費，15節*2,000元。
			4,000	國中適性入學宣導講師鐘點費，2節*2,000元(含教育部補助2,000元)。
			26,000	輔導活動相關講座、教師輔導知能研習、個案會議及個案輔導諮商費，13節*2,000元。
			32,000	國中冬夏令營活動講師鐘點費，16節*2,000元。
			7,200	特教班教材編輯費，1班*12月*600元。
			6,000	特教班外聘講座鐘點費，3節*2,000元(特教班業務費)。
64,044	31,200	委託檢驗(定)試驗認證費	31,200	
			27,600	申報消防安全檢測費及建築物公共安全檢查費等(普通班級業務費)。
			3,600	飲水機水質檢驗費，3臺*1,200元。
3,500	1,200	試務甄選費	1,200	教師甄選試務費用。
90,200		電腦軟體服務費		

# 臺北市地方教育發展基金－臺北市西湖實驗國民中學

## 基金用途－國民教育計畫明細表

中華民國113年度

單位：新臺幣元

前年度 決算數	上年度 預算數	科 目	本 年 度 預 算 數	說 明
20,000	50,000	其他專業服務費	50,000	50,000 開放學校場地校園安全機動巡邏、區域聯防等保全費用(收支對列)。
1,694,859	1,300,000	材料及用品費	1,008,000	
680,098	472,320	使用材料費	159,920	較上年度預算數472,320元，減少312,400元。
680,098	472,320	設備零件	159,920	30,000 學生宿舍用具等(收支對列)。 9,000 辦理綠屋頂計畫灑水系統設備材料(含佈線)等。 69,300 電腦設備維護及管理費，11班*6,300元。 6,000 電冰箱1臺(人事室)(由班級設備費移列)(新增)。 6,000 數位無線子母電話機1臺(由特殊班設備費移列)(新增)。 19,620 各領域教學用教具器材等(由班級設備費移列)。 20,000 雙語實驗課程學校雙語教學及其他授課所需教材、教具等。
1,014,761	827,680	用品消耗	848,080	較上年度預算數827,680元，增加20,400元。
1,200	1,200	辦公(事務)用品	1,200	特教班教學文具用品等(特教班業務費)。
42,000	42,000	報章雜誌		圖書、視聽、期刊及報紙等(由班級設備費移列)。
10,797	15,000	醫療用品(非醫療院所使用)	15,000	健康中心藥品。
960,764	769,480	其他用品消耗	831,880	8,000 專用垃圾袋費用(普通班級業務費)。 110,560 普通班教學文具用品等，8班*13,820元(普通班級教學材料費)。 16,400 校園環境清潔及衛生紙等用品(普通班級業務費)。 13,820 特教班教學材料費，1班*13,820元。 29,200 游泳池消毒劑等(游泳池水電清潔維護費)。 380,000 體育班訓練用品及教材(體育班業務費)。 8,000 國中冬夏令營活動材料、文具用品等。



# 臺北市地方教育發展基金－臺北市西湖實驗國民中學

## 基金用途－國民教育計畫明細表

中華民國113年度

單位：新臺幣元

前年度 決算數	上年度 預算數	科 目	本 年 度 預 算 數	說 明
			24,000	輔導活動文具用品等。
			49,500	辦理綠屋頂計畫植栽、有機肥料、培養土、植物種苗等。
			45,500	小田園教育體驗實習活動材料及器具等。
			22,000	國中生涯發展教育活動材料費、文具用品等。
			1,000	教師甄選業務用品。
			900	辦理教師甄選工作人員會議逾時誤餐費用，9人次*100元。
			2,000	性別平等教育宣導活動材料用品等。
			1,000	課後社團活動材料及文具用品等。
			16,000	學生宿舍清潔用具及雜支等(收支對列)。
			25,000	開放學校場地文具、場地布置費用等(收支對列)。
			16,000	性別平等重點學校辦理研習逾時誤餐餐盒費用，160人次*100元。
			4,000	性別平等重點學校研習用文具用品、講義、場地佈置、茶包及清潔等雜支。
			2,000	停車場遙控器、清潔用品等(收支對列)。
			52,000	雙語實驗課程學校雙語課程及其他相關授課教學耗材等。
			5,000	雙語實驗課程學校辦理專題講座、發表會或教學觀摩等活動逾時誤餐費用，50人次*100元。
4,800	5,000	租金、償債、利息及相關手續費	5,000	
4,800	5,000	雜項設備租金	5,000	較上年度預算數5,000元，無增減。
4,800	5,000	雜項設備租金	5,000	
			4,800	電錶月租費，12月*400元(普通班級業務費)。
			200	配合預算編列至千元，增列進位數200元。
13,185	15,000	稅捐及規費(強制費)	15,000	
12,885	15,000	房屋稅	15,000	較上年度預算數15,000元，無增減。
12,885	15,000	一般房屋稅	15,000	開放學校場地房屋稅(收支對列)。
300		規費		

# 臺北市地方教育發展基金－臺北市西湖實驗國民中學

## 基金用途－國民教育計畫明細表

中華民國113年度

單位：新臺幣元

前年度 決算數	上年度 預算數	科 目	本 年 度 預 算 數	說 明
300		行政規費與強制費		
921,922	724,000	會費、捐助、補助、分攤、照 護、救濟與交流活動費	668,000	
31,000	32,000	捐助、補助與獎助	32,000	較上年度預算數32,000元，無增減。
31,000	32,000	獎助學員生活與	32,000	
			22,000	優秀學生獎學金，11班*2學期*1,000元。
			10,000	教育關懷獎每校推薦1名學生獎助金。
890,922	692,000	補貼、獎勵、慰問、照護與 救濟	636,000	較上年度預算數692,000元，減少56,000元。
27,960	30,000	獎勵費用	100,000	敬師獎勵活動費，50人*2,000元。
862,962	662,000	其他補貼、獎勵、慰問、 照護與救濟	536,000	
			49,400	弱勢學生教科書補助費用，38人*1,300元。
			338,100	清寒學生餐費補助，28人*125日*55元+28人*80日*65元。
			820	配合預算編列至千元，增列進位數820元。
			147,680	補助學校午餐使用有機蔬菜或有機米計畫，142人*40週*26元。
207,496	263,000	其他	262,000	
207,496	263,000	其他支出	262,000	較上年度預算數263,000元，減少1,000元。
207,496	263,000	其他	262,000	
			47,100	運動會辦理各項競賽用錦旗及獎牌等。
			5,000	退休人員紀念品，1人*5,000元。
			15,000	班級自治費，150人*2學期*50元。
			4,000	國中生涯發展教育活動場地佈置及交通費等。
			134,000	體育班參加各項比賽費用等(體育班業務費)。
			6,500	童軍教育登記費等。
			50,400	執行學生路隊安全導護費，2人*40週*10次*63元。

# 臺北市地方教育發展基金－臺北市西湖實驗國民中學

## 基金用途－一般行政管理計畫明細表

中華民國113年度

單位：新臺幣元

前年度 決算數	上年度 預算數	科 目	本 年 度 預 算 數	說 明
2,721,847	3,119,000	合 計	3,176,000	
	4,000	用人費用	4,000	
	4,000	加(夜)班費	4,000	較上年度預算數4,000元，無增減。
	4,000	延長工時加班費	4,000	校內同仁例假日人力支援(統籌業務費)。
2,554,812	3,030,000	服務費用	3,117,000	
	73,000	郵電費	73,000	較上年度預算數73,000元，無增減。
	8,000	郵費	8,000	寄發通知單郵資(統籌業務費)。
	65,000	電話費	65,000	電話費(統籌業務費)。
5,000	70,560	印刷裝訂與廣告費	100,800	較上年度預算數70,560元，增加30,240元。
5,000	70,560	印刷及裝訂費	100,800	影印機使用費，2臺*12月*6,000張*0.7元(統籌業務費)。
2,119,552	2,285,392	一般服務費	2,341,864	較上年度預算數2,285,392元，增加56,472元。
2,119,552	2,285,392	外包費	2,341,864	
			160,000	消化超額職工(技工、工友)業務外包費，4人*40,000元。
			912,000	工友勞務外包費，2人*12月*38,000元。
			1,269,864	校警勞務外包費，2人*12月*52,911元。
358,260	529,048	專業服務費	529,336	較上年度預算數529,048元，增加288元。
358,260	529,048	其他專業服務費	529,336	
			96,000	校園安全機械定點保全費用。
			433,336	校園安全機動巡邏、區域聯防等保全費用。
72,000	72,000	公共關係費	72,000	較上年度預算數72,000元，無增減。
72,000	72,000	公共關係費	72,000	校長特別費，12月*6,000元。
166,035	84,000	材料及用品費	54,000	
166,035	84,000	用品消耗	54,000	較上年度預算數84,000元，減少30,000元。
166,035	84,000	辦公(事務)用品	54,000	
			600	配合預算編列至千元，增列進位數600元。
			53,400	統籌業務費計算如下：普通班8班、體育班3班，未達15班以15班編列，1,290元*15班*12月=232,200元，除依實際需求移列影印機使用費100,800元、電話費65,000元、郵費8,000元、加班費4,000元、會費1,000元外，其餘如列數。

# 臺北市地方教育發展基金－臺北市西湖實驗國民中學

## 基金用途－一般行政管理計畫明細表

中華民國113年度

單位：新臺幣元

前年度 決算數	上年度 預算數	科 目	本 年 度 預 算 數	說 明
1,000	1,000	會費、捐助、補助、分攤、照 護、救濟與交流活動費	1,000	
1,000	1,000	會費	1,000	較上年度預算數1,000元，無增減。
1,000	1,000	職業團體會費	1,000	護理師1人公會會費(統籌業務費)。

# 臺北市地方教育發展基金－臺北市西湖實驗國民中學

## 基金用途－建築及設備計畫明細表

中華民國113年度

單位：新臺幣元

前年度 決算數	上年度 預算數	科 目	本 年 度 預 算 數	說 明
5,447,109	4,624,000	合計	4,415,000	
5,447,109	4,624,000	購建固定資產、無形資產、非理財 目的之長期投資及營舍與設施工程 支出	4,415,000	
998,101	601,000	購建固定資產	753,000	
998,101	601,000	一般建築及設備計畫	753,000	
		班級設備	414,800	
		購置機械及設備	187,800	
			60,000	新購LED不對稱天幕燈，2盞 *30,000元(教務處設備組)。
			60,000	新購LED變焦聚光燈，2盞 *30,000元(教務處設備組)。
			30,000	新購4公尺固定式燈光桿1支(教 務處設備組)。
			37,800	新購污水馬達，2臺*18,900元( 總務處)。
		購置交通及運輸設備	16,000	
			16,000	新購DMX信號分配器1臺(教務 處設備組)。
		購置雜項設備	211,000	
			48,000	新購電腦燈光控制器1臺(教務 處設備組)。
			71,000	新購5公尺電動布幕1組(教務處 設備組)。
			39,000	新購682公升微電腦專業防潮 箱1臺(教務處註冊組)。
			11,000	新購雙門電冰箱1臺(總務處)。
			42,000	新購圖書館典藏圖書。
		特殊班設備	10,000	
		購置機械及設備	10,000	
			10,000	汰換碎紙機1臺(特教班)。
		資訊設備	328,200	
		購置機械及設備	328,200	
			105,200	汰換桌上型電腦(含顯示器)，4 部*26,300元(電腦專案計畫)。
			153,000	汰換筆記型電腦，6部*25,500 元(電腦專案計畫)。

# 臺北市地方教育發展基金－臺北市西湖實驗國民中學

## 基金用途－建築及設備計畫明細表

中華民國113年度

單位：新臺幣元

前年度 決算數	上年度 預算數	科 目	本 年 度 預 算 數	說 明
			70,000	汰換網路及資訊周邊設備(電腦專案計畫)。
998,101	601,000	校園設備		
781,701	428,000	購置機械及設備		
98,000		購置交通及運輸設備		
118,400	173,000	購置雜項設備		
33,600	36,000	購置無形資產	25,000	
33,600	36,000	一般建築及設備計畫	25,000	
33,600	36,000	資訊設備	25,000	
33,600	36,000	購置電腦軟體	25,000	
			25,000	電腦教學軟體費(電腦專案計畫)。
4,415,408	3,987,000	遞延支出	3,637,000	
4,415,408	3,987,000	一般建築及設備計畫	3,637,000	
		科學樓屋頂防水整修工程	3,637,000	
		遞延修繕房屋建築支出	3,637,000	
			3,358,881	一、施工費。
			211,610	二、委託技術服務費(總包價法)。
			66,509	三、工程管理費(依施工費約2%提列)。
4,415,408	3,987,000	校園整修工程		
4,415,408	3,987,000	遞延修繕房屋建築支出		

# 預算參考表

# 臺北市地方教育發展基金－臺北市西湖實驗國民中學

## 預計平衡表

中華民國113年12月31日

單位：新臺幣千元

111年(前年) 12月31日 決算數	科 目	113年12月31日 預計數	112年12月31日 預計數	比較增減(-)
21,196	資產合計	19,583	20,747	-1,164
21,196	資產	19,583	20,747	-1,164
20,107	流動資產	18,494	19,658	-1,164
19,998	現金	18,385	19,549	-1,164
19,998	銀行存款	18,385	19,549	-1,164
108	應收款項	108	108	
108	其他應收款	108	108	
1,029	投資、長期應收款項、貸墊款及準備金	1,029	1,029	
1,029	準備金	1,029	1,029	
1,029	其他準備金	1,029	1,029	
60	其他資產	60	60	
60	什項資產	60	60	
60	暫付及待結轉帳項	60	60	
5,596,293	代管資產	5,596,293	5,596,293	
5,596,293	應付代管資產	5,596,293	5,596,293	
21,196	負債及基金餘額合計	19,583	20,747	-1,164
18,054	負債	18,054	18,054	
16,553	流動負債	16,553	16,553	
16,449	應付款項	16,449	16,449	
15,837	應付代收款	15,837	15,837	
613	應付費用	613	613	
104	預收款項	104	104	
104	預收收入	104	104	
1,501	其他負債	1,501	1,501	
1,501	什項負債	1,501	1,501	
1,039	存入保證金	1,039	1,039	
462	暫收及待結轉帳項	462	462	
3,142	基金餘額	1,529	2,693	-1,164
3,142	基金餘額	1,529	2,693	-1,164
3,142	基金餘額	1,529	2,693	-1,164
3,142	累積餘額	1,529	2,693	-1,164

註：1.信託代理與保證資產(負債)前年度決算數0元，上年度預計數0元，本年度預計數0元。2.或有資產(負債)0元。3.本基金自93年度起，本固定項目分開原則，將屬長期固定帳項，包括固定資產5,291,260元、無形資產84,490元及長期債務0元等，另立帳類管理，未納入本表。



## 臺北市地方教育發展基金一

## 各項費用

中華民國

前年度 決算數	上年度 預算數	計畫別		合計	國民教育計畫
		用途別科目			
101,563,209	104,909,000	合計		101,090,000	93,499,000
85,958,281	90,391,000	用人費用		86,990,000	86,986,000
41,949,977	46,383,000	正式員額薪資		44,247,000	44,247,000
41,949,977	46,383,000	職員薪金		44,247,000	44,247,000
2,201,310	1,362,240	聘僱及兼職人員薪資		1,463,616	1,463,616
2,201,310	1,362,240	兼職人員酬金		1,463,616	1,463,616
1,188,733	1,371,928	加(夜)班費		1,312,723	1,308,723
	4,000	延長工時加班費		4,000	
1,188,733	1,367,928	未休假加班費		1,308,723	1,308,723
9,193,158	10,640,961	獎金		10,160,166	10,160,166
4,203,926	4,703,260	考績獎金		4,490,260	4,490,260
4,989,232	5,937,701	年終獎金		5,669,906	5,669,906
25,623,887	25,161,072	退休及卹償金		24,361,488	24,361,488
25,623,887	25,161,072	職員退休及離職金		24,361,488	24,361,488
5,801,216	5,471,799	福利費		5,445,007	5,445,007
4,166,171	3,452,988	分擔員工保險費		3,452,988	3,452,988
89,200	204,100	傷病醫藥費		204,100	204,100
451,546	524,664	員工通勤交通費		517,464	517,464
1,094,299	1,290,047	其他福利費		1,270,455	1,270,455
7,148,522	7,502,000	服務費用		7,672,000	4,555,000
1,138,015	1,479,226	水電費		1,421,377	1,421,377
868,558	1,024,000	工作場所電費		1,028,734	1,028,734
207,347	212,226	工作場所水費		206,643	206,643
62,110	243,000	氣體費		186,000	186,000
3,828	73,000	郵電費		73,000	
3,828	8,000	郵費		8,000	
	65,000	電話費		65,000	
37,034	41,950	旅運費		37,300	37,300
37,034	41,950	國內旅費		37,300	37,300
138,212	150,560	印刷裝訂與廣告費		148,800	48,000
138,212	150,560	印刷及裝訂費		148,800	48,000

# 臺北市西湖實驗國民中學

## 彙計表

113年度

單位：新臺幣元

一般行政管理計畫	建築及設備計畫				
3,176,000	4,415,000				
4,000					
4,000					
4,000					
3,117,000					
73,000					
8,000					
65,000					
100,800					
100,800					

## 臺北市地方教育發展基金一

## 各項費用

中華民國

前年度 決算數	上年度 預算數	計畫別	合計	國民教育計畫
		用途別科目		
1,572,275	1,111,800	修理保養及保固費	1,194,555	1,194,555
1,335,785	713,000	一般房屋修護費	793,705	793,705
27,195	15,800	機械及設備修護費	16,000	16,000
209,295	383,000	雜項設備修護費	384,850	384,850
	2,520	保險費	2,520	2,520
	2,520	其他保險費	2,520	2,520
3,131,970	3,425,296	一般服務費	3,664,512	1,322,648
13,251	2,112	佣金、匯費、經理費及手續費	1,800	1,800
3,024,719	3,302,704	外包費	3,359,176	1,017,312
	20,480	計時與計件人員酬金	153,536	153,536
94,000	100,000	體育活動費	150,000	150,000
1,055,188	1,145,648	專業服務費	1,057,936	528,600
519,184	534,200	講課鐘點、稿費、出席審查及查詢費	446,200	446,200
64,044	31,200	委託檢驗(定)試驗認證費	31,200	31,200
3,500	1,200	試務甄選費	1,200	1,200
90,200		電腦軟體服務費		
378,260	579,048	其他專業服務費	579,336	50,000
72,000	72,000	公共關係費	72,000	
72,000	72,000	公共關係費	72,000	
1,860,894	1,384,000	材料及用品費	1,062,000	1,008,000
680,098	472,320	使用材料費	159,920	159,920
680,098	472,320	設備零件	159,920	159,920
1,180,796	911,680	用品消耗	902,080	848,080
167,235	85,200	辦公(事務)用品	55,200	1,200
42,000	42,000	報章雜誌		
10,797	15,000	醫療用品(非醫療院所使用)	15,000	15,000
960,764	769,480	其他用品消耗	831,880	831,880
4,800	5,000	租金、償債、利息及相關手續費	5,000	5,000
4,800	5,000	雜項設備租金	5,000	5,000
4,800	5,000	雜項設備租金	5,000	5,000
5,447,109	4,624,000	購建固定資產、無形資產、非理財目的 之長期投資及營舍與設施工程支出	4,415,000	

# 臺北市西湖實驗國民中學

## 彙計表

113年度

單位：新臺幣元

一般行政管理計畫	建築及設備計畫				
2,341,864					
2,341,864					
529,336					
529,336					
72,000					
72,000					
54,000					
54,000					
54,000					
	4,415,000				

臺北市地方教育發展基金一

各項費用

中華民國

前年度 決算數	上年度 預算數	計畫別		合計	國民教育計畫
		用途別科目			
998,101	601,000	購建固定資產		753,000	
781,701	428,000	購置機械及設備		526,000	
98,000		購置交通及運輸設備		16,000	
118,400	173,000	購置雜項設備		211,000	
33,600	36,000	購置無形資產		25,000	
33,600	36,000	購置電腦軟體		25,000	
4,415,408	3,987,000	遞延支出		3,637,000	
4,415,408	3,987,000	遞延修繕房屋建築支出		3,637,000	
13,185	15,000	稅捐及規費(強制費)		15,000	15,000
12,885	15,000	房屋稅		15,000	15,000
12,885	15,000	一般房屋稅		15,000	15,000
300		規費			
300		行政規費與強制費			
922,922	725,000	會費、捐助、補助、分攤、照護、救濟 與交流活動費		669,000	668,000
1,000	1,000	會費		1,000	
1,000	1,000	職業團體會費		1,000	
31,000	32,000	捐助、補助與獎助		32,000	32,000
31,000	32,000	獎助學員生給與		32,000	32,000
890,922	692,000	補貼、獎勵、慰問、照護與救濟		636,000	636,000
27,960	30,000	獎勵費用		100,000	100,000
862,962	662,000	其他補貼、獎勵、慰問、照護與救濟		536,000	536,000
207,496	263,000	其他		262,000	262,000
207,496	263,000	其他支出		262,000	262,000
207,496	263,000	其他		262,000	262,000

# 臺北市西湖實驗國民中學

## 彙計表

113年度

單位：新臺幣元

一般行政管理計畫	建築及設備計畫				
	753,000				
	526,000				
	16,000				
	211,000				
	25,000				
	25,000				
	3,637,000				
	3,637,000				
1,000					
1,000					
1,000					

# 臺北市地方教育發展基金－臺北市西湖實驗國民中學

## 員工人數彙計表

中華民國113年度

單位：人

計 畫 及 項 目	上年度最高可 進用員額數	本年度 增減(-)數	本年度最高可 進用員額數	說 明
合計	50		50	
國民教育計畫部分	50		50	
職員	50		50	
駐衛警				
工友				

註：1.本表約僱、聘用係指奉准有案之約聘僱人員。

2.外包費編列救生員2人、工友外包2人、校警外包2人、消化超額職工業務外包費等，計335萬9,176元。 3.計時與計件人員酬金編列閩客語教學支援人員鐘點費、暑期泳池工讀生時薪等，計15萬3,536元。

本 頁 空 白



臺北市地方教育發展基金一

用人費用

中華民國

計畫及項目	合計	正式 員額 薪資	聘僱 人員 薪資	加(夜) 班費	津貼	獎 金		
						年終獎金	考績獎金	其他
合計	86,990,000	44,247,000		1,312,723		5,669,906	4,490,260	
國民教育計畫	86,986,000	44,247,000		1,308,723		5,669,906	4,490,260	
正式人員	65,370,976	44,247,000		1,308,723		5,669,906	4,490,260	
兼任人員	1,463,616							
其他人員	20,151,408							
一般行政管理計畫	4,000			4,000				
正式人員	4,000			4,000				

註：1.本表兼任人員用人費用，係學校教職員兼課或請假代課鐘點費。2.外包費編列救生員2人、工友外包2人、校警外包2人、消化超額職工業務外包費等，計335萬9,176元。3.計時與計件人員酬金編列閩客語教學支援人員鐘點費、暑期泳池工讀生時薪等，計15萬3,536元。

# 臺北市西湖實驗國民中學

## 彙計表

113年度

單位：新臺幣元

退休及卹償金		資遣費	福 利 費					提繳費	兼任 人員 用人 費用
退休金	卹償金		分擔 保險費	傷病 醫藥費	提撥 福利金	員工通勤 交通費	其他		
24,361,488			3,452,988	204,100		517,464	1,270,455		1,463,616
24,361,488			3,452,988	204,100		517,464	1,270,455		1,463,616
4,240,080			3,452,988	204,100		517,464	1,240,455		1,463,616
20,121,408							30,000		

# 臺北市地方教育發展基金－臺北市西湖實驗國民中學

## 單位（或計畫）成本分析表

中華民國113年度

單位：新臺幣千元

計畫別	單位	單位成本(元)或 平均利(費)率	數量	預算數	說明
合計				101,090	
國民教育計畫				93,499	
一般行政管理計畫				3,176	
建築及設備計畫				4,415	

# 臺北市地方教育發展基金－臺北市西湖實驗國民中學

## 5年來主要業務計畫分析表

中華民國113年度

單位：新臺幣千元

年度及項目	單位	數量	單位成本(元)或 平均利(費)率	金額	說明
(本)年度預算數					
國民教育計畫				93,499	
(上)年度預算數					
國民教育計畫				97,166	
(前)年度決算數					
國民教育計畫				93,394	
(110)年度決算數					
國民教育計畫				92,250	
(109)年度決算數					
國民教育計畫				75,268	

臺北市地方教育發展基金－臺北市西湖實驗國民中學

資本資產明細表

中華民國113年度

單位：新臺幣千元

項 目	取得成本 (期初餘額)	以前年度 累計折舊/ 長期投資 評 價	本 年 度 變 動				本年度累計折 舊/長期投資 評價變動數	期末餘額	
			增加		減少				主要增減 原因說明
			金額	類型	金額	類型			
合計	38,159	30,597	778		31		2,933	5,376	
土地改良物	1,225	418					81	726	
機械及設備	19,992	17,933	526	增置			1,562	1,023	
交通及運輸 設備	1,912	1,619	16	增置			103	207	
雜項設備	14,939	10,627	211	增置			1,188	3,335	
電腦軟體	91		25	增置	31	無形資 產攤銷		84	