

中華民國 110 年度

4-0501294

## 臺北市總預算

臺北市政府教育局主管

臺北市地方教育發展基金

臺北市立明湖國民中學附屬單位預算之分預算

(特別收入基金)

臺北市立明湖國民中學編

# 臺北市地方教育發展基金－臺北市立明湖國民中學

## 目次

中華民國110年度

一、財務摘要 .....	第 1 頁
二、業務計畫及預算概要 .....	第 3 -11 頁
三、預算主要表	
(一) 基金來源、用途及餘絀預計表 .....	第 13 頁
(二) 現金流量預計表 .....	第 14 頁
四、預算明細表	
(一) 基金來源－服務收入明細表 .....	第 15 頁
(二) 基金來源－財產處分收入明細表 .....	第 16 頁
(三) 基金來源－其他財產收入明細表 .....	第 17 頁
(四) 基金來源－公庫撥款收入明細表 .....	第 18 頁
(五) 基金來源－政府其他撥入收入明細表 .....	第 19 頁
(六) 基金來源－雜項收入明細表 .....	第 20 頁
(七) 基金用途－國民教育計畫明細表 .....	第 21 -30 頁
(八) 基金用途－一般行政管理計畫明細表 .....	第 31 -33 頁
(九) 基金用途－建築及設備計畫明細表 .....	第 34 -36 頁
五、預算參考表	
(一) 預計平衡表 .....	第 37 頁
(二) 各項費用彙計表 .....	第 38 -43 頁
(三) 員工人數彙計表 .....	第 44 頁
(四) 用人費用彙計表 .....	第 46 -49 頁
(五) 聘用及約僱人員明細表 .....	第 50 -51 頁
(六) 單位(或計畫)成本分析表 .....	第 52 頁
(七) 5年來主要業務計畫分析表 .....	第 53 頁

臺北市地方教育發展基金－臺北市立明湖國民中學

目 次

中華民國110年度

(八) 資本資產明細表 .....	第 54 頁
-------------------	--------

# 臺北市地方教育發展基金－臺北市立明湖國民中學

## 財務摘要

中華民國110年度

單位：新臺幣千元

項 目	本 年 度	上 年 度	比較增減數	%
經營成績：				
基金來源	273,009	257,621	15,388	5.97
基金用途	275,641	261,995	13,646	5.21
賸餘(短絀)	-2,632	-4,374	1,742	--
餘絀情形：				
基金餘額	3,468	6,100	-2,632	-43.15
現金流量(註)：				
現金及約當現金之淨增(減)	-2,632	-4,374	1,742	--

附註：現金流量係採現金及約當現金基礎，包括現金及自投資日起3個月內到期或清償之債權證券。

本 頁 空 白

# 業務計畫及預算概要

# 臺北市地方教育發展基金 - 臺北市立明湖國民中學

## 業務計畫及預算概要

中華民國 110 年度

### 壹、基金概況

#### 一、設立宗旨及願景：

- (一) 本校遵照憲法第 158 條及 160 條規定，教育文化應發展國民之民族精神、自治精神，國民道德與健全體格、科學及生活智能，以培養青少年八大學習領域及十大基本能力。
- (二) 本校自 91 年度起依教育經費編列與管理法第 13 條規定設置「臺北市地方教育發展基金」，以促進教育健全發展，提昇教育經費運用績效。
- (三) 優質的明湖教師團隊始終堅持學生是教育的主體，教育的目標是營造友善、安全、快樂的健康學習環境，建構優質且友善的校園文化。在家長注入教育夥伴的熱情關懷助力中，透過老師無私的奉獻及活化有效的教學活動，開發學生的多元智慧，以培育他們擁有品格力、學習力、閱讀力、思考力、創造力、移動力等核心能力，達成把每個孩子帶上來之「全人教育」、「適性發展」的教育理想。

#### 二、施政重點：

- (一) 開啟多元智慧：尊重每個學生獨特的個性，以多元智慧的觀點協助他找到生命的亮點，肯定天生我才必有用，能知於學，樂於學。
- (二) 培養生活能力：培養學生帶得走的公民關鍵能力，強化自我管理、閱讀理解、理性批判、問題解決、奉獻服務、溝通表達等核心素養。
- (三) 蘊育人文情懷：在溫馨開放的校園文化中，孕育人文情懷，學會尊重、包容；建構生命的價值、完成人性的開展。
- (四) 建置溫馨民主的校園文化：
  1. 以參與式管理、落實行政、教師會、家長會三者的良性互動。
  2. 以學生第一，教學優先的觀念提昇行政服務效率。
  3. 放下威權心態，開啟校園民主之風氣。
- (五) 推動適性教學：
  1. 落實校本課程理念，採多元化、活潑化的教學及評量。
  2. 運用校內外資源，加強多元學習能力。
  3. 關懷相對弱勢學生之教學及輔導。
  4. 推動行動學習，充實學生運用資訊之知能，並提昇教師運用學習載具教學之能力。

## 業務計畫及預算概要

中華民國 110 年度

(六) 辦理發展性的訓輔活動：

1. 辦理各項活動、競賽及展演。
2. 推動校內外學習服務。
3. 發展績優社團及校隊，如排球、管弦樂、合唱、空手道、童軍等。
4. 加強新興領域教育的辦理，並融入各科教學以收成效。

三、組織概況：

本校設置校長 1 人，綜理全校校務，下設教務處、學生事務處、總務處、輔導室、會計室及人事室等單位。

內部分層業務如下：

(一) 教務處：秉承校長之命，辦理全校教務事項。

1. 教學組：掌理課程編排、課業考查、學藝競賽、教學研究、教師進修、差假、教師調代課及缺補課之查核等事項。
2. 註冊組：掌理註冊、編班、轉學、各項獎助學金補助及成績考查等有關學籍事項。
3. 設備組：掌理教科書編選、教學用具之管理、保管及出版學校刊物等事項。
4. 資訊組：掌理電腦設備及區域網路之管理、保管等事項。

(二) 學生事務處：秉承校長之命，辦理全校學生事務事項。

1. 訓育組：掌理訓育計畫之擬定及辦理各類訓育等活動。
2. 體育組：掌理學生體育活動、體格鍛鍊等事項。
3. 生教組：掌理學生日常生活常規，辦理交通導護各項事項。
4. 衛生組：掌理健康檢查，個人及環境衛生檢查、保健等事項。

(三) 總務處：秉承校長之命，辦理全校總務事項。

1. 事務組：掌理校舍、校具、財產、物品採購保管、工程發包、監督及驗收。
2. 文書組：掌理文件收發登錄、撰擬繕校、典守學校印信、檔案保管、整理各項會議紀錄及校史等事項。
3. 出納組：掌理現金、零用金、票據、契約之保管等收支事項，辦理員工薪津發放及各項扣繳單據證明等。

(四) 輔導室：秉承校長之命，辦理全校學生學習輔導、生活輔導、生涯輔導等事項。



# 臺北市地方教育發展基金 - 臺北市立明湖國民中學

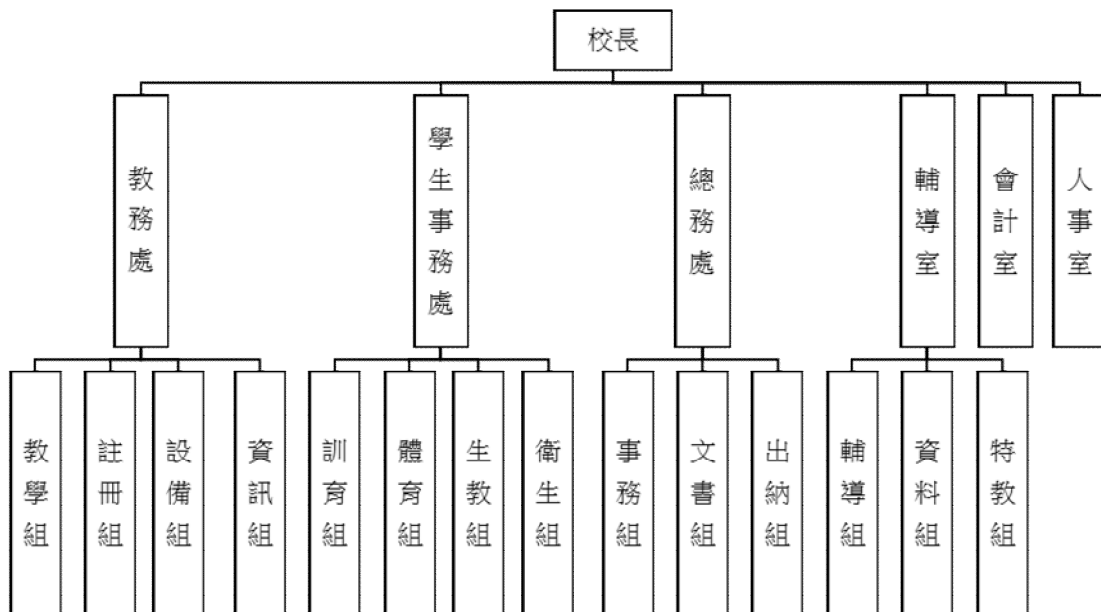
## 業務計畫及預算概要

中華民國 110 年度

- 1.輔導組：掌理學生個案建立、學習輔導、生活輔導、生涯輔導及兩性教育、親職教育等事項。
- 2.資料組：辦理輔導資料搜集建檔、組訓愛心家長、實施測驗、社區人力整合、出版親職刊物等事項。
- 3.特教組：擬訂特殊教育計畫章則、親師輔導諮詢、特教班甄選鑑別、實施各項診斷測驗、特教兒童追蹤輔導等事項。

(五) 會計室：秉承上級主計機關之監督與指導，並受校長之指揮，依法辦理歲計、會計、統計等事項。

(六) 人事室：秉承上級人事機關之監督與指導，並受校長之指揮，依法辦理人事管理查核等事項。



#### 四、基金歸類及屬性：

本校地方教育發展基金依據教育經費編列與管理法第 13 條規定設置，本基金為預算法第 4 條第 1 項第 2 款第 5 目所定之特別收入基金，以本府教育局為管理機關。

# 臺北市地方教育發展基金 - 臺北市立明湖國民中學

## 業務計畫及預算概要

中華民國 110 年度

### 貳、業務計畫

#### 一、基金來源：

單位：新臺幣千元

業務計畫	本年度預算數	實施內容
勞務收入	158	本年度預計辦理收取暑期泳訓班報名費及教師甄選報名費等收入。
財產收入	275	本年度預計辦理財產報廢變賣處分收入、合作社場地租金收入、教職員工停車收入及開放學校場地收入等。
政府撥入收入	271,595	本年度預計由公庫撥入數。
其他收入	981	本年度預計收取圖說工本費收入、數位學生證補證收入及採購案廠商違約罰款等收入。

#### 二、基金用途：

單位：新臺幣千元

業務計畫	本年度預算數	實施內容
國民教育計畫	234,796	本年度預計辦理教學事項為： 1. 各項教學、學生事務、圖書及輔導等業務。 2. 新購教具、圖書等各科教學設備，充實各科教材及用具。 3. 革新教學方法，提高教學效能。 4. 教師甄選業務、指定活動等項目。
一般行政管理計畫	29,884	本年度預計辦理事項為： 1. 綜理學校總務、人事、會計等業務。 2. 配合校務推動行政處室支援工作，進而增進校務運作。
建築及設備計畫	10,961	本年度預計辦理事項為： 1. 購置教學所需教學設備。 2. 辦理游泳池加溫系統改善工程。 3. 辦理音樂專科教室環境改善工程。 4. 辦理空調系統節能改善工程。

# 臺北市地方教育發展基金 - 臺北市立明湖國民中學

## 業務計畫及預算概要

中華民國 110 年度

### 參、預算概要

#### 一、基金來源及用途之預計：

##### (一) 本年度基金來源：

服務收入 15 萬 8 千元、財產處分收入 6 萬元、其他財產收入 21 萬 5 千元、公庫撥款收入 2 億 7,105 萬 9 千元、政府其他撥入收入 53 萬 6 千元、雜項收入 98 萬 1 千元，本年度基金來源 2 億 7,300 萬 9 千元，較上年度預算數 2 億 5,762 萬 1 千元，增加 1,538 萬 8 千元，約 5.97 %，主要係公庫撥款收入增加所致。

##### (二) 本年度基金用途：

國民教育計畫 2 億 3,479 萬 6 千元，一般行政管理計畫 2,988 萬 4 千元，建築及設備計畫 1,096 萬 1 千元，本年度基金用途 2 億 7,564 萬 1 千元，較上年度預算數 2 億 6,199 萬 5 千元，增加 1,364 萬 6 千元，約 5.21%，主要係用人費用增加所致。

#### 二、基金餘絀之預計：

本年度基金來源及用途相抵後，差短 263 萬 2 千元，較上年度預算數差短 437 萬 4 千元，減少 174 萬 2 千元，將移用以前基金餘額支應。

#### 三、現金流量之預計：

本年度業務活動淨現金流出 263 萬 2 千元。

#### 四、補辦預算事項：詳補辦預算明細表

##### (一) 固定資產之建設改良擴充 51 萬 2 千元

1. 108年度教育部補助充實公立國民中學生活科技領域教室設備經費 1萬2,320元(代收代付)，學校自籌款由國民教育計畫項下移列固定資產7萬元。
2. 108年度原列遞延修繕房屋建築支出，專科教室環境改善工程，內屬設備部分移列固定資產19萬3千元。
3. 109年度為教學之所需，且具急迫及必要性，由國民教育計畫項下移列固定資產24萬9千元。

### 肆、以前年度計畫實施成果概述：

#### 一、前(108)年度計畫實施成果概述：

臺北市地方教育發展基金 - 臺北市立明湖國民中學

業務計畫及預算概要

中華民國 110 年度

業務計畫	實施概況	實施成果
勞務收入	本年度預計辦理收取暑期泳訓班報名費及教師甄選報名費等收入。	本年度已收取教師甄選報名費 1 萬 9 千元等。
財產收入	本年度預計辦理財產報廢變賣處分收入、合作社場地租金收入、教職員工停車收入及開放學校場地收入等。	本年度已收取財產報廢變賣處分收入 3 萬 6 千元、收取合作社場地租金收入 3 千元、教職員工停車收入 3 萬 7 千元及開放學校場地收入 5 萬 4 千元等。
政府撥入收入	本年度預計由公庫撥入數。	本年度已收取公庫撥入數 2 億 7,422 萬元及教育部之補助計畫等 98 萬 9 千元。
其他收入	本年度預計收取圖說工本費收入、數位學生證補證收入及採購案廠商違約罰款等收入。	本年度已收取圖說工本費收入 9 千元、數位學生證補證收入 2 萬 2 千元及採購案廠商違約罰款等收入 265 萬 5 千元。
國民教育計畫	本年度預計辦理教學事項為： <ol style="list-style-type: none"> <li>1. 辦理各項教學、學生事務、圖書及輔導等業務。</li> <li>2. 新購教具、圖書等各科教學設備，充實各科教材及用具。</li> <li>3. 革新教學方法，提高教學效能。</li> <li>4. 辦理教師甄選、指定活動等項目。</li> </ol>	本年度完成各項教學事項為： <ol style="list-style-type: none"> <li>1. 辦理各項教學、學生事務、圖書及輔導等業務。</li> <li>2. 汰換普通教室課桌椅、教學教具、圖書等各科教學設備，充實各科教材及用具。</li> <li>3. 辦理環境教育、性別平等級活化教學等教師教學研習，提高教學效能。</li> <li>4. 辦理教師甄選、中等學校排球賽等指定活動。</li> </ol>
一般行政管理計畫	本年度預計辦理事項為： <ol style="list-style-type: none"> <li>1. 綜理學校總務、人事、會計等業務。</li> <li>2. 配合校務推動行政處室支援工作，進而增進校務運作。</li> </ol>	綜理學校總務、人事、會計等業務，並配合校務推動行政處室支援工作，進而增進校務運作，達成預期目標。
建築及設備計畫	本年度預計辦理事項為： <ol style="list-style-type: none"> <li>1. 購置教學所需教學設</li> </ol>	本年度已完成事項為： <ol style="list-style-type: none"> <li>1. 購置教學所需教學設</li> </ol>

臺北市地方教育發展基金 - 臺北市立明湖國民中學

業務計畫及預算概要

中華民國 110 年度

	備。 2. 辦理活動中心整修工程第二期。 3. 辦理專科教室環境改善工程。 4. 辦理教學大樓 C 棟屋頂防漏整修工程。	備。 2. 辦理活動中心整修工程第二期。 3. 辦理專科教室環境改善工程。 4. 辦理教學大樓 C 棟屋頂防漏整修工程。
--	---	---

二、上年度已過期間（109 年 1 月 1 日至 5 月 31 日止）計畫實施成果概述：

業務計畫	實施概況	實施成果
勞務收入	本年度截至 5 月 31 日止預計辦理收取暑期泳訓班報名費及教師甄選報名費等收入。	本年度截至 5 月 31 日止已收取教師甄選報名費 1 千元等。
財產收入	本年度截至 5 月 31 日止預計辦理財產報廢變賣處分收入、合作社場地租金收入、教職員工停車收入及開放學校場地收入等。	本年度截至 5 月 31 日止已收取財產報廢變賣處分收入 3 千元、收取合作社場地租金收入 3 千元、教職員工停車收入 10 萬 6 千元及開放學校場地收入 3 千元等。
政府撥入收入	本年度截至 5 月 31 日止預計公庫撥入數。	本年度截至 5 月 31 日止已收取公庫撥入數 1 億 2,477 萬 2 千元及教育部之補助計畫等 80 萬 8 千元。
其他收入	本年度截至 5 月 31 日止預計辦理圖說工本費收入、數位學生證補證收入及採購案廠商違約罰款等收入。	本年度截至 5 月 31 日止已收取圖說工本費收入 2 千元、數位學生證補證收入 1 萬元及採購案廠商違約罰款等收入 4 千元。
國民教育計畫	本年度截至 5 月 31 日止預計辦理教學事項為： 1. 辦理各項教學、學生事務、圖書及輔導等業務。 2. 新購教具、圖書等各科教學設備，充實各科教材及用具。 3. 革新教學方法，提高教	本年度截至 5 月 31 日止持續辦理各項教學事項為： 1. 辦理各項教學、學生事務、圖書及輔導等業務。 2. 汰換普通教室課桌椅、教學教具、圖書等各科教學設備，充實各科教材及用具。

臺北市地方教育發展基金 - 臺北市立明湖國民中學

業務計畫及預算概要

中華民國 110 年度

	<p>學效能。</p> <p>4. 辦理教師甄選、指定活動等項目。</p>	<p>3. 辦理環境教育、性別平等等級活化教學等教師教學研習，提高教學效能。</p> <p>4. 辦理教師甄選、中等學校排球賽及中等學校校刊競賽等指定活動。</p>
一般行政管理計畫	<p>本年度截至 5 月 31 日止預計辦理事項為：</p> <p>1. 綜理學校總務、人事、會計等業務。</p> <p>2. 配合校務推動行政處室支援工作，進而增進校務運作。</p>	<p>本年度截至 5 月 31 日止持續辦理各項教學事項為：</p> <p>1. 持續辦理學校總務、人事、會計等業務。</p> <p>2. 並配合校務推動行政處室支援工作，進而增進校務運作，以達成預期目標。</p>
建築及設備計畫	<p>本年度截至 5 月 31 日止預計辦理事項為：</p> <p>1. 購置教學所需教學設備招標作業。</p> <p>2. 辦理輔導室整修工程之建築師及工程招標作業。</p> <p>3. 辦理專科教室環境改善工程之建築師及工程招標作業。</p>	<p>本年度截至 5 月 31 日止持續辦理事項為：</p> <p>1. 購置教學所需教學設備招標作業。</p> <p>2. 辦理輔導室整修工程之建築師及工程招標作業。</p> <p>3. 辦理專科教室環境改善工程之建築師及工程招標作業。</p>

# 臺北市地方教育發展基金－臺北市立明湖國民中學

## 補辦預算明細表

中華民國110年度

單位：新臺幣元

項 目	金額	辦理年度	說 明
合計	512,000		
固定資產之建設改良擴充	512,000		
購置交通及運輸設備	141,000	108	
教學音響系統	141,000		原列遞延修繕房屋建築支出-專科教室環境改善工程，內屬設備部分移列固定資產。
購置雜項設備	122,000	108	
耐衝擊桌板工作桌	70,000		教育部補助充實公立國民中學生活科技教室基本設備經費12,320元(代收代付)，學校自籌70,000元，所需經費擬控留本校國民教育計畫-其他用品消耗支應。
數位調光後級	52,000		原列遞延修繕房屋建築支出-專科教室環境改善工程，內屬設備部分移列固定資產。
購置機械及設備	158,000	109	
冷風機(30英吋)	58,000		為改善活動中心上課需求，確實需要辦理新購，且具急迫及必要性，所需經費擬控留本校國民教育計畫-一般房屋修護費支應。
單槍投影機	100,000		為教學之所需，確實需要汰舊換新，且具急迫及必要性，所需經費擬控留本校國民教育計畫-設備零件支應。
購置交通及運輸設備	74,000	109	
網路型環控主機	43,000		為改善視聽中心上課需求，確實需要汰舊換新，且具急迫及必要性，所需經費擬控留本校國民教育計畫-一般房屋修護費支應。
總音量控制器	31,000		為改善視聽中心上課需求，確實需要汰舊換新，且具急迫及必要性，所需經費擬控留本校國民教育計畫-一般房屋修護費支應。
購置雜項設備	17,000	109	
監控螢幕(壁掛式43W含安裝費)	17,000		為維護校園安全，確實需要汰舊換新，且具急迫及必要性，所需經費擬控留本校國民教育計畫-設備零件支應。

備註：各基金依預算法第 8 8 條規定補辦預算，應確係不及編入年度預算，且因經營環境發生重大變遷或正常業務(含執行中央補助款項目)之確實需要，並經主管機關核轉本府核准先行辦理者；不具急迫性之事項，仍應儘可能納入預算辦理。

本 頁 空 白



# 預算主要表

# 臺北市地方教育發展基金－臺北市立明湖國民中學

## 基金來源、用途及餘絀預計表

中華民國110年度

單位：新臺幣千元

前年度決算數	項 目	本年度預算數	上年度預算數	比較增減（－）
278,045	基金來源	273,009	257,621	15,388
19	勞務收入	158	158	
19	服務收入	158	158	
130	財產收入	275	137	138
36	財產處分收入	60	60	
94	其他財產收入	215	77	138
275,209	政府撥入收入	271,595	257,172	14,423
274,220	公庫撥款收入	271,059	256,636	14,423
989	政府其他撥入收入	536	536	
2,686	其他收入	981	154	827
2,686	雜項收入	981	154	827
274,339	基金用途	275,641	261,995	13,646
232,265	國民教育計畫	234,796	225,007	9,789
29,522	一般行政管理計畫	29,884	30,060	-176
12,552	建築及設備計畫	10,961	6,928	4,033
3,706	本期賸餘(短絀)	-2,632	-4,374	1,742
6,769	期初基金餘額	6,100	5,514	587
10,474	期末基金餘額	3,468	1,140	2,329

註：前年度決算數細數之和與總數或略有出入，係四捨五入關係，以下各表同。

# 臺北市地方教育發展基金－臺北市立明湖國民中學

## 現金流量預計表

中華民國110年度

單位：新臺幣千元

項 目	本 預	年 算	度 數	說 明
業務活動之現金流量				
本期賸餘(短絀)			-2,632	
業務活動之淨現金流入(流出)			-2,632	
其他活動之現金流量				
其他活動之淨現金流入(流出)				
現金及約當現金之淨增(淨減)			-2,632	
期初現金及約當現金			9,001	
期末現金及約當現金			6,369	

註：本表係採現金及約當現金基礎，包括現金及自投資日起3個月內到期或清償之債權證券。

# 預算明細表

# 臺北市地方教育發展基金－臺北市立明湖國民中學

## 基金來源－服務收入明細表

中華民國110年度

單位：新臺幣元

科 目	單 位	本 年 度 預 算 數			說 明
		數 量 業 務 量	利(費)率	金 額	
合計				158,000	
服務收入				158,000	較上年度預算數158,000元，無增減。
	人	200	700	140,000	暑期游泳訓練班學生票收入(預計招生300人,其中免費生100人)(收支對列)。
	人	60	300	18,000	教師甄選報名費收入。

# 臺北市地方教育發展基金－臺北市立明湖國民中學

## 基金來源－財產處分收入明細表

中華民國110年度

單位：新臺幣元

科 目	單位	本 年 度 預 算 數			說 明
		數量 業務量	利(費)率	金 額	
合計 財產處分收入	年	1	60,000	60,000 60,000 60,000	較上年度預算數60,000元，無增減。 變賣財產處分收入。

# 臺北市地方教育發展基金－臺北市立明湖國民中學

## 基金來源－其他財產收入明細表

中華民國110年度

單位：新臺幣元

科 目	單位	本 年 度 預 算 數			說 明
		數量 業務量	利(費)率	金 額	
合計				215,000	
其他財產收入				215,000	較上年度預算數77,000元，增加138,000元。
	年	1	37,000	37,000	開放學校場地收入(收支對列)。
	年	1	3,000	3,000	合作社場地租金收入。
	年	1	175,000	175,000	教職員工停車收入。

# 臺北市地方教育發展基金－臺北市立明湖國民中學

## 基金來源－公庫撥款收入明細表

中華民國110年度

單位：新臺幣元

科 目	單位	本 年 度 預 算 數			說 明
		數量 業務量	利(費)率	金 額	
合計				271,059,000	
公庫撥款收入	年	1	271,059,000	271,059,000 271,059,000	較上年度預算數256,636,000元，增加14,423,000元。 市府補助款。



# 臺北市地方教育發展基金－臺北市立明湖國民中學

## 基金來源－政府其他撥入收入明細表

中華民國110年度

單位：新臺幣元

科 目	單位	本 年 度 預 算 數			說 明
		數量 業務量	利(費)率	金 額	
合計				536,000	
政府其他撥入收入	年	1	536,000	536,000	較上年度預算數536,000元，無增減。 交通部民用航空局台北國際航空站補助噪音防制設施電費維護費補助(收支對列)。

# 臺北市地方教育發展基金－臺北市立明湖國民中學

## 基金來源－雜項收入明細表

中華民國110年度

單位：新臺幣元

科 目	單 位	本 年 度 預 算 數			說 明
		數 量 業 務 量	利(費)率	金 額	
合計				981,000	
雜項收入				981,000	較上年度預算數154,000元，增加827,000元。
	年	1	30,000	30,000	數位學生證補證收入。
	份	200	100	20,000	圖說工本費收入。
	年	1	931,000	931,000	採購案廠商違約罰款等。

# 臺北市地方教育發展基金－臺北市立明湖國民中學

## 基金用途－國民教育計畫明細表

中華民國110年度

單位：新臺幣元

前年度 決算數	上年度 預算數	科 目	本 年 度 預 算 數	說 明
232,264,772	225,007,000	合計	234,796,000	
217,758,074	208,417,000	用人費用	218,946,000	
125,958,302	118,219,200	正式員額薪資	125,655,600	較上年度預算數118,219,200元，增加7,436,400元。
125,958,302	118,219,200	職員薪金	125,655,600	
			107,580,000	教師137人薪金(詳用人費用彙計表)(教育部補助導師費708,000元及專輔教師1,920,000元)。
			10,731,600	特教教師12人薪金(詳用人費用彙計表)。
			7,344,000	體育班教師8人薪金(詳用人費用彙計表)。
6,347,259	6,668,784	聘僱及兼職人員薪資	6,724,404	較上年度預算數6,668,784元，增加55,620元。
538,704	538,704	聘用人員薪金	562,644	
			562,644	專任輔導人員1人薪金(詳聘用及約僱人員明細表)(含教育部補助528,000元)。
5,808,555	6,130,080	兼職人員酬金	6,161,760	
			403,200	補助調整授課鐘點費之外聘教師勞、健保及勞退費用(教育部補助款)。
			1,346,400	教師代課鐘點費，本校編制教師總人數152人，按9分之1計，編列17人，每人220節，總節數17人*220節=3,740節，每節360元。
			4,032,000	補助調整教師授課鐘點費，140人*2節*40週*360元(教育部補助款)。
			34,560	補助調整授課鐘點費之外聘教師勞、健保及勞退費用(教育部補助款)。
			345,600	補助調整授課特教教師鐘點費，12人*2節*40週*360元(教育部補助款)。
551,180	808,270	超時工作報酬	806,643	較上年度預算數808,270元，減少1,627元。
551,180	808,270	加班費	806,643	
			52,427	不休假出勤加班費。
			16,650	特教班因公所需加班費(特教班業務費)。
			76,334	不休假出勤加班費。
			9,250	教職員各項業務加班費(班級業務費)。
			66,600	教職員各項業務加班費。
			563,732	不休假出勤加班費。

# 臺北市地方教育發展基金－臺北市立明湖國民中學

## 基金用途－國民教育計畫明細表

中華民國110年度

單位：新臺幣元

前年度 決算數	上年度 預算數	科 目	本 年 度 預 算 數	說 明
			1,850	教師甄選工作人員加班費。
			14,800	格鬥機器人競賽工作人員逾時加班費(新增)。
			5,000	開放學校場地管理人員超時加班費(收支對列)。
27,855,577	26,724,624	獎金	29,302,195	較上年度預算數26,724,624元，增加2,577,571元。
12,649,410	12,064,750	考績獎金	13,190,950	
			263,500	依考績法規定核發之獎金。
			1,341,450	依考績法規定核發之獎金。
			11,586,000	依考績法規定核發之獎金。
15,206,167	14,659,874	年終獎金	16,111,245	
			13,785,500	依規定於年節加發之獎金。
			1,320,205	依規定於年節加發之獎金。
			935,209	依規定於年節加發之獎金。
			70,331	專任輔導人員依規定於年節加發之獎金。
40,554,174	41,703,868	退休及卹償金	41,878,560	較上年度預算數41,703,868元，增加174,692元。
39,518,568	40,405,256	職員退休及離職金	41,279,948	
			33,756	專任輔導人員提撥離職儲金。
			9,284,256	提撥退撫基金。
			673,920	提撥退撫基金。
			20,000	退休人員年終慰問金。
			30,288,960	退休人員月退休金，78人x32,360元x12月=30,288,960元。
			979,056	提撥退撫基金。
555,574	700,000	工員退休及離職金		
480,032	598,612	卹償金	598,612	
			598,612	遺族年撫卹金。
16,491,582	14,292,254	福利費	14,578,598	較上年度預算數14,292,254元，增加286,344元。
11,923,690	10,588,236	分擔員工保險費	10,773,876	
			642,492	分擔公保、勞保、健保費。
			927,468	分擔公保、勞保、健保費。
			9,138,084	分擔公保、勞保、健保費。

# 臺北市地方教育發展基金－臺北市立明湖國民中學

## 基金用途－國民教育計畫明細表

中華民國110年度

單位：新臺幣元

前年度 決算數	上年度 預算數	科 目	本 年 度 預 算 數	說 明
305,000	361,000	傷病醫藥費	65,832	專任輔導人員分擔勞保、健保費。
			376,600	
			256,000	教職員健康檢查補助費，16人*16,000元。
			105,000	教職員健康檢查補助費，30人*3,500元。
			15,600	職業安全衛生健康檢查經費，13人*1,200元(新增)。
1,167,302	1,296,540	員工通勤交通費	1,296,540	
			15,120	專任輔導人員上下班交通費，1人*12月*2段*630元。
			63,000	體育班教師上下班交通費，5人*10月*2段*630元。
			15,120	體育班運動教練上下班交通費，2人*12月*1段*630元。
			15,120	體育班教師兼行政上下班交通費，1人*12月*2段*630元。
			25,200	特殊教育教師上下班交通費，2人*10月*2段*630元。
			31,500	特殊教育教師上下班交通費，5人*10月*1段*630元。
			806,400	教師上下班交通費，64人*10月*2段*630元。
			15,120	教師兼行政上下班交通費，2人*12月*1段*630元。
			120,960	教師兼行政上下班交通費，8人*12月*2段*630元。
			189,000	教師上下班交通費，30人*10月*1段*630元。
3,095,590	2,046,478	其他福利費	2,131,582	
			208,000	休假旅遊補助費。
			16,000	休假旅遊補助費。
			48,000	休假旅遊補助費。
			16,000	專任輔導人員休假旅遊補助費。
			24,000	退休人員三節慰問金，4人*6,000元(遺族)。
			30,000	退休人員三節慰問金，5人*6,000元。
			365,000	喪葬補助，2人*5月*36,500元。
			125,420	結婚補助，2人*2月*31,355元。

# 臺北市地方教育發展基金－臺北市立明湖國民中學

## 基金用途－國民教育計畫明細表

中華民國110年度

單位：新臺幣元

前年度 決算數	上年度 預算數	科 目	本 年 度 預 算 數	說 明
			1,299,162	子女教育補助費。
8,014,378	8,651,000	服務費用	8,348,000	
3,596,914	4,332,679	水電費	3,679,729	較上年度預算數4,332,679元，減少652,950元。
2,378,117	2,868,350	工作場所電費	2,378,117	
			15,000	暑期泳訓班室內電費補助費(收支對列)。
			70,000	游泳池水電清潔維護用電費。
			2,143,117	班級電費(有溫水游泳池)。
			150,000	交通部民用航空局台北國際航空站補助噪音防制設施電費補助(收支對列)。
431,160	789,329	工作場所水費	514,612	
			469,612	班級水費。
			30,000	游泳池水電清潔維護用水費。
			15,000	暑期泳訓班室內水費補助費(收支對列)。
787,637	675,000	氣體費	787,000	
			787,000	游泳池溫水設施瓦斯燃料費。
124,858	112,483	郵電費	112,483	較上年度預算數112,483元，無增減。
21,277	14,872	郵費	14,872	
			14,872	寄發通知單郵資(班級業務費)。
103,581	97,611	電話費	97,611	
			97,611	一般教學用電話費(班級業務費)。
211,141	221,320	旅運費	221,320	較上年度預算數221,320元，無增減。
204,921	213,570	國內旅費	213,570	
			19,680	教職員工因公外出短程車資(班級業務費)。
			111,600	校外教學隨隊人員出差旅費，24人*3天*1,550元。
			23,250	因公市外出差旅費。
			46,500	體育班參賽隨隊教師市外出差旅費，3人*10天*1,550元(體育班業務費)。
			7,500	體育班參賽隨隊教師短程車資(體育班業務費)。
			5,040	專任輔導人員短程車資。
6,220	7,750	貨物運費	7,750	
			7,750	參加各項校外活動、露營、展覽、慶典等運費。

# 臺北市地方教育發展基金－臺北市立明湖國民中學

## 基金用途－國民教育計畫明細表

中華民國110年度

單位：新臺幣元

前年度 決算數	上年度 預算數	科 目	本 年 度 預 算 數	說 明
30,069		印刷裝訂與廣告費	13,000	較上年度預算數0元，增加13,000元。
30,069		印刷及裝訂費	13,000	格鬥機器人競賽活動相關資料、成果印刷等(新增)。
2,317,288	2,016,600	修理保養及保固費	2,415,600	較上年度預算數2,016,600元，增加399,000元。
1,578,960	1,125,000	一般房屋修護費	1,277,000	校舍、水電、校具及其他雜項修理。
275,810	370,600	機械及設備修護費	377,600	游泳池水電清潔維護用場地維護費。
			289,000	電腦設備維護費(電腦專案計畫)。
			56,600	開放學校場地器材保養維修(收支對列)。
			32,000	
462,518	521,000	雜項設備修護費	761,000	交通部民用航空局台北國際航空站補助噪音防制設施維護費補助(收支對列)。
			386,000	公務設備器材之保養修護。
	5,600	保險費	5,600	較上年度預算數5,600元，無增減。
	5,600	其他保險費	5,600	暑期泳訓班保險費，200人*28元(收支對列)。
			5,600	
1,041,018	1,266,968	一般服務費	841,618	較上年度預算數1,266,968元，減少425,350元。
33,018	20,040	佣金、匯費、經理費及手續費	20,400	委託超商代收學雜費手續費，1,700人*2學期*6元。
			20,400	
777,000	932,928	外包費	505,218	游泳池救生員外包費，1人*10月*42,104元。
			421,010	暑期泳訓班救生員外包費，1人*2月*42,104元。
			84,208	
231,000	314,000	體育活動費	316,000	文康活動費，本校編列專任輔導人員1人，每人編列2,000元。
			2,000	文康活動費，本校編列教師137人，每人編
			274,000	

# 臺北市地方教育發展基金－臺北市立明湖國民中學

## 基金用途－國民教育計畫明細表

中華民國110年度

單位：新臺幣元

前年度 決算數	上年度 預算數	科 目	本 年 度 預 算 數	說 明
693,090	695,350	專業服務費	1,058,650	列2,000元。 24,000 文康活動費，本校編列特教教師12人，每人編列2,000元。 16,000 文康活動費，本校編列體育班教師8人，每人編列2,000元。 較上年度預算數695,350元，增加363,300元。
484,320	472,700	講課鐘點、稿費、出席審查及查詢費	884,300	10,000 特教班內聘講師鐘點費，10節*1,000元(特教班業務費)。 28,800 特教班教材編輯費，4班*12月*600元。 56,000 分組活動外聘鐘點費。 40,000 冬夏令營(含童軍活動)講師鐘點費。 30,000 課後社團活動外聘講座鐘點費，15節*2,000元。 20,000 性別平等教育宣導活動外聘講座鐘點費，10節*2,000元。 80,000 活化教學及新文化新精神外聘講座鐘點費，40節*2,000元。 40,000 活化教學及新文化新精神內聘講師鐘點費，40節*1,000元。 38,000 輔導活動外聘講座鐘點費，19節*2,000元。 2,000 小田園教育體驗學習外聘講座鐘點費。 2,000 小田園教育體驗學習內聘教師鐘點費，2節*1,000元。 30,000 專業成長教師研習鐘點費，30節*1,000元。 4,000 國中適性入學宣導講師鐘點費，2節*2,000元(含教育部補助2,000元)。 40,000 國中生涯發展教育鐘點費，20節*2,000元。 85,000 暑期泳訓班教練鐘點費(收支對列)。 52,500 格鬥機器人競賽外聘專家學者出席費，21人次*2,500元(新增)。 9,000 格鬥機器人競賽內聘講師鐘點費，9節*1,000元(新增)。 210,000 格鬥機器人競賽外聘講師鐘點費，105節*2,



# 臺北市地方教育發展基金－臺北市立明湖國民中學

## 基金用途－國民教育計畫明細表

中華民國110年度

單位：新臺幣元

前年度 決算數	上年度 預算數	科 目	本 年 度 預 算 數	說 明
				000元(新增)。
			105,000	格鬥機器人競賽外聘助理講師鐘點費，105節*1,000元(新增)。
			2,000	辦理技職教育、免試及十二年國教校園宣導鐘點費。
165,100	158,200	委託檢驗(定)試驗認證費	158,200	
			99,000	校園山坡地水土保持設施監測費。
			40,000	消防安全設備檢測費(班級業務費)。
			19,200	飲水機水質檢驗費，16臺*1,200元。
24,600	64,450	試務甄選費	16,150	
			16,150	教師甄選試務費用。
19,070		電腦軟體服務費		
4,130,443	4,762,000	材料及用品費	3,713,000	
1,481,492	2,273,753	使用材料費	1,561,820	較上年度預算數2,273,753元，減少711,933元。
1,481,492	2,273,753	設備零件	1,561,820	
			40,000	體育班訓練器材、比賽裝備等(體育班業務費)。
			15,000	特教班教學用教具。
			49,700	運動會比賽各式球類等。
			110,000	活化教學及新文化新精神用木工.音樂.體育.家事用具及科學用掛圖等教學教具。
			53,000	中等學校排球賽比賽用器材。
			64,000	8人蝶式蒙古包，8組*8,000元(班級設備費移列)(新增)。
			9,500	珉瑯白板1架(特教班設備費移列)(新增)。
			4,550	3D列印筆1組(特教班設備費移列)(新增)。
			352,800	電腦設備維護及管理費，56班*6,300元。
			741,000	節能循環扇，228臺*3,250元(新增)。
			94,080	學生桌椅，32組*2,940元(專科教室設備費移列)(新增)。
			5,390	防潮箱1組(專科教室設備費移列)(新增)。
			22,800	節能扇，6組*3,800元(專科教室設備費移列)(新增)。
2,648,951	2,488,247	用品消耗	2,151,180	較上年度預算數2,488,247元，減少337,067

# 臺北市地方教育發展基金－臺北市立明湖國民中學

## 基金用途－國民教育計畫明細表

中華民國110年度

單位：新臺幣元

前年度 決算數	上年度 預算數	科 目	本 年 度 預 算 數	說 明
261,204	275,097	辦公(事務)用品	207,247	元。
			12,000	輔導活動文具用品。
			11,400	國中生涯發展教育文具用品。
			150,000	活化教學及新文化新精神文具用品。
			23,947	一般教學用文具紙張簿冊(班級業務費)。
			9,900	特教班教學用文具紙張。
114,368	146,900	報章雜誌	130,422	
			130,422	圖書、影片、書報雜誌等(班級設備費移列)。
47,240	61,200	醫療用品(非醫療院所使用)	60,200	
			16,200	體育班醫藥用品等雜支(體育班業務費)。
			44,000	健康中心藥品。
2,226,139	2,005,050	其他用品消耗	1,753,311	
			60,000	一般教學用衛生清潔、消毒藥水(班級業務費)。
			141,500	電腦耗材。
			773,920	一般教學用實驗材料，體育衛生材料，指導活動資料製作，音樂用零星材料配件，工藝家事材料，童軍用材料及其他材料等，56班*13,820元。
			40,000	教職員工因公逾時誤餐費用，400人次*100元(班級業務費)。
			111,600	敬師活動費，186人*600元。
			79,411	專用垃圾袋費用(班級業務費)。
			8,000	體育班參賽隨隊教師逾時誤餐費用，80人次*100元(體育班業務費)。
			123,200	體育班學生比賽逾時誤餐費用，1,232人次*100元(體育班業務費)。
			32,530	特教班教學用材料。
			11,400	暑期泳訓班教學器材費(收支對列)。
			8,000	暑期泳訓班消毒劑(收支對列)。
			6,000	格鬥機器人競賽工作人員逾時誤餐費，60人次*100元(新增)。
			30,500	格鬥機器人競賽課程教具教材費(新增)。

# 臺北市地方教育發展基金－臺北市立明湖國民中學

## 基金用途－國民教育計畫明細表

中華民國110年度

單位：新臺幣元

前年度 決算數	上年度 預算數	科 目	本 年 度 預 算 數	說 明
			22,000	活化教學及新文化新精神用教學材料。
			46,000	活化教學及新文化新精神辦理研習逾時誤餐費用，460人次*100元。
			35,800	游泳池水電清潔維護用消毒劑。
			30,000	運動會場地佈置等雜支。
			5,000	性別平等教育宣導活動所需材料等。
			71,000	小田園教育體驗學習菜苗、種子、培養土等園藝用品。
			10,450	中等學校排球賽獎狀費用。
			32,000	中等學校排球賽工作人員逾時誤餐費用，320人次*100元。
			75,000	綠屋頂計畫蓄排水版、有機土及草皮等。
32,415	5,000	租金、償債、利息及相關手續費	25,000	
27,615		交通及運輸設備租金		
27,615		車租		
4,800	5,000	雜項設備租金	25,000	較上年度預算數5,000元，增加20,000元。
4,800	5,000	雜項設備租金	25,000	
			19,500	格鬥機器人競賽擂台租借費(新增)。
			4,800	電表月租費，12月*400元(班級業務費)。
			700	配合預算編列至千元，增列進位數700元。
1,595,351	2,376,000	會費、捐助、補助、分攤、照護、救濟與交流活動費	2,475,000	
130,000	130,000	捐助、補助與獎助	128,000	較上年度預算數130,000元，減少2,000元。
130,000	130,000	獎助學員生給與	128,000	
			10,000	教育關懷獎每校推薦1名學生獎助金。
			118,000	優秀學生獎學金，59班*2學期*1,000元。
1,465,351	2,246,000	補貼、獎勵、慰問、照護與救濟	2,347,000	較上年度預算數2,246,000元，增加101,000元。
		獎勵費用	100,000	
			100,000	格鬥機器人競賽獎勵費用(新增)。
1,465,351	2,246,000	其他補貼、獎勵、慰問、照護與救濟	2,247,000	
			104,000	弱勢學生冷氣使用費補助費用，130人*800元。
			1,430,000	清寒學生餐費補助，130人*200日*55元。

# 臺北市地方教育發展基金－臺北市立明湖國民中學

## 基金用途－國民教育計畫明細表

中華民國110年度

單位：新臺幣元

前年度 決算數	上年度 預算數	科 目	本 年 度 預 算 數	說 明
			169,000	弱勢學生教科書補助費用，130人*1,300元。
			544,000	補助學校午餐使用有機蔬菜或有機米計畫，1,700人*40週*1次*8元。
734,111	796,000	其他	1,289,000	
734,111	796,000	其他支出	1,289,000	較上年度預算數796,000元，增加493,000元。
734,111	796,000	其他	1,289,000	
			100,800	一般教學用執行學生路隊安全導護費，4人*40週*10次*63元。
			13,000	童軍教育，2團*6,500元。
			13,800	班級衛生紙(班級業務費)。
			60,000	體育班各項參賽報名費(體育班業務費)。
			212,600	體育班學生參賽交通、住宿等費用(體育班業務費)。
			174,600	班級自治費，1,746人*2學期*50元。
			7,200	格鬥機器人競賽裁判費，1人*6場*1,200元(新增)。
			388,000	格鬥機器人競賽頒獎典禮、攝影成果剪輯等(新增)。
			90,000	格鬥機器人競賽會場佈置費用(新增)。
			25,000	中等學校排球賽防護人員費用。
			180,000	中等學校排球賽裁判費，6人*150場*200元。
			24,000	中等學校排球賽獎盃費，24座*1,000元。

# 臺北市地方教育發展基金－臺北市立明湖國民中學

## 基金用途－一般行政管理計畫明細表

中華民國110年度

單位：新臺幣元

前年度 決算數	上年度 預算數	科 目	本 年 度 預 算 數	說 明
29,522,468	30,060,000	合計	29,884,000	
27,704,447	27,833,000	用人費用	27,226,000	
18,224,950	18,312,000	正式員額薪資	17,952,000	較上年度預算數18,312,000元，減少360,000元。
15,834,957	15,948,000	職員薪金	16,320,000	
			16,320,000	教職員24人薪金(詳用人費用彙計表)。
1,793,293	1,824,000	工員工資	1,092,000	
			1,092,000	工員3人工資(詳用人費用彙計表)。
596,700	540,000	警餉	540,000	
			540,000	校警1人薪金(詳用人費用彙計表)。
690,464	880,896	超時工作報酬	833,232	較上年度預算數880,896元，減少47,664元。
690,464	880,896	加班費	833,232	
			785,132	不休假出勤加班費。
			48,100	教職員各項業務加班費(統籌業務費)。
4,672,633	4,686,447	獎金	4,609,592	較上年度預算數4,686,447元，減少76,855元。
2,353,975	2,407,000	考績獎金	2,331,500	
			2,331,500	依考績法規定核發之獎金。
2,318,658	2,279,447	年終獎金	2,278,092	
			2,278,092	依規定於年節加發之獎金。
1,736,820	1,562,088	退休及卹償金	1,586,976	較上年度預算數1,562,088元，增加24,888元。
1,467,312	1,438,488	職員退休及離職金	1,499,616	
			1,499,616	提撥退撫基金。
269,508	123,600	工員退休及離職金	87,360	
			87,360	提撥勞工退休準備金。
2,379,580	2,391,569	福利費	2,244,200	較上年度預算數2,391,569元，減少147,369元。
1,709,526	1,725,972	分擔員工保險費	1,593,840	
			1,593,840	分擔公保、勞保、健保費。
205,546	234,360	員工通勤交通費	234,360	
			120,960	員工上下班交通費，8人*12月*2段*630元。
			113,400	員工上下班交通費，15人*12月*1段*630元。

# 臺北市地方教育發展基金－臺北市立明湖國民中學

## 基金用途－一般行政管理計畫明細表

中華民國110年度

單位：新臺幣元

前年度 決算數	上年度 預算數	科 目	本 年 度 預 算 數	說 明
464,508	431,237	其他福利費	416,000	
			416,000	休假旅遊補助費。
1,389,139	1,696,000	服務費用	2,139,000	
729,286	852,912	一般服務費	1,295,684	較上年度預算數852,912元，增加442,772元。
678,286	792,912	外包費	1,239,684	
			567,684	校警勞務外包費，1人*12月*47,307元。
			240,000	消化超額職工(技工、工友)業務外包費，6人*1年*40,000元。
			432,000	職工業務外包費，1人*12月*36,000元(新增)。
51,000	60,000	體育活動費	56,000	
			56,000	文康活動費，本校編列教職員24人、工員3人、校警1人，合計28人，每人編列2,000元。
533,886	717,088	專業服務費	717,316	較上年度預算數717,088元，增加228元。
	37,500	講課鐘點、稿費、出席審查及查詢費	37,500	
			37,500	業務需要外聘專家學者出席費，15人次*2,500元(統籌業務費)。
533,886	679,588	其他專業服務費	679,816	
			192,000	校園安全機械定點、機動巡邏等保全費用。
			487,816	校園安全夜間及例假日人力支援。
125,967	126,000	公共關係費	126,000	較上年度預算數126,000元，無增減。
125,967	126,000	公共關係費	126,000	
			126,000	校長特別費，12月*10,500元。
426,882	529,000	材料及用品費	517,000	
426,882	529,000	用品消耗	517,000	較上年度預算數529,000元，減少12,000元。
423,882	521,700	辦公(事務)用品	513,900	
			513,120	統籌業務費計算如下：普通班56班、體育班3班，1,290元x15班x12月=232,200元，810元x15班x12月=145,800元，640元x29班x12月=222,720元，以上合計600,720元，除依實際需求移列加班費48,100元、出席費37,500元及會費2,000元外，其餘如列數。

# 臺北市地方教育發展基金－臺北市立明湖國民中學

## 基金用途－一般行政管理計畫明細表

中華民國110年度

單位：新臺幣元

前年度 決算數	上年度 預算數	科 目	本 年 度 預 算 數	說 明
3,000	7,300	服裝	780 3,100	配合預算編列至千元，增列進位數780元。 校警襪子，1雙*100元。
			100	校警皮鞋，1人*1雙*1,100元。
			1,100	校警夏服，1人*1套*1,500元。(成立第30年)
			1,500	。
			400	校警服裝配備，1人*1年*400元。
2,000	2,000	會費、捐助、補助、分攤、照護 、救濟與交流活動費	2,000	
2,000	2,000	會費	2,000	較上年度預算數2,000元，無增減。
2,000	2,000	職業團體會費	2,000	
			2,000	護理師公會會費，2人*1年*1,000元(統籌業務費)。

# 臺北市地方教育發展基金－臺北市立明湖國民中學

## 基金用途－建築及設備計畫明細表

中華民國110年度

單位：新臺幣元

前年度 決算數	上年度 預算數	科 目	本 年 度 預 算 數	說 明
12,551,858	6,928,000	合計	10,961,000	
12,551,858	6,928,000	購建固定資產、無形資產及非理財 目的之長期投資	10,961,000	
3,121,276	3,443,000	購建固定資產	7,590,000	
3,121,276	3,443,000	一般建築及設備計畫	7,590,000	
		太陽光電發電設備售電回 饋	11,428	
		購置雜項設備	11,428	
		格鬥機器人競賽	250,000	
		購置機械及設備	250,000	
			250,000	人形機器人設備，5組*50,000 元。
		班級設備	430,378	
		購置機械及設備	249,350	
			56,400	新購數位攝影機(829萬像素)1 臺。
			12,000	汰換碎紙機1臺。
			49,950	汰換單槍投影機，2臺*24,975 元。
			35,000	汰換單眼相機(18-105mm鏡頭 2420萬像素)1臺。
			38,000	汰換高階數位相機(24-70mm鏡 頭2030萬像素)，2臺*19,000元 。
			58,000	新購冷風機，2臺*29,000元。
		購置交通及運輸設備	27,000	
			27,000	新購高階音箱暨無線麥克風， 多向擴音喇叭1套。
		購置雜項設備	154,028	
			46,000	新購飲水機，2臺*23,000元。
			24,000	新購一體成型折疊天幕帳，2 組*12,000元。
			55,000	汰換講桌，5座*11,000元。
			15,000	汰換二門電冰箱1臺。
			14,028	新購手提四行程吹葉機1臺。
		特殊班設備	49,950	



# 臺北市地方教育發展基金－臺北市立明湖國民中學

## 基金用途－建築及設備計畫明細表

中華民國110年度

單位：新臺幣元

前年度 決算數	上年度 預算數	科 目	本 年 度 預 算 數	說 明
		購置機械及設備	49,950	
			49,950	汰換單槍投影機，2臺*24,975元。
		資訊設備	1,218,514	
		購置機械及設備	1,218,514	
			283,000	汰換網路及資訊周邊設備(電腦專案計畫)。
			495,000	汰換筆記型電腦，18部*27,500元(電腦專案計畫)。
			440,514	汰換桌上型電腦(含顯示器)，18部*24,473元(電腦專案計畫)。
3,121,276	3,443,000	校園設備		
2,107,693	2,236,000	購置機械及設備		
163,698	285,000	購置交通及運輸設備		
849,885	922,000	購置雜項設備		
		游泳池加溫系統改善工程	1,080,000	
		購置雜項設備	1,080,000	
			385,000	不鏽鋼過濾桶1組。
			695,000	加溫鍋爐1組。
		空調系統節能改善工程	3,813,000	
		購置機械及設備	939,480	
			191,568	冷卻與冰水循環泵，2臺*95,784元。
			747,912	方形直交流冷卻水塔1臺。
		購置雜項設備	2,873,520	
			2,873,520	螺旋滿液式冰水主機1臺。
		專科教室	736,730	
		購置交通及運輸設備	606,330	
			606,330	專科教室音樂(一,三)擴音系統，2組*303,165元。
		購置雜項設備	130,400	
			16,800	專科教室音樂(一,三)雙層磁性開閉式白板1座。
			113,600	專科教室音樂(一)空調設備，2組*56,800元。
16,800	36,000	購置無形資產	36,000	

# 臺北市地方教育發展基金－臺北市立明湖國民中學

## 基金用途－建築及設備計畫明細表

中華民國110年度

單位：新臺幣元

前年度 決算數	上年度 預算數	科 目	本 年 度 預 算 數	說 明
16,800	36,000	一般建築及設備計畫	36,000	
		資訊設備	36,000	
		購置電腦軟體	36,000	
			36,000	電腦教學軟體費(電腦專案計畫)。
16,800	36,000	校園軟體設備		
16,800	36,000	購置電腦軟體		
9,413,782	3,449,000	遞延支出	3,335,000	
9,413,782	3,449,000	一般建築及設備計畫	3,335,000	
		游泳池加溫系統改善工程	1,020,000	
		遞延修繕房屋建築支出	1,020,000	
			861,076	一、施工費。
			141,699	二、委託技術服務費(總包價法)。
			17,225	三、工程管理費(按施工費2%提列)。
		空調系統節能改善工程	1,574,000	
		遞延修繕房屋建築支出	1,574,000	
			1,185,609	一、施工費。
			364,898	二、委託技術服務費(總包價法)。
			23,493	三、工程管理費(按施工費2%提列)。
		專科教室	741,000	
		遞延修繕房屋建築支出	741,000	
			627,222	一、施工費。
			101,233	二、委託技術服務費(總包價法)。
			12,545	三、工程管理費(按施工費2%提列)。
9,413,782	3,449,000	校園整修工程		
9,413,782	3,449,000	遞延修繕房屋建築支出		

# 預 算 參 考 表

# 臺北市地方教育發展基金－臺北市立明湖國民中學

## 預計平衡表

中華民國110年12月31日

單位：新臺幣千元

108年(前年) 12月31日 決算數	科 目	110年12月31日 預計數	109年12月31日 預計數	比較增減(-)
1,288,116	資產合計	1,281,110	1,283,742	-2,632
1,288,116	資產	1,281,110	1,283,742	-2,632
14,488	流動資產	7,482	10,114	-2,632
13,375	現金	6,369	9,001	-2,632
13,375	銀行存款	6,369	9,001	-2,632
1,113	預付款項	1,113	1,113	
1,113	預付費用	1,113	1,113	
8,253	投資、長期應收款項、貸墊款及準備金	8,253	8,253	
8,253	準備金	8,253	8,253	
5,405	退休及離職準備金	5,405	5,405	
2,848	其他準備金	2,848	2,848	
1,265,375	其他資產	1,265,375	1,265,375	
1,265,375	什項資產	1,265,375	1,265,375	
210	暫付及待結轉帳項	210	210	
1,265,165	代管資產	1,265,165	1,265,165	
1,288,116	負債及基金餘額合計	1,281,110	1,283,742	-2,632
1,277,641	負債	1,277,641	1,277,641	
4,415	流動負債	4,415	4,415	
4,277	應付款項	4,277	4,277	
3,319	應付代收款	3,319	3,319	
958	應付費用	958	958	
138	預收款項	138	138	
138	其他預收款	138	138	
1,273,226	其他負債	1,273,226	1,273,226	
1,273,226	什項負債	1,273,226	1,273,226	
2,657	存入保證金	2,657	2,657	
5,405	應付退休及離職金	5,405	5,405	
1,265,165	應付代管資產	1,265,165	1,265,165	
10,474	基金餘額	3,468	6,100	-2,632
10,474	基金餘額	3,468	6,100	-2,632
10,474	基金餘額	3,468	6,100	-2,632
10,474	累積餘額	3,468	6,100	-2,632

註：1.信託代理與保證資產(負債)前年度決算數288,178元，上年度預計數288,178元，本年度預計數288,178元。2.或有資產(負債)0元。3.本基金自93年度起，本固定項目分開原則，將屬長期固定帳項，包括固定資產17,615,025元、無形資產60,985元及長期債務0元等，另立帳類管理，未納入本表。

## 臺北市地方教育發展基金

## 各項費用

中華民國

前年度 決算數	上年度 預算數	計畫別		合計	國民教育計畫
		用途別科目			
274,339,098	261,995,000	合計		275,641,000	234,796,000
245,462,521	236,250,000	用人費用		246,172,000	218,946,000
144,183,252	136,531,200	正式員額薪資		143,607,600	125,655,600
141,793,259	134,167,200	職員薪金		141,975,600	125,655,600
1,793,293	1,824,000	工員工資		1,092,000	
596,700	540,000	警餉		540,000	
6,347,259	6,668,784	聘僱及兼職人員薪資		6,724,404	6,724,404
538,704	538,704	聘用人員薪金		562,644	562,644
5,808,555	6,130,080	兼職人員酬金		6,161,760	6,161,760
1,241,644	1,689,166	超時工作報酬		1,639,875	806,643
1,241,644	1,689,166	加班費		1,639,875	806,643
32,528,210	31,411,071	獎金		33,911,787	29,302,195
15,003,385	14,471,750	考績獎金		15,522,450	13,190,950
17,524,825	16,939,321	年終獎金		18,389,337	16,111,245
42,290,994	43,265,956	退休及卹償金		43,465,536	41,878,560
40,985,880	41,843,744	職員退休及離職金		42,779,564	41,279,948
825,082	823,600	工員退休及離職金		87,360	
480,032	598,612	卹償金		598,612	598,612
18,871,162	16,683,823	福利費		16,822,798	14,578,598
13,633,216	12,314,208	分擔員工保險費		12,367,716	10,773,876
305,000	361,000	傷病醫藥費		376,600	376,600
1,372,848	1,530,900	員工通勤交通費		1,530,900	1,296,540
3,560,098	2,477,715	其他福利費		2,547,582	2,131,582
9,403,517	10,347,000	服務費用		10,487,000	8,348,000
3,596,914	4,332,679	水電費		3,679,729	3,679,729
2,378,117	2,868,350	工作場所電費		2,378,117	2,378,117
431,160	789,329	工作場所水費		514,612	514,612
787,637	675,000	氣體費		787,000	787,000
124,858	112,483	郵電費		112,483	112,483
21,277	14,872	郵費		14,872	14,872
103,581	97,611	電話費		97,611	97,611

一 臺北市立明湖國民中學

彙計表

110年度

單位：新臺幣元

一般行政管理計畫	建築及設備計畫				
29,884,000	10,961,000				
27,226,000					
17,952,000					
16,320,000					
1,092,000					
540,000					
833,232					
833,232					
4,609,592					
2,331,500					
2,278,092					
1,586,976					
1,499,616					
87,360					
2,244,200					
1,593,840					
234,360					
416,000					
2,139,000					

## 臺北市地方教育發展基金

## 各項費用

中華民國

前年度 決算數	上年度 預算數	計畫別		合計	國民教育計畫
		用途別科目			
211,141	221,320	旅運費		221,320	221,320
204,921	213,570	國內旅費		213,570	213,570
6,220	7,750	貨物運費		7,750	7,750
30,069		印刷裝訂與廣告費		13,000	13,000
30,069		印刷及裝訂費		13,000	13,000
2,317,288	2,016,600	修理保養及保固費		2,415,600	2,415,600
1,578,960	1,125,000	一般房屋修護費		1,277,000	1,277,000
275,810	370,600	機械及設備修護費		377,600	377,600
462,518	521,000	雜項設備修護費		761,000	761,000
	5,600	保險費		5,600	5,600
	5,600	其他保險費		5,600	5,600
1,770,304	2,119,880	一般服務費		2,137,302	841,618
33,018	20,040	佣金、匯費、經理費及手續費		20,400	20,400
1,455,286	1,725,840	外包費		1,744,902	505,218
282,000	374,000	體育活動費		372,000	316,000
1,226,976	1,412,438	專業服務費		1,775,966	1,058,650
484,320	510,200	講課鐘點、稿費、出席審查及查詢費		921,800	884,300
165,100	158,200	委託檢驗(定)試驗認證費		158,200	158,200
24,600	64,450	試務甄選費		16,150	16,150
19,070		電腦軟體服務費			
533,886	679,588	其他專業服務費		679,816	
125,967	126,000	公共關係費		126,000	
125,967	126,000	公共關係費		126,000	
4,557,325	5,291,000	材料及用品費		4,230,000	3,713,000
1,481,492	2,273,753	使用材料費		1,561,820	1,561,820
1,481,492	2,273,753	設備零件		1,561,820	1,561,820
3,075,833	3,017,247	用品消耗		2,668,180	2,151,180
685,086	796,797	辦公(事務)用品		721,147	207,247
114,368	146,900	報章雜誌		130,422	130,422
3,000	7,300	服裝		3,100	
47,240	61,200	醫療用品(非醫療院所使用)		60,200	60,200

—臺北市立明湖國民中學

彙計表

110年度

單位：新臺幣元

一般行政管理計畫	建築及設備計畫				
<p>1,295,684</p> <p>1,239,684</p> <p>56,000</p> <p>717,316</p> <p>37,500</p> <p>679,816</p> <p>126,000</p> <p>126,000</p> <p>517,000</p> <p>517,000</p> <p>513,900</p> <p>3,100</p>					



# 臺北市地方教育發展基金

## 各項費用

中華民國

前年度 決算數	上年度 預算數	計畫別 用途別科目	合計	國民教育計畫
2,226,139	2,005,050	其他用品消耗	1,753,311	1,753,311
32,415	5,000	租金、償債、利息及相關手續費	25,000	25,000
27,615		交通及運輸設備租金		
27,615		車租		
4,800	5,000	雜項設備租金	25,000	25,000
4,800	5,000	雜項設備租金	25,000	25,000
12,551,858	6,928,000	購建固定資產、無形資產及非理財目的 之長期投資	10,961,000	
3,121,276	3,443,000	購建固定資產	7,590,000	
2,107,693	2,236,000	購置機械及設備	2,707,294	
163,698	285,000	購置交通及運輸設備	633,330	
849,885	922,000	購置雜項設備	4,249,376	
16,800	36,000	購置無形資產	36,000	
16,800	36,000	購置電腦軟體	36,000	
9,413,782	3,449,000	遞延支出	3,335,000	
9,413,782	3,449,000	遞延修繕房屋建築支出	3,335,000	
1,597,351	2,378,000	會費、捐助、補助、分攤、照護、救濟 與交流活動費	2,477,000	2,475,000
2,000	2,000	會費	2,000	
2,000	2,000	職業團體會費	2,000	
130,000	130,000	捐助、補助與獎助	128,000	128,000
130,000	130,000	獎助學員生給與	128,000	128,000
1,465,351	2,246,000	補貼、獎勵、慰問、照護與救濟	2,347,000	2,347,000
		獎勵費用	100,000	100,000
1,465,351	2,246,000	其他補貼、獎勵、慰問、照護與救濟	2,247,000	2,247,000
734,111	796,000	其他	1,289,000	1,289,000
734,111	796,000	其他支出	1,289,000	1,289,000
734,111	796,000	其他	1,289,000	1,289,000

一 臺北市立明湖國民中學

彙計表

110年度

單位：新臺幣元

一般行政管理計畫	建築及設備計畫				
	10,961,000				
	7,590,000				
	2,707,294				
	633,330				
	4,249,376				
	36,000				
	36,000				
	3,335,000				
	3,335,000				
2,000					
2,000					
2,000					

# 臺北市地方教育發展基金－臺北市立明湖國民中學

## 員工人數彙計表

中華民國110年度

單位：人

計 畫 及 項 目	上年度最高可 進用員額數	本年度 增減(-)數	本年度最高可 進用員額數	說 明
合計	187	-1	186	
國民教育計畫部分	157	1	158	
職員	156	1	157	
聘用	1		1	
一般行政管理計畫部分	30	-2	28	
職員	24		24	
駐衛警	1		1	
技工	2	-1	1	
工友	3	-1	2	

註：1.本表約僱、聘用係指奉准有案之約聘僱人員。

2.外包費編列救生員1人、工友外包1人、校警外包1人及消化超額職工6人業務外包費等，計174萬4,902元。

本 頁 空 白

# 臺北市地方教育發展基金

## 用人費用

中華民國

計畫及項目	合計	正式 員額 薪資	聘僱 人員 薪資	超時 工作 報酬	津貼	獎 金		
						年終獎金	考績獎金	其他
合計	246,172,000	143,607,600	562,644	1,639,875		18,389,337	15,522,450	
國民教育計畫	218,946,000	125,655,600	562,644	806,643		16,111,245	13,190,950	
職員薪金	125,655,600	125,655,600						
聘用人員 薪金	562,644		562,644					
兼職人員 酬金	6,161,760							
加班費	806,643			806,643				
考績獎金	13,190,950						13,190,950	
年終獎金	16,111,245					16,111,245		
職員退休 及離職金	41,279,948							
卹償金	598,612							
分擔員工 保險費	10,773,876							
傷病醫藥 費	376,600							
員工通勤 交通費	1,296,540							
其他福利 費	2,131,582							
一般行政管理計畫	27,226,000	17,952,000		833,232		2,278,092	2,331,500	
職員薪金	16,320,000	16,320,000						
工員工資	1,092,000	1,092,000						
警餉	540,000	540,000						
加班費	833,232			833,232				
考績獎金	2,331,500						2,331,500	
年終獎金	2,278,092					2,278,092		

—臺北市立明湖國民中學

彙計表

110年度

單位：新臺幣元

退休及卹償金		資遣費	福 利 費					提繳費	兼任 人員 用人 費用
退休金	卹償金		分擔 保險費	傷病 醫藥費	提撥 福利金	員工通勤 交通費	其他		
42,866,924	598,612		12,367,716	376,600		1,530,900	2,547,582	6,161,760	
41,279,948	598,612		10,773,876	376,600		1,296,540	2,131,582	6,161,760	
41,279,948	598,612		10,773,876	376,600		1,296,540	2,131,582	6,161,760	
1,586,976			1,593,840			234,360	416,000		

# 臺北市地方教育發展基金

## 用人費用

中華民國

計畫及項目	合計	正式 員額 薪資	聘僱 人員 薪資	超時 工作 報酬	津貼	獎 金		
						年終獎金	考績獎金	其他
職員退休 及離職金	1,499,616							
工員退休 及離職金	87,360							
分擔員工 保險費	1,593,840							
員工通勤 交通費	234,360							
其他福利 費	416,000							

註：1.本表兼任人員用人費用，係學校教職員兼課或請假代課鐘點費。2.外包費編列救生員1人、工友外包1人、校警外包1人及消化超額職工6人業務外包費等，計174萬4,902元。

—臺北市立明湖國民中學

彙計表

110年度

單位：新臺幣元

退休及卹償金		資遣費	福 利 費					提繳費	兼任 人員 用人 費用
退休金	卹償金		分擔 保險費	傷病 醫藥費	提撥 福利金	員工通勤 交通費	其他		
1,499,616	87,360		1,593,840			234,360	416,000		



# 臺北市地方教育發展基金

## 聘用及約僱

中華民國

區分及職稱	人數	擔任工作	聘用或約僱起訖期間	薪點	年需經費
合計	1				748,563
聘用人員小計	1				748,563
專業人員	1				748,563
聘用人員(376)	1	擔任本校及駐點學校專任輔導人員及駐區服務	110/1/1-110/12/31	376	748,563

—臺北市立明湖國民中學

人員明細表

110年度

單位：新臺幣元

小計	月 支			離職 儲金	經費來源 及其科目
	折合 金額	勞保 保險費	健康 保險費		
46,887	46,887				國民教育計畫

# 臺北市地方教育發展基金－臺北市立明湖國民中學

## 單位（或計畫）成本分析表

中華民國110年度

單位：新臺幣千元

計畫別	單位	單位成本(元)或 平均利(費)率	數量	預算數	說明
合計				275,641	
國民教育計畫				234,796	
一般行政管理計畫				29,884	
建築及設備計畫				10,961	

# 臺北市地方教育發展基金－臺北市立明湖國民中學

## 5年來主要業務計畫分析表

中華民國110年度

單位：新臺幣千元

年度及項目	單位	數量	單位成本(元)或 平均利(費)率	金額	說明
(本)年度預算數					
國民教育計畫				234,796	
(上)年度預算數					
國民教育計畫				225,007	
(前)年度決算數					
國民教育計畫				232,265	
(107)年度決算數					
國民教育計畫				222,434	
(106)年度決算數					
國民教育計畫				204,019	

臺北市地方教育發展基金－臺北市立明湖國民中學

資本資產明細表

中華民國110年度

單位：新臺幣千元

項 目	取得成本 (期初餘額)	以前年度 累計折舊/ 長期投資 評 價	本 年 度 變 動				本年度累計折 舊/長期投資 評價變動數	期末餘額	
			增加		減少				主要增減 原因說明
			金額	類型	金額	類型			
合計	60,335	44,013	7,626		34		6,237	17,676	
土地改良物	3,070							3,070	
機械及設備	31,349	24,352	2,707	增置			購置個人電腦等 設備。	3,579	6,126
交通及運輸 設備	3,359	2,589	633	增置			購置擴音系統等 設備。	371	1,033
雜項設備	22,497	17,072	4,249	增置			購置講桌等設備 。	2,288	7,387
電腦軟體	59		36	增置	34	無形資 產攤銷	購置新軟體；無 形資產之攤銷。		61