

中華民國 113 年度 4-0501294

臺北市總預算

臺北市政府教育局主管

臺北市地方教育發展基金

臺北市立明湖國民中學附屬單位預算之分預算

(特別收入基金)

臺北市立明湖國民中學編

臺北市地方教育發展基金－臺北市立明湖國民中學

目次

中華民國113年度

一、財務摘要	第 1 頁
二、業務計畫及預算概要	第 3 -11 頁
三、預算主要表	
(一) 基金來源、用途及餘絀預計表	第 13 頁
(二) 現金流量預計表	第 14 頁
四、預算明細表	
(一) 基金來源－違規罰款收入明細表	第 15 頁
(二) 基金來源－服務收入明細表	第 16 頁
(三) 基金來源－財產處分收入明細表	第 17 頁
(四) 基金來源－其他財產收入明細表	第 18 頁
(五) 基金來源－公庫撥款收入明細表	第 19 頁
(六) 基金來源－政府其他撥入收入明細表	第 20 頁
(七) 基金來源－雜項收入明細表	第 21 頁
(八) 基金用途－國民教育計畫明細表	第 22 -32 頁
(九) 基金用途－一般行政管理計畫明細表	第 33 -34 頁
(十) 基金用途－建築及設備計畫明細表	第 35 -36 頁
五、預算參考表	
(一) 預計平衡表	第 37 頁
(二) 各項費用彙計表	第 38 -43 頁
(三) 員工人數彙計表	第 44 頁
(四) 用人費用彙計表	第 46 -47 頁
(五) 聘用及約僱人員明細表	第 48 -49 頁
(六) 單位（或計畫）成本分析表	第 50 頁

臺北市地方教育發展基金－臺北市立明湖國民中學

目 次

中華民國113年度

(七) 5年來主要業務計畫分析表	第 51 頁
(八) 資本資產明細表	第 52 頁

臺北市地方教育發展基金－臺北市立明湖國民中學

財務摘要

中華民國113年度

單位：新臺幣千元

項 目	本 年 度	上 年 度	比較增減數	%
經營成績：				
基金來源	288,529	280,607	7,922	2.82
基金用途	288,556	283,201	5,355	1.89
賸餘(短絀)	-27	-2,594	2,567	--
餘絀情形：				
基金餘額	2,648	2,675	-27	-1.01
現金流量(註)：				
現金及約當現金之淨增(減)	-27	-2,594	2,567	--

附註：現金流量係採現金及約當現金基礎，包括現金及自投資日起3個月內到期或清償之債權證券。

本 頁 空 白

業務計畫及預算概要

臺北市地方教育發展基金 - 臺北市立明湖國民中學

業務計畫及預算概要

中華民國 113 年度

壹、基金概況

一、設立宗旨及願景：

- (一) 本校遵照憲法第 158 條及 160 條規定，教育文化應發展國民之民族精神、自治精神，國民道德與健全體格、科學及生活智能，以培養青少年八大學習領域及十大基本能力。
- (二) 本校自 91 年度起依教育經費編列與管理法第 13 條規定設置「臺北市地方教育發展基金」，以促進教育健全發展，提昇教育經費運用績效。
- (三) 本校以「培育卓越人才」為教育使命，以「全球視野 成功領航」為願景，以此建構一所精緻優質、創新卓越的高中，學生受業茁壯於成功校園，而能才德兼備為「學術人才」「國際人才」「領導人才」，成功啟航揚帆國際。

二、施政重點：

- (一) 開啟多元智慧：尊重每個學生獨特的個性，以多元智慧的觀點協助他找到生命的亮點，肯定天生我才必有用，能知於學，樂於學。
- (二) 培養生活能力：培養學生帶得走的公民關鍵能力，強化自我管理、閱讀理解、理性批判、問題解決、奉獻服務、溝通表達等核心素養。
- (三) 蘊育人文情懷：在溫馨開放的校園文化中，孕育人文情懷，學會尊重、包容；建構生命的價值、完成人性的開展。
- (四) 建置溫馨民主的校園文化：
 1. 以參與式管理、落實行政、教師會、家長會三者的良性互動。
 2. 以學生第一，教學優先的觀念提昇行政服務效率。
 3. 放下威權心態，開啟校園民主之風氣。
- (五) 推動適性教學：
 1. 落實校本課程理念，採多元化、活潑化的教學及評量。
 2. 運用校內外資源，加強多元學習能力。
 3. 關懷相對弱勢學生之教學及輔導。
 4. 推動行動學習，充實學生運用資訊之知能，並提昇教師運用學習載具教學之能力。
- (六) 辦理發展性的訓輔活動：
 1. 辦理各項活動、競賽及展演。

業務計畫及預算概要

中華民國 113 年度

2. 推動校內外學習服務。
3. 發展績優社團及校隊，如排球、管弦樂、合唱、空手道、童軍等。
4. 加強新興領域教育的辦理，並融入各科教學以收成效。

三、組織概況：

本校設置校長 1 人，綜理全校校務，下設教務處、學生事務處、總務處、輔導室、會計室及人事室等單位。

內部分層業務如下：

(一) 教務處：秉承校長之命，辦理全校教務事項。

1. 教學組：掌理課程編排、課業考查、教學研究及教學指導等事項。
2. 註冊組：掌理註冊、編班、轉學、休學及成績考查等有關學籍事項。
3. 設備組：掌理教學設備計畫之擬定、用具之管理、保管等事項。
4. 資訊組：掌理電腦設備及區域網路之管理、保管等事項。

(二) 學生事務處：秉承校長之命，辦理全校學生事務事項。

1. 訓育組：掌理訓育計畫之擬定及辦理各類訓育等活動。
2. 體育組：掌理學生體育活動、體格鍛鍊等事項。
3. 生教組：掌理學生日常生活常規，辦理交通導護各項事項。
4. 衛生組：掌理健康檢查，個人及環境衛生檢查、保健等事項。

(三) 總務處：秉承校長之命，辦理全校總務事項。

1. 事務組：掌理校舍、校具、財產、物品採購保管、工程發包、監督及驗收。
2. 文書組：掌理文件收發登錄、撰擬繕校、典守學校印信、檔案保管、整理各項會議紀錄及校史等事項。
3. 出納組：掌理現金、零用金、票據、契約之保管等收支事項，辦理員工薪津發放及各項扣繳單據證明等。

(四) 輔導室：秉承校長之命，辦理全校學生學習輔導、生活輔導、生涯輔導等事項。

1. 輔導組：掌理學生個案建立、學習輔導、生活輔導、生涯輔導及兩性教育、親職教育等事項。
2. 資料組：辦理輔導資料搜集建檔、組訓愛心家長、實施測驗、社區人力整合、出版親職刊物等事項。

臺北市地方教育發展基金 - 臺北市立明湖國民中學

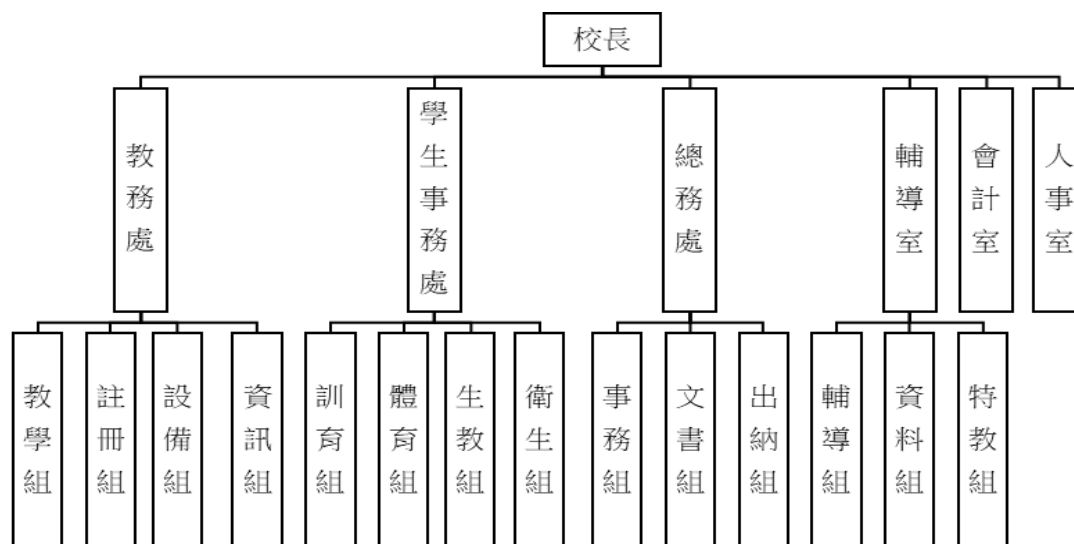
業務計畫及預算概要

中華民國 113 年度

3.特教組：擬訂特殊教育計畫章則、親師輔導諮詢、特教班甄選鑑別、實施各項診斷測驗、特教兒童追蹤輔導等事項。

(五)會計室：秉承上級主計機關之監督與指導，並受校長之指揮，依法辦理歲計、會計、統計等事項。

(六)人事室：秉承上級人事機關之監督與指導，並受校長之指揮，依法辦理人事管理查核等事項。



四、基金歸類及屬性：

本校地方教育發展基金依據教育經費編列與管理法第 13 條規定設置，本基金為預算法第 4 條第 1 項第 2 款第 5 目所定之特別收入基金，以本府教育局為管理機關。

貳、業務計畫

一、基金來源：

單位：新臺幣千元

業務計畫	本年度預算數	實施內容
徵收及依法分配收入	100	本年度預計收取廠商履約逾期罰款收入。
勞務收入	158	本年度預計辦理收取暑期泳訓班報名費及教師甄選報名費等收入。

臺北市地方教育發展基金 - 臺北市立明湖國民中學

業務計畫及預算概要

中華民國 113 年度

財產收入	275	本年度預計辦理財產報廢變賣處分收入、合作社場地租金收入、教職員工停車收入及開放學校場地收入等。
政府撥入收入	287,900	本年度預計由公庫撥入數。
其他收入	96	本年度預計收取圖說工本費收入及數位學生證補證收入等。

二、基金用途：

單位：新臺幣千元

業務計畫	本年度預算數	實施內容
國民教育計畫	283,280	本年度預計辦理教學事項為： 1. 各項教學、學生事務、圖書及輔導等業務。 2. 新購教具、圖書等各科教學設備，充實各科教材及用具。 3. 革新教學方法，提高教學效能。 4. 教師甄選業務、指定活動等項目。
一般行政管理計畫	3,343	本年度預計辦理事項為： 1. 綜理學校總務、人事、會計等業務。 2. 配合校務推動行政處室支援工作，進而增進校務運作。
建築及設備計畫	1,933	本年度預計辦理事項為： 1. 購置各學科教學課程所需教學設備、圖書館典藏之圖書。

參、預算概要

一、基金來源及用途之預計：

(一) 本年度基金來源：

違規罰款收入 10 萬元、服務收入 15 萬 8 千元、財產處分收入 6 萬元、其他財產收入 21 萬 5 千元、公庫撥款收入 2 億 8,736 萬 4 千元、政府其他撥入收入 53 萬 6 千元、雜項收入 9 萬 6 千元，本年度基金來源 2 億 8,852 萬 9 千元，較上年度預算數 2 億 8,060 萬 7 千元，增加 792 萬 2 千元，約 2.82%，主要係公庫撥款收入增加所致。

(二) 本年度基金用途：

臺北市地方教育發展基金 - 臺北市立明湖國民中學

業務計畫及預算概要

中華民國 113 年度

國民教育計畫 2 億 8,328 萬元，一般行政管理計畫 334 萬 3 千元，建築及設備計畫 193 萬 3 千元，本年度基金用途 2 億 8,855 萬 6 千元，較上年度預算數 2 億 8,320 萬 1 千元，增加 535 萬 5 千元，約 1.89%，主要係用人費用增加所致。

二、基金餘絀之預計：

本年度基金來源及用途相抵後，差短 2 萬 7 千元，較上年度預算數差短 259 萬 4 千元，減少 256 萬 7 千元，將移用以前基金餘額支應。

三、現金流量之預計：

本年度業務活動淨現金流出 2 萬 7 千元。

四、補辦預算事項：詳補辦預算明細表

(一) 固定資產之建設改良擴充 38 萬 7 千元

1. 111年度為維護校園安全解決地下室淹水問題所需，且具急迫及必要性，由其他準備金支應8萬4千元。
2. 111年度為有效分類管理檔案及資料所需，且具急迫及必要性，由國民中學教育計畫項下移列固定資產1萬2千元。
3. 111年度為銷毀各項機密業務檔案所需，且具急迫及必要性，由國民中學教育計畫項下移列固定資產1萬6千元。
4. 112年度為維護校園安全解決地下室淹水問題所需，且具急迫及必要性，由本校其他準備金支應4萬1千元。
5. 112年度教育局補助學生自備載具(BYOD)到校學習實施計畫經費 23萬4千元。

肆、以前年度計畫實施狀況及成果概述：

一、前（111）年度計畫實施成果概述：

業務計畫	實施概況	實施成果
勞務收入	本年度預計辦理收取暑期泳訓班報名費及教師甄選報名費等收入。	本年度已收取教師甄選報名費 3 萬等。
財產收入	本年度預計辦理財產報廢變賣處分收入、教職員工停車收入、開放學校場地收入、合作社場地租金收入等。	本年度已收取財產報廢變賣處分收入5萬4千元、教職員工停車收入19萬5千元及、校園場地開放收入1萬6千元、合作社場地租金收入3千元等。

臺北市地方教育發展基金 - 臺北市立明湖國民中學

業務計畫及預算概要

中華民國 113 年度

政府撥入收入	本年度預計由公庫撥入數。	本年度已收取市府之補助款 2 億 8,059 萬元及教育部之補助計畫等 267 萬 7 千元。
其他收入	本年度預計收取圖說工本費收入、數位學生證補證收入及營建工程供應廠商水電費等收入。	本年度已收取圖說工本費收入 9 千元、數位學生證補證收入 1 萬 8 千元及營建工程供應廠商水電費等 1 萬元。
國民教育計畫	<p>本年度預計辦理教學事項為：</p> <ol style="list-style-type: none"> 1. 辦理各項教學、學生事務、圖書及輔導等業務。 2. 新購教具、圖書等各科教學設備，充實各科教材及用具。 3. 革新教學方法，提高教學效能。 4. 辦理教師甄選、指定活動等項目。 	<p>本年度完成各項教學事項為：</p> <ol style="list-style-type: none"> 1. 辦理各項教學、學生事務、圖書及輔導等業務。 2. 汰換普通教室課桌椅、教學教具、圖書等各科教學設備，充實各科教材及用具。 3. 辦理環境教育、性別平等及活化教學等教師教學研習，提高教學效能。 4. 辦理教師甄選、中等學校排球賽、小田園教育體驗、適性入學宣導、課後社團活動、綠屋頂計畫等項目。
一般行政管理計畫	<p>本年度預計辦理事項為：</p> <ol style="list-style-type: none"> 1. 綜理學校總務、人事、會計等業務。 2. 配合校務推動行政處室支援工作，進而增進校務運作。 	綜理學校總務、人事、會計等業務，並配合校務推動行政處室支援工作，進而增進校務運作，達成預期目標。
建築及設備計畫	<p>本年度預計辦理事項為：</p> <ol style="list-style-type: none"> 1. 購置各學科教學課程所需教學設備。 2. 辦理 4 號梯廁所整修工程。 	<p>本年度已完成事項為：</p> <ol style="list-style-type: none"> 1. 購置各學科教學課程所需教學設備。 2. 辦理 4 號梯廁所整修工程。

二、上年度已過期間（112 年 1 月 1 日至 6 月 30 日止）計畫實施成果概述：

臺北市地方教育發展基金 - 臺北市立明湖國民中學

業務計畫及預算概要

中華民國 113 年度

業務計畫	實施概況	實施成果
勞務收入	本年度截至 6 月 30 日止預計辦理收取暑期泳訓班報名費及教師甄選報名費等收入。	本年度截至 6 月 30 日止已收取教師甄選報名費 2 千元等。
財產收入	本年度截至 6 月 30 日止預計辦理財產報廢變賣處分收入、教職員工停車收入、開放學校場地收入、合作社場地租金收入等。	本年度截至 6 月 30 日止已收取財產報廢變賣處分收入 2 萬 2 千元、教職員工停車收入 8 萬 6 千元及開放學校場地收入 4 萬 5 千元等。
政府撥入收入	本年度截至 6 月 30 日止預計市府之補助款。	本年度截至 6 月 30 日止已收取市府之補助款 1 億 5,425 萬 1 千元及教育部之補助計畫 133 萬 4 千元等。
其他收入	本年度截至 6 月 30 日止預計辦理圖說工本費收入、數位學生證補證收入及採購案廠商違約罰款等收入。	本年度截至 6 月 30 日止已收取圖說工本費收入 1 千元、數位學生證補證收入 1 萬 1 千元、代收代辦費結餘款繳入本校其他準備金等收入 23 萬 6 千元。
國民教育計畫	本年度截至 6 月 30 日止預計辦理教學事項為： 1. 辦理各項教學、學生事務、圖書及輔導等業務。 2. 新購教具、圖書等各科教學設備，充實各科教材及用具。 3. 革新教學方法，提高教學效能。 4. 辦理教師甄選、指定活動等項目。	本年度截至 6 月 30 日止持續辦理各項教學事項為： 1. 辦理各項教學、學生事務、圖書及輔導等業務。 2. 新購教具、圖書等各科教學設備，充實各科教材及用具。 3. 辦理環境教育、性別平等及活化教學等教師教學研習，提高教學效能。 4. 辦理教師甄選、中等學校排球賽及語文競賽等指定活動。
一般行政管理計畫	本年度截至 6 月 30 日止預計辦理事項為： 1. 綜理學校總務、人事、會計等業務。	本年度截至 6 月 30 日止持續辦理各項教學事項為： 1. 持續辦理學校總務、人事、會計等業務。

臺北市地方教育發展基金 - 臺北市立明湖國民中學

業務計畫及預算概要

中華民國 113 年度

	2. 配合校務推動行政處室支援工作，進而增進校務運作。	2. 配合校務推動行政處室支援工作，進而增進校務運作，以達成預期目標。
建築及設備計畫	本年度截至 6 月 30 日止預計辦理事項為： 1. 購置教學所需教學設備招標作業招標作業。 2. 辦理地下停車場消防改善工程之建築師及工程招標作業。	本年度截至 6 月 30 日止持續辦理事項為： 1. 購置教學所需教學設備招標作業招標作業。 2. 辦理地下停車場消防改善工程之建築師及工程招標作業。

臺北市地方教育發展基金－臺北市立明湖國民中學

補辦預算明細表

中華民國113年度

單位：新臺幣元

項 目	金額	辦理年度	說 明
合計	387,000		
固定資產之建設改良擴充	387,000		
購置機械及設備	84,000	111	
污水抽水馬達(含配管安裝)	84,000		為改善教學品質及維護校園安全解決地下室淹水問題所需，確實需要汰舊換新，且具急迫及必要性，所需經費擬由本校其他準備金支應。
購置雜項設備	28,000	111	
碎紙機	16,000		為銷毀各項機密業務檔案所需，因碎紙鋼刀磨損卡紙不堪使用，且耐用年限已屆，確實需要汰舊換新，且具急迫及必要性，所需經費擬控留本校國民中學教育計畫-辦公（事務）用品項下支應。
標籤機	12,000		為有效分類管理檔案及各項業務資料所需，確實需要辦理新購，且具急迫及必要性，所需經費擬控留本校國民中學教育計畫-辦公（事務）用品項下支應。
購置機械及設備	275,000	112	
充電車	234,000		教育局補助學生自備載具(BYOD)到校學習實施計畫經費。
污水馬達(含安裝配管)	41,000		為改善教學品質及維護校園安全解決地下室淹水問題所需，確實需要汰舊換新，且具急迫及必要性，所需經費擬由本校其他準備金支應。

備註：各基金依預算法第 8 8 條規定補辦預算，應確係不及編入年度預算，且因經營環境發生重大變遷或正常業務(含執行中央補助款項目)之確實需要，並經主管機關核轉本府核准先行辦理者；不具急迫性之事項，仍應儘可能納入預算辦理。

本 頁 空 白

預算主要表

臺北市地方教育發展基金－臺北市立明湖國民中學

基金來源、用途及餘絀預計表

中華民國113年度

單位：新臺幣千元

前年度決算數	項 目	本年度預算數	上年度預算數	比較增減（－）
283,602	基金來源	288,529	280,607	7,922
	徵收及依法分配收入	100	450	-350
	違規罰款收入	100	450	-350
30	勞務收入	158	158	
30	服務收入	158	158	
268	財產收入	275	275	
54	財產處分收入	60	60	
214	其他財產收入	215	215	
283,267	政府撥入收入	287,900	279,674	8,226
280,590	公庫撥款收入	287,364	279,138	8,226
2,677	政府其他撥入收入	536	536	
37	其他收入	96	50	46
37	雜項收入	96	50	46
284,835	基金用途	288,556	283,201	5,355
271,205	國民教育計畫	283,280	275,957	7,323
2,925	一般行政管理計畫	3,343	3,271	72
10,704	建築及設備計畫	1,933	3,973	-2,040
-1,233	本期賸餘(短絀)	-27	-2,594	2,567
6,502	期初基金餘額	2,675	8,619	-5,944
5,269	期末基金餘額	2,648	6,025	-3,377

註：前年度決算數細數之和與總數或略有出入，係四捨五入關係，以下各表同。

臺北市地方教育發展基金－臺北市立明湖國民中學

現金流量預計表

中華民國113年度

單位：新臺幣千元

項 目	本 預	年 算	度 數	說 明
業務活動之現金流量				
本期賸餘(短絀)			-27	
業務活動之淨現金流入(流出)			-27	
其他活動之現金流量				
其他活動之淨現金流入(流出)				
現金及約當現金之淨增(淨減)			-27	
期初現金及約當現金			7,506	
期末現金及約當現金			7,479	

註：本表係採現金及約當現金基礎，包括現金及自投資日起3個月內到期或清償之債權證券。

預算明細表

臺北市地方教育發展基金－臺北市立明湖國民中學

基金來源－違規罰款收入明細表

中華民國113年度

單位：新臺幣元

科 目	單位	本 年 度 預 算 數			說 明
		數量 業務量	利(費)率	金 額	
合計				100,000	
違規罰款收入	年	1	100,000	100,000 100,000	較上年度預算數450,000元，減少350,000元。 廠商履約逾期罰款收入。

臺北市地方教育發展基金－臺北市立明湖國民中學

基金來源－服務收入明細表

中華民國113年度

單位：新臺幣元

科 目	單位	本 年 度 預 算 數			說 明
		數量 業務量	利(費)率	金 額	
合計				158,000	
服務收入				158,000	較上年度預算數158,000元，無增減。
	人	60	300	18,000	教師甄選報名費收入。
	人	200	700	140,000	暑期游泳訓練班學生票收入(收支對列)。

臺北市地方教育發展基金－臺北市立明湖國民中學

基金來源－財產處分收入明細表

中華民國113年度

單位：新臺幣元

科 目	單位	本 年 度 預 算 數			說 明
		數量 業務量	利(費)率	金 額	
合計 財產處分收入	年	1	60,000	60,000 60,000 60,000	較上年度預算數60,000元，無增減。 變賣財產處分收入。

臺北市地方教育發展基金－臺北市立明湖國民中學

基金來源－其他財產收入明細表

中華民國113年度

單位：新臺幣元

科 目	單 位	本 年 度 預 算 數			說 明
		數 量 業 務 量	利(費)率	金 額	
合計				215,000	
其他財產收入				215,000	較上年度預算數215,000元，無增減。
	年	1	37,000	37,000	開放學校場地收入(收支對列)。
	年	1	3,000	3,000	合作社場地租金收入。
	年	1	175,000	175,000	教職員工停車收入(收支對列)。

臺北市地方教育發展基金－臺北市立明湖國民中學

基金來源－公庫撥款收入明細表

中華民國113年度

單位：新臺幣元

科 目	單位	本 年 度 預 算 數			說 明
		數量 業務量	利(費)率	金 額	
合計				287,364,000	
公庫撥款收入	年	1	287,364,000	287,364,000	較上年度預算數279,138,000元，增加8,226,000元。 市府補助款。

臺北市地方教育發展基金－臺北市立明湖國民中學

基金來源－政府其他撥入收入明細表

中華民國113年度

單位：新臺幣元

科 目	單位	本 年 度 預 算 數			說 明
		數量 業務量	利(費)率	金 額	
合計				536,000	
政府其他撥入收入	年	1	536,000	536,000	較上年度預算數536,000元，無增減。 交通部民用航空局台北國際航空站補助噪音防制設施電費維護費補助(收支對列)。

臺北市地方教育發展基金－臺北市立明湖國民中學

基金來源－雜項收入明細表

中華民國113年度

單位：新臺幣元

科 目	單 位	本 年 度 預 算 數			說 明
		數量 業務量	利(費)率	金 額	
合計				96,000	
雜項收入				96,000	較上年度預算數50,000元，增加46,000元。 圖說工本費收入。 數位學生證補證收入。
	份	200	100	20,000	
	年	1	76,000	76,000	

臺北市地方教育發展基金－臺北市立明湖國民中學

基金用途－國民教育計畫明細表

中華民國113年度

單位：新臺幣元

前年度 決算數	上年度 預算數	科 目	本 年 度 預 算 數	說 明
271,204,967	275,957,000	合 計	283,280,000	
255,534,518	260,914,000	用人費用	259,825,000	
152,108,025	151,584,000	正式員額薪資	152,016,000	較上年度預算數151,584,000元，增加432,000元。
150,659,625	150,312,000	職員薪金	150,744,000	
			132,468,000	教職員159人(詳用人費用彙計表)(教育部補助導師費696,000元及專任輔導教師2,560,000元)。
			10,788,000	特教教師12人薪金(詳用人費用彙計表)。
			7,488,000	體育班教師8人薪金(詳用人費用彙計表)。
827,520	732,000	工員工資	732,000	工員2人工資(詳用人費用彙計表)。
620,880	540,000	警餉	540,000	校警1人薪金(詳用人費用彙計表)。
7,162,883	6,708,936	聘僱及兼職人員薪資	7,088,136	較上年度預算數6,708,936元，增加379,200元。
660,960	610,536	聘用人員薪金	684,816	專任輔導人員1人薪金(詳聘用及約僱人員明細表)(含教育部補助680,000元)。
6,501,923	6,098,400	兼職人員酬金	6,403,320	
			4,173,120	補助調整教師授課鐘點費，138人*2節*40週*378元(教育部補助款)。
			1,413,720	教師代課鐘點費，本校編制教師總人數151人，按9分之1計，編列17人，每人220節，總節數17人*220節=3,740節，每節378元。
			417,312	補助調整授課鐘點費之外聘教師勞、健保及勞退費用(教育部補助款)。
			362,880	補助調整授課特教教師鐘點費，12人*2節*40週*378元(教育部補助款)。
			36,288	補助調整授課鐘點費之外聘教師勞、健保及勞退費用(教育部補助款)。
1,531,056	1,490,748	加(夜)班費	1,582,415	較上年度預算數1,490,748元，增加91,667元。
54,848	99,350	延長工時加班費	99,350	
			5,000	開放學校場地管理人員超時加班費(收支對列)。
			1,850	教師甄選工作人員加班費。
			16,650	特教班因公所需加班費(特教班業務費)。
			9,250	教職員各項業務加班費(班級業務費)。

臺北市地方教育發展基金－臺北市立明湖國民中學

基金用途－國民教育計畫明細表

中華民國113年度

單位：新臺幣元

前年度 決算數	上年度 預算數	科 目	本 年 度 預 算 數	說 明
			66,600	教職員各項業務加班費。
1,476,208	1,391,398	未休假加班費	1,483,065	
			27,667	未休假出勤加班費。
			27,667	未休假出勤加班費。
			1,427,731	未休假出勤加班費。
33,796,248	36,606,840	獎金	36,752,125	較上年度預算數36,606,840元，增加145,285元。
15,232,490	17,164,000	考績獎金	17,260,000	
			15,737,000	依考績法規定核發之獎金。
			899,000	依考績法規定核發之獎金。
			624,000	依考績法規定核發之獎金。
18,563,758	19,442,840	年終獎金	19,492,125	
			85,602	專任輔導人員依規定於年節加發之獎金。
			925,500	依規定於年節加發之獎金。
			1,338,000	依規定於年節加發之獎金。
			17,143,023	依規定於年節加發之獎金。
41,833,985	46,056,594	退休及卹償金	43,942,278	較上年度預算數46,056,594元，減少2,114,316元。
41,554,955	45,844,184	職員退休及離職金	43,729,868	
			14,789,880	提撥退撫基金。
			1,228,500	提撥退撫基金。
			20,000	退休人員年終慰問金。
			26,808,000	退休人員月退休金，108人x20,500元x12月=26,568,000元；退休遺族遺屬年金(月撫慰金)，2人*10,000元*12月=240,000元；合計26,808,000元。
			842,400	提撥退撫基金。
			41,088	專任輔導人員提撥離職儲金。
124,128	58,560	工員退休及離職金	58,560	提撥勞工退休準備金。
154,902	153,850	卹償金	153,850	遺族撫卹金。
19,102,321	18,466,882	福利費	18,444,046	較上年度預算數18,466,882元，減少22,836元。
14,996,182	13,214,676	分擔員工保險費	13,217,664	
			645,300	分擔公保、勞保、健保費。
			933,540	分擔公保、勞保、健保費。

臺北市地方教育發展基金－臺北市立明湖國民中學

基金用途－國民教育計畫明細表

中華民國113年度

單位：新臺幣元

前年度 決算數	上年度 預算數	科 目	本 年 度 預 算 數	說 明
210,500	556,700	傷病醫藥費	11,546,580	分擔公保、勞保、健保費。
			92,244	專任輔導人員分擔勞保、健保費。
			556,700	
			13,200	職業安全衛生健康檢查經費，11人*1,200元。
			368,000	健康檢查補助費，23人*16,000元。
			175,500	健康檢查補助費，39人*4,500元。
1,296,824	1,718,640	員工通勤交通費	1,657,560	
			15,120	體育班專任運動教練上下班交通費，2人*12月*630元。
			60,000	體育班教師上下班交通費，5人*10月*1,200元。
			14,400	體育班教師兼行政上下班交通費，1人*12月*1,200元。
			44,100	特殊教育教師上下班交通費，7人*10月*630元。
			36,000	特殊教育教師上下班交通費，3人*10月*1,200元。
			189,000	教師上下班交通費，30人*10月*630元。
			44,100	特殊教育教師上下班交通費，7人*10月*630元。
			113,400	員工上下班交通費，15人*12月*630元。
			15,120	體育班專任運動教練上下班交通費，2人*12月*630元。
			15,120	教師兼行政上下班交通費，2人*12月*630元。
			60,000	體育班教師上下班交通費，5人*10月*1,200元。
			14,400	體育班教師兼行政上下班交通費，1人*12月*1,200元。
			115,200	員工上下班交通費，8人*12月*1,200元。
			36,000	特殊教育教師上下班交通費，3人*10月*1,200元。
			115,200	教師兼行政上下班交通費，8人*12月*1,200元。
			756,000	教師上下班交通費，63人*10月*1,200元。

臺北市地方教育發展基金－臺北市立明湖國民中學

基金用途－國民教育計畫明細表

中華民國113年度

單位：新臺幣元

前年度 決算數	上年度 預算數	科 目	本 年 度 預 算 數	說 明
2,598,815	2,976,866	其他福利費	14,400 3,012,122	專任輔導人員上下班交通費，1人*12月*1,200元。
			16,000	專任輔導人員休假旅遊補助費。
			672,000	休假旅遊補助費。
			16,000	特教教師休假旅遊補助費。
			48,000	體育教師休假旅遊補助費。
			130,520	結婚補助，2人*2月*32,630元。
			379,800	喪葬補助費，2人*5月*37,980元。
			1,695,802	子女教育補助費。
			36,000	退休人員三節慰問金，6人*6,000元。
			18,000	退休人員三節慰問金，3人*6,000元(遺族)。
9,098,720	7,934,000	服務費用	9,127,000	
2,916,756	3,483,347	水電費	3,382,415	較上年度預算數3,483,347元，減少100,932元。
2,293,801	2,615,000	工作場所電費	2,515,556	
			15,000	暑期泳訓班室內電費補助費(收支對列)。
			283,000	交通部民用航空局台北國際航空站補助噪音防制設施電費補助(收支對列)。
			480,000	承辦113年全國中等學校運動會競賽場地使用水電等費用，96天*5,000元(重大活動專案計畫)(新增)。
			840,924	學生在校作息時間內使用冷氣設備電費，63班*13,348元。
			896,632	電費基本費(有溫水游泳池)。
317,760	359,347	工作場所水費	357,859	
			302,859	水費基本費。
			40,000	游泳池水電清潔維護用水費。
			15,000	暑期泳訓班室內水費補助費(收支對列)。
305,195	509,000	氣體費	509,000	
			509,000	游泳池溫水設施瓦斯燃料費。
154,928	112,963	郵電費	112,963	較上年度預算數112,963元，無增減。
26,498	15,352	郵費	15,352	寄發通知單郵資(班級業務費)。
128,430	97,611	電話費	97,611	一般教學用電話費(班級業務費)。
319,074	210,470	旅運費	328,070	較上年度預算數210,470元，增加117,600

臺北市地方教育發展基金－臺北市立明湖國民中學

基金用途－國民教育計畫明細表

中華民國113年度

單位：新臺幣元

前年度 決算數	上年度 預算數	科 目	本 年 度 預 算 數	說 明
178,074	204,270	國內旅費	314,970	元。
			19,680	教職員工因公外出短程車資(班級業務費)。
			46,500	體育班參賽隨隊教師市外出差旅費，3人*10天*1,550元(體育班業務費)。
			7,500	體育班參賽隨隊教師短程車資(體育班業務費)。
			106,950	校外教學隨隊人員出差旅費，23人*3天*1,550元。
			9,300	教職員工因公出差旅費。
			5,040	專任輔導人員短程車資。
			120,000	承辦113年全國中等學校運動會工作人員競賽期間國內出差旅費(含場地組及器材組)(重大活動專案計畫)(新增)。
	6,200	貨物運費	3,100	參加各項校外活動、露營、展覽、慶典等運費。
141,000		其他旅運費	10,000	
			10,000	國民教育輔導團研習活動外勤車資(新增)。
21,231		印刷裝訂與廣告費		
21,231		印刷及裝訂費		
2,965,270	2,632,294	修理保養及保固費	2,809,846	較上年度預算數2,632,294元，增加177,552元。
2,071,989	1,296,294	一般房屋修護費	1,462,846	
			1,347,200	校舍、水電、校具及其他雜項修理。
			115,646	校舍、水電、校具及其他雜項修理。
156,857	437,000	機械及設備修護費	437,000	
			32,000	開放學校場地器材保養維修(收支對列)。
			349,000	游泳池水電清潔維護用場地維護費。
			56,000	電腦設備維護費(電腦專案計畫)。
736,424	899,000	雜項設備修護費	910,000	
			358,000	公務設備器材之保養修護。
			124,000	冷氣設備維護費，62班*2,000元。
			175,000	停車空間保養維護(收支對列)。
			253,000	交通部民用航空局台北國際航空站補助噪音防制設施維護費補助(收支對列)。

臺北市地方教育發展基金－臺北市立明湖國民中學

基金用途－國民教育計畫明細表

中華民國113年度

單位：新臺幣元

前年度 決算數	上年度 預算數	科 目	本 年 度 預 算 數	說 明
	5,600	保險費	5,600	較上年度預算數5,600元，無增減。
	5,600	其他保險費	5,600	暑期泳訓班保險費，200人*28元(收支對列)。
1,483,797	894,176	一般服務費	1,928,856	較上年度預算數894,176元，增加1,034,680元。
4,804	17,520	佣金、匯費、經理費及手續費	17,520	委託超商代收學雜費手續費，1,460人*2學期*6元。
457,930	508,656	外包費	508,656	
			423,880	游泳池救生員外包費，1人*10月*42,388元。
			84,776	暑期泳訓班救生員外包費，1人*2月*42,388元。
711,063		計時與計件人員酬金	853,680	
			30,000	承辦113年全國中等學校運動會工作人員補充勞、健保費用(含場地組及器材組)(重大活動專案計畫)(新增)。
			158,400	承辦113年全國中等學校運動會工作人員工作費，132天*1,200元(含場地組及器材組)(重大活動專案計畫)(新增)。
			604,800	閩客語教學支援人員鐘點費，40節*40週*378元(新增)。
			60,480	閩客語教學支援人員鐘點費之外聘人員勞、健保及勞退費用(新增)。
310,000	368,000	體育活動費	549,000	
			486,000	文康活動費，本校編列教職員159人，工員2人，校警1人，合計162人，每人編列3,000元。
			36,000	文康活動費，本校編列特教教師12人，每人編列3,000元。
			24,000	文康活動費，本校編列體育班教師8人，每人編列3,000元。
			3,000	文康活動費，本校編列專任輔導人員1人，每人編列3,000元。
1,237,664	595,150	專業服務費	559,250	較上年度預算數595,150元，減少35,900元。
733,422	519,800	講課鐘點、稿費、出席審查及查詢費	483,900	

臺北市地方教育發展基金－臺北市立明湖國民中學

基金用途－國民教育計畫明細表

中華民國113年度

單位：新臺幣元

前年度 決算數	上年度 預算數	科 目	本 年 度 預 算 數	說 明
			40,000	冬夏令營(含童軍活動)講師鐘點費。
			30,000	課後社團活動外聘講座鐘點費，15節*2,000元。
			24,000	性別平等教育宣導活動外聘講座鐘點費，12節*2,000元。
			38,000	輔導活動外聘講座鐘點費，19節*2,000元。
			85,000	暑期泳訓班教練鐘點費，170節* 500元(收支對列)。
			30,000	專業成長教師研習鐘點費，30節*1,000元。
			4,000	國中適性入學宣導講師鐘點費，2節*2,000元(含教育部補助2,000元)。
			36,000	國中生涯發展教育鐘點費，18節*2,000元。
			2,000	辦理技職教育、免試及十二年國教校園宣導鐘點費。
			74,100	特殊需求學生(學情障)鑑定工作小組資料審查費，247千字*300元(新增)。
			18,000	國民教育輔導團研習活動外聘講師鐘點費，12節*1,500元(新增)。
			8,000	國民教育輔導團研習活動內聘講師鐘點費，8節*1,000元(新增)。
			10,000	特教班內聘講師鐘點費，10節*1,000元(特教班業務費)。
			28,800	特教班教材編輯費，4班*12月*600元。
			56,000	分組活動外聘鐘點費，28節*2,000元。
5,160	59,200	委託檢驗(定)試驗認證費	59,200	
			40,000	消防安全設備檢測費(班級業務費)。
			19,200	飲水機水質檢驗費，16臺*1,200元。
17,300	16,150	試務甄選費	16,150	教師甄選試務費用。
481,782		電腦軟體服務費		
2,558,968	2,388,000	材料及用品費	4,472,000	
644,286	622,400	使用材料費	525,870	較上年度預算數622,400元，減少96,530元。
644,286	622,400	設備零件	525,870	
			56,470	中等學校排球賽比賽用器材。
			32,000	運動會比賽各式球類等。
			40,000	體育班訓練器材、比賽裝備等(體育班業務)

臺北市地方教育發展基金－臺北市立明湖國民中學

基金用途－國民教育計畫明細表

中華民國113年度

單位：新臺幣元

前年度 決算數	上年度 預算數	科 目	本 年 度 預 算 數	說 明
				費)。
			8,500	新購冰淇淋機(2L)1臺(特教班設備費移列)(新增)。
			8,000	汰換無線吸塵器1臺(特教班設備費移列)(新增)。
			6,000	汰換多功能鬆餅機(含烤盤)1組(特教班設備費移列)(新增)。
			9,500	新購半盤電烤箱(含深烤盤)1組(特教班設備費移列)(新增)。
			365,400	電腦設備維護及管理費，58班*6,300元。
1,914,682	1,765,600	用品消耗	3,946,130	較上年度預算數1,765,600元，增加2,180,530元。
			122,335	
		辦公(事務)用品	50,409	
			2,150	特教班教學用文具紙張(特教班業務費)。
			23,509	一般教學用文具紙張簿冊(班級業務費)。
			4,150	國民教育輔導團研習活動文具紙張等費用(新增)。
			5,600	國中生涯發展教育文具用品。
			12,000	輔導活動文具用品。
			3,000	特殊需求學生(學情障)鑑定工作小組資料處理、文具、用品等費用(新增)。
53,553	59,900	報章雜誌	3,600	訂閱報紙、雜誌等(班級設備費移列)。
63,139	59,200	醫療用品(非醫療院所使用)	59,200	
			16,200	體育班醫藥用品等雜支(體育班業務費)。
			43,000	健康中心藥品。
1,675,655	1,456,641	其他用品消耗	3,832,921	
			760,100	一般教學用實驗材料，體育衛生材料，指導活動資料製作，音樂用零星材料配件，工藝家事材料，童軍用材料及其他材料等，55班*13,820元。
			40,000	教職員工因公逾時誤餐餐盒費用，400人次*100元(班級業務費)。
			86,998	專用垃圾袋費用(班級業務費)。
			45,000	一般教學用衛生清潔、消毒藥水(班級業務費)。

臺北市地方教育發展基金－臺北市立明湖國民中學

基金用途－國民教育計畫明細表

中華民國113年度

單位：新臺幣元

前年度決算數	上年度預算數	科目	本年度預算數	說明
			55,280	特教班教學用教材，4班*13,820元。
			8,000	體育班參賽隨隊教師逾時誤餐餐盒費用，80人次*100元(體育班業務費)。
			123,200	體育班學生比賽逾時誤餐餐盒費用，1,232人次*100元(體育班業務費)。
			28,600	游泳池水電清潔維護用消毒劑。
			16,000	特殊需求學生(學情障)鑑定工作小組逾時誤餐餐盒費用，160人次*100元(新增)。
			6,900	特殊需求學生(學情障)鑑定工作小組茶水、佈置及其他支出等費用(新增)。
			10,450	中等學校排球賽獎狀費用。
			32,000	中等學校排球賽工作人員逾時誤餐餐盒費用，320人次*100元。
			120,000	承辦113年全國中等學校運動會工作人員競賽期間逾時誤餐餐盒費用，1,200人次*100元(含場地組及器材組)(重大活動專案計畫)(新增)。
			2,300,000	承辦113年全國中等學校運動會籌辦及競賽期間所需各項雜支等費用(含場地組及器材組)(重大活動專案計畫)(新增)。
			67,500	小田園教育體驗學習菜苗、種子、培養土等園藝用品。
			6,000	性別平等教育宣導活動所需材料等。
			30,000	運動會場地佈置等雜支。
			67,500	綠屋頂計畫蓄排水版、有機土及草皮等。
			11,400	暑期泳訓班教學器材費(收支對列)。
			8,000	暑期泳訓班消毒劑(收支對列)。
			143	配合預算編列至千元，增列進位數143元。
			3,850	國民教育輔導團研習活動會議雜支等費用(新增)。
			6,000	國民教育輔導團研習活動逾時誤餐餐盒費用，60人次*100元(新增)。
31,500	5,000	租金、償債、利息及相關手續費	5,365,000	
		地租及水租	4,800,000	較上年度預算數0元，增加4,800,000元。
		場地租金	4,800,000	承辦113年全國中等學校運動會競賽場地租

臺北市地方教育發展基金－臺北市立明湖國民中學

基金用途－國民教育計畫明細表

中華民國113年度

單位：新臺幣元

前年度 決算數	上年度 預算數	科 目	本 年 度 預 算 數	說 明
				借使用等費用，96天*50,000元(重大活動專案計畫)(新增)。
31,500		交通及運輸設備租金	60,000	較上年度預算數0元，增加60,000元。
31,500		車租	60,000	
			60,000	國中生涯發展教育高中職暨產業參訪試探租車費，10輛*1天*1次*6,000元。
	5,000	雜項設備租金	505,000	較上年度預算數5,000元，增加500,000元。
	5,000	雜項設備租金	505,000	
			500,000	承辦113年全國中等學校運動會競賽場地租用發電設施等費用，20臺*25,000元(重大活動專案計畫)(新增)。
			4,800	電表月租費，12月*400元(班級業務費)。
			200	配合預算編列至千元，增列進位數200元。
2,868,289	3,908,000	會費、捐助、補助、分攤、照護、救濟與交流活動費	3,668,000	
125,000	126,000	捐助、補助與獎助	126,000	較上年度預算數126,000元，無增減。
125,000	126,000	獎助學員生給與	126,000	
			10,000	教育關懷獎每校推薦1名學生獎助金。
			116,000	優秀學生獎學金，58班*2學期*1,000元。
2,743,289	3,782,000	補貼、獎勵、慰問、照護與救濟	3,542,000	較上年度預算數3,782,000元，減少240,000元。
127,534	135,000	獎勵費用	391,200	
			25,200	依「臺北市公立高級中等以下學校獎勵教師獎金發給要點」發放之獎勵，7人*3,600元(班級業務費)。
			366,000	敬師獎勵活動費，183人*2,000元。
2,615,755	3,647,000	其他補貼、獎勵、慰問、照護與救濟	3,150,800	
			225	配合預算編列至千元，增列進位數225元。
			154,700	弱勢學生教科書補助費用，119人*1,300元。
			1,654,275	清寒學生餐費補助，137人*125日*55元+137人*80日*65元。
			1,341,600	補助學校午餐使用有機蔬菜或有機米計畫，1,290人*40週*26元。
1,112,972	808,000	其他	823,000	

臺北市地方教育發展基金－臺北市立明湖國民中學

基金用途－國民教育計畫明細表

中華民國113年度

單位：新臺幣元

前年度 決算數	上年度 預算數	科 目	本 年 度 預 算 數	說 明
1,112,972	808,000	其他支出	823,000	較上年度預算數808,000元，增加15,000元。
1,112,972	808,000	其他	823,000	
			15,000	退休人員紀念品，3人*5,000元。
			900	配合預算編列至千元，增列進位數900元。
			60,000	體育班各項參賽報名費(體育班業務費)。
			212,600	體育班學生參賽交通、住宿等費用(體育班業務費)。
			100,800	一般教學用執行學生路隊安全導護費，4人*40週*10次*63元。
			13,000	童軍教育，2團*6,500元。
			5,100	班級衛生紙(班級業務費)。
			25,000	中等學校排球賽防護人員費用。
			44,000	中等學校排球賽獎盃費，44座*1,000元。
			210,000	中等學校排球賽裁判費，5人*140場*300元。
			136,600	班級自治費，1,366人*2學期*50元。

臺北市地方教育發展基金－臺北市立明湖國民中學

基金用途－一般行政管理計畫明細表

中華民國113年度

單位：新臺幣元

前年度決算數	上年度預算數	科目	本年度預算數	說明
2,925,256	3,271,000	合計	3,343,000	
58,542	49,000	用人費用	48,000	
58,542	49,000	加(夜)班費	48,000	較上年度預算數49,000元，減少1,000元。
58,542	49,000	延長工時加班費	48,000	48,000 教職員各項業務加班費(統籌業務費)。
2,433,156	2,711,000	服務費用	2,780,000	
1,605,336	1,758,696	一般服務費	1,826,932	較上年度預算數1,758,696元，增加68,236元。
993		佣金、匯費、經理費及手續費		
1,560,343	1,758,696	外包費	1,826,932	
			912,000	職工業務外包費，2人*12月*38,000元。
			280,000	消化超額職工(技工、工友)業務外包費，7人*1年*40,000元。
			634,932	校警勞務外包費，1人*12月*52,911元。
44,000		體育活動費		
701,820	826,304	專業服務費	827,068	較上年度預算數826,304元，增加764元。
36,879	37,500	講課鐘點、稿費、出席審查及查詢費	37,500	業務需要外聘專家學者出席費，15人次*2,500元(統籌業務費)。
99,000	99,000	委託檢驗(定)試驗認證費	99,000	校園山坡地水土保持設施監測費。
565,941	689,804	其他專業服務費	690,568	
			192,000	校園安全機械定點、機動巡邏等保全費用。
			497,804	校園安全夜間及例假日人力支援。
			764	配合預算編列至千元，增列進位數764元。
126,000	126,000	公共關係費	126,000	較上年度預算數126,000元，無增減。
126,000	126,000	公共關係費	126,000	校長特別費，12月*10,500元。
431,558	509,000	材料及用品費	513,000	
431,558	509,000	用品消耗	513,000	較上年度預算數509,000元，增加4,000元。
426,258	505,900	辦公(事務)用品	505,700	
			505,540	統籌業務費計算如下：普通班55班、體育班3班，1,290元x15班x12月=232,200元，810元x15班x12月=145,800元，640元x28班x12月=215,040元，以上合計593,040元，除依實際需求移列加班費48,000元、出席費37,500元

臺北市地方教育發展基金－臺北市立明湖國民中學

基金用途－一般行政管理計畫明細表

中華民國113年度

單位：新臺幣元

前年度 決算數	上年度 預算數	科 目	本 年 度 預 算 數	說 明
				及會費2,000元外，其餘如列數。
5,300	3,100	服裝	160 7,300	配合預算編列至千元，增列進位數160元。
			1,100	校警皮鞋，1人*1雙*1,100元。
			400	校警服裝配備，1人*1年*400元。
			100	校警襪子，2雙*50元。
			2,200	校警冬服，1人*1套*2,200元(新增)。
			2,000	校警冬季大衣，1人*1套*2,000元(新增)。
			1,500	校警夏服，1人*1套*1,500元(成立第33年)。
2,000	2,000	會費、捐助、補助、分攤、照 護、救濟與交流活動費	2,000	
2,000	2,000	會費	2,000	較上年度預算數2,000元，無增減。
2,000	2,000	職業團體會費	2,000	護理師公會會費，2人*1年*1,000元(統籌業 務費)。

臺北市地方教育發展基金－臺北市立明湖國民中學

基金用途－建築及設備計畫明細表

中華民國113年度

單位：新臺幣元

前年度 決算數	上年度 預算數	科 目	本 年 度 預 算 數	說 明
10,704,480	3,973,000	合計	1,933,000	
10,704,480	3,973,000	購建固定資產、無形資產、非理財 目的之長期投資及營舍與設施工程 支出	1,933,000	
5,369,953	2,145,000	購建固定資產	1,897,000	
5,369,953	2,145,000	一般建築及設備計畫	1,897,000	
19,300		太陽光電發電設備售電回 饋		
19,300		購置機械及設備		
		班級設備	645,100	
		購置交通及運輸設備	133,000	
		購置雜項設備	512,100	
			18,000	汰換冰箱(260L)1臺。
			39,000	汰換班級櫃170cm*130cm*42cm 1具。
			34,000	汰換節能變頻冰箱(雙門540L)1 臺。
			24,000	新購高壓沖洗機(水冷式馬達)1 臺。
			18,600	新購康加鼓Conga (11吋、12吋 含安裝架)1組。
			24,000	新購除濕機(22公升)1臺。
			140,000	汰換雷射投影機 7000流明 1臺 。
			42,057	汰換分離式冷氣(7.1KW含安裝)1臺。
			114,743	汰換電子白板(含黑板安裝)1臺 。
			57,700	新購圖書館典藏圖書。
		特殊班設備	32,000	
		購置雜項設備	32,000	
			20,000	新購88鍵數位鋼琴1臺。
			12,000	汰換大容量氣炸鍋(7公升以上)1臺。
1,163,600	1,546,000	資訊設備	1,219,900	
1,163,600	1,546,000	購置機械及設備	1,219,900	

臺北市地方教育發展基金－臺北市立明湖國民中學

基金用途－建築及設備計畫明細表

中華民國113年度

單位：新臺幣元

前年度 決算數	上年度 預算數	科 目	本 年 度 預 算 數	說 明
			867,000	汰換筆記型電腦，34部*25,500元(電腦專案計畫)。
			52,600	汰換桌上型電腦(含顯示器)，2部*26,300元(電腦專案計畫)。
			276,080	汰換網路及資訊周邊設備(電腦專案計畫)。
			24,000	汰換平板電腦，2部*12,000元(電腦專案計畫)。
			220	配合預算編列至千元，增列進位數220元。
4,187,053	599,000	校園設備		
729,473	218,000	購置機械及設備		
18,000		購置交通及運輸設備		
3,439,580	381,000	購置雜項設備		
	36,000	購置無形資產	36,000	
	36,000	一般建築及設備計畫	36,000	
	36,000	資訊設備	36,000	
	36,000	購置電腦軟體	36,000	
			36,000	電腦教學軟體費(電腦專案計畫)。
5,334,527	1,792,000	遞延支出		
5,334,527	1,792,000	一般建築及設備計畫		
5,334,527	1,792,000	校園整修工程		
5,334,527	1,792,000	遞延修繕房屋建築支出		

預算參考表

臺北市地方教育發展基金－臺北市立明湖國民中學

預計平衡表

中華民國113年12月31日

單位：新臺幣千元

111年(前年) 12月31日 決算數	科 目	113年12月31日 預計數	112年12月31日 預計數	比較增減(-)
18,909	資產合計	16,288	16,315	-27
18,909	資產	16,288	16,315	-27
10,583	流動資產	7,962	7,989	-27
10,100	現金	7,479	7,506	-27
10,100	銀行存款	7,479	7,506	-27
483	應收款項	483	483	
483	其他應收款	483	483	
7,736	投資、長期應收款項、貸墊款及準備金	7,736	7,736	
7,736	準備金	7,736	7,736	
5,537	退休及離職準備金	5,537	5,537	
2,200	其他準備金	2,200	2,200	
589	其他資產	589	589	
589	什項資產	589	589	
589	暫付及待結轉帳項	589	589	
1,269,863	代管資產	1,269,863	1,269,863	
1,269,863	應付代管資產	1,269,863	1,269,863	
18,909	負債及基金餘額合計	16,288	16,315	-27
13,640	負債	13,640	13,640	
4,911	流動負債	4,911	4,911	
4,911	應付款項	4,911	4,911	
3,608	應付代收款	3,608	3,608	
1,303	應付費用	1,303	1,303	
8,729	其他負債	8,729	8,729	
8,729	什項負債	8,729	8,729	
2,920	存入保證金	2,920	2,920	
5,537	應付退休及離職金	5,537	5,537	
273	暫收及待結轉帳項	273	273	
5,269	基金餘額	2,648	2,675	-27
5,269	基金餘額	2,648	2,675	-27
5,269	基金餘額	2,648	2,675	-27
5,269	累積餘額	2,648	2,675	-27

註：1.信託代理與保證資產(負債)前年度決算數0元，上年度預計數0元，本年度預計數0元。2.或有資產(負債)0元。3.本基金自93年度起，本固定項目分開原則，將屬長期固定帳項，包括固定資產11,222,718元、無形資產92,786元及長期債務0元等，另立帳類管理，未納入本表。

臺北市地方教育發展基金

各項費用

中華民國

前年度 決算數	上年度 預算數	計畫別		合計	國民教育計畫
		用途別科目			
284,834,703	283,201,000	合計		288,556,000	283,280,000
255,593,060	260,963,000	用人費用		259,873,000	259,825,000
152,108,025	151,584,000	正式員額薪資		152,016,000	152,016,000
150,659,625	150,312,000	職員薪金		150,744,000	150,744,000
827,520	732,000	工員工資		732,000	732,000
620,880	540,000	警餉		540,000	540,000
7,162,883	6,708,936	聘僱及兼職人員薪資		7,088,136	7,088,136
660,960	610,536	聘用人員薪金		684,816	684,816
6,501,923	6,098,400	兼職人員酬金		6,403,320	6,403,320
1,589,598	1,539,748	加(夜)班費		1,630,415	1,582,415
113,390	148,350	延長工時加班費		147,350	99,350
1,476,208	1,391,398	未休假加班費		1,483,065	1,483,065
33,796,248	36,606,840	獎金		36,752,125	36,752,125
15,232,490	17,164,000	考績獎金		17,260,000	17,260,000
18,563,758	19,442,840	年終獎金		19,492,125	19,492,125
41,833,985	46,056,594	退休及卹償金		43,942,278	43,942,278
41,554,955	45,844,184	職員退休及離職金		43,729,868	43,729,868
124,128	58,560	工員退休及離職金		58,560	58,560
154,902	153,850	卹償金		153,850	153,850
19,102,321	18,466,882	福利費		18,444,046	18,444,046
14,996,182	13,214,676	分擔員工保險費		13,217,664	13,217,664
210,500	556,700	傷病醫藥費		556,700	556,700
1,296,824	1,718,640	員工通勤交通費		1,657,560	1,657,560
2,598,815	2,976,866	其他福利費		3,012,122	3,012,122
11,531,876	10,645,000	服務費用		11,907,000	9,127,000
2,916,756	3,483,347	水電費		3,382,415	3,382,415
2,293,801	2,615,000	工作場所電費		2,515,556	2,515,556
317,760	359,347	工作場所水費		357,859	357,859
305,195	509,000	氣體費		509,000	509,000
154,928	112,963	郵電費		112,963	112,963
26,498	15,352	郵費		15,352	15,352

—臺北市立明湖國民中學

彙計表

113年度

單位：新臺幣元

一般行政管理計畫	建築及設備計畫				
3,343,000	1,933,000				
48,000					
48,000					
48,000					

臺北市地方教育發展基金

各項費用

中華民國

前年度 決算數	上年度 預算數	計畫別		合計	國民教育計畫
		用途別科目			
128,430	97,611	電話費		97,611	97,611
319,074	210,470	旅運費		328,070	328,070
178,074	204,270	國內旅費		314,970	314,970
	6,200	貨物運費		3,100	3,100
141,000		其他旅運費		10,000	10,000
21,231		印刷裝訂與廣告費			
21,231		印刷及裝訂費			
2,965,270	2,632,294	修理保養及保固費		2,809,846	2,809,846
2,071,989	1,296,294	一般房屋修護費		1,462,846	1,462,846
156,857	437,000	機械及設備修護費		437,000	437,000
736,424	899,000	雜項設備修護費		910,000	910,000
	5,600	保險費		5,600	5,600
	5,600	其他保險費		5,600	5,600
3,089,133	2,652,872	一般服務費		3,755,788	1,928,856
5,797	17,520	佣金、匯費、經理費及手續費		17,520	17,520
2,018,273	2,267,352	外包費		2,335,588	508,656
711,063		計時與計件人員酬金		853,680	853,680
354,000	368,000	體育活動費		549,000	549,000
1,939,484	1,421,454	專業服務費		1,386,318	559,250
770,301	557,300	講課鐘點、稿費、出席審查及查詢費		521,400	483,900
104,160	158,200	委託檢驗(定)試驗認證費		158,200	59,200
17,300	16,150	試務甄選費		16,150	16,150
481,782		電腦軟體服務費			
565,941	689,804	其他專業服務費		690,568	
126,000	126,000	公共關係費		126,000	
126,000	126,000	公共關係費		126,000	
2,990,526	2,897,000	材料及用品費		4,985,000	4,472,000
644,286	622,400	使用材料費		525,870	525,870
644,286	622,400	設備零件		525,870	525,870
2,346,240	2,274,600	用品消耗		4,459,130	3,946,130
548,593	695,759	辦公(事務)用品		556,109	50,409

一 臺北市立明湖國民中學

彙計表

113年度

單位：新臺幣元

一般行政管理計畫	建築及設備計畫				
<p>1,826,932</p> <p>1,826,932</p> <p>827,068</p> <p>37,500</p> <p>99,000</p> <p>690,568</p> <p>126,000</p> <p>126,000</p> <p>513,000</p> <p>513,000</p> <p>505,700</p>					

臺北市地方教育發展基金

各項費用

中華民國

前年度 決算數	上年度 預算數	計畫別		合計	國民教育計畫
		用途別科目			
53,553	59,900	報章雜誌		3,600	3,600
5,300	3,100	服裝		7,300	
63,139	59,200	醫療用品(非醫療院所使用)		59,200	59,200
1,675,655	1,456,641	其他用品消耗		3,832,921	3,832,921
31,500	5,000	租金、償債、利息及相關手續費		5,365,000	5,365,000
		地租及水租		4,800,000	4,800,000
		場地租金		4,800,000	4,800,000
31,500		交通及運輸設備租金		60,000	60,000
31,500		車租		60,000	60,000
	5,000	雜項設備租金		505,000	505,000
	5,000	雜項設備租金		505,000	505,000
10,704,480	3,973,000	購建固定資產、無形資產、非理財目的 之長期投資及營舍與設施工程支出		1,933,000	
5,369,953	2,145,000	購建固定資產		1,897,000	
1,912,373	1,764,000	購置機械及設備		1,219,900	
18,000		購置交通及運輸設備		133,000	
3,439,580	381,000	購置雜項設備		544,100	
	36,000	購置無形資產		36,000	
	36,000	購置電腦軟體		36,000	
5,334,527	1,792,000	遞延支出			
5,334,527	1,792,000	遞延修繕房屋建築支出			
2,870,289	3,910,000	會費、捐助、補助、分攤、照護、救濟 與交流活動費		3,670,000	3,668,000
2,000	2,000	會費		2,000	
2,000	2,000	職業團體會費		2,000	
125,000	126,000	捐助、補助與獎助		126,000	126,000
125,000	126,000	獎助學員生給與		126,000	126,000
2,743,289	3,782,000	補貼、獎勵、慰問、照護與救濟		3,542,000	3,542,000
127,534	135,000	獎勵費用		391,200	391,200
2,615,755	3,647,000	其他補貼、獎勵、慰問、照護與救濟		3,150,800	3,150,800
1,112,972	808,000	其他		823,000	823,000
1,112,972	808,000	其他支出		823,000	823,000
1,112,972	808,000	其他		823,000	823,000

一 臺北市立明湖國民中學

彙計表

113年度

單位：新臺幣元

一般行政管理計畫	建築及設備計畫				
7,300	1,933,000 1,897,000 1,219,900 133,000 544,100 36,000 36,000				
2,000					
2,000					
2,000					

臺北市地方教育發展基金－臺北市立明湖國民中學

員工人數彙計表

中華民國113年度

單位：人

計 畫 及 項 目	上年度最高可 進用員額數	本年度 增減(-)數	本年度最高可 進用員額數	說 明
合計	183		183	
國民教育計畫部分	183		183	
職員	179		179	
駐衛警	1		1	
技工	1		1	
工友	1		1	
聘用	1		1	

註：1.本表約僱、聘用係指奉准有案之約聘僱人員。

2.外包費編列救生員2人、工友外包2人、校警外包1人、消化超額職工7人業務外包費等，計233萬5,588元。

3.計時與計件人員酬金編列閩客語教學支援人員鐘點費、承辦113年全國中等學校運動會工作人員工作費等，計85萬3,680元。

本 頁 空 白

臺北市地方教育發展基金

用人費用

中華民國

計畫及項目	合計	正式 員額 薪資	聘僱 人員 薪資	加(夜) 班費	津貼	獎 金		
						年終獎金	考績獎金	其他
合計	259,873,000	152,016,000	684,816	1,630,415		19,492,125	17,260,000	
國民教育計畫	259,825,000	152,016,000	684,816	1,582,415		19,492,125	17,260,000	
正式人員	225,451,680	152,016,000		1,582,415		19,406,523	17,260,000	
聘僱人員	934,150		684,816			85,602		
兼任人員	6,403,320							
其他人員	27,035,850							
一般行政管理計畫	48,000			48,000				
正式人員	48,000			48,000				

註：1.本表兼任人員用人費用，係學校教職員兼課或請假代課鐘點費。
 2.外包費編列救生員2人、工友外包2人、校警外包1人、消化超額職工7人業務外包費等，計233萬5,588元。
 3.計時與計件人員酬金編列閩客語教學支援人員鐘點費、承辦113年全國中等學校運動會工作人員工作費等，計85萬3,680元。

—臺北市立明湖國民中學

彙計表

113年度

單位：新臺幣元

退休及卹償金		資遣費	福 利 費					提繳費	兼任 人員 用人 費用
退休金	卹償金		分擔 保險費	傷病 醫藥費	提撥 福利金	員工通勤 交通費	其他		
43,788,428	153,850		13,217,664	556,700		1,657,560	3,012,122	6,403,320	
43,788,428	153,850		13,217,664	556,700		1,657,560	3,012,122	6,403,320	
16,919,340			13,125,420	556,700		1,643,160	2,942,122		
41,088			92,244			14,400	16,000		
26,828,000	153,850						54,000	6,403,320	

臺北市地方教育發展基金

聘用及約僱

中華民國

區分及職稱	人數	擔任工作	聘用或約僱起訖期間	薪點	年需經費
合計	1				821,737
聘用人員小計	1				821,737
專業人員	1				821,737
聘用人員(408)	1	擔任本校及駐點學校專任輔導人員及駐區服務	113/1/1-113/12/31	408	821,737

—臺北市立明湖國民中學

人員明細表

113年度

單位：新臺幣元

小計	月 支			離職 儲金	經費來源 及其科目
	折合 金額	勞保 保險費	健康 保險費		
50,878	50,878				國民教育計畫

臺北市地方教育發展基金－臺北市立明湖國民中學

單位（或計畫）成本分析表

中華民國113年度

單位：新臺幣千元

計畫別	單位	單位成本(元)或 平均利(費)率	數量	預算數	說明
合計				288,556	
國民教育計畫				283,280	
一般行政管理計畫				3,343	
建築及設備計畫				1,933	

臺北市地方教育發展基金－臺北市立明湖國民中學

5年來主要業務計畫分析表

中華民國113年度

單位：新臺幣千元

年度及項目	單位	數量	單位成本(元)或 平均利(費)率	金額	說明
(本)年度預算數					
國民教育計畫				283,280	
(上)年度預算數					
國民教育計畫				275,957	
(前)年度決算數					
國民教育計畫				271,205	
(110)年度決算數					
國民教育計畫				266,874	
(109)年度決算數					
國民教育計畫				240,644	

臺北市地方教育發展基金－臺北市立明湖國民中學

資本資產明細表

中華民國113年度

單位：新臺幣千元

項 目	取得成本 (期初餘額)	以前年度 累計折舊/ 長期投資 評 價	本 年 度 變 動				本年度累計折 舊/長期投資 評價變動數	期末餘額	
			增加		減少				主要增減 原因說明
			金額	類型	金額	類型			
合計	76,405	59,587	1,933		27		7,409	11,316	
土地改良物	3,070	3,039						31	
機械及設備	37,711	30,736	1,220	增置			4,998	3,196	
交通及運輸 設備	4,202	3,256	133	增置			260	819	
雜項設備	31,340	22,556	544	增置			2,151	7,177	
電腦軟體	83		36	增置	27	無形資 產攤銷		93	