

中華民國105年度 4-0501296

議會
審定

(自105年1月1日起至105年12月31日止)

臺北市政府教育局主管

臺北市地方教育發展基金－臺北市立麗山國民中學

附屬單位預算之分預算

(特別收入基金)

主辦會計人員 范玉瑛

機關長官 莊政龍

臺北市地方教育發展基金－臺北市立麗山國民中學

目 次

中華民國105年度

| | |
|----------------------------|------------|
| 一、財務摘要 | 第 1 頁 |
| 二、業務計畫及預算概要 | 第 3 -10 頁 |
| 三、主要表 | |
| (一) 基金來源、用途及餘絀預計表 | 第 11 -12 頁 |
| (二) 現金流量預計表 | 第 13 頁 |
| 四、附屬表 | |
| (一) 基金來源－服務收入明細表 | 第 15 頁 |
| (二) 基金來源－財產處分收入明細表 | 第 16 頁 |
| (三) 基金來源－其他財產收入明細表 | 第 17 頁 |
| (四) 基金來源－市庫撥款收入明細表 | 第 18 頁 |
| (五) 基金來源－雜項收入明細表 | 第 19 頁 |
| (六) 基金用途－國民教育計畫明細表 | 第 20 -36 頁 |
| (七) 基金用途－一般行政管理計畫明細表 | 第 37 -41 頁 |
| (八) 基金用途－建築及設備計畫明細表 | 第 42 -46 頁 |
| 五、參考表 | |
| (一) 預計平衡表 | 第 47 -48 頁 |
| (二) 各項費用彙計表 | 第 49 -53 頁 |
| (三) 員工人數彙計表 | 第 54 頁 |
| (四) 用人費用彙計表 | 第 56 -59 頁 |
| (五) 聘用及約僱人員明細表 | 第 60 頁 |
| (六) 單位（或計畫）成本分析表 | 第 61 頁 |
| (七) 5年來主要業務計畫分析表 | 第 62 頁 |
| (八) 固定項目明細表 | 第 63 頁 |

臺北市地方教育發展基金－臺北市立麗山國民中學

40501296-1

財務摘要

中華民國105年度

單位：新臺幣元

| 項 目 | 本 年 度 | 上 年 度 | 比較增減(-) | % |
|----------------|-------------|-------------|-------------|-------|
| 經營成績： | | | | |
| 基金來源 | 250,049,491 | 267,598,049 | -17,548,558 | -6.56 |
| 基金用途 | 262,342,095 | 272,738,112 | -10,396,017 | -3.81 |
| 賸餘(短絀－) | -12,292,604 | -5,140,063 | -7,152,541 | -- |
| 餘絀情形： | | | | |
| 基金餘額 | | 12,292,604 | -12,292,604 | -- |
| 現金流量(註)： | | | | |
| 現金及約當現金之淨增(減－) | -12,292,604 | -5,140,063 | -7,152,541 | -- |

附註：現金流量係採現金及約當現金基礎，包括現金及自投資日起3個月內到期或清償之債權證券。

本 頁 空 白

業務計畫及預算概要

臺北市地方教育發展基金－臺北市立麗山國民中學

業務計畫及預算概要

中華民國 105 年度

壹、基金概況

一、設立宗旨及願景：

(一) 本校遵照憲法第 158 及 160 條規定，教育文化應發展民族精神、自治精神，國民道德與健全體格、科學及生活智能，以培養青少年七大學習領域及十大基本能力。

(二) 本校自 91 年度起依教育經費編列與管理法第 13 條規定設置「臺北市地方教育發展基金」，以促進教育健全發展，提昇教育經費運用績效。

二、組織概況（另附組織系統圖）：

本校設置校長 1 人，綜理全校校務，下設教務處、學生事務處、總務處、輔導室、會計室及人事室等單位，現編制教師 150 人、社工師 1 人、行政人員 23 人、專任運動教練 2 人、校警 2 人、技工 1 人、工友 4 人、總計 184 人。

內部分層業務如下：

教務處：秉承校長之命，辦理全校教務事項。

教學組：掌理課程編排、課業考查、學藝競賽、教學研究、教師進修、差假、教師調代課及缺補課之查核等事項。

註冊組：掌理註冊、編班、轉學、學籍保管、各項獎助學金補助及成績考查等有關學籍事項。

設備組：掌理教科書編選、教學用具之管理、保管及出版學校刊物等事項。

資訊組：掌理電腦設備及區域網路之管理、保管等事項。

學生事務處：秉承校長之命，辦理全校學生事務事項。

訓育組：掌理訓育計畫之擬定及辦理各類訓育等活動。

體育組：掌理學生體育活動、體格鍛鍊等事項。

生教組：掌理學生日常生活常規，辦理交通導護各項事項。

衛生組：掌理健康檢查，個人及環境衛生檢查、保健等事項。

總務處：秉承校長之命，辦理全校總務事項。

事務組：掌理校舍、校具、財產、物品採購保管、工程發包、監工及驗收。

文書組：掌理文件收發登錄、撰擬繕校、典守學校印信、檔案保管、整理各項會議紀錄及校史等事項。

出納組：掌理現金、零用金、票據、契約之保管等收支事項，辦理員工薪津發放及各項扣繳單據證明等。

臺北市地方教育發展基金－臺北市立麗山國民中學

業務計畫及預算概要

中華民國 105 年度

輔導室：秉承校長之命，辦理全校學生學習輔導、生活輔導、生涯輔導等事項。

輔導組：掌理學生個案建立、學習輔導、生活輔導、生涯輔導及兩性教育、親職教育等事項。

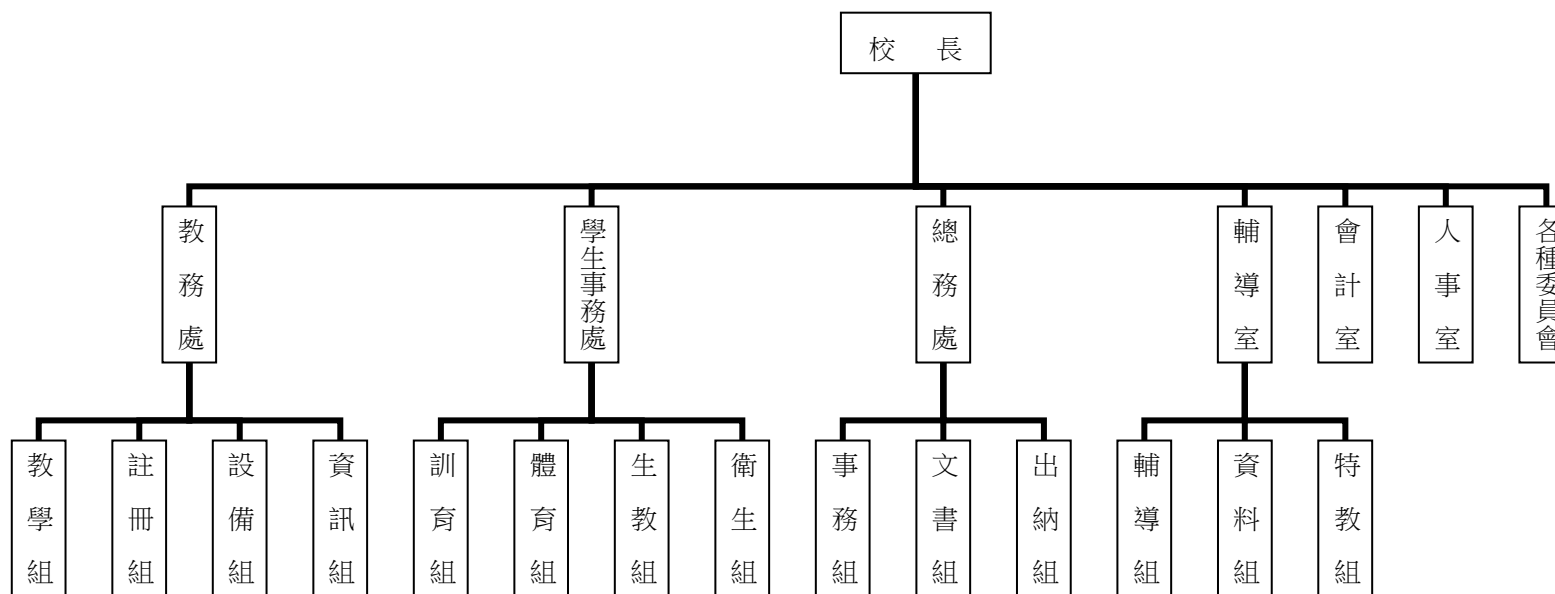
資料組：辦理輔導資料搜集建檔、組訓愛心家長、實施測驗、社區人力整合、出版親職刊物等事項。

特教組：擬訂特殊教育計畫章則、親師輔導諮詢、特教班甄選鑑別、實施各項診斷測驗、特教兒童追蹤輔導等事項。

會計室：秉承上級主計機關之監督與指導，並受校長之指揮，依法辦理歲計、會計、統計等事項。

人事室：秉承上級人事機關之監督與指導，並受校長之指揮，依法辦理人事管理查核等事項。

三、組織系統圖：



四、基金歸類及屬性：本校地方教育發展基金依據教育經費編列與管理法第 13 條規定設置，本基金為預算法第 4 條第 1 項第 2 款第 5 目所定之特別收入基金，以本府教育局為管理機關。

臺北市地方教育發展基金－臺北市立麗山國民中學

業務計畫及預算概要

中華民國 105 年度

貳、業務範圍及經營趨勢

一、業務範圍：

- (一) 據教育基本法培養學生健全人格，民主素養，法治觀念，人文涵養，強健體魄及思考判斷與創造能力。
- (二) 據特殊教育法、特殊教育法施行細則及相關規定，設立資優班、學習困難資源班、身心障礙資源班，因材施教，以達適才適性發展之教育目標。

二、最近 5 年經營趨勢：

基金來源、用途及餘絀

單位：新臺幣元

| 來源 用途 餘絀 | 年度 | 101 年度決算 金額 | 102 年度決算 金額 | 103 年度決算 金額 | 104 年度預算 金額 | 本年度預算 金額 |
|----------------|----|----------------|----------------|----------------|----------------|-------------|
| 來源部分 | | 266,855,863 | 276,325,909 | 280,445,494 | 267,598,049 | 250,049,491 |
| 用途部分 | | 267,755,831 | 275,396,356 | 271,427,896 | 272,738,112 | 262,342,095 |
| 餘絀部分 | | -899,968 | 929,553 | 9,017,598 | -5,140,063 | -12,292,604 |

參、業務計畫

一、業務計畫及目標：

本年度業務計畫重點與預算配合情形及預期績效，詳列如下：

- (一) 國民教育計畫：本年度預算編列 228,424,137 元，預定 104 學年度第 2 學期核定普通班 60 班、資優班 1 班、身心障礙資源班 2 班、學習困難資源班 1 班及體育班 3 班，共計 67 班，預定招收學生人數 2,050 人，預定 105 學年度第 1 學期預估普通班 60 班、資優班 1 班、身心障礙資源班 2 班、學習困難資源班 1 班及體育班 3 班，共計 67 班，預定招收學生人數 2,000 人。藉由革新教學方法，充實各科教材，提高教學效能及辦理教師甄選、開放場地、指定活動等藉由辦理各項活動可鍛鍊學生強健的身體，增進學生各項生活智能。
- (二) 一般行政管理計畫：本年度預算編列 30,473,966 元，係配合校務推動行政處室支援工作，進而增進校務運作。
- (三) 建築及設備計畫：本年度預算編列 3,443,992 元，係辦理辦理多功能視聽教室及環境改善工程及汰舊換新電腦周邊設備零組件及教學設備，以改善教

臺北市地方教育發展基金－臺北市立麗山國民中學

業務計畫及預算概要

中華民國 105 年度

學環境，充實各科教學設施設備，提高教學效能。

二、執行政府重要政策：

- (一) 開啟多元智慧：尊重每個學生獨特的個性，以多元智慧的觀點協助 他找到生命的亮點，肯定天生我才必有用，能知於學，樂於學。
- (二) 培養生活能力：因應新世紀知識社會的到來，培養學生帶得走的能力，諸如人際溝通能力、資訊能力、終身學習能力、生涯規畫能力、問題解決能力等。
- (三) 蘊育人文情懷：在溫馨開放的校園文化中，孕育人文情懷，學會尊重、包容：建構生命的價值、完成人性的開展。
- (四) 建置溫馨民主的校園文化：
 - 1.以參與式管理、落實行政、教師會、家長會三者的良性互動。
 - 2.以學生第一，教學優先的觀念提昇行政服務效率。
 - 3.放下威權心態，開啟校園民主之風氣。
- (五) 推動適性教學：
 - 1.運用小班優勢，採多元化、活潑化的教學及評量
 - 2.運用校內外資源，加強多元學習能力。
 - 3.關懷相對弱勢學生之教學及輔導。
 - 4.發展資訊教育，充實學生電腦運用之知能，並提昇教師運用電腦教學之能力。
- (六) 辦理發展性的訓輔活動：
 - 1.辦理各項活動、競賽及展演。
 - 2.推動校內外學習服務。
 - 3.發展績優社團及校隊，如桌球隊、籃球隊、手球隊、田徑隊、管樂隊、弦樂隊、直笛團、打擊樂團、童軍團、女童軍團、武術團、溜冰團、高爾夫球團等。
 - 4.加強新興領域教育的辦理，並融入各科教學以收成效。

肆、預算概要

- 一、基金來源及用途之預計：

臺北市地方教育發展基金－臺北市立麗山國民中學

業務計畫及預算概要

中華民國 105 年度

(一) 本年度基金來源：服務收入 25,000 元，財產處分收入 52,162 元，其他財產收入 206,780 元，市庫撥款收入 249,723,622 元，雜項收入 41,927 元，基金來源合計 250,049,491 元。

(二) 本年度基金用途：國民教育計畫 228,424,137 元，一般行政管理計畫 30,473,966 元，建築及設備計畫 3,443,992 元，基金用途合計 262,342,095 元。

二、基金餘絀之預計：本年度短絀 12,292,604 元。

三、現金流量之預計：本年度業務活動淨現金流出 12,292,604 元。

四、補辦預算事項：詳補辦預算明細表。

購置固定資產 638,850 元。

(一) 103 年度教育部補助教專評鑑中央輔導群成員資本門經費 25,000 元。

(二) 103 年度教育局學校設施改善準備補助所屬學校改善運動設施設備經費，內屬設備部分移列固定資產 400,000 元。

(三) 103 年度原列遞延修繕房屋建築支出-專科教室環境改善工程，內屬設備設分移列固定資產 134,000 元。

(四) 104 年度教育局補助充實資優班設備經費 79,850 元。

伍、其他重要說明

一、本年度預算與上年度預算各項目增減之原因。

(一) 員工人數增減原因分析：本年度校長 1 人教師 150 人，社工師 1 人，行政人員 25 人，專任運動教練 2 人，技工 1 人，工友 4 人，總計 184 人，較上年度減列工友 2 人。

(二) 基金來源、用途及餘絀各科目增減原因之分析：

1. 服務收入：本年度預算數 25,000 元，較上年度預算數 50,000 元，核實減列 25,000 元。

2. 財產處分收入：本年度預算數 52,162 元，較上年度預算數 20,000 元，核實增列 32,162 元。

3. 其他財產收入：本年度預算數 206,780 元，較上年度預算數 206,804 元，核實減列 24 元。

4. 市庫撥款收入：本年度預算數 249,723,622 元，較上年度預算數 267,297,245 元，減列 17,573,623 元，依業務需要核實減列。

5. 雜項收入：本年度預算數 41,927 元，較上年度預算數 24,000 元，核實增列 17,927 元。

6. 用人費用：本年度預算數 246,909,829 元，較上年度預算數 247,597,904 元，減列 688,075 元。

臺北市地方教育發展基金－臺北市立麗山國民中學

業務計畫及預算概要

中華民國 105 年度

7.服務費用：本年度預算數 6,667,860 元，較上年度預算數 5,819,042 元，核實增列 848,818 元。

8.材料及用品費：本年度預算數 2,897,564 元，較上年度預算數 2,299,370 元，核實增列 598,194 元。

9.租金、償債與利息：本年度預算數 10,000 元，較上年度預算數 0 元，核實增列 10,000 元。

10.購建固定資產、無形資產及非理財目的之長期投資：本年度預算數 3,443,992 元，較上年度預算數 13,469,366 元，核實減列 10,025,374 元，係因減列設備 60,000 元，減列遞延修繕房屋建築支出 9,965,374 元。

11.會費、捐助、補助、分攤、救濟與交流活動費：本年度預算數 1,831,000 元，較上年度預算數 2,241,000 元，核實減列 410,000 元。

12.其他：本年度預算數 581,850 元，較上年度預算數 1,311,430 元，核實減列 729,580 元。

二、104 學年度第 2 學期核定普通班 60 班、資優班 1 班、身心障礙資源班 2 班、學習困難資源班 1 班及體育班 3 班，共計 67 班，預定招收學生人數 2,050 人，

105 學年度第 1 學期預估普通班 60 班、資優班 1 班、身心障礙資源班 2 班、學習困難資源班 1 班及體育班 3 班，共計 67 班，預定招收學生人數 2,000 人。

三、其他有關說明：無

臺北市地方教育發展基金－臺北市立麗山國民中學

40501296-9

補辦預算明細表

中華民國105年度

單位：新臺幣元

| 先行辦理 年 度 | 業務計畫 及用途別 | 項 目 名 稱 | 單 位 | 數 量 | 單 價 | 金 額 | 說 明 |
|-------------|--------------|---------|-----|-----|---------|---------|---|
| 103 | 建築及設備計畫 | 合計 | | | | 638,850 | 103.10.28府教工字第10341760000號 教育部補助教專評鑑中央輔導群成員資本門經費。 教育局學校設施改善準備補助所屬學校改善運動設施設備經費，內屬設備部分移列固定資產。 教育局學校設施改善準備補助所屬學校改善運動設施設備經費，內屬設備部分移列固定資產。 教育局學校設施改善準備補助所屬學校改善運動設施設備經費，內屬設備部分移列固定資產。 103.11.21府授主事預字第10331529100號 |
| | | 購置固定資產 | | | | 638,850 | |
| | | | | | | 559,000 | |
| | | 購置固定資產 | | | | 425,000 | |
| | | 購置機械及設備 | | | | 230,000 | |
| | | 平板電腦 | 臺 | 1 | 25,000 | 25,000 | |
| | | 跑步機 | 臺 | 2 | 102,500 | 205,000 | |
| | | 購置什項設備 | | | | 195,000 | |
| | | 製冰機 | 臺 | 1 | 75,000 | 75,000 | |
| | | 飛輪 | 臺 | 5 | 24,000 | 120,000 | |
| | 購置固定資產 | | | | 134,000 | | |
| | 購置什項設備 | | | | 134,000 | | |

臺北市地方教育發展基金－臺北市立麗山國民中學

補辦預算明細表

中華民國105年度

單位：新臺幣元

| 先行辦理 年 度 | 業務計畫 及用途別 | 項 目 名 稱 | 單 位 | 數 量 | 單 價 | 金 額 | 說 明 |
|-------------|--------------|------------------|--------|--------|--|--|---------------------------------------|
| 104 | 建築及設備計畫 | 教師工作桌 | 張 | 1 | 10,000 | 10,000 | 原列遞延修繕房屋建築支出-專科教室環境改善工程，內屬設備設分移列固定資產。 |
| | | 作品晾乾架 | 架 | 2 | 22,000 | 44,000 | 原列遞延修繕房屋建築支出-專科教室環境改善工程，內屬設備設分移列固定資產。 |
| | | 分離式冷氣機(含拉線、遷移原機) | 架 | 2 | 40,000 | 80,000 | 原列遞延修繕房屋建築支出-專科教室環境改善工程，內屬設備設分移列固定資產。 |
| | | | | | | 79,850 | 104.04.13府授主事預字第10430458200號 |
| | 購置固定資產 | | | | | 79,850 | |
| | 購置機械及設備 | | | | | 23,507 | |
| | 攝影機(含腳架) | 臺 | 1 | 23,507 | 23,507 | 教育局補助充實資優班設備經費。(特殊教育計畫-充實特教班設備輔具及特教方案-74Y) | |
| 購置交通及運輸設備 | | | | | 18,000 | | |
| 無線雙頻模組 | 組 | 1 | 18,000 | 18,000 | 教育局補助充實資優班設備經費。(特殊教育計畫-充實特教班設備輔具及特教方案-74Y) | | |
| 購置什項設備 | | | | | 38,343 | | |
| 道具背景 | 組 | 1 | 38,343 | 38,343 | 教育局補助充實資優班設備經費。(特殊教育計畫-充實特教班設備輔具及特教方案-74Y) | | |

備註：各管理機關(構)依預算法第 8 8 條規定補辦預算，應確係不及編入年度預算，且因經營環境發生重大變遷或正常業務(含執行中央補助款項目)之確實需要，並經主管機關核轉本府核准先行辦理者；不具急迫性之事項，仍應儘可能納入預算辦理。

主 要 表

臺北市地方教育發展基金－臺北市立麗山國民中學

40501296-11

基金來源、用途及餘絀預計表

中華民國105年度

單位：新臺幣元

| 前年度決算數 | 科 目 | | 本年度預算數 | 上年度預算數 | 比較增減(－) |
|-------------|-----|-----------|-------------|-------------|-------------|
| | 編 號 | 名 稱 | | | |
| 280,445,494 | 4 | 基金來源 | 250,049,491 | 267,598,049 | -17,548,558 |
| 23,500 | 43 | 勞務收入 | 25,000 | 50,000 | -25,000 |
| 23,500 | 431 | 服務收入 | 25,000 | 50,000 | -25,000 |
| 452,444 | 45 | 財產收入 | 258,942 | 226,804 | 32,138 |
| 94,350 | 451 | 財產處分收入 | 52,162 | 20,000 | 32,162 |
| 358,094 | 45Y | 其他財產收入 | 206,780 | 206,804 | -24 |
| 279,907,340 | 46 | 政府撥入收入 | 249,723,622 | 267,297,245 | -17,573,623 |
| 274,717,476 | 462 | 市庫撥款收入 | 249,723,622 | 267,297,245 | -17,573,623 |
| 5,189,864 | 46Y | 政府其他撥入收入 | | | |
| 62,210 | 4Y | 其他收入 | 41,927 | 24,000 | 17,927 |
| 62,210 | 4YY | 雜項收入 | 41,927 | 24,000 | 17,927 |
| 271,427,896 | 5 | 基金用途 | 262,342,095 | 272,738,112 | -10,396,017 |
| 227,572,450 | 53 | 國民教育計畫 | 228,424,137 | 225,928,843 | 2,495,294 |
| 31,654,615 | 5L | 一般行政管理計畫 | 30,473,966 | 33,339,903 | -2,865,937 |
| 12,200,831 | 5M | 建築及設備計畫 | 3,443,992 | 13,469,366 | -10,025,374 |
| 9,017,598 | 6 | 本期賸餘(短絀-) | -12,292,604 | -5,140,063 | -7,152,541 |
| 8,415,069 | 71 | 期初基金餘額 | 12,292,604 | 5,140,063 | 7,152,541 |

臺北市地方教育發展基金－臺北市立麗山國民中學

基金來源、用途及餘絀預計表

中華民國105年度

單位：新臺幣元

| 前年度決算數 | 科 目 | | 本年度預算數 | 上年度預算數 | 比較增減（－） |
|------------|-----|--------|--------|--------|---------|
| | 編 號 | 名 稱 | | | |
| 17,432,667 | 73 | 期末基金餘額 | | | |

臺北市地方教育發展基金－臺北市立麗山國民中學

40501296-13

現金流量預計表

中華民國105年度

單位：新臺幣元

| 項 目 | | 本年度預算數 | 說 明 |
|-----|-----------------|-------------|-----|
| 編 號 | 名 稱 | | |
| 81 | 業務活動之現金流量 | | |
| 811 | 本期賸餘(短絀－) | -12,292,604 | |
| 813 | 業務活動之淨現金流入(流出－) | -12,292,604 | |
| 82 | 其他活動之現金流量 | | |
| 82Z | 其他活動之淨現金流入(流出－) | | |
| 83 | 現金及約當現金之淨增(淨減－) | -12,292,604 | |
| 84 | 期初現金及約當現金 | 15,917,967 | |
| 85 | 期末現金及約當現金 | 3,625,363 | |

註：本表係採現金及約當現金基礎，包括現金及自投資日起3個月內到期或清償之債權證券。

本 頁 空 白

附 屬 表

臺北市地方教育發展基金－臺北市立麗山國民中學

40501296-15

基金來源－服務收入明細表

中華民國105年度

單位：新臺幣元

| 前年度決算數 | 上年度預算數 | 科 目 | | 本 年 度 預 算 數 | | | | 說 明 |
|--------|--------|-----|------|-------------|-----|-----|--------|---|
| | | 編 號 | 名 稱 | 單 位 | 數 量 | 單 價 | 金 額 | |
| 23,500 | 50,000 | | 合計 | | | | 25,000 | |
| 23,500 | 50,000 | 431 | 服務收入 | | | | 25,000 | 較上年度預算數50,000元，減少25,000元。 教師甄選報名費收入(收支對列)。 |
| | | | | 人 | 50 | 500 | 25,000 | |

臺北市地方教育發展基金－臺北市立麗山國民中學

基金來源－財產處分收入明細表

中華民國105年度

單位：新臺幣元

| 前年度決算數 | 上年度預算數 | 科 目 | | 本 年 度 預 算 數 | | | | 說 明 |
|--------|--------|-----|--------|-------------|-----|--------|--------|--------------------------------------|
| | | 編 號 | 名 稱 | 單 位 | 數 量 | 單 價 | 金 額 | |
| 94,350 | 20,000 | | 合計 | | | | 52,162 | |
| 94,350 | 20,000 | 451 | 財產處分收入 | 年 | 1 | 52,162 | 52,162 | 較上年度預算數20,000元，增加32,162元。 報廢財產變賣。 |

臺北市地方教育發展基金－臺北市立麗山國民中學

40501296-17

基金來源－其他財產收入明細表

中華民國105年度

單位：新臺幣元

| 前年度決算數 | 上年度預算數 | 科 目 | | 本 年 度 預 算 數 | | | | 說 明 |
|---------|---------|-----|--------|-------------|-----|-------|---------|------------------------|
| | | 編 號 | 名 稱 | 單 位 | 數 量 | 單 價 | 金 額 | |
| 358,094 | 206,804 | | 合計 | | | | 206,780 | |
| 358,094 | 206,804 | 45Y | 其他財產收入 | | | | 206,780 | 較上年度預算數206,804元，減少24元。 |
| | | | | 次 | 100 | 2,000 | 200,000 | 場地出借收入(收支對列)。 |
| | | | | 月 | 12 | 565 | 6,780 | 員生消費合作社使用費。 |

臺北市地方教育發展基金－臺北市立麗山國民中學

基金來源－市庫撥款收入明細表

中華民國105年度

單位：新臺幣元

| 前年度決算數 | 上年度預算數 | 科 目 | | 本 年 度 預 算 數 | | | | 說 明 |
|-------------|-------------|-----|--------|-------------|-----|-------------|-------------|--|
| | | 編 號 | 名 稱 | 單 位 | 數 量 | 單 價 | 金 額 | |
| 274,717,476 | 267,297,245 | | 合計 | | | | 249,723,622 | |
| 274,717,476 | 267,297,245 | 462 | 市庫撥款收入 | 年 | 1 | 249,723,622 | 249,723,622 | 較上年度預算數267,297,245元，減少17,573,623元。市府補助款。 |

臺北市地方教育發展基金－臺北市立麗山國民中學

40501296-19

基金來源－雜項收入明細表

中華民國105年度

單位：新臺幣元

| 前年度決算數 | 上年度預算數 | 科 目 | | 本 年 度 預 算 數 | | | | 說 明 |
|--------|--------|-----|------|-------------|-----|--------|--------|---------------------------|
| | | 編 號 | 名 稱 | 單 位 | 數 量 | 單 價 | 金 額 | |
| 62,210 | 24,000 | | 合計 | | | | 41,927 | |
| 62,210 | 24,000 | 4YY | 雜項收入 | | | | 41,927 | 較上年度預算數24,000元，增加17,927元。 |
| | | | | 年 | 1 | 6,000 | 6,000 | 圖說費收入。 |
| | | | | 年 | 1 | 35,927 | 35,927 | 學生證換發等雜項收入。 |

臺北市地方教育發展基金－臺北市立麗山國民中學

基金用途－國民教育計畫明細表

中華民國105年度

單位：新臺幣元

| 前年度決算數 | 上年度預算數 | 科 目 | | 本年度預算數 | | | | 說 明 |
|-------------|-------------|-----|-----------|--------|-------|-------------|-------------|---|
| | | 編 號 | 名 稱 | 單 位 | 數 量 | 單 價 | 金 額 | |
| 227,572,450 | 225,928,843 | | 合 計 | | | | 228,424,137 | |
| 217,057,939 | 215,662,511 | 1 | 用人費用 | | | | 217,899,663 | |
| 118,518,267 | 120,120,000 | 11 | 正式員額薪資 | | | | 121,296,000 | 較上年度預算數120,120,000元，增加1,176,000元。 |
| 118,518,267 | 120,120,000 | 113 | 職員薪金 | 年 | 1 | 109,812,000 | 121,296,000 | 職員135人薪金(詳用人費用彙計表)。 |
| | | | | 年 | 1 | 11,484,000 | 11,484,000 | 職員17人薪金(詳用人費用彙計表)。 |
| 7,363,356 | 2,060,052 | 12 | 聘僱及兼職人員薪資 | | | | 2,060,052 | 較上年度預算數2,060,052元，無增減。 |
| 546,396 | 569,652 | 121 | 聘用人員薪金 | 人、年 | 1x1 | 569,652 | 569,652 | 專任輔導人員1人薪金(詳聘用及約僱人員明細表)。 |
| 6,816,960 | 1,490,400 | 124 | 兼職人員酬金 | 節 | 3,740 | 360 | 1,490,400 | 代課教師鐘點費,本校編制教師總人數150人，按9分之1計,編列17人,每人220節,總節數17人x220節=3,740節。 |
| | | | | 節 | 280 | 360 | 100,800 | 體育班教練指導鐘點費(平常)。 |
| | | | | 節 | 120 | 360 | 43,200 | 體育班教練指導鐘點費(寒暑假)。 |

臺北市地方教育發展基金－臺北市立麗山國民中學

40501296-21

基金用途－國民教育計畫明細表

中華民國105年度

單位：新臺幣元

| 前年度決算數 | 上年度預算數 | 科 目 | | 本年度預算數 | | | | 說 明 |
|---------|-----------|-----|--------|--------|------|-----------|-----------|--------------------------------|
| | | 編 號 | 名 稱 | 單位 | 數量 | 單價 | 金額 | |
| 829,185 | 1,426,851 | 13 | 超時工作報酬 | | | | 1,511,468 | 較上年度預算數1,426,851元，增加84,617元。 |
| 620,845 | 1,295,171 | 131 | 加班費 | 年 | 1 | 1,132,665 | 1,332,428 | 不休假出勤加班費。 |
| | | | | 人、小時 | 6x59 | 185 | 65,490 | 一般教學教職員工各項業務逾時加班費。 |
| | | | | 年 | 1 | 52,133 | 52,133 | 不休假出勤加班費。 |
| | | | | 人、小時 | 1x96 | 185 | 17,760 | 專任輔導人員逾時加班費。 |
| | | | | 人、小時 | 20x1 | 185 | 3,700 | 國中輔導活動工作人員逾時加班費。 |
| | | | | 人、小時 | 4x4 | 185 | 2,960 | 國中冬夏令營工作人員加班費。 |
| | | | | 人、小時 | 6x5 | 185 | 5,550 | 教師甄選業務工作人員加班費(收支對列)。 |
| | | | | 人、小時 | 3x70 | 185 | 38,850 | 開放場地工作人員加班費(收支對列)。 |
| | | | | 人、小時 | 12x6 | 185 | 13,320 | 中等學校桌球賽工作人員逾時加班費。 |
| 208,340 | 131,680 | 133 | 誤餐費 | 人次 | 660 | 80 | 179,040 | 一般教學教職員工因公外出洽辦公務或辦理活動等外勤逾時誤餐費。 |
| | | | | | | | 52,800 | |

臺北市地方教育發展基金－臺北市立麗山國民中學

基金用途－國民教育計畫明細表

中華民國105年度

單位：新臺幣元

| 前年度決算數 | 上年度預算數 | 科 目 | | 本年度預算數 | | | | 說 明 |
|------------|------------|-----|------|--------|-----|-----------|------------|--------------------------------|
| | | 編 號 | 名 稱 | 單位 | 數量 | 單價 | 金額 | |
| | | | | 人次 | 37 | 80 | 2,960 | 英語資優資源班工作人員誤餐費。 |
| | | | | 人次 | 104 | 80 | 8,320 | 身心障礙資源班工作人員誤餐費。 |
| | | | | 人次 | 75 | 80 | 6,000 | 體育班參加市區比賽誤餐費(帶隊教師及教練)。 |
| | | | | 人次 | 200 | 80 | 16,000 | 運動會經費工作人員誤餐費 |
| | | | | 人次 | 500 | 80 | 40,000 | 活化教學誤餐費。 |
| | | | | 人次 | 10 | 80 | 800 | 國中輔導活動出席會議及工作人員誤餐費。 |
| | | | | 人次 | 200 | 80 | 16,000 | 教師甄選業務研討、試務工作逾時誤餐費(收支對列)。 |
| | | | | 人次 | 100 | 80 | 8,000 | 專任專業輔導人員分區行政會議暨專業進修團體督導誤餐費。 |
| | | | | 人次 | 160 | 80 | 12,800 | 中等學校桌球賽工作人員誤餐費。 |
| | | | | 人次 | 192 | 80 | 15,360 | 線上教學影片計畫誤餐費(新增)。 |
| 25,459,821 | 25,096,207 | 15 | 獎金 | | | | 25,341,207 | 較上年度預算數25,096,207元，增加245,000元。 |
| 11,149,190 | 10,010,000 | 151 | 考績獎金 | | | | 10,108,000 | |
| | | | | 年 | 1 | 9,151,000 | 9,151,000 | 依考績法規定核發之獎金。 |

臺北市地方教育發展基金－臺北市立麗山國民中學

40501296-23

基金用途－國民教育計畫明細表

中華民國105年度

單位：新臺幣元

| 前年度決算數 | 上年度預算數 | 科 目 | | 本年度預算數 | | | | 說 明 | |
|------------|------------|-----|----------|--------|-----|------------|------------|---|--------------------------------|
| | | 編 號 | 名 稱 | 單位 | 數量 | 單價 | 金額 | | |
| 14,310,631 | 15,086,207 | 152 | 年終獎金 | 年 | 1 | 957,000 | 957,000 | 依考績法規定核發之獎金。 | |
| | | | | | | | | 15,233,207 | |
| | | | | 年 | 1 | 13,726,500 | 13,726,500 | 依規定於年節加發之獎金。 | |
| | | | | 年 | 1 | 1,435,500 | 1,435,500 | 依規定於年節加發之獎金。 | |
| 47,933,189 | 49,632,843 | 16 | 退休及卹償金 | 人、年 | 1x1 | 71,207 | 71,207 | 專任輔導人員依規定於年節加發之獎金。 | |
| | | | | | | | | 50,131,478 | 較上年度預算數49,632,843元，增加498,635元。 |
| | | | | | | | | | |
| 47,010,501 | 48,973,656 | 161 | 職員退休及離職金 | | | | 49,202,291 | | |
| | | | | 年 | 1 | 9,496,656 | 9,496,656 | 提撥退撫基金。 | |
| | | | | 年 | 1 | 995,904 | 995,904 | 提撥退撫基金。 | |
| | | | | 年 | 1 | 38,675,555 | 38,675,555 | 退休人員月退休金99人 x@32,221.07元X12月=38,278,621元,退休遺族月撫慰金2人 x@16,539元x12月=396,934元,合計38,675,555元。 | |
| | | | | 人、年 | 1x1 | 34,176 | 34,176 | 專任輔導人員提撥離職儲金。 | |
| 922,688 | 659,187 | 162 | 工員退休及離職金 | | | | 270,000 | | |
| | | | | 年 | 1 | 270,000 | 270,000 | 依規定提撥勞工退休準備金不足之差額(新增)。 | |
| | 659,187 | 164 | 卹償金 | | | | 659,187 | | |

臺北市地方教育發展基金－臺北市立麗山國民中學

基金用途－國民教育計畫明細表

中華民國105年度

單位：新臺幣元

| 前年度決算數 | 上年度預算數 | 科 目 | | 本年度預算數 | | | | 說 明 |
|------------|------------|-----|---------|--------|---------|-----------|-----------|---------------------------------|
| | | 編 號 | 名 稱 | 單位 | 數量 | 單價 | 金額 | |
| 16,954,121 | 17,326,558 | 18 | 福利費 | 年 | 1 | 659,187 | 659,187 | 遺族年撫卹金3人x@219,729元x1年=659,187元。 |
| 11,882,624 | 10,550,628 | 181 | 分擔員工保險費 | 年 | 1 | 9,910,632 | 9,910,632 | 分擔公保、勞保、健保費。 |
| | | | | 年 | 1 | 1,037,460 | 1,037,460 | 分擔公保、勞保、健保費。 |
| | | | | 人、年 | 1x1 | 65,844 | 65,844 | 專任輔導人員分擔勞保、健保費。 |
| 209,570 | 480,000 | 183 | 傷病醫藥費 | 人 | 32 | 3,500 | 112,000 | 教職員健康檢查費。 |
| | | | | 人 | 23 | 16,000 | 368,000 | 教職員健康檢查費。 |
| 1,169,052 | 1,416,240 | 187 | 員工通勤交通費 | 人、月、段 | 27x12x2 | 630 | 408,240 | 一般教學教師兼行政上下班交通費。 |
| | | | | 人、月、段 | 56x10x1 | 630 | 352,800 | 一般教學教師上下班交通費。 |
| | | | | 人、月、段 | 26x10x2 | 630 | 327,600 | 一般教學教師上下班交通費。 |
| | | | | 人、月、段 | 1x12x2 | 630 | 15,120 | 特殊教育教師兼行政上下班交通費。 |
| | | | | 人、月、段 | 11x10x1 | 630 | 69,300 | 特殊教育教師上下班交通費。 |
| | | | | 人、月、段 | 3x10x2 | 630 | 37,800 | 特殊教育教師上下班交通費。 |

臺北市地方教育發展基金－臺北市立麗山國民中學

40501296-25

基金用途－國民教育計畫明細表

中華民國105年度

單位：新臺幣元

| 前年度決算數 | 上年度預算數 | 科 目 | | 本年度預算數 | | | | 說 明 | |
|-----------|-----------|---------|---------|----------------------|--------|-----------|-----------|------------------------------|--|
| | | 編 號 | 名 稱 | 單位 | 數量 | 單價 | 金額 | | |
| 3,692,875 | 4,879,690 | 18Y | 其他福利費 | 人、月、段 | 1x12x2 | 630 | 15,120 | 專任輔導人員上下班交通費。 | |
| | | | | | | | | 4,839,542 | |
| | | | | 年 | 1 | 432,000 | 432,000 | 休假旅遊補助費。 | |
| | | | | 年 | 1 | 32,000 | 32,000 | 休假旅遊補助費。 | |
| | | | | 人、年 | 4x1 | 6,000 | 24,000 | 教職員遺族三節慰問金。 | |
| | | | | 人、年 | 56x1 | 6,000 | 336,000 | 退休人員三節慰問金。 | |
| | | | | 年 | 1 | 966,000 | 966,000 | 退休人員子女教育補助費。 | |
| | | | | 年 | 1 | 57,572 | 57,572 | 退休人員子女教育補助費。 | |
| | | | | 年 | 1 | 2,300,000 | 2,300,000 | 子女教育補助費。 | |
| | | | | 年 | 1 | 354,250 | 354,250 | 喪葬補助費(35,425元*5月*2人)。 | |
| 年 | 1 | 121,720 | 121,720 | 結婚補助(30,430元*2月*2人)。 | | | | | |
| 年 | 1 | 200,000 | 200,000 | 員工進修補助。 | | | | | |
| 人、年 | 1x1 | 16,000 | 16,000 | 專業輔導人員休假旅遊補助費。 | | | | | |
| 5,708,511 | 4,996,292 | 2 | 服務費用 | | | | 5,790,820 | | |
| 1,616,269 | 1,722,182 | 21 | 水電費 | | | | 1,687,739 | 較上年度預算數1,722,182元，減少34,443元。 | |
| 1,504,710 | 1,604,413 | 212 | 工作場所電費 | | | | 1,572,325 | | |
| | | | | 年 | 1 | 1,572,325 | 1,572,325 | 一般教學班級電費基本費。 | |
| 111,559 | 117,769 | 214 | 工作場所水費 | | | | 115,414 | | |
| | | | | 年 | 1 | 115,414 | 115,414 | 一般教學班級水費基本費。 | |

臺北市地方教育發展基金－臺北市立麗山國民中學

基金用途－國民教育計畫明細表

中華民國105年度

單位：新臺幣元

| 前年度決算數 | 上年度預算數 | 科 目 | | 本年度預算數 | | | | 說 明 |
|---------|---------|-----|----------|--------|------|--------|---------|------------------------------|
| | | 編 號 | 名 稱 | 單位 | 數量 | 單價 | 金額 | |
| 231,425 | 75,490 | 22 | 郵電費 | | | | 67,941 | 較上年度預算數75,490元，減少7,549元。 |
| 17,236 | 10,000 | 221 | 郵費 | 學期 | 2 | 4,500 | 9,000 | 一般教學寄發通知單郵資。 |
| 214,189 | 65,490 | 222 | 電話費 | 年 | 1 | 58,941 | 58,941 | 一般教學電話費。 |
| 458,623 | 458,440 | 23 | 旅運費 | | | | 458,440 | 較上年度預算數458,440元，無增減。 |
| 368,843 | 403,000 | 231 | 國內旅費 | 人、天 | 25x3 | 1,550 | 116,250 | 校外教學隨隊人員出差旅費。 |
| 50,950 | | 236 | 貨物運費 | 年 | 1 | 31,000 | 31,000 | 因公市外出差旅費。 |
| 38,830 | 55,440 | 23Y | 其他旅運費 | 天 | 165 | 1,550 | 255,750 | 體育班教學參加比賽觀摩交通膳宿費(含教師及教練)。 |
| | | | | 人次 | 980 | 30 | 29,400 | 一般教學教職員工因公外出洽辦公務或辦理活動等所需公車票。 |
| | | | | 人次 | 700 | 30 | 21,000 | 體育班參加市區比賽交通費。 |
| | | | | 人次 | 168 | 30 | 5,040 | 專任輔導人員外勤交通費。 |
| 104,560 | 33,250 | 24 | 印刷裝訂與廣告費 | | | | 38,250 | 較上年度預算數33,250元，增加5,000元。 |

臺北市地方教育發展基金－臺北市立麗山國民中學

40501296-27

基金用途－國民教育計畫明細表

中華民國105年度

單位：新臺幣元

| 前年度決算數 | 上年度預算數 | 科 目 | | 本年度預算數 | | | | 說 明 |
|-----------|-----------|-----|----------|--------|-----|---------|-----------|---|
| | | 編 號 | 名 稱 | 單位 | 數量 | 單價 | 金額 | |
| 104,560 | 33,250 | 241 | 印刷及裝訂費 | 學期 | 2 | 10,000 | 38,250 | 一般教學印製教學用表冊及其他零星報表。 中等學校桌球賽用秩序冊。 中等學校桌球賽用獎狀。 線上教學影片計畫拍攝影片所需之印刷費(新增)。 |
| | | | | 本 | 100 | 80 | 20,000 | |
| | | | | 張 | 350 | 15 | 8,000 | |
| | | | | 年 | 1 | 5,000 | 5,250 | |
| 2,158,424 | 1,988,000 | 25 | 修理保養及保固費 | | | | 1,971,400 | 較上年度預算數1,988,000元，減少16,600元。 |
| 263,898 | 1,428,000 | 252 | 一般房屋修護費 | 學期 | 2 | 672,000 | 1,428,000 | 一般教學校舍、水電等修護。 |
| | | | | 學期 | 2 | 42,000 | 84,000 | 特殊教育校舍、水電等修護。 |
| 52,900 | 59,000 | 255 | 機械及設備修護費 | 年 | 1 | 57,400 | 57,400 | 電腦設備維護費(電腦專案計畫)。 |
| 1,841,626 | 501,000 | 257 | 什項設備修護費 | 學期 | 2 | 168,000 | 486,000 | 一般教學黑板課桌椅、童軍器材、工藝器材及其他各項教具器材等養護。 |
| | | | | 年 | 1 | 150,000 | 336,000 | 開放場地場地維護費(收支對列)。 |

臺北市地方教育發展基金－臺北市立麗山國民中學

基金用途－國民教育計畫明細表

中華民國105年度

單位：新臺幣元

| 前年度決算數 | 上年度預算數 | 科 目 | | 本年度預算數 | | | | 說 明 |
|---------|---------|-----|------------------|--------|-------|-------|-----------|--------------------------------|
| | | 編 號 | 名 稱 | 單位 | 數量 | 單價 | 金額 | |
| 920 | 7,100 | 26 | 保險費 | | | | 7,100 | 較上年度預算數7,100元，無增減。 |
| 920 | 7,100 | 26Y | 其他保險費 | 次 | 4 | 1,775 | 7,100 | 運動會經費比賽保險。 |
| 197,230 | 197,230 | 27 | 一般服務費 | | | | 306,000 | 較上年度預算數197,230元，增加108,770元。 |
| 197,230 | 197,230 | 27F | 體育活動費 | 人、年 | 135x1 | 2,000 | 270,000 | 文康活動費，本校編列教職員135人，每人編列2,000元。 |
| | | | | 人、年 | 17x1 | 2,000 | 34,000 | 文康活動費，本校編列教職員17人，每人編列2,000元。 |
| | | | | 人、年 | 1x1 | 2,000 | 2,000 | 文康活動費，本校編列專任輔導人員1人,每人編列2,000元。 |
| 941,060 | 514,600 | 28 | 專業服務費 | | | | 1,253,950 | 較上年度預算數514,600元，增加739,350元。 |
| 641,380 | 324,000 | 285 | 講課鐘點、稿費、出席審查及查詢費 | 節 | 36 | 1,600 | 57,600 | 一般教學分組活動外聘鐘點費。 |
| | | | | 班、月 | 2x12 | 600 | 14,400 | 身心障礙資源班教材編輯費。 |
| | | | | 班、月 | 1x12 | 600 | 7,200 | 英語資優資源班教材編輯費。 |
| | | | | 節 | 8 | 1,200 | 9,600 | 身心障礙資源班特教宣導知能研 |

臺北市地方教育發展基金－臺北市立麗山國民中學

40501296-29

基金用途－國民教育計畫明細表

中華民國105年度

單位：新臺幣元

| 前年度決算數 | 上年度預算數 | 科 目 | | 本年度預算數 | | | | 說 明 |
|--------|--------|-----|-----|--------|-----|-------|---------|----------------------------------|
| | | 編 號 | 名 稱 | 單位 | 數量 | 單價 | 金額 | |
| | | | | 節 | 10 | 800 | 8,000 | 習外聘鐘點費。 |
| | | | | 節 | 125 | 800 | 100,000 | 英語資優資源班外聘講座鐘點費。 |
| | | | | 節 | 60 | 1,600 | 96,000 | 活化教學內聘鐘點費。 |
| | | | | 節 | 6 | 1,600 | 9,600 | 活化教學外聘鐘點費。 |
| | | | | 節 | 6 | 1,600 | 9,600 | 性別平等教育宣導外聘學者專家鐘點費。 |
| | | | | 節 | 18 | 1,600 | 28,800 | 國中社團活動經費外聘指導老師鐘點費。 |
| | | | | 節 | 1 | 800 | 800 | 國中社團活動經費內聘指導老師鐘點費。 |
| | | | | 節 | 18 | 1,600 | 28,800 | 國中輔導活動研習外聘講座鐘點費。 |
| | | | | 節 | 30 | 1,600 | 48,000 | 教師專業成長暨行動研究外聘講師鐘點費。 |
| | | | | 節 | 22 | 800 | 17,600 | 國中冬夏令營內聘講座鐘點費。 |
| | | | | 節 | 15 | 800 | 12,000 | 國中人權、法治、品德教育活動辦理法律知識巡迴講座外聘講師酬勞費。 |
| | | | | 節 | 2 | 1,200 | 2,400 | 技職教育、免試及12年國教校園宣導鐘點費。 |
| | | | | 節 | 48 | 1,600 | 76,800 | 專任專業輔導人員分區行政會議 |

臺北市地方教育發展基金－臺北市立麗山國民中學

基金用途－國民教育計畫明細表

中華民國105年度

單位：新臺幣元

| 前年度決算數 | 上年度預算數 | 科 目 | | 本年度預算數 | | | | 說 明 |
|---------|---------|-----|--------------|--------|------|-------|---------|--|
| | | 編 號 | 名 稱 | 單位 | 數量 | 單價 | 金額 | |
| | | | | 支 | 95 | 3,000 | 285,000 | 暨專業進修團體督導外聘鐘點費。 |
| | | | | 人次 | 8 | 2,000 | 16,000 | 線上教學影片計畫測驗命題費(新增)。 |
| | | | | 支 | 95 | 810 | 76,950 | 線上教學影片計畫影片製作審查費(新增)。 |
| 17,100 | | 287 | 委託檢驗(定)試驗認證費 | | | | | |
| | 22,900 | 289 | 試務甄選費 | | | | 3,450 | |
| | | | | 年 | 1 | 3,450 | 3,450 | 教師甄選試務費用(收支對列)。 |
| 36,000 | 36,000 | 28A | 電子計算機軟體服務費 | | | | | |
| 246,580 | 131,700 | 28Y | 其他 | | | | 354,950 | |
| | | | | 人、次 | 48x1 | 150 | 7,200 | 身心障礙資源班鑑定相關測驗施測鑑定費。 |
| | | | | 人、次 | 2x9 | 250 | 4,500 | 英語資優資源班資優生甄選測驗鑑定費。 |
| | | | | 人、次 | 30x4 | 1,000 | 120,000 | 中等學校桌球賽裁判費(主辦機關(構)學校之員工擔任裁判者，其裁判費應減半支給)。 |

臺北市地方教育發展基金－臺北市立麗山國民中學

40501296-31

基金用途－國民教育計畫明細表

中華民國105年度

單位：新臺幣元

| 前年度決算數 | 上年度預算數 | 科 目 | | 本年度預算數 | | | | 說 明 |
|-----------|-----------|-----|--------|--------|----|---------|-----------|-----------------------------|
| | | 編 號 | 名 稱 | 單位 | 數量 | 單價 | 金額 | |
| | | | | 支 | 95 | 1,000 | 95,000 | 線上教學影片計畫影片後製作費用(新增)。 |
| | | | | 支 | 95 | 1,350 | 128,250 | 線上教學影片計畫錄製影片費(新增)。 |
| 2,321,126 | 1,717,610 | 3 | 材料及用品費 | | | | 2,310,804 | |
| 1,077,932 | 470,360 | 31 | 使用材料費 | | | | 836,160 | 較上年度預算數470,360元，增加365,800元。 |
| 1,077,932 | 470,360 | 315 | 設備零件 | | | | 836,160 | |
| | | | | 年 | 1 | 16,000 | 16,000 | 童軍教育教學設備。 |
| | | | | 學期 | 2 | 2,780 | 5,560 | 英語資優資源班教學教具購置等。 |
| | | | | 年 | 1 | 143,500 | 143,500 | 一般教學用電腦耗材(電腦專案計畫)。 |
| | | | | 個 | 3 | 1,000 | 3,000 | 隨身攜帶型音箱(特教組)(由班級設備費移列)(新增)。 |
| | | | | 張 | 40 | 1,260 | 50,400 | 學生用椅(多功能視聽教室環境改善工程移列)(新增)。 |
| | | | | 張 | 40 | 2,310 | 92,400 | 學生用桌(多功能視聽教室環境改善工程移列)(新增)。 |
| | | | | 個 | 1 | 1,100 | 1,100 | 迷你音箱(特教組)(由班級設備費移列)(新增)。 |
| | | | | 個 | 1 | 2,100 | 2,100 | 無線簡報器(特教組)(由班級設備 |

臺北市地方教育發展基金－臺北市立麗山國民中學

40501296-33

基金用途－國民教育計畫明細表

中華民國105年度

單位：新臺幣元

| 前年度決算數 | 上年度預算數 | 科 目 | | 本年度預算數 | | | | 說 明 |
|-----------|-----------|-----|----------|--------|-----|--------|-----------|--------------------------------|
| | | 編 號 | 名 稱 | 單位 | 數量 | 單價 | 金額 | |
| | | | | | | | | 體(電腦專案計畫)。 |
| | | | | 批 | 10 | 800 | 8,000 | 運動會經費桌球賽比賽用球。 |
| | | | | 顆 | 30 | 500 | 15,000 | 運動會經費排球賽比賽用球。 |
| | | | | 顆 | 30 | 500 | 15,000 | 運動會經費籃球賽比賽用球。 |
| | | | | 批 | 1 | 3,000 | 3,000 | 運動會經費發令槍。 |
| | | | | 件 | 120 | 150 | 18,000 | 運動會經費田徑賽號碼衣。 |
| | | | | 學期 | 2 | 60,000 | 120,000 | 活化教學事務用具等。 |
| 1,243,194 | 1,247,250 | 32 | 用品消耗 | | | | 1,474,644 | 較上年度預算數1,247,250元，增加227,394元。 |
| 41,040 | 32,440 | 321 | 辦公(事務)用品 | | | | 32,040 | |
| | | | | 年 | 1 | 400 | 400 | 國中社團活動經費文具用品。 |
| | | | | 批 | 2 | 6,300 | 12,600 | 國中輔導活動用文具用品及紙張等。 |
| | | | | 年 | 1 | 2,000 | 2,000 | 教師專業成長暨行動研究使用之文具用品。 |
| | | | | 次 | 1 | 3,040 | 3,040 | 國中冬夏令營活動用文具紙張等。 |
| | | | | 年 | 1 | 14,000 | 14,000 | 專任專業輔導人員分區行政會議暨專業進修團體督導活動材料費等。 |
| 165,951 | 75,400 | 322 | 報章什誌 | | | | 127,400 | |

臺北市地方教育發展基金－臺北市立麗山國民中學

基金用途－國民教育計畫明細表

中華民國105年度

單位：新臺幣元

| 前年度決算數 | 上年度預算數 | 科 目 | | 本年度預算數 | | | | 說 明 |
|---------|-----------|-----|---------------|--------|------|--------|---------|---------------------------------------|
| | | 編 號 | 名 稱 | 單位 | 數量 | 單價 | 金額 | |
| 35,200 | 14,990 | 325 | 服裝 | 學期 | 2 | 38,700 | 77,400 | 圖書(教務處)(由班級設備費移列)(新增)。 |
| 20,351 | | 328 | 醫療用品(非醫療院所使用) | 年 | 1 | 50,000 | 50,000 | 活化教學用圖書。 |
| 980,652 | 1,124,420 | 32Y | 其他 | 年 | 1 | 14,990 | 14,990 | 健康中心藥品。 |
| | | | | 班、年 | 60x1 | 13,820 | 829,200 | 一般教學實驗用材料、體育、衛生器材、工藝家事材料、童子軍用材料及其他材料。 |
| | | | | 學期 | 2 | 40,000 | 80,000 | 一般教學專用垃圾袋費、衛生紙等。 |
| | | | | 學期 | 2 | 54,410 | 108,820 | 一般教學衛生清潔、消毒藥水、班級佈置等。 |
| | | | | 學期 | 2 | 8,460 | 16,920 | 身心障礙資源班教學用材料費。 |
| | | | | 班、學期 | 3x2 | 7,875 | 47,250 | 體育班購置教學材料。 |
| | | | | 學期 | 2 | 82,000 | 164,000 | 活化教學教學材料等。 |
| | | | | 場 | 2 | 200 | 400 | 性平等教育宣導場地佈置及雜支等。 |
| | | | | 年 | 1 | 1,200 | 1,200 | 專任專業輔導人員分區行政會議 |

臺北市地方教育發展基金－臺北市立麗山國民中學

40501296-35

基金用途－國民教育計畫明細表

中華民國105年度

單位：新臺幣元

| 前年度決算數 | 上年度預算數 | 科 目 | | 本年度預算數 | | | | 說 明 |
|-----------|-----------|-----|-------------------------|--------|--------|--------|-----------|-----------------------|
| | | 編 號 | 名 稱 | 單位 | 數量 | 單價 | 金額 | |
| | | | | | | | | 暨專業進修團體督導茶水、場地佈置等。 |
| | | | | 個 | 12 | 500 | 6,000 | 中等學校桌球賽用球。 |
| | | | | 組 | 9 | 650 | 5,850 | 中等學校桌球賽用網架組。 |
| | | | | 次 | 1 | 2,030 | 2,030 | 中等學校桌球賽會場佈置。 |
| | | | | 組 | 9 | 750 | 6,750 | 中等學校桌球賽用計分牌。 |
| | | | | 組 | 10 | 2,000 | 20,000 | 中等學校桌球賽用獎盃。 |
| | | | | 年 | 1 | 11,794 | 11,794 | 線上教學影片計畫茶水、文具等雜支(新增)。 |
| 42,890 | | 4 | 租金、償債與利息 | | | | 10,000 | |
| 42,890 | | 44 | 交通及運輸設備租金 | | | | 10,000 | 新增項目 |
| 42,890 | | 442 | 車租 | | | | 10,000 | |
| | | | | 次 | 1 | 10,000 | 10,000 | 活化教學租車。 |
| 1,756,730 | 2,241,000 | 7 | 會費、捐助、補助、分攤、照護、救濟與交流活動費 | | | | 1,831,000 | |
| 133,500 | 126,000 | 72 | 捐助、補助與獎助 | | | | 126,000 | 較上年度預算數126,000元，無增減。 |
| 133,500 | 126,000 | 726 | 獎助學員生給與 | | | | 126,000 | |
| | | | | 人、班、學期 | 2x63x2 | 500 | 126,000 | 優秀學生獎學金。 |
| 1,623,230 | 2,115,000 | 74 | 補貼(償)、獎勵、慰 | | | | 1,705,000 | 較上年度預算數2,115,000元，減 |

臺北市地方教育發展基金－臺北市立麗山國民中學

基金用途－國民教育計畫明細表

中華民國105年度

單位：新臺幣元

| 前年度決算數 | 上年度預算數 | 科 目 | | 本年度預算數 | | | | 說 明 |
|-----------|-----------|-----|---------------|--------|---------|--------|-----------|-----------------------------------|
| | | 編 號 | 名 稱 | 單位 | 數量 | 單價 | 金額 | |
| 1,623,230 | 2,115,000 | 74Y | 問、照護與救濟 其他 | 人、天 | 155x200 | 55 | 1,705,000 | 少410,000元。 |
| 685,254 | 1,311,430 | 9 | 其他 | | | | 581,850 | 清寒學生餐費補助。 |
| 685,254 | 1,311,430 | 91 | 其他支出 | | | | 581,850 | 較上年度預算數1,311,430元，減少729,580元。 |
| 685,254 | 1,311,430 | 91Y | 其他 | 人、學期 | 2,050x2 | 50 | 205,000 | 班級自治費。 |
| | | | | 人、週、次 | 5x40x10 | 63 | 126,000 | 一般教學路隊安全導護費。 |
| | | | | 人、次 | 25x20 | 80 | 40,000 | 體育班參加市區比賽誤餐費。 |
| | | | | 班、年 | 21x1 | 7,200 | 151,200 | 游泳池水電清潔維護費。 |
| | | | | 學期 | 2 | 10,000 | 20,000 | 活化教學活動獎品等。 |
| | | | | 年 | 1 | 4,100 | 4,100 | 國中輔導活動工作刊物及宣導等。 |
| | | | | 次 | 1 | 16,400 | 16,400 | 國中冬夏令營活動器材。 |
| | | | | 次 | 10 | 500 | 5,000 | 國中人權、法治、品德教育活動 法律巡迴講座講師車馬補助費等。 |
| | | | | 次 | 20 | 150 | 3,000 | 國中人權、法治、品德教育活動 學生獎品費。 |
| | | | | 年 | 1 | 11,150 | 11,150 | 開放場地雜支(收支對列)。 |

臺北市地方教育發展基金－臺北市立麗山國民中學

40501296-37

基金用途－一般行政管理計畫明細表

中華民國105年度

單位：新臺幣元

| 前年度決算數 | 上年度預算數 | 科 目 | | 本年度預算數 | | | | 說 明 |
|------------|------------|-----|--------|--------|-------|------------|------------|----------------------------------|
| | | 編 號 | 名 稱 | 單 位 | 數 量 | 單 價 | 金 額 | |
| 31,654,615 | 33,339,903 | | 合 計 | | | | 30,473,966 | |
| 30,348,267 | 31,935,393 | 1 | 用人費用 | | | | 29,010,166 | |
| 19,581,325 | 21,708,000 | 11 | 正式員額薪資 | | | | 19,632,000 | 較上年度預算數21,708,000元，減少2,076,000元。 |
| 15,734,279 | 18,132,000 | 113 | 職員薪金 | 年 | 1 | 16,788,000 | 16,788,000 | 職員24人薪金(詳用人費用彙計表)。 |
| 2,712,746 | 2,544,000 | 114 | 工員工資 | 年 | 1 | 1,812,000 | 1,812,000 | 工員5人工資(詳用人費用彙計表)。 |
| 1,134,300 | 1,032,000 | 115 | 警餉 | 年 | 1 | 1,032,000 | 1,032,000 | 校警2人薪金(詳用人費用彙計表)。 |
| 779,090 | 1,020,301 | 13 | 超時工作報酬 | | | | 928,034 | 較上年度預算數1,020,301元，減少92,267元。 |
| 779,090 | 1,020,301 | 131 | 加班費 | 年 | 1 | 872,534 | 872,534 | 不休假出勤加班費。 |
| | | | | 人、小時 | 10x30 | 185 | 55,500 | 一般業務教職員工逾時加班費(統籌業務費)。 |
| 5,457,929 | 4,606,500 | 15 | 獎金 | | | | 4,174,000 | 較上年度預算數4,606,500元，減少432,500元。 |

臺北市地方教育發展基金－臺北市立麗山國民中學

基金用途－一般行政管理計畫明細表

中華民國105年度

單位：新臺幣元

| 前年度決算數 | 上年度預算數 | 科 目 | | 本年度預算數 | | | | 說 明 |
|-----------|-----------|-----|----------|--------|---------|-----------|-----------|-------------------------------|
| | | 編 號 | 名 稱 | 單位 | 數量 | 單價 | 金額 | |
| 2,808,379 | 1,893,000 | 151 | 考績獎金 | 年 | 1 | 1,720,000 | 1,720,000 | 依考績法規定核發之獎金。 |
| 2,649,550 | 2,713,500 | 152 | 年終獎金 | 年 | 1 | 2,454,000 | 2,454,000 | 依規定於年節加發之獎金。 |
| 1,627,050 | 1,788,720 | 16 | 退休及卹償金 | | | | 1,639,800 | 較上年度預算數1,788,720元，減少148,920元。 |
| 1,462,243 | 1,661,520 | 161 | 職員退休及離職金 | 年 | 1 | 1,549,200 | 1,549,200 | 提撥退撫基金。 |
| 164,807 | 127,200 | 162 | 工員退休及離職金 | 年 | 1 | 90,600 | 90,600 | 提撥勞工退休準備金。 |
| 2,902,873 | 2,811,872 | 18 | 福利費 | | | | 2,636,332 | 較上年度預算數2,811,872元，減少175,540元。 |
| 2,061,309 | 1,957,032 | 181 | 分擔員工保險費 | 年 | 1 | 1,860,612 | 1,860,612 | 分擔公保、勞保、健保費。 |
| 329,564 | 294,840 | 187 | 員工通勤交通費 | 人、月、段 | 2x12x2 | 630 | 30,240 | 一般業務職員暨技工工友上下班交通費。 |
| | | | | 人、月、段 | 10x12x2 | 630 | 151,200 | 一般業務職員暨技工工友上下班交通費。 |
| | | | | 人、月、段 | 13x12x1 | 630 | 98,280 | 一般業務職員暨技工工友上下班交通費。 |

臺北市地方教育發展基金－臺北市立麗山國民中學

40501296-39

基金用途－一般行政管理計畫明細表

中華民國105年度

單位：新臺幣元

| 前年度決算數 | 上年度預算數 | 科 目 | | 本年度預算數 | | | | 說 明 | |
|---------|---------|-----|---------------|--------|---------|---------|---------|---------|--|
| | | 編 號 | 名 稱 | 單位 | 數量 | 單價 | 金額 | | |
| 512,000 | 560,000 | 18Y | 其他福利費 | 年 | 1 | 496,000 | 496,000 | 496,000 | 休假旅遊補助費。 |
| 701,348 | 822,750 | 2 | 服務費用 | | | | 877,040 | 877,040 | |
| 102,126 | 266,750 | 27 | 一般服務費 | | | | 321,040 | 321,040 | 較上年度預算數266,750元，增加54,290元。 |
| 62,196 | 104,400 | 276 | 佣金、匯費、經理費及手續費 | 人、學期 | 1,640x2 | 18 | 59,040 | 59,040 | 委託超商代收學雜費手續費。 |
| | 120,000 | 279 | 外包費 | 人、年 | 5x1 | 40,000 | 200,000 | 200,000 | 消化超額職工(技工、工友)業務外包費。 |
| 39,930 | 42,350 | 27F | 體育活動費 | 人、年 | 31x1 | 2,000 | 62,000 | 62,000 | 文康活動費，本校編列教職員24人、工員5人及校警2人，合計31人，每人編列2,000元。 |
| 473,222 | 430,000 | 28 | 專業服務費 | | | | 430,000 | 430,000 | 較上年度預算數430,000元，無增減。 |
| 473,222 | 430,000 | 28Y | 其他 | 年 | 1 | 110,000 | 110,000 | 110,000 | 校園安全機械定點保全費用。 |
| | | | | 年 | 1 | 320,000 | 320,000 | 320,000 | 校園安全機動巡邏區域聯防等費用。 |

臺北市地方教育發展基金－臺北市立麗山國民中學

基金用途－一般行政管理計畫明細表

中華民國105年度

單位：新臺幣元

| 前年度決算數 | 上年度預算數 | 科 目 | | 本年度預算數 | | | | 說 明 |
|---------|---------|-----|----------|--------|-----|---------|---------|--|
| | | 編 號 | 名 稱 | 單位 | 數量 | 單價 | 金額 | |
| 126,000 | 126,000 | 29 | 公共關係費 | | | | 126,000 | 較上年度預算數126,000元，無增減。 |
| 126,000 | 126,000 | 291 | 公共關係費 | 月 | 12 | 10,500 | 126,000 | 校長特別費。 |
| 605,000 | 581,760 | 3 | 材料及用品費 | | | | 586,760 | |
| 605,000 | 581,760 | 32 | 用品消耗 | | | | 586,760 | 較上年度預算數581,760元，增加5,000元。 |
| 588,200 | 575,940 | 321 | 辦公(事務)用品 | 年 | 1 | 575,940 | 575,940 | 本校奉核定普通班60班、體育班3班,統籌業務費計算如下：1,290元* 15班*12月=232,200元，810元*15班*12月=145,800元，640元*33班*12月=253,440元，以上合計631,440元，除依實際需求移列加班費55,500元外，其餘如列數。 |
| 16,800 | 5,820 | 325 | 服裝 | 人、套 | 2x1 | 1,500 | 10,820 | 校警夏服（成立第31年）。 |
| | | | | 人、套 | 2x1 | 2,500 | 5,000 | 校警冬服(新增)。 |
| | | | | 人、雙 | 2x1 | 100 | 200 | 校警襪子。 |
| | | | | 人、年 | 2x1 | 210 | 420 | 校警服裝配備。 |

臺北市地方教育發展基金－臺北市立麗山國民中學

40501296-41

基金用途－一般行政管理計畫明細表

中華民國105年度

單位：新臺幣元

| 前年度決算數 | 上年度預算數 | 科 目 | | 本年度預算數 | | | | 說 明 |
|--------|--------|-----|-----|--------|-----|-------|-------|-------|
| | | 編 號 | 名 稱 | 單 位 | 數 量 | 單 價 | 金 額 | |
| | | | | 人、雙 | 2x1 | 1,100 | 2,200 | 校警皮鞋。 |

臺北市地方教育發展基金－臺北市立麗山國民中學

基金用途－建築及設備計畫明細表

中華民國105年度

單位：新臺幣元

| 前年度決算數 | 上年度預算數 | 科 目 | | 本年度預算數 | | | | 說 明 |
|------------|------------|-----|------------------------|--------|----|----|-----------|-----|
| | | 編 號 | 名 稱 | 單位 | 數量 | 單價 | 金額 | |
| 12,200,831 | 13,469,366 | | 合計 | | | | 3,443,992 | |
| 12,200,831 | 13,469,366 | 5 | 購建固定資產、無形資產及非理財目的之長期投資 | | | | 3,443,992 | |
| 4,844,239 | 2,005,500 | 51 | 購置固定資產 | | | | 1,909,500 | |
| 4,844,239 | 2,005,500 | | 一般建築及設備計畫 | | | | 1,909,500 | 新增。 |
| | 84,000 | | 教育局(處)其他設備 | | | | | |
| | 84,000 | 516 | 購置什項設備 | | | | | |
| 50,000 | | | 教師專業發展評鑑中央輔導員設備費 | | | | | |
| 50,000 | | 514 | 購置機械及設備 | | | | | |
| 134,000 | | | 補辦預算設備 | | | | | |
| 134,000 | | 516 | 購置什項設備 | | | | | |
| 375,000 | | | 改善運動設施 | | | | | |
| 191,728 | | 514 | 購置機械及設備 | | | | | |

臺北市地方教育發展基金－臺北市立麗山國民中學

40501296-43

基金用途－建築及設備計畫明細表

中華民國105年度

單位：新臺幣元

| 前年度決算數 | 上年度預算數 | 科目 | | 本年度預算數 | | | | 說明 |
|---------|---------|-----|-----------|--------|----|--------|---------|--|
| | | 編號 | 名稱 | 單位 | 數量 | 單價 | 金額 | |
| 183,272 | | 516 | 購置什項設備 | | | | | |
| 27,000 | | | 資優評鑑獎勵設備 | | | | | |
| 27,000 | | 514 | 購置機械及設備 | | | | | |
| 471,900 | 369,000 | | 班級設備 | | | | 344,000 | |
| 74,900 | 121,000 | 514 | 購置機械及設備 | | | | | |
| 85,000 | 85,000 | 515 | 購置交通及運輸設備 | | | | | |
| 312,000 | 163,000 | 516 | 購置什項設備 | | | | 344,000 | |
| | | | | 臺 | 1 | 18,000 | 18,000 | 汰舊換新冷氣(一對一分離式2.2KW)(特教組)。 |
| | | | | 臺 | 2 | 40,000 | 80,000 | 汰舊換新分離式冷氣(5.8kw以上)(因辦公空間面積約為1.5間教室，裝設2部冷氣，需5.8KW以上才足夠)(辦公室)。 |
| | | | | 臺 | 2 | 40,000 | 80,000 | 汰舊換新窗型變頻冷氣(含定時裝置)(全校電腦機房用)。 |
| | | | | 臺 | 1 | 25,000 | 25,000 | 汰舊換新冰箱(專科教室)。 |

臺北市地方教育發展基金－臺北市立麗山國民中學

基金用途－建築及設備計畫明細表

中華民國105年度

單位：新臺幣元

| 前年度決算數 | 上年度預算數 | 科 目 | | 本年度預算數 | | | | 說 明 |
|-----------|-----------|-----|-----------|--------|----|---------|-----------|-------------------------|
| | | 編 號 | 名 稱 | 單位 | 數量 | 單價 | 金額 | |
| | 266,500 | | 學校設備 | 座 | 1 | 38,000 | 38,000 | 汰舊換新畫架櫥櫃(美術教室)。 |
| | 266,500 | 514 | 購置機械及設備 | 組 | 1 | 50,000 | 50,000 | 汰舊換新角鋼架(童軍團)。 |
| | | | | 組 | 1 | 53,000 | 53,000 | 新購互動評量系統(資訊組)。 |
| | 266,500 | | 學校設備 | | | | 266,500 | |
| | 266,500 | 514 | 購置機械及設備 | | | | 266,500 | |
| | | | 資訊設備 | 臺 | 13 | 20,500 | 266,500 | 汰舊換新單槍投影機。(資訊組) |
| 3,786,339 | 1,286,000 | | 資訊設備 | | | | 1,299,000 | |
| 3,786,339 | 1,286,000 | 514 | 購置機械及設備 | | | | 1,299,000 | |
| | | | 購置無形資產 | 部 | 44 | 23,000 | 1,012,000 | 汰舊換新個人電腦(電腦專案計畫)。 |
| | | 52 | 一般建築及設備計畫 | 年 | 1 | 287,000 | 287,000 | 汰舊換新電腦周邊設備及零組件(電腦專案計畫)。 |
| | | | 資訊設備 | | | | 36,000 | |
| | | 521 | 購置電腦軟體 | | | | 36,000 | 新增。 |
| | | | 購置電腦軟體 | 年 | 1 | 36,000 | 36,000 | 一般教學教學用套裝軟體(電腦) |

臺北市地方教育發展基金－臺北市立麗山國民中學

40501296-45

基金用途－建築及設備計畫明細表

中華民國105年度

單位：新臺幣元

| 前年度決算數 | 上年度預算數 | 科 目 | | 本年度預算數 | | | | 說 明 |
|-----------|------------|-----|--|--------|-----|-------|-----------|--------------------|
| | | 編 號 | 名 稱 | 單位 | 數量 | 單價 | 金額 | |
| 7,356,592 | 11,463,866 | 58 | 遞延支出(臺北市地方教育發展基金及臺北市臺北都會區捷運固定資產重置基金專用) | | | | 1,498,492 | 專案計畫。 |
| 7,356,592 | 11,463,866 | | 一般建築及設備計畫 | | | | 1,498,492 | 新增。 |
| | | | 多功能視聽教室及環境改善工程 | | | | 1,498,492 | |
| | | 581 | 遞延修繕房屋建築支出 | | | | 1,498,492 | |
| | | | | 平方公尺 | 109 | 3,440 | 374,960 | 一、施工費 高架地板拆除更新。 |
| | | | | 平方公尺 | 11 | 3,080 | 33,880 | 門扇更新。 |
| | | | | 平方公尺 | 202 | 180 | 36,360 | 室內牆面頂板批土刷漆。 |
| | | | | 盞 | 18 | 1,100 | 19,800 | 新設T5 28x2日光燈。 |
| | | | | 公尺 | 10 | 2,480 | 24,800 | 防焰遮光窗簾。 |
| | | | | 公尺 | 10 | 6,300 | 63,000 | 置物矮櫃。 |
| | | | | 平方公尺 | 185 | 360 | 66,600 | 牆面部分裝飾吸音材料。 |

臺北市地方教育發展基金－臺北市立麗山國民中學

基金用途－建築及設備計畫明細表

中華民國105年度

單位：新臺幣元

| 前年度決算數 | 上年度預算數 | 科 目 | | 本年度預算數 | | | | 說 明 |
|-----------|------------|-----|------------|--------|----|---------|---------|----------------------------------|
| | | 編 號 | 名 稱 | 單位 | 數量 | 單價 | 金額 | |
| | | | | 式 | 1 | 68,000 | 68,000 | 布幕系統。 |
| | | | | 間 | 1 | 18,900 | 18,900 | 開關及插座拆除更新。 |
| | | | | 組 | 1 | 230,000 | 230,000 | 視聽音響系統(含喇叭.混音器.擴大機.處理器.線路.麥克風等)。 |
| | | | | 座 | 1 | 16,800 | 16,800 | 黑板更新為活動白板(含設計及安裝)。 |
| | | | | 組 | 6 | 33,000 | 198,000 | 牆面裝設LED教學螢幕組(含設計及安裝.測試)。 |
| | | | | 個 | 1 | 20,000 | 20,000 | 視聽音響系統機櫃。 |
| | | | | 間 | 1 | 151,200 | 151,200 | 空調設備更新。 |
| | | | | 組 | 1 | 93,000 | 93,000 | 數位講桌組。 |
| | | | | 式 | 1 | 69,066 | 69,066 | 二、委託技術服務費(總包價法)。 |
| | | | | 式 | 1 | 14,126 | 14,126 | 三、工程管理費(按施工費2%提列)。 |
| 7,356,592 | 11,463,866 | | 校園整修工程 | | | | | |
| 7,356,592 | 11,463,866 | 581 | 遞延修繕房屋建築支出 | | | | | |

参 考 表

臺北市地方教育發展基金－臺北市立麗山國民中學

40501296-47

預計平衡表

中華民國105年12月31日

單位：新臺幣元

| 103年(前年)12月31日 | | 科 目 | | 105年12月31日 | | 104年(上年)12月31日 | | | | 比較 增減(-) |
|----------------|--------|------|-------------------|---------------|--------|----------------|-------------|---------------|--------|-------------|
| 決 算 數 | | 編 號 | 名 稱 | 預 計 數 | | 預 計 數 | 調 整 數(±) | 調 整 後 預 計 數 | | |
| 金 額 | % | | | 金 額 | % | | | 金 額 | % | |
| 4,413,839,096 | 100.00 | | 資產合計 | 4,396,406,429 | 100.00 | 3,880,288,764 | 528,410,269 | 4,408,699,033 | 100.00 | -12,292,604 |
| 4,413,839,096 | 100.00 | 1 | 資產 | 4,396,406,429 | 100.00 | 3,880,288,764 | 528,410,269 | 4,408,699,033 | 100.00 | -12,292,604 |
| 21,658,030 | 0.49 | 11 | 流動資產 | 4,225,363 | 0.10 | 5,579,903 | 10,938,064 | 16,517,967 | 0.37 | -12,292,604 |
| 21,058,030 | 0.48 | 111 | 現金 | 3,625,363 | 0.09 | 4,952,903 | 10,965,064 | 15,917,967 | 0.36 | -12,292,604 |
| 21,058,030 | 0.48 | 1112 | 銀行存款 | 3,625,363 | 0.09 | 4,952,903 | 10,965,064 | 15,917,967 | 0.36 | -12,292,604 |
| 600,000 | 0.01 | 115 | 預付款項 | 600,000 | 0.01 | 627,000 | -27,000 | 600,000 | 0.01 | |
| 600,000 | 0.01 | 1154 | 預付費用 | 600,000 | 0.01 | 627,000 | -27,000 | 600,000 | 0.01 | |
| 1,146,741 | 0.03 | 12 | 投資、長期應收款項、貸墊款及準備金 | 1,146,741 | 0.03 | 1,508,758 | -362,017 | 1,146,741 | 0.03 | |
| 1,146,741 | 0.03 | 124 | 準備金 | 1,146,741 | 0.03 | 1,508,758 | -362,017 | 1,146,741 | 0.03 | |
| 1,146,741 | 0.03 | 1241 | 退休及離職準備金 | 1,146,741 | 0.03 | 1,508,758 | -362,017 | 1,146,741 | 0.03 | |
| 4,391,034,325 | 99.48 | 13 | 其他資產 | 4,391,034,325 | 99.87 | 3,873,200,103 | 517,834,222 | 4,391,034,325 | 99.60 | |
| 4,391,034,325 | 99.48 | 131 | 什項資產 | 4,391,034,325 | 99.87 | 3,873,200,103 | 517,834,222 | 4,391,034,325 | 99.60 | |
| 9,222 | 0.00 | 1315 | 暫付及待結轉帳項 | 9,222 | 0.00 | | 9,222 | 9,222 | 0.00 | |
| 4,391,025,103 | 99.48 | 1316 | 代管資產 | 4,391,025,103 | 99.87 | 3,873,200,103 | 517,825,000 | 4,391,025,103 | 99.60 | |
| 4,413,839,096 | 100.00 | | 負債及基金餘額合計 | 4,396,406,429 | 100.00 | 3,880,288,764 | 528,410,269 | 4,408,699,033 | 100.00 | -12,292,604 |
| 4,396,406,429 | 99.61 | 2 | 負債 | 4,396,406,429 | 100.00 | 3,880,288,764 | 516,117,665 | 4,396,406,429 | 99.72 | |
| 2,705,882 | 0.07 | 21 | 流動負債 | 2,705,882 | 0.06 | 4,344,173 | -1,638,291 | 2,705,882 | 0.06 | |
| 2,691,182 | 0.06 | 212 | 應付款項 | 2,691,182 | 0.06 | 4,344,173 | -1,652,991 | 2,691,182 | 0.06 | |
| 2,691,182 | 0.06 | 2123 | 應付代收款 | 2,691,182 | 0.06 | 3,638,333 | -947,151 | 2,691,182 | 0.06 | |
| | | 2125 | 應付費用 | | | 705,840 | -705,840 | | | |
| 14,700 | 0.01 | 213 | 預收款項 | 14,700 | 0.00 | | 14,700 | 14,700 | 0.00 | |
| 14,700 | 0.01 | 2133 | 預收收入 | 14,700 | 0.00 | | 14,700 | 14,700 | 0.00 | |
| 4,393,700,547 | 99.54 | 22 | 其他負債 | 4,393,700,547 | 99.94 | 3,875,944,591 | 517,755,956 | 4,393,700,547 | 99.66 | |
| 4,393,700,547 | 99.54 | 221 | 什項負債 | 4,393,700,547 | 99.94 | 3,875,944,591 | 517,755,956 | 4,393,700,547 | 99.66 | |

臺北市地方教育發展基金－臺北市立麗山國民中學

預計平衡表

中華民國105年12月31日

單位：新臺幣元

| 103年(前年)12月31日 | | 科 目 | | 105年12月31日 | | 104年(上年)12月31日 | | | | 比較 增減(-) |
|----------------|-------|------|----------|---------------|-------|----------------|-------------|---------------|-------|-------------|
| 決 算 數 | | 編 號 | 名 稱 | 預 計 數 | | 預 計 數 | 調 整 數(±) | 調 整 後 預 計 數 | | |
| 金 額 | % | | | 金 額 | % | | | 金 額 | % | |
| 1,528,703 | 0.03 | 2211 | 存入保證金 | 1,528,703 | 0.03 | 1,222,102 | 306,601 | 1,528,703 | 0.03 | |
| 1,146,741 | 0.03 | 2213 | 應付退休及離職金 | 1,146,741 | 0.03 | 1,508,758 | -362,017 | 1,146,741 | 0.03 | |
| 4,391,025,103 | 99.48 | 2214 | 應付代管資產 | 4,391,025,103 | 99.88 | 3,873,200,103 | 517,825,000 | 4,391,025,103 | 99.60 | |
| | | 2215 | 暫收及待結轉帳項 | | | 13,628 | -13,628 | | | |
| 17,432,667 | 0.39 | 3 | 基金餘額 | | | | 12,292,604 | 12,292,604 | 0.28 | -12,292,604 |
| 17,432,667 | 0.39 | 31 | 基金餘額 | | | | 12,292,604 | 12,292,604 | 0.28 | -12,292,604 |
| 17,432,667 | 0.39 | 311 | 基金餘額 | | | | 12,292,604 | 12,292,604 | 0.28 | -12,292,604 |
| 17,432,667 | 0.39 | 3111 | 累積餘額 | | | | 12,292,604 | 12,292,604 | 0.28 | -12,292,604 |

註：1.信託代理與保證資產(負債)前年度決算數43,525元,上年度調整預計數43,525元,本年度預計數43,525元。2.或有資產(負債)0元。3.本基金自93年度起,本固定項目分開原則,將屬長期固定帳項,包括固定資產60,876,100元、無形資產95,250元及長期債務0元等,另立帳類管理,未納入本表。

臺北市地方教育發展基金－臺北市立麗山國民中學

40501296-49

各項費用彙計表

中華民國105年度

單位：新臺幣元

| 前年度 決算數 | 上年度 預算數 | 計畫別 用途別科目 | 合計 | 計畫別 | | | |
|-------------|-------------|--------------|-------------|-------------|------------|-----------|--|
| | | | | 國民教育計畫 | 一般行政管理計畫 | 建築及設備計畫 | |
| 271,427,896 | 272,738,112 | 合計 | 262,342,095 | 228,424,137 | 30,473,966 | 3,443,992 | |
| 247,406,206 | 247,597,904 | 用人費用 | 246,909,829 | 217,899,663 | 29,010,166 | | |
| 138,099,592 | 141,828,000 | 正式員額薪資 | 140,928,000 | 121,296,000 | 19,632,000 | | |
| 134,252,546 | 138,252,000 | 職員薪金 | 138,084,000 | 121,296,000 | 16,788,000 | | |
| 2,712,746 | 2,544,000 | 工員工資 | 1,812,000 | | 1,812,000 | | |
| 1,134,300 | 1,032,000 | 警餉 | 1,032,000 | | 1,032,000 | | |
| 7,363,356 | 2,060,052 | 聘僱及兼職人員薪資 | 2,060,052 | 2,060,052 | | | |
| 546,396 | 569,652 | 聘用人員薪金 | 569,652 | 569,652 | | | |
| 6,816,960 | 1,490,400 | 兼職人員酬金 | 1,490,400 | 1,490,400 | | | |
| 1,608,275 | 2,447,152 | 超時工作報酬 | 2,439,502 | 1,511,468 | 928,034 | | |
| 1,399,935 | 2,315,472 | 加班費 | 2,260,462 | 1,332,428 | 928,034 | | |
| 208,340 | 131,680 | 誤餐費 | 179,040 | 179,040 | | | |
| 30,917,750 | 29,702,707 | 獎金 | 29,515,207 | 25,341,207 | 4,174,000 | | |
| 13,957,569 | 11,903,000 | 考績獎金 | 11,828,000 | 10,108,000 | 1,720,000 | | |
| 16,960,181 | 17,799,707 | 年終獎金 | 17,687,207 | 15,233,207 | 2,454,000 | | |
| 49,560,239 | 51,421,563 | 退休及卹償金 | 51,771,278 | 50,131,478 | 1,639,800 | | |
| 48,472,744 | 50,635,176 | 職員退休及離職金 | 50,751,491 | 49,202,291 | 1,549,200 | | |
| 1,087,495 | 127,200 | 工員退休及離職金 | 360,600 | 270,000 | 90,600 | | |

臺北市地方教育發展基金－臺北市立麗山國民中學

各項費用彙計表

中華民國105年度

單位：新臺幣元

| 前年度 決算數 | 上年度 預算數 | 計畫別 | | 合計 | 國民教育計畫 | 一般行政管理計畫 | 建築及設備計畫 |
|------------|------------|----------|--|------------|------------|-----------|---------|
| | | 用途別科目 | | | | | |
| | 659,187 | 郵償金 | | 659,187 | 659,187 | | |
| 19,856,994 | 20,138,430 | 福利費 | | 20,195,790 | 17,559,458 | 2,636,332 | |
| 13,943,933 | 12,507,660 | 分擔員工保險費 | | 12,874,548 | 11,013,936 | 1,860,612 | |
| 209,570 | 480,000 | 傷病醫藥費 | | 480,000 | 480,000 | | |
| 1,498,616 | 1,711,080 | 員工通勤交通費 | | 1,505,700 | 1,225,980 | 279,720 | |
| 4,204,875 | 5,439,690 | 其他福利費 | | 5,335,542 | 4,839,542 | 496,000 | |
| 6,409,859 | 5,819,042 | 服務費用 | | 6,667,860 | 5,790,820 | 877,040 | |
| 1,616,269 | 1,722,182 | 水電費 | | 1,687,739 | 1,687,739 | | |
| 1,504,710 | 1,604,413 | 工作場所電費 | | 1,572,325 | 1,572,325 | | |
| 111,559 | 117,769 | 工作場所水費 | | 115,414 | 115,414 | | |
| 231,425 | 75,490 | 郵電費 | | 67,941 | 67,941 | | |
| 17,236 | 10,000 | 郵費 | | 9,000 | 9,000 | | |
| 214,189 | 65,490 | 電話費 | | 58,941 | 58,941 | | |
| 458,623 | 458,440 | 旅運費 | | 458,440 | 458,440 | | |
| 368,843 | 403,000 | 國內旅費 | | 403,000 | 403,000 | | |
| 50,950 | | 貨物運費 | | | | | |
| 38,830 | 55,440 | 其他旅運費 | | 55,440 | 55,440 | | |
| 104,560 | 33,250 | 印刷裝訂與廣告費 | | 38,250 | 38,250 | | |

臺北市地方教育發展基金－臺北市立麗山國民中學

40501296-51

各項費用彙計表

中華民國105年度

單位：新臺幣元

| 前年度 決算數 | 上年度 預算數 | 計畫別 | 合計 | 國民教育計畫 | 一般行政管理計畫 | 建築及設備計畫 | |
|------------|------------|------------------|-----------|-----------|----------|---------|--|
| | | 用途別科目 | | | | | |
| 104,560 | 33,250 | 印刷及裝訂費 | 38,250 | 38,250 | | | |
| 2,158,424 | 1,988,000 | 修理保養及保固費 | 1,971,400 | 1,971,400 | | | |
| 263,898 | 1,428,000 | 一般房屋修護費 | 1,428,000 | 1,428,000 | | | |
| 52,900 | 59,000 | 機械及設備修護費 | 57,400 | 57,400 | | | |
| 1,841,626 | 501,000 | 什項設備修護費 | 486,000 | 486,000 | | | |
| 920 | 7,100 | 保險費 | 7,100 | 7,100 | | | |
| 920 | 7,100 | 其他保險費 | 7,100 | 7,100 | | | |
| 299,356 | 463,980 | 一般服務費 | 627,040 | 306,000 | 321,040 | | |
| 62,196 | 104,400 | 佣金、匯費、經理費及手續費 | 59,040 | | 59,040 | | |
| | 120,000 | 外包費 | 200,000 | | 200,000 | | |
| 237,160 | 239,580 | 體育活動費 | 368,000 | 306,000 | 62,000 | | |
| 1,414,282 | 944,600 | 專業服務費 | 1,683,950 | 1,253,950 | 430,000 | | |
| 641,380 | 324,000 | 講課鐘點、稿費、出席審查及查詢費 | 895,550 | 895,550 | | | |
| 17,100 | | 委託檢驗(定)試驗認證費 | | | | | |
| | 22,900 | 試務甄選費 | 3,450 | 3,450 | | | |
| 36,000 | 36,000 | 電子計算機軟體服務費 | | | | | |
| 719,802 | 561,700 | 其他 | 784,950 | 354,950 | 430,000 | | |
| 126,000 | 126,000 | 公共關係費 | 126,000 | | 126,000 | | |

臺北市地方教育發展基金－臺北市立麗山國民中學

各項費用彙計表

中華民國105年度

單位：新臺幣元

| 前年度 決算數 | 上年度 預算數 | 計畫別 | 合計 | 國民教育計畫 | 一般行政管理計畫 | 建築及設備計畫 | |
|------------|------------|----------------------------|-----------|-----------|----------|-----------|--|
| | | 用途別科目 | | | | | |
| 126,000 | 126,000 | 公共關係費 | 126,000 | | 126,000 | | |
| 2,926,126 | 2,299,370 | 材料及用品費 | 2,897,564 | 2,310,804 | 586,760 | | |
| 1,077,932 | 470,360 | 使用材料費 | 836,160 | 836,160 | | | |
| 1,077,932 | 470,360 | 設備零件 | 836,160 | 836,160 | | | |
| 1,848,194 | 1,829,010 | 用品消耗 | 2,061,404 | 1,474,644 | 586,760 | | |
| 629,240 | 608,380 | 辦公(事務)用品 | 607,980 | 32,040 | 575,940 | | |
| 165,951 | 75,400 | 報章什誌 | 127,400 | 127,400 | | | |
| 52,000 | 5,820 | 服裝 | 10,820 | | 10,820 | | |
| 20,351 | 14,990 | 醫療用品(非醫療院所使用) | 14,990 | 14,990 | | | |
| 980,652 | 1,124,420 | 其他 | 1,300,214 | 1,300,214 | | | |
| 42,890 | | 租金、償債與利息 | 10,000 | 10,000 | | | |
| 42,890 | | 交通及運輸設備租金 | 10,000 | 10,000 | | | |
| 42,890 | | 車租 | 10,000 | 10,000 | | | |
| 12,200,831 | 13,469,366 | 購建固定資產、無形資產及非 理財目的之長期投資 | 3,443,992 | | | 3,443,992 | |
| 4,844,239 | 2,005,500 | 購置固定資產 | 1,909,500 | | | 1,909,500 | |
| 4,129,967 | 1,673,500 | 購置機械及設備 | 1,565,500 | | | 1,565,500 | |
| 85,000 | 85,000 | 購置交通及運輸設備 | | | | | |
| 629,272 | 247,000 | 購置什項設備 | 344,000 | | | 344,000 | |

臺北市地方教育發展基金－臺北市立麗山國民中學

40501296-53

各項費用彙計表

中華民國105年度

單位：新臺幣元

| 前年度 決算數 | 上年度 預算數 | 計畫別 | 合計 | 國民教育計畫 | 一般行政管理計畫 | 建築及設備計畫 | |
|------------|------------|--|-----------|-----------|----------|-----------|--|
| | | 用途別科目 | | | | | |
| | | 購置無形資產 | 36,000 | | | 36,000 | |
| | | 購置電腦軟體 | 36,000 | | | 36,000 | |
| 7,356,592 | 11,463,866 | 遞延支出(臺北市地方教育發展基金及臺北市臺北都會區捷運固定資產重置基金專用) | 1,498,492 | | | 1,498,492 | |
| 7,356,592 | 11,463,866 | 遞延修繕房屋建築支出 | 1,498,492 | | | 1,498,492 | |
| 1,756,730 | 2,241,000 | 會費、捐助、補助、分攤、照護、救濟與交流活動費 | 1,831,000 | 1,831,000 | | | |
| 133,500 | 126,000 | 捐助、補助與獎助 | 126,000 | 126,000 | | | |
| 133,500 | 126,000 | 獎助學員生給與 | 126,000 | 126,000 | | | |
| 1,623,230 | 2,115,000 | 補貼(償)、獎勵、慰問、照護與救濟 | 1,705,000 | 1,705,000 | | | |
| 1,623,230 | 2,115,000 | 其他 | 1,705,000 | 1,705,000 | | | |
| 685,254 | 1,311,430 | 其他 | 581,850 | 581,850 | | | |
| 685,254 | 1,311,430 | 其他支出 | 581,850 | 581,850 | | | |
| 685,254 | 1,311,430 | 其他 | 581,850 | 581,850 | | | |

臺北市地方教育發展基金－臺北市立麗山國民中學

員工人數彙計表

中華民國105年度

單位：人

| 計 畫 及 項 目 | 本年度預算數 | 上年度預算數 | 本年度增減數 | 增 減 原 因 |
|------------|--------|--------|--------|---------|
| 合計 | 184 | 186 | -2 | |
| 國民教育計畫部分 | 153 | 151 | 2 | |
| 正式職員 | 152 | 150 | 2 | |
| 臨時職員 | 1 | 1 | | |
| 一般行政管理計畫部分 | 31 | 35 | -4 | |
| 正式職員 | 26 | 28 | -2 | |
| 正式工員 | 5 | 7 | -2 | |

註：1.本表不包含臨時工員人數。

2.本表臨時職員係指奉准有案之約聘僱人員。

本 頁 空 白

用人費用

中華民國

| 計畫及項目 | 合計 | 正式員額薪資 | 聘僱及兼職 人員薪資 | 超時工作報酬 | 津貼 | 獎金 | | |
|----------|-------------|-------------|---------------|-----------|----|------------|------|------------|
| | | | | | | 年終獎金 | 績效獎金 | 考績獎金 |
| 合計 | 246,909,829 | 140,928,000 | 2,060,052 | 2,439,502 | | 17,687,207 | | 11,828,000 |
| 國民教育計畫 | 217,899,663 | 121,296,000 | 2,060,052 | 1,511,468 | | 15,233,207 | | 10,108,000 |
| 職員薪金 | 121,296,000 | 121,296,000 | | | | | | |
| 聘用人員薪金 | 569,652 | | 569,652 | | | | | |
| 兼職人員酬金 | 1,490,400 | | 1,490,400 | | | | | |
| 加班費 | 1,332,428 | | | 1,332,428 | | | | |
| 誤餐費 | 179,040 | | | 179,040 | | | | |
| 考績獎金 | 10,108,000 | | | | | | | 10,108,000 |
| 年終獎金 | 15,233,207 | | | | | 15,233,207 | | |
| 職員退休及離職金 | 49,202,291 | | | | | | | |
| 工員退休及離職金 | 270,000 | | | | | | | |
| 卹償金 | 659,187 | | | | | | | |
| 分擔員工保險費 | 11,013,936 | | | | | | | |
| 傷病醫藥費 | 480,000 | | | | | | | |
| 員工通勤交通費 | 1,225,980 | | | | | | | |
| 其他福利費 | 4,839,542 | | | | | | | |
| 一般行政管理計畫 | 29,010,166 | 19,632,000 | | 928,034 | | 2,454,000 | | 1,720,000 |
| 職員薪金 | 16,788,000 | 16,788,000 | | | | | | |

彙計表

105年度

單位：新臺幣元

| 其他獎金 | 退休及卹償金 | | 資遣費 | 福 利 費 | | | | | 提繳費 |
|------|------------|---------|-----|------------|---------|-------|-----------|-----------|-----|
| | 退休金 | 卹償金 | | 分擔保險費 | 傷病醫藥費 | 提撥福利金 | 員工通勤交通費 | 其他福利費 | |
| | 51,112,091 | 659,187 | | 12,874,548 | 480,000 | | 1,505,700 | 5,335,542 | |
| | 49,472,291 | 659,187 | | 11,013,936 | 480,000 | | 1,225,980 | 4,839,542 | |
| | 49,202,291 | | | | | | | | |
| | 270,000 | 659,187 | | 11,013,936 | 480,000 | | 1,225,980 | 4,839,542 | |
| | 1,639,800 | | | 1,860,612 | | | 279,720 | 496,000 | |

用人費用

中華民國

| 計畫及項目 | 合計 | 正式員額薪資 | 聘僱及兼職人員薪資 | 超時工作報酬 | 津貼 | 獎金 | | |
|----------|-----------|-----------|-----------|---------|----|-----------|------|-----------|
| | | | | | | 年終獎金 | 績效獎金 | 考績獎金 |
| 工員工資 | 1,812,000 | 1,812,000 | | | | | | |
| 警餉 | 1,032,000 | 1,032,000 | | | | | | |
| 加班費 | 928,034 | | | 928,034 | | | | |
| 考績獎金 | 1,720,000 | | | | | | | 1,720,000 |
| 年終獎金 | 2,454,000 | | | | | 2,454,000 | | |
| 職員退休及離職金 | 1,549,200 | | | | | | | |
| 工員退休及離職金 | 90,600 | | | | | | | |
| 分擔員工保險費 | 1,860,612 | | | | | | | |
| 員工通勤交通費 | 279,720 | | | | | | | |
| 其他福利費 | 496,000 | | | | | | | |

註：本表不包含臨時工員薪津。

彙計表

105年度

單位：新臺幣元

| 其他獎金 | 退休及卹償金 | | 資遣費 | 福 利 費 | | | | | 提繳費 |
|------|-----------|--------|-----|-----------|-------|-------|---------|---------|-----|
| | 退休金 | 卹償金 | | 分擔保險費 | 傷病醫藥費 | 提撥福利金 | 員工通勤交通費 | 其他福利費 | |
| | 1,549,200 | 90,600 | | 1,860,612 | | | 279,720 | 496,000 | |

臺北市地方教育發展基金－臺北市立麗山國民中學

聘用及約僱人員明細表

中華民國105年度

單位：新臺幣元

| 區分及職稱 | 人數 | 擔任工作 | 聘用或約僱 起訖期間 | 薪點 | 年需經費 | 月 支 | | | | | 經費來源 及其科目 |
|-----------|----|------------|-------------------|-----|---------|--------|----------|-----------|-----------|----------|--------------|
| | | | | | | 小計 | 折合 金額 | 勞保 保險費 | 健康 保險費 | 離職 儲金 | |
| 合計 | 1 | | | | 756,879 | | | | | | |
| 聘用人員小計 | 1 | | | | 756,879 | | | | | | |
| 專業人員 | 1 | | | | 756,879 | | | | | | |
| 聘用人員(392) | 1 | 約聘專任專業輔導人員 | 105/1/1-105/12/31 | 392 | 756,879 | 47,471 | 47,471 | | | | 國民教育計畫 |

臺北市地方教育發展基金－臺北市立麗山國民中學

40501296-61

單位（或計畫）成本分析表

中華民國105年度

單位：新臺幣元

| 計畫別 | 單位 | 單位成本 | 數量 | 預算數 | 說明 |
|----------|----|------|----|-------------|----|
| 合計 | | | | 262,342,095 | |
| 國民教育計畫 | | | | 228,424,137 | |
| 一般行政管理計畫 | | | | 30,473,966 | |
| 建築及設備計畫 | | | | 3,443,992 | |

臺北市地方教育發展基金－臺北市立麗山國民中學

5年來主要業務計畫分析表

中華民國105年度

單位：新臺幣元

| 年 度 及 項 目 | 單 位 | 數 量 | 單位成本或 平均利(費)率 | 金 額 | 說 明 |
|------------|-----|-----|------------------|-------------|-----|
| (本)年度預算數 | | | | 228,424,137 | |
| 國民教育計畫 | | | | 228,424,137 | |
| (上)年度預算數 | | | | 225,928,843 | |
| 國民教育計畫 | | | | 225,928,843 | |
| (前)年度決算數 | | | | 227,572,450 | |
| 國民教育計畫 | | | | 227,572,450 | |
| (102)年度決算數 | | | | 230,775,029 | |
| 國民教育計畫 | | | | 230,775,029 | |
| (101)年度決算數 | | | | 225,741,780 | |
| 國民教育計畫 | | | | 225,741,780 | |

臺北市地方教育發展基金－臺北市立麗山國民中學

40501296-63

固定項目明細表

中華民國105年度

單位：新臺幣元

| 項 目 | 期初餘額 | 本年度增加 | 本年度減少 | 期末餘額 | 說 明 |
|---------|------------|-----------|-------|------------|-----|
| 資產 | 59,025,850 | 1,945,500 | | 60,971,350 | |
| 土地改良物 | 9,708,272 | | | 9,708,272 | |
| 機械及設備 | 28,268,604 | 1,565,500 | | 29,834,104 | |
| 交通及運輸設備 | 1,249,000 | | | 1,249,000 | |
| 什項設備 | 19,740,724 | 344,000 | | 20,084,724 | |
| 電腦軟體 | 59,250 | 36,000 | | 95,250 | |

註：92年度以前已提列折舊369,823元(包括機械及設備累計折舊222,559元、交通及運輸設備累計折舊3,458元、什項設備累計折舊143,806元)及已攤銷費用0元，自93年度起，本固定項目分開原則，將屬長期固定帳項另立帳類管理(不再計提折舊及攤銷)。