

中華民國 110 年度

4-0501296

## 臺北市總預算案

臺北市政府教育局主管

臺北市地方教育發展基金

臺北市立麗山國民中學附屬單位預算之分預算

(特別收入基金)

臺北市立麗山國民中學編

# 臺北市地方教育發展基金－臺北市立麗山國民中學

## 目次

中華民國110年度

一、財務摘要 .....	第 1 頁
二、業務計畫及預算概要 .....	第 3 -11 頁
三、預算主要表	
(一) 基金來源、用途及餘絀預計表 .....	第 13 頁
(二) 現金流量預計表 .....	第 14 頁
四、預算明細表	
(一) 基金來源－服務收入明細表 .....	第 15 頁
(二) 基金來源－財產處分收入明細表 .....	第 16 頁
(三) 基金來源－其他財產收入明細表 .....	第 17 頁
(四) 基金來源－公庫撥款收入明細表 .....	第 18 頁
(五) 基金來源－雜項收入明細表 .....	第 19 頁
(六) 基金用途－國民教育計畫明細表 .....	第 20 -29 頁
(七) 基金用途－一般行政管理計畫明細表 .....	第 30 -32 頁
(八) 基金用途－建築及設備計畫明細表 .....	第 33 -35 頁
五、預算參考表	
(一) 預計平衡表 .....	第 37 頁
(二) 各項費用彙計表 .....	第 38 -43 頁
(三) 員工人數彙計表 .....	第 44 頁
(四) 用人費用彙計表 .....	第 46 -49 頁
(五) 聘用及約僱人員明細表 .....	第 50 -51 頁
(六) 單位（或計畫）成本分析表 .....	第 52 頁
(七) 5年來主要業務計畫分析表 .....	第 53 頁
(八) 資本資產明細表 .....	第 54 頁

# 臺北市地方教育發展基金－臺北市立麗山國民中學

## 財務摘要

中華民國110年度

單位：新臺幣千元

項 目	本 年 度	上 年 度	比較增減數	%
經營成績：				
基金來源	296,576	299,141	-2,565	-0.86
基金用途	298,311	302,160	-3,849	-1.27
賸餘(短絀)	-1,735	-3,019	1,284	--
餘絀情形：				
基金餘額	499	2,234	-1,735	-77.66
現金流量(註)：				
現金及約當現金之淨增(減)	-1,735	-3,019	1,284	--

附註：現金流量係採現金及約當現金基礎，包括現金及自投資日起3個月內到期或清償之債權證券。

本 頁 空 白

# 業務計畫及預算概要

# 臺北市地方教育發展基金 - 臺北市立麗山國民中學

## 業務計畫及預算概要

中華民國 110 年度

### 壹、基金概況

#### 一、設立宗旨及願景：

- (一) 本校遵照憲法第 158 條及 160 條規定，教育文化應發展國民之民族精神、自治精神，國民道德與健全體格、科學及生活智能，以培養八大學習領域及十大基本能力。
- (二) 本校自 91 年度起依教育經費編列與管理法第 13 條規定設置「臺北市地方教育發展基金」，以促進教育健全發展，提昇教育經費運用績效。
- (三) 麗山 LISHAN 願景：以愛(Love)孕育理想(Ideal) 以笑容(Smile)揮灑健康(Health) 以行動(Action)展現真我(Nature)，成為一所「培育以愛分享理想，以歡笑負責健康，以行動創新領導，形塑圓滿校園」的優質精緻學習園地。

#### 二、施政重點：

- (一) 開啟多元智慧：尊重每個學生獨特的個性，以多元智慧的觀點協助他找到生命的亮點，肯定天生我才必有用，能知於學，樂於學。
- (二) 培養生活能力：培養學生帶得走的公民關鍵能力，強化自我管理、閱讀理解、理性批判、問題解決、奉獻服務、溝通表達等核心素養。
- (三) 蘊育人文情懷：在溫馨開放的校園文化中，孕育人文情懷，學會尊重、包容；建構生命的價值、完成人性的開展。
- (四) 建置溫馨民主的校園文化：
  1. 以參與式管理、落實行政、教師會、家長會三者的良性互動。
  2. 以學生第一，教學優先的觀念提昇行政服務效率。
  3. 放下威權心態，開啟校園民主之風氣。
- (五) 推動適性教學：
  1. 落實校本課程理念，採多元化、活潑化的教學及評量。
  2. 運用校內、外資源，加強多元學習能力。
  3. 關懷相對弱勢學生之教學及輔導。
  4. 推動行動學習，充實學生運用資訊之知能，並提昇教師運用學習載具教學之能力。
- (六) 辦理發展性的訓輔活動：
  1. 辦理各項活動、競賽及展演。

## 業務計畫及預算概要

中華民國 110 年度

2. 推動校內外學習服務。
3. 發展績優社團及校隊，如桌球隊、籃球隊、手球隊、田徑隊、管樂隊、弦樂隊、直笛團、打擊樂團、童軍團、女童軍團、武術團、溜冰團、高爾夫球團等。
4. 加強新興領域教育的辦理，並融入各科教學以收成效。

### 三、組織概況：

本校設置校長 1 人，綜理全校校務，下設教務處、學生事務處、總務處、輔導室、會計室及人事室等單位。

內部分層業務如下：

(一) 教務處：秉承校長之命，辦理全校教務事項。

1. 教學組：掌理課程編排、課業考查、學藝競賽、教學研究、教師進修、差假、教師調代課及缺補課之查核等事項。
2. 註冊組：掌理註冊、編班、轉學、學籍保管、各項獎助學金補助及成績考查等有關學籍等事項。
3. 課研組：掌理教師專業發展評鑑、教學輔導制度、學生海外體驗學習活動、教科書編選、教學用具之管理、保管及出版學校刊物等事項。
4. 資訊組：掌理電腦設備及區域網路之管理、保管等事項。

(二) 學生事務處：秉承校長之命，辦理全校學生事務事項。

1. 訓育組：掌理訓育計畫之擬定及辦理各類訓育活動等事項。
2. 體育組：掌理學生體育活動、體格鍛鍊等事項。
3. 生教組：掌理學生日常生活常規，辦理交通導護等事項。
4. 衛生組：掌理健康檢查，個人及環境衛生檢查、保健等事項。

(三) 總務處：秉承校長之命，辦理全校總務事項。

1. 事務組：掌理校舍、校具、財產、物品採購保管、工程發包、監工及驗收等事項。
2. 文書組：掌理文件收發登錄、撰擬繕校、典守學校印信、檔案保管、整理各項會議紀錄及校史等事項。
3. 出納組：掌理現金、零用金、票據、契約之保管等收支事項，辦理員工薪津發放及各項扣繳單據證明等事項。

(四) 輔導室：秉承校長之命，辦理全校學生學習輔導、生活輔導、生涯輔導等事項。

## 業務計畫及預算概要

中華民國 110 年度

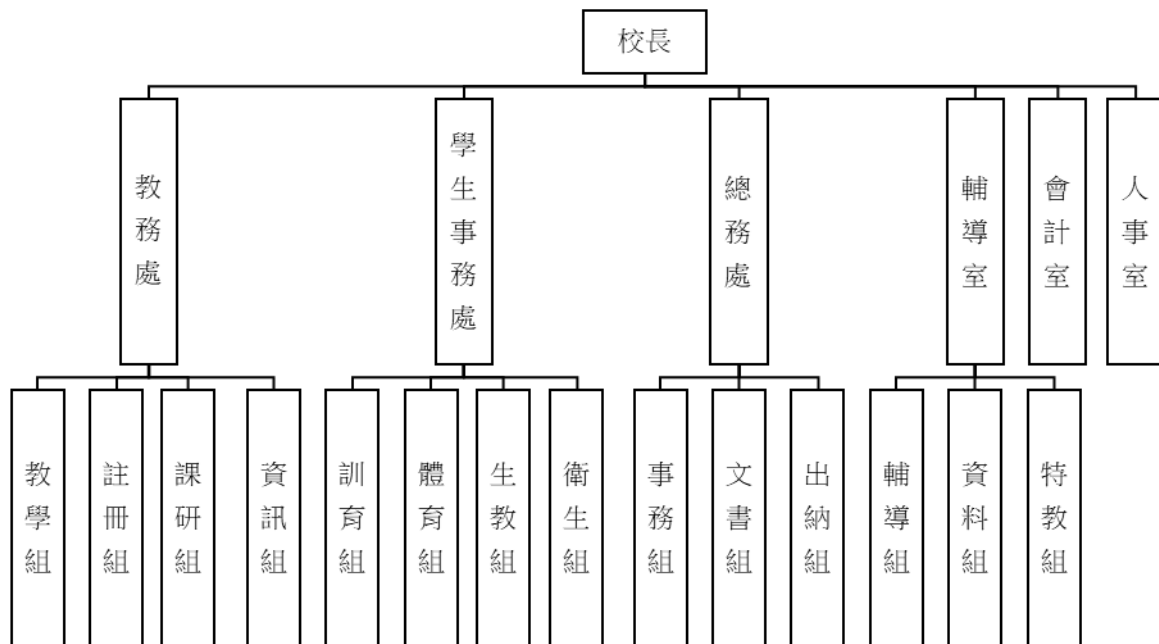
1. 輔導組：掌理學生個案建立、學習輔導、生活輔導、生涯輔導及兩性教育、親職教育等事項。

2. 資料組：辦理輔導資料搜集建檔、組訓愛心家長、實施測驗、社區人力整合、出版親職刊物等事項。

3. 特教組：擬訂特殊教育計畫章則、親師輔導諮詢、特教班甄選鑑別、實施各項診斷測驗、特教學生追蹤輔導等事項。

(五) 會計室：秉承上級主計機關之監督與指導，並受校長之指揮，依法辦理歲計、會計、統計等事項。

(六) 人事室：秉承上級人事機關之監督與指導，並受校長之指揮，依法辦理人事管理查核等事項。





# 臺北市地方教育發展基金 - 臺北市立麗山國民中學

## 業務計畫及預算概要

中華民國 110 年度

### 四、基金歸類及屬性：

本校地方教育發展基金依據教育經費編列與管理法第 13 條規定設置，本基金為預算法第 4 條第 1 項第 2 款第 5 目所定之特別收入基金，以本府教育局為管理機關。

### 貳、業務計畫

#### 一、基金來源：

單位：新臺幣千元

業務計畫	本年度預算數	實施內容
勞務收入	18	本年度預計辦理教師甄選報名費收入。
財產收入	328	本年度預計辦理報廢財產處分收入、開放學校場地收入、員工消費合作社使用費收入、教職員工停車收入等。
政府撥入收入	296,127	本年度預計由公庫撥入數。
其他收入	103	本年度預計收取數位學生證補卡費用等收入。

#### 二、基金用途：

單位：新臺幣千元

業務計畫	本年度預算數	實施內容
國民教育計畫	258,577	本年度預計辦理教學事項為： 1. 各項教學、學生事務、圖書及輔導等業務。 2. 新購教具、圖書等各科教學設備，充實各科教材及用具。 3. 革新教學方法，提高教學效能。 4. 教師甄選業務、指定活動等項目。
一般行政管理計畫	30,594	本年度預計辦理事項為： 1. 綜理學校總務、人事、會計等業務。 2. 配合校務推動行政處室支援工作，進而增進校務運作。
建築及設備計畫	9,140	本年度預計辦理事項為： 1. 購置教學所需教學設備等及改善教

# 臺北市地方教育發展基金 - 臺北市立麗山國民中學

## 業務計畫及預算概要

中華民國 110 年度

			<p>學環境。</p> <ol style="list-style-type: none"><li>2. 辦理活動中心舞台壁板更新及球場牆壁粉刷工程。</li><li>3. 辦理校園大門左側籃球場地坪整修工程。</li><li>4. 辦理校園供水管線更新整修工程。</li><li>5. 辦理校園電梯改善工程。</li><li>6. 辦理南側人行道更新工程。</li></ol>
--	--	--	---

### 叁、預算概要

#### 一、基金來源及用途之預計：

##### (一) 本年度基金來源：

服務收入 1 萬 8 千元、財產處分收入 4 萬元、其他財產收入 28 萬 8 千元、公庫撥款收入 2 億 9,612 萬 7 千元、雜項收入 10 萬 3 千元，本年度基金來源 2 億 9,657 萬 6 千元，較上年度預算數 2 億 9,914 萬 1 千元，減少 256 萬 5 千元，約 0.86%，主要係公庫撥款收入減編所致。

##### (二) 本年度基金用途：

國民教育計畫 2 億 5,857 萬 7 千元，一般行政管理計畫 3,059 萬 4 千元，建築及設備計畫 914 萬元，本年度基金用途 2 億 9,831 萬 1 千元，較上年度預算數 3 億 216 萬元，減少 384 萬 9 千元，約 1.27%，主要係辦理活動中心舞台壁板更新及球場牆壁粉刷工程、校園大門左側籃球場地坪整修工程、校園供水管線更新整修工程、校園電梯改善工程、南側人行道更新工程所致。

#### 二、基金餘絀之預計：

本年度基金來源及用途相抵後，差短 173 萬 5 千元，較上年度預算數差短 301 萬 9 千元，減少 128 萬 4 千元，將移用以前基金餘額支應。

#### 三、現金流量之預計：

本年度業務活動淨現金流出 173 萬 5 千元。

# 臺北市地方教育發展基金 - 臺北市立麗山國民中學

## 業務計畫及預算概要

中華民國 110 年度

四、補辦預算事項：詳補辦預算明細表

(一) 固定資產之建設改良擴充 28 萬 7 千元

1.109 年度教育部補助充實體育器材設備經費 28 萬 7 千元。

肆、以前年度計畫實施成果概述：

一、前(108)年度計畫實施成果概述：

業務計畫	實施概況	實施成果
勞務收入	本年度預計收取教師甄選報名費收入。	本年度已收取教師甄選報名費收入 2 萬元。
財產收入	本年度預計辦理報廢財產處分收入、教職員工停車收入、員工消費合作社使用費收入、開放學校場地收入等。	本年度已收取報廢財產處分收入 1 萬 1 千元、教職員工停車收入 3 萬 8 千元、員工消費合作社使用費收入 8 千元、開放學校場地收入 18 萬 6 千元等。
政府撥入收入	本年度預計由公庫撥入數。	本年度已收取公庫撥入數 2 億 9,588 萬 1 千元及教育部之補助計畫 135 萬元。
其他收入	本年度預計收取數位學生證補卡費用等收入。	本年度已收取數位學生證補卡費用 2 萬 5 千元及廠商履約逾期罰款等收入 2 萬 5 千元。
國民教育計畫	本年度預計辦理教學事項為： 1. 辦理各項教學、學生事務、圖書及輔導等業務。 2. 新購教具、圖書等各科教學設備，充實各科教材及用具。 3. 革新教學方法，提高教學效能。 4. 辦理教師甄選、指定活動等項目。	本年度已辦理教學事項為： 1. 辦理各項教學、學生事務、圖書及輔導等業務。 2. 新購教具、圖書等各科教學設備，充實各科教材及用具。 3. 革新教學方法，提高教學效能。 4. 辦理教師甄選、指定活動等項目。
一般行政管理	本年度預計辦理事項為：	綜理學校總務、人事、會

# 臺北市地方教育發展基金 - 臺北市立麗山國民中學

## 業務計畫及預算概要

中華民國 110 年度

計畫	<ol style="list-style-type: none"> <li>綜理學校總務、人事、會計等業務。</li> <li>配合校務推動行政處室支援工作，進而增進校務運作。</li> </ol>	計等業務，並配合校務推動行政處室支援工作，進而增進校務運作，達成預期目標。
建築及設備計畫	<p>本年度預計辦理事項為：</p> <ol style="list-style-type: none"> <li>購置各學科教學課程所需教學設備。</li> <li>辦理教學大樓北棟廁所環境改善工程。</li> <li>辦理教學大樓中庭外牆整修工程。</li> <li>辦理教學大樓中庭地坪設施整修工程。</li> <li>辦理教學大樓油漆整修工程。</li> </ol>	<ol style="list-style-type: none"> <li>購置各學科教學課程所需教學設備。</li> <li>辦理教學大樓北棟廁所環境改善工程。</li> <li>辦理教學大樓中庭外牆整修工程。</li> <li>辦理教學大樓中庭地坪設施整修工程。</li> <li>辦理教學大樓油漆整修工程。</li> </ol>

### 二、上年度已過期間（109 年 1 月 1 日至 5 月 31 日止）計畫實施成果概述：

業務計畫	實施概況	實施成果
勞務收入	本年度截至 5 月 31 日止預計收取教師甄選報名費收入。	本年度截至 5 月 31 日止已收取教師甄選報名費收入 2 千元。
財產收入	本年度截至 5 月 31 日止預計辦理報廢財產處分收入、教職員工停車收入、員工消費合作社使用費收入、開放學校場地收入等。	本年度截至 5 月 31 日止已收取報廢財產處分收入 1 千元、教職員工停車收入 3 萬 9 千元、員工消費合作社使用費收入 4 千元、開放學校場地收入 1 萬 4 千元等。
政府撥入收入	本年度截至 5 月 31 日止預計公庫撥入數。	本年度截至 5 月 31 日止已收取公庫撥入數 1 億 4,782 萬 7 千元及教育部之補助計畫 197 萬元。
其他收入	本年度截至 5 月 31 日止預計收取數位學生證補卡費用等收入。	本年度截至 5 月 31 日止已收取數位學生證補卡費用 9 千元。
國民教育計畫	本年度截至 5 月 31 日止預計辦理教學事項為：	本年度截至 5 月 31 日止已辦理教學事項為：

臺北市地方教育發展基金 - 臺北市立麗山國民中學

業務計畫及預算概要

中華民國 110 年度

		<ol style="list-style-type: none"> <li>1. 辦理各項教學、學生事務、圖書及輔導等業務。</li> <li>2. 新購教具、圖書等各科教學設備，充實各科教材及用具。</li> <li>3. 革新教學方法，提高教學效能。</li> <li>4. 辦理教師甄選、指定活動等項目。</li> </ol>	<ol style="list-style-type: none"> <li>1. 辦理各項教學、學生事務、圖書及輔導等業務。</li> <li>2. 新購教具、圖書等各科教學設備，充實各科教材及用具。</li> <li>3. 革新教學方法，提高教學效能。</li> <li>4. 辦理教師甄選、指定活動等項目。</li> </ol>
	一般行政管理計畫	<p>本年度截至 5 月 31 日止預計辦理事項為：</p> <ol style="list-style-type: none"> <li>1. 綜理學校總務、人事、會計等業務。</li> <li>2. 配合校務推動行政處室支援工作，進而增進校務運作。</li> </ol>	<p>持續辦理學校總務、人事、會計等業務，並配合校務推動行政處室支援工作，進而增進校務運作，以達成預期目標。</p>
	建築及設備計畫	<p>本年度截至 5 月 31 日止預計辦理事項為：</p> <ol style="list-style-type: none"> <li>1. 購置各學科教學課程所需教學設備招標作業。</li> <li>2. 辦理校園電梯改善工程之建築師及工程招標作業。</li> <li>3. 辦理校園伸縮縫及樓梯止滑條更新整修工程之建築師及工程招標作業。</li> <li>4. 辦理專科教室環境改善工程之建築師及工程招標作業。</li> </ol>	<ol style="list-style-type: none"> <li>1. 購置各學科教學課程所需教學設備招標作業。</li> <li>2. 辦理校園電梯改善工程之建築師及工程招標作業。</li> <li>3. 辦理校園伸縮縫及樓梯止滑條更新整修工程之建築師及工程招標作業。</li> <li>4. 辦理專科教室環境改善工程之建築師及工程招標作業。</li> </ol>

# 臺北市地方教育發展基金－臺北市立麗山國民中學

## 補辦預算明細表

中華民國110年度

單位：新臺幣元

項 目	金額	辦理 年度	說 明
合計	287,000		
固定資產之建設改良擴充	287,000		
購置雜項設備	287,000	109	
桌球檯	287,000		教育部體育署補助充實體育器材設備(資本門)經費購置桌球檯10臺，中央補助287,000元，學校自籌63,000元(代收代付)，所需經費由本校應付代收款-各項體育補助(獎勵金)項下支應。

備註：各基金依預算法第88條規定補辦預算，應確係不及編入年度預算，且因經營環境發生重大變遷或正常業務(含執行中央補助款項目)之確實需要，並經主管機關核轉本府核准先行辦理者；不具急迫性之事項，仍應儘可能納入預算辦理。

本 頁 空 白

# 預算主要表



# 臺北市地方教育發展基金－臺北市立麗山國民中學

## 基金來源、用途及餘絀預計表

中華民國110年度

單位：新臺幣千元

前年度決算數	項 目	本年度預算數	上年度預算數	比較增減（－）
297,543	基金來源	296,576	299,141	-2,565
20	勞務收入	18	24	-6
20	服務收入	18	24	-6
243	財產收入	328	283	45
11	財產處分收入	40	36	4
232	其他財產收入	288	247	41
297,231	政府撥入收入	296,127	298,751	-2,624
295,881	公庫撥款收入	296,127	298,751	-2,624
1,350	政府其他撥入收入			
50	其他收入	103	83	20
50	雜項收入	103	83	20
297,139	基金用途	298,311	302,160	-3,849
251,841	國民教育計畫	258,577	259,989	-1,412
30,086	一般行政管理計畫	30,594	30,579	15
15,212	建築及設備計畫	9,140	11,592	-2,452
404	本期賸餘(短絀)	-1,735	-3,019	1,284
4,849	期初基金餘額	2,234	3,519	-1,285
5,253	期末基金餘額	499	500	-1

註：前年度決算數細數之和與總數或略有出入，係四捨五入關係，以下各表同。

# 臺北市地方教育發展基金－臺北市立麗山國民中學

## 現金流量預計表

中華民國110年度

單位：新臺幣千元

項 目	本 預	年 算	度 數	說 明
業務活動之現金流量				
本期賸餘(短絀)			-1,735	
業務活動之淨現金流入(流出)			-1,735	
其他活動之現金流量				
其他活動之淨現金流入(流出)				
現金及約當現金之淨增(淨減)			-1,735	
期初現金及約當現金			11,031	
期末現金及約當現金			9,296	

註：本表係採現金及約當現金基礎，包括現金及自投資日起3個月內到期或清償之債權證券。

# 預算明細表

# 臺北市地方教育發展基金－臺北市立麗山國民中學

## 基金來源－服務收入明細表

中華民國110年度

單位：新臺幣元

科 目	單位	本 年 度 預 算 數			說 明
		數量 業務量	利(費)率	金 額	
合計 服務收入	人	60	300	18,000 18,000 18,000	較上年度預算數24,000元，減少6,000元。 教師甄選報名費收入。

# 臺北市地方教育發展基金－臺北市立麗山國民中學

## 基金來源－財產處分收入明細表

中華民國110年度

單位：新臺幣元

科 目	單位	本 年 度 預 算 數			說 明
		數量 業務量	利(費)率	金 額	
合計				40,000	
財產處分收入	年	1	40,000	40,000	較上年度預算數36,000元，增加4,000元。 報廢財產處分收入。

# 臺北市地方教育發展基金－臺北市立麗山國民中學

## 基金來源－其他財產收入明細表

中華民國110年度

單位：新臺幣元

科 目	單位	本 年 度 預 算 數			說 明
		數量 業務量	利(費)率	金 額	
合計				288,000	
其他財產收入				288,000	較上年度預算數247,000元，增加41,000元。
	年	1	200,000	200,000	開放學校場地收入(收支對列)。
	年	1	8,000	8,000	員生消費合作社使用費。
	年	1	80,000	80,000	教職員工停車收入。

# 臺北市地方教育發展基金－臺北市立麗山國民中學

## 基金來源－公庫撥款收入明細表

中華民國110年度

單位：新臺幣元

科 目	單位	本 年 度 預 算 數			說 明
		數量 業務量	利(費)率	金 額	
合計				296,127,000	
公庫撥款收入	年	1	296,127,000	296,127,000	較上年度預算數298,751,000元，減少2,624,000元。 市府補助款。

# 臺北市地方教育發展基金－臺北市立麗山國民中學

## 基金來源－雜項收入明細表

中華民國110年度

單位：新臺幣元

科 目	單位	本 年 度 預 算 數			說 明
		數量 業務量	利(費)率	金 額	
合計				103,000	
雜項收入	年	1	103,000	103,000	較上年度預算數83,000元，增加20,000元。 數位學生證補卡費用等雜項收入。



# 臺北市地方教育發展基金－臺北市立麗山國民中學

## 基金用途－國民教育計畫明細表

中華民國110年度

單位：新臺幣元

前年度 決算數	上年度 預算數	科 目	本 年 度 預 算 數	說 明
251,841,064	259,989,000	合計	258,577,000	
238,528,930	246,330,000	用人費用	246,322,000	
129,687,107	137,820,000	正式員額薪資	137,784,000	較上年度預算數137,820,000元，減少36,000元。
129,687,107	137,820,000	職員薪金	137,784,000	
			122,208,000	教職員146人薪金(詳用人費用彙計表)(含教育部補助導師費708,000元及專輔教師1,920,000元)。
			8,892,000	教職員9人薪金(詳用人費用彙計表)。
			6,684,000	教職員8人薪金(體育班教師6人及專任運動教練2人)(詳用人費用彙計表)(含教育部補助導師費36,000元)。
6,677,208	7,137,684	聘僱及兼職人員薪資	7,161,624	較上年度預算數7,137,684元，增加23,940元。
538,704	562,644	聘用人員薪金	586,584	
			586,584	專任輔導人員1人薪金(詳聘用及約僱人員明細表)(含教育部補助528,000元)。
6,138,504	6,575,040	兼職人員酬金	6,575,040	
			1,425,600	教師代課鐘點費，本校編制教師總人數161人，按9分之1計，編列18人，每人220節，總節數18人*220節=3,960節，每節360元。
			4,204,800	補助調整教師授課鐘點費，146人*2節*40週*360元(教育部補助款)。
			420,480	補助調整授課鐘點費之外聘教師勞、健保及勞退費用(教育部補助款)。
			34,560	補助調整授課鐘點費之外聘教師勞、健保及勞退費用(教育部補助款)。
			345,600	補助調整授課特教教師鐘點費，12人*2節*40週*360元(教育部補助款)。
			43,200	體育班教練及教師指導鐘點費，120節*360元(寒暑假)。
			100,800	體育班教練及教師指導鐘點費，280節*360元(平日)。
603,243	980,191	超時工作報酬	960,951	較上年度預算數980,191元，減少19,240元。
603,243	980,191	加班費	960,951	
			70,400	不休假出勤加班費。

# 臺北市地方教育發展基金－臺北市立麗山國民中學

## 基金用途－國民教育計畫明細表

中華民國110年度

單位：新臺幣元

前年度 決算數	上年度 預算數	科 目	本 年 度 預 算 數	說 明
			1,850	國中輔導活動工作人員逾時加班費。
			2,960	國中冬夏令營工作人員逾時加班費。
			14,800	專任輔導人員逾時加班費。
			5,550	教師甄選業務工作人員逾時加班費。
			43,200	不休假出勤加班費。
			65,490	教職員工各項業務逾時加班費(班級業務費提列)。
			13,320	中等學校桌球賽工作人員逾時加班費。
			38,850	開放學校場地工作人員逾時加班費(收支對列)。
			704,531	不休假出勤加班費。
29,003,407	28,782,831	獎金	28,778,323	較上年度預算數28,782,831元，減少4,508元。
13,176,485	11,485,000	考績獎金	11,482,000	
			557,000	依考績法規定核發之獎金。
			741,000	依考績法規定核發之獎金。
			10,184,000	依考績法規定核發之獎金。
15,826,922	17,297,831	年終獎金	17,296,323	
			15,276,000	依規定於年節加發之獎金。
			1,111,500	依規定於年節加發之獎金。
			835,500	依規定於年節加發之獎金。
			73,323	專任輔導人員依規定於年節加發之獎金。
55,965,139	55,485,250	退休及卹償金	55,452,996	較上年度預算數55,485,250元，減少32,254元。
55,777,783	55,091,556	職員退休及離職金	55,452,996	
			10,735,920	提撥退撫基金。
			782,496	提撥退撫基金。
			35,196	專任輔導人員提撥離職儲金。
			589,680	提撥退撫基金。
			201,792	遺族月撫卹金，1人*16,816元*12月=201,792元。
			43,107,912	退休人員月退休金，118人*30,000元*12月=42,480,000元；退休遺族月撫慰金，3人*17,442元*12月=627,912元；合計43,107,912
187,356	393,694	工員退休及離職金		

# 臺北市地方教育發展基金－臺北市立麗山國民中學

## 基金用途－國民教育計畫明細表

中華民國110年度

單位：新臺幣元

前年度 決算數	上年度 預算數	科 目	本 年 度 預 算 數	說 明
16,592,826	16,124,044	福利費	16,184,106	較上年度預算數16,124,044元，增加60,062元。
12,623,752	11,805,864	分擔員工保險費	11,806,764	570,276 分擔公保、勞保、健保費。 68,640 專任輔導人員分擔勞保、健保費。 757,920 分擔公保、勞保、健保費。 10,409,928 分擔公保、勞保、健保費。
283,500	689,000	傷病醫藥費	753,000	175,000 教職員健康檢查費，50人*3,500元。 560,000 教職員健康檢查費，35人*16,000元。 18,000 職業安全衛生健康檢查經費，15人*1,200元(新增)。
1,209,464	1,407,420	員工通勤交通費	1,407,420	25,200 體育班教師上下班交通費，4人*10月*1段*630元。 25,200 體育班教師上下班交通費，2人*10月*2段*630元。 15,120 體育班專任運動教練上下班交通費，2人*12月*1段*630元。 31,500 特殊教育教師上下班交通費，5人*10月*1段*630元。 75,600 特殊教育教師上下班交通費，6人*10月*2段*630元。 15,120 特殊教育教師兼行政上下班交通費，1人*12月*2段*630元。 15,120 專任輔導人員上下班交通費，1人*12月*2段*630元。 642,600 一般教學教師上下班交通費，102人*10月*1段*630元。 272,160 一般教學教師兼行政上下班交通費，18人*12月*2段*630元。 289,800 一般教學教師上下班交通費，23人*10月*2段*630元。
2,476,110	2,221,760	其他福利費	2,216,922	272,000 休假旅遊補助費。 16,000 專任輔導人員休假旅遊補助費。

# 臺北市地方教育發展基金－臺北市立麗山國民中學

## 基金用途－國民教育計畫明細表

中華民國110年度

單位：新臺幣元

前年度 決算數	上年度 預算數	科 目	本 年 度 預 算 數	說 明
			16,000	休假旅遊補助費。
			32,000	休假旅遊補助費。
			125,420	結婚補助費，2人*2月*31,355元。
			365,000	喪葬補助費，2人*5月*36,500元。
			1,330,502	教職員子女教育補助費。
			6,000	教職員遺族三節慰問金，1人*6,000元。
			54,000	退休人員三節慰問金，9人*6,000元。
6,148,146	5,739,000	服務費用	5,484,000	
1,941,072	2,074,043	水電費	1,940,239	較上年度預算數2,074,043元，減少133,804元。
		工作場所電費	1,749,517	
1,749,517	1,901,443		1,749,517	電費。
		工作場所水費	190,722	
191,555	172,600		190,722	水費。
177,063	105,490	郵電費	113,290	較上年度預算數105,490元，增加7,800元。
12,465	20,000	郵費	13,000	
			13,000	寄發通知單郵資(班級業務費提列)。
164,598	85,490	電話費	100,290	
			100,290	電話費(班級業務費提列)。
218,554	262,990	旅運費	237,990	較上年度預算數262,990元，減少25,000元。
218,554	252,990	國內旅費	237,990	
			24,800	教職員工因公市外出差旅費，4人*4天*1,550元。
			116,250	校外教學隨隊人員出差旅費，25人*3天*1,550元。
			14,400	教職員工因公外出洽辦公務或辦理活動等所需短程車資(班級業務費提列)。
			77,500	體育班參加各項比賽教師及工作人員出差旅費，5人*10天*1,550元。
			5,040	專任輔導人員短程車資。
	10,000	貨物運費		
37,373	65,577	印刷裝訂與廣告費	60,381	較上年度預算數65,577元，減少5,196元。
37,373	65,577	印刷及裝訂費	60,381	
			19,794	活化教學及新文化新精神計畫用表冊、教材及報表等印製裝訂費。

# 臺北市地方教育發展基金－臺北市立麗山國民中學

## 基金用途－國民教育計畫明細表

中華民國110年度

單位：新臺幣元

前年度 決算數	上年度 預算數	科 目	本 年 度 預 算 數	說 明
			20,587	中等學校桌球賽用秩序冊及獎狀等印製。
			20,000	印製教學用表冊及其他零星報表(班級業務費提列)。
2,198,707	2,181,450	修理保養及保固費	2,152,050	較上年度預算數2,181,450元，減少29,400元。
1,362,144	1,516,200	一般房屋修護費	1,458,240	
			1,458,240	校舍、水電等修護。
177,800	209,000	機械及設備修護費	209,000	
			57,800	電腦設備維護費(電腦專案計畫)。
			151,200	游泳池水電清潔維護費，21班*7,200元。
658,763	456,250	雜項設備修護費	484,810	
			364,560	黑板、課桌椅、童軍器材、工藝器材及其他各項教具器材等修護。
			120,250	開放學校場地器材之保養修護費(收支對列)。
868,782	328,000	一般服務費	328,000	較上年度預算數328,000元，無增減。
567,797		計時與計件人員酬金		
300,985	328,000	體育活動費	328,000	
			2,000	文康活動費，本校編列專任輔導人員1人，每人編列2,000元。
			286,000	文康活動費，本校編列教職員143人，每人編列2,000元。
			16,000	文康活動費，本校編列教職員8人，每人編列2,000元。
			24,000	文康活動費，本校編列教職員12人，每人編列2,000元。
706,595	721,450	專業服務費	652,050	較上年度預算數721,450元，減少69,400元。
443,920	474,200	講課鐘點、稿費、出席審查及查詢費	402,800	
			21,600	身心障礙資源班教材編輯費，3班*12月*600元。
			12,000	身心障礙資源班特教宣導知能研習外聘講座鐘點費，6節*2,000元(特教班業務費)。
			56,000	分組活動外聘教師鐘點費。
			7,200	英語資優資源班教材編輯費，1班*12月*600元。

# 臺北市地方教育發展基金－臺北市立麗山國民中學

## 基金用途－國民教育計畫明細表

中華民國110年度

單位：新臺幣元

前年度 決算數	上年度 預算數	科 目	本 年 度 預 算 數	說 明
			6,000	英語資優資源班外聘講座鐘點費，3節*2,000元(特教班業務費)。
			96,000	活化教學及新文化新精神計畫外聘講座鐘點費，48節*2,000元。
			42,000	活化教學及新文化新精神計畫內聘講座鐘點費，42節*1,000元。
			28,000	課後社團活動外聘指導教師鐘點費，14節*2,000元。
			2,000	課後社團活動內聘指導教師鐘點費，2節*1,000元。
			20,000	性別平等教育推展外聘講座鐘點費，10節*2,000元。
			4,000	性別平等教育推展內聘講座鐘點費，4節*1,000元。
			10,000	小田園教育體驗學習計畫用外聘講座鐘點費，5節*2,000元。
			30,000	專業成長外聘講座鐘點費，15節*2,000元。
			4,000	國中適性入學宣導外聘講座鐘點費，2節*2,000元(含教育部補助2,000元)。
			10,000	綠屋頂計畫用外聘講座鐘點費，5節*2,000元。
			4,000	國中冬夏令營外聘講座鐘點費，2節*2,000元。
			18,000	國中冬夏令營內聘講座鐘點費，18節*1,000元。
			30,000	國中輔導活動研習外聘講座鐘點費，15節*2,000元。
			2,000	技職教育、免試及12年國教校園宣導外聘講座鐘點費，1節*2,000元。
78,825	50,400	委託檢驗(定)試驗認證費	50,400	
			30,000	消防安全檢測費等(班級業務費提列)。
			20,400	飲水機水質檢驗費，17臺*1,200元。
4,600	2,450	試務甄選費	2,450	
			2,450	教師甄選業務試務費用。
179,250	194,400	其他專業服務費	196,400	
			4,500	英語資優資源班資優生甄選測驗鑑定費(特

# 臺北市地方教育發展基金－臺北市立麗山國民中學

## 基金用途－國民教育計畫明細表

中華民國110年度

單位：新臺幣元

前年度 決算數	上年度 預算數	科 目	本 年 度 預 算 數	說 明
				教班教學材料費)。
			10,000	身心障礙資源班鑑定相關測驗施測鑑定費(特教班教學材料費)。
			19,400	開放學校場地駐衛警人員保全費用(收支對列)。
			5,000	中等學校桌球賽用線上報名系統維護及管理。
			150,000	中等學校桌球賽裁判費(主辦機關(構)學校之員工擔任裁判者，其裁判費應減半支給)，30人*5天*1,000元。
			7,500	中等學校桌球賽用防護人員費用，1人*25小時*300元。
4,569,542	4,814,000	材料及用品費	3,484,000	
1,708,033	2,344,450	使用材料費	1,499,600	較上年度預算數2,344,450元，減少844,850元。
1,708,033	2,344,450	設備零件	1,499,600	
			8,000	烤箱1臺(輔導室)(由班級設備費移列)(新增)。
			390,600	電腦設備維護及管理費，62班*6,300元。
			48,000	活化教學及新文化新精神計畫用教學設備材料及事務用具等。
			1,053,000	節能循環扇，324臺*3,250元(110年度節能循環扇汰舊換新改善專案)(新增)。
2,861,509	2,469,550	用品消耗	1,984,400	較上年度預算數2,469,550元，減少485,150元。
81,689	109,490	辦公(事務)用品	74,086	
			74,086	活化教學及新文化新精神計畫用文具紙張等。
141,043	126,400	報章雜誌	115,014	
			48,000	活化教學及新文化新精神計畫用書報雜誌及推動班級閱讀用圖書等。
			67,014	新購圖書(教務處)(由班級設備費移列)。
15,383	48,000	醫療用品(非醫療院所使用)	47,000	
			47,000	健康中心藥品。30班以下基數15,000元超過一班增加1,000元，15,000元+(1,000元*32班)=47,000元。

# 臺北市地方教育發展基金－臺北市立麗山國民中學

## 基金用途－國民教育計畫明細表

中華民國110年度

單位：新臺幣元

前年度 決算數	上年度 預算數	科 目	本 年 度 預 算 數	說 明
2,623,394	2,185,660	其他用品消耗	1,748,300	
			115,200	敬師活動費，192人*600元。
			19,500	童軍教育教學材料及登記費等，3團*6,500元。
			100,020	班級垃圾袋費用、消毒藥水、衛生清潔用品費、衛生紙及教室佈置等費用(班級業務費提列)。
			815,380	教學用實驗材料、體育器材、衛生器材、工藝家事材料、童軍器材及其他材料，59班*13,820元。
			52,800	教職員工因公外出洽辦公務、辦理會議或活動等逾時誤餐費用，528人次*100元(班級業務費提列)。
			9,320	英語資優資源班教學用教具及材料等(特教班教學材料費)。
			31,460	身心障礙資源班教學用教具及材料等(特教班教學材料費)。
			1,200	英語資優資源班辦理會議或活動等逾時誤餐費用，12人次*100元(特教班業務費)。
			9,600	身心障礙資源班辦理會議或活動等逾時誤餐費用，96人次*100元(特教班業務費)。
			47,850	體育班購置訓練器材及教學材料用品等。
			94,600	運動會用球、發令槍、號碼衣等各項器材及用品等。
			4,000	運動會辦理會議或活動等逾時誤餐費用，40人次*100元。
			16,000	活化教學及新文化新精神計畫圖書館利用教育及閱讀教育用活動材料及獎品等。
			24,000	活化教學及新文化新精神計畫辦理會議或活動等逾時誤餐費用，240人次*100元。
			83,000	活化教學及新文化新精神計畫用各領域教學材料及班級經營活動用品等。
			10,000	國中輔導活動用文具用品、紙張及材料等。
			3,600	國中輔導活動辦理會議或活動等逾時誤餐費用，36人次*100元。



# 臺北市地方教育發展基金－臺北市立麗山國民中學

## 基金用途－國民教育計畫明細表

中華民國110年度

單位：新臺幣元

前年度決算數	上年度預算數	科 目	本 年 度 預 算 數	說 明
			15,040	國中冬夏令營活動用器材、文具用品及獎品等。
			65,000	小田園教育體驗學習計畫用土壤、肥料、菜苗、種子、病蟲害防治等材料費。
			1,000	性別平等教育推展用場地佈置材料、紙張、文具及雜支等。
			10,000	教師甄選業務研討、試務工作逾時誤餐費用，100人次*100元。
			65,000	綠屋頂計畫用有機防治、有機菜苗、種植土壤、有機質肥料、儲水大菜槽、植物支架等材料費。。
			53,800	國中生涯發展教育用學生生涯檔案等活動材料用品費。
			21,500	開放學校場地清潔維護費、消毒、器材購置及場地佈置用品等(收支對列)。
			15,000	中等學校桌球賽用運動傷害防護用品。
			47,630	中等學校桌球賽用球、網架組、計分牌、獎盃、獎牌及會場佈置等。
			16,800	中等學校桌球賽工作人員逾時誤餐費用，168人次*100元。
9,000	44,000	租金、償債、利息及相關手續費	24,000	
9,000	41,120	交通及運輸設備租金	21,120	較上年度預算數41,120元，減少20,000元。
9,000	41,120	車租	21,120	
			21,120	活化教學及新文化新精神計畫用教師校外參訪活動車資。
	2,880	雜項設備租金	2,880	較上年度預算數2,880元，無增減。
	2,880	雜項設備租金	2,880	
			2,880	悠遊卡刷卡機月租費，1臺*12月*240元。
1,466,750	2,498,000	會費、捐助、補助、分攤、照護、救濟與交流活動費	2,727,000	
136,000	136,000	捐助、補助與獎助	134,000	較上年度預算數136,000元，減少2,000元。
136,000	136,000	獎助學員生給與	134,000	
			10,000	教育關懷獎每校推薦1名學生獎助金。
			124,000	優秀學生獎學金，2人*62班*2學期*500元。
1,330,750	2,362,000	補貼、獎勵、慰問、照護與救濟	2,593,000	較上年度預算數2,362,000元，增加231,000元。

# 臺北市地方教育發展基金－臺北市立麗山國民中學

## 基金用途－國民教育計畫明細表

中華民國110年度

單位：新臺幣元

前年度 決算數	上年度 預算數	科 目	本 年 度 預 算 數	說 明
28,800		獎勵費用	28,800	依「臺北市公立高級中等以下學校獎勵教師獎金發給要點」發放之獎勵，8人*3,600元(新增)。
1,301,950	2,362,000	其他補貼、獎勵、慰問、照護與救濟	2,564,200	201,500 弱勢學生教科書補助費用，155人*1,300元。 900 配合預算編列至千元，增列進位數900元。 532,800 補助學校午餐使用有機蔬菜或有機米計畫，1,665人*40週*1次*8元。 1,705,000 清寒學生餐費補助，155人*200日*55元。 124,000 弱勢學生冷氣使用費補助費用，155人*800元。
16,520		短絀與賠償給付		
16,520		賠償給付		
16,520		一般賠償		
1,102,176	564,000	其他	536,000	
1,102,176	564,000	其他支出	536,000	較上年度預算數564,000元，減少28,000元。
1,102,176	564,000	其他	536,000	
			244,650	體育班參加各項比賽經費(含參賽報名費、交通費、膳食費、住宿費等)。
			100,800	執行學生路隊安全導護費及導護志工保險費，4人*40週*10次*63元。
			4,550	國中輔導活動工作刊物及紀錄本等。
			186,000	班級自治費，1,860人*2學期*50元。

# 臺北市地方教育發展基金－臺北市立麗山國民中學

## 基金用途－一般行政管理計畫明細表

中華民國110年度

單位：新臺幣元

前年度 決算數	上年度 預算數	科 目	本 年 度 預 算 數	說 明
30,086,460	30,579,000	合計	30,594,000	
27,752,612	27,921,000	用人費用	27,932,000	
18,142,857	18,876,000	正式員額薪資	18,876,000	較上年度預算數18,876,000元，無增減。
16,248,431	17,268,000	職員薪金	17,268,000	職員24人薪金(詳用人費用彙計表)。
1,273,665	1,092,000	工員工資	1,092,000	工員3人工資(詳用人費用彙計表)。
620,761	516,000	警餉	516,000	校警1人薪金(詳用人費用彙計表)。
747,030	956,152	超時工作報酬	967,152	較上年度預算數956,152元，增加11,000元。
747,030	956,152	加班費	967,152	912,935 不休假出勤加班費。 54,217 一般業務教職員工逾時加班費(統籌業務費)。
4,649,166	4,016,500	獎金	4,016,500	較上年度預算數4,016,500元，無增減。
2,241,975	1,657,000	考績獎金	1,657,000	依考績法規定核發之獎金。
2,407,191	2,359,500	年終獎金	2,359,500	依規定於年節加發之獎金。
1,709,812	1,669,296	退休及卹償金	1,669,296	較上年度預算數1,669,296元，無增減。
1,518,760	1,581,936	職員退休及離職金	1,581,936	提撥退撫基金。
191,052	87,360	工員退休及離職金	87,360	提撥勞工退休準備金。
2,503,747	2,403,052	福利費	2,403,052	較上年度預算數2,403,052元，無增減。
1,816,522	1,667,772	分擔員工保險費	1,667,772	分擔公保、勞保、健保費。
213,480	287,280	員工通勤交通費	287,280	151,200 職員、技工、工友上下班交通費，10人*12月*2段*630元。 136,080 職員、技工、工友上下班交通費，18人*12月*1段*630元。
473,745	448,000	其他福利費	448,000	448,000 休假旅遊補助費。

# 臺北市地方教育發展基金－臺北市立麗山國民中學

## 基金用途－一般行政管理計畫明細表

中華民國110年度

單位：新臺幣元

前年度 決算數	上年度 預算數	科 目	本 年 度 預 算 數	說 明
1,755,361	2,075,000	服務費用	2,089,000	
911,299	1,299,056	一般服務費	1,313,540	較上年度預算數1,299,056元，增加14,484元。
26,591	18,144	佣金、匯費、經理費及手續費	17,856	
			17,856	委託超商代收學雜費手續費，1860人*80%*2學期*6元。
828,708	1,224,912	外包費	1,239,684	
			567,684	校警勞務外包費，1人*12月*47,307元。
			432,000	工友業務外包費，1人*12月*36,000元。
			240,000	消化超額職工6人(技工、工友)業務外包費。
56,000	56,000	體育活動費	56,000	
			56,000	文康活動費，本校編列職員24人、工員3人、校警1人，合計28人，每人編列2,000元。
718,062	649,944	專業服務費	649,460	較上年度預算數649,944元，減少484元。
718,062	649,944	其他專業服務費	649,460	
			649,460	校園安全機械定點、機動巡邏等保全費用。
126,000	126,000	公共關係費	126,000	較上年度預算數126,000元，無增減。
126,000	126,000	公共關係費	126,000	
			126,000	校長特別費，12月*10,500元。
576,487	581,000	材料及用品費	571,000	
576,487	581,000	用品消耗	571,000	較上年度預算數581,000元，減少10,000元。
573,487	575,700	辦公(事務)用品	567,900	
			567,543	統籌業務費計算如下：普通班59班、體育班3班，1,290元*15班*12月=232,200元，810元*15班*12月=145,800元，640元*32班*12月=245,760元，以上合計623,760元，除依實際需求移列加班費54,217元及會費2,000元外，其餘如列數。
			357	配合預算編列至千元，增列進位數357元。
3,000	5,300	服裝	3,100	
			100	校警襪子，1雙*100元。

# 臺北市地方教育發展基金－臺北市立麗山國民中學

## 基金用途－一般行政管理計畫明細表

中華民國110年度

單位：新臺幣元

前年度 決算數	上年度 預算數	科 目	本 年 度 預 算 數	說 明
			1,100	校警皮鞋，1人*1雙*1,100元。
			400	校警服裝配備，1人*400元。
			1,500	校警夏服，1人*1套*1,500元(成立第36年)。
2,000	2,000	會費、捐助、補助、分攤、照護 、救濟與交流活動費	2,000	
		會費	2,000	較上年度預算數2,000元，無增減。
2,000	2,000	職業團體會費	2,000	
			2,000	護理師2人公會會費，2人*1,000元(統籌業務費)。

# 臺北市地方教育發展基金－臺北市立麗山國民中學

## 基金用途－建築及設備計畫明細表

中華民國110年度

單位：新臺幣元

前年度 決算數	上年度 預算數	科 目	本 年 度 預 算 數	說 明
15,211,506	11,592,000	合計	9,140,000	
15,211,506	11,592,000	購建固定資產、無形資產及非理財 目的之長期投資	9,140,000	
2,555,951	5,921,000	購建固定資產	3,830,000	
2,555,951	5,921,000	一般建築及設備計畫	3,830,000	
		校園大門左側籃球場地坪 整修工程	1,098,000	
		興建土地改良物	1,098,000	
			1,004,650	一、施工費。
			73,339	二、委託技術服務費(總包價 法)。
			20,011	三、工程管理費(按施工費2% 提列)。
	987,000	校園整修工程		
	987,000	購置機械及設備		
		班級設備	568,986	
		購置機械及設備	31,986	
			20,000	新購賞鳥望遠鏡(含腳架)，2組 *10,000元(教務處自然領域)。
			11,986	新購倒立機1臺(教務處健體領 域)。
		購置交通及運輸設備	115,000	
			115,000	汰換手提無線擴音機(含支架 )，2組*57,500元(學務處)。
		購置雜項設備	422,000	
			30,000	汰換防火保險櫃 (60W*50.5D*100H)1臺(總務處)
			13,000	新購碎紙機1臺(學務處)。
			15,000	新購除濕機(14L)1臺(總務處)。
			28,000	新購組合式臥椅1組(學務處)。
			54,000	新購短笛1支(學務處)。
			12,000	新購按摩槍1支(教務處健體領 域)。
			140,000	汰換數位鋼琴1臺(教務處藝文 領域)。
			84,000	新購天幕帳，6頂*14,000元(教 務處綜合領域)。

# 臺北市地方教育發展基金－臺北市立麗山國民中學

## 基金用途－建築及設備計畫明細表

中華民國110年度

單位：新臺幣元

前年度 決算數	上年度 預算數	科 目	本 年 度 預 算 數	說 明
			46,000	汰換飲水機，2臺*23,000元(總務處)。
		特殊班設備	64,000	
		購置機械及設備	64,000	
			16,000	新購空氣清淨機1臺(英資班)。
			48,000	汰換單槍投影機，2臺*24,000元(資源班)。
		資訊設備	1,252,014	
		購置機械及設備	1,252,014	
			440,514	汰換桌上型電腦(含顯示器)，18部*24,473元(電腦專案計畫)。
			522,500	新購筆記型電腦，19部*27,500元(電腦專案計畫)。
			289,000	汰換網路及資訊周邊設備(電腦專案計畫)。
2,555,951	4,934,000	校園設備		
1,657,721	2,370,000	購置機械及設備		
	394,000	購置交通及運輸設備		
898,230	2,170,000	購置雜項設備		
		校園電梯改善工程	847,000	
		購置機械及設備	847,000	
			774,931	一、施工費。
			56,570	二、委託技術服務費(總包價法)。
			15,499	三、工程管理費(按施工費2%提列)。
36,000	36,000	購置無形資產	36,000	
36,000	36,000	一般建築及設備計畫	36,000	
36,000	36,000	資訊設備	36,000	
36,000	36,000	購置電腦軟體	36,000	
			36,000	電腦教學軟體費(電腦專案計畫)。
12,619,555	5,635,000	遞延支出	5,274,000	
12,619,555	5,635,000	一般建築及設備計畫	5,274,000	
		活動中心舞台壁板更新及球場牆壁粉刷工程	955,000	

# 臺北市地方教育發展基金－臺北市立麗山國民中學

## 基金用途－建築及設備計畫明細表

中華民國110年度

單位：新臺幣元

前年度 決算數	上年度 預算數	科 目	本 年 度 預 算 數	說 明
		遞延修繕房屋建築支出	955,000	
			873,742	一、施工費。
			63,783	二、委託技術服務費(總包價 法)。
			17,475	三、工程管理費(按施工費2% 提列)。
		南側人行道更新工程	2,628,000	
		遞延修繕房屋建築支出	2,628,000	
			2,404,621	一、施工費。
			175,537	二、委託技術服務費(總包價 法)。
			47,842	三、工程管理費(按施工費2% 提列)。
		校園供水管線更新整修工 程	1,691,000	
		遞延修繕房屋建築支出	1,691,000	
			1,561,757	一、施工費。
			98,391	二、委託技術服務費(總包價 法)。
			30,852	三、工程管理費(按施工費2% 提列)。
12,619,555	5,635,000	校園整修工程		
11,439,949	5,635,000	遞延修繕房屋建築支出		
1,179,606		其他遞延支出		



本 頁 空 白

# 預算參考表

# 臺北市地方教育發展基金－臺北市立麗山國民中學

## 預計平衡表

中華民國110年12月31日

單位：新臺幣千元

108年(前年) 12月31日 決算數	科 目	110年12月31日 預計數	109年12月31日 預計數	比較增減(-)
4,896,275	資產合計	4,891,521	4,893,256	-1,735
4,896,275	資產	4,891,521	4,893,256	-1,735
14,937	流動資產	10,183	11,918	-1,735
14,050	現金	9,296	11,031	-1,735
14,050	銀行存款	9,296	11,031	-1,735
887	預付款項	887	887	
887	預付費用	887	887	
3,562	投資、長期應收款項、貸墊款及準備金	3,562	3,562	
3,562	準備金	3,562	3,562	
3,562	退休及離職準備金	3,562	3,562	
4,877,776	其他資產	4,877,776	4,877,776	
4,877,776	什項資產	4,877,776	4,877,776	
222	暫付及待結轉帳項	222	222	
4,877,554	代管資產	4,877,554	4,877,554	
4,896,275	負債及基金餘額合計	4,891,521	4,893,256	-1,735
4,891,022	負債	4,891,022	4,891,022	
7,940	流動負債	7,940	7,940	
7,932	應付款項	7,932	7,932	
7,744	應付代收款	7,744	7,744	
188	應付費用	188	188	
8	預收款項	8	8	
8	預收收入	8	8	
4,883,082	其他負債	4,883,082	4,883,082	
4,883,082	什項負債	4,883,082	4,883,082	
1,679	存入保證金	1,679	1,679	
3,562	應付退休及離職金	3,562	3,562	
4,877,554	應付代管資產	4,877,554	4,877,554	
287	暫收及待結轉帳項	287	287	
5,253	基金餘額	499	2,234	-1,735
5,253	基金餘額	499	2,234	-1,735
5,253	基金餘額	499	2,234	-1,735
5,253	累積餘額	499	2,234	-1,735

註：1.信託代理與保證資產(負債)前年度決算數87,829元，上年度預計數87,829元，本年度預計數87,829元。

2.或有資產(負債)0元。

3.本基金自93年度起，本固定項目分開原則，將屬長期固定帳項，包括固定資產18,443,245元、無形資產79,563元及長期債務0元等，另立帳類管理，未納入本表。

## 臺北市地方教育發展基金

## 各項費用

中華民國

前年度 決算數	上年度 預算數	計畫別		合計	國民教育計畫
		用途別科目			
297,139,030	302,160,000	合計		298,311,000	258,577,000
266,281,542	274,251,000	用人費用		274,254,000	246,322,000
147,829,964	156,696,000	正式員額薪資		156,660,000	137,784,000
145,935,538	155,088,000	職員薪金		155,052,000	137,784,000
1,273,665	1,092,000	工員工資		1,092,000	
620,761	516,000	警餉		516,000	
6,677,208	7,137,684	聘僱及兼職人員薪資		7,161,624	7,161,624
538,704	562,644	聘用人員薪金		586,584	586,584
6,138,504	6,575,040	兼職人員酬金		6,575,040	6,575,040
1,350,273	1,936,343	超時工作報酬		1,928,103	960,951
1,350,273	1,936,343	加班費		1,928,103	960,951
33,652,573	32,799,331	獎金		32,794,823	28,778,323
15,418,460	13,142,000	考績獎金		13,139,000	11,482,000
18,234,113	19,657,331	年終獎金		19,655,823	17,296,323
57,674,951	57,154,546	退休及卹償金		57,122,292	55,452,996
57,296,543	56,673,492	職員退休及離職金		57,034,932	55,452,996
378,408	481,054	工員退休及離職金		87,360	
19,096,573	18,527,096	福利費		18,587,158	16,184,106
14,440,274	13,473,636	分擔員工保險費		13,474,536	11,806,764
283,500	689,000	傷病醫藥費		753,000	753,000
1,422,944	1,694,700	員工通勤交通費		1,694,700	1,407,420
2,949,855	2,669,760	其他福利費		2,664,922	2,216,922
7,903,507	7,814,000	服務費用		7,573,000	5,484,000
1,941,072	2,074,043	水電費		1,940,239	1,940,239
1,749,517	1,901,443	工作場所電費		1,749,517	1,749,517
191,555	172,600	工作場所水費		190,722	190,722
177,063	105,490	郵電費		113,290	113,290
12,465	20,000	郵費		13,000	13,000
164,598	85,490	電話費		100,290	100,290
218,554	262,990	旅運費		237,990	237,990
218,554	252,990	國內旅費		237,990	237,990

# 一 臺北市立麗山國民中學

## 彙計表

110年度

單位：新臺幣元

一般行政管理計畫	建築及設備計畫				
30,594,000	9,140,000				
27,932,000					
18,876,000					
17,268,000					
1,092,000					
516,000					
967,152					
967,152					
4,016,500					
1,657,000					
2,359,500					
1,669,296					
1,581,936					
87,360					
2,403,052					
1,667,772					
287,280					
448,000					
2,089,000					

## 臺北市地方教育發展基金

## 各項費用

中華民國

前年度 決算數	上年度 預算數	計畫別		合計	國民教育計畫
		用途別科目			
	10,000	貨物運費			
37,373	65,577	印刷裝訂與廣告費	60,381	60,381	60,381
37,373	65,577	印刷及裝訂費	60,381	60,381	60,381
2,198,707	2,181,450	修理保養及保固費	2,152,050	2,152,050	2,152,050
1,362,144	1,516,200	一般房屋修護費	1,458,240	1,458,240	1,458,240
177,800	209,000	機械及設備修護費	209,000	209,000	209,000
658,763	456,250	雜項設備修護費	484,810	484,810	484,810
1,780,081	1,627,056	一般服務費	1,641,540	328,000	328,000
26,591	18,144	佣金、匯費、經理費及手續費	17,856		
828,708	1,224,912	外包費	1,239,684		
567,797		計時與計件人員酬金			
356,985	384,000	體育活動費	384,000	328,000	328,000
1,424,657	1,371,394	專業服務費	1,301,510	652,050	652,050
443,920	474,200	講課鐘點、稿費、出席審查及查詢費	402,800	402,800	402,800
78,825	50,400	委託檢驗(定)試驗認證費	50,400	50,400	50,400
4,600	2,450	試務甄選費	2,450	2,450	2,450
897,312	844,344	其他專業服務費	845,860	196,400	196,400
126,000	126,000	公共關係費	126,000		
126,000	126,000	公共關係費	126,000		
5,146,029	5,395,000	材料及用品費	4,055,000	3,484,000	3,484,000
1,708,033	2,344,450	使用材料費	1,499,600	1,499,600	1,499,600
1,708,033	2,344,450	設備零件	1,499,600	1,499,600	1,499,600
3,437,996	3,050,550	用品消耗	2,555,400	1,984,400	1,984,400
655,176	685,190	辦公(事務)用品	641,986	74,086	74,086
141,043	126,400	報章雜誌	115,014	115,014	115,014
3,000	5,300	服裝	3,100		
15,383	48,000	醫療用品(非醫療院所使用)	47,000	47,000	47,000
2,623,394	2,185,660	其他用品消耗	1,748,300	1,748,300	1,748,300
9,000	44,000	租金、償債、利息及相關手續費	24,000	24,000	24,000
9,000	41,120	交通及運輸設備租金	21,120	21,120	21,120
9,000	41,120	車租	21,120	21,120	21,120

一 臺北市立麗山國民中學

彙計表

110年度

單位：新臺幣元

一般行政管理計畫	建築及設備計畫				
<p>1,313,540</p> <p>17,856</p> <p>1,239,684</p> <p>56,000</p> <p>649,460</p> <p>649,460</p> <p>126,000</p> <p>126,000</p> <p>571,000</p> <p>571,000</p> <p>567,900</p> <p>3,100</p>					

## 臺北市地方教育發展基金

## 各項費用

中華民國

前年度 決算數	上年度 預算數	計畫別		合計	國民教育計畫
		用途別科目			
	2,880	雜項設備租金		2,880	2,880
	2,880	雜項設備租金		2,880	2,880
15,211,506	11,592,000	購建固定資產、無形資產及非理財目的 之長期投資		9,140,000	
2,555,951	5,921,000	購建固定資產		3,830,000	
		興建土地改良物		1,098,000	
1,657,721	3,357,000	購置機械及設備		2,195,000	
	394,000	購置交通及運輸設備		115,000	
898,230	2,170,000	購置雜項設備		422,000	
36,000	36,000	購置無形資產		36,000	
36,000	36,000	購置電腦軟體		36,000	
12,619,555	5,635,000	遞延支出		5,274,000	
11,439,949	5,635,000	遞延修繕房屋建築支出		5,274,000	
1,179,606		其他遞延支出			
1,468,750	2,500,000	會費、捐助、補助、分攤、照護、救濟 與交流活動費		2,729,000	2,727,000
2,000	2,000	會費		2,000	
2,000	2,000	職業團體會費		2,000	
136,000	136,000	捐助、補助與獎助		134,000	134,000
136,000	136,000	獎助學員生給與		134,000	134,000
1,330,750	2,362,000	補貼、獎勵、慰問、照護與救濟		2,593,000	2,593,000
28,800		獎勵費用		28,800	28,800
1,301,950	2,362,000	其他補貼、獎勵、慰問、照護與救濟		2,564,200	2,564,200
16,520		短絀與賠償給付			
16,520		賠償給付			
16,520		一般賠償			
1,102,176	564,000	其他		536,000	536,000
1,102,176	564,000	其他支出		536,000	536,000
1,102,176	564,000	其他		536,000	536,000



一 臺北市立麗山國民中學

彙計表

110年度

單位：新臺幣元

一般行政管理計畫	建築及設備計畫				
	9,140,000				
	3,830,000				
	1,098,000				
	2,195,000				
	115,000				
	422,000				
	36,000				
	36,000				
	5,274,000				
	5,274,000				
2,000					
2,000					
2,000					

# 臺北市地方教育發展基金－臺北市立麗山國民中學

## 員工人數彙計表

中華民國110年度

單位：人

計 畫 及 項 目	上年度最高可 進用員額數	本年度 增減(-)數	本年度最高可 進用員額數	說 明
合計	192		192	
國民教育計畫部分	164		164	
職員	163		163	
聘用	1		1	
一般行政管理計畫部分	28		28	
職員	24		24	
駐衛警	1		1	
技工	1		1	
工友	2		2	

註：1.本表約僱、聘用係指奉准有案之約聘僱人員。

2.外包費編列工友外包1人、校警外包1人、消化超額職工業務外包費等，計123萬9,684元。

本 頁 空 白

# 臺北市地方教育發展基金

## 用人費用

中華民國

計畫及項目	合計	正式 員額 薪資	聘僱 人員 薪資	超時 工作 報酬	津貼	獎 金		
						年終獎金	考績獎金	其他
合計	274,254,000	156,660,000	586,584	1,928,103		19,655,823	13,139,000	
國民教育計畫	246,322,000	137,784,000	586,584	960,951		17,296,323	11,482,000	
職員薪金	137,784,000	137,784,000						
聘用人員薪金	586,584		586,584					
兼職人員酬金	6,575,040							
加班費	960,951			960,951				
考績獎金	11,482,000						11,482,000	
年終獎金	17,296,323					17,296,323		
職員退休及離職金	55,452,996							
分擔員工保險費	11,806,764							
傷病醫藥費	753,000							
員工通勤交通費	1,407,420							
其他福利費	2,216,922							
一般行政管理計畫	27,932,000	18,876,000		967,152		2,359,500	1,657,000	
職員薪金	17,268,000	17,268,000						
工員工資	1,092,000	1,092,000						
警餉	516,000	516,000						
加班費	967,152			967,152				
考績獎金	1,657,000						1,657,000	
年終獎金	2,359,500					2,359,500		
職員退休及離職金	1,581,936							

—臺北市立麗山國民中學

彙計表

110年度

單位：新臺幣元

退休及卹償金		資遣費	福 利 費					提繳費	兼任 人員 用人 費用
退休金	卹償金		分擔 保險費	傷病 醫藥費	提撥 福利金	員工通勤 交通費	其他		
57,122,292			13,474,536	753,000		1,694,700	2,664,922	6,575,040	
55,452,996			11,806,764	753,000		1,407,420	2,216,922	6,575,040	
55,452,996			11,806,764	753,000		1,407,420	2,216,922	6,575,040	
1,669,296			1,667,772			287,280	448,000		
1,581,936									

# 臺北市地方教育發展基金

## 用人費用

中華民國

計畫及項目	合計	正式 員額 薪資	聘僱 人員 薪資	超時 工作 報酬	津貼	獎 金		
						年終獎金	考績獎金	其他
工員退休 及離職金	87,360							
分擔員工 保險費	1,667,772							
員工通勤 交通費	287,280							
其他福利 費	448,000							

註：1.本表兼任人員用人費用，係學校教職員兼課或請假代課鐘點費。

2.外包費編列工友外包1人、校警外包1人、消化超額職工業務外包費等，計123萬9,684元。

一 臺北市立麗山國民中學

彙計表

110年度

單位：新臺幣元

退休及卹償金		資遣費	福 利 費					提繳費	兼任 人員 用人 費用
退休金	卹償金		分擔 保險費	傷病 醫藥費	提撥 福利金	員工通勤 交通費	其他		
87,360			1,667,772			287,280	448,000		

臺北市地方教育發展基金

聘用及約僱

中華民國

區分及職稱	人數	擔任工作	聘用或約僱 起訖期間	薪點	年需經費
合計	1				779,743
聘用人員小計	1				779,743
專業人員	1				779,743
聘用人員(392)	1	約聘專任專業輔導人員	110/1/1-110/12/31	392	779,743



—臺北市立麗山國民中學

人員明細表

110年度

單位：新臺幣元

小計	月 支			離職 儲金	經費來源 及其科目
	折合 金額	勞保 保險費	健康 保險費		
48,882	48,882				國民教育計畫

# 臺北市地方教育發展基金－臺北市立麗山國民中學

## 單位（或計畫）成本分析表

中華民國110年度

單位：新臺幣千元

計畫別	單位	單位成本(元)或 平均利(費)率	數量	預算數	說明
合計				298,311	
國民教育計畫				258,577	
一般行政管理計畫				30,594	
建築及設備計畫				9,140	

# 臺北市地方教育發展基金－臺北市立麗山國民中學

## 5年來主要業務計畫分析表

中華民國110年度

單位：新臺幣千元

年度及項目	單位	數量	單位成本(元)或 平均利(費)率	金額	說明
(本)年度預算數					
國民教育計畫				258,577	
(上)年度預算數					
國民教育計畫				259,989	
(前)年度決算數					
國民教育計畫				251,841	
(107)年度決算數					
國民教育計畫				245,205	
(106)年度決算數					
國民教育計畫				229,647	

臺北市地方教育發展基金－臺北市立麗山國民中學

資本資產明細表

中華民國110年度

單位：新臺幣千元

項 目	取得成本 (期初餘額)	以前年度 累計折舊/ 長期投資 評 價	本 年 度 變 動				本年度累計折 舊/長期投資 評價變動數	期末餘額	
			增加		減少				主要增減 原因說明
			金額	類型	金額	類型			
合計	74,124	54,295	3,866		35		5,137	18,523	
土地改良物	11,467	9,969	1,098	增置			116	2,480	
機械及設備	35,803	25,345	2,195	增置			3,312	9,341	
交通及運輸 設備	1,962	1,167	115	增置			139	772	
雜項設備	24,814	17,815	422	增置			1,570	5,851	
電腦軟體	79		36	增置	35	無形資 產攤銷		80	