

中華民國 111 年度 4-0501296

臺北市總預算

臺北市政府教育局主管

臺北市地方教育發展基金

臺北市立麗山國民中學附屬單位預算之分預算

(特別收入基金)

臺北市立麗山國民中學編

臺北市地方教育發展基金－臺北市立麗山國民中學

目次

中華民國111年度

一、財務摘要	第 1 頁
二、業務計畫及預算概要	第 3 -12 頁
三、預算主要表	
(一) 基金來源、用途及餘絀預計表	第 13 頁
(二) 現金流量預計表	第 14 頁
四、預算明細表	
(一) 基金來源－服務收入明細表	第 15 頁
(二) 基金來源－財產處分收入明細表	第 16 頁
(三) 基金來源－其他財產收入明細表	第 17 頁
(四) 基金來源－公庫撥款收入明細表	第 18 頁
(五) 基金來源－雜項收入明細表	第 19 頁
(六) 基金用途－國民教育計畫明細表	第 20 -29 頁
(七) 基金用途－一般行政管理計畫明細表	第 30 -31 頁
(八) 基金用途－建築及設備計畫明細表	第 32 -34 頁
五、預算參考表	
(一) 預計平衡表	第 35 頁
(二) 各項費用彙計表	第 36 -41 頁
(三) 員工人數彙計表	第 42 頁
(四) 用人費用彙計表	第 44 -47 頁
(五) 聘用及約僱人員明細表	第 48 -49 頁
(六) 單位（或計畫）成本分析表	第 50 頁
(七) 5年來主要業務計畫分析表	第 51 頁
(八) 資本資產明細表	第 52 頁

臺北市地方教育發展基金－臺北市立麗山國民中學

財務摘要

中華民國111年度

單位：新臺幣千元

項 目	本 年 度	上 年 度	比較增減數	%
經營成績：				
基金來源	273,955	296,576	-22,621	-7.63
基金用途	284,432	298,311	-13,879	-4.65
賸餘(短絀)	-10,477	-1,735	-8,742	--
餘絀情形：				
基金餘額	500	10,977	-10,477	-95.45
現金流量(註)：				
現金及約當現金之淨增(減)	-10,477	-1,735	-8,742	--

附註：現金流量係採現金及約當現金基礎，包括現金及自投資日起3個月內到期或清償之債權證券。

本 頁 空 白

業務計畫及預算概要

臺北市地方教育發展基金 - 臺北市立麗山國民中學

業務計畫及預算概要

中華民國 111 年度

壹、基金概況

一、設立宗旨及願景：

- (一) 本校遵照憲法第 158 條及 160 條規定，教育文化應發展國民之民族精神、自治精神，國民道德與健全體格、科學及生活智能，以培養八大學習領域及十大基本能力。
- (二) 本校自 91 年度起依教育經費編列與管理法第 13 條規定設置「臺北市地方教育發展基金」，以促進教育健全發展，提昇教育經費運用績效。
- (三) 麗山 LISHAN 願景：以愛(Love)孕育理想(Ideal) 以笑容(Smile)揮灑健康(Health) 以行動(Action)展現真我(Nature)，成為一所「培育以愛分享理想，以歡笑負責健康，以行動創新領導，形塑圓滿校園」的優質精緻學習園地。

二、施政重點：

- (一) 開啟多元智慧：尊重每個學生獨特的個性，以多元智慧的觀點協助他找到生命的亮點，肯定天生我才必有用，能知於學，樂於學。
- (二) 培養生活能力：培養學生帶得走的公民關鍵能力，強化自我管理、閱讀理解、理性批判、問題解決、奉獻服務、溝通表達等核心素養。
- (三) 蘊育人文情懷：在溫馨開放的校園文化中，孕育人文情懷，學會尊重、包容；建構生命的價值、完成人性的開展。
- (四) 建置溫馨民主的校園文化：
 1. 以參與式管理、落實行政、教師會、家長會三者的良性互動。
 2. 以學生第一，教學優先的觀念提昇行政服務效率。
 3. 放下威權心態，開啟校園民主之風氣。
- (五) 推動適性教學：
 1. 落實校本課程理念，採多元化、活潑化的教學及評量。
 2. 運用校內、外資源，加強多元學習能力。
 3. 關懷相對弱勢學生之教學及輔導。
 4. 推動行動學習，充實學生運用資訊之知能，並提昇教師運用學習載具教學之能力。
- (六) 辦理發展性的訓輔活動：
 1. 辦理各項活動、競賽及展演。

業務計畫及預算概要

中華民國 111 年度

2. 推動校內外學習服務。
3. 發展績優社團及校隊，如桌球隊、籃球隊、手球隊、田徑隊、管樂隊、弦樂隊、直笛團、打擊樂團、童軍團、女童軍團、武術團、溜冰團、高爾夫球團等。
4. 加強新興領域教育的辦理，並融入各科教學以收成效。

三、組織概況：

本校設置校長 1 人，綜理全校校務，下設教務處、學生事務處、總務處、輔導室、會計室及人事室等單位。

內部分層業務如下：

(一) 教務處：秉承校長之命，辦理全校教務事項。

1. 教學組：掌理課程編排、課業考查、學藝競賽、教學研究、教師進修、差假、教師調代課及缺補課之查核等事項。
2. 註冊組：掌理註冊、編班、轉學、學籍保管、各項獎助學金補助及成績考查等有關學籍等事項。
3. 課研組：掌理教師專業發展評鑑、教學輔導制度、學生海外體驗學習活動、教科書編選、教學用具之管理、保管及出版學校刊物等事項。
4. 資訊組：掌理電腦設備及區域網路之管理、保管等事項。

(二) 學生事務處：秉承校長之命，辦理全校學生事務事項。

1. 訓育組：掌理訓育計畫之擬定及辦理各類訓育活動等事項。
2. 體育組：掌理學生體育活動、體格鍛鍊等事項。
3. 生教組：掌理學生日常生活常規，辦理交通導護等事項。
4. 衛生組：掌理健康檢查，個人及環境衛生檢查、保健等事項。

(三) 總務處：秉承校長之命，辦理全校總務事項。

1. 事務組：掌理校舍、校具、財產、物品採購保管、工程發包、監工及驗收等事項。
2. 文書組：掌理文件收發登錄、撰擬繕校、典守學校印信、檔案保管、整理各項會議紀錄及校史等事項。
3. 出納組：掌理現金、零用金、票據、契約之保管等收支事項，辦理員工薪津發放及各項扣繳單據證明等事項。

(四) 輔導室：秉承校長之命，辦理全校學生學習輔導、生活輔導、生涯輔導等事項。

業務計畫及預算概要

中華民國 111 年度

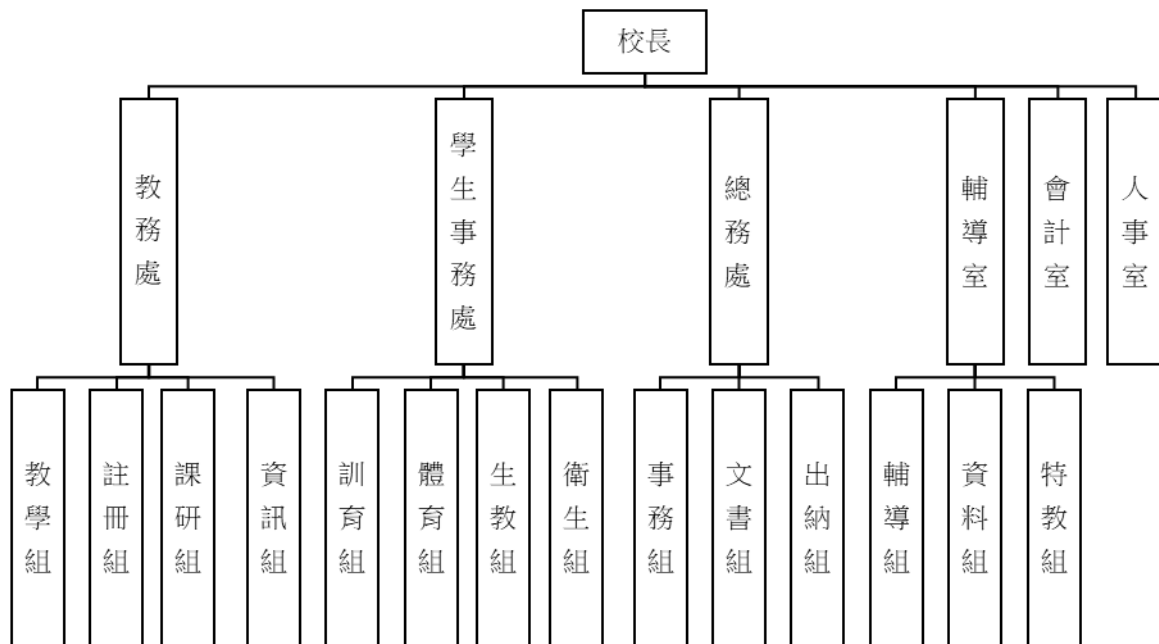
1. 輔導組：掌理學生個案建立、學習輔導、生活輔導、生涯輔導及兩性教育、親職教育等事項。

2. 資料組：辦理輔導資料搜集建檔、組訓愛心家長、實施測驗、社區人力整合、出版親職刊物等事項。

3. 特教組：擬訂特殊教育計畫章則、親師輔導諮詢、特教班甄選鑑別、實施各項診斷測驗、特教學生追蹤輔導等事項。

(五) 會計室：秉承上級主計機關之監督與指導，並受校長之指揮，依法辦理歲計、會計、統計等事項。

(六) 人事室：秉承上級人事機關之監督與指導，並受校長之指揮，依法辦理人事管理查核等事項。



臺北市地方教育發展基金 - 臺北市立麗山國民中學

業務計畫及預算概要

中華民國 111 年度

四、基金歸類及屬性：

本校地方教育發展基金依據教育經費編列與管理法第 13 條規定設置，本基金為預算法第 4 條第 1 項第 2 款第 5 目所定之特別收入基金，以本府教育局為管理機關。

貳、業務計畫

一、基金來源：

單位：新臺幣千元

業務計畫	本年度預算數	實施內容
勞務收入	18	本年度預計辦理教師甄選報名費收入。
財產收入	328	本年度預計辦理報廢財產處分收入、開放學校場地收入、員工消費合作社使用費收入、教職員工停車收入等。
政府撥入收入	273,493	本年度預計由公庫撥入數。
其他收入	116	本年度預計收取數位學生證補卡費用等收入。

二、基金用途：

單位：新臺幣千元

業務計畫	本年度預算數	實施內容
國民教育計畫	247,185	本年度預計辦理教學事項為： 1. 各項教學、學生事務、圖書及輔導等業務。 2. 新購教具、圖書等各科教學設備，充實各科教材及用具。 3. 革新教學方法，提高教學效能。 4. 教師甄選業務、指定活動等項目。
一般行政管理計畫	30,925	本年度預計辦理事項為： 1. 綜理學校總務、人事、會計等業務。 2. 配合校務推動行政處室支援工作，進而增進校務運作。

臺北市地方教育發展基金 - 臺北市立麗山國民中學

業務計畫及預算概要

中華民國 111 年度

建築及設備計畫	6,322	本年度預計辦理事項為： 1. 購置教學所需教學設備等及改善教學環境。 2. 辦理自造教室及创客教室環境整修工程。 3. 辦理教學大樓遮陽設施改善工程。
---------	-------	--

參、預算概要

一、基金來源及用途之預計：

(一) 本年度基金來源：

服務收入 1 萬 8 千元、財產處分收入 4 萬元、其他財產收入 28 萬 8 千元、公庫撥款收入 2 億 7,349 萬 3 千元、雜項收入 11 萬 6 千元，本年度基金來源 2 億 7,395 萬 5 千元，較上年度預算數 2 億 9,657 萬 6 千元，減少 2,262 萬 1 千元，約 7.63%，主要係公庫撥款收入減編所致。

(二) 本年度基金用途：

國民教育計畫 2 億 4,718 萬 5 千元，一般行政管理計畫 3,092 萬 5 千元，建築及設備計畫 632 萬 2 千元，本年度基金用途 2 億 8,443 萬 2 千元，較上年度預算數 2 億 9,831 萬 1 千元，減少 1,387 萬 9 千元，約 4.65%，主要係用人費用減編所致。

二、基金餘絀之預計：

本年度基金來源及用途相抵後，差短 1,047 萬 7 千元，較上年度預算數差短 173 萬 5 千元，增加 874 萬 2 千元，將移用以前基金餘額支應。

三、現金流量之預計：

本年度業務活動淨現金流出 1,047 萬 7 千元。

臺北市地方教育發展基金 - 臺北市立麗山國民中學

業務計畫及預算概要

中華民國 111 年度

四、補辦預算事項：詳補辦預算明細表

(一) 固定資產之建設改良擴充 100 萬 7 千元

- 1.109 年度教育部補助國民中小學充實及改善資賦優異相關之特殊需求領域課程教學相關設備計畫經費 8 萬元。
- 2.109 年度教育部補助臺北市國中區域衛星方案總召學校充實教材教具及設施設備經費 10 萬元。
- 3.110 年度教育部補助辦理充實公立國民中學生活科技教室-擴充設備經費 77 萬 6 千元。
- 4.110 年度教育部補助教師專業發展實踐方案中央輔導成員經費 5 萬 1 千元。

肆、以前年度計畫實施成果概述：

一、前（109）年度計畫實施成果概述：

業務計畫	實施概況	實施成果
勞務收入	本年度預計收取教師甄選報名費收入。	本年度已收取教師甄選報名費收入 2 萬 5 千元。
財產收入	本年度預計辦理報廢財產處分收入、教職員工停車收入、員工消費合作社使用費收入、開放學校場地收入等。	本年度已收取報廢財產處分收入 3 萬 1 千元、教職員工停車收入 4 萬 1 千元、員工消費合作社使用費收入 6 千元、開放學校場地收入 10 萬 7 千元等。
政府撥入收入	本年度預計由公庫撥入數。	本年度已收取公庫撥入數 3 億 4 萬 3 千元及教育部之補助計畫 263 萬 5 千元。
其他收入	本年度預計收取數位學生證補卡費用等收入。	本年度已收取數位學生證補卡費用 12 萬元。
國民教育計畫	本年度預計辦理教學事項為： 1. 辦理各項教學、學生事務、圖書及輔導等業務。 2. 新購教具、圖書等各科	本年度已辦理教學事項為： 1. 辦理各項教學、學生事務、圖書及輔導等業務。 2. 新購教具、圖書等各科

臺北市地方教育發展基金 - 臺北市立麗山國民中學

業務計畫及預算概要

中華民國 111 年度

	<p>教學設備，充實各科教材及用具。</p> <p>3. 革新教學方法，提高教學效能。</p> <p>4. 辦理教師甄選、指定活動等項目。</p>	<p>教學設備，充實各科教材及用具。</p> <p>3. 革新教學方法，提高教學效能。</p> <p>4. 辦理教師甄選、指定活動等項目。</p>
一般行政管理計畫	<p>本年度預計辦理事項為：</p> <p>1. 綜理學校總務、人事、會計等業務。</p> <p>2. 配合校務推動行政處室支援工作，進而增進校務運作。</p>	<p>綜理學校總務、人事、會計等業務，並配合校務推動行政處室支援工作，進而增進校務運作，達成預期目標。</p>
建築及設備計畫	<p>本年度預計辦理事項為：</p> <p>1. 購置各學科教學課程所需教學設備。</p> <p>2. 辦理校園電梯改善工程。</p> <p>3. 辦理校園伸縮縫及樓梯止滑條更新整修工程。</p> <p>4. 辦理專科教室環境改善工程。</p>	<p>1. 購置各學科教學課程所需教學設備。</p> <p>2. 辦理校園電梯改善工程。</p> <p>3. 辦理校園伸縮縫及樓梯止滑條更新整修工程。</p> <p>4. 辦理專科教室環境改善工程。</p>

二、上年度已過期間（110 年 1 月 1 日至 6 月 30 日止）計畫實施成果概述：

業務計畫	實施概況	實施成果
勞務收入	本年度截至 6 月 30 日止預計收取教師甄選報名費收入。	本年度截至 6 月 30 日止已收取教師甄選報名費收入 2 千元。
財產收入	本年度截至 6 月 30 日止預計辦理報廢財產處分收入、教職員工停車收入、員工消費合作社使用費收入、開放學校場地收入等。	本年度截至 6 月 30 日止已收取報廢財產處分收入 6 千元、教職員工停車收入 14 萬元、員工消費合作社使用費收入 4 千元、開放學校場地收入 6 萬 3 千元等。
政府撥入收入	本年度截至 6 月 30 日止預計公庫撥入數。	本年度截至 6 月 30 日止已收取公庫撥入數 1 億 6,738 萬元及教育部之補助計畫 310 萬 9 千元。

臺北市地方教育發展基金 - 臺北市立麗山國民中學

業務計畫及預算概要

中華民國 111 年度

其他收入	本年度截至 6 月 30 日止預計收取數位學生證補卡費用等收入。	本年度截至 6 月 30 日止已收取數位學生證補卡費用 3 萬 5 千元。
國民教育計畫	<p>本年度截至 6 月 30 日止預計辦理教學事項為：</p> <ol style="list-style-type: none"> 1. 辦理各項教學、學生事務、圖書及輔導等業務。 2. 新購教具、圖書等各科教學設備，充實各科教材及用具。 3. 革新教學方法，提高教學效能。 4. 辦理教師甄選、指定活動等項目。 	<p>本年度截至 6 月 30 日止已辦理教學事項為：</p> <ol style="list-style-type: none"> 1. 辦理各項教學、學生事務、圖書及輔導等業務。 2. 新購教具、圖書等各科教學設備，充實各科教材及用具。 3. 革新教學方法，提高教學效能。 4. 辦理教師甄選、指定活動等項目。
一般行政管理計畫	<p>本年度截至 6 月 30 日止預計辦理事項為：</p> <ol style="list-style-type: none"> 1. 綜理學校總務、人事、會計等業務。 2. 配合校務推動行政處室支援工作，進而增進校務運作。 	<p>持續辦理學校總務、人事、會計等業務，並配合校務推動行政處室支援工作，進而增進校務運作，以達成預期目標。</p>
建築及設備計畫	<p>本年度截至 6 月 30 日止預計辦理事項為：</p> <ol style="list-style-type: none"> 1. 購置各學科教學課程所需教學設備。 2. 辦理校園電梯改善工程建築師及工程招標作業。 3. 辦理校園大門左側籃球場地坪整修、活動中心舞台壁板更新及球場牆壁粉刷工程。 4. 辦理校園供水管線更新整修工程。 5. 委請新工處辦理南側人行道更新工程。 	<ol style="list-style-type: none"> 1. 購置各學科教學課程所需教學設備。 2. 辦理校園電梯改善工程之建築師及工程招標作業。 3. 辦理校園大門左側籃球場地坪整修、活動中心舞台壁板更新及球場牆壁粉刷工程。 4. 辦理校園供水管線更新整修工程。 5. 委請新工處辦理南側人行道更新工程。

臺北市地方教育發展基金－臺北市立麗山國民中學

補辦預算明細表

中華民國111年度

單位：新臺幣元

項 目	金額	辦理年度	說 明
合計	1,007,000		
固定資產之建設改良擴充	1,007,000		
購置機械及設備	105,000	109	
觸控顯示器86吋	70,000		教育部補助國民中小學充實及改善資賦優異相關之特殊需求領域課程教學相關設備計畫經費。
平板電腦(32GB,WiFi版含貼膜)	10,000		教育部補助國民中小學充實及改善資賦優異相關之特殊需求領域課程教學相關設備計畫經費。
短焦彩色3700流明投影機(含安裝施工及線材)	25,000		教育部補助臺北市國中區域衛星方案總召學校充實教材教具及設施設備經費。
購置雜項設備	75,000	109	
大型范氏起電器	13,000		教育部補助臺北市國中區域衛星方案總召學校充實教材教具及設施設備經費。
生物觀察單筒望遠鏡組	31,000		教育部補助臺北市國中區域衛星方案總召學校充實教材教具及設施設備經費。
真空抽氣機	11,000		教育部補助臺北市國中區域衛星方案總召學校充實教材教具及設施設備經費。
再生能源裝置實驗組	20,000		教育部補助臺北市國中區域衛星方案總召學校充實教材教具及設施設備經費。
購置機械及設備	767,000	110	
3D列印機(25*25*33)	40,000		教育部補助辦理充實公立國民中學生活科技教室-擴充設備經費。
煙塵淨化機	38,000		教育部補助辦理充實公立國民中學生活科技教室-擴充設備經費。
電射(雕刻)切割機	100,000		教育部補助辦理充實公立國民中學生活科技教室-擴充設備經費。
帶鋸機	60,000		教育部補助辦理充實公立國民中學生活科技教室-擴充設備經費。
桌上型CNC加工機器	120,000		教育部補助辦理充實公立國民中學生活科技教室-擴充設備經費。
割字機	60,000		教育部補助辦理充實公立國民中學生活科技教室-擴充設備經費。
木工車床	108,000		教育部補助辦理充實公立國民中學生活科技教室-擴充設備經費。
角鑿機	60,000		教育部補助辦理充實公立國民中學生活科技教室-擴充設備經費。
3D列印機(420*430*380)	70,000		教育部補助辦理充實公立國民中學生活科技教室-擴充設備經費。
修編機	60,000		教育部補助辦理充實公立國民中學生活科技教室-擴充設備經費。
2.5吋行動固態硬碟	13,000		教育部補助教師專業發展實踐方案中央輔導群成員經費。
立式震盪砂光機	18,000		教育部補助教師專業發展實踐方案中央輔導群成員經費。
輕旅自拍組	20,000		教育部補助教師專業發展實踐方案中央輔導群成員經費。

臺北市地方教育發展基金－臺北市立麗山國民中學

補辦預算明細表

中華民國111年度

單位：新臺幣元

項 目	金額	辦理 年度	說 明
購置雜項設備	60,000	110	教育部補助辦理充實公立國民中學生活科技教室-擴充設備經費。
熱轉印機	60,000		

備註：各基金依預算法第88條規定補辦預算，應確係不及編入年度預算，且因經營環境發生重大變遷或正常業務(含執行中央補助款項目)之確實需要，並經主管機關核轉本府核准先行辦理者；不具急迫性之事項，仍應儘可能納入預算辦理。

預算主要表

臺北市地方教育發展基金－臺北市立麗山國民中學

基金來源、用途及餘絀預計表

中華民國111年度

單位：新臺幣千元

前年度決算數	項 目	本年度預算數	上年度預算數	比較增減（－）
303,009	基金來源	273,955	296,576	-22,621
25	勞務收入	18	18	
25	服務收入	18	18	
186	財產收入	328	328	
31	財產處分收入	40	40	
154	其他財產收入	288	288	
302,678	政府撥入收入	273,493	296,127	-22,634
300,043	公庫撥款收入	273,493	296,127	-22,634
2,635	政府其他撥入收入			
120	其他收入	116	103	13
120	雜項收入	116	103	13
295,550	基金用途	284,432	298,311	-13,879
252,191	國民教育計畫	247,185	258,577	-11,392
30,417	一般行政管理計畫	30,925	30,594	331
12,942	建築及設備計畫	6,322	9,140	-2,818
7,459	本期賸餘(短絀)	-10,477	-1,735	-8,742
5,253	期初基金餘額	10,977	2,234	8,743
12,712	期末基金餘額	500	499	1

註：前年度決算數細數之和與總數或略有出入，係四捨五入關係，以下各表同。

臺北市地方教育發展基金－臺北市立麗山國民中學

現金流量預計表

中華民國111年度

單位：新臺幣千元

項 目	本 預	年 算	度 數	說 明
業務活動之現金流量				
本期賸餘(短絀)			-10,477	
業務活動之淨現金流入(流出)			-10,477	
其他活動之現金流量				
其他活動之淨現金流入(流出)				
現金及約當現金之淨增(淨減)			-10,477	
期初現金及約當現金			27,232	
期末現金及約當現金			16,755	

註：本表係採現金及約當現金基礎，包括現金及自投資日起3個月內到期或清償之債權證券。

預算明細表

臺北市地方教育發展基金－臺北市立麗山國民中學

基金來源－服務收入明細表

中華民國111年度

單位：新臺幣元

科 目	單位	本 年 度 預 算 數			說 明
		數量 業務量	利(費)率	金 額	
合計 服務收入	人	60	300	18,000 18,000 18,000	較上年度預算數18,000元，無增減。 教師甄選報名費收入。

臺北市地方教育發展基金－臺北市立麗山國民中學

基金來源－財產處分收入明細表

中華民國111年度

單位：新臺幣元

科 目	單位	本 年 度 預 算 數			說 明
		數量 業務量	利(費)率	金 額	
合計				40,000	
財產處分收入	年	1	40,000	40,000	較上年度預算數40,000元，無增減。 報廢財產處分收入。

臺北市地方教育發展基金－臺北市立麗山國民中學

基金來源－其他財產收入明細表

中華民國111年度

單位：新臺幣元

科 目	單 位	本 年 度 預 算 數			說 明
		數 量 業 務 量	利(費)率	金 額	
合計				288,000	
其他財產收入				288,000	較上年度預算數288,000元，無增減。
	年	1	200,000	200,000	開放學校場地收入(收支對列)。
	年	1	8,000	8,000	員生消費合作社使用費。
	年	1	80,000	80,000	教職員工停車收入。

臺北市地方教育發展基金－臺北市立麗山國民中學

基金來源－公庫撥款收入明細表

中華民國111年度

單位：新臺幣元

科 目	單位	本 年 度 預 算 數			說 明
		數量 業務量	利(費)率	金 額	
合計				273,493,000	
公庫撥款收入	年	1	273,493,000	273,493,000	較上年度預算數296,127,000元，減少22,634,000元。 市府補助款。

臺北市地方教育發展基金－臺北市立麗山國民中學

基金來源－雜項收入明細表

中華民國111年度

單位：新臺幣元

科 目	單位	本 年 度 預 算 數			說 明
		數量 業務量	利(費)率	金 額	
合計				116,000	
雜項收入	年	1	116,000	116,000	較上年度預算數103,000元，增加13,000元。 數位學生證補卡費用等雜項收入。

臺北市地方教育發展基金－臺北市立麗山國民中學

基金用途－國民教育計畫明細表

中華民國111年度

單位：新臺幣元

前年度決算數	上年度預算數	科 目	本 年 度 預 算 數	說 明
252,191,407	258,577,000	合 計	247,185,000	
238,304,774	246,322,000	用人費用	236,729,000	
131,983,563	137,784,000	正式員額薪資	130,956,000	較上年度預算數137,784,000元，減少6,828,000元。
131,983,563	137,784,000	職員薪金	130,956,000	
			116,340,000	教職員141人薪金(詳用人費用彙計表)(含教育部補助導師費732,000元及專輔教師1,920,000元)。
			7,932,000	教職員12人薪金(詳用人費用彙計表)。
			6,684,000	教職員8人薪金(體育班教師6人及專任運動教練2人)(詳用人費用彙計表)(含教育部補助導師費36,000元)。
6,867,120	7,161,624	聘僱及兼職人員薪資	7,098,264	較上年度預算數7,161,624元，減少63,360元。
586,560	586,584	聘用人員薪金	586,584	專任輔導人員1人薪金(詳聘用及約僱人員明細表)(含教育部補助608,000元)。
6,280,560	6,575,040	兼職人員酬金	6,511,680	
			4,147,200	補助調整教師授課鐘點費，144人*2節*40週*360元(教育部補助款)。
			414,720	補助調整授課鐘點費之外聘教師勞、健保及勞退費用(教育部補助款)。
			1,425,600	教師代課鐘點費，本校編制教師總人數159人，按9分之1計，編列18人，每人220節，總節數18人*220節=3,960節，每節360元。
			34,560	補助調整授課鐘點費之外聘教師勞、健保及勞退費用(教育部補助款)。
			345,600	補助調整授課特教教師鐘點費，12人*2節*40週*360元(教育部補助款)。
			43,200	體育班教練及教師指導鐘點費，120節*360元(寒暑假)。
			100,800	體育班教練及教師指導鐘點費，280節*360元(平日)。
631,783	960,951	超時工作報酬	886,282	較上年度預算數960,951元，減少74,669元。
631,783	960,951	加班費	886,282	
			70,400	不休假出勤加班費。
			13,320	中等學校桌球賽工作人員逾時加班費。

臺北市地方教育發展基金－臺北市立麗山國民中學

基金用途－國民教育計畫明細表

中華民國111年度

單位：新臺幣元

前年度 決算數	上年度 預算數	科 目	本 年 度 預 算 數	說 明
			32,533	不休假出勤加班費。
			640,529	不休假出勤加班費。
			65,490	教職員工各項業務逾時加班費(班級業務費提列)。
			1,850	國中輔導活動工作人員逾時加班費。
			2,960	國中冬夏令營工作人員逾時加班費。
			14,800	專任輔導人員逾時加班費。
			5,550	教師甄選業務工作人員逾時加班費。
			38,850	開放學校場地工作人員逾時加班費(收支對列)。
29,508,332	28,778,323	獎金	27,355,823	較上年度預算數28,778,323元，減少1,422,500元。
13,461,868	11,482,000	考績獎金	10,913,000	
			557,000	依考績法規定核發之獎金。
			661,000	依考績法規定核發之獎金。
			9,695,000	依考績法規定核發之獎金。
16,046,464	17,296,323	年終獎金	16,442,823	
			14,542,500	依規定於年節加發之獎金。
			991,500	依規定於年節加發之獎金。
			835,500	依規定於年節加發之獎金。
			73,323	專任輔導人員依規定於年節加發之獎金。
52,866,975	55,452,996	退休及卹償金	54,624,564	較上年度預算數55,452,996元，減少828,432元。
52,866,975	55,452,996	職員退休及離職金	54,624,564	
			35,196	專任輔導人員提撥離職儲金。
			11,787,048	提撥退撫基金。
			41,231,592	退休人員月退休金，117人*28,920元*12月=40,603,680元；退休遺族遺屬年金(月撫慰金)，3人*17,442元*12月=627,912元；合計41,231,592元。
			100,896	遺族撫卹金，1人*16,816元*6月=100,896元。
			781,872	提撥退撫基金。
			687,960	提撥退撫基金。
16,447,001	16,184,106	福利費	15,808,067	較上年度預算數16,184,106元，減少376,039

臺北市地方教育發展基金－臺北市立麗山國民中學

基金用途－國民教育計畫明細表

中華民國111年度

單位：新臺幣元

前年度 決算數	上年度 預算數	科 目	本 年 度 預 算 數	說 明
12,783,460	11,806,764	分擔員工保險費	11,486,172	元。
			684,816	分擔公保、勞保、健保費。
			10,138,476	分擔公保、勞保、健保費。
			585,672	分擔公保、勞保、健保費。
			77,208	專任輔導人員分擔勞保、健保費。
306,500	753,000	傷病醫藥費	751,200	
			140,000	教職員健康檢查費，40人*3,500元。
			592,000	教職員健康檢查費，37人*16,000元。
			19,200	職業安全衛生健康檢查經費，16人*1,200元。
1,203,062	1,407,420	員工通勤交通費	1,364,496	
			25,200	體育班教師上下班交通費，4人*10月*630元。
			25,200	體育班教師上下班交通費，2人*10月*1,260元。
			15,120	體育班專任運動教練上下班交通費，2人*12月*630元。
			246,960	一般教學教師上下班交通費，21人*10月*1,176元。
			50,400	一般教學教師上下班交通費，5人*10月*1,008元。
			289,800	一般教學教師上下班交通費，23人*10月*1,260元。
			30,240	一般教學教師兼行政上下班交通費，2人*12月*1,260元。
			56,448	一般教學教師兼行政上下班交通費，4人*12月*1,176元。
			68,040	一般教學教師兼行政上下班交通費，9人*12月*630元。
			36,288	一般教學教師兼行政上下班交通費，3人*12月*1,008元。
			428,400	一般教學教師上下班交通費，68人*10月*630元。
			15,120	專任輔導人員上下班交通費，1人*12月*1,260元。

臺北市地方教育發展基金－臺北市立麗山國民中學

基金用途－國民教育計畫明細表

中華民國111年度

單位：新臺幣元

前年度 決算數	上年度 預算數	科 目	本 年 度 預 算 數	說 明
			25,200	特殊教育教師上下班交通費，4人*10月*630元。
			11,760	特殊教育教師上下班交通費，1人*10月*1,176元。
			25,200	特殊教育教師上下班交通費，2人*10月*1,260元。
			15,120	特殊教育教師兼行政上下班交通費，1人*12月*1,260元。
2,153,979	2,216,922	其他福利費	2,206,199	
			16,000	休假旅遊補助費。
			16,000	專任輔導人員休假旅遊補助費。
			272,000	休假旅遊補助費。
			32,000	休假旅遊補助費。
			6,000	教職員遺族三節慰問金，1人*6,000元。
			48,000	退休人員三節慰問金，8人*6,000元。
			125,420	結婚補助費，2人*2月*31,355元。
			365,000	喪葬補助費，2人*5月*36,500元。
			1,325,779	教職員子女教育補助費。
6,426,030	5,484,000	服務費用	5,416,000	
2,195,220	1,940,239	水電費	1,914,039	較上年度預算數1,940,239元，減少26,200元。
1,999,580	1,749,517	工作場所電費	1,720,000	電費。
195,640	190,722	工作場所水費	194,039	水費。
180,168	113,290	郵電費	113,290	較上年度預算數113,290元，無增減。
14,178	13,000	郵費	13,000	寄發通知單郵資(班級業務費提列)。
165,990	100,290	電話費	100,290	電話費(班級業務費提列)。
143,552	237,990	旅運費	237,990	較上年度預算數237,990元，無增減。
143,552	237,990	國內旅費	237,990	
			116,250	校外教學隨隊人員出差旅費，25人*3天*1,550元。
			14,400	教職員工因公外出洽辦公務或辦理活動等所需短程車資(班級業務費提列)。
			24,800	教職員工因公出差旅費，4人*2天*2學期*1,550元。
			77,500	體育班參加各項比賽教師及工作人員出差

臺北市地方教育發展基金－臺北市立麗山國民中學

基金用途－國民教育計畫明細表

中華民國111年度

單位：新臺幣元

前年度 決算數	上年度 預算數	科 目	本 年 度 預 算 數	說 明
				旅費，5人*10天*1,550元。
			5,040	專任輔導人員短程車資。
63,105	60,381	印刷裝訂與廣告費	60,381	較上年度預算數60,381元，無增減。
63,105	60,381	印刷及裝訂費	60,381	
			20,587	中等學校桌球賽用秩序冊及獎狀等印製。
			19,794	表冊、教材及報表等印製裝訂費。
			20,000	印製教學用表冊及其他零星報表(班級業務費提列)。
1,980,173	2,152,050	修理保養及保固費	2,115,450	較上年度預算數2,152,050元，減少36,600元。
				。
1,378,205	1,458,240	一般房屋修護費	1,428,840	校舍、水電等修護。
57,800	209,000	機械及設備修護費	201,800	
			144,000	游泳池水電清潔維護費，20班*7,200元。
			57,800	電腦設備維護費(電腦專案計畫)。
544,168	484,810	雜項設備修護費	484,810	
			364,560	黑板、課桌椅、童軍器材、工藝器材及其他各項教具器材等修護。
			120,250	開放學校場地器材之保養修護費(收支對列)。
932,402	328,000	一般服務費	324,000	較上年度預算數328,000元，減少4,000元。
656,602		計時與計件人員酬金		
275,800	328,000	體育活動費	324,000	
			282,000	文康活動費，本校編列教職員141人，每人編列2,000元。
			16,000	文康活動費，本校編列教職員8人，每人編列2,000元。
			2,000	文康活動費，本校編列專任輔導人員1人，每人編列2,000元。
			24,000	文康活動費，本校編列教職員12人，每人編列2,000元。
931,410	652,050	專業服務費	650,850	較上年度預算數652,050元，減少1,200元。
6,500		法律事務費		
710,300	402,800	講課鐘點、稿費、出席審查及查詢費	402,800	
			12,000	身心障礙資源班特教宣導知能研習外聘講

臺北市地方教育發展基金－臺北市立麗山國民中學

基金用途－國民教育計畫明細表

中華民國111年度

單位：新臺幣元

前年度 決算數	上年度 預算數	科 目	本 年 度 預 算 數	說 明
				座鐘點費，6節*2,000元(特教班業務費)。
			2,000	技職教育、免試及12年國教校園宣導外聘講座鐘點費，1節*2,000元。
			7,200	英語資優資源班教材編輯費，1班*12月*600元。
			6,000	英語資優資源班外聘講座鐘點費，3節*2,000元(特教班業務費)。
			21,600	身心障礙資源班教材編輯費，3班*12月*600元。
			56,000	分組活動外聘教師鐘點費，28節*2,000元。
			28,000	課後社團活動外聘指導教師鐘點費，14節*2,000元。
			2,000	課後社團活動內聘指導教師鐘點費，2節*1,000元。
			20,000	性別平等教育推展外聘講座鐘點費，10節*2,000元。
			4,000	性別平等教育推展內聘講座鐘點費，4節*1,000元。
			10,000	小田園教育體驗學習計畫用外聘講座鐘點費，5節*2,000元。
			10,000	綠屋頂計畫用外聘講座鐘點費，5節*2,000元。
			30,000	專業成長外聘講座鐘點費，15節*2,000元。
			4,000	國中適性入學宣導外聘講座鐘點費，2節*2,000元(含教育部補助2,000元)。
			4,000	國中冬夏令營外聘講座鐘點費，2節*2,000元。
			18,000	國中冬夏令營內聘講座鐘點費，18節*1,000元。
			30,000	國中輔導活動研習外聘講座鐘點費，15節*2,000元。
			96,000	外聘講座鐘點費，48節*2,000元。
			42,000	內聘講座鐘點費，42節*1,000元。
43,310	50,400	委託檢驗(定)試驗認證費	49,200	
			30,000	消防安全檢測費等(班級業務費提列)。

臺北市地方教育發展基金－臺北市立麗山國民中學

基金用途－國民教育計畫明細表

中華民國111年度

單位：新臺幣元

前年度 決算數	上年度 預算數	科 目	本 年 度 預 算 數	說 明
			19,200	飲水機水質檢驗費，16臺*1,200元。
	2,450	試務甄選費	2,450	教師甄選業務試務費用。
171,300	196,400	其他專業服務費	196,400	
			19,400	開放學校場地駐衛警人員保全費用(收支對列)。
			4,500	英語資優資源班資優生甄選測驗鑑定費(特教班教學材料費)。
			10,000	身心障礙資源班鑑定相關測驗施測鑑定費(特教班教學材料費)。
			5,000	中等學校桌球賽用線上報名系統維護及管理。
			150,000	中等學校桌球賽裁判費(主辦機關(構)學校之員工擔任裁判者，其裁判費應減半支給)，30人*5天*1,000元。
			7,500	中等學校桌球賽用防護人員費用，1人*25小時*300元。
4,910,063	3,484,000	材料及用品費	2,286,000	
2,321,461	1,499,600	使用材料費	461,820	較上年度預算數1,499,600元，減少1,037,780元。
2,321,461	1,499,600	設備零件	461,820	
			48,000	教學設備材料及事務用具等。
			29,520	收納高櫃(掃具倉庫)，4座*7,380元(由班級設備費移列)(新增)。
			384,300	電腦設備維護及管理費，61班*6,300元。
2,588,602	1,984,400	用品消耗	1,824,180	較上年度預算數1,984,400元，減少160,220元。
			64,370	
	74,086	辦公(事務)用品	66,086	
			66,086	文具紙張等。
111,628	115,014	報章雜誌	111,514	
			48,000	書報雜誌及推動班級閱讀用圖書等。
			63,514	新購圖書(教務處)(由班級設備費移列)。
13,166	47,000	醫療用品(非醫療院所使用)	46,000	健康中心藥品。
2,399,438	1,748,300	其他用品消耗	1,600,580	
			19,500	童軍教育教學材料及登記費等，3團*6,500元。

臺北市地方教育發展基金－臺北市立麗山國民中學

基金用途－國民教育計畫明細表

中華民國111年度

單位：新臺幣元

前年度 決算數	上年度 預算數	科 目	本 年 度 預 算 數	說 明
			92,820	班級垃圾袋費用、消毒藥水、衛生清潔用品費、衛生紙及教室佈置等費用(班級業務費提列)。
			801,560	教學用實驗材料、體育器材、衛生器材、工藝家事材料、童軍器材及其他材料，58班*13,820元(班級材料費提列)。
			52,800	教職員工因公外出洽辦公務、辦理會議或活動等逾時誤餐餐盒費用，528人次*100元(班級業務費提列)。
			94,300	運動會用球、發令槍、號碼衣等各項器材及用品等。
			4,000	運動會辦理會議或活動等逾時誤餐餐盒費用，40人次*100元。
			47,850	體育班購置訓練器材及教學材料用品等。
			16,000	圖書館利用教育及閱讀教育用活動材料及獎品等。
			24,000	辦理會議或活動等逾時誤餐餐盒費用，240人次*100元。
			83,000	各領域教學材料及班級經營活動用品等。
			3,600	國中輔導活動辦理會議或活動等逾時誤餐餐盒費用，36人次*100元。
			10,000	國中輔導活動用文具用品、紙張及材料等。
			15,040	國中冬夏令營活動用器材、文具用品及獎品等。
			65,000	小田園教育體驗學習計畫用土壤、肥料、菜苗、種子、病蟲害防治等材料費。
			1,000	性別平等教育推展用場地佈置材料、紙張、文具及雜支等。
			21,500	開放學校場地清潔維護費、消毒、器材購置及場地佈置用品等(收支對列)。
			55,000	綠屋頂計畫用有機防治、有機菜苗、種植土壤、有機質肥料、儲水大菜槽、植物支架等材料費。。
			10,000	教師甄選業務研討、試務工作逾時誤餐餐盒費用，100人次*100元。

臺北市地方教育發展基金－臺北市立麗山國民中學

基金用途－國民教育計畫明細表

中華民國111年度

單位：新臺幣元

前年度決算數	上年度預算數	科 目	本 年 度 預 算 數	說 明
			52,600	國中生涯發展教育用學生生涯檔案等活動材料用品費。
			15,000	中等學校桌球賽用運動傷害防護用品。
			47,630	中等學校桌球賽用球、網架組、計分牌、獎盃、獎牌及會場佈置等。
			16,800	中等學校桌球賽工作人員逾時誤餐餐盒費用，168人次*100元。
			9,320	英語資優資源班教學用教具及材料等(特教班教學材料費)。
			31,460	身心障礙資源班教學用教具及材料等(特教班教學材料費)。
			1,200	英語資優資源班辦理會議或活動等逾時誤餐餐盒費用，12人次*100元(特教班業務費)。
			9,600	身心障礙資源班辦理會議或活動等逾時誤餐餐盒費用，96人次*100元(特教班業務費)。
7,350	24,000	租金、償債、利息及相關手續費	22,000	
7,350	21,120	交通及運輸設備租金	22,000	較上年度預算數21,120元，增加880元。
7,350	21,120	車租	22,000	
			21,120	校外參訪活動車資。
			880	配合預算編列至千元，增列進位數880元。
	2,880	雜項設備租金		較上年度預算數2,880元，減少2,880元。
	2,880	雜項設備租金		
1,606,486	2,727,000	會費、捐助、補助、分攤、照護、救濟與交流活動費	2,219,000	
125,500	134,000	捐助、補助與獎助	132,000	較上年度預算數134,000元，減少2,000元。
125,500	134,000	獎助學員生給與	132,000	
			10,000	教育關懷獎每校推薦1名學生獎助金。
			122,000	優秀學生獎學金，2人*61班*2學期*500元。
1,480,986	2,593,000	補貼、獎勵、慰問、照護與救濟	2,087,000	較上年度預算數2,593,000元，減少506,000元。
135,390	28,800	獎勵費用	143,740	
			114,000	敬師活動費，190人*600元。
			940	配合預算編列至千元，增列進位數940元。

臺北市地方教育發展基金－臺北市立麗山國民中學

基金用途－國民教育計畫明細表

中華民國111年度

單位：新臺幣元

前年度 決算數	上年度 預算數	科 目	本 年 度 預 算 數	說 明
			28,800	依「臺北市公立高級中等以下學校獎勵教師獎金發給要點」發放之獎勵，8人*3,600元(班級業務費提列)。
1,345,596	2,564,200	其他補貼、獎勵、慰問、 照護與救濟	1,943,260	
			1,023,000	清寒學生餐費補助，93人*200日*55元。
			120,900	弱勢學生教科書補助費用，93人*1,300元。
			28,800	弱勢學生冷氣使用費補助費用，36人*800元。
			770,560	補助學校午餐使用有機蔬菜或有機米計畫，1,204人*40週*16元。
936,704	536,000	其他	513,000	
936,704	536,000	其他支出	513,000	較上年度預算數536,000元，減少23,000元。
936,704	536,000	其他	513,000	
			4,550	國中輔導活動工作刊物及紀錄本等。
			15,000	退休人員紀念品，3人*5,000元(由教育局移列)。
			244,650	體育班參加各項比賽經費(含參賽報名費、交通費、膳食費、住宿費等)。
			100,800	執行學生路隊安全導護費及導護志工保險費，4人*40週*10次*63元。
			148,000	班級自治費，1,480人*2學期*50元。

臺北市地方教育發展基金－臺北市立麗山國民中學

基金用途－一般行政管理計畫明細表

中華民國111年度

單位：新臺幣元

前年度 決算數	上年度 預算數	科 目	本 年 度 預 算 數	說 明
30,416,768	30,594,000	合計	30,925,000	
27,743,467	27,932,000	用人費用	28,232,000	
18,317,708	18,876,000	正式員額薪資	18,876,000	較上年度預算數18,876,000元，無增減。
16,543,028	17,268,000	職員薪金	17,268,000	職員24人薪金(詳用人費用彙計表)。
1,177,980	1,092,000	工員工資	1,092,000	工員3人工資(詳用人費用彙計表)。
596,700	516,000	警餉	516,000	校警1人薪金(詳用人費用彙計表)。
892,519	967,152	超時工作報酬	966,612	較上年度預算數967,152元，減少540元。
892,519	967,152	加班費	966,612	912,935 不休假出勤加班費。 53,677 一般業務教職員工逾時加班費(統籌業務費)。
4,390,293	4,016,500	獎金	4,016,500	較上年度預算數4,016,500元，無增減。
2,150,917	1,657,000	考績獎金	1,657,000	依考績法規定核發之獎金。
2,239,376	2,359,500	年終獎金	2,359,500	依規定於年節加發之獎金。
1,724,562	1,669,296	退休及卹償金	1,926,072	較上年度預算數1,669,296元，增加256,776元。
1,547,862	1,581,936	職員退休及離職金	1,838,712	提撥退撫基金。
176,700	87,360	工員退休及離職金	87,360	提撥勞工退休準備金。
2,418,385	2,403,052	福利費	2,446,816	較上年度預算數2,403,052元，增加43,764元。
1,786,621	1,667,772	分擔員工保險費	1,730,688	分擔公保、勞保、健保費。
209,650	287,280	員工通勤交通費	268,128	151,200 職員、技工、工友上下班交通費，20人*12月*630元。 56,448 職員、技工、工友上下班交通費，4人*12月*1,176元。 60,480 職員、技工、工友上下班交通費，4人*12月*1,260元。
422,114	448,000	其他福利費	448,000	休假旅遊補助費。
2,124,696	2,089,000	服務費用	2,123,000	
1,242,408	1,313,540	一般服務費	1,347,536	較上年度預算數1,313,540元，增加33,996元。
30,214	17,856	佣金、匯費、經理費及手續費	17,952	委託超商代收學雜費手續費，1,870人*80%*2學期*6元。
1,160,194	1,239,684	外包費	1,273,584	

臺北市地方教育發展基金－臺北市立麗山國民中學

基金用途－一般行政管理計畫明細表

中華民國111年度

單位：新臺幣元

前年度 決算數	上年度 預算數	科 目	本 年 度 預 算 數	說 明
			240,000	消化超額職工6人(技工、工友)業務外包費。
			577,584	校警勞務外包費，1人*12月*48,132元。
			456,000	工友業務外包費，1人*12月*38,000元。
52,000	56,000	體育活動費	56,000	文康活動費，本校編列職員24人、工員3人、校警1人，合計28人，每人編列2,000元。
756,288	649,460	專業服務費	649,464	較上年度預算數649,460元，增加4元。
756,288	649,460	其他專業服務費	649,464	校園安全機械定點、機動巡邏等保全費用。
126,000	126,000	公共關係費	126,000	較上年度預算數126,000元，無增減。
126,000	126,000	公共關係費	126,000	校長特別費，12月*10,500元。
546,605	571,000	材料及用品費	568,000	
546,605	571,000	用品消耗	568,000	較上年度預算數571,000元，減少3,000元。
541,305	567,900	辦公(事務)用品	560,750	
			347	配合預算編列至千元，增列進位數347元。
			560,403	統籌業務費計算如下：普通班58班、體育班3班，1,290元*15班*12月=232,200元，810元*15班*12月=145,800元，640元*31班*12月=238,080元，以上合計616,080元，除依實際需求移列加班費53,677元及會費2,000元外，其餘如列數。
5,300	3,100	服裝	7,250	
			1,100	校警皮鞋，1人*1雙*1,100元。
			400	校警服裝配備，1人*400元。
			2,200	校警冬服，1人*1套*2,200元(新增)。
			2,000	校警冬季大衣，1人*1件*2,000元(新增)。
			1,500	校警夏服，1人*1套*1,500元(成立第37年)。
			50	校警襪子，1雙*100元。
2,000	2,000	會費、捐助、補助、分攤、照護、救濟與交流活動費	2,000	
2,000	2,000	會費	2,000	較上年度預算數2,000元，無增減。
2,000	2,000	職業團體會費	2,000	護理師2人公會會費，2人*1,000元(統籌業務費)。

臺北市地方教育發展基金－臺北市立麗山國民中學

基金用途－建築及設備計畫明細表

中華民國111年度

單位：新臺幣元

前年度決算數	上年度預算數	科目	本年度預算數	說明
12,941,771	9,140,000	合計	6,322,000	
12,941,771	9,140,000	購建固定資產、無形資產及非理財目的之長期投資	6,322,000	
6,259,564	3,830,000	購建固定資產	2,194,000	
6,259,564	3,830,000	一般建築及設備計畫	2,194,000	
968,883	1,098,000	校園整修工程		
	1,098,000	興建土地改良物		
968,883		購置機械及設備		
2,045,062	568,986	班級設備	544,100	
1,299,400	31,986	購置機械及設備	128,000	
			95,000	新購圖書教具滅菌機1臺(圖書室)。
			33,000	新購高階攝影機1臺(學務處)。
67,800	115,000	購置交通及運輸設備	93,000	
			60,000	新購無線麥克風組(1對2)，3組*20,000元(音樂教室/總務處)。
			33,000	汰換無線麥克風組(1對4麥克風)1臺(活動中心音控室/總務處)。
677,862	422,000	購置雜項設備	323,100	
			17,000	新購無線吸塵器1臺(團輔室)。
			89,400	新購冷風扇(含製冰口)，3臺*29,800元(總務處)。
			11,000	新購羅馬椅1臺(體適能教學)。
			90,000	汰換變頻電冰箱(600L以上)，3臺*30,000元。
			15,900	新購蒸氣烘烤爐1臺(家政課教學)。
			99,800	汰換飲水機，5臺*19,960元(總務處)。
32,000	64,000	特殊班設備	64,000	
21,000	64,000	購置機械及設備	31,100	
			16,000	新購全方位運動攝影機(含伸縮桿)1臺(英資班)。
			15,100	新購4尺玻璃拉門收納櫃1組(特教班)。
11,000		購置雜項設備	32,900	

臺北市地方教育發展基金－臺北市立麗山國民中學

基金用途－建築及設備計畫明細表

中華民國111年度

單位：新臺幣元

前年度決算數	上年度預算數	科 目	本年度預算數	說 明
			12,600	新購除濕機(10L)1臺(特教班)。
			20,300	新購互動式體適能主機(含迷你延伸桿)1組(特教班)。
1,207,300	1,252,014	資訊設備	1,207,900	
1,207,300	1,252,014	購置機械及設備	1,207,900	
			836,400	汰換桌上型電腦(含顯示器)，34部*24,600元(電腦專案計畫)。
			82,500	新購筆記型電腦，3部*27,500元(電腦專案計畫)。
			289,000	汰換網路及資訊周邊設備(電腦專案計畫)。
2,006,319		校園設備		
311,408		購置交通及運輸設備		
1,694,911		購置雜項設備		
		自造教室及创客教室環境整修工程	378,000	
		購置交通及運輸設備	75,600	
			75,600	新購廣播音響設備，2組*37,800元(自造教室及创客教室環境整修工程設備費移列)
		購置雜項設備	302,400	
			302,400	新購1對1分離式冷氣(8.0KW)(含設計、超長配線及高空安裝作業)，6臺*50,400元(自造教室及创客教室環境整修工程設備費移列)。
	847,000	校園電梯改善工程		
	847,000	購置機械及設備		
36,000	36,000	購置無形資產	36,000	
36,000	36,000	一般建築及設備計畫	36,000	
36,000	36,000	資訊設備	36,000	
36,000	36,000	購置電腦軟體	36,000	
			36,000	電腦教學軟體費(電腦專案計畫)。
6,646,207	5,274,000	遞延支出	4,092,000	
6,646,207	5,274,000	一般建築及設備計畫	4,092,000	

臺北市地方教育發展基金－臺北市立麗山國民中學

基金用途－建築及設備計畫明細表

中華民國111年度

單位：新臺幣元

前年度 決算數	上年度 預算數	科 目	本 年 度 預 算 數	說 明
		自造教室及創客教室環境 整修工程	2,392,000	
		遞延修繕房屋建築支出	2,392,000	
			2,135,654	一、施工費。
			208,633	二、委託技術服務費(總包價 法)。
			5,000	三、委託技術服務費(簡易室 內裝修審查費)。
			42,713	四、工程管理費(按施工費約 2%編列)。
		教學大樓遮陽設施改善工 程	1,700,000	
		遞延修繕房屋建築支出	1,700,000	
			1,569,840	一、施工費。
			98,900	二、委託技術服務費(總包價 法)。
			31,260	三、工程管理費(按施工費約 2%提列)。
6,646,207	5,274,000	校園整修工程		
6,348,257	5,274,000	遞延修繕房屋建築支出		
297,950		其他遞延支出		

預 算 參 考 表

臺北市地方教育發展基金－臺北市立麗山國民中學

預計平衡表

中華民國111年12月31日

單位：新臺幣千元

109年(前年) 12月31日 決算數	科 目	111年12月31日 預計數	110年12月31日 預計數	比較增減(-)
5,033,914	資產合計	5,021,702	5,032,179	-10,477
5,033,914	資產	5,021,702	5,032,179	-10,477
29,663	流動資產	17,451	27,928	-10,477
28,967	現金	16,755	27,232	-10,477
28,967	銀行存款	16,755	27,232	-10,477
97	應收款項	97	97	
97	其他應收款	97	97	
600	預付款項	600	600	
600	預付費用	600	600	
3,896	投資、長期應收款項、貸墊款及準備金	3,896	3,896	
3,896	準備金	3,896	3,896	
3,896	退休及離職準備金	3,896	3,896	
5,000,354	其他資產	5,000,354	5,000,354	
5,000,354	什項資產	5,000,354	5,000,354	
12	暫付及待結轉帳項	12	12	
5,000,343	代管資產	5,000,343	5,000,343	
5,033,914	負債及基金餘額合計	5,021,702	5,032,179	-10,477
5,021,202	負債	5,021,202	5,021,202	
14,566	流動負債	14,566	14,566	
14,539	應付款項	14,539	14,539	
14,179	應付代收款	14,179	14,179	
360	應付費用	360	360	
27	預收款項	27	27	
27	預收收入	27	27	
5,006,636	其他負債	5,006,636	5,006,636	
5,006,636	什項負債	5,006,636	5,006,636	
1,625	存入保證金	1,625	1,625	
3,896	應付退休及離職金	3,896	3,896	
5,000,343	應付代管資產	5,000,343	5,000,343	
773	暫收及待結轉帳項	773	773	
12,712	基金餘額	500	10,977	-10,477
12,712	基金餘額	500	10,977	-10,477
12,712	基金餘額	500	10,977	-10,477
12,712	累積餘額	500	10,977	-10,477

註：1.信託代理與保證資產(負債)前年度決算數87,829元，上年度預計數87,829元，本年度預計數87,829元。2.或有資產(負債)0元。3.本基金自93年度起，本固定項目分開原則，將屬長期固定帳項，包括固定資產13,660,368元、無形資產84,936元及長期債務0元等，另立帳類管理，未納入本表。

臺北市地方教育發展基金

各項費用

中華民國

前年度 決算數	上年度 預算數	計畫別		合計	國民教育計畫
		用途別科目			
295,549,946	298,311,000	合計		284,432,000	247,185,000
266,048,241	274,254,000	用人費用		264,961,000	236,729,000
150,301,271	156,660,000	正式員額薪資		149,832,000	130,956,000
148,526,591	155,052,000	職員薪金		148,224,000	130,956,000
1,177,980	1,092,000	工員工資		1,092,000	
596,700	516,000	警餉		516,000	
6,867,120	7,161,624	聘僱及兼職人員薪資		7,098,264	7,098,264
586,560	586,584	聘用人員薪金		586,584	586,584
6,280,560	6,575,040	兼職人員酬金		6,511,680	6,511,680
1,524,302	1,928,103	超時工作報酬		1,852,894	886,282
1,524,302	1,928,103	加班費		1,852,894	886,282
33,898,625	32,794,823	獎金		31,372,323	27,355,823
15,612,785	13,139,000	考績獎金		12,570,000	10,913,000
18,285,840	19,655,823	年終獎金		18,802,323	16,442,823
54,591,537	57,122,292	退休及卹償金		56,550,636	54,624,564
54,414,837	57,034,932	職員退休及離職金		56,463,276	54,624,564
176,700	87,360	工員退休及離職金		87,360	
18,865,386	18,587,158	福利費		18,254,883	15,808,067
14,570,081	13,474,536	分擔員工保險費		13,216,860	11,486,172
306,500	753,000	傷病醫藥費		751,200	751,200
1,412,712	1,694,700	員工通勤交通費		1,632,624	1,364,496
2,576,093	2,664,922	其他福利費		2,654,199	2,206,199
8,550,726	7,573,000	服務費用		7,539,000	5,416,000
2,195,220	1,940,239	水電費		1,914,039	1,914,039
1,999,580	1,749,517	工作場所電費		1,720,000	1,720,000
195,640	190,722	工作場所水費		194,039	194,039
180,168	113,290	郵電費		113,290	113,290
14,178	13,000	郵費		13,000	13,000
165,990	100,290	電話費		100,290	100,290
143,552	237,990	旅運費		237,990	237,990
143,552	237,990	國內旅費		237,990	237,990

一 臺北市立麗山國民中學

彙計表

111年度

單位：新臺幣元

一般行政管理計畫	建築及設備計畫				
30,925,000	6,322,000				
28,232,000					
18,876,000					
17,268,000					
1,092,000					
516,000					
966,612					
966,612					
4,016,500					
1,657,000					
2,359,500					
1,926,072					
1,838,712					
87,360					
2,446,816					
1,730,688					
268,128					
448,000					
2,123,000					

臺北市地方教育發展基金

各項費用

中華民國

前年度 決算數	上年度 預算數	計畫別	合計	國民教育計畫
		用途別科目		
63,105	60,381	印刷裝訂與廣告費	60,381	60,381
63,105	60,381	印刷及裝訂費	60,381	60,381
1,980,173	2,152,050	修理保養及保固費	2,115,450	2,115,450
1,378,205	1,458,240	一般房屋修護費	1,428,840	1,428,840
57,800	209,000	機械及設備修護費	201,800	201,800
544,168	484,810	雜項設備修護費	484,810	484,810
2,174,810	1,641,540	一般服務費	1,671,536	324,000
30,214	17,856	佣金、匯費、經理費及手續費	17,952	
1,160,194	1,239,684	外包費	1,273,584	
656,602		計時與計件人員酬金		
327,800	384,000	體育活動費	380,000	324,000
1,687,698	1,301,510	專業服務費	1,300,314	650,850
6,500		法律事務費		
710,300	402,800	講課鐘點、稿費、出席審查及查詢費	402,800	402,800
43,310	50,400	委託檢驗(定)試驗認證費	49,200	49,200
	2,450	試務甄選費	2,450	2,450
927,588	845,860	其他專業服務費	845,864	196,400
126,000	126,000	公共關係費	126,000	
126,000	126,000	公共關係費	126,000	
5,456,668	4,055,000	材料及用品費	2,854,000	2,286,000
2,321,461	1,499,600	使用材料費	461,820	461,820
2,321,461	1,499,600	設備零件	461,820	461,820
3,135,207	2,555,400	用品消耗	2,392,180	1,824,180
605,675	641,986	辦公(事務)用品	626,836	66,086
111,628	115,014	報章雜誌	111,514	111,514
5,300	3,100	服裝	7,250	
13,166	47,000	醫療用品(非醫療院所使用)	46,000	46,000
2,399,438	1,748,300	其他用品消耗	1,600,580	1,600,580
7,350	24,000	租金、償債、利息及相關手續費	22,000	22,000
7,350	21,120	交通及運輸設備租金	22,000	22,000
7,350	21,120	車租	22,000	22,000

一 臺北市立麗山國民中學

彙計表

111年度

單位：新臺幣元

一般行政管理計畫	建築及設備計畫				
<p>1,347,536</p> <p>17,952</p> <p>1,273,584</p> <p>56,000</p> <p>649,464</p> <p>649,464</p> <p>126,000</p> <p>126,000</p> <p>568,000</p> <p>568,000</p> <p>560,750</p> <p>7,250</p>					

臺北市地方教育發展基金

各項費用

中華民國

前年度 決算數	上年度 預算數	計畫別	合計	國民教育計畫
		用途別科目		
	2,880	雜項設備租金		
	2,880	雜項設備租金		
12,941,771	9,140,000	購建固定資產、無形資產及非理財目的 之長期投資	6,322,000	
6,259,564	3,830,000	購建固定資產	2,194,000	
	1,098,000	興建土地改良物		
3,496,583	2,195,000	購置機械及設備	1,367,000	
379,208	115,000	購置交通及運輸設備	168,600	
2,383,773	422,000	購置雜項設備	658,400	
36,000	36,000	購置無形資產	36,000	
36,000	36,000	購置電腦軟體	36,000	
6,646,207	5,274,000	遞延支出	4,092,000	
6,348,257	5,274,000	遞延修繕房屋建築支出	4,092,000	
297,950		其他遞延支出		
1,608,486	2,729,000	會費、捐助、補助、分攤、照護、救濟 與交流活動費	2,221,000	2,219,000
2,000	2,000	會費	2,000	
2,000	2,000	職業團體會費	2,000	
125,500	134,000	捐助、補助與獎助	132,000	132,000
125,500	134,000	獎助學員生給與	132,000	132,000
1,480,986	2,593,000	補貼、獎勵、慰問、照護與救濟	2,087,000	2,087,000
135,390	28,800	獎勵費用	143,740	143,740
1,345,596	2,564,200	其他補貼、獎勵、慰問、照護與救 濟	1,943,260	1,943,260
936,704	536,000	其他	513,000	513,000
936,704	536,000	其他支出	513,000	513,000
936,704	536,000	其他	513,000	513,000

一 臺北市立麗山國民中學

彙計表

111年度

單位：新臺幣元

一般行政管理計畫	建築及設備計畫				
	6,322,000				
	2,194,000				
	1,367,000				
	168,600				
	658,400				
	36,000				
	36,000				
	4,092,000				
	4,092,000				
2,000					
2,000					
2,000					

臺北市地方教育發展基金－臺北市立麗山國民中學

員工人數彙計表

中華民國111年度

單位：人

計 畫 及 項 目	上年度最高可 進用員額數	本年度 增減(-)數	本年度最高可 進用員額數	說 明
合計	192	-2	190	
國民教育計畫部分	164	-2	162	
職員	163	-2	161	
聘用	1		1	
一般行政管理計畫部分	28		28	
職員	24		24	
駐衛警	1		1	
技工	1		1	
工友	2		2	

註：1.本表約僱、聘用係指奉准有案之約聘僱人員。

2.外包費編列工友外包1人、校警外包1人、消化超額職工業務外包費等，計127萬3,584元。

本 頁 空 白

臺北市地方教育發展基金

用人費用

中華民國

計畫及項目	合計	正式 員額 薪資	聘僱 人員 薪資	超時 工作 報酬	津貼	獎 金		
						年終獎金	考績獎金	其他
合計	264,961,000	149,832,000	586,584	1,852,894		18,802,323	12,570,000	
國民教育計畫	236,729,000	130,956,000	586,584	886,282		16,442,823	10,913,000	
職員薪金	130,956,000	130,956,000						
聘用人員薪金	586,584		586,584					
兼職人員酬金	6,511,680							
加班費	886,282			886,282				
考績獎金	10,913,000						10,913,000	
年終獎金	16,442,823					16,442,823		
職員退休及離職金	54,624,564							
分擔員工保險費	11,486,172							
傷病醫藥費	751,200							
員工通勤交通費	1,364,496							
其他福利費	2,206,199							
一般行政管理計畫	28,232,000	18,876,000		966,612		2,359,500	1,657,000	
職員薪金	17,268,000	17,268,000						
工員工資	1,092,000	1,092,000						
警餉	516,000	516,000						
加班費	966,612			966,612				
考績獎金	1,657,000						1,657,000	
年終獎金	2,359,500					2,359,500		
職員退休及離職金	1,838,712							

一 臺北市立麗山國民中學

彙計表

111年度

單位：新臺幣元

退休及卹償金		資遣費	福 利 費					提繳費	兼任 人員 用人 費用
退休金	卹償金		分擔 保險費	傷病 醫藥費	提撥 福利金	員工通勤 交通費	其他		
56,550,636			13,216,860	751,200		1,632,624	2,654,199	6,511,680	
54,624,564			11,486,172	751,200		1,364,496	2,206,199	6,511,680	
54,624,564			11,486,172	751,200		1,364,496	2,206,199	6,511,680	
1,926,072			1,730,688			268,128	448,000		
1,838,712									

臺北市地方教育發展基金

用人費用

中華民國

計畫及項目	合計	正式 員額 薪資	聘僱 人員 薪資	超時 工作 報酬	津貼	獎 金		
						年終獎金	考績獎金	其他
工員退休 及離職金	87,360							
分擔員工 保險費	1,730,688							
員工通勤 交通費	268,128							
其他福利 費	448,000							

註：1.本表兼任人員用人費用，係學校教職員兼課或請假代課鐘點費。2.外包費編列工友外包1人、校警外包1人、消化超額職工業務外包費等，計127萬3,584元。

—臺北市立麗山國民中學

彙計表

111年度

單位：新臺幣元

退休及卹償金		資遣費	福 利 費					提繳費	兼任人員用人費用
退休金	卹償金		分擔保險費	傷病醫藥費	提撥福利金	員工通勤交通費	其他		
87,360			1,730,688			268,128	448,000		

臺北市地方教育發展基金

聘用及約僱

中華民國

區分及職稱	人數	擔任工作	聘用或約僱 起訖期間	薪點	年需經費
合計	1				788,311
聘用人員小計	1				788,311
專業人員	1				788,311
聘用人員(392)	1	約聘專任專業輔導人員	111/1/1-111/12/31	392	788,311

—臺北市立麗山國民中學

人員明細表

111年度

單位：新臺幣元

小計	月 支			離職 儲金	經費來源 及其科目
	折合 金額	勞保 保險費	健康 保險費		
48,882	48,882				國民教育計畫

臺北市地方教育發展基金－臺北市立麗山國民中學

單位（或計畫）成本分析表

中華民國111年度

單位：新臺幣千元

計畫別	單位	單位成本(元)或 平均利(費)率	數量	預算數	說明
合計				284,432	
國民教育計畫				247,185	
一般行政管理計畫				30,925	
建築及設備計畫				6,322	

臺北市地方教育發展基金－臺北市立麗山國民中學

5年來主要業務計畫分析表

中華民國111年度

單位：新臺幣千元

年度及項目	單位	數量	單位成本(元)或平均利(費)率	金額	說明
(本)年度預算數					
國民教育計畫				247,185	
(上)年度預算數					
國民教育計畫				258,577	
(前)年度決算數					
國民教育計畫				252,191	
(108)年度決算數					
國民教育計畫				251,841	
(107)年度決算數					
國民教育計畫				245,205	

臺北市地方教育發展基金－臺北市立麗山國民中學

資本資產明細表

中華民國111年度

單位：新臺幣千元

項 目	取得成本 (期初餘額)	以前年度 累計折舊/ 長期投資 評 價	本 年 度 變 動				本年度累計折 舊/長期投資 評價變動數	期末餘額	
			增加		減少				主要增減 原因說明
			金額	類型	金額	類型			
合計	74,675	57,604	2,230		65		5,490	13,745	
土地改良物	12,565	10,104					116	2,344	
機械及設備	35,205	26,996	1,367	增置			3,542	6,034	
交通及運輸 設備	2,080	1,303	169	增置			198	748	
雜項設備	24,711	19,201	658	增置			1,634	4,534	
電腦軟體	114		36	增置	65	無形資 產攤銷		85	