

中華民國 112 年度 4-0501296

臺北市總預算案

臺北市政府教育局主管

臺北市地方教育發展基金

臺北市立麗山國民中學附屬單位預算之分預算

(特別收入基金)

臺北市立麗山國民中學編

# 臺北市地方教育發展基金－臺北市立麗山國民中學

## 目次

中華民國112年度

一、財務摘要 .....	第 1 頁
二、業務計畫及預算概要 .....	第 3 -12 頁
三、預算主要表	
(一) 基金來源、用途及餘絀預計表 .....	第 13 頁
(二) 現金流量預計表 .....	第 14 頁
四、預算明細表	
(一) 基金來源－服務收入明細表 .....	第 15 頁
(二) 基金來源－財產處分收入明細表 .....	第 16 頁
(三) 基金來源－其他財產收入明細表 .....	第 17 頁
(四) 基金來源－公庫撥款收入明細表 .....	第 18 頁
(五) 基金來源－雜項收入明細表 .....	第 19 頁
(六) 基金用途－國民教育計畫明細表 .....	第 20 -29 頁
(七) 基金用途－一般行政管理計畫明細表 .....	第 30 -31 頁
(八) 基金用途－建築及設備計畫明細表 .....	第 32 -33 頁
五、預算參考表	
(一) 預計平衡表 .....	第 35 頁
(二) 各項費用彙計表 .....	第 36 -41 頁
(三) 員工人數彙計表 .....	第 42 頁
(四) 用人費用彙計表 .....	第 44 -45 頁
(五) 聘用及約僱人員明細表 .....	第 46 -47 頁
(六) 單位（或計畫）成本分析表 .....	第 48 頁
(七) 5年來主要業務計畫分析表 .....	第 49 頁
(八) 資本資產明細表 .....	第 50 頁



# 臺北市地方教育發展基金－臺北市立麗山國民中學

## 財務摘要

中華民國112年度

單位：新臺幣千元

項 目	本 年 度	上 年 度	比較增減數	%
經營成績：				
基金來源	299,901	273,955	25,946	9.47
基金用途	304,169	284,432	19,737	6.94
賸餘(短絀)	-4,268	-10,477	6,209	--
餘絀情形：				
基金餘額	6,201	10,469	-4,268	-40.77
現金流量(註)：				
現金及約當現金之淨增(減)	-4,268	-10,477	6,209	--

附註：現金流量係採現金及約當現金基礎，包括現金及自投資日起3個月內到期或清償之債權證券。

本 頁 空 白

# 業務計畫及預算概要

# 臺北市地方教育發展基金 - 臺北市立麗山國民中學

## 業務計畫及預算概要

中華民國 112 年度

### 壹、基金概況

#### 一、設立宗旨及願景：

- (一) 本校遵照憲法第 158 條及 160 條規定，教育文化應發展國民之民族精神、自治精神，國民道德與健全體格、科學及生活智能，以培養八大學習領域及十大基本能力。
- (二) 本校自 91 年度起依教育經費編列與管理法第 13 條規定設置「臺北市地方教育發展基金」，以促進教育健全發展，提昇教育經費運用績效。
- (三) 麗山 LISHAN 願景：以愛(Love)孕育理想(Ideal) 以笑容(Smile)揮灑健康(Health) 以行動(Action)展現真我(Nature)，成為一所「培育以愛分享理想，以歡笑負責健康，以行動創新領導，形塑圓滿校園」的優質精緻學習園地。

#### 二、施政重點：

- (一) 開啟多元智慧：尊重每個學生獨特的個性，以多元智慧的觀點協助他找到生命的亮點，肯定天生我才必有用，能知於學，樂於學。
- (二) 培養生活能力：培養學生帶得走的公民關鍵能力，強化自我管理、閱讀理解、理性批判、問題解決、奉獻服務、溝通表達等核心素養。
- (三) 蘊育人文情懷：在溫馨開放的校園文化中，孕育人文情懷，學會尊重、包容；建構生命的價值、完成人性的開展。
- (四) 建置溫馨民主的校園文化：
  1. 以參與式管理、落實行政、教師會、家長會三者的良性互動。
  2. 以學生第一，教學優先的觀念提昇行政服務效率。
  3. 放下威權心態，開啟校園民主之風氣。
- (五) 推動適性教學：
  1. 落實校本課程理念，採多元化、活潑化的教學及評量。
  2. 運用校內、外資源，加強多元學習能力。
  3. 關懷相對弱勢學生之教學及輔導。
  4. 推動行動學習，充實學生運用資訊之知能，並提昇教師運用學習載具教學之能力。
- (六) 辦理發展性的訓輔活動：
  1. 辦理各項活動、競賽及展演。

# 臺北市地方教育發展基金－臺北市立麗山國民中學

## 業務計畫及預算概要

中華民國 112 年度

2. 推動校內外學習服務。
3. 發展績優社團及校隊，如桌球隊、籃球隊、手球隊、田徑隊、管樂隊、弦樂隊、直笛團、打擊樂團、童軍團、女童軍團、武術團、溜冰團、高爾夫球團等。
4. 加強新興領域教育的辦理，並融入各科教學以收成效。

### 三、組織概況：

本校設置校長 1 人，綜理全校校務，下設教務處、學生事務處、總務處、輔導室、會計室及人事室等單位。

內部分層業務如下：

(一) 教務處：秉承校長之命，辦理全校教務事項。

1. 教學組：掌理課程編排、課業考查、學藝競賽、教學研究、教師進修、差假、教師調代課及缺補課之查核等事項。
2. 註冊組：掌理註冊、編班、轉學、學籍保管、各項獎助學金補助及成績考查等有關學籍等事項。
3. 課研組：掌理教師專業發展評鑑、教學輔導制度、學生海外體驗學習活動、教科書編選、教學用具之管理、保管及出版學校刊物等事項。
4. 資訊組：掌理電腦設備及區域網路之管理、保管等事項。

(二) 學生事務處：秉承校長之命，辦理全校學生事務事項。

1. 訓育組：掌理訓育計畫之擬定及辦理各類訓育活動等事項。
2. 體育組：掌理學生體育活動、體格鍛鍊等事項。
3. 生教組：掌理學生日常生活常規，辦理交通導護等事項。
4. 衛生組：掌理健康檢查，個人及環境衛生檢查、保健等事項。

(三) 總務處：秉承校長之命，辦理全校總務事項。

1. 事務組：掌理校舍、校具、財產、物品採購保管、工程發包、監工及驗收等事項。
2. 文書組：掌理文件收發登錄、撰擬繕校、典守學校印信、檔案保管、整理各項會議紀錄及校史等事項。
3. 出納組：掌理現金、零用金、票據、契約之保管等收支事項，辦理員工薪津發放及各項扣繳單據證明等事項。

(四) 輔導室：秉承校長之命，辦理全校學生學習輔導、生活輔導、生涯輔導等事項。



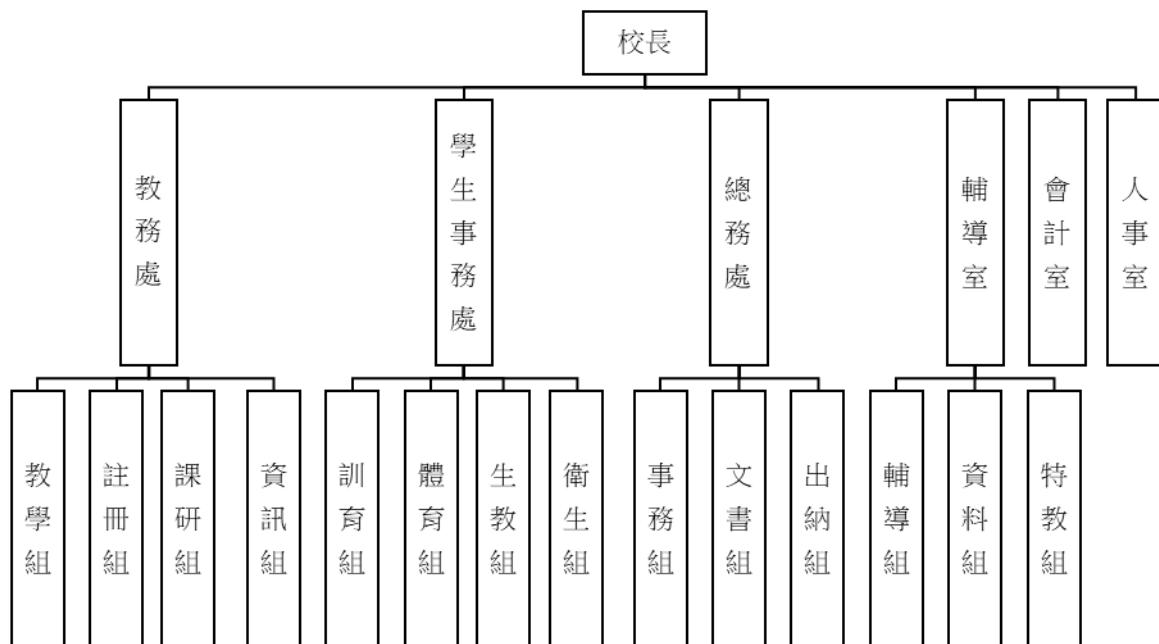
## 業務計畫及預算概要

中華民國 112 年度

1. 輔導組：掌理學生個案建立、學習輔導、生活輔導、生涯輔導及兩性教育、親職教育等事項。
2. 資料組：辦理輔導資料搜集建檔、組訓愛心家長、實施測驗、社區人力整合、出版親職刊物等事項。
3. 特教組：擬訂特殊教育計畫章則、親師輔導諮詢、特教班甄選鑑別、實施各項診斷測驗、特教學生追蹤輔導等事項。

(五) 會計室：秉承上級主計機關之監督與指導，並受校長之指揮，依法辦理歲計、會計、統計等事項。

(六) 人事室：秉承上級人事機關之監督與指導，並受校長之指揮，依法辦理人事管理查核等事項。



# 臺北市地方教育發展基金 - 臺北市立麗山國民中學

## 業務計畫及預算概要

中華民國 112 年度

### 四、基金歸類及屬性：

本校地方教育發展基金依據教育經費編列與管理法第 13 條規定設置，本基金為預算法第 4 條第 1 項第 2 款第 5 目所定之特別收入基金，以本府教育局為管理機關。

### 貳、業務計畫

#### 一、基金來源：

單位：新臺幣千元

業務計畫	本年度預算數	實施內容
勞務收入	18	本年度預計辦理教師甄選報名費收入。
財產收入	328	本年度預計辦理報廢財產處分收入、開放學校場地收入、員工消費合作社使用費收入、教職員工停車收入等。
政府撥入收入	299,389	本年度預計由公庫撥入數。
其他收入	166	本年度預計收取數位學生證補卡費用等收入。

#### 二、基金用途：

單位：新臺幣千元

業務計畫	本年度預算數	實施內容
國民教育計畫	289,610	本年度預計辦理教學事項為： 1. 各項教學、學生事務、圖書及輔導等業務。 2. 新購教具、圖書等各科教學設備，充實各科教材及用具。 3. 革新教學方法，提高教學效能。 4. 教師甄選業務、指定活動等項目。
一般行政管理計畫	2,708	本年度預計辦理事項為： 1. 綜理學校總務、人事、會計等業務。 2. 配合校務推動行政處室支援工作，進而增進校務運作。

# 臺北市地方教育發展基金 - 臺北市立麗山國民中學

## 業務計畫及預算概要

中華民國 112 年度

建築及設備計畫	11,851	本年度預計辦理事項為： 1. 購置教學所需教學設備等及改善教學環境。 2. 辦理教學大樓北棟屋頂防漏暨女兒牆整修工程。 3. 辦理校園西側門廣場地坪透水鋪面整修工程。
---------	--------	--

### 叁、預算概要

#### 一、基金來源及用途之預計：

##### (一) 本年度基金來源：

服務收入 1 萬 8 千元、財產處分收入 4 萬元、其他財產收入 28 萬 8 千元、公庫撥款收入 2 億 9,938 萬 9 千元、雜項收入 16 萬 6 千元，本年度基金來源 2 億 9,990 萬 1 千元，較上年度預算數 2 億 7,395 萬 5 千元，增加 2,594 萬 6 千元，約 9.47%，主要係公庫撥款收入增編所致。

##### (二) 本年度基金用途：

國民教育計畫 2 億 8,961 萬，一般行政管理計畫 270 萬 8 千元，建築及設備計畫 1,185 萬 1 千元，本年度基金用途 3 億 416 萬 9 千元，較上年度預算數 2 億 8,443 萬 2 千元，增加 1,973 萬 7 千元，約 6.94%，主要係用人費用增編所致。

#### 二、基金餘絀之預計：

本年度基金來源及用途相抵後，差短 426 萬 8 千元，較上年度預算數差短 1,047 萬 7 千元，減少 620 萬 9 千元，將移用以前基金餘額支應。

#### 三、現金流量之預計：

本年度業務活動淨現金流出 426 萬 8 千元。

# 臺北市地方教育發展基金 - 臺北市立麗山國民中學

## 業務計畫及預算概要

中華民國 112 年度

四、補辦預算事項：詳補辦預算明細表

(一) 固定資產之建設改良擴充 59 萬 9 千元

1.110 年度教育部補助公立國民中小學視聽教室優化計畫經費 50 萬 3 千元。

2.110 年度教育局補助行動學習智慧教學計畫 9 萬 6 千元。

肆、以前年度計畫實施成果概述：

一、前（110）年度計畫實施成果概述：

業務計畫	實施概況	實施成果
勞務收入	本年度預計收取教師甄選報名費收入。	本年度已收取教師甄選報名費收入 1 萬元。
財產收入	本年度預計辦理報廢財產處分收入、教職員工停車收入、員工消費合作社使用費收入、開放學校場地收入等。	本年度已收取報廢財產處分收入 9 千元、教職員工停車收入 15 萬 6 千元、員工消費合作社使用費收入 6 千元、開放學校場地收入 6 萬 2 千元等。
政府撥入收入	本年度預計由公庫撥入數。	本年度已收取公庫撥入數 2 億 9,772 萬 3 千元及教育部之補助計畫 334 萬元。
其他收入	本年度預計收取數位學生證補卡費用等收入。	本年度已收取數位學生證補卡費 2 萬元、公物賠償 4 萬 3 千元、收回以前年度溢發補助費 1 萬 3 千元、班級冷氣費剩餘款轉列準備金 508 萬 4 千元等。
國民教育計畫	本年度預計辦理教學事項為： 1. 辦理各項教學、學生事務、圖書及輔導等業務。 2. 新購教具、圖書等各科教學設備，充實各科教材及用具。 3. 革新教學方法，提高教學效能。	本年度已辦理教學事項為： 1. 辦理各項教學、學生事務、圖書及輔導等業務。 2. 新購教具、圖書等各科教學設備，充實各科教材及用具。 3. 革新教學方法，提高教學效能。

臺北市地方教育發展基金 - 臺北市立麗山國民中學

業務計畫及預算概要

中華民國 112 年度

		4. 辦理教師甄選、指定活動等項目。	4. 辦理教師甄選、指定活動等項目。
一般行政管理計畫	本年度預計辦理事項為： 1. 綜理學校總務、人事、會計等業務。 2. 配合校務推動行政處室支援工作，進而增進校務運作。		綜理學校總務、人事、會計等業務，並配合校務推動行政處室支援工作，進而增進校務運作，達成預期目標。
建築及設備計畫	本年度預計辦理事項為： 1. 購置各學科教學課程所需教學設備。 2. 辦理校園大門左側籃球場地坪整修工程。 3. 辦理校園電梯改善工程。 4. 辦理活動中心舞台壁板更新及球場牆壁粉刷工程。 5. 南側人行道更新工程。 6. 校園供水管線更新整修工程。		1. 購置各學科教學課程所需教學設備。 2. 辦理校園大門左側籃球場地坪整修工程。 3. 辦理校園電梯改善工程。 4. 辦理活動中心舞台壁板更新及球場牆壁粉刷工程。 5. 南側人行道更新工程。 6. 校園供水管線更新整修工程。

二、上年度已過期間（111 年 1 月 1 日至 5 月 31 日止）計畫實施成果概述：

業務計畫	實施概況	實施成果
勞務收入	本年度截至 5 月 31 日止預計收取教師甄選報名費收入。	本年度截至 5 月 31 日止已收取教師甄選報名費收入 3 千元。
財產收入	本年度截至 5 月 31 日止預計辦理報廢財產處分收入、教職員工停車收入、員工消費合作社使用費收入、開放學校場地收入等。	本年度截至 5 月 31 日止已收取報廢財產處分收入 1 千元、教職員工停車收入 14 萬 3 千元、員工消費合作社使用費收入 5 千元、開放學校場地收入 3 萬 7 千元等。
政府撥入收入	本年度截至 5 月 31 日止預計公庫撥入數。	本年度截至 5 月 31 日止已收取公庫撥入數 1 億 3,605 萬 6 千元及教育部之補助計畫 111 萬 9 千元。

# 臺北市地方教育發展基金 - 臺北市立麗山國民中學

## 業務計畫及預算概要

中華民國 112 年度

其他收入	本年度截至 5 月 31 日止預計收取數位學生證補卡費用等收入。	本年度截至 5 月 31 日止已收取數位學生證補卡費用 6 千元、收回以前年度溢發薪津及交通費等 14 萬 7 千元、公物賠償 7 千元、影印卡費 9 千元等。
國民教育計畫	<p>本年度截至 5 月 31 日止預計辦理教學事項為：</p> <ol style="list-style-type: none"> <li>1. 辦理各項教學、學生事務、圖書及輔導等業務。</li> <li>2. 新購教具、圖書等各科教學設備，充實各科教材及用具。</li> <li>3. 革新教學方法，提高教學效能。</li> <li>4. 辦理教師甄選、指定活動等項目。</li> </ol>	<p>本年度截至 5 月 31 日止已辦理教學事項為：</p> <ol style="list-style-type: none"> <li>1. 辦理各項教學、學生事務、圖書及輔導等業務。</li> <li>2. 新購教具、圖書等各科教學設備，充實各科教材及用具。</li> <li>3. 革新教學方法，提高教學效能。</li> <li>4. 辦理教師甄選、指定活動等項目。</li> </ol>
一般行政管理計畫	<p>本年度截至 5 月 31 日止預計辦理事項為：</p> <ol style="list-style-type: none"> <li>1. 綜理學校總務、人事、會計等業務。</li> <li>2. 配合校務推動行政處室支援工作，進而增進校務運作。</li> </ol>	<p>持續辦理學校總務、人事、會計等業務，並配合校務推動行政處室支援工作，進而增進校務運作，以達成預期目標。</p>
建築及設備計畫	<p>本年度截至 5 月 31 日止預計辦理事項為：</p> <ol style="list-style-type: none"> <li>1. 購置各學科教學課程所需教學設備。</li> <li>2. 辦理自造教室及创客教室環境整修工程建築師及工程招標作業。</li> <li>3. 辦理教學大樓遮陽設施改善工程建築師及工程招標作業。</li> </ol>	<ol style="list-style-type: none"> <li>1. 購置各學科教學課程所需教學設備。</li> <li>2. 辦理自造教室及创客教室環境整修工程建築師及工程招標作業。</li> <li>3. 辦理教學大樓遮陽設施改善工程建築師及工程招標作業。</li> </ol>

# 臺北市地方教育發展基金－臺北市立麗山國民中學

## 補辦預算明細表

中華民國112年度

單位：新臺幣元

項 目	金額	辦理年度	說 明
合計	599,000		
固定資產之建設改良擴充	599,000		
購置機械及設備	227,000	110	
高階工程投影機	99,000		教育部補助公立國民中小學視聽教室優化計畫經費。
總電源時序控制器	32,000		教育部補助公立國民中小學視聽教室優化計畫經費。
平板電腦(64GB/WIFI含皮套)	96,000		教育局補助行動學習智慧教學計畫，急需購置平板電腦，所需經費擬由教育局基金餘額支應。
購置交通及運輸設備	372,000	110	
24CH前級混音處理器	73,000		教育部補助公立國民中小學視聽教室優化計畫經費。
四頻道數位無線麥克風組	40,000		教育部補助公立國民中小學視聽教室優化計畫經費。
陣列式輔助喇叭(附專用喇叭架/吊架)	54,000		教育部補助公立國民中小學視聽教室優化計畫經費。
陣列式主喇叭(附專用喇叭架/吊架)	102,000		教育部補助公立國民中小學視聽教室優化計畫經費。
4頻道D類功率擴大機	103,000		教育部補助公立國民中小學視聽教室優化計畫經費。

備註：各基金依預算法第88條規定補辦預算，應確係不及編入年度預算，且因經營環境發生重大變遷或正常業務(含執行中央補助款項目)之確實需要，並經主管機關核轉本府核准先行辦理者；不具急迫性之事項，仍應儘可能納入預算辦理。

本 頁 空 白



# 預算主要表

# 臺北市地方教育發展基金－臺北市立麗山國民中學

## 基金來源、用途及餘絀預計表

中華民國112年度

單位：新臺幣千元

前年度決算數	項 目	本年度預算數	上年度預算數	比較增減（－）
306,467	基金來源	299,901	273,955	25,946
10	勞務收入	18	18	
10	服務收入	18	18	
233	財產收入	328	328	
9	財產處分收入	40	40	
224	其他財產收入	288	288	
301,063	政府撥入收入	299,389	273,493	25,896
297,723	公庫撥款收入	299,389	273,493	25,896
3,340	政府其他撥入收入			
5,160	其他收入	166	116	50
5,160	雜項收入	166	116	50
298,233	基金用途	304,169	284,432	19,737
285,723	國民教育計畫	289,610	275,419	14,191
2,632	一般行政管理計畫	2,708	2,691	17
9,878	建築及設備計畫	11,851	6,322	5,529
8,234	本期賸餘(短絀)	-4,268	-10,477	6,209
12,712	期初基金餘額	10,469	10,977	-508
20,946	期末基金餘額	6,201	500	5,701

註：前年度決算數細數之和與總數或略有出入，係四捨五入關係，以下各表同。

# 臺北市地方教育發展基金－臺北市立麗山國民中學

## 現金流量預計表

中華民國112年度

單位：新臺幣千元

項 目	本 預	年 算	度 數	說 明
業務活動之現金流量				
本期賸餘(短絀)			-4,268	
業務活動之淨現金流入(流出)			-4,268	
其他活動之現金流量				
其他活動之淨現金流入(流出)				
現金及約當現金之淨增(淨減)			-4,268	
期初現金及約當現金			17,416	
期末現金及約當現金			13,148	

註：本表係採現金及約當現金基礎，包括現金及自投資日起3個月內到期或清償之債權證券。

# 預算明細表

# 臺北市地方教育發展基金－臺北市立麗山國民中學

## 基金來源－服務收入明細表

中華民國112年度

單位：新臺幣元

科 目	單位	本 年 度 預 算 數			說 明
		數量 業務量	利(費)率	金 額	
合計				18,000	
服務收入	人	60	300	18,000 18,000	較上年度預算數18,000元，無增減。 教師甄選報名費收入。

# 臺北市地方教育發展基金－臺北市立麗山國民中學

## 基金來源－財產處分收入明細表

中華民國112年度

單位：新臺幣元

科 目	單位	本 年 度 預 算 數			說 明
		數量 業務量	利(費)率	金 額	
合計				40,000	
財產處分收入	年	1	40,000	40,000	較上年度預算數40,000元，無增減。 報廢財產處分收入。

# 臺北市地方教育發展基金－臺北市立麗山國民中學

## 基金來源－其他財產收入明細表

中華民國112年度

單位：新臺幣元

科 目	單 位	本 年 度 預 算 數			說 明
		數 量 業 務 量	利(費)率	金 額	
合計				288,000	
其他財產收入				288,000	較上年度預算數288,000元，無增減。
	年	1	80,000	80,000	教職員工停車收入(收支對列)。
	年	1	8,000	8,000	員生消費合作社使用費。
	年	1	200,000	200,000	開放學校場地收入(收支對列)。

# 臺北市地方教育發展基金－臺北市立麗山國民中學

## 基金來源－公庫撥款收入明細表

中華民國112年度

單位：新臺幣元

科 目	單位	本 年 度 預 算 數			說 明
		數量 業務量	利(費)率	金 額	
合計				299,389,000	
公庫撥款收入	年	1	299,389,000	299,389,000	較上年度預算數273,493,000元，增加25,896,000元。 市府補助款。
				299,389,000	



# 臺北市地方教育發展基金－臺北市立麗山國民中學

## 基金來源－雜項收入明細表

中華民國112年度

單位：新臺幣元

科 目	單位	本 年 度 預 算 數			說 明
		數量 業務量	利(費)率	金 額	
合計				166,000	
雜項收入	年	1	166,000	166,000	較上年度預算數116,000元，增加50,000元。 數位學生證補卡費用等雜項收入。
				166,000	

# 臺北市地方教育發展基金－臺北市立麗山國民中學

## 基金用途－國民教育計畫明細表

中華民國112年度

單位：新臺幣元

前年度決算數	上年度預算數	科 目	本年度預算數	說 明
285,722,975	275,419,323	合 計	289,610,000	
271,885,980	264,907,323	用人費用	278,234,000	
152,590,592	149,832,000	正式員額薪資	158,124,000	較上年度預算數149,832,000元，增加8,292,000元。
150,815,912	148,224,000	職員薪金	156,516,000	
			141,396,000	教職員164人薪金(詳用人費用彙計表)(含教育部補助導師費684,000元及專輔教師1,920,000元)。
			8,436,000	教職員12人薪金(詳用人費用彙計表)。
			6,684,000	教職員8人薪金(體育班教師6人及專任運動教練2人)(詳用人費用彙計表)(含教育部補助導師費36,000元)。
1,177,980	1,092,000	工員工資	1,092,000	工員3人工資(詳用人費用彙計表)。
596,700	516,000	警餉	516,000	校警1人薪金(詳用人費用彙計表)。
6,542,902	7,098,264	聘僱及兼職人員薪資	7,034,904	較上年度預算數7,098,264元，減少63,360元。
611,520	586,584	聘用人員薪金	586,584	專任輔導人員1人薪金(詳聘用及約僱人員明細表)(含教育部補助680,000元)。
5,931,382	6,511,680	兼職人員酬金	6,448,320	
			34,560	補助調整授課鐘點費之外聘教師勞、健保及勞退費用(教育部補助款)。
			345,600	補助調整授課特教教師鐘點費，12人*2節*40週*360元(教育部補助款)。
			43,200	體育班教練及教師指導鐘點費，120節*360元(寒暑假)。
			100,800	體育班教練及教師指導鐘點費，280節*360元(平日)。
			1,425,600	教師代課鐘點費，本校編制教師總人數160人，按9分之1計，編列18人，每人220節，總節數18人*220節=3,960節，每節360元。
			4,089,600	補助調整教師授課鐘點費，142人*2節*40週*360元(教育部補助款)。
			408,960	補助調整授課鐘點費之外聘教師勞、健保及勞退費用(教育部補助款)。
1,825,820	1,799,217	超時工作報酬	1,852,283	較上年度預算數1,799,217元，增加53,066元。

# 臺北市地方教育發展基金－臺北市立麗山國民中學

## 基金用途－國民教育計畫明細表

中華民國112年度

單位：新臺幣元

前年度 決算數	上年度 預算數	科 目	本 年 度 預 算 數	說 明
1,825,820	1,799,217	加班費	1,852,283	
			38,850	開放學校場地工作人員逾時加班費(收支對列)。
			1,850	國中輔導活動工作人員逾時加班費。
			2,960	國中冬夏令營工作人員逾時加班費。
			13,320	中等學校桌球賽工作人員逾時加班費。
			14,800	專任輔導人員逾時加班費。
			5,550	教師甄選業務工作人員逾時加班費。
			65,490	教職員工各項業務逾時加班費(班級業務費提列)。
			70,400	不休假出勤加班費。
			32,533	不休假出勤加班費。
			1,606,530	不休假出勤加班費。
34,142,421	31,372,323	獎金	33,899,823	較上年度預算數31,372,323元，增加2,527,500元。
15,486,436	12,570,000	考績獎金	14,061,000	
			785,000	依考績法規定核發之獎金。
			612,000	依考績法規定核發之獎金。
			12,664,000	依考績法規定核發之獎金。
18,655,985	18,802,323	年終獎金	19,838,823	
			17,875,500	依規定於年節加發之獎金。
			1,054,500	依規定於年節加發之獎金。
			835,500	依規定於年節加發之獎金。
			73,323	專任輔導人員依規定於年節加發之獎金。
55,170,940	56,550,636	退休及卹償金	58,270,608	較上年度預算數56,550,636元，增加1,719,972元。
54,994,240	56,463,276	職員退休及離職金	58,183,248	
			15,770,760	提撥退撫基金。
			893,880	提撥退撫基金。
			737,100	提撥退撫基金。
			40,746,312	退休人員月退休金，120人*27,860元*12月=40,118,400元；退休遺族遺屬年金(月撫慰金)，3人*17,442元*12月=627,912元；合計40,746,312元。
			35,196	專任輔導人員提撥離職儲金。

# 臺北市地方教育發展基金－臺北市立麗山國民中學

## 基金用途－國民教育計畫明細表

中華民國112年度

單位：新臺幣元

前年度 決算數	上年度 預算數	科 目	本 年 度 預 算 數	說 明
176,700	87,360	工員退休及離職金	87,360	提撥勞工退休準備金。
21,613,305	18,254,883	福利費	19,052,382	較上年度預算數18,254,883元，增加797,499元。
15,635,353	13,216,860	分擔員工保險費	13,769,136	
			12,401,712	分擔公保、勞保、健保費。
			715,692	分擔公保、勞保、健保費。
			574,584	分擔公保、勞保、健保費。
			77,148	專任輔導人員分擔勞保、健保費。
382,300	751,200	傷病醫藥費	590,000	
			162,000	健康檢查補助費，36人*4,500元。
			416,000	健康檢查補助費，26人*16,000元。
			12,000	職業安全衛生健康檢查經費，10人*1,200元。
1,224,818	1,632,624	員工通勤交通費	1,602,720	
			25,200	體育班教師上下班交通費，4人*10月*630元。
			25,200	體育班教師上下班交通費，2人*10月*1,260元。
			12,600	體育班專任運動教練上下班交通費，2人*10月*630元。
			15,120	特教師兼行政上下班交通費，1人*12月*1,260元。
			25,200	特教師上下班交通費，4人*10月*630元。
			37,800	特教師上下班交通費，3人*10月*1,260元。
			68,040	一般教師兼行政上下班交通費，9人*12月*630元。
			151,200	職員、技工、工友上下班交通費，20人*12月*630元。
			120,960	職員、技工、工友上下班交通費，8人*12月*1,260元。
			136,080	一般教師兼行政上下班交通費，9人*12月*1,260元。
			516,600	一般教師上下班交通費，82人*10月*630元。
			453,600	一般教師上下班交通費，36人*10月*1,260元。

# 臺北市地方教育發展基金－臺北市立麗山國民中學

## 基金用途－國民教育計畫明細表

中華民國112年度

單位：新臺幣元

前年度 決算數	上年度 預算數	科 目	本 年 度 預 算 數	說 明
			15,120	專任輔導人員上下班交通費，1人*12月*1,260元。
4,370,834	2,654,199	其他福利費	3,090,526	
			16,000	專任輔導人員休假旅遊補助費。
			736,000	休假旅遊補助費。
			16,000	休假旅遊補助費。
			32,000	休假旅遊補助費。
			130,520	結婚補助費，2人*2月*32,630元。
			379,800	喪葬補助費，2人*5月*37,980元。
			1,732,206	教職員子女教育補助費。
			48,000	退休人員三節慰問金，8人*6,000元。
6,094,128	5,472,000	服務費用	5,868,000	
1,704,978	1,914,039	水電費	2,153,689	較上年度預算數1,914,039元，增加239,650元。
				。
1,551,181	1,720,000	工作場所電費	2,000,000	
			762,368	學生在校作息時間內使用冷氣設備電費，64班*11,912元(新增)。
			1,237,632	電費基本費。
153,797	194,039	工作場所水費	153,689	水費基本費。
193,729	113,290	郵電費	113,290	較上年度預算數113,290元，無增減。
42,545	13,000	郵費	13,000	寄發通知單郵資(班級業務費提列)。
151,184	100,290	電話費	100,290	電話費(班級業務費提列)。
52,100	237,990	旅運費	233,340	較上年度預算數237,990元，減少4,650元。
52,100	237,990	國內旅費	233,340	
			14,400	教職員工因公外出洽辦公務或辦理活動等所需短程車資(班級業務費提列)。
			24,800	教職員工因公出差旅費，4人*2天*2學期*1,550元。
			111,600	校外教學隨隊人員出差旅費，24人*3天*1,550元。
			77,500	體育班參加各項比賽教師及工作人員出差旅費，5人*10天*1,550元。
			5,040	專任輔導人員短程車資。
63,660	60,381	印刷裝訂與廣告費	60,381	較上年度預算數60,381元，無增減。
63,660	60,381	印刷及裝訂費	60,381	

# 臺北市地方教育發展基金－臺北市立麗山國民中學

## 基金用途－國民教育計畫明細表

中華民國112年度

單位：新臺幣元

前年度 決算數	上年度 預算數	科 目	本 年 度 預 算 數	說 明
			20,587	中等學校桌球賽用秩序冊及獎狀等印製。
			19,794	表冊、教材及報表等印製裝訂費。
			20,000	印製教學用表冊及其他零星報表(班級業務費提列)。
2,131,836	2,115,450	修理保養及保固費	2,293,650	較上年度預算數2,115,450元，增加178,200元。
1,299,706	1,428,840	一般房屋修護費	1,399,440	校舍、水電等修護。
209,000	201,800	機械及設備修護費	201,400	
			57,400	電腦設備維護費(電腦專案計畫)。
			144,000	游泳池水電清潔維護費，20班*7,200元。
623,130	484,810	雜項設備修護費	692,810	
			364,560	黑板、課桌椅、童軍器材、工藝器材及其他各項教具器材等修護。
			128,000	冷氣設備維護費，64班*2,000元(新增)。
			120,250	開放學校場地器材之保養修護費(收支對列)。
			80,000	停車空間保養維護費(收支對列)(新增)。
1,041,713	380,000	一般服務費	378,000	較上年度預算數380,000元，減少2,000元。
657,713		計時與計件人員酬金		
384,000	380,000	體育活動費	378,000	
			2,000	文康活動費，本校編列專任輔導人員1人，每人編列2,000元。
			336,000	文康活動費，本校編列教職員168人，每人編列2,000元。
			16,000	文康活動費，本校編列教職員8人，每人編列2,000元。
			24,000	文康活動費，本校編列教職員12人，每人編列2,000元。
906,112	650,850	專業服務費	635,650	較上年度預算數650,850元，減少15,200元。
26,000		法律事務費		
672,362	402,800	講課鐘點、稿費、出席審查及查詢費	397,600	
			10,000	綠屋頂計畫用外聘講座鐘點費，5節*2,000元。
			2,000	技職教育、免試及12年國教校園宣導外聘

# 臺北市地方教育發展基金－臺北市立麗山國民中學

## 基金用途－國民教育計畫明細表

中華民國112年度

單位：新臺幣元

前年度 決算數	上年度 預算數	科 目	本 年 度 預 算 數	說 明
				講座鐘點費，1節*2,000元。
			30,000	國中輔導活動研習外聘講座鐘點費，15節*2,000元。
			4,000	國中冬夏令營外聘講座鐘點費，2節*2,000元。
			18,000	國中冬夏令營內聘講座鐘點費，18節*1,000元。
			28,000	課後社團活動外聘指導教師鐘點費，14節*2,000元。
			2,000	課後社團活動內聘指導教師鐘點費，2節*1,000元。
			20,000	性別平等教育推展外聘講座鐘點費，10節*2,000元。
			4,000	性別平等教育推展內聘講座鐘點費，4節*1,000元。
			10,000	小田園教育體驗學習計畫用外聘講座鐘點費，5節*2,000元。
			30,000	專業成長外聘講座鐘點費，15節*2,000元。
			4,000	國中適性入學宣導外聘講座鐘點費，2節*2,000元(含教育部補助2,000元)。
			96,000	外聘講座鐘點費，48節*2,000元。
			42,000	內聘講座鐘點費，42節*1,000元。
			4,000	英語資優資源班外聘講座鐘點費，2節*2,000元(特教班業務費)。
			16,000	身心障礙資源班特教宣導知能研習外聘講座鐘點費，8節*2,000元(特教班業務費)。
			21,600	資源班教材編輯費，3班*12月*600元。
			56,000	分組活動外聘教師鐘點費，28節*2,000元。
41,000	49,200	委託檢驗(定)試驗認證費	49,200	
			19,200	飲水機水質檢驗費，16臺*1,200元。
			30,000	消防安全檢測費(班級業務費提列)。
	2,450	試務甄選費	2,450	教師甄選業務試務費用。
166,750	196,400	其他專業服務費	186,400	
			19,400	開放學校場地駐衛警人員保全費用(收支對列)。

# 臺北市地方教育發展基金－臺北市立麗山國民中學

## 基金用途－國民教育計畫明細表

中華民國112年度

單位：新臺幣元

前年度 決算數	上年度 預算數	科 目	本 年 度 預 算 數	說 明
			5,000	中等學校桌球賽用線上報名系統維護及管理。
			150,000	中等學校桌球賽裁判費(主辦機關(構)學校之員工擔任裁判者，其裁判費應減半支給)，30人*5天*1,000元。
			7,500	中等學校桌球賽用防護人員費用，1人*25小時*300元。
			4,500	英語資優資源班資優生甄選測驗鑑定費(特教班教學材料費)。
4,887,674	2,286,000	材料及用品費	2,248,000	
2,604,152	461,820	使用材料費	474,000	較上年度預算數461,820元，增加12,180元。
2,604,152	461,820	設備零件	474,000	
			48,000	教學設備材料及事務用具等。
			14,600	上玻璃下鋼製拉門書櫃，2座*7,300元(由特教班級設備費移列)(新增)。
			17,400	白板(120cm*280cm)，3片*5,800元(由特教班級設備費移列)(新增)。
			9,300	雙開門密碼鎖公文櫃，1座*9,300元(由特教班級設備費移列)(新增)。
			6,700	烤箱，1臺*6,700元(由特教班級設備費移列)(新增)。
			378,000	電腦設備維護及管理費，60班*6,300元。
2,283,522	1,824,180	用品消耗	1,774,000	較上年度預算數1,824,180元，減少50,180元。
43,550	66,086	辦公(事務)用品	58,086	文具紙張等。
109,321	111,514	報章雜誌	110,874	
			48,000	書報雜誌及推動班級閱讀用圖書等。
			62,874	新購圖書(教務處)(由班級設備費移列)。
9,826	46,000	醫療用品(非醫療院所使用)	45,000	健康中心藥品。
2,120,825	1,600,580	其他用品消耗	1,560,040	
			19,500	童軍教育教學材料及登記費等，3團*6,500元。
			52,800	教職員工因公外出洽辦公務、辦理會議或活動等逾時誤餐餐盒費用，528人次*100元(班級業務費提列)。



# 臺北市地方教育發展基金－臺北市立麗山國民中學

## 基金用途－國民教育計畫明細表

中華民國112年度

單位：新臺幣元

前年度 決算數	上年度 預算數	科 目	本 年 度 預 算 數	說 明
			85,620	班級垃圾袋費用、消毒藥水、衛生清潔用品費、衛生紙及教室佈置等費用(班級業務費提列)。
			787,740	教學用實驗材料、體育器材、衛生器材、工藝家事材料、童軍器材及其他材料，57班*13,820元(班級材料費提列)。
			47,850	體育班購置訓練器材及教學材料用品等。
			16,000	圖書館利用教育及閱讀教育用活動材料及獎品等。
			24,000	辦理會議或活動等逾時誤餐餐盒費用，240人次*100元。
			83,000	各領域教學材料及班級經營活動用品等。
			2,800	英語資優資源班辦理會議或活動等逾時誤餐餐盒費用，28人次*100元(特教班教學材料費)。
			12,400	身心障礙資源班辦理會議或活動等逾時誤餐餐盒費用，124人次*100元(特教班教學材料費)。
			5,600	身心障礙資源班辦公用品材料等(特教班業務費)。
			3,200	英語資優資源班辦公用品材料等(特教班業務費)。
			3,065	英語資優資源班教學用教具及材料等(特教班教學材料費)。
			18,695	身心障礙資源班教學用教具及材料等(特教班教學材料費)。
			15,000	中等學校桌球賽用運動傷害防護用品。
			47,630	中等學校桌球賽用球、網架組、計分牌、獎盃、獎牌及會場佈置等。
			16,800	中等學校桌球賽工作人員逾時誤餐餐盒費用，168人次*100元。
			21,500	開放學校場地清潔維護費、消毒、器材購置及場地佈置用品等(收支對列)。
			55,000	綠屋頂計畫用有機防治、有機菜苗、種植土壤、有機質肥料、儲水大菜槽、植物支架等材料費。。

# 臺北市地方教育發展基金－臺北市立麗山國民中學

## 基金用途－國民教育計畫明細表

中華民國112年度

單位：新臺幣元

前年度決算數	上年度預算數	科 目	本 年 度 預 算 數	說 明
			10,000	教師甄選業務研討、試務工作逾時誤餐餐盒費用，100人次*100元。
			57,200	國中生涯發展教育用學生生涯檔案等活動材料用品費。
			65,000	小田園教育體驗學習計畫用土壤、肥料、菜苗、種子、病蟲害防治等材料費。
			1,000	性別平等教育推展用場地佈置材料、紙張、文具及雜支等。
			15,040	國中冬夏令營活動用器材、文具用品及獎品等。
			3,600	國中輔導活動辦理會議或活動等逾時誤餐餐盒費用，36人次*100元。
			10,000	國中輔導活動用文具用品、紙張及材料等。
			4,000	運動會辦理會議或活動等逾時誤餐餐盒費用，40人次*100元。
			76,000	運動會用球、發令槍、號碼衣等各項器材及用品等。
71,200	22,000	租金、償債、利息及相關手續費	21,000	
71,200	22,000	交通及運輸設備租金	21,000	較上年度預算數22,000元，減少1,000元。
71,200	22,000	車租	21,000	校外參訪活動車資。
1,884,227	2,219,000	會費、捐助、補助、分攤、照護、救濟與交流活動費	2,714,000	
123,000	132,000	捐助、補助與獎助	130,000	較上年度預算數132,000元，減少2,000元。
123,000	132,000	獎助學員生給與	130,000	
			10,000	教育關懷獎每校推薦1名學生獎助金。
			120,000	優秀學生獎學金，2人*60班*2學期*500元。
1,761,227	2,087,000	補貼、獎勵、慰問、照護與救濟	2,584,000	較上年度預算數2,087,000元，增加497,000元。
131,448	143,740	獎勵費用	142,215	
			28,800	依「臺北市公立高級中等以下學校獎勵教師獎金發給要點」發放之獎勵，8人*3,600元(班級業務費提列)。
			113,400	敬師獎勵活動費，189人*600元。
			15	配合預算編列至千元，增列進位數15元。

# 臺北市地方教育發展基金－臺北市立麗山國民中學

## 基金用途－國民教育計畫明細表

中華民國112年度

單位：新臺幣元

前年度 決算數	上年度 預算數	科 目	本 年 度 預 算 數	說 明
10,000		慰問、照護及濟助金		
1,619,779	1,943,260	其他補貼、獎勵、慰問、 照護與救濟	2,441,785	
			139,100	弱勢學生教科書補助費用，107人*1,300元。
			1,050,525	清寒學生餐費補助，87人*125日*55元+87人*80日*65元。
			1,252,160	補助學校午餐使用有機蔬菜或有機米計畫，1,204人*40週*26元。
899,766	513,000	其他	525,000	
899,766	513,000	其他支出	525,000	較上年度預算數513,000元，增加12,000元。
899,766	513,000	其他	525,000	
			4,550	國中輔導活動工作刊物及紀錄本等。
			25,000	退休人員紀念品，5人*5,000元。
			244,450	體育班參加各項比賽經費(含參賽報名費、交通費、膳食費、住宿費等)。
			100,800	執行學生路隊安全導護費及導護志工保險費，4人*40週*10次*63元。
			150,200	班級自治費，1,502人*2學期*50元。

# 臺北市地方教育發展基金－臺北市立麗山國民中學

## 基金用途－一般行政管理計畫明細表

中華民國112年度

單位：新臺幣元

前年度 決算數	上年度 預算數	科 目	本 年 度 預 算 數	說 明
2,631,828	2,690,677	合 計	2,708,000	
26,609	53,677	用人費用	54,000	
26,609	53,677	超時工作報酬	54,000	較上年度預算數53,677元，增加323元。
26,609	53,677	加班費	54,000	一般業務教職員工逾時加班費(統籌業務費)。
2,081,256	2,067,000	服務費用	2,096,000	
1,201,518	1,291,536	一般服務費	1,320,264	較上年度預算數1,291,536元，增加28,728元。
26,276	17,952	佣金、匯費、經理費及手續費	17,568	委託超商代收學雜費手續費，1,830人*80%*2學期*6元。
1,175,242	1,273,584	外包費	1,302,696	
			240,000	消化超額職工6人(技工、工友)業務外包費。
			456,000	工友業務外包費，1人*12月*38,000元。
			606,696	校警勞務外包費，1人*12月*50,558元。
753,738	649,464	專業服務費	649,736	較上年度預算數649,464元，增加272元。
753,738	649,464	其他專業服務費	649,736	校園安全機械定點、機動巡邏等保全費用。
126,000	126,000	公共關係費	126,000	較上年度預算數126,000元，無增減。
126,000	126,000	公共關係費	126,000	校長特別費，12月*10,500元。
521,963	568,000	材料用品費	556,000	
521,963	568,000	用品消耗	556,000	較上年度預算數568,000元，減少12,000元。
521,963	560,750	辦公(事務)用品	552,950	
			552,400	統籌業務費計算如下：普通班57班、體育班3班，1,290元*15班*12月=232,200元，810元*15班*12月=145,800元，640元*30班*12月=230,400元，以上合計608,400元，除依實際需求移列加班費54,000元及會費2,000元外，其餘如列數。
			550	配合預算編列至千元，增列進位數550元。
	7,250	服裝	3,050	
			1,100	校警皮鞋，1人*1雙*1,100元。
			400	校警服裝配備，1人*400元。
			50	校警襪子，1雙*50元。
			1,500	校警夏服，1人*1套*1,500元(成立第38年)。

# 臺北市地方教育發展基金－臺北市立麗山國民中學

## 基金用途－一般行政管理計畫明細表

中華民國112年度

單位：新臺幣元

前年度 決算數	上年度 預算數	科 目	本 年 度 預 算 數	說 明
2,000	2,000	會費、捐助、補助、分攤、照 護、救濟與交流活動費	2,000	
2,000	2,000	會費	2,000	較上年度預算數2,000元，無增減。
2,000	2,000	職業團體會費	2,000	護理師2人公會會費，2人*1,000元(統籌業務 費)。

# 臺北市地方教育發展基金－臺北市立麗山國民中學

## 基金用途－建築及設備計畫明細表

中華民國112年度

單位：新臺幣元

前年度 決算數	上年度 預算數	科 目	本 年 度 預 算 數	說 明
9,878,287	6,322,000	合計	11,851,000	
9,878,287	6,322,000	購建固定資產、無形資產及非理財 目的之長期投資	11,851,000	
5,184,950	2,194,000	購建固定資產	2,186,000	
5,184,950	2,194,000	一般建築及設備計畫	2,186,000	
1,069,121		校園大門左側籃球場地坪 整修工程		
1,069,121		興建土地改良物		
2,799,915	922,100	班級設備	567,500	
1,863,792	95,100	購置機械及設備	366,800	
			20,000	新購直立式冷凍櫃1臺(家政課 教學)。
			83,600	新購18L雙頻除濕機，4臺 *20,900元(專科教室)。
			22,300	汰換液晶螢幕顯示器EM- 43CB200(含安裝)，2臺*11,150 元(學務處)。
			18,400	新購液晶螢幕顯示器EM- 55QB220(含安裝)1臺(學務處) 。
			26,500	新購55吋液晶電視1臺(含安裝 ) (輔導室)。
			196,000	汰換光學讀卡機，2臺*98,000 元(教務處)。
481,119	168,600	購置交通及運輸設備		
455,004	658,400	購置雜項設備	200,700	
			62,000	新購長號1支(學務處)。
			69,700	新購法國號1支(學務處)。
			69,000	汰換飲水機，3臺*23,000元(總 務處)。
63,900	64,000	特殊班設備	16,000	
63,900	64,000	購置機械及設備	16,000	
			16,000	新購空氣清淨機1臺(英資班)。
1,252,014	1,207,900	資訊設備	1,602,500	
1,252,014	1,207,900	購置機械及設備	1,602,500	
			287,000	汰換網路及資訊周邊設備(電 腦專案計畫)。

臺北市地方教育發展基金－臺北市立麗山國民中學

基金用途－建築及設備計畫明細表

中華民國112年度

單位：新臺幣元

前年度 決算數	上年度 預算數	科 目	本 年 度 預 算 數	說 明
			372,000	汰換平板電腦，31部*12,000元(電腦專案計畫)。
			76,500	汰換筆記型電腦，3部*25,500元(電腦專案計畫)。
			867,000	汰換桌上型電腦(含顯示器)，34部*25,500元(電腦專案計畫)。
72,000	36,000	購置無形資產	36,000	
72,000	36,000	一般建築及設備計畫	36,000	
36,000		購置電腦軟體		
36,000		資訊設備		
36,000	36,000	購置電腦軟體	36,000	
			36,000	電腦教學軟體費(電腦專案計畫)。
4,621,337	4,092,000	遞延支出	9,629,000	
4,621,337	4,092,000	一般建築及設備計畫	9,629,000	
		教學大樓北棟屋頂防漏暨 女兒牆整修工程	5,399,000	
		遞延修繕房屋建築支出	5,399,000	
			4,986,060	一、施工費。
			314,122	二、委託技術服務費(總包價法)。
			98,818	三、工程管理費(按施工費約2%提列)。
		校園西側門廣場地坪透水 鋪面整修工程	4,230,000	
		遞延修繕房屋建築支出	4,230,000	
			3,870,082	一、施工費。
			282,516	二、委託技術服務費(總包價法)。
			77,402	三、工程管理費(按施工費約2%提列)。
4,621,337	4,092,000	校園整修工程		
4,621,337	4,092,000	遞延修繕房屋建築支出		

本 頁 空 白



# 預算參考表

# 臺北市地方教育發展基金－臺北市立麗山國民中學

## 預計平衡表

中華民國112年12月31日

單位：新臺幣千元

110年(前年) 12月31日 決算數	科 目	112年12月31日 預計數	111年12月31日 預計數	比較增減(-)
5,140,316	資產合計	5,125,571	5,129,839	-4,268
5,140,316	資產	5,125,571	5,129,839	-4,268
28,511	流動資產	13,766	18,034	-4,268
27,893	現金	13,148	17,416	-4,268
27,893	銀行存款	13,148	17,416	-4,268
617	預付款項	617	617	
617	預付費用	617	617	
9,226	投資、長期應收款項、貸墊款及準備金	9,226	9,226	
9,226	準備金	9,226	9,226	
4,142	退休及離職準備金	4,142	4,142	
5,084	其他準備金	5,084	5,084	
5,102,580	其他資產	5,102,580	5,102,580	
5,102,580	什項資產	5,102,580	5,102,580	
161	暫付及待結轉帳項	161	161	
5,102,419	代管資產	5,102,419	5,102,419	
5,140,316	負債及基金餘額合計	5,125,571	5,129,839	-4,268
5,119,371	負債	5,119,371	5,119,371	
10,609	流動負債	10,609	10,609	
10,584	應付款項	10,584	10,584	
10,000	應付代收款	10,000	10,000	
584	應付費用	584	584	
25	預收款項	25	25	
25	預收收入	25	25	
5,108,762	其他負債	5,108,762	5,108,762	
5,108,762	什項負債	5,108,762	5,108,762	
1,700	存入保證金	1,700	1,700	
4,142	應付退休及離職金	4,142	4,142	
5,102,419	應付代管資產	5,102,419	5,102,419	
501	暫收及待結轉帳項	501	501	
20,946	基金餘額	6,201	10,469	-4,268
20,946	基金餘額	6,201	10,469	-4,268
20,946	基金餘額	6,201	10,469	-4,268
20,946	累積餘額	6,201	10,469	-4,268

註：1.信託代理與保證資產(負債)前年度決算數87,829元，上年度預計數87,829元，本年度預計數0元。2.或有資產(負債)0元。3.本基金自93年度起，本固定項目分開原則，將屬長期固定帳項，包括固定資產13,941,269元、無形資產105,395元及長期債務0元等，另立帳類管理，未納入本表。

## 臺北市地方教育發展基金

## 各項費用

中華民國

前年度 決算數	上年度 預算數	計畫別		合計	國民教育計畫
		用途別科目			
298,233,090	284,432,000	合計		304,169,000	289,610,000
271,912,589	264,961,000	用人費用		278,288,000	278,234,000
152,590,592	149,832,000	正式員額薪資		158,124,000	158,124,000
150,815,912	148,224,000	職員薪金		156,516,000	156,516,000
1,177,980	1,092,000	工員工資		1,092,000	1,092,000
596,700	516,000	警餉		516,000	516,000
6,542,902	7,098,264	聘僱及兼職人員薪資		7,034,904	7,034,904
611,520	586,584	聘用人員薪金		586,584	586,584
5,931,382	6,511,680	兼職人員酬金		6,448,320	6,448,320
1,852,429	1,852,894	超時工作報酬		1,906,283	1,852,283
1,852,429	1,852,894	加班費		1,906,283	1,852,283
34,142,421	31,372,323	獎金		33,899,823	33,899,823
15,486,436	12,570,000	考績獎金		14,061,000	14,061,000
18,655,985	18,802,323	年終獎金		19,838,823	19,838,823
55,170,940	56,550,636	退休及卹償金		58,270,608	58,270,608
54,994,240	56,463,276	職員退休及離職金		58,183,248	58,183,248
176,700	87,360	工員退休及離職金		87,360	87,360
21,613,305	18,254,883	福利費		19,052,382	19,052,382
15,635,353	13,216,860	分擔員工保險費		13,769,136	13,769,136
382,300	751,200	傷病醫藥費		590,000	590,000
1,224,818	1,632,624	員工通勤交通費		1,602,720	1,602,720
4,370,834	2,654,199	其他福利費		3,090,526	3,090,526
8,175,384	7,539,000	服務費用		7,964,000	5,868,000
1,704,978	1,914,039	水電費		2,153,689	2,153,689
1,551,181	1,720,000	工作場所電費		2,000,000	2,000,000
153,797	194,039	工作場所水費		153,689	153,689
193,729	113,290	郵電費		113,290	113,290
42,545	13,000	郵費		13,000	13,000
151,184	100,290	電話費		100,290	100,290
52,100	237,990	旅運費		233,340	233,340
52,100	237,990	國內旅費		233,340	233,340

# 一臺北市立麗山國民中學

## 彙計表

112年度

單位：新臺幣元

一般行政管理計畫	建築及設備計畫				
2,708,000	11,851,000				
54,000					
54,000					
54,000					
2,096,000					

## 臺北市地方教育發展基金

## 各項費用

中華民國

前年度 決算數	上年度 預算數	計畫別	合計	國民教育計畫
		用途別科目		
63,660	60,381	印刷裝訂與廣告費	60,381	60,381
63,660	60,381	印刷及裝訂費	60,381	60,381
2,131,836	2,115,450	修理保養及保固費	2,293,650	2,293,650
1,299,706	1,428,840	一般房屋修護費	1,399,440	1,399,440
209,000	201,800	機械及設備修護費	201,400	201,400
623,130	484,810	雜項設備修護費	692,810	692,810
2,243,231	1,671,536	一般服務費	1,698,264	378,000
26,276	17,952	佣金、匯費、經理費及手續費	17,568	
1,175,242	1,273,584	外包費	1,302,696	
657,713		計時與計件人員酬金		
384,000	380,000	體育活動費	378,000	378,000
1,659,850	1,300,314	專業服務費	1,285,386	635,650
26,000		法律事務費		
672,362	402,800	講課鐘點、稿費、出席審查及查詢費	397,600	397,600
41,000	49,200	委託檢驗(定)試驗認證費	49,200	49,200
	2,450	試務甄選費	2,450	2,450
920,488	845,864	其他專業服務費	836,136	186,400
126,000	126,000	公共關係費	126,000	
126,000	126,000	公共關係費	126,000	
5,409,637	2,854,000	材料及用品費	2,804,000	2,248,000
2,604,152	461,820	使用材料費	474,000	474,000
2,604,152	461,820	設備零件	474,000	474,000
2,805,485	2,392,180	用品消耗	2,330,000	1,774,000
565,513	626,836	辦公(事務)用品	611,036	58,086
109,321	111,514	報章雜誌	110,874	110,874
	7,250	服裝	3,050	
9,826	46,000	醫療用品(非醫療院所使用)	45,000	45,000
2,120,825	1,600,580	其他用品消耗	1,560,040	1,560,040
71,200	22,000	租金、償債、利息及相關手續費	21,000	21,000
71,200	22,000	交通及運輸設備租金	21,000	21,000
71,200	22,000	車租	21,000	21,000

一 臺北市立麗山國民中學

彙計表

112年度

單位：新臺幣元

一般行政管理計畫	建築及設備計畫				
<p>1,320,264</p> <p>17,568</p> <p>1,302,696</p> <p>649,736</p> <p>649,736</p> <p>126,000</p> <p>126,000</p> <p>556,000</p> <p>556,000</p> <p>552,950</p> <p>3,050</p>					

## 臺北市地方教育發展基金

## 各項費用

中華民國

前年度 決算數	上年度 預算數	計畫別	合計	國民教育計畫
		用途別科目		
9,878,287	6,322,000	購建固定資產、無形資產及非理財目的 之長期投資	11,851,000	
5,184,950	2,194,000	購建固定資產	2,186,000	
1,069,121		興建土地改良物		
3,179,706	1,367,000	購置機械及設備	1,985,300	
481,119	168,600	購置交通及運輸設備		
455,004	658,400	購置雜項設備	200,700	
72,000	36,000	購置無形資產	36,000	
72,000	36,000	購置電腦軟體	36,000	
4,621,337	4,092,000	遞延支出	9,629,000	
4,621,337	4,092,000	遞延修繕房屋建築支出	9,629,000	
1,886,227	2,221,000	會費、捐助、補助、分攤、照護、救濟 與交流活動費	2,716,000	2,714,000
2,000	2,000	會費	2,000	
2,000	2,000	職業團體會費	2,000	
123,000	132,000	捐助、補助與獎助	130,000	130,000
123,000	132,000	獎助學員生給與	130,000	130,000
1,761,227	2,087,000	補貼、獎勵、慰問、照護與救濟	2,584,000	2,584,000
131,448	143,740	獎勵費用	142,215	142,215
10,000		慰問、照護及濟助金		
1,619,779	1,943,260	其他補貼、獎勵、慰問、照護與救 濟	2,441,785	2,441,785
899,766	513,000	其他	525,000	525,000
899,766	513,000	其他支出	525,000	525,000
899,766	513,000	其他	525,000	525,000

一 臺北市立麗山國民中學

彙計表

112年度

單位：新臺幣元

一般行政管理計畫	建築及設備計畫				
	11,851,000				
	2,186,000				
	1,985,300				
	200,700				
	36,000				
	36,000				
	9,629,000				
	9,629,000				
2,000					
2,000					
2,000					



# 臺北市地方教育發展基金－臺北市立麗山國民中學

## 員工人數彙計表

中華民國112年度

單位：人

計 畫 及 項 目	上年度最高可 進用員額數	本年度 增減(-)數	本年度最高可 進用員額數	說 明
合計	190	-1	189	
國民教育計畫部分	190	-1	189	
職員	185	-1	184	
駐衛警	1		1	
技工	1		1	
工友	2		2	
聘用	1		1	

註：1.本表約僱、聘用係指奉准有案之約聘僱人員。

2.外包費編列工友外包1人、校警外包1人、消化超額職工業務外包費等，計130萬2,696元。

本 頁 空 白

# 臺北市地方教育發展基金

## 用人費用

中華民國

計畫及項目	合計	正式 員額 薪資	聘僱 人員 薪資	超時 工作 報酬	津貼	獎 金		
						年終獎金	考績獎金	其他
合計	278,288,000	158,124,000	586,584	1,906,283		19,838,823	14,061,000	
國民教育計畫	278,234,000	158,124,000	586,584	1,852,283		19,838,823	14,061,000	
正式人員	230,173,197	158,124,000		1,837,483		19,765,500	14,061,000	
聘僱人員	818,171		586,584	14,800		73,323		
兼任人員	6,448,320							
其他人員	40,794,312							
一般行政管理計畫	54,000			54,000				
正式人員	54,000			54,000				

註：1.本表兼任人員用人費用，係學校教職員兼課或請假代課鐘點費。2.外包費編列工友外包1人、校警外包1人、消化超額職工業務外包費等，計130萬2,696元。

一 臺北市立麗山國民中學

彙計表

112年度

單位：新臺幣元

退休及卹償金		資遣費	福 利 費					提繳費	兼任 人員 用人 費用
退休金	卹償金		分擔 保險費	傷病 醫藥費	提撥 福利金	員工通勤 交通費	其他		
58,270,608			13,769,136	590,000		1,602,720	3,090,526		6,448,320
58,270,608			13,769,136	590,000		1,602,720	3,090,526		6,448,320
17,489,100			13,691,988	590,000		1,587,600	3,026,526		
35,196			77,148			15,120	16,000		
40,746,312							48,000		6,448,320

臺北市地方教育發展基金

聘用及約僱

中華民國

區分及職稱	人數	擔任工作	聘用或約僱 起訖期間	薪點	年需經費
合計	1				788,251
聘用人員小計	1				788,251
專業人員	1				788,251
聘用人員(392)	1	約聘專任專業輔導人員	112/1/1-112/12/31	392	788,251

一臺北市立麗山國民中學

人員明細表

112年度

單位：新臺幣元

小計	月 支			離職 儲金	經費來源 及其科目
	折合 金額	勞保 保險費	健康 保險費		
48,882	48,882				國民教育計畫

# 臺北市地方教育發展基金－臺北市立麗山國民中學

## 單位（或計畫）成本分析表

中華民國112年度

單位：新臺幣千元

計畫別	單位	單位成本(元)或 平均利(費)率	數量	預算數	說明
合計				304,169	
國民教育計畫				289,610	
一般行政管理計畫				2,708	
建築及設備計畫				11,851	

# 臺北市地方教育發展基金－臺北市立麗山國民中學

## 5年來主要業務計畫分析表

中華民國112年度

單位：新臺幣千元

年度及項目	單位	數量	單位成本(元)或 平均利(費)率	金額	說明
(本)年度預算數					
國民教育計畫				289,610	
(上)年度預算數					
國民教育計畫				275,419	
(前)年度決算數					
國民教育計畫				285,723	
(109)年度決算數					
國民教育計畫				252,191	
(108)年度決算數					
國民教育計畫				251,841	



臺北市地方教育發展基金－臺北市立麗山國民中學

資本資產明細表

中華民國112年度

單位：新臺幣千元

項 目	取得成本 (期初餘額)	以前年度 累計折舊/ 長期投資 評 價	本 年 度 變 動				本年度累計折 舊/長期投資 評價變動數	期末餘額	
			增加		減少				主要增減 原因說明
			金額	類型	金額	類型			
合計	80,414	63,111	2,222		43		5,435	14,047	
土地改良物	12,536	10,560					187	1,789	
機械及設備	39,450	30,707	1,985	增置			3,429	7,299	
交通及運輸 設備	2,457	1,419					258	780	
雜項設備	25,859	20,426	201	增置			1,562	4,073	
電腦軟體	113		36	增置	43	無形資 產攤銷		105	