

中華民國 111 年度 4-0501301

臺北市總預算案

臺北市政府教育局主管

臺北市地方教育發展基金

臺北市立士林國民中學附屬單位預算之分預算

(特別收入基金)

臺北市立士林國民中學編

# 臺北市地方教育發展基金－臺北市立士林國民中學

## 目 次

中華民國111年度

一、財務摘要 .....	第 1 頁
二、業務計畫及預算概要 .....	第 3 -11 頁
三、預算主要表	
(一) 基金來源、用途及餘絀預計表 .....	第 13 頁
(二) 現金流量預計表 .....	第 14 頁
四、預算明細表	
(一) 基金來源－服務收入明細表 .....	第 15 頁
(二) 基金來源－財產處分收入明細表 .....	第 16 頁
(三) 基金來源－其他財產收入明細表 .....	第 17 頁
(四) 基金來源－公庫撥款收入明細表 .....	第 18 頁
(五) 基金來源－受贈收入明細表 .....	第 19 頁
(六) 基金來源－雜項收入明細表 .....	第 20 頁
(七) 基金用途－國民教育計畫明細表 .....	第 21 -30 頁
(八) 基金用途－一般行政管理計畫明細表 .....	第 31 -32 頁
(九) 基金用途－建築及設備計畫明細表 .....	第 33 -34 頁
五、預算參考表	
(一) 預計平衡表 .....	第 35 頁
(二) 各項費用彙計表 .....	第 36 -41 頁
(三) 員工人數彙計表 .....	第 42 頁
(四) 用人費用彙計表 .....	第 44 -47 頁
(五) 單位（或計畫）成本分析表 .....	第 48 頁
(六) 5年來主要業務計畫分析表 .....	第 49 頁
(七) 資本資產明細表 .....	第 50 頁



# 臺北市地方教育發展基金－臺北市立士林國民中學

## 財務摘要

中華民國111年度

單位：新臺幣千元

項 目	本 年 度	上 年 度	比較增減數	%
經營成績：				
基金來源	215,672	230,118	-14,446	-6.28
基金用途	223,509	232,920	-9,411	-4.04
賸餘(短絀)	-7,837	-2,802	-5,035	--
餘絀情形：				
基金餘額	17,019	24,856	-7,837	-31.53
現金流量(註)：				
現金及約當現金之淨增(減)	-7,837	-2,802	-5,035	--

附註：現金流量係採現金及約當現金基礎，包括現金及自投資日起3個月內到期或清償之債權證券。

本 頁 空 白

# 業務計畫及預算概要

# 臺北市地方教育發展基金 - 臺北市立士林國民中學

## 業務計畫及預算概要

中華民國 111 年度

### 壹、基金概況

#### 一、設立宗旨及願景：

- (一) 本校遵照憲法第 158 條及 160 條規定，教育文化應發展國民之民族精神、自治精神，國民道德與健全體格、科學及生活智能，以培養八大學習領域及十大基本能力。
- (二) 本校自 91 年度起依教育經費編列與管理法第 13 條規定設置「臺北市地方教育發展基金」，以促進教育健全發展，提昇教育經費運用績效。
- (三) 本校以「培養具智慧、充滿愛、有正義、能快樂的生活行動實踐家」為願景，以親師合力、資源系統、知能創價及智慧創客等四個項目為經，「智慧(S)」、「愛(L)」、「正義(J)」、「快樂(H)」的核心價值為緯，以此建構一所精緻、優質、創新、卓越的國民中學，學生受業於優質的學習環境、完善的教學設備，整合資源、社區共享、親師合作、共創三贏。

#### 二、施政重點：

- (一) 開啟多元智慧：尊重每個學生獨特的個性，以多元智慧的觀點協助他找到生命的亮點，肯定天生我才必有用，能知於學，樂於學。
- (二) 培養生活能力：培養學生帶得走的公民關鍵能力，強化自我管理、閱讀理解、理性批判、問題解決、奉獻服務、溝通表達等核心素養。
- (三) 蘊育人文情懷：在溫馨開放的校園文化中，孕育人文情懷，學會尊重、包容；建構生命的價值、完成人性的開展。
- (四) 建置溫馨民主的校園文化：
  1. 以參與式管理、落實行政、教師會、家長會三者的良性互動。
  2. 以學生第一，教學優先的觀念提昇行政服務效率。
  3. 放下威權心態，開啟校園民主之風氣。
- (五) 推動適性教學：
  1. 落實校本課程理念，採多元化、活潑化的教學及評量。
  2. 運用校內、外資源，加強多元學習能力。
  3. 關懷相對弱勢學生之教學及輔導。

# 臺北市地方教育發展基金－臺北市立士林國民中學

## 業務計畫及預算概要

中華民國 111 年度

4. 推動行動學習，充實學生運用資訊之知能，並提昇教師運用學習載具教學之能力。

(六) 辦理發展性的訓輔活動：

1. 辦理各項活動、競賽及展演。
2. 推動校內外學習服務。
3. 發展績優社團及校隊，如拳擊、藤球、法式滾球、童軍等。
4. 加強新興領域教育的辦理，並融入各科教學以收成效。

三、組織概況：

本校設置校長 1 人，綜理全校校務，下設教務處、學生事務處、總務處、輔導室、會計室、人事室及附設補習學校等單位。

內部分層業務如下：

(一) 教務處：秉承校長之命，辦理全校教務事項。

1. 教學組：掌理課程編排、課業考查、學藝競賽、教學研究、教師進修、差假教師調代課及缺補課之查核等事項。
2. 註冊組：掌理註冊、編班、轉學、學籍保管、各項獎助學金補助及成績考查等有關學籍事項。
3. 設備組：掌理教科書編選、教學用具之管理、保管等事項。
4. 資訊組：掌理電腦設備及區域網路之管理、保管等事項。

(二) 學生事務處：秉承校長之命，辦理全校學生事務事項。

1. 訓育組：掌理訓育計畫之擬定及辦理各類訓育等活動。
2. 體育組：掌理學生體育活動、體格鍛鍊等事項。
3. 生教組：掌理學生日常生活常規，辦理交通導護各項事項。
4. 衛生組：掌理健康檢查、個人及環境衛生檢查、保健等事項。

(三) 總務處：秉承校長之命，辦理全校總務事項。

1. 事務組：辦理校舍、校具、財產、物品採購保管、工程發包、監工及驗收。
2. 文書組：掌理文件收發登錄、撰寫繕校、典守學校印信、檔案保管、整理各項會議紀錄及校史等事項。
3. 出納組：掌理現金、零用金、票據、契約之保管等收支事項，辦理員工薪津發放及各項扣繳單據證明等。

(四) 輔導室：秉承校長之命，辦理全校學生學習輔導、生涯輔導等事



## 業務計畫及預算概要

中華民國 111 年度

項。

1. 輔導組：掌理學生個案建立、學習輔導、生活輔導、生涯輔導及兩性教育、親職教育等事項。

2. 資料組：辦理輔導資料搜集建檔、組訓愛心家長、實施測驗、社區人力整合、出版親職刊物等事項。

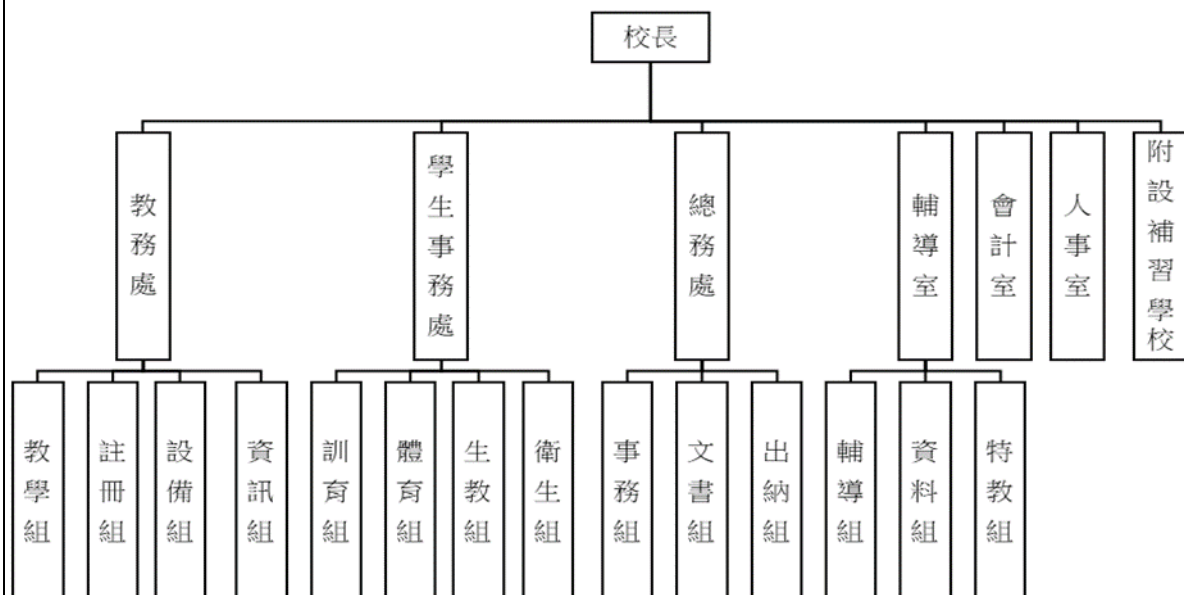
3. 特教組：擬訂特殊教育計畫章則、親師輔導諮詢、特教班甄選鑑別、實施各項診斷測驗、特教學生追蹤輔導等事項。

(五) 會計室：秉承上級主計機關之監督與指導，並受校長之指揮，依法辦理歲計、會計、統計等事項。

(六) 人事室：秉承上級人事機關之監督與指導，並受校長之指揮，依辦理人事管理查核等事項。

(七) 附設補習學校：下設校務、總務、人事、會計等單位，所需人員均

由編制人員兼任，比照一般教學內部分層業務規定辦理各相關事項。



# 臺北市地方教育發展基金 - 臺北市立士林國民中學

## 業務計畫及預算概要

中華民國 111 年度

### 四、基金歸類及屬性：

本校地方教育發展基金依據教育經費編列與管理法第 13 條規定設置，本基金為預算法第 4 條第 1 項第 2 款第 5 目所定之特別收入基金，以本府教育局為管理機關。

### 貳、業務計畫

#### 一、基金來源：

單位：新臺幣千元

業務計畫	本年度預算數	實施內容
勞務收入	190	本年度預計辦理暑期游泳訓練班門票收入、收取教師甄選報名費等收入。
財產收入	397	本年度預計辦理財產報廢變賣之殘值收入、教職員工停車收入、校園場地開放收入等。
政府撥入收入	214,546	本年度預計由公庫撥入數。
其他收入	539	本年度預計收取公開招標圖說費收入、數位學生證補卡、公有宿舍房租津貼收回及獎助學金孳息等收入。

#### 二、基金用途：

單位：新臺幣千元

業務計畫	本年度預算數	實施內容
國民教育計畫	192,538	本年度預計辦理教學事項為： 1. 各項教學、學生事務、圖書及輔導等業務。 2. 新購教具、圖書等各科教學設備，充實各科教材及用具。 3. 革新教學方法，提高教學效能。 4. 教師甄選業務、輔導活動、性別平等教育宣導活動、小田園教育體驗活動、綠屋頂計畫、專業成長計畫、生涯發展教育計畫、學生藤球

# 臺北市地方教育發展基金 - 臺北市立士林國民中學

## 業務計畫及預算概要

中華民國 111 年度

		錦標賽、百大菁英資訊科技應用人才教育獎計畫等指定活動等項目。
一般行政管理計畫	21,841	本年度預計辦理事項為： 1.綜理學校總務、人事、會計等業務。 2.配合校務推動行政處室支援工作，進而增進校務運作。
建築及設備計畫	9,130	本年度預計辦理事項為： 1.購置各學科教學課程所需教學設備。 2.辦理籃球場暨跑道整修工程。

### 參、預算概要

#### 一、基金來源及用途之預計：

##### (一) 本年度基金來源：

服務收入 19 萬元、財產處分收入 8 千元、其他財產收入 38 萬 9 千元、公庫撥款收入 2 億 1,454 萬 6 千元、受贈收入 4 千元、雜項收入 53 萬 5 千元，本年度基金來源 2 億 1,567 萬 2 千元，較上年度預算數 2 億 3,011 萬 8 千元，減少 1,444 萬 6 千元，約 6.28%，主要係公庫撥款收入減編所致。

##### (二) 本年度基金用途：

國民教育計畫 1 億 9,253 萬 8 千元，一般行政管理計畫 2,184 萬 1 千元，建築及設備計畫 913 萬元，本年度基金用途 2 億 2,350 萬 9 千元，較上年度預算數 2 億 3,292 萬元，減少 941 萬 1 千元，約 4.04%，主要係遞延支出及用人費用減編所致。

#### 二、基金餘絀之預計：

本年度基金來源及用途相抵後，差短 783 萬 7 千元，較上年度預算數差短 280 萬 2 千元，增加 503 萬 5 千元，將移用以前基金餘額支應。

# 臺北市地方教育發展基金 - 臺北市立士林國民中學

## 業務計畫及預算概要

中華民國 111 年度

### 三、現金流量之預計：

本年度業務活動淨現金流出 783 萬 7 千元。

### 四、補辦預算事項：無。

### 肆、以前年度計畫實施狀況及成果概述：

#### 一、前（109）年度計畫實施成果概述：

業務計畫	實施概況	實施成果
勞務收入	本年度預計辦理暑期游泳訓練班門票收入、收取教師甄選報名費等收入。	本年度已收取暑期游泳訓練班門票收入計3萬7千元、教師甄選報名費7千元等。
財產收入	本年度預計辦理財產報廢變賣之殘值收入、教職員工停車收入、校園場地開放收入等。	本年度已收取財產報廢變賣殘值收入8萬6千元、教職員工停車收入6萬7千元、校園場地開放收入27萬1千元、員工宿舍使用費收入7萬9千元等。
政府撥入收入	本年度預計由公庫撥入數。	本年度已收取公庫撥入數3億195萬9千元及教育部之補助計畫193萬7千元。
其他收入	本年度預計收取獎助學金孳息收入、公開招標圖說費收入、數位學生證補卡、公有宿舍房租津貼收回及廠商履約逾期罰款等收入。	本年度已收取獎助學金孳息收入3千元、數位學生證補卡及廠商履約逾期罰款等收入67萬5千元。
國民教育計畫	本年度預計辦理教學事項為： 1. 辦理各項教學、學生事務、圖書及輔導等業務。 2. 新購教具、圖書等各科教學設備，充實各科教	落實十二年國教課綱精神及配合學校願景作為發展主軸，盤點教學及學生學習各項資源之優劣勢，並以建立積極正向的班級經營及良好親師溝通為導向，鼓勵教師積極參加進

# 臺北市地方教育發展基金 - 臺北市立士林國民中學

## 業務計畫及預算概要

中華民國 111 年度

	<p>材及用具。</p> <p>3. 革新教學方法，提高教學效能。</p> <p>4. 辦理教師甄選、指定活動等項目。</p>	<p>修研習，自發組成專業學習社群，共同探究與分享交流教學實務；精進課程設計、教學策略與學習評量，依據核心素養、學習內容、學習表現與學生差異性需求，選用多元且適合的教學模式與策略，以激發學生學習動機，並擴充符合課綱教學設備及圖書等，進而提升學生學習成效。</p>
一般行政管理計畫	<p>本年度預計辦理事項為：</p> <p>1. 綜理學校總務、人事、會計等業務。</p> <p>2. 配合校務推動行政處室支援工作，進而增進校務運作。</p>	<p>綜理學校總務、人事、會計等業務，並配合校務推動行政處室支援工作，進而增進校務運作，達成預期目標。</p>
建築及設備計畫	<p>本年度預計辦理事項為：</p> <p>1. 購置各學科教學課程需教學設備。</p> <p>2. 辦理圍牆及通學步道整修工程。</p> <p>3. 辦理專科教室環境改善工程。</p> <p>4. 風雨操場新建工程。</p>	<p>1. 購置各學科教學課程需教學設備。</p> <p>2. 辦理圍牆及通學步道整修工程。</p> <p>3. 辦理專科教室環境改善工程。</p> <p>4. 風雨操場新建工程，為 104-109 年度連續性工程，於 108 年 9 月 9 日取得建照，10 月 2 日開工，至 109 年底工程進度為 98.10%。</p>

# 臺北市地方教育發展基金 - 臺北市立士林國民中學

## 業務計畫及預算概要

中華民國 111 年度

二、上年度已過期間（110 年 1 月 1 日至 6 月 30 日止）計畫實施成果概述：

業務計畫	實施概況	實 施 成 果
勞務收入	本年度截至 6 月 30 日止預計辦理收取教師甄選報名費等收入。	本年度截至 6 月 30 日止收取教師甄選報名費 0 千元。
財產收入	本年度截至 6 月 30 日止預計辦理財產報廢變賣之殘值收入、教職員工停車收入、校園場地開放收入等。	本年度截至 6 月 30 日止已辦理財產報廢變賣殘值收入 2 千元、教職員工停車收入 4 萬 6 千元、校園場地開放收入 7 萬 3 千元、員工宿舍使用費收入 4 萬 6 千元等。
政府撥入收入	本年度截至 6 月 30 日止預計公庫撥入數。	本年度截至 6 月 30 日止已收取公庫撥入數 1 億 2,954 萬 1 千元及教育部之補助計畫 81 萬 3 千元。
其他收入	本年度截至 6 月 30 日止預計收取獎助學金孳息收入、數位學生證補卡及廠商履約逾期罰款等收入。	本年度截至 6 月 30 日止已收取獎助學金孳息收入 2 千元、圖說費、數位學生證補卡及廠商履約逾期罰款等收入 10 萬 1 千元。
國民教育計畫	本年度截至 6 月 30 日止預計辦理教學事項為： <ol style="list-style-type: none"> <li>1. 辦理各項教學、學生事務、圖書及輔導等業務。</li> <li>2. 新購教具、圖書等各科教學設備，充實各科教材及用具。</li> <li>3. 革新教學方法，提高教學效能。</li> <li>4. 辦理教師甄選、指定活動等項目。</li> </ol>	落實十二年國教課綱精神及配合學校願景作為發展主軸，盤點教學及學生學習各項資源之優劣勢，並以建立積極正向的班級經營及良好親師溝通為導向，鼓勵教師積極參加進修研習自發組成專業學習社群共同探究與分享交流教學實務；精進課程設計、教學策略與學習評量，依據核心素養、學習內容、學習表現與學生差異性需求，選用多元且適合的教學模式與策略，以

# 臺北市地方教育發展基金 - 臺北市立士林國民中學

## 業務計畫及預算概要

中華民國 111 年度

			激發學生學習動機，並擴充符合課綱教學設備及圖書等，進而提升學生學習成效。
一般行政管理計畫	本年度截至 6 月 30 日止預計辦理事項為： 1. 綜理學校總務、人事、會計等業務。 2. 配合校務推動行政處室支援工作，進而增進校務運作。		持續辦理學校總務、人事、會計等業務，並配合校務推動行政處室支援工作，進而增進校務運作，以達成預期目標。
建築及設備計畫	本年度截至 6 月 30 日止預計辦理事項為： 1. 購置各學科教學課程需教學設備招標作業。 2. 辦理室內球場改善工程之建築師及工程招標作業。 3. 辦理繁星樓電梯設施設備改善之工程招標作業。		1.購置各學科教學課程需教學設備招標作業。 2.辦理室內球場改善工程之建築師及工程招標作業。 3.辦理繁星樓電梯設施設備改善之工程招標作業。

本 頁 空 白



# 預算主要表

# 臺北市地方教育發展基金－臺北市立士林國民中學

## 基金來源、用途及餘絀預計表

中華民國111年度

單位：新臺幣千元

前年度決算數	項 目	本年度預算數	上年度預算數	比較增減（－）
305,121	基金來源	215,672	230,118	-14,446
44	勞務收入	190	190	
44	服務收入	190	190	
503	財產收入	397	397	
86	財產處分收入	8	8	
417	其他財產收入	389	389	
303,896	政府撥入收入	214,546	229,411	-14,865
301,959	公庫撥款收入	214,546	229,411	-14,865
1,937	政府其他撥入收入			
678	其他收入	539	120	419
3	受贈收入	4	4	
675	雜項收入	535	116	419
290,950	基金用途	223,509	232,920	-9,411
204,777	國民教育計畫	192,538	199,794	-7,256
21,564	一般行政管理計畫	21,841	22,539	-698
64,608	建築及設備計畫	9,130	10,587	-1,457
14,171	本期賸餘(短絀)	-7,837	-2,802	-5,035
13,487	期初基金餘額	24,856	11,098	13,758
27,658	期末基金餘額	17,019	8,296	8,723

註：前年度決算數細數之和與總數或略有出入，係四捨五入關係，以下各表同。

# 臺北市地方教育發展基金－臺北市立士林國民中學

## 現金流量預計表

中華民國111年度

單位：新臺幣千元

項 目	本 預	年 算	度 數	說 明
業務活動之現金流量				
本期賸餘(短絀)			-7,837	
業務活動之淨現金流入(流出)			-7,837	
其他活動之現金流量				
其他活動之淨現金流入(流出)				
現金及約當現金之淨增(淨減)			-7,837	
期初現金及約當現金			32,464	
期末現金及約當現金			24,627	

註：本表係採現金及約當現金基礎，包括現金及自投資日起3個月內到期或清償之債權證券。

# 預算明細表

# 臺北市地方教育發展基金－臺北市立士林國民中學

## 基金來源－服務收入明細表

中華民國111年度

單位：新臺幣元

科 目	單 位	本 年 度 預 算 數			說 明
		數 量 業 務 量	利(費)率	金 額	
合計				190,000	
服務收入				190,000	較上年度預算數190,000元，無增減。
	人	240	700	168,000	暑期游泳訓練班學生票收入(收支對列)。
	人	20	800	16,000	暑期游泳訓練班普通票收入(收支對列)。
	人	20	300	6,000	教師甄選報名費收入。

# 臺北市地方教育發展基金－臺北市立士林國民中學

## 基金來源－財產處分收入明細表

中華民國111年度

單位：新臺幣元

科 目	單位	本 年 度 預 算 數			說 明
		數量 業務量	利(費)率	金 額	
合計				8,000	
財產處分收入	年	1	8,000	8,000	較上年度預算數8,000元，無增減。 報廢財產變賣收入。

# 臺北市地方教育發展基金－臺北市立士林國民中學

## 基金來源－其他財產收入明細表

中華民國111年度

單位：新臺幣元

科 目	單位	本 年 度 預 算 數			說 明
		數量 業務量	利(費)率	金 額	
合計				389,000	
其他財產收入				389,000	較上年度預算數389,000元，無增減。
	人、月	1x12	5,308	63,696	員工宿舍使用費收入(宿舍面積132.32平方公尺)。
	人、月	1x12	2,152	25,824	員工宿舍使用費收入(宿舍面積56.98平方公尺)。
	人、學期	38x2	500	38,000	教職員工停車收入。
	月	12	907	10,884	員工消費合作社使用費。
	年	1	250,596	250,596	開放場地使用費收入(收支對列)。

# 臺北市地方教育發展基金－臺北市立士林國民中學

## 基金來源－公庫撥款收入明細表

中華民國111年度

單位：新臺幣元

科 目	單位	本 年 度 預 算 數			說 明
		數量 業務量	利(費)率	金 額	
合計				214,546,000	
公庫撥款收入	年	1	214,546,000	214,546,000	較上年度預算數229,411,000元，減少14,865,000元。 市府補助款。
				214,546,000	



# 臺北市地方教育發展基金－臺北市立士林國民中學

## 基金來源－受贈收入明細表

中華民國111年度

單位：新臺幣元

科 目	單位	本 年 度 預 算 數			說 明
		數量 業務量	利(費)率	金 額	
合計 受贈收入	年	1	4,000	4,000 4,000 4,000	較上年度預算數4,000元，無增減。 黃玉珍老師獎助學金孳息收入(收支對列)。

# 臺北市地方教育發展基金－臺北市立士林國民中學

## 基金來源－雜項收入明細表

中華民國111年度

單位：新臺幣元

科 目	單 位	本 年 度 預 算 數			說 明
		數 量 業 務 量	利(費)率	金 額	
合計				535,000	
雜項收入				535,000	較上年度預算數116,000元，增加419,000元。
	年	1	5,000	5,000	工程及設備公開招標圖說費收入。
	人、月	2x12	600	14,400	住公有宿舍房租津貼收回收入(薦任)。
	年	1	515,600	515,600	數位學生證補卡費收入及其他雜項收入。

# 臺北市地方教育發展基金－臺北市立士林國民中學

## 基金用途－國民教育計畫明細表

中華民國111年度

單位：新臺幣元

前年度 決算數	上年度 預算數	科 目	本 年 度 預 算 數	說 明
204,777,255	199,794,000	合計	192,538,000	
194,224,207	189,263,000	用人費用	182,798,000	
73,921,136	67,344,000	正式員額薪資	64,188,000	較上年度預算數67,344,000元，減少3,156,000元。
73,921,136	67,344,000	職員薪金	64,188,000	
			58,656,000	教職員62人薪金(詳用人費用彙計表)(含教育部補助導師費300,000元及專任輔導教師1,280,000元)。
			5,532,000	教職員6人薪金(詳用人費用彙計表)。
5,423,015	4,560,960	聘僱及兼職人員薪資	4,402,560	較上年度預算數4,560,960元，減少158,400元。
5,423,015	4,560,960	兼職人員酬金	4,402,560	
			86,400	補校兼行政人員(組長)工作補助費，2人*12月*3,600元。
			84,000	補校兼行政人員(校長、總務)工作補助費，2人*12月*3,500元。
			51,840	補校兼行政人員(校務主任)工作補助費，1人*12月*4,320元。
			144,000	補校兼行政人員(會計、人事、幹事2人)工作補助費，4人*12月*3,000元。
			108,000	教師兼補校導師費，3班*12月*3,000元(含教育部補助36,000元)。
			1,140,480	補校教師授課鐘點費，3班*44週*24節*360元。
			633,600	教師代課鐘點費，本校編制教師總人數68人，按9分之1計，編列8人，每人220節，總節數8人*220節=1,760節，每節360元。
			178,560	補助調整授課鐘點費之外聘教師勞、健保及勞退費用(教育部補助款)。
			1,785,600	補助調整教師授課鐘點費，62人*2節*40週*360元(教育部補助款)。
			17,280	補助調整授課鐘點費之外聘教師勞、健保及勞退費用(教育部補助款)。
			172,800	補助調整授課特教教師鐘點費，6人*2節*40週*360元(教育部補助款)。
697,624	667,900	超時工作報酬	910,366	較上年度預算數667,900元，增加242,466

# 臺北市地方教育發展基金－臺北市立士林國民中學

## 基金用途－國民教育計畫明細表

中華民國111年度

單位：新臺幣元

前年度 決算數	上年度 預算數	科 目	本 年 度 預 算 數	說 明
697,624	667,900	加班費	910,366	元。
			54,000	不休假出勤加班費。
			3,330	特教班教師加班費(特教班業務費)。
			19,425	教職員業務加班費(班級業務費)。
			370	教師甄選工作人員加班費。
			778,666	不休假出勤加班費。
			54,575	教職員趕辦業務加班費。
18,962,982	19,184,000	獎金	18,113,500	較上年度預算數19,184,000元，減少1,070,500元。
9,438,910	10,766,000	考績獎金	10,090,000	
			922,000	依考績法規定核發之獎金。
			9,168,000	依考績法規定核發之獎金。
9,524,072	8,418,000	年終獎金	8,023,500	
			7,332,000	依規定於年節加發之獎金。
			691,500	依規定於年節加發之獎金。
85,790,367	88,305,168	退休及卹償金	85,724,656	較上年度預算數88,305,168元，減少2,580,512元。
85,654,464	88,179,168	職員退休及離職金	84,351,456	
			589,680	提撥退撫基金。
			77,616,000	退休人員月退休金，175人*35,600元*12月=74,760,000元；退休遺族遺屬年金(月撫慰金)，14人*17,000元*12月=2,856,000元；合計77,616,000元。
			6,145,776	提撥退撫基金。
10,011		工員退休及離職金	1,246,000	
			1,246,000	職工1人一次退休金(新增)。
125,892	126,000	卹償金	127,200	遺族撫卹金，1人*10,600元*12月=127,200元。
9,429,083	9,200,972	福利費	9,458,918	較上年度預算數9,200,972元，增加257,946元。
7,048,586	5,759,628	分擔員工保險費	5,662,152	
			5,171,424	分擔公保、勞保、健保費。
			490,728	分擔公保、勞保、健保費。
188,250	300,600	傷病醫藥費	300,600	

# 臺北市地方教育發展基金－臺北市立士林國民中學

## 基金用途－國民教育計畫明細表

中華民國111年度

單位：新臺幣元

前年度 決算數	上年度 預算數	科 目	本 年 度 預 算 數	說 明
571,808	812,700	員工通勤交通費	192,000	健康檢查補助費，12人*16,000元。
			105,000	健康檢查補助費，30人*3,500元。
			3,600	職業安全衛生健康檢查經費，3人*1200元。
			768,600	
			12,600	特教教師上下班交通費，2人*10月*630元。
			50,400	特教教師上下班交通費，4人*10月*1,260元。
			630,000	教師上下班交通費，50人*10月*1,260元。
			75,600	教師上下班交通費，12人*10月*630元。
1,620,439	2,328,044	其他福利費	2,727,566	
			16,000	休假旅遊補助費。
			54,000	退休人員三節慰問金，9人*6,000元。
			365,000	喪葬補助費，2人*5月*36,500元。
			125,420	結婚補助費，2人*2月*31,355元。
			1,943,146	子女教育補助費。
			224,000	休假旅遊補助費。
4,998,166	5,726,000	服務費用	5,305,000	
2,333,227	2,653,315	水電費	2,289,803	較上年度預算數2,653,315元，減少363,512元。
2,101,873	2,331,410	工作場所電費	2,059,000	
			2,039,000	班級電費(含補校)。
			20,000	暑期泳訓班電費(收支對列)。
111,147	154,000	工作場所水費	110,596	
			7,000	暑期泳訓班水費(收支對列)。
120,207	167,905	氣體費	120,207	溫水游泳池燃料費。
121,731		郵電費		
121,731		電話費		
77,932	72,850	旅運費	57,350	較上年度預算數72,850元，減少15,500元。
77,932	72,850	國內旅費	57,350	
			51,150	校外教學隨隊人員出差旅費，11人*3天*1,550元。
			6,200	教職員工因公出差旅費。
115,789	76,500	印刷裝訂與廣告費	84,500	較上年度預算數76,500元，增加8,000元。

# 臺北市地方教育發展基金－臺北市立士林國民中學

## 基金用途－國民教育計畫明細表

中華民國111年度

單位：新臺幣元

前年度 決算數	上年度 預算數	科 目	本 年 度 預 算 數	說 明
115,789	76,500	印刷及裝訂費	84,500	
			78,000	活化教學及新文化新精神印製教學用表冊及其他印刷費(含補校)，2學期*39,000元。
			6,500	學生藤球錦標賽印製競賽秩序冊及獎狀，50本*130元。
1,191,969	1,253,245	修理保養及保固費	1,172,645	較上年度預算數1,253,245元，減少80,600元。
505,376	841,236	一般房屋修護費	497,076	
			36,480	補校校舍水電及其他雜項修理。
			280,000	校舍修理水電及其他雜項修理。
			180,596	開放場地校舍及其他雜項維護費(收支對列)。
219,371	219,049	機械及設備修護費	244,049	
			20,000	暑期泳訓班場地維護費(收支對列)。
			48,849	太陽光電設備維護費。
			145,000	室內溫水游泳池機械設備維護費(游泳池水電清潔維護費)。
			30,200	電腦設備維護費(電腦專案計畫)。
467,222	192,960	雜項設備修護費	431,520	
			11,520	補校各項教育器材維護。
			420,000	公務設備器材之保養維護。
795	7,280	保險費	7,280	較上年度預算數7,280元，無增減。
795	7,280	其他保險費	7,280	暑期泳訓班學員保險費，260人*28元(收支對列)。
618,671	681,740	一般服務費	671,552	較上年度預算數681,740元，減少10,188元。
24,796	5,952	佣金、匯費、經理費及手續費	6,096	委託超商代收學雜費手續費，508人*2學期*6元。
441,875	505,248	外包費	508,656	
			423,880	游泳池救生員外包費，1人*10月*42,388元。
			84,776	暑期泳訓班救生員外包費，1人*2月*42,388元。
	20,540	計時與計件人員酬金	20,800	暑期泳訓班工讀生薪津，130小時*160元(收支對列)。
152,000	150,000	體育活動費	136,000	

# 臺北市地方教育發展基金－臺北市立士林國民中學

## 基金用途－國民教育計畫明細表

中華民國111年度

單位：新臺幣元

前年度 決算數	上年度 預算數	科 目	本 年 度 預 算 數	說 明
			12,000	文康活動費，本校編列教職員6人，每人編列2,000元。
			124,000	文康活動費，本校編列教職員62人，每人編列2,000元。
538,052	981,070	專業服務費	1,021,870	較上年度預算數981,070元，增加40,800元。
463,582	831,240	講課鐘點、稿費、出席審查及查詢費	873,240	
			56,000	分組活動外聘鐘點費，28節*2,000元。
			14,400	特教班教材編輯費，2班*12月*600元。
			10,000	特教班研習講座鐘點費，5節*2,000元(特教班業務費)。
			80,000	暑期泳訓班教練指導鐘點費，160節*500元(收支對列)。
			24,000	國中課後社團活動講座鐘點費，12節*2,000元。
			10,000	性別平等教育宣導活動講座鐘點費，5節*2,000元。
			8,640	性別平等教育宣導活動行為人性平課程鐘點費，24節*360元。
			20,000	小田園教育體驗學習講座鐘點費，10節*2,000元。
			30,000	辦理專業成長兩公約人權、法治、品德教育、特教、輔導、環教、生命等各類依法宣導活動講座鐘點費，20節*1,500元。
			4,000	國中適性入學宣導講座鐘點費，2節*2,000元(含教育部補助2,000元)。
			2,000	技職教育、免試及十二年國教校園宣導講座鐘點費，1節*2,000元。
			43,200	學生藤球錦標賽競賽裁判費，18人*3天*800元。
			30,000	活化教學及新文化新精神講座鐘點費，15節*2,000元(含補校)。
			24,000	輔導活動講座鐘點費，12節*2,000元。
			38,000	國中冬夏令營講座鐘點費，19節*2,000元。
			175,000	百大菁英資訊科技應用人才教育獎初審審查費(100件，5人)500件*350元。

# 臺北市地方教育發展基金－臺北市立士林國民中學

## 基金用途－國民教育計畫明細表

中華民國111年度

單位：新臺幣元

前年度 決算數	上年度 預算數	科 目	本 年 度 預 算 數	說 明
			165,000	百大菁英資訊科技應用人才教育獎複審審查費(66件, 5人)330件*500元。
			100,000	百大菁英資訊科技應用人才教育獎籌備、初審、複審、決審會議出席費, 40人次*2,500元。
			9,000	學生藤球錦標賽競賽配置防護員工作費, 2人*3天*1,500元。
			24,000	國中綜合活動教學研習講座鐘點費, 12節*2,000元。
			6,000	國中綜合活動教學研習講座鐘點費, 4節*1,500元。
71,470	74,600	委託檢驗(定)試驗認證費	73,400	
			50,000	建物公共安全檢查簽證及申報費(班級業務費)。
			15,000	消防安全檢測費(班級業務費)。
			8,400	飲水機水質檢驗費, 7臺*1,200元。
3,000	5,230	試務甄選費	5,230	教師甄選試務費用。
	70,000	其他專業服務費	70,000	開放場地夜間及假日保全費用(收支對列)。
3,756,154	2,356,000	材料及用品費	1,755,000	
2,396,911	871,545	使用材料費	427,995	較上年度預算數871,545元, 減少443,550元。
2,396,911	871,545	設備零件	427,995	
			70,000	活化教學及新文化新精神所需各項用具(含補校), 2學期*35,000元。
			12,000	電源捲線器, 4個*3,000元(生科)(由班級設備費移列)(新增)。
			8,000	二合一事務機1臺(人事室)(由班級設備費移列)(新增)。
			12,800	脫水機, 4臺*3,200元(泳池更衣室用)(由班級設備費移列)(新增)。
			11,000	大型場地推水器, 2臺*5,500元(由班級設備費移列)(新增)。
			7,500	8人蝶式蒙古包1頂(童軍科)(由班級設備費移列)(新增)。
			29,400	電動布幕(120吋), 3個*9,800元(專科教室)(由班級設備費移列)(新增)。



# 臺北市地方教育發展基金－臺北市立士林國民中學

## 基金用途－國民教育計畫明細表

中華民國111年度

單位：新臺幣元

前年度 決算數	上年度 預算數	科 目	本 年 度 預 算 數	說 明
			43,500	電動布幕(100吋)，5個*8,700元(教室)(由班級設備費移列)(新增)。
			76,295	各科(含補校)教學用小教具(由班級設備費移列)。
1,359,243	1,484,455	用品消耗	157,500	電腦設備維護及管理費，25班*6,300元。
			1,327,005	較上年度預算數1,484,455元，減少157,450元。
58,644	98,400	辦公(事務)用品	68,400	
			40,000	活化教學及新文化新精神用文具紙張(含補校)，2學期*20,000元。
			10,000	小田園教育體驗學習用文具、獎勵品、墨水耗材、佈置費等。
			18,400	學生藤球錦標賽文具、紙張、資料夾、膠帶、獎盃等費用。
101,423	65,880	報章雜誌	61,500	
			61,500	圖書(含補校)，2學期*30,750元(由班級設備費移列)。
18,621	15,000	醫療用品(非醫療院所使用)	15,000	健康中心藥品。
1,180,555	1,305,175	其他用品消耗	1,182,105	
			12,000	國中綜合活動教學研習相關材料、用品及佈置費等。
			8,000	國中綜合活動教學研習相關人員逾時誤餐費用，80人次*100元。
			130,000	百大菁英資訊科技應用人才教育獎成果專輯之設計、美編、排版、發行等。
			50,000	百大菁英資訊科技應用人才教育獎材料及用品、茶水、電腦耗材等雜支。
			6,000	百大菁英資訊科技應用人才教育獎籌備會議、審查等相關活動逾時誤餐費用，60人次*100元。
			60,500	百大菁英資訊科技應用人才教育獎行銷宣傳、複審口試、頒獎典禮場地佈置費用。
			7,900	學生藤球錦標賽競賽工作人員、裁判及防護人員逾時誤餐費用，79人次*100元。
			27,020	學生藤球錦標賽用球、球網、配件、場地佈置暨防護用耗材等。

# 臺北市地方教育發展基金－臺北市立士林國民中學

## 基金用途－國民教育計畫明細表

中華民國111年度

單位：新臺幣元

前年度 決算數	上年度 預算數	科 目	本 年 度 預 算 數	說 明
			70,400	運動會場地佈置、競賽用消耗品等。
			35,000	室內溫水游泳池清潔劑等(游泳池水電清潔維護費)。
			1,070	特教班學生獎品等雜支(特教班業務費)。
			27,640	特教班教學材料費，2班*13,820元。
			21,600	補校垃圾袋費用、消毒藥水、衛生清潔用品及教室佈置費(班級業務費)。
			90,775	垃圾袋費用、消毒藥水、衛生清潔用品費、衛生紙及教室佈置費(班級業務費)。
			345,500	教學用實驗及各科材料等，25班*13,820元。
			6,000	活化教學及新文化新精神各項會議或研習逾時誤餐費用，60人次*100元。
			26,000	輔導活動適性評量測驗、相關輔導活動之宣導等。
			2,000	國中冬夏令營活動用材料費。
			400	教師甄選工作人員逾時誤餐費用，4人次*100元。
			55,000	綠屋頂計畫用資材及耗品。
			23,800	參訪各高中職活動用材料費。
			35,000	小田園教育體驗學習用菜苗、藥劑、土壤等教材。
			6,360	性別平等教育宣導活動用材料及獎品費。
			6,000	國中課後社團活動用布置材料等。
			10,000	暑期泳訓班教學器材費(收支對列)。
			3,680	暑期泳訓班消毒劑，16班*230元(收支對列)。
			5,000	暑期泳訓班招生用紅布條標語等雜支(收支對列)。
			3,000	暑期泳訓班教學環境佈置費(收支對列)。
			41,460	補校教學用器材、音樂、工藝、家事等及其他材料，3班*13,820元(補校教學材料費)。
			65,000	補校教科書費用，65人*1,000元。
42,090	49,000	租金、償債、利息及相關手續費	46,000	
22,890	33,000	地租及水租	33,000	較上年度預算數33,000元，無增減。

# 臺北市地方教育發展基金－臺北市立士林國民中學

## 基金用途－國民教育計畫明細表

中華民國111年度

單位：新臺幣元

前年度 決算數	上年度 預算數	科 目	本 年 度 預 算 數	說 明
22,890	33,000	場地租金	33,000	學生藤球錦標賽租借他校室內體育館費用，3天*11,000元。
14,400	8,000	交通及運輸設備租金	8,000	較上年度預算數8,000元，無增減。
14,400	8,000	車租	8,000	8,000
			8,000	學生藤球錦標賽運送競賽器材與看板等，2次*4,000元。
4,800	8,000	雜項設備租金	5,000	較上年度預算數8,000元，減少3,000元。
4,800	8,000	雜項設備租金	5,000	5,000
			4,800	電錶月租費，12月*400元(普通班級業務費)。
			200	配合預算編列至千元，增列進位數200元。
1,654,540	2,250,000	會費、捐助、補助、分攤、照護、救濟與交流活動費	2,490,000	
78,000	74,000	捐助、補助與獎助	70,000	較上年度預算數74,000元，減少4,000元。
78,000	74,000	獎助學員生給與	70,000	70,000
			56,000	優秀學生獎學金(含補校)，28班*2學期*1,000元。
			4,000	黃玉珍老師獎助學金(收支對列)。
			10,000	教育關懷獎每校推薦1名學生獎助金。
1,576,540	2,176,000	補貼、獎勵、慰問、照護與救濟	2,420,000	較上年度預算數2,176,000元，增加244,000元。
54,684	10,800	獎勵費用	51,600	51,600
			51,600	敬師活動費，86人*600元。
1,521,856	2,165,200	其他補貼、獎勵、慰問、照護與救濟	2,368,400	
			740	配合預算編列至千元，增列進位數740元。
			1,452,000	清寒學生餐費補助，132人*200日*55元。
			51,200	弱勢學生冷氣使用費補助費用，64人*800元。
			161,200	弱勢學生教科書補助費用，124人*1,300元。
			389,760	補助學校午餐使用有機蔬菜或有機米計畫，609人*40週*16元。
			36,000	百大菁英資訊科技應用人才教育獎個人特優獎金，6人*6,000元。

# 臺北市地方教育發展基金－臺北市立士林國民中學

## 基金用途－國民教育計畫明細表

中華民國111年度

單位：新臺幣元

前年度 決算數	上年度 預算數	科 目	本 年 度 預 算 數	說 明
			27,000	百大菁英資訊科技應用人才教育獎個人優等獎金，9人*3,000元。
			96,000	百大菁英資訊科技應用人才教育獎團體特優獎金，6團*16,000元。
			72,000	百大菁英資訊科技應用人才教育獎團體優等獎金，9團*8,000元。
			22,500	百大菁英資訊科技應用人才教育獎個人佳作獎金，15人*1,500元。
			60,000	百大菁英資訊科技應用人才教育獎團體佳作獎金，15團*4,000元。
102,098	150,000	其他	144,000	
102,098	150,000	其他支出	144,000	較上年度預算數150,000元，減少6,000元。
102,098	150,000	其他	144,000	
			5,000	退休人員紀念品，1人*5,000元(由教育局移列)。
			13,000	童軍教育登記費、年費等相關經費，2團*6,500元。
			75,200	執行學生路隊安全導護費。
			50,800	班級自治費，508人*2學期*50元。

# 臺北市地方教育發展基金－臺北市立士林國民中學

## 基金用途－一般行政管理計畫明細表

中華民國111年度

單位：新臺幣元

前年度 決算數	上年度 預算數	科 目	本 年 度 預 算 數	說 明
21,564,188	22,539,000	合計	21,841,000	
19,960,723	20,556,000	用人費用	19,866,000	
12,812,658	13,116,240	正式員額薪資	12,528,240	較上年度預算數13,116,240元，減少588,000元。
11,450,478	11,844,240	職員薪金	11,256,240	教職員15人薪金(詳用人費用彙計表)。
765,480	720,000	工員工資	720,000	工員2人工資(詳用人費用彙計表)。
596,700	552,000	警餉	552,000	校警1人薪金(詳用人費用彙計表)。
635,733	761,028	超時工作報酬	741,092	較上年度預算數761,028元，減少19,936元。
635,733	761,028	加班費	741,092	
			693,206	不休假出勤加班費。
			47,886	行政人員趕辦業務加班費。
3,644,023	3,825,540	獎金	3,654,040	較上年度預算數3,825,540元，減少171,500元。
1,899,531	2,186,040	考績獎金	2,088,040	依考績法規定核發之獎金。
1,744,492	1,639,500	年終獎金	1,566,000	依規定於年節加發之獎金。
1,145,259	1,148,208	退休及卹償金	1,259,280	較上年度預算數1,148,208元，增加111,072元。
1,099,323	1,090,608	職員退休及離職金	1,201,680	提撥退撫基金。
45,936	57,600	工員退休及離職金	57,600	提撥勞工退休準備金。
1,723,050	1,704,984	福利費	1,683,348	較上年度預算數1,704,984元，減少21,636元。
1,270,398	1,159,944	分擔員工保險費	1,153,428	分擔公保、勞保、健保費。
152,976	257,040	員工通勤交通費	241,920	
			211,680	職員暨技工、工友上下班交通費，14人*12月*1,260元。
			30,240	職員暨技工、工友上下班交通費，4人*12月*630元。
299,676	288,000	其他福利費	288,000	休假旅遊補助費。
1,417,768	1,707,000	服務費用	1,715,000	
14,677	119,316	郵電費	119,416	較上年度預算數119,316元，增加100元。
14,677	119,316	電話費	119,416	
			100,000	電話費(統籌業務費)。
			19,416	校園安全保全專線電話費用等。
1,027,691	925,684	一般服務費	933,584	較上年度預算數925,684元，增加7,900元。
991,691	887,684	外包費	897,584	

# 臺北市地方教育發展基金－臺北市立士林國民中學

## 基金用途－一般行政管理計畫明細表

中華民國111年度

單位：新臺幣元

前年度 決算數	上年度 預算數	科 目	本 年 度 預 算 數	說 明
			320,000	消化超額職工8人(技工、工友)業務外包費。
			577,584	校警勞務外包費，1人*12月*48,132元。
36,000	38,000	體育活動費	36,000	文康活動費，本校編列教職員15人、工員2人、校警1人，合計18人，每人編列2,000元。
288,000	590,000	專業服務費	590,000	較上年度預算數590,000元，無增減。
288,000	590,000	其他專業服務費	590,000	校園安全機械定點、機動巡邏等保全費用。
87,400	72,000	公共關係費	72,000	較上年度預算數72,000元，無增減。
87,400	72,000	公共關係費	72,000	校長特別費，12月*6,000元。
184,697	275,000	材料及用品費	259,000	
184,697	275,000	用品消耗	259,000	較上年度預算數275,000元，減少16,000元。
179,397	271,900	辦公(事務)用品	251,750	
			251,620	統籌業務費計算如下：普通班25班，1,290元*15班*12月=232,200元，810元*10班*12月=97,200元，補校3班，645元*3班*12月=23,220元，以上合計352,620元，除依實際需求移列會費1,000元及電話費100,000元外，其餘如列數。
			130	配合預算編列至千元，增列進位數130元。
5,300	3,100	服裝	7,250	
			50	校警襪子。
			1,100	校警皮鞋。
			1,500	校警夏服(成立第37年)。
			400	校警服裝配備。
			2,200	校警冬服(新增)。
			2,000	校警冬季大衣(新增)。
1,000	1,000	會費、捐助、補助、分攤、照護、救濟與交流活動費	1,000	
1,000	1,000	會費	1,000	較上年度預算數1,000元，無增減。
1,000	1,000	職業團體會費	1,000	護理師1人公會會費(統籌業務費)。

# 臺北市地方教育發展基金－臺北市立士林國民中學

## 基金用途－建築及設備計畫明細表

中華民國111年度

單位：新臺幣元

前年度 決算數	上年度 預算數	科 目	本 年 度 預 算 數	說 明
64,608,085	10,587,000	合計	9,130,000	
64,608,085	10,587,000	購建固定資產、無形資產及非理財 目的之長期投資	9,130,000	
53,324,254	2,069,000	購建固定資產	814,000	
53,324,254	2,069,000	一般建築及設備計畫	814,000	
51,664,445		校園整修工程		
682,965		興建土地改良物		
50,981,480		擴充改良房屋建築及設 備		
		班級設備	182,400	
		購置機械及設備	149,400	
			20,000	新購顯微鏡1臺。
			32,000	汰換單槍投影機(1024*768解 析度)1臺。
			97,400	汰換高亮度投影機(6500流明 WUXGA解析度)1臺。
		購置雜項設備	33,000	
			33,000	汰換保險櫃(100*60*50CM，防 火)1臺。
		特殊班設備	32,000	
		購置機械及設備	32,000	
			32,000	汰換投影機(XGA1024*768解析 度)1臺(特殊班設備)。
		資訊設備	599,600	
		購置機械及設備	599,600	
			151,000	汰換網路及資訊周邊設備(電 腦專案計畫)。
			393,600	汰換桌上型電腦(含顯示器 )，16部*24,600元(電腦專案計 畫)。
			55,000	汰換筆記型電腦，2部*27,500 元(電腦專案計畫)。
1,659,809	2,069,000	校園設備		
1,430,686	1,304,000	購置機械及設備		
83,793		購置交通及運輸設備		
145,330	765,000	購置雜項設備		
35,898	36,000	購置無形資產	36,000	

# 臺北市地方教育發展基金－臺北市立士林國民中學

## 基金用途－建築及設備計畫明細表

中華民國111年度

單位：新臺幣元

前年度 決算數	上年度 預算數	科 目	本 年 度 預 算 數	說 明
35,898	36,000	一般建築及設備計畫	36,000	
		資訊設備	36,000	
		購置電腦軟體	36,000	
			36,000	電腦教學軟體費(電腦專案計畫)。
35,898	36,000	校園軟體設備		
35,898	36,000	購置電腦軟體		
11,247,933	8,482,000	遞延支出	8,280,000	
11,247,933	8,482,000	一般建築及設備計畫	8,280,000	
		籃球場暨跑道整修工程	8,280,000	
		其他遞延支出	8,280,000	
			7,583,175	一、施工費。
			545,822	二、委託技術服務費(總包價法)。
			151,003	三、工程管理費(按施工費約2%提列)。
11,247,933	8,482,000	校園整修工程		
7,745,376	8,482,000	遞延修繕房屋建築支出		
3,502,557		其他遞延支出		



# 預 算 參 考 表

# 臺北市地方教育發展基金－臺北市立士林國民中學

## 預計平衡表

中華民國111年12月31日

單位：新臺幣千元

109年(前年) 12月31日 決算數	科 目	111年12月31日 預計數	110年12月31日 預計數	比較增減(-)
4,621,692	資產合計	4,611,053	4,618,890	-7,837
4,621,692	資產	4,611,053	4,618,890	-7,837
35,774	流動資產	25,135	32,972	-7,837
35,266	現金	24,627	32,464	-7,837
35,266	銀行存款	24,627	32,464	-7,837
508	預付款項	508	508	
508	預付費用	508	508	
7,069	投資、長期應收款項、貸墊款及準備金	7,069	7,069	
7,069	準備金	7,069	7,069	
2,888	退休及離職準備金	2,888	2,888	
4,181	其他準備金	4,181	4,181	
4,578,848	其他資產	4,578,848	4,578,848	
4,578,848	什項資產	4,578,848	4,578,848	
234	暫付及待結轉帳項	234	234	
4,578,614	代管資產	4,578,614	4,578,614	
4,621,692	負債及基金餘額合計	4,611,053	4,618,890	-7,837
4,594,034	負債	4,594,034	4,594,034	
4,588	流動負債	4,588	4,588	
4,588	應付款項	4,588	4,588	
4,091	應付代收款	4,091	4,091	
497	應付費用	497	497	
4,589,446	其他負債	4,589,446	4,589,446	
4,589,446	什項負債	4,589,446	4,589,446	
7,595	存入保證金	7,595	7,595	
2,888	應付退休及離職金	2,888	2,888	
4,578,614	應付代管資產	4,578,614	4,578,614	
348	暫收及待結轉帳項	348	348	
27,658	基金餘額	17,019	24,856	-7,837
27,658	基金餘額	17,019	24,856	-7,837
27,658	基金餘額	17,019	24,856	-7,837
27,658	累積餘額	17,019	24,856	-7,837

註：1.信託代理與保證資產(負債)前年度決算數195,042元，上年度預計數195,042元，本年度預計數195,042元。2.或有資產(負債)0元。3.本基金自93年度起，本固定項目分開原則，將屬長期固定帳項，包括固定資產375,700,479元、無形資產83,176元及長期債務0元等，另立帳類管理，未納入本表。

## 臺北市地方教育發展基金

## 各項費用

中華民國

前年度 決算數	上年度 預算數	計畫別		合計	國民教育計畫
		用途別科目			
290,949,528	232,920,000	合計		223,509,000	192,538,000
214,184,930	209,819,000	用人費用		202,664,000	182,798,000
86,733,794	80,460,240	正式員額薪資		76,716,240	64,188,000
85,371,614	79,188,240	職員薪金		75,444,240	64,188,000
765,480	720,000	工員工資		720,000	
596,700	552,000	警餉		552,000	
5,423,015	4,560,960	聘僱及兼職人員薪資		4,402,560	4,402,560
5,423,015	4,560,960	兼職人員酬金		4,402,560	4,402,560
1,333,357	1,428,928	超時工作報酬		1,651,458	910,366
1,333,357	1,428,928	加班費		1,651,458	910,366
22,607,005	23,009,540	獎金		21,767,540	18,113,500
11,338,441	12,952,040	考績獎金		12,178,040	10,090,000
11,268,564	10,057,500	年終獎金		9,589,500	8,023,500
86,935,626	89,453,376	退休及卹償金		86,983,936	85,724,656
86,753,787	89,269,776	職員退休及離職金		85,553,136	84,351,456
55,947	57,600	工員退休及離職金		1,303,600	1,246,000
125,892	126,000	卹償金		127,200	127,200
11,152,133	10,905,956	福利費		11,142,266	9,458,918
8,318,984	6,919,572	分擔員工保險費		6,815,580	5,662,152
188,250	300,600	傷病醫藥費		300,600	300,600
724,784	1,069,740	員工通勤交通費		1,010,520	768,600
1,920,115	2,616,044	其他福利費		3,015,566	2,727,566
6,415,934	7,433,000	服務費用		7,020,000	5,305,000
2,333,227	2,653,315	水電費		2,289,803	2,289,803
2,101,873	2,331,410	工作場所電費		2,059,000	2,059,000
111,147	154,000	工作場所水費		110,596	110,596
120,207	167,905	氣體費		120,207	120,207
136,408	119,316	郵電費		119,416	
136,408	119,316	電話費		119,416	
77,932	72,850	旅運費		57,350	57,350
77,932	72,850	國內旅費		57,350	57,350

# —臺北市立士林國民中學

## 彙計表

111年度

單位：新臺幣元

一般行政管理計畫	建築及設備計畫				
21,841,000	9,130,000				
19,866,000					
12,528,240					
11,256,240					
720,000					
552,000					
741,092					
741,092					
3,654,040					
2,088,040					
1,566,000					
1,259,280					
1,201,680					
57,600					
1,683,348					
1,153,428					
241,920					
288,000					
1,715,000					
119,416					
119,416					

## 臺北市地方教育發展基金

## 各項費用

中華民國

前年度 決算數	上年度 預算數	計畫別		合計	國民教育計畫
		用途別科目			
115,789	76,500	印刷裝訂與廣告費		84,500	84,500
115,789	76,500	印刷及裝訂費		84,500	84,500
1,191,969	1,253,245	修理保養及保固費		1,172,645	1,172,645
505,376	841,236	一般房屋修護費		497,076	497,076
219,371	219,049	機械及設備修護費		244,049	244,049
467,222	192,960	雜項設備修護費		431,520	431,520
795	7,280	保險費		7,280	7,280
795	7,280	其他保險費		7,280	7,280
1,646,362	1,607,424	一般服務費		1,605,136	671,552
24,796	5,952	佣金、匯費、經理費及手續費		6,096	6,096
1,433,566	1,392,932	外包費		1,406,240	508,656
	20,540	計時與計件人員酬金		20,800	20,800
188,000	188,000	體育活動費		172,000	136,000
826,052	1,571,070	專業服務費		1,611,870	1,021,870
463,582	831,240	講課鐘點、稿費、出席審查及查詢費		873,240	873,240
71,470	74,600	委託檢驗(定)試驗認證費		73,400	73,400
3,000	5,230	試務甄選費		5,230	5,230
288,000	660,000	其他專業服務費		660,000	70,000
87,400	72,000	公共關係費		72,000	
87,400	72,000	公共關係費		72,000	
3,940,851	2,631,000	材料及用品費		2,014,000	1,755,000
2,396,911	871,545	使用材料費		427,995	427,995
2,396,911	871,545	設備零件		427,995	427,995
1,543,940	1,759,455	用品消耗		1,586,005	1,327,005
238,041	370,300	辦公(事務)用品		320,150	68,400
101,423	65,880	報章雜誌		61,500	61,500
5,300	3,100	服裝		7,250	
18,621	15,000	醫療用品(非醫療院所使用)		15,000	15,000
1,180,555	1,305,175	其他用品消耗		1,182,105	1,182,105
42,090	49,000	租金、償債、利息及相關手續費		46,000	46,000
22,890	33,000	地租及水租		33,000	33,000

—臺北市立士林國民中學

彙計表

111年度

單位：新臺幣元

一般行政管理計畫	建築及設備計畫				
<p>933,584</p> <p>897,584</p> <p>36,000</p> <p>590,000</p> <p>590,000</p> <p>72,000</p> <p>72,000</p> <p>259,000</p> <p>259,000</p> <p>251,750</p> <p>7,250</p>					

# 臺北市地方教育發展基金

## 各項費用

中華民國

前年度 決算數	上年度 預算數	計畫別 用途別科目	合計	國民教育計畫
22,890	33,000	場地租金	33,000	33,000
14,400	8,000	交通及運輸設備租金	8,000	8,000
14,400	8,000	車租	8,000	8,000
4,800	8,000	雜項設備租金	5,000	5,000
4,800	8,000	雜項設備租金	5,000	5,000
64,608,085	10,587,000	購建固定資產、無形資產及非理財目的 之長期投資	9,130,000	
53,324,254	2,069,000	購建固定資產	814,000	
682,965		興建土地改良物		
50,981,480		擴充改良房屋建築及設備		
1,430,686	1,304,000	購置機械及設備	781,000	
83,793		購置交通及運輸設備		
145,330	765,000	購置雜項設備	33,000	
35,898	36,000	購置無形資產	36,000	
35,898	36,000	購置電腦軟體	36,000	
11,247,933	8,482,000	遞延支出	8,280,000	
7,745,376	8,482,000	遞延修繕房屋建築支出		
3,502,557		其他遞延支出	8,280,000	
1,655,540	2,251,000	會費、捐助、補助、分攤、照護、救濟 與交流活動費	2,491,000	2,490,000
1,000	1,000	會費	1,000	
1,000	1,000	職業團體會費	1,000	
78,000	74,000	捐助、補助與獎助	70,000	70,000
78,000	74,000	獎助學員生給與	70,000	70,000
1,576,540	2,176,000	補貼、獎勵、慰問、照護與救濟	2,420,000	2,420,000
54,684	10,800	獎勵費用	51,600	51,600
1,521,856	2,165,200	其他補貼、獎勵、慰問、照護與救濟	2,368,400	2,368,400
102,098	150,000	其他	144,000	144,000
102,098	150,000	其他支出	144,000	144,000
102,098	150,000	其他	144,000	144,000

—臺北市立士林國民中學

彙計表

111年度

單位：新臺幣元

一般行政管理計畫	建築及設備計畫				
	9,130,000				
	814,000				
	781,000				
	33,000				
	36,000				
	36,000				
	8,280,000				
	8,280,000				
1,000					
1,000					
1,000					



# 臺北市地方教育發展基金－臺北市立士林國民中學

## 員工人數彙計表

中華民國111年度

單位：人

計 畫 及 項 目	上年度最高可 進用員額數	本年度 增減(-)數	本年度最高可 進用員額數	說 明
合計	94	-8	86	
國民教育計畫部分	75	-7	68	
職員	75	-7	68	
聘用				
一般行政管理計畫部分	19	-1	18	
職員	16	-1	15	
駐衛警	1		1	
技工				
工友	2		2	

註：1.本表約僱、聘用係指奉准有案之約聘僱人員。

2.外包費編列救生員1人、校警外包1人、消化超額職工業務外包費等，計140萬6,240元。 3.計時與計件人員酬金編列暑期泳池工讀生時薪，計2萬800元。

本 頁 空 白

# 臺北市地方教育發展基金

## 用人費用

中華民國

計畫及項目	合計	正式 員額 薪資	聘僱 人員 薪資	超時 工作 報酬	津貼	獎 金		
						年終獎金	考績獎金	其他
合計	202,664,000	76,716,240		1,651,458		9,589,500	12,178,040	
國民教育計畫	182,798,000	64,188,000		910,366		8,023,500	10,090,000	
職員薪金	64,188,000	64,188,000						
兼職人員 酬金	4,402,560							
加班費	910,366			910,366				
考績獎金	10,090,000						10,090,000	
年終獎金	8,023,500					8,023,500		
職員退休 及離職金	84,351,456							
工員退休 及離職金	1,246,000							
卹償金	127,200							
分擔員工 保險費	5,662,152							
傷病醫藥 費	300,600							
員工通勤 交通費	768,600							
其他福利 費	2,727,566							
一般行政管理計畫	19,866,000	12,528,240		741,092		1,566,000	2,088,040	
職員薪金	11,256,240	11,256,240						
工員工資	720,000	720,000						
警餉	552,000	552,000						
加班費	741,092			741,092				
考績獎金	2,088,040						2,088,040	
年終獎金	1,566,000					1,566,000		

—臺北市立士林國民中學

彙計表

111年度

單位：新臺幣元

退休及卹償金		資遣費	福 利 費					提繳費	兼任 人員 用人 費用
退休金	卹償金		分擔 保險費	傷病 醫藥費	提撥 福利金	員工通勤 交通費	其他		
86,856,736	127,200		6,815,580	300,600		1,010,520	3,015,566	4,402,560	
85,597,456	127,200		5,662,152	300,600		768,600	2,727,566	4,402,560	
84,351,456								4,402,560	
1,246,000	127,200		5,662,152	300,600		768,600	2,727,566		
1,259,280			1,153,428			241,920	288,000		

# 臺北市地方教育發展基金

## 用人費用

中華民國

計畫及項目	合計	正式 員額 薪資	聘僱 人員 薪資	超時 工作 報酬	津貼	獎 金		
						年終獎金	考績獎金	其他
職員退休 及離職金	1,201,680							
工員退休 及離職金	57,600							
分擔員工 保險費	1,153,428							
員工通勤 交通費	241,920							
其他福利 費	288,000							

註：1.本表兼任人員用人費用，係學校教職員兼課或請假代課鐘點費。2.外包費編列救生員1人、校警外包1人、消化超額職工業務外包費等，計140萬6,240元。3.計時與計件人員酬金編列暑期泳池工讀生時薪，計2萬800元。

—臺北市立士林國民中學

彙計表

111年度

單位：新臺幣元

退休及卹償金		資遣費	福 利 費					提繳費	兼任 人員 用人 費用
退休金	卹償金		分擔 保險費	傷病 醫藥費	提撥 福利金	員工通勤 交通費	其他		
1,201,680									
57,600									
			1,153,428			241,920			
							288,000		

# 臺北市地方教育發展基金－臺北市立士林國民中學

## 單位（或計畫）成本分析表

中華民國111年度

單位：新臺幣千元

計畫別	單位	單位成本(元)或 平均利(費)率	數量	預算數	說明
合計				223,509	
國民教育計畫				192,538	
一般行政管理計畫				21,841	
建築及設備計畫				9,130	

# 臺北市地方教育發展基金－臺北市立士林國民中學

## 5年來主要業務計畫分析表

中華民國111年度

單位：新臺幣千元

年度及項目	單位	數量	單位成本(元)或 平均利(費)率	金額	說明
(本)年度預算數					
國民教育計畫				192,538	
(上)年度預算數					
國民教育計畫				199,794	
(前)年度決算數					
國民教育計畫				204,777	
(108)年度決算數					
國民教育計畫				210,634	
(107)年度決算數					
國民教育計畫				211,465	



# 臺北市地方教育發展基金－臺北市立士林國民中學

## 資本資產明細表

中華民國111年度

單位：新臺幣千元

項 目	取得成本 (期初餘額)	以前年度 累計折舊/ 長期投資 評 價	本 年 度 變 動				本年度累計折 舊/長期投資 評價變動數	期末餘額	
			增加		減少				主要增減 原因說明
			金額	類型	金額	類型			
合計	504,781	120,453	67,088		66,264		9,368	375,784	
土地	22,736							22,736	
土地改良物	6,646	5,771					422	453	
房屋及建築	350,532	64,830	66,238	增置			6,315	345,625	
機械及設備	33,212	28,259	781	增置			1,865	3,869	
交通及運輸 設備	4,156	3,851					68	237	
雜項設備	21,188	17,742	33	增置			698	2,781	
購建中固定 資產	66,238				66,238	其他			
電腦軟體	73		36	增置	26	無形資 產攤銷		83	