

中華民國 113 年度 4-0501301

臺北市總預算

臺北市政府教育局主管

臺北市地方教育發展基金

臺北市立士林國民中學附屬單位預算之分預算

(特別收入基金)

臺北市立士林國民中學編

臺北市地方教育發展基金－臺北市立士林國民中學

目次

中華民國113年度

一、財務摘要	第 1 頁
二、業務計畫及預算概要	第 3 -12 頁
三、預算主要表	
(一) 基金來源、用途及餘絀預計表	第 13 頁
(二) 現金流量預計表	第 14 頁
四、預算明細表	
(一) 基金來源－服務收入明細表	第 15 頁
(二) 基金來源－財產處分收入明細表	第 16 頁
(三) 基金來源－其他財產收入明細表	第 17 頁
(四) 基金來源－公庫撥款收入明細表	第 18 頁
(五) 基金來源－受贈收入明細表	第 19 頁
(六) 基金來源－雜項收入明細表	第 20 頁
(七) 基金用途－國民教育計畫明細表	第 21 -30 頁
(八) 基金用途－一般行政管理計畫明細表	第 31 -32 頁
(九) 基金用途－建築及設備計畫明細表	第 33 -34 頁
五、預算參考表	
(一) 預計平衡表	第 35 頁
(二) 各項費用彙計表	第 36 -41 頁
(三) 員工人數彙計表	第 42 頁
(四) 用人費用彙計表	第 44 -45 頁
(五) 單位（或計畫）成本分析表	第 46 頁
(六) 5年來主要業務計畫分析表	第 47 頁
(七) 資本資產明細表	第 48 頁

臺北市地方教育發展基金－臺北市立士林國民中學

財務摘要

中華民國113年度

單位：新臺幣千元

項 目	本 年 度	上 年 度	比較增減數	%
經營成績：				
基金來源	219,789	218,039	1,750	0.80
基金用途	219,994	226,596	-6,602	-2.91
賸餘(短絀)	-205	-8,557	8,352	--
餘絀情形：				
基金餘額	4,370	4,575	-205	-4.48
現金流量(註)：				
現金及約當現金之淨增 (減)	-205	-8,557	8,352	--

附註：現金流量係採現金及約當現金基礎，包括現金及自投資日起3個月內到期或清償之債權證券。

本 頁 空 白

業務計畫及預算概要

臺北市地方教育發展基金－臺北市立士林國民中學

業務計畫及預算概要

中華民國 113 年度

壹、基金概況

一、設立宗旨及願景：

- (一) 本校遵照憲法第 158 條及 160 條規定，教育文化應發展國民之民族精神、自治精神，國民道德與健全體格、科學及生活智能，以培養八大學習領域及十大基本能力。
- (二) 本校自 91 年度起依教育經費編列與管理法第 13 條規定設置「臺北市地方教育發展基金」，以促進教育健全發展，提昇教育經費運用績效。
- (三) 本校以「培養具智慧、充滿愛、有正義、能快樂的生活行動實踐家」為願景，以親師合力、資源系統、知能創價及智慧創客等四個項目為經，「智慧(S)」、「愛(L)」、「正義(J)」、「快樂(H)」的核心價值為緯，以此建構一所精緻、優質、創新、卓越的國民中學，學生受業於優質的學習環境、完善的教學設備，整合資源、社區共享、親師合作、共創三贏。

二、施政重點：

- (一) 開啟多元智慧：尊重每個學生獨特的個性，以多元智慧的觀點協助他找到生命的亮點，肯定天生我才必有用，能知於學，樂於學。
- (二) 培養生活能力：培養學生帶得走的公民關鍵能力，強化自我管理、閱讀理解、理性批判、問題解決、奉獻服務、溝通表達等核心素養。
- (三) 蘊育人文情懷：在溫馨開放的校園文化中，孕育人文情懷，學會尊重、包容；建構生命的價值、完成人性的開展。
- (四) 建置溫馨民主的校園文化：
 1. 以參與式管理、落實行政、教師會、家長會三者的良性互動。
 2. 以學生第一，教學優先的觀念提昇行政服務效率。
 3. 放下威權心態，開啟校園民主之風氣。
- (五) 推動適性教學：
 1. 落實校本課程理念，採多元化、活潑化的教學及評量。
 2. 運用校內、外資源，加強多元學習能力。
 3. 關懷相對弱勢學生之教學及輔導。

臺北市地方教育發展基金 – 臺北市立士林國民中學

業務計畫及預算概要

中華民國 113 年度

4. 推動行動學習，充實學生運用資訊之知能，並提昇教師運用學習載具教學之能力。

(六) 辦理發展性的訓輔活動：

1. 辦理各項活動、競賽及展演。
2. 推動校內外學習服務。
3. 發展績優社團及校隊，如拳擊、藤球、法式滾球、童軍等。
4. 加強新興領域教育的辦理，並融入各科教學以收成效。

三、組織概況：

本校設置校長 1 人，綜理全校校務，下設教務處、學生事務處、總務處、輔導室、會計室、人事室及附設補習學校等單位。

內部分層業務如下：

(一) 教務處：秉承校長之命，辦理全校教務事項。

1. 教學組：掌理課程編排、課業考查、學藝競賽、教學研究、教師進修、差假教師調代課及缺補課之查核等事項。
2. 註冊組：掌理註冊、編班、轉學、休學及成績考查等有關學籍事項。
3. 設備組：掌理教科書編選、教學設備計畫之擬定、用具之管理、保管等事項。
4. 資訊組：掌理電腦設備及區域網路之管理、保管等事項。

(二) 學生事務處：秉承校長之命，辦理全校學生事務事項。

1. 訓育組：掌理訓育計畫之擬定及辦理各類訓育等活動。
2. 體育組：掌理學生體育活動、體格鍛鍊等事項。
3. 生教組：掌理學生日常生活常規，辦理交通導護各項事項。
4. 衛生組：掌理健康檢查、個人及環境衛生檢查、保健等事項。

(三) 總務處：秉承校長之命，辦理全校總務事項。

1. 事務組：辦理校舍場地佈置及環境美化，監督校舍建築及整修，財物購買保管及分配等事項。
2. 出納組：辦理現金、票據、契約之保管等收支移轉等事項。
3. 文書組：辦理公文收發登記與典守學校印信，撰擬繕校及檔案保管等事項。

(四) 輔導室：秉承校長之命，辦理全校學生學習輔導、生涯輔導等事

業務計畫及預算概要

中華民國 113 年度

項。

1. 輔導組：掌理學生個案建立、學習輔導、生活輔導、生涯輔導及兩性教育、親職教育等事項。

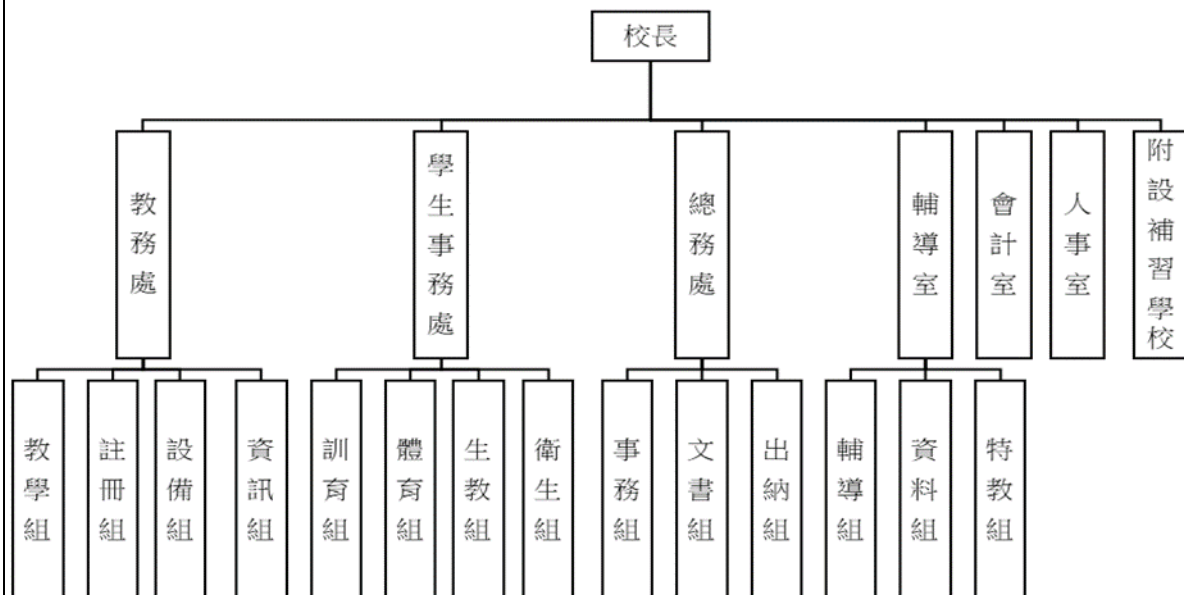
2. 資料組：辦理輔導資料搜集建檔、組訓愛心家長、實施測驗、社區人力整合、出版親職刊物等事項。

3. 特教組：擬訂特殊教育計畫章則、親師輔導諮詢、特教班甄選鑑別、實施各項診斷測驗、特教學生追蹤輔導等事項。

(五) 會計室：秉承上級主計機關之監督與指導，並受校長之指揮，依法辦理歲計、會計、統計等事項。

(六) 人事室：秉承上級人事機關之監督與指導，並受校長之指揮，依法辦理人事管理查核等事項。

(七) 附設補習學校：下設校務、總務、人事、會計等單位，所需人員均由編制人員兼任，比照一般教學內部分層業務規定辦理各相關事項。



臺北市地方教育發展基金 - 臺北市立士林國民中學

業務計畫及預算概要

中華民國 113 年度

四、基金歸類及屬性：

本校地方教育發展基金依據教育經費編列與管理法第 13 條規定設置，本基金為預算法第 4 條第 1 項第 2 款第 5 目所定之特別收入基金，以本府教育局為管理機關。

貳、業務計畫

一、基金來源：

單位：新臺幣千元

業務計畫	本年度預算數	實施內容
勞務收入	128	本年度預計辦理暑期游泳訓練班門票收入、收取教師甄選報名費等收入。
財產收入	686	本年度預計辦理財產報廢變賣之殘值收入、教職員工停車收入、校園場地開放收入等。
政府撥入收入	218,650	本年度預計由公庫撥入數。
其他收入	325	本年度預計收取數位學生證補卡、公有宿舍房租津貼收回及獎助學金孳息等收入。

二、基金用途：

單位：新臺幣千元

業務計畫	本年度預算數	實施內容
國民教育計畫	213,244	本年度預計辦理教學事項為： 1. 各項教學、學生事務、圖書及輔導等業務。 2. 新購教具、各科教學設備，充實各科教材及用具。 3. 革新教學方法，提高教學效能。 4. 教師甄選業務、輔導活動、性別平等教育宣導活動、小田園教育體驗活動、綠屋頂計畫、專業成長計畫、生涯發展教育計畫、學生藤球錦標賽等指定活動等項目。

臺北市地方教育發展基金 - 臺北市立士林國民中學

業務計畫及預算概要

中華民國 113 年度

一般行政管理計畫	2,489	本年度預計辦理事項為： 1. 綜理學校總務、人事、會計等業務。 2. 配合校務推動行政處室支援工作，進而增進校務運作。
建築及設備計畫	4,261	本年度預計辦理事項為： 1. 購置各學科教學課程所需教學設備、圖書館典藏之圖書。 2. 辦理中正樓東齋實踐樓屋頂防漏暨水塔基座整修工程。

參、預算概要

一、基金來源及用途之預計：

(一) 本年度基金來源：

服務收入 12 萬 8 千元、財產處分收入 4 萬元、其他財產收入 64 萬 6 千元、公庫撥款收入 2 億 1,865 萬元、受贈收入 3 千元、雜項收入 32 萬 2 千元，本年度基金來源 2 億 1,978 萬 9 千元，較上年度預算數 2 億 1,803 萬 9 千元，增加 175 萬元，約 0.80%，主要係公庫撥款收入增編所致。

(二) 本年度基金用途：

國民教育計畫 2 億 1,324 萬 4 千元，一般行政管理計畫 248 萬 9 千元，建築及設備計畫 426 萬 1 千元，本年度基金用途 2 億 1,999 萬 4 千元，較上年度預算數 2 億 2,659 萬 6 千元，減少 660 萬 2 千元，約 2.91%，主要係減編用人費用所致。

二、基金餘絀之預計：

本年度基金來源及用途相抵後，差短 20 萬 5 千元，較上年度預算數差短 855 萬 7 千元，減少 835 萬 2 千元，將移用以前基金餘額支應。

三、現金流量之預計：

本年度業務活動淨現金流出 20 萬 5 千元。

臺北市地方教育發展基金 - 臺北市立士林國民中學

業務計畫及預算概要

中華民國 113 年度

四、補辦預算事項：詳補辦預算明細表

(一) 固定資產之建設改良擴充 64 萬 1 千元

1. 111 年度教育部補助國民中小學充實健康中心設備計畫 4 萬 2 千元。
2. 111 年度為本校警衛室遮陽棚帆布破損、老舊不堪使用，確實需要，且具急迫及必要性，由國民教育計畫項下移列固定資產 1 萬 3 千元。
3. 111 年度為騰雲館設置公共藝術確實需要，且具急迫及必要性，由基金餘額支應 53 萬 6 千元。
4. 112 年度教育局補助自備載具到校學習實施計畫 5 萬元。

肆、以前年度計畫實施狀況及成果概述：

一、前（111）年度計畫實施成果概述：

業務計畫	實施概況	實施成果
勞務收入	本年度預計辦理暑期游泳訓練班門票收入、收取教師甄選報名費等收入。	本年度已收取暑期游泳訓練班門票收入6萬1千元、教師甄選報名費5千元等。
財產收入	本年度預計辦理財產報廢變賣之殘值收入、教職員工停車收入、校園場地開放收入等。	本年度已收取財產報廢變賣殘值收入3萬1千元、教職員工停車收入9萬6千元、校園場地開放收入39萬2千元、員工宿舍使用費收入9萬1千元等。
政府撥入收入	本年度預計由公庫撥入數。	本年度已收取公庫撥入數2億2,675萬4千元及教育部之補助計畫168萬1千元。
其他收入	本年度預計收取獎助學金孳息收入、數位學生證補卡、公有宿舍房租津貼收回等收入。	本年度已收取獎助學金孳息收入2千元、數位學生證補卡費及其他雜項收入13萬4千元。
國民教育計畫	本年度預計辦理教學事項為： 1. 辦理各項教學、學生事	落實十二年國教課綱精神及配合學校願景作為發展主軸，盤點教學及學生學

臺北市地方教育發展基金 - 臺北市立士林國民中學

業務計畫及預算概要

中華民國 113 年度

	<p>務、圖書及輔導等業務。</p> <p>2. 新購教具、圖書等各科教學設備，充實各科教材及用具。</p> <p>3. 革新教學方法，提高教學效能。</p> <p>4. 辦理教師甄選、指定活動等項目。</p>	<p>習各項資源之優劣勢，並以建立積極正向的班級經營及良好親師溝通為導向，鼓勵教師積極參加進修研習，自發組成專業學習社群，共同探究與分享交流教學實務；精進課程設計、教學策略與學習評量，依據核心素養、學習內容、學習表現與學生差異性需求，選用多元且適合的教學模式與策略，以激發學生學習動機，並擴充符合課綱教學設備及圖書等，進而提升學生學習成效。</p>
一般行政管理計畫	<p>本年度預計辦理事項為：</p> <p>1. 綜理學校總務、人事、會計等業務。</p> <p>2. 配合校務推動行政處室支援工作，進而增進校務運作。</p>	<p>綜理學校總務、人事、會計等業務，並配合校務推動行政處室支援工作，進而增進校務運作，達成預期目標。</p>
建築及設備計畫	<p>本年度預計辦理事項為：</p> <p>1. 購置各學科教學課程所需教學設備。</p> <p>2. 辦理籃球場暨跑道整修工程。</p>	<p>1. 購置各學科教學課程所需教學設備。</p> <p>2. 辦理籃球場暨跑道整修工程。</p>

二、上年度已過期間（112 年 1 月 1 日至 6 月 30 日止）計畫實施成果概述：

業務計畫	實施概況	實施成果
徵收及依法分配收入	本年度截至 6 月 30 日止預計收取廠商履約逾期罰款收入。	本年度截至 6 月 30 日止已接受廠商履約逾期罰款收入 2 千元。
勞務收入	本年度截至 6 月 30 日止預計辦理收取教師甄選報名費	本年度截至 6 月 30 日止已收取教師甄選報名費 2 千

臺北市地方教育發展基金 - 臺北市立士林國民中學

業務計畫及預算概要

中華民國 113 年度

	名費等收入。	元。
財產收入	本年度截至 6 月 30 日止預計辦理財產報廢變賣之殘值收入、教職員工停車收入、校園場地開放收入等。	本年度截至 6 月 30 日止已收取教職員工停車收入 4 萬 6 千元、校園場地開放收入 43 萬 5 千元、員工宿舍使用費收入 3 萬 3 千元等。
政府撥入收入	本年度截至 6 月 30 日止預計公庫撥入數。	本年度截至 6 月 30 日止已收取公庫撥入數 1 億 1,383 萬 3 千元及教育部之補助計畫 78 萬 5 千元。
其他收入	本年度截至 6 月 30 日止預計收取獎助學金孳息收入、數位學生證補卡等收入。	本年度截至 6 月 30 日止已收取獎助學金孳息收入 3 千元、數位學生證補卡費及其他雜項收入 2 萬 3 千元。
國民教育計畫	<p>本年度截至 6 月 30 日止預計辦理教學事項為：</p> <ol style="list-style-type: none"> 1. 辦理各項教學、學生事務、圖書及輔導等業務。 2. 新購教具、圖書等各科教學設備，充實各科教材及用具。 3. 革新教學方法，提高教學效能。 4. 辦理教師甄選、指定活動等項目。 	<p>落實十二年國教課綱精神及配合學校願景作為發展主軸，盤點教學及學生學習各項資源之優劣勢，並以建立積極正向的班級經營及良好親師溝通為導向，鼓勵教師積極參加進修研習自發組成專業學習社群共同探究與分享交流教學實務；精進課程設計、教學策略與學習評量，依據核心素養、學習內容、學習表現與學生差異性需求，選用多元且適合的教學模式與策略，以激發學生學習動機，並擴充符合課綱教學設備及圖書等，進而提升學生學習成效。</p>
一般行政管理計畫	<p>本年度截至 6 月 30 日止預計辦理事項為：</p> <ol style="list-style-type: none"> 1. 綜理學校總務、人事、 	<p>持續辦理學校總務、人事、會計等業務，並配合校務推動行政處室支援工</p>

臺北市地方教育發展基金 - 臺北市立士林國民中學

業務計畫及預算概要

中華民國 113 年度

		會計等業務。 2. 配合校務推動行政處室支援工作，進而增進校務運作。	作，進而增進校務運作，以達成預期目標。
建築及設備計畫	本年度截至 6 月 30 日止預計辦理事項為： 1. 購置各學科教學課程所需教學設備、圖書館典藏之圖書招標作業。 2. 辦理排球場暨前庭透水鋪面改善工程之建築師及工程招標作業。	1. 購置各學科教學課程所需教學設備、圖書館典藏之圖書招標作業。 2. 辦理排球場暨前庭透水鋪面改善工程之建築師及工程招標作業。	

臺北市地方教育發展基金－臺北市立士林國民中學

補辦預算明細表

中華民國113年度

單位：新臺幣元

項 目	金額	辦理年度	說 明
合計	641,000		
固定資產之建設改良擴充	641,000		
購置雜項設備	591,000	111	
全自動身高體重機	42,000		教育部補助國民中小學充實健康中心設備計畫補助經費。
遮陽棚	13,000		
騰雲館公共藝術作品	536,000		為本校警衛室遮陽棚帆布破損、老舊不堪使用，確實需要辦理新購，且具急迫及必要性，所需經費擬控留本校國民教育計畫-一般房屋修護費支應。
購置機械及設備	50,000	112	
行動載具充電車	50,000		為騰雲館設置公共藝術，確實需要辦理新購，且具急迫及必要性，所需經費擬控留本校基金餘額支應。
			教育局補助學生自備載具(BYOD)到校學習實施計畫經費。

備註：各基金依預算法第 8 8 條規定補辦預算，應確係不及編入年度預算，且因經營環境發生重大變遷或正常業務(含執行中央補助款項目)之確實需要，並經主管機關核轉本府核准先行辦理者；不具急迫性之事項，仍應儘可能納入預算辦理。

預算主要表

臺北市地方教育發展基金－臺北市立士林國民中學

基金來源、用途及餘絀預計表

中華民國113年度

單位：新臺幣千元

前年度決算數	項 目	本年度預算數	上年度預算數	比較增減（－）
229,246	基金來源	219,789	218,039	1,750
66	勞務收入	128	192	-64
66	服務收入	128	192	-64
610	財產收入	686	494	192
31	財產處分收入	40	50	-10
579	其他財產收入	646	444	202
228,434	政府撥入收入	218,650	217,025	1,625
226,754	公庫撥款收入	218,650	217,025	1,625
1,681	政府其他撥入收入			
136	其他收入	325	328	-3
2	受贈收入	3	2	1
134	雜項收入	322	326	-4
240,052	基金用途	219,994	226,596	-6,602
214,537	國民教育計畫	213,244	218,750	-5,506
2,319	一般行政管理計畫	2,489	2,497	-8
23,196	建築及設備計畫	4,261	5,349	-1,088
-10,806	本期賸餘(短絀)	-205	-8,557	8,352
23,939	期初基金餘額	4,575	16,102	-11,526
13,132	期末基金餘額	4,370	7,545	-3,174

註：前年度決算數細數之和與總數或略有出入，係四捨五入關係，以下各表同。

臺北市地方教育發展基金－臺北市立士林國民中學

現金流量預計表

中華民國113年度

單位：新臺幣千元

項 目	本 預	年 算	度 數	說 明
業務活動之現金流量				
本期賸餘(短絀)			-205	
業務活動之淨現金流入(流出)			-205	
其他活動之現金流量				
其他活動之淨現金流入(流出)				
現金及約當現金之淨增(淨減)			-205	
期初現金及約當現金			9,794	
期末現金及約當現金			9,589	

註：本表係採現金及約當現金基礎，包括現金及自投資日起3個月內到期或清償之債權證券。

預算明細表

臺北市地方教育發展基金－臺北市立士林國民中學

基金來源－服務收入明細表

中華民國113年度

單位：新臺幣元

科 目	單 位	本 年 度 預 算 數			說 明
		數 量 業 務 量	利(費)率	金 額	
合計				128,000	
服務收入				128,000	較上年度預算數192,000元，減少64,000元。
	人	24	300	7,200	教師甄選報名費收入。
	年	1	800	800	配合預算編列至千元，增列進位數800元。
	人	160	700	112,000	暑期游泳訓練班學生票收入(收支對列)。
	人	10	800	8,000	暑期游泳訓練班普通票收入(收支對列)。

臺北市地方教育發展基金－臺北市立士林國民中學

基金來源－財產處分收入明細表

中華民國113年度

單位：新臺幣元

科 目	單位	本 年 度 預 算 數			說 明
		數量 業務量	利(費)率	金 額	
合計				40,000	
財產處分收入	年	1	40,000	40,000	較上年度預算數50,000元，減少10,000元。 報廢財產變賣收入。

臺北市地方教育發展基金－臺北市立士林國民中學

基金來源－其他財產收入明細表

中華民國113年度

單位：新臺幣元

科 目	單 位	本 年 度 預 算 數			說 明
		數 量 業 務 量	利(費)率	金 額	
合計				646,000	
其他財產收入				646,000	較上年度預算數444,000元，增加202,000元。
	月	12	769	9,228	員工消費合作社使用費。
	人、月	1x12	3,808	45,696	員工宿舍使用費收入。
	人、月	1x12	1,505	18,060	員工宿舍使用費收入。
	年	1	480,536	480,536	開放場地使用費收入(收支對列)。
	年	1	92,480	92,480	教職員工停車收入(收支對列)。

臺北市地方教育發展基金－臺北市立士林國民中學

基金來源－公庫撥款收入明細表

中華民國113年度

單位：新臺幣元

科 目	單位	本 年 度 預 算 數			說 明
		數量 業務量	利(費)率	金 額	
合計				218,650,000	
公庫撥款收入	年	1	218,650,000	218,650,000 218,650,000	較上年度預算數217,025,000元，增加1,625,000元。 市府補助款。

臺北市地方教育發展基金－臺北市立士林國民中學

基金來源－受贈收入明細表

中華民國113年度

單位：新臺幣元

科 目	單位	本 年 度 預 算 數			說 明
		數量 業務量	利(費)率	金 額	
合計 受贈收入	年	1	3,000	3,000 3,000 3,000	較上年度預算數2,000元，增加1,000元。 黃玉珍老師獎助學金孳息收入(收支對列)。

臺北市地方教育發展基金－臺北市立士林國民中學

基金來源－雜項收入明細表

中華民國113年度

單位：新臺幣元

科 目	單 位	本 年 度 預 算 數			說 明
		數 量 業 務 量	利(費)率	金 額	
合計				322,000	
雜項收入				322,000	較上年度預算數326,000元，減少4,000元。
	人、月	2x12	600	14,400	住公有宿舍房租津貼收回收入(薦任)。
	年	1	307,600	307,600	數位學生證補卡費收入及其他雜項收入。

臺北市地方教育發展基金－臺北市立士林國民中學

基金用途－國民教育計畫明細表

中華民國113年度

單位：新臺幣元

前年度 決算數	上年度 預算數	科 目	本 年 度 預 算 數	說 明
214,537,448	218,750,000	合 計	213,244,000	
204,139,998	208,798,000	用人費用	203,741,000	
79,935,861	82,032,240	正式員額薪資	78,116,160	較上年度預算數82,032,240元，減少3,916,080元。
78,900,641	81,120,240	職員薪金	77,204,160	
			72,152,160	教職員72人薪金(詳用人費用彙計表)(含教育部補助導師費276,000元及專任輔導教師1,280,000元)。
			5,052,000	教職員6人薪金(詳用人費用彙計表)。
414,340	360,000	工員工資	360,000	
			360,000	工員1人工資(詳用人費用彙計表)。
620,880	552,000	警餉	552,000	
			552,000	校警1人薪金(詳用人費用彙計表)。
4,497,917	4,339,200	聘僱及兼職人員薪資	4,466,832	較上年度預算數4,339,200元，增加127,632元。
4,497,917	4,339,200	兼職人員酬金	4,466,832	
			108,000	教師兼補校導師費，3班*12月*3,000元(含教育部補助36,000元)。
			54,432	補校兼行政人員(校務主任)工作補助費，1人*12月*4,536元。
			90,720	補校兼行政人員(組長)工作補助費，2人*12月*3,780元。
			1,197,504	補校教師授課鐘點費，3班*44週*24節*378元。
			180,000	補校兼行政人員(總務、會計、人事、幹事2人)工作補助費，5人*12月*3,000元。
			42,000	補校兼行政人員(校長)工作補助費，1人*12月*3,500元。
			665,280	教師代課鐘點費，本校編制教師總人數65人，按9分之1計，編列8人，每人220節，總節數8人*220節=1,760節，每節378元。
			1,753,920	補助調整教師授課鐘點費，58人*2節*40週*378元(教育部補助款)。
			175,392	補助調整授課鐘點費之外聘教師勞、健保及勞退費用(教育部補助款)。
			181,440	補助調整授課特教教師鐘點費，6人*2節*40

臺北市地方教育發展基金－臺北市立士林國民中學

基金用途－國民教育計畫明細表

中華民國113年度

單位：新臺幣元

前年度 決算數	上年度 預算數	科 目	本 年 度 預 算 數	說 明
				週*378元(教育部補助款)。
1,626,684	1,815,193	加(夜)班費	18,144	補助調整授課鐘點費之外聘教師勞、健保及勞退費用(教育部補助款)。
			1,675,195	較上年度預算數1,815,193元，減少139,998元。
72,290	78,586	延長工時加班費	78,586	
			3,330	特教班教師加班費(特教班業務費)。
			370	教師甄選工作人員加班費。
			55,461	教職員逾時加班費。
			19,425	教職員業務加班費(班級業務費)。
1,554,394	1,736,607	未休假加班費	1,596,609	
			54,000	未休假加班費。
			1,542,609	未休假加班費。
20,453,947	23,662,040	獎金	22,519,850	較上年度預算數23,662,040元，減少1,142,190元。
10,660,428	13,408,040	考績獎金	12,755,360	
			12,025,360	依考績法規定核發之獎金。
			730,000	依考績法規定核發之獎金。
9,793,519	10,254,000	年終獎金	9,764,490	
			631,500	依規定於年節加發之獎金。
			9,132,990	依規定於年節加發之獎金。
87,082,094	85,402,740	退休及卹償金	87,148,716	較上年度預算數85,402,740元，增加1,745,976元。
86,784,288	85,246,740	職員退休及離職金	86,992,716	
			7,813,464	提撥退撫基金。
			561,600	提撥退撫基金。
			78,617,652	退休人員月退休金，185人*34,070元*12月=75,635,400元；退休遺族遺屬年金(月撫慰金)，13人*19,117元*12月=2,982,252元；合計78,617,652元。
170,654	28,800	工員退休及離職金	28,800	
			28,800	提撥勞工退休準備金。
127,152	127,200	卹償金	127,200	遺族撫卹金，1人*10,600元*12月=127,200元。(自107年12月起至117年11月止，分10年編列給付)。

臺北市地方教育發展基金－臺北市立士林國民中學

基金用途－國民教育計畫明細表

中華民國113年度

單位：新臺幣元

前年度 決算數	上年度 預算數	科 目	本 年 度 預 算 數	說 明
10,543,495	11,546,587	福利費	9,814,247	較上年度預算數11,546,587元，減少1,732,340元。
7,885,325	7,011,252	分擔員工保險費	6,683,652	
			6,250,044	分擔公保、勞保、健保費。
			433,608	分擔公保、勞保、健保費。
223,500	463,700	傷病醫藥費	463,700	
			368,000	健康檢查補助費，23人*16,000元。
			94,500	健康檢查補助費，21人*4,500元。
			1,200	職業安全衛生健康檢查經費，1人*1200元。
677,954	1,010,520	員工通勤交通費	852,840	
			75,600	教師上下班交通費，12人*10月*630元。
			30,240	職員暨技工、工友上下班交通費，4人*12月*630元。
			86,400	職員暨技工、工友上下班交通費，6人*12月*1,200元。
			600,000	教師上下班交通費，50人*10月*1,200元。
			12,600	特教教師上下班交通費，2人*10月*630元。
			48,000	特教教師上下班交通費，4人*10月*1,200元。
1,756,716	3,061,115	其他福利費	1,814,055	
			16,000	休假旅遊補助費。
			54,000	退休人員三節慰問金，9人*6,000元。
			130,520	結婚補助費，2人*2月*32,630元。
			569,700	喪葬補助費，3人*5月*37,980元。
			531,835	子女教育補助費。
			512,000	休假旅遊補助費。
6,257,869	5,358,000	服務費用	5,559,000	
1,757,657	2,318,539	水電費	2,145,476	較上年度預算數2,318,539元，減少173,063元。
1,623,493	2,070,000	工作場所電費	1,888,772	
			360,396	學生在校作息時間內使用冷氣設備電費，27班*13,348元。
			1,528,376	電費基本費。
97,453	89,539	工作場所水費	97,704	
			97,704	水費基本費。

臺北市地方教育發展基金－臺北市立士林國民中學

基金用途－國民教育計畫明細表

中華民國113年度

單位：新臺幣元

前年度 決算數	上年度 預算數	科 目	本 年 度 預 算 數	說 明
36,711	159,000	氣體費	159,000	溫水游泳池燃料費。
79,369	57,350	旅運費	57,350	較上年度預算數57,350元，無增減。
74,369	57,350	國內旅費	57,350	
			51,150	校外教學隨隊人員出差旅費，11人*3天*1,550元。
			6,200	教職員工因公出差旅費。
5,000		貨物運費		
83,429	76,500	印刷裝訂與廣告費	50,200	較上年度預算數76,500元，減少26,300元。
83,429	76,500	印刷及裝訂費	50,200	
			40,000	雙語教育課程印製大圖輸出、學生手冊、會議資料、成果報告等(新增)。
			10,200	學生藤球錦標賽印製競賽秩序冊及獎狀。
1,403,119	1,185,433	修理保養及保固費	1,328,860	較上年度預算數1,185,433元，增加143,427元。
395,153	459,784	一般房屋修護費	280,000	
			30,000	補校校舍水電及其他雜項修理。
			250,000	校舍修理水電及其他雜項修理。
164,945	227,649	機械及設備修護費	201,149	
			123,400	室內溫水游泳池機械設備維護費(游泳池水電清潔維護費)。
			21,800	電腦設備維護費(電腦專案計畫)。
			48,849	太陽光電設備維護費。
			7,100	暑期泳訓班場地維護費(收支對列)。
843,021	498,000	雜項設備修護費	847,711	
			184,031	公有房舍及其他建築等修繕費(太陽光電發電設備售電回饋)(新增)。
			100,000	開放場地器材維護費(收支對列)(新增)。
			92,480	停車場管理各項器材設施修繕(收支對列)(新增)。
			396,800	公務設備器材之保養維護。
			20,400	補校各項教育器材維護。
			54,000	冷氣設備維護費，27班*2,000元。
	7,280	保險費	4,760	較上年度預算數7,280元，減少2,520元。
	7,280	其他保險費	4,760	暑期泳訓班學員保險費，170人*28元(收支對列)。

臺北市地方教育發展基金－臺北市立士林國民中學

基金用途－國民教育計畫明細表

中華民國113年度

單位：新臺幣元

前年度 決算數	上年度 預算數	科 目	本 年 度 預 算 數	說 明
1,699,833	716,028	一般服務費	1,122,552	較上年度預算數716,028元，增加406,524元。
9,256	5,520	佣金、匯費、經理費及手續費	4,644	委託超商代收學雜費手續費，387人*2學期*6元。
530,810	508,656	外包費	588,656	
			423,880	游泳池救生員外包費，1人*10月*42,388元。
			84,776	暑期泳訓班救生員外包費，1人*2月*42,388元。
			80,000	開放場地廁所清潔外包費(收支對列)(新增)。
1,000,717	35,852	計時與計件人員酬金	289,252	
			23,140	暑期泳訓班工讀生薪津，130小時*178元(收支對列)。
			24,192	閩客語教學支援人員鐘點費之外聘人員勞、健保及勞退費用(新增)。
			241,920	閩客語教學支援人員鐘點費，16節*40週*378元(新增)。
159,050	166,000	體育活動費	240,000	
			222,000	文康活動費，本校編列教職員72人、工員1人、校警1人，合計74人，每人編列3,000元。
			18,000	文康活動費，本校編列特教教師6人，每人編列3,000元。
1,234,462	996,870	專業服務費	849,802	較上年度預算數996,870元，減少147,068元。
815,412	847,240	講課鐘點、稿費、出席審查及查詢費	555,372	
			14,400	特教班教材編輯費，2班*12月*600元。
			10,000	特教班研習講座鐘點費，5節*2,000元(特教班業務費)。
			56,000	分組活動外聘鐘點費，28節*2,000元。
			80,000	暑期泳訓班教練指導鐘點費，160節*500元(收支對列)。
			10,000	性別平等教育宣導活動講座鐘點費，5節*2,000元。

臺北市地方教育發展基金－臺北市立士林國民中學

基金用途－國民教育計畫明細表

中華民國113年度

單位：新臺幣元

前年度 決算數	上年度 預算數	科 目	本 年 度 預 算 數	說 明
			9,072	性別平等教育宣導活動行為人性平課程鐘點費，24節*378元。
			24,000	國中課後社團活動講座鐘點費，12節*2,000元。
			30,000	辦理專業成長兩公約人權、法治、品德教育、特教、輔導、環教、生命等各類依法宣導活動講座鐘點費，20節*1,500元。
			4,000	國中適性入學宣導講座鐘點費，2節*2,000元(教育部補助2,000元)。
			24,000	輔導活動講座鐘點費，12節*2,000元。
			38,000	國中冬夏令營講座鐘點費，19節*2,000元。
			2,000	技職教育、免試及十二年國教校園宣導講座鐘點費，1節*2,000元。
			56,800	雙語教育課程學校編撰雙語教學相關教材撰稿費用，40千字*1,420元(新增)。
			9,000	雙語教育暑期營隊講師鐘點費，20節*450元(新增)。
			50,000	雙語教育課程辦理研習、座談會或訓練進修外聘講座鐘點費，25節*2,000元(新增)。
			20,000	雙語教育課程專家學者出席費，8人次*2,500元(新增)。
			20,000	雙語教育課程辦理研習、座談會或訓練進修內聘講座鐘點費，20節*1,000元(新增)。
			18,900	雙語教育課程協同教學鐘點費，50節*378元(新增)。
			64,800	學生藤球錦標賽競賽裁判費，18人*3天*1,200元。
			14,400	學生藤球錦標賽競賽配置防護員工作費，2人*24小時*300元。
114,800	73,400	委託檢驗(定)試驗認證費	88,200	
			7,200	飲水機水質檢驗費，6臺*1,200元。
			20,000	消防安全檢測費(班級業務費)。
			61,000	建物公共安全檢查簽證及申報費(班級業務費)。
3,000	6,230	試務甄選費	6,230	
			6,230	教師甄選試務費用。

臺北市地方教育發展基金－臺北市立士林國民中學

基金用途－國民教育計畫明細表

中華民國113年度

單位：新臺幣元

前年度 決算數	上年度 預算數	科 目	本 年 度 預 算 數	說 明
200,000		電腦軟體服務費		
101,250	70,000	其他專業服務費	200,000	
			200,000	開放場地夜間及假日保全費用(收支對列)。
1,659,605	1,761,000	材料及用品費	1,531,000	
343,544	436,735	使用材料費	463,506	較上年度預算數436,735元，增加26,771元。
343,544	436,735	設備零件	463,506	
			13,300	綠屋頂計畫用植栽箱，10組*1,330元。
			15,000	冰沙機，5臺*3,000元(由班級設備費移列)(新增)。
			10,000	手提式電動攪拌機，5臺*2,000元(由班級設備費移列)(新增)。
			14,400	卡式瓦斯爐，6臺*2,400元(由班級設備費移列)(新增)。
			8,000	8呎A字梯1座(由班級設備費移列)(新增)。
			3,300	燈光音響用喇叭架1組。(由班級設備費移列)(新增)。
			9,000	氣炸鍋1臺(特教組)(由特教班班級設備費移列)(新增)。
			8,000	無線吸塵器1臺(特教組)(由特教班班級設備費移列)(新增)。
			136,000	課桌椅，80張*1,700元(由班級設備費移列)(新增)。
			65,606	各科(含補校)教學用教具(由班級設備費移列)。
			138,600	電腦設備維護及管理費，22班*6,300元。
			42,300	雙語教育課程教學相關教材教具等(新增)。
1,316,061	1,324,265	用品消耗	1,067,494	較上年度預算數1,324,265元，減少256,771元。
			66,763	
	96,000	辦公(事務)用品	51,700	
			16,000	小田園教育體驗學習用文具、教材等。
			35,700	學生藤球錦標賽文具、紙張、資料夾、膠帶、獎盃等費用。
61,500	63,000	報章雜誌		
	45,000	農業與園藝用品及環境美化費	42,500	小田園教育體驗學習用菜苗、培養土等園藝資材。

臺北市地方教育發展基金－臺北市立士林國民中學

基金用途－國民教育計畫明細表

中華民國113年度

單位：新臺幣元

前年度 決算數	上年度 預算數	科 目	本 年 度 預 算 數	說 明
15,000	15,000	醫療用品(非醫療院所使用)	15,000	健康中心藥品。
1,172,798	1,105,265	其他用品消耗	958,294	
			25,000	雙語教育課程辦理研習、座談會或訓練進修逾時誤餐餐盒費用，250人次*100元(新增)。
			18,000	雙語教育課程辦理研習用文具紙張、耗材、茶包等(新增)。
			7,800	學生藤球錦標賽競賽工作人員、裁判及防護人員逾時誤餐費用，78人次*100元。
			47,120	學生藤球錦標賽用球、球網、配件、場地佈置暨防護用耗材等。
			2,000	國中冬夏令營活動用材料費。
			26,000	輔導活動適性評量測驗、相關輔導活動之宣導等。
			50,600	運動會場地佈置、競賽用消耗品等。
			35,000	室內溫水游泳池清潔劑等(游泳池水電清潔維護費)。
			42,800	生涯發展教育參訪各高中職活動用材料費。
			6,000	國中課後社團活動用布置材料等。
			5,928	性別平等教育宣導活動用材料及獎品費。
			5,000	暑期泳訓班招生各項用品雜支(收支對列)。
			19,000	綠屋頂計畫用有機土壤。
			26,200	綠屋頂計畫用花草植栽。
			100,536	開放場地用品消耗(收支對列)(新增)。
			400	教師甄選工作人員逾時誤餐費用，4人次*100元。
			1,070	特教班學生獎品等雜支(特教班業務費)。
			27,640	特教班教學材料費，2班*13,820元。
			41,460	補校教學用器材、音樂、工藝、家事等及其他材料，3班*13,820元(補校教學材料費)。
			65,000	補校教科書，65人*1,000元。
			304,040	普通班級教學材料費，22班*13,820元。

臺北市地方教育發展基金－臺北市立士林國民中學

基金用途－國民教育計畫明細表

中華民國113年度

單位：新臺幣元

前年度 決算數	上年度 預算數	科 目	本 年 度 預 算 數	說 明
			22,500	補校垃圾袋費用、消毒藥水、衛生清潔用品及教室佈置費(班級業務費)。
			79,200	垃圾袋費用、消毒藥水、衛生清潔用品費、衛生紙及教室佈置費(班級業務費)。
8,400	5,000	租金、償債、利息及相關手續費	5,000	
3,600		交通及運輸設備租金		
3,600		車租		
4,800	5,000	雜項設備租金	5,000	較上年度預算數5,000元，無增減。
4,800	5,000	雜項設備租金	5,000	
			4,800	電錶月租費，12月*400元(普通班級業務費)。
			200	配合預算編列至千元，增列進位數200元。
2,348,865	2,679,000	會費、捐助、補助、分攤、照護、救濟與交流活動費	2,263,000	
69,000	66,000	捐助、補助與獎助	67,000	較上年度預算數66,000元，增加1,000元。
69,000	66,000	獎助學員生給與	67,000	
			3,000	黃玉珍老師獎助學金(收支對列)。
			10,000	教育關懷獎每校推薦1名學生獎助金。
			54,000	優秀學生獎學金(含補校)，27班*2學期*1,000元。
2,279,865	2,613,000	補貼、獎勵、慰問、照護與救濟	2,196,000	較上年度預算數2,613,000元，減少417,000元。
49,827	49,800	獎勵費用	160,000	
			160,000	敬師獎勵活動費，80人*2,000元。
2,230,038	2,563,200	其他補貼、獎勵、慰問、照護與救濟	2,036,000	
			755	配合預算編列至千元，增列進位數755元。
			227,500	弱勢學生教科書補助費用，175人*1,300元。
			1,388,625	清寒學生餐費補助，115人*125日*55元+115人*80日*65元。
			419,120	補助學校午餐使用有機蔬菜或有機米計畫，403人*40週*26元。
122,711	149,000	其他	145,000	

臺北市地方教育發展基金－臺北市立士林國民中學

基金用途－國民教育計畫明細表

中華民國113年度

單位：新臺幣元

前年度 決算數	上年度 預算數	科 目	本 年 度 預 算 數	說 明
122,711	149,000	其他支出	145,000	較上年度預算數149,000元，減少4,000元。
122,711	149,000	其他	145,000	
			41,600	班級自治費，416人*2學期*50元。
			13,000	童軍教育登記費、年費等相關經費，2團*6,500元。
			75,400	執行學生路隊安全導護費。
			15,000	退休人員紀念品，3人*5,000元。

臺北市地方教育發展基金－臺北市立士林國民中學

基金用途－一般行政管理計畫明細表

中華民國113年度

單位：新臺幣元

前年度 決算數	上年度 預算數	科 目	本 年 度 預 算 數	說 明
2,318,865	2,497,000	合 計	2,489,000	
28,365	47,000	用人費用	47,000	
28,365	47,000	加(夜)班費	47,000	較上年度預算數47,000元，無增減。
28,365	47,000	延長工時加班費	47,000	行政人員逾時加班費。
2,076,056	2,217,000	服務費用	2,225,000	
107,807	117,320	郵電費	116,388	較上年度預算數117,320元，減少932元。
107,807	117,320	電話費	116,388	
			4,320	校園安全保全專線電話費用等。
			112,068	電話費(統籌業務費)。
1,059,410	1,422,696	一般服務費	1,450,932	較上年度預算數1,422,696元，增加28,236元。
1,059,410	1,422,696	外包費	1,450,932	
			360,000	消化超額職工9人(技工、工友)業務外包費。
			634,932	校警勞務外包費，1人*12月*52,911元。
			456,000	職工(技工、工友)業務外包費，1人*12月*38,000元。
836,839	604,984	專業服務費	585,680	較上年度預算數604,984元，減少19,304元。
31,000		講課鐘點、稿費、出席審查及查詢費		
805,839	604,984	其他專業服務費	585,680	校園安全機械定點、機動巡邏等保全費用。
72,000	72,000	公共關係費	72,000	較上年度預算數72,000元，無增減。
72,000	72,000	公共關係費	72,000	校長特別費，12月*6,000元。
213,444	232,000	材料及用品費	216,000	
213,444	232,000	用品消耗	216,000	較上年度預算數232,000元，減少16,000元。
206,194	228,950	辦公(事務)用品	210,750	
			358	配合預算編列至千元，增列進位數358元。
			210,392	統籌業務費計算如下：普通班22班，1,290元*15班*12月=232,200元，810元*7班*12月=68,040元，補校3班，645元*3班*12月=23,220元，以上合計323,460元，除依實際需求移列會費1,000元及電話費112,068元外，其餘如列數。
7,250	3,050	服裝	5,250	

臺北市地方教育發展基金－臺北市立士林國民中學

基金用途－一般行政管理計畫明細表

中華民國113年度

單位：新臺幣元

前年度 決算數	上年度 預算數	科 目	本 年 度 預 算 數	說 明
			2,200	校警冬服，1人*1套*2,200元(新增)。
			1,500	校警夏服，1人*1套*1,500元(成立第39年)。
			400	校警服裝配備，1人*400元。
			1,100	校警皮鞋，1人*1雙*1,100元。
			50	校警襪子，1雙*50元。
1,000	1,000	會費、捐助、補助、分攤、照 護、救濟與交流活動費	1,000	
1,000	1,000	會費	1,000	較上年度預算數1,000元，無增減。
1,000	1,000	職業團體會費	1,000	護理師1人公會會費(統籌業務費)。

臺北市地方教育發展基金－臺北市立士林國民中學

基金用途－建築及設備計畫明細表

中華民國113年度

單位：新臺幣元

前年度 決算數	上年度 預算數	科 目	本 年 度 預 算 數	說 明
23,195,696	5,349,000	合計	4,261,000	
23,195,696	5,349,000	購建固定資產、無形資產、非理財 目的之長期投資及營舍與設施工程 支出	4,261,000	
2,181,787	3,947,000	購建固定資產	781,000	
2,181,787	3,947,000	一般建築及設備計畫	781,000	
230,973	2,984,000	校園整修工程		
	2,984,000	興建土地改良物		
230,973		擴充改良房屋建築及設 備		
65,000		班級設備	193,400	
		購置交通及運輸設備	129,700	
			25,000	新購7聲道擴大機1臺(教務處) 。
			72,000	新購手提無線擴音機(含麥克 風)，2臺*36,000元(教務處、學 務處)。
			32,700	新購音響設備1組(含2對喇叭)(學務處)。
65,000		購置雜項設備	63,700	
			13,700	新購吹葉機1臺(學務處)。
			50,000	新購圖書館典藏圖書。
		特殊班設備	15,000	
		購置雜項設備	15,000	
			15,000	新購Switch(含遊戲片)1套(特教 組)。
481,464	735,000	資訊設備	572,600	
481,464	735,000	購置機械及設備	572,600	
			53,000	汰換網路及資訊周邊設備(電 腦專案計畫)。
			315,600	汰換桌上型電腦(含顯示器)，12部*26,300元(電腦專案計 畫)。
			204,000	汰換筆記型電腦，8部*25,500 元(電腦專案計畫)。
1,404,350	228,000	校園設備		
290,693	228,000	購置機械及設備		

臺北市地方教育發展基金－臺北市立士林國民中學

基金用途－建築及設備計畫明細表

中華民國113年度

單位：新臺幣元

前年度 決算數	上年度 預算數	科 目	本 年 度 預 算 數	說 明
1,113,657		購置雜項設備		
36,000	36,000	購置無形資產	24,000	
36,000	36,000	一般建築及設備計畫	24,000	
36,000	36,000	資訊設備	24,000	
36,000	36,000	購置電腦軟體	24,000	
			24,000	電腦教學軟體費(電腦專案計畫)。
20,977,909	1,366,000	遞延支出	3,456,000	
20,977,909	1,366,000	一般建築及設備計畫	3,456,000	
		中正樓東齋實踐樓屋頂防 漏暨水塔基座整修工程	3,456,000	
		遞延修繕房屋建築支出	3,456,000	
			3,191,568	一、施工費。
			201,069	二、委託技術服務費(總包價 法)。
			63,363	三、工程管理費(按施工費約 2%提列)。
20,977,909	1,366,000	校園整修工程		
11,839,759		遞延修繕房屋建築支出		
9,138,150	1,366,000	其他遞延支出		

預算參考表

臺北市地方教育發展基金－臺北市立士林國民中學

預計平衡表

中華民國113年12月31日

單位：新臺幣千元

111年(前年) 12月31日 決算數	科 目	113年12月31日 預計數	112年12月31日 預計數	比較增減(-)
24,997	資產合計	16,235	16,440	-205
24,997	資產	16,235	16,440	-205
18,847	流動資產	10,085	10,290	-205
18,351	現金	9,589	9,794	-205
18,351	銀行存款	9,589	9,794	-205
496	應收款項	496	496	
496	其他應收款	496	496	
5,797	投資、長期應收款項、貸墊款及準備金	5,797	5,797	
5,797	準備金	5,797	5,797	
2,020	退休及離職準備金	2,020	2,020	
3,777	其他準備金	3,777	3,777	
354	其他資產	354	354	
354	什項資產	354	354	
354	暫付及待結轉帳項	354	354	
4,787,903	代管資產	4,787,903	4,787,903	
4,787,903	應付代管資產	4,787,903	4,787,903	
24,997	負債及基金餘額合計	16,235	16,440	-205
11,865	負債	11,865	11,865	
5,734	流動負債	5,734	5,734	
5,627	應付款項	5,627	5,627	
4,592	應付代收款	4,592	4,592	
1,034	應付費用	1,034	1,034	
108	預收款項	108	108	
108	預收收入	108	108	
6,130	其他負債	6,130	6,130	
6,130	什項負債	6,130	6,130	
4,018	存入保證金	4,018	4,018	
2,020	應付退休及離職金	2,020	2,020	
92	暫收及待結轉帳項	92	92	
13,132	基金餘額	4,370	4,575	-205
13,132	基金餘額	4,370	4,575	-205
13,132	基金餘額	4,370	4,575	-205
13,132	累積餘額	4,370	4,575	-205

註：1.信託代理與保證資產(負債)前年度決算數0元，上年度預計數0元，本年度預計數0元。2.或有資產(負債)0元。3.本基金自93年度起，本固定項目分開原則，將屬長期固定帳項，包括固定資產392,741,920元、無形資產139,446元及長期債務0元等，另立帳類管理，未納入本表。

臺北市地方教育發展基金

各項費用

中華民國

前年度 決算數	上年度 預算數	計畫別		合計	國民教育計畫
		用途別科目			
240,052,009	226,596,000	合計		219,994,000	213,244,000
204,168,363	208,845,000	用人費用		203,788,000	203,741,000
79,935,861	82,032,240	正式員額薪資		78,116,160	78,116,160
78,900,641	81,120,240	職員薪金		77,204,160	77,204,160
414,340	360,000	工員工資		360,000	360,000
620,880	552,000	警餉		552,000	552,000
4,497,917	4,339,200	聘僱及兼職人員薪資		4,466,832	4,466,832
4,497,917	4,339,200	兼職人員酬金		4,466,832	4,466,832
1,655,049	1,862,193	加(夜)班費		1,722,195	1,675,195
100,655	125,586	延長工時加班費		125,586	78,586
1,554,394	1,736,607	未休假加班費		1,596,609	1,596,609
20,453,947	23,662,040	獎金		22,519,850	22,519,850
10,660,428	13,408,040	考績獎金		12,755,360	12,755,360
9,793,519	10,254,000	年終獎金		9,764,490	9,764,490
87,082,094	85,402,740	退休及卹償金		87,148,716	87,148,716
86,784,288	85,246,740	職員退休及離職金		86,992,716	86,992,716
170,654	28,800	工員退休及離職金		28,800	28,800
127,152	127,200	卹償金		127,200	127,200
10,543,495	11,546,587	福利費		9,814,247	9,814,247
7,885,325	7,011,252	分擔員工保險費		6,683,652	6,683,652
223,500	463,700	傷病醫藥費		463,700	463,700
677,954	1,010,520	員工通勤交通費		852,840	852,840
1,756,716	3,061,115	其他福利費		1,814,055	1,814,055
8,333,925	7,575,000	服務費用		7,784,000	5,559,000
1,757,657	2,318,539	水電費		2,145,476	2,145,476
1,623,493	2,070,000	工作場所電費		1,888,772	1,888,772
97,453	89,539	工作場所水費		97,704	97,704
36,711	159,000	氣體費		159,000	159,000
107,807	117,320	郵電費		116,388	
107,807	117,320	電話費		116,388	
79,369	57,350	旅運費		57,350	57,350

一 臺北市立士林國民中學

彙計表

113年度

單位：新臺幣元

一般行政管理計畫	建築及設備計畫				
2,489,000	4,261,000				
47,000					
47,000					
47,000					

臺北市地方教育發展基金

各項費用

中華民國

前年度 決算數	上年度 預算數	計畫別		合計	國民教育計畫
		用途別科目			
74,369	57,350	國內旅費		57,350	57,350
5,000		貨物運費			
83,429	76,500	印刷裝訂與廣告費		50,200	50,200
83,429	76,500	印刷及裝訂費		50,200	50,200
1,403,119	1,185,433	修理保養及保固費		1,328,860	1,328,860
395,153	459,784	一般房屋修護費		280,000	280,000
164,945	227,649	機械及設備修護費		201,149	201,149
843,021	498,000	雜項設備修護費		847,711	847,711
	7,280	保險費		4,760	4,760
	7,280	其他保險費		4,760	4,760
2,759,243	2,138,724	一般服務費		2,573,484	1,122,552
9,256	5,520	佣金、匯費、經理費及手續費		4,644	4,644
1,590,220	1,931,352	外包費		2,039,588	588,656
1,000,717	35,852	計時與計件人員酬金		289,252	289,252
159,050	166,000	體育活動費		240,000	240,000
2,071,301	1,601,854	專業服務費		1,435,482	849,802
846,412	847,240	講課鐘點、稿費、出席審查及查詢費		555,372	555,372
114,800	73,400	委託檢驗(定)試驗認證費		88,200	88,200
3,000	6,230	試務甄選費		6,230	6,230
200,000		電腦軟體服務費			
907,089	674,984	其他專業服務費		785,680	200,000
72,000	72,000	公共關係費		72,000	
72,000	72,000	公共關係費		72,000	
1,873,049	1,993,000	材料及用品費		1,747,000	1,531,000
343,544	436,735	使用材料費		463,506	463,506
343,544	436,735	設備零件		463,506	463,506
1,529,505	1,556,265	用品消耗		1,283,494	1,067,494
272,957	324,950	辦公(事務)用品		262,450	51,700
61,500	63,000	報章雜誌			
	45,000	農業與園藝用品及環境美化費		42,500	42,500
7,250	3,050	服裝		5,250	

一 臺北市立士林國民中學

彙計表

113年度

單位：新臺幣元

一般行政管理計畫	建築及設備計畫				
1,450,932					
1,450,932					
585,680					
585,680					
72,000					
72,000					
216,000					
216,000					
210,750					
5,250					

臺北市地方教育發展基金

各項費用

中華民國

前年度 決算數	上年度 預算數	計畫別 用途別科目	合計	國民教育計畫
15,000	15,000	醫療用品(非醫療院所使用)	15,000	15,000
1,172,798	1,105,265	其他用品消耗	958,294	958,294
8,400	5,000	租金、償債、利息及相關手續費	5,000	5,000
3,600		交通及運輸設備租金		
3,600		車租		
4,800	5,000	雜項設備租金	5,000	5,000
4,800	5,000	雜項設備租金	5,000	5,000
23,195,696	5,349,000	購建固定資產、無形資產、非理財目的 之長期投資及營舍與設施工程支出	4,261,000	
2,181,787	3,947,000	購建固定資產	781,000	
	2,984,000	興建土地改良物		
230,973		擴充改良房屋建築及設備		
772,157	963,000	購置機械及設備	572,600	
		購置交通及運輸設備	129,700	
1,178,657		購置雜項設備	78,700	
36,000	36,000	購置無形資產	24,000	
36,000	36,000	購置電腦軟體	24,000	
20,977,909	1,366,000	遞延支出	3,456,000	
11,839,759		遞延修繕房屋建築支出	3,456,000	
9,138,150	1,366,000	其他遞延支出		
2,349,865	2,680,000	會費、捐助、補助、分攤、照護、救濟 與交流活動費	2,264,000	2,263,000
1,000	1,000	會費	1,000	
1,000	1,000	職業團體會費	1,000	
69,000	66,000	捐助、補助與獎助	67,000	67,000
69,000	66,000	獎助學員生給與	67,000	67,000
2,279,865	2,613,000	補貼、獎勵、慰問、照護與救濟	2,196,000	2,196,000
49,827	49,800	獎勵費用	160,000	160,000
2,230,038	2,563,200	其他補貼、獎勵、慰問、照護與救濟	2,036,000	2,036,000
122,711	149,000	其他	145,000	145,000
122,711	149,000	其他支出	145,000	145,000
122,711	149,000	其他	145,000	145,000

—臺北市立士林國民中學

彙計表

113年度

單位：新臺幣元

一般行政管理計畫	建築及設備計畫				
	4,261,000				
	781,000				
	572,600				
	129,700				
	78,700				
	24,000				
	24,000				
	3,456,000				
	3,456,000				
1,000					
1,000					
1,000					

臺北市地方教育發展基金－臺北市立士林國民中學

員工人數彙計表

中華民國113年度

單位：人

計 畫 及 項 目	上年度最高可 進用員額數	本年度 增減(-)數	本年度最高可 進用員額數	說 明
合計	83	-3	80	
國民教育計畫部分	83	-3	80	
職員	81	-3	78	
駐衛警	1		1	
工友	1		1	

註：1.本表約僱、聘用係指奉准有案之約聘僱人員。

2.外包費編列救生員1人、工友外包1人、校警外包1人、清潔外包費、消化超額職工業務外包費等，計203萬9,588元。

3.計時與計件人員酬金編列閩客語教學支援人員鐘點費、暑期泳池工讀生時薪等，計28萬9,252元。

本 頁 空 白

臺北市地方教育發展基金

用人費用

中華民國

計畫及項目	合計	正式 員額 薪資	聘僱 人員 薪資	加(夜) 班費	津貼	獎 金		
						年終獎金	考績獎金	其他
合計	203,788,000	78,116,160		1,722,195		9,764,490	12,755,360	
國民教育計畫	203,741,000	78,116,160		1,675,195		9,764,490	12,755,360	
正式人員	120,475,316	78,116,160		1,675,195		9,764,490	12,755,360	
兼任人員	4,466,832							
其他人員	78,798,852							
一般行政管理計畫	47,000			47,000				
正式人員	47,000			47,000				

註：1.本表兼任人員用人費用，係學校教職員兼課或請假代課鐘點費。2.外包費編列救生員1人、工友外包1人、校警外包1人、清潔外包費、消化超額職工業務外包費等，計203萬9,588元。3.計時與計件人員酬金編列閩客語教學支援人員鐘點費、暑期泳池工讀生時薪等，計28萬9,252元。

—臺北市立士林國民中學

彙計表

113年度

單位：新臺幣元

退休及卹償金		資遣費	福 利 費					提繳費	兼任 人員 用人 費用
退休金	卹償金		分擔 保險費	傷病 醫藥費	提撥 福利金	員工通勤 交通費	其他		
87,021,516	127,200		6,683,652	463,700		852,840	1,814,055	4,466,832	
87,021,516	127,200		6,683,652	463,700		852,840	1,814,055	4,466,832	
8,403,864			6,683,652	463,700		852,840	1,760,055	4,466,832	
78,617,652	127,200						54,000		

臺北市地方教育發展基金－臺北市立士林國民中學

單位（或計畫）成本分析表

中華民國113年度

單位：新臺幣千元

計畫別	單位	單位成本(元)或 平均利(費)率	數量	預算數	說明
合計				219,994	
國民教育計畫				213,244	
一般行政管理計畫				2,489	
建築及設備計畫				4,261	

臺北市地方教育發展基金－臺北市立士林國民中學

5年來主要業務計畫分析表

中華民國113年度

單位：新臺幣千元

年度及項目	單位	數量	單位成本(元)或 平均利(費)率	金額	說明
(本)年度預算數					
國民教育計畫				213,244	
(上)年度預算數					
國民教育計畫				218,750	
(前)年度決算數					
國民教育計畫				214,537	
(110)年度決算數					
國民教育計畫				215,066	
(109)年度決算數					
國民教育計畫				204,777	

臺北市地方教育發展基金－臺北市立士林國民中學

資本資產明細表

中華民國113年度

單位：新臺幣千元

項 目	取得成本 (期初餘額)	以前年度 累計折舊/ 長期投資 評 價	本 年 度 變 動				本年度累計折 舊/長期投資 評價變動數	期末餘額	
			增加		減少				主要增減 原因說明
			金額	類型	金額	類型			
合計	531,958	127,581	805		53		12,248	392,881	
土地	22,736							22,736	
土地改良物	5,207	1,050					900	3,256	
房屋及建築	436,681	69,626					6,315	360,740	
機械及設備	38,481	31,963	573	增置			3,507	3,584	
交通及運輸 設備	4,282	4,078	130	增置			88	247	
雜項設備	24,402	20,864	79	增置			1,438	2,179	
電腦軟體	169		24	增置	53	無形資 產攤銷		139	