

中華民國 111 年度 4-0501302

臺北市總預算

臺北市政府教育局主管

臺北市地方教育發展基金

臺北市立天母國民中學附屬單位預算之分預算

(特別收入基金)

臺北市立天母國民中學編

# 臺北市地方教育發展基金－臺北市立天母國民中學

## 目次

中華民國111年度

一、財務摘要 .....	第 1 頁
二、業務計畫及預算概要 .....	第 3 -11 頁
三、預算主要表	
(一) 基金來源、用途及餘絀預計表 .....	第 13 頁
(二) 現金流量預計表 .....	第 14 頁
四、預算明細表	
(一) 基金來源－服務收入明細表 .....	第 15 頁
(二) 基金來源－財產處分收入明細表 .....	第 16 頁
(三) 基金來源－其他財產收入明細表 .....	第 17 頁
(四) 基金來源－公庫撥款收入明細表 .....	第 18 頁
(五) 基金來源－雜項收入明細表 .....	第 19 頁
(六) 基金用途－國民教育計畫明細表 .....	第 20 -31 頁
(七) 基金用途－一般行政管理計畫明細表 .....	第 32 -33 頁
(八) 基金用途－建築及設備計畫明細表 .....	第 34 -35 頁
五、預算參考表	
(一) 預計平衡表 .....	第 37 頁
(二) 各項費用彙計表 .....	第 38 -43 頁
(三) 員工人數彙計表 .....	第 44 頁
(四) 用人費用彙計表 .....	第 46 -49 頁
(五) 聘用及約僱人員明細表 .....	第 50 -51 頁
(六) 單位（或計畫）成本分析表 .....	第 52 頁
(七) 5年來主要業務計畫分析表 .....	第 53 頁
(八) 資本資產明細表 .....	第 54 頁



# 臺北市地方教育發展基金－臺北市立天母國民中學

## 財務摘要

中華民國111年度

單位：新臺幣千元

項 目	本 年 度	上 年 度	比較增減數	%
經營成績：				
基金來源	246,590	244,345	2,245	0.92
基金用途	247,880	252,303	-4,423	-1.75
賸餘(短絀)	-1,290	-7,958	6,668	--
餘絀情形：				
基金餘額	866	2,156	-1,290	-59.83
現金流量(註)：				
現金及約當現金之淨增(減)	-1,290	-7,958	6,668	--

附註：現金流量係採現金及約當現金基礎，包括現金及自投資日起3個月內到期或清償之債權證券。

本 頁 空 白

# 業務計畫及預算概要

## 業務計畫及預算概要

中華民國 111 年度

### 壹、基金概況

#### 一、設立宗旨及願景：

- (一) 本校遵照憲法第 158 條及 160 條規定，教育文化應發展國民之民族精神、自治精神，國民道德與健全體格、科學及生活智能，以培養八大學習領域及十大基本能力。
- (二) 本校自 91 年度起依教育經費編列與管理法第 13 條規定設置「臺北市地方教育發展基金」，以促進教育健全發展，提昇教育經費運用績效。
- (三) 本校以「多元」、「包容」為學校願景，以「致誠化育」為教育核心，透過教育內容與過程，提供各種不同型態之教育機會，讓學生充分探索自我，肯定自我，並學會欣賞與尊重他人，期勉學生以「誠」為本，親仁愛人，尊重自然，關懷弱勢，建立恢弘氣度與胸襟，才德兼備，追求卓越並廣闊全球視野。

#### 二、施政重點：

- (一) 開啟多元智慧：尊重每個學生獨特的個性，以多元智慧的觀點協助他找到生命的亮點，肯定天生我才必有用，能知於學，樂於學。
- (二) 培養生活能力：培養學生帶得走的公民關鍵能力，強化自我管理、閱讀理解、理性批判、問題解決、奉獻服務、溝通表達等核心素養。
- (三) 蘊育人文情懷：在溫馨開放的校園文化中，孕育人文情懷，學會尊重、包容；建構生命的價值、完成人性的開展。
- (四) 建置溫馨民主的校園文化：
  1. 以參與式管理、落實行政、教師會、家長會三者的良性互動。
  2. 以學生第一，教學優先的觀念提昇行政服務效率。
  3. 放下威權心態，開啟校園民主之風氣。
- (五) 推動適性教學：
  1. 落實校本課程理念，採多元化、活潑化的教學及評量。
  2. 運用校內、外資源，加強多元學習能力。
  3. 關懷相對弱勢學生之教學及輔導。
  4. 推動行動學習，充實學生運用資訊之知能，並提昇教師運用學習載具教學之能力。

## 業務計畫及預算概要

中華民國 111 年度

(六) 辦理發展性的訓輔活動：

1. 辦理各項活動、競賽及展演。
2. 推動校內外學習服務。
3. 發展績優社團及校隊，如弦樂、管樂、合唱、足球、童軍等。
4. 加強新興領域教育的辦理，並融入各科教學以收成效。

三、組織概況：

本校設置校長 1 人，綜理全校校務，下設教務處、學生事務處、總務處、輔導室、會計室及人事室等單位。

內部分層業務如下：

(一) 教務處：秉承校長之命，辦理全校教務事項。

1. 教學組：掌理課程編排、課業考查、學藝競賽、教學研究、教師進修、差假、教師調代課及缺補課之查核等事項。
2. 註冊組：掌理註冊、編班、轉學、學籍保管、各項獎助學金補助及成績考查等有關學籍事項。
3. 設備組：掌理教科書編選、教學用具之管理、保管及出版學校刊物等事項。
4. 資訊組：掌理電腦設備及區域網路之管理、保管等事項。

(二) 學生事務處：秉承校長之命，辦理全校學生事務事項。

1. 訓育組：掌理訓育計畫之擬定及辦理各類訓育等活動。
2. 體育組：掌理學生體育活動、體格鍛鍊等事項。
3. 生教組：掌理學生日常生活常規，辦理交通導護各項事項。
4. 衛生組：掌理健康檢查、個人及環境衛生檢查、保健等事項。

(三) 總務處：秉承校長之命，辦理全校總務事項。

1. 事務組：掌理校舍、校具、財產、物品採購保管、工程發包、監工及驗收。
2. 文書組：掌理公文收發登錄、撰擬繕校、典守學校印信、檔案保管、整理各項會議紀錄及校史等事項。
3. 出納組：掌理現金、零用金、票據等收支事項，辦理員工薪津發放及各項扣繳單據證明等。



## 業務計畫及預算概要

中華民國 111 年度

(四) 輔導室：秉承校長之命，辦理全校學生學習輔導、生活輔導、生涯輔導等事項。

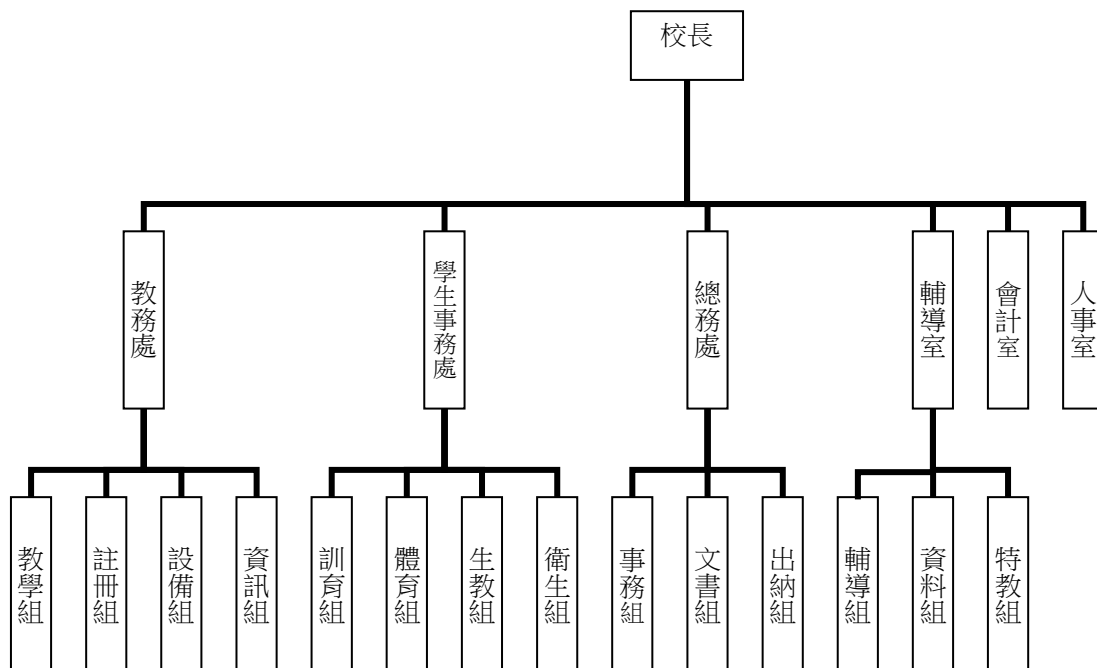
1. 輔導組：掌理學生個案建立、學習輔導、生活輔導、生涯輔導及兩性教育、親職教育等事項。

2. 資料組：辦理輔導資料蒐集建檔、組訓愛心家長、實施測驗、社區人力整合、出版親職刊物等事項。

3. 特教組：擬訂特殊教育計畫章則、親師輔導諮詢、特教班甄選鑑別、實施各項診斷測驗、特教學生追蹤輔導等事項。

(五) 會計室：秉承上級主計機關之監督與指導，並受校長之指揮，依法辦理歲計、會計、統計等事項。

(六) 人事室：秉承上級人事機關之監督與指導，並受校長之指揮，依法辦理人事管理查核等事項。



#### 四、基金歸類及屬性：

本校地方教育發展基金依據教育經費編列與管理法第 13 條規定設置，本基金為預算法第 4 條第 1 項第 2 款第 5 目所定之特別收入基金，以本府教育局為管理機關。

# 臺北市地方教育發展基金 - 臺北市立天母國民中學

## 業務計畫及預算概要

中華民國 111 年度

### 貳、業務計畫

#### 一、基金來源：

單位：新臺幣千元

業務計畫	本年度預算數	實施內容
勞務收入	436	本年度預計辦理教師甄選報名費及暑期游泳訓練班教學報名費等收入。
財產收入	618	本年度預計辦理財產報廢變賣殘值收入、校園場地開放收入、開放夜間及例假日停車場收入及教職員工停車收入等。
政府撥入收入	245,407	本年度預計由公庫撥入數。
其他收入	129	本年度預計收取招標文件工本費收入、數位學生證補卡費等其他雜項收入。

#### 二、基金用途：

單位：新臺幣千元

業務計畫	本年度預算數	實施內容
國民教育計畫	215,931	本年度預計辦理教學事項為： 1.各項教學、學生事務及輔導等業務。 2.新購教具、圖書等教學設備，充實各學科教材及用具。 3.革新教學方法，提高教學效能。 4.教師甄選、教師增能(國中工作圈)、國中學生科學創意活動等指定活動項目。
一般行政管理計畫	27,359	本年度預計辦理事項為： 1.綜理學校總務、人事、會計等業務。 2.配合校務推動行政處室支援工作，進而增進校務運作。
建築及設備計畫	4,590	本年度預計辦理事項為： 1.購置各學科教學課程所需教學設備。 2.辦理活動中心三樓室內球場整修工程。

# 臺北市地方教育發展基金 - 臺北市立天母國民中學

## 業務計畫及預算概要

中華民國 111 年度

### 參、預算概要

#### 一、基金來源及用途之預計：

##### (一) 本年度基金來源：

服務收入 43 萬 6 千元，財產處分收入 3 萬 4 千元，其他財產收入 58 萬 4 千元，公庫撥款收入 2 億 4,540 萬 7 千元，雜項收入 12 萬 9 千元，本年度基金來源 2 億 4,659 萬元，較上年度預算數 2 億 4,434 萬 5 千元，增加 224 萬 5 千元，約 0.92%，主要係公庫撥款收入增編所致。

##### (二) 本年度基金用途：

國民教育計畫 2 億 1,593 萬 1 千元，一般行政管理計畫 2,735 萬 9 千元，建築及設備計畫 459 萬元，本年度基金用途 2 億 4,788 萬元，較上年度預算數 2 億 5,230 萬 3 千元，減少 442 萬 3 千元，約 1.75%，主要係修建工程減編所致。

#### 二、基金餘絀之預計：

本年度基金來源及用途相抵後，差短 129 萬元，較上年度預算數差短 795 萬 8 千元，減少 666 萬 8 千元，將移用以前基金餘額支應。

#### 三、現金流量之預計：

本年度業務活動淨現金流出 129 萬元。

#### 四、補辦預算事項：詳補辦預算明細表

##### (一) 固定資產之建設改良擴充 141 萬 6 千元

1.109 年度教育局學校設施改善準備，補助所屬學校設施改善，內屬設備部分移列固定資產 84 萬 2 千元。

2.109 年度教育部補助國中小科技輔助自主學習推動計畫 37 萬 5 千元。

3.109 年度教育部補助強化校園安全防護工作計畫 4 萬 6 千元。

4.109 年度經濟部補助縣市共推住商節電行動方案-校園能源翻新補助計畫-能源管理系統建置工程 10 萬 5 千元。

5.109 年度教育部補助充實及改善資賦優異相關之特殊需求領域課程教學相關設備計畫 4 萬 8 千元。

臺北市地方教育發展基金 - 臺北市立天母國民中學

**業務計畫及預算概要**

中華民國 111 年度

肆、以前年度計畫實施狀況及成果概述：

一、前（109）年度計畫實施成果概述：

業務計畫	實施概況	實施成果
勞務收入	本年度預計辦理教師甄選報名費及暑期游泳訓練班教學報名費等收入。	本年度已收取教師甄選報名費 2 萬 2 千元及暑期游泳訓練班教學報名費 23 萬 6 千元等。
財產收入	本年度預計辦理財產報廢變賣殘值收入、開放夜間及例假日停車場收入及校園場地開放等收入。	本年度已收取財產報廢變賣殘值收入 6 萬 4 千元、教職員工停車收入 2 萬 8 千元、開放夜間及例假日停車場收入 7 萬 2 千元及校園場地開放收入 25 萬 7 千元等。
政府撥入收入	本年度預計由公庫撥入數。	本年度已收取公庫撥入數 2 億 5,138 萬 2 千元、教育部及經濟部之補助計畫 187 萬 2 千元。
其他收入	本年度預計收取數位學生證補卡費收入、招標文件工本費收入及廠商逾期履約罰款等收入。	本年度已收取數位學生證補卡費收入 1 萬 6 千元及廠商履約逾期罰款等收入 2 萬 4 千元。
國民教育計畫	本年度預計辦理教學事項為： <ol style="list-style-type: none"> <li>1.辦理各項教學、學生事務及輔導等業務。</li> <li>2.新購教具、圖書等教學設備，充實各學科教材及用具。</li> <li>3.革新教學方法，提高教學效能。</li> <li>4.辦理教師甄選、指定活動等項目。</li> </ol>	本年度已完成各項教學事項： <ol style="list-style-type: none"> <li>1.辦理各項教學、學生事務及輔導等業務。</li> <li>2.新購普通教室課桌椅、教具、圖書等教學設備，充實各學科教材及用具。</li> <li>3.辦理各項教師教學研習，革新教學方法，提高教學效能。</li> <li>4.辦理教師甄選、教師增能(國中工作圈)及特殊需求學生(學情障)鑑定工作小組等指定活動項目。</li> </ol>

臺北市地方教育發展基金 - 臺北市立天母國民中學

**業務計畫及預算概要**

中華民國 111 年度

一般行政管理計畫	本年度預計辦理事項為： 1.綜理學校總務、人事、會計等業務。 2.配合校務推動行政處室支援工作，進而增進校務運作。	綜理學校總務、人事、會計等業務，並配合校務推動行政處室支援工作，進而增進校務運作，達成預期目標。
建築及設備計畫	本年度預計辦理事項為： 1.購置各學科教學課程所需教學設備。 2.辦理大會議室整修工程。	1.購置各學科教學課程所需教學設備。 2.辦理大會議室整修工程。

二、上年度已過期間（110年1月1日至6月30日止）計畫實施成果概述：

業務計畫	實施概況	實施成果
勞務收入	本年度截至6月30日止預計辦理教師甄選報名費收入。	本年度截至6月30日止已收取教師甄選報名費2千元。
財產收入	本年度截至6月30日止預計辦理財產報廢變賣殘值收入、校園場地開放收入、教職員工停車收入、開放夜間及例假日停車場收入等。	本年度截至6月30日止已收取財產報廢變賣殘值收入8萬元、校園場地開放收入23萬9千元、教職員工停車收入3萬1千元及開放夜間及例假日停車場收入7萬5千元等。
政府撥入收入	本年度截至6月30日止預計公庫撥入數。	本年度截至6月30日止已收取公庫撥入數1億3,044萬3千元及教育部之補助計畫34萬7千元。
其他收入	本年度截至6月30日止預計收取數位學生證補卡費收入、招標文件工本費收入及廠商逾期履約罰款等收入。	本年度截至6月30日止已收取數位學生證補卡費收入4千元、招標文件工本費收入6千元及廠商履約罰款等收入7千元。

臺北市地方教育發展基金 - 臺北市立天母國民中學

業務計畫及預算概要

中華民國 111 年度

國民教育計畫	本年度截至 6 月 30 日止預計辦理教學事項為： 1.辦理各項教學、學生事務及輔導等業務。 2.新購教具、圖書等教學設備，充實各學科教材及用具。 3.革新教學方法，提高教學效能。 4.辦理教師甄選、教師增能(國中工作圈)等指定活動項目。	本年度截至 6 月 30 日止持續辦理教學事項為： 1.辦理各項教學、學生事務及輔導等業務。 2.新購教具、圖書等教學設備，充實各學科教材及用具。 3.辦理各項教師教學研習，革新教學方法，提高教學效能。 4.辦理教師甄選、教師增能(國中工作圈)等指定活動項目。
一般行政管理計畫	本年度截至 6 月 30 日止預計辦理事項為： 1.綜理學校總務、人事、會計等業務。 2.配合校務推動行政處室支援工作，進而增進校務運作。	持續辦理學校總務、人事、會計等業務，並配合校務推動行政處室支援工作，進而增進校務運作，以達成預期目標。
建築及設備計畫	本年度截至 6 月 30 日止預計辦理事項為： 1.購置各學科教學課程所需教學設備招標作業。 2.辦理校務發展中心整修工程、多媒體教室整修工程、活動中心燈光音響更新工程、專科教室改善工程之建築師及工程招標作業。	1.購置各學科教學課程所需教學設備招標作業。 2.辦理校務發展中心整修工程、多媒體教室整修工程、活動中心燈光音響更新工程、專科教室改善工程之建築師及工程招標作業。

# 臺北市地方教育發展基金－臺北市立天母國民中學

## 補辦預算明細表

中華民國111年度

單位：新臺幣元

項 目	金額	辦理 年度	說 明
合計	1,416,000		
固定資產之建設改良擴充	1,416,000		
購置機械及設備	1,028,000	109	
LED字幕機(P10全彩)	84,000		教育局學校設施改善準備，補助所屬學校設施改善，內屬設備部分移列固定資產。
雷射投影機(9000流明)	418,000		教育局學校設施改善準備，補助所屬學校設施改善，內屬設備部分移列固定資產。
行動載具	324,000		教育部補助國中小科技輔助自主學習推動計畫經費。
移動式行動學習車	51,000		教育部補助國中小科技輔助自主學習推動計畫經費。
紅外線感應LED燈具	46,000		教育部補助強化校園安全防護工作計畫經費。
LED需量資訊電子看板	25,000		經濟部補助縣市共推住商節電行動方案-校園能源翻新補助計畫-能源管理系統建置工程經費。
彩色螢幕12吋LCD觸控需量主機	80,000		經濟部補助縣市共推住商節電行動方案-校園能源翻新補助計畫-能源管理系統建置工程經費。
購置雜項設備	388,000	109	
65吋觸控式電視	48,000		教育部補助充實及改善資賦優異相關之特殊需求領域課程教學相關設備計畫經費。
冷氣機(5.0KW，一對一分離式)	30,000		教育局學校設施改善準備，補助所屬學校設施改善，內屬設備部分移列固定資產。
飲水機(冰溫熱，程控式)	238,000		教育局學校設施改善準備，補助所屬學校設施改善，內屬設備部分移列固定資產。
蒸飯箱(電熱式，5層)	72,000		教育局學校設施改善準備，補助所屬學校設施改善，內屬設備部分移列固定資產。

備註：各基金依預算法第88條規定補辦預算，應確係不及編入年度預算，且因經營環境發生重大變遷或正常業務(含執行中央補助款項目)之確實需要，並經主管機關核轉本府核准先行辦理者；不具急迫性之事項，仍應儘可能納入預算辦理。

本 頁 空 白



# 預算主要表

# 臺北市地方教育發展基金－臺北市立天母國民中學

## 基金來源、用途及餘絀預計表

中華民國111年度

單位：新臺幣千元

前年度決算數	項 目	本年度預算數	上年度預算數	比較增減（－）
253,973	基金來源	246,590	244,345	2,245
258	勞務收入	436	436	
258	服務收入	436	436	
421	財產收入	618	553	65
64	財產處分收入	34	34	
357	其他財產收入	584	519	65
253,254	政府撥入收入	245,407	243,227	2,180
251,382	公庫撥款收入	245,407	243,227	2,180
1,872	政府其他撥入收入			
40	其他收入	129	129	
40	雜項收入	129	129	
257,490	基金用途	247,880	252,303	-4,423
217,369	國民教育計畫	215,931	216,184	-253
30,807	一般行政管理計畫	27,359	27,731	-372
9,314	建築及設備計畫	4,590	8,388	-3,798
-3,517	本期賸餘(短絀)	-1,290	-7,958	6,668
13,631	期初基金餘額	2,156	8,817	-6,661
10,114	期末基金餘額	866	859	7

註：前年度決算數細數之和與總數或略有出入，係四捨五入關係，以下各表同。

# 臺北市地方教育發展基金－臺北市立天母國民中學

## 現金流量預計表

中華民國111年度

單位：新臺幣千元

項 目	本 預	年 算	度 數	說 明
業務活動之現金流量				
本期賸餘(短絀)			-1,290	
業務活動之淨現金流入(流出)			-1,290	
其他活動之現金流量				
其他活動之淨現金流入(流出)				
現金及約當現金之淨增(淨減)			-1,290	
期初現金及約當現金			14,588	
期末現金及約當現金			13,298	

註：本表係採現金及約當現金基礎，包括現金及自投資日起3個月內到期或清償之債權證券。

# 預算明細表

# 臺北市地方教育發展基金－臺北市立天母國民中學

## 基金來源－服務收入明細表

中華民國111年度

單位：新臺幣元

科 目	單 位	本 年 度 預 算 數			說 明
		數 量 業 務 量	利(費)率	金 額	
合計				436,000	
服務收入				436,000	較上年度預算數436,000元，無增減。
	人	40	300	12,000	教師甄選報名費收入。
	人	600	700	420,000	暑期游泳訓練班教學學生票報名費收入(收支對列)。
	人	5	800	4,000	暑期游泳訓練班教學普通票報名費收入(收支對列)。

# 臺北市地方教育發展基金－臺北市立天母國民中學

## 基金來源－財產處分收入明細表

中華民國111年度

單位：新臺幣元

科 目	單位	本 年 度 預 算 數			說 明
		數量 業務量	利(費)率	金 額	
合計				34,000	
財產處分收入	年	1	34,000	34,000	較上年度預算數34,000元，無增減。 財產報廢變賣殘值收入。

# 臺北市地方教育發展基金－臺北市立天母國民中學

## 基金來源－其他財產收入明細表

中華民國111年度

單位：新臺幣元

科 目	單 位	本 年 度 預 算 數			說 明
		數 量 業 務 量	利(費)率	金 額	
合計				584,000	
其他財產收入				584,000	較上年度預算數519,000元，增加65,000元。
	年	1	450,000	450,000	校園場地開放收入(收支對列)。
	年	1	57,600	57,600	教職員工停車收入。
	年	1	75,600	75,600	開放夜間及例假日停車場收入(收支對列)。
	年	1	800	800	配合預算編列至千元，增列進位數800元。

# 臺北市地方教育發展基金－臺北市立天母國民中學

## 基金來源－公庫撥款收入明細表

中華民國111年度

單位：新臺幣元

科 目	單位	本 年 度 預 算 數			說 明
		數量 業務量	利(費)率	金 額	
合計				245,407,000	
公庫撥款收入	年	1	245,407,000	245,407,000	較上年度預算數243,227,000元，增加2,180,000元。 市府補助款。



# 臺北市地方教育發展基金－臺北市立天母國民中學

## 基金來源－雜項收入明細表

中華民國111年度

單位：新臺幣元

科 目	單位	本 年 度 預 算 數			說 明
		數量 業務量	利(費)率	金 額	
合計				129,000	
雜項收入				129,000	較上年度預算數129,000元，無增減。
	年	1	123,000	123,000	數位學生證補卡費等其他雜項收入。
	年	1	6,000	6,000	招標文件工本費收入。

# 臺北市地方教育發展基金－臺北市立天母國民中學

## 基金用途－國民教育計畫明細表

中華民國111年度

單位：新臺幣元

前年度 決算數	上年度 預算數	科 目	本 年 度 預 算 數	說 明
217,368,558	216,184,000	合計	215,931,000	
202,697,242	202,332,000	用人費用	202,674,000	
111,295,884	111,264,000	正式員額薪資	110,208,000	較上年度預算數111,264,000元，減少1,056,000元。
111,295,884	111,264,000	職員薪金	110,208,000	
			103,260,000	教職員126人薪金(詳用人費用彙計表)(含教育部補助導師費636,000元及專輔教師1,920,000元)。
			6,948,000	教職員11人薪金(詳用人費用彙計表)。
6,288,526	6,360,816	聘僱及兼職人員薪資	6,170,736	較上年度預算數6,360,816元，減少190,080元。
461,170	658,416	聘用人員薪金	658,416	專任輔導人員1人薪金(詳聘用及約僱人員明細表)(含教育部補助608,000元)。
5,827,356	5,702,400	兼職人員酬金	5,512,320	
			25,920	補助調整授課鐘點費之外聘教師勞、健保及勞退費用(教育部補助款)。
			259,200	補助調整授課特教教師鐘點費，9人*2節*40週*360元(教育部補助款)。
			1,267,200	教師代課鐘點費，本校編制教師總人數137人，按9分之1計，編列16人，每人220節，總節數16人*220節=3,520節，每節360元。
			360,000	補助調整授課鐘點費之外聘教師勞、健保及勞退費用(教育部補助款)。
			3,600,000	補助調整教師授課鐘點費，125人*2節*40週*360元(教育部補助款)。
604,010	1,117,100	超時工作報酬	1,139,300	較上年度預算數1,117,100元，增加22,200元。
604,010	1,117,100	加班費	1,139,300	
			77,700	教職員趕辦各項業務加班費(班級業務費)。
			40,667	不休假出勤加班費。
			692,003	不休假出勤加班費。
			14,800	專任輔導人員逾時加班費。
			14,430	暑期泳訓班工作人員加班費(收支對列)。
			222,000	開放學校場地工作人員加班費(收支對列)。
			55,500	教師增能計畫工作人員加班費。

# 臺北市地方教育發展基金－臺北市立天母國民中學

## 基金用途－國民教育計畫明細表

中華民國111年度

單位：新臺幣元

前年度 決算數	上年度 預算數	科 目	本 年 度 預 算 數	說 明
25,494,983	25,553,544	獎金	22,200 25,543,308	國中學生科學創意活動工作人員加班費。 較上年度預算數25,553,544元，減少10,236元。
11,435,331	11,585,000	考績獎金	11,694,500 11,115,500	依考績法規定核發之獎金。
14,059,652	13,968,544	年終獎金	579,000 13,848,808 12,898,006	依考績法規定核發之獎金。 依規定於年節加發之獎金。
44,895,599	44,846,664	退休及卹償金	868,500 82,302 46,213,920	依規定於年節加發之獎金。 專任輔導人員依規定於年節加發之獎金。 較上年度預算數44,846,664元，增加1,367,256元。
44,895,599	44,846,664	職員退休及離職金	46,213,920 668,304 35,007,624	提撥退撫基金。 退休人員月退休金，111人*26,282元*12月=35,007,624元。
14,118,240	13,189,876	福利費	10,498,488 39,504 13,398,736	提撥退撫基金。 專任輔導人員提撥離職儲金。 較上年度預算數13,189,876元，增加208,860元。
11,169,290	9,474,636	分擔員工保險費	9,690,912 86,652 9,009,300	專任輔導人員分擔勞保、健保費。 分擔公保、勞保、健保費。
189,600	277,600	傷病醫藥費	594,960 280,000 70,000	分擔公保、勞保、健保費。 健康檢查補助費，20人*3,500元。
1,035,394	1,130,220	員工通勤交通費	18,000 192,000 1,132,404	職業安全衛生健康檢查經費，15人*1,200元。 健康檢查補助費，12人*16,000元。
			14,112 69,300 75,600	專任輔導人員上下班交通費，1人*12月*1,176元。 特教教師上下班交通費，11人*10月*630元。 兼行政教師上下班交通費，10人*12月*630

# 臺北市地方教育發展基金－臺北市立天母國民中學

## 基金用途－國民教育計畫明細表

中華民國111年度

單位：新臺幣元

前年度 決算數	上年度 預算數	科 目	本 年 度 預 算 數	說 明
				元。
			12,096	兼行政教師上下班交通費，1人*12月*1,008元。
			42,336	兼行政教師上下班交通費，3人*12月*1,176元。
			15,120	兼行政教師上下班交通費，1人*12月*1,260元。
			466,200	教師上下班交通費，74人*10月*630元。
			60,480	教師上下班交通費，6人*10月*1,008元。
			188,160	教師上下班交通費，16人*10月*1,176元。
			189,000	教師上下班交通費，15人*10月*1,260元。
1,723,956	2,307,420	其他福利費	2,295,420	
			125,420	結婚補助費，2人*2月*31,355元。
			365,000	喪葬補助費，2人*5月*36,500元。
			1,513,000	子女教育補助費。
			16,000	特教教師休假旅遊補助費。
			36,000	退休人員三節慰問金，6人*6,000元。
			224,000	休假旅遊補助費。
			16,000	專任輔導人員休假旅遊補助費。
9,106,558	8,471,000	服務費用	8,714,000	
3,203,925	3,161,795	水電費	3,159,474	較上年度預算數3,161,795元，減少2,321元。
2,142,494	2,028,864	工作場所電費	2,099,000	電費。
620,884	660,956	工作場所水費	619,927	
			513,927	水費。
			106,000	游泳池水費(游泳池水電清潔維護費)，53班*2,000元。
440,547	471,975	氣體費	440,547	
			106,000	游泳池燃料費(游泳池水電清潔維護費)，53班*2,000元。
			334,547	溫水游泳池瓦斯燃料費。
179,773	177,300	郵電費	148,000	較上年度預算數177,300元，減少29,300元。
16,800	14,500	郵費	14,500	
			14,000	寄發學生調查表、成績單及其他郵件等郵資(班級業務費)。
			500	校慶運動會郵寄邀請函郵費。

# 臺北市地方教育發展基金－臺北市立天母國民中學

## 基金用途－國民教育計畫明細表

中華民國111年度

單位：新臺幣元

前年度 決算數	上年度 預算數	科 目	本 年 度 預 算 數	說 明
162,973	162,800	電話費	133,500	電話費(班級業務費)。
83,098	156,940	旅運費	156,940	較上年度預算數156,940元，無增減。
80,098	138,340	國內旅費	138,340	
			18,600	因公外出洽辦公務及辦理活動所需短程車資(班級業務費)。
			102,300	校外教學隨隊人員出差旅費，22人*3天*1,550元。
			12,400	教職員工因公出差旅費。
			5,040	專任輔導人員短程車資。
3,000	18,600	貨物運費	18,600	
			14,500	教師增能計畫研習會場器具搬運費。
			4,100	參加各項體育活動、露營、展覽等物品搬運費(班級業務費)。
522,178	485,250	印刷裝訂與廣告費	483,350	較上年度預算數485,250元，減少1,900元。
522,178	485,250	印刷及裝訂費	483,350	
			50,350	各項教學用表冊等印製，53班*950元(班級材料費)。
			350,000	教師增能計畫用印刷費。
			30,000	校慶運動會邀請函及海報等印製。
			30,000	活化教學及新文化新精神研習及會議用印刷費。
			3,000	輔導活動手冊印刷費。
			20,000	生涯發展教育適性輔導手冊及教材印刷等。
2,286,145	1,735,511	修理保養及保固費	1,933,392	較上年度預算數1,735,511元，增加197,881元。
1,259,680	1,017,000	一般房屋修護費	1,066,600	
			32,600	開放夜間及例假日停車場場地維護費(收支對列)。
			80,000	開放學校場地修護費(收支對列)。
			954,000	公用房舍及其他建築經常修理費，53班*18,000元。
411,530	433,511	機械及設備修護費	538,792	
			211,192	太陽光電發電設備及其他節能設備之保養、修護等費用。

# 臺北市地方教育發展基金－臺北市立天母國民中學

## 基金用途－國民教育計畫明細表

中華民國111年度

單位：新臺幣元

前年度 決算數	上年度 預算數	科 目	本 年 度 預 算 數	說 明
			53,000	游泳池維修保養，53班*1,000元(游泳池水電清潔維護費)。
			50,600	電腦設備維護費(電腦專案計畫)。
			12,000	暑期泳訓班場地維護費(收支對列)。
			212,000	公務電梯、機械設備之保養、修護等費用，53班*4,000元。
614,935	285,000	雜項設備修護費	328,000	
			318,000	公務設備、器材之保養、修護等費用，53班*6,000元。
			10,000	開放學校場地器材修護費(收支對列)。
17,530	16,940	保險費	16,940	較上年度預算數16,940元，無增減。
17,530	16,940	其他保險費	16,940	
			16,940	暑期泳訓班保險費，605人*28元(收支對列)。
1,159,458	859,684	一般服務費	852,224	較上年度預算數859,684元，減少7,460元。
36,919	13,248	佣金、匯費、經理費及手續費	13,740	委託超商代收學雜費手續費，1,145人*2學期*6元。
801,613	505,248	外包費	508,656	
			423,880	游泳池救生員外包費，1人*10月*42,388元。
			84,776	暑期泳訓班救生員外包費，1人*2月*42,388元。
51,926	53,188	計時與計件人員酬金	53,828	
			2,628	提撥暑期泳訓班工讀生勞退準備金，1人*2月*1,314元(收支對列)。
			51,200	暑期泳訓班工讀生薪津，320小時*160元(收支對列)。
269,000	288,000	體育活動費	276,000	
			2,000	文康活動費，本校編列專任輔導人員1人，每人編列2,000元。
			22,000	文康活動費，本校編列教職員11人，每人編列2,000元。
			252,000	文康活動費，本校編列教職員126人，每人編列2,000元。
1,654,451	1,877,580	專業服務費	1,963,680	較上年度預算數1,877,580元，增加86,100元。

# 臺北市地方教育發展基金－臺北市立天母國民中學

## 基金用途－國民教育計畫明細表

中華民國111年度

單位：新臺幣元

前年度 決算數	上年度 預算數	科 目	本 年 度 預 算 數	說 明
1,427,160	1,685,180	講課鐘點、稿費、出席審查 及查詢費	1,771,180	56,000 分組活動外聘教師鐘點費，28節*2,000元。 7,200 資優班教學教材編輯費，1班*12月*600元。 14,400 特教班教材編輯費，2班*12月*600元。 14,000 特教班教學外聘講師鐘點費，7節*2,000元(特教班業務費)。 6,000 資優班教學外聘講師鐘點費，3節*2,000元(特教班業務費)。 2,000 生涯發展教育適性輔導等外聘講師鐘點費1節。 9,000 生涯發展教育適性輔導等外聘講師鐘點費，6節*1,500元。 3,000 生涯發展教育適性輔導等內聘講師鐘點費，3節*1,000元。 44,000 輔導活動外聘講師鐘點費，22節*2,000元。 15,000 冬夏令營(含童軍活動)外聘講師鐘點費，10節*1,500元。 15,000 冬夏令營(含童軍活動)內聘講師鐘點費，15節*1,000元。 30,000 課後社團活動指導教師鐘點費，60節*500元。 4,080 性別平等教育調查報告撰稿費，6千字*680元。 10,000 性別平等教育宣導活動外聘講師鐘點費，5節*2,000元。 7,500 性別平等教育宣導活動專家學者出席費，3人次*2,500元。 2,000 小田園教育體驗學習外聘講師鐘點費1節。 20,000 專業成長進修研習外聘講師鐘點費，10節*2,000元。 10,000 專業成長進修研習內聘講師鐘點費，10節*1,000元。 4,000 國中適性入學宣導外聘講師鐘點費，2節*2,000元(含教育部補助2,000元)。 10,000 活化教學及新文化新精神外聘講師鐘點

# 臺北市地方教育發展基金－臺北市立天母國民中學

## 基金用途－國民教育計畫明細表

中華民國111年度

單位：新臺幣元

前年度 決算數	上年度 預算數	科 目	本 年 度 預 算 數	說 明
				費，5節*2,000元(各領域)。
			60,000	活化教學及新文化新精神內聘講師鐘點費，60節*1,000元(各領域)。
			300,000	暑期泳訓班教練指導鐘點費，600節*500元(收支對列)。
			5,000	教師增能計畫講師鐘點費二代健保補充保費機關負擔部分。
			200,000	教師增能計畫內聘講師鐘點費，200節*1,000元。
			400,000	教師增能計畫外聘講師鐘點費，200節*2,000元。
			300,000	教師增能計畫外聘講師鐘點費，200節*1,500元。
			125,000	教師增能計畫專家學者出席費，50人次*2,500元。
			2,000	技職教育、免試及十二年國教校園宣導外聘講師鐘點費1節。
			96,000	國中學生科學創意活動外聘講座鐘點費，48節*2,000元。
98,285	44,400	委託檢驗(定)試驗認證費	44,500	
			18,000	飲水機水質檢驗費，15臺*1,200元。
			26,500	消防安全檢測、建物公共安全檢查簽證及申報費等(班級業務費)。
25,000	10,000	試務甄選費	10,000	教師甄選試務費用。
7,000		電腦軟體服務費		
97,006	138,000	其他專業服務費	138,000	開放學校場地校園安全機動巡邏等費用(收支對列)。
4,232,223	3,865,000	材料及用品費	2,549,000	
1,741,260	1,939,600	使用材料費	726,700	較上年度預算數1,939,600元，減少1,212,900元。
1,741,260	1,939,600	設備零件	726,700	
			333,900	電腦設備維護及管理費，53班*6,300元。
			10,000	榻榻米，10個*1,000元(輔導室)(由班級設備費移列)(新增)。
			30,000	辦公椅，20張*1,500元(總務處)(由班級設備費移列)(新增)。



# 臺北市地方教育發展基金－臺北市立天母國民中學

## 基金用途－國民教育計畫明細表

中華民國111年度

單位：新臺幣元

前年度 決算數	上年度 預算數	科 目	本 年 度 預 算 數	說 明
			135,200	辦公桌(非主管人員)，26張*5,200元(總務處)(由班級設備費移列)(新增)。
			2,000	數字急轉彎桌遊，4個*500元(資優班)(由特教班班級設備費移列)(新增)。
			3,600	釘盒，6個*600元(資優班)(由特教班班級設備費移列)(新增)。
			4,200	齊眉棍，6個*700元(資優班)(由特教班班級設備費移列)(新增)。
			6,000	大型疊疊樂1個(資優班)(由特教班班級設備費移列)(新增)。
			5,000	魏式兒童五版分析工具1套(資源班)(由特教班班級設備費移列)(新增)。
			2,400	壺鈴，4個*600元(資源班)(由特教班班級設備費移列)(新增)。
			2,000	啞鈴(2入)，4個*500元(資源班)(由特教班班級設備費移列)(新增)。
			4,400	負重沙包(2入)，8個*550元(資源班)(由特教班班級設備費移列)(新增)。
			4,000	健腹機1臺(資源班)(由特教班班級設備費移列)(新增)。
			4,000	桌球拍，8支*500元(資源班)(由特教班班級設備費移列)(新增)。
			150,000	活化教學及新文化新精神所需實驗器材、教具等物品(各領域)。
			30,000	教師增能計畫所需用具及零組件。
2,490,963	1,925,400	用品消耗	1,822,300	較上年度預算數1,925,400元，減少103,100元。
				。
259,387	320,000	辦公(事務)用品	319,200	
			150,000	教師增能計畫活動用文具紙張等。
			40,000	活化教學及新文化新精神用文具用品。
			8,000	小田園教育體驗學習印製課程資料用紙張、裝訂用材料等。
			8,200	國中學生科學創意活動文具紙張及用品等。
				。
			106,000	各項教學用文具用品等，53班*2,000元(班級材料費)。

# 臺北市地方教育發展基金－臺北市立天母國民中學

## 基金用途－國民教育計畫明細表

中華民國111年度

單位：新臺幣元

前年度 決算數	上年度 預算數	科 目	本 年 度 預 算 數	說 明
71,567	110,578	報章雜誌	7,000 108,358	特教班教學用文具用品(特教班教學材料費)。 特教班訂閱報章雜誌(特教班教學材料費)。 訂閱書報、雜誌等，53班*250元(班級材料費)。 特教用圖書(由特教班班級設備費移列)(新增)。 圖書及有聲視聽媒體等(由班級設備費移列)。
22,356	40,000	醫療用品(非醫療院所使用)	2,000 38,000	輔導活動訂閱書報期刊。 健康中心藥品。
2,137,653	1,454,822	其他用品消耗	1,356,742 562,860 35,000 35,000 7,200 1,200 400 13,820 16,540 2,100 116,600 23,200 50,000 84,000 65,000	各項教學材料，包括體育、衛生、音樂、工藝、家事及實驗等材料，53班*10,620元(班級材料費)。 專用垃圾袋費(班級業務費)。 消毒藥水及衛生清潔用品(班級業務費)。 教職員工因辦理各項活動逾時誤餐餐盒費用，72人次*100元(班級業務費)。 資優班教學用用品材料等(特教班業務費)。 特教班教學用用品材料等(特教班業務費)。 資優班教學用材料及教具等(特教班教學材料費)。 特教班教學用材料及教具等(特教班教學材料費)。 特教班辦理各項活動逾時誤餐餐盒費用，21人次*100元(特教班教學材料費)。 游泳池消毒藥水等，53班*2,200元(游泳池水電清潔維護費)。 校慶運動會場地佈置等材料用品。 活化教學及新文化新精神用材料(各領域)。 活化教學及新文化新精神用教材、紙張等。 小田園教育體驗學習購買農事體驗實作菜苗、種子、有機肥等園藝資材、翻土更換

# 臺北市地方教育發展基金－臺北市立天母國民中學

## 基金用途－國民教育計畫明細表

中華民國111年度

單位：新臺幣元

前年度 決算數	上年度 預算數	科 目	本 年 度 預 算 數	說 明
				有機土或培養土、教學使用澆水器、農具等。
			3,420	性別平等教育宣導活動用電池、紙張、文具用品等。
			6,000	冬夏令營(含童軍活動)用材料、教具、雜支等。
			4,000	冬夏令營(含童軍活動)工作人員逾時誤餐餐盒費用，40人次*100元。
			1,000	輔導活動材料用品。
			12,000	生涯發展教育試探活動及職業試探活動等材料費。
			2,000	教師甄選試務工作人員逾時誤餐餐盒費用，20人次*100元。
			25,000	綠屋頂翻土更換之培養土，滴灌等澆灌系統相關園藝資材。
			116,000	教師增能計畫場地佈置及茶水等雜支。
			54,000	教師增能計畫工作人員逾時誤餐餐盒費用，540人次*100元。
			10,000	暑期泳訓班消毒劑(收支對列)。
			5,000	暑期泳訓班急救用品等雜支(收支對列)。
			2,802	暑期泳訓班教學環境佈置等費用(收支對列)。
			9,000	暑期泳訓班教學器材費(收支對列)。
			40,000	綠屋頂栽培介質、花台與校園造景綠化。
			53,600	國中學生科學創意活動各項材料、茶水佈置及其他。
54,800	5,000	租金、償債、利息及相關手續費	20,000	
50,000		交通及運輸設備租金	15,000	較上年度預算數0元，增加15,000元。
50,000		車租	15,000	
			15,000	國中學生科學創意活動租車費。
4,800	5,000	雜項設備租金	5,000	較上年度預算數5,000元，無增減。
4,800	5,000	雜項設備租金	5,000	
			200	配合預算編列至千元，增列進位數200元。
			4,800	電錶月租費，12月*400元(班級業務費)。
41,684	43,000	稅捐及規費(強制費)	43,000	

# 臺北市地方教育發展基金－臺北市立天母國民中學

## 基金用途－國民教育計畫明細表

中華民國111年度

單位：新臺幣元

前年度 決算數	上年度 預算數	科 目	本 年 度 預 算 數	說 明
41,684	43,000	房屋稅	43,000	較上年度預算數43,000元，無增減。
41,684	43,000	一般房屋稅	43,000	開放夜間及例假日停車場房屋稅(收支對列)。
1,011,858	1,192,000	會費、捐助、補助、分攤、照護、救濟與交流活動費	1,661,000	
109,000	120,000	捐助、補助與獎助	116,000	較上年度預算數120,000元，減少4,000元。
109,000	120,000	獎助學員生給與	116,000	
			10,000	教育關懷獎每校推薦1名學生獎助金。
			106,000	優秀學生獎學金，53班*2學期*1,000元。
902,858	1,072,000	補貼、獎勵、慰問、照護與救濟	1,545,000	較上年度預算數1,072,000元，增加473,000元。
	26,000	獎勵費用	124,340	
			25,200	依「臺北市公立高級中等以下學校獎勵教師獎金發給要點」發放之獎勵，7人*3,600元(班級業務費)。
			740	配合預算編列至千元，增列進位數740元。
			98,400	敬師活動費，164人*600元。
902,858	1,046,000	其他補貼、獎勵、慰問、照護與救濟	1,420,660	
			45,500	弱勢學生教科書補助費用，35人*1,300元。
			495,000	清寒學生餐費補助，45人*200日*55元。
			13,600	弱勢學生冷氣使用費補助費用，17人*800元。
			866,560	補助學校午餐使用有機蔬菜或有機米計畫，1,354人*40週*16元。
224,193	276,000	其他	270,000	
224,193	276,000	其他支出	270,000	較上年度預算數276,000元，減少6,000元。
224,193	276,000	其他	270,000	
			24,200	校慶運動會辦理各項競賽用錦旗、獎牌等。
			112,000	班級自治費，1,120人*2學期*50元。
			20,000	退休人員紀念品，4人*5,000元(由教育局移列)。
			13,000	童軍教育活動費用，2團*6,500元。
			100,800	執行學生路隊安全導護費，4人*40週*10次

# 臺北市地方教育發展基金－臺北市立天母國民中學

## 基金用途－國民教育計畫明細表

中華民國111年度

單位：新臺幣元

前年度 決算數	上年度 預算數	科 目	本 年 度 預 算 數	說 明
				*63元。

# 臺北市地方教育發展基金－臺北市立天母國民中學

## 基金用途－一般行政管理計畫明細表

中華民國111年度

單位：新臺幣元

前年度 決算數	上年度 預算數	科 目	本 年 度 預 算 數	說 明
30,807,206	27,731,000	合計	27,359,000	
28,855,010	25,645,000	用人費用	25,271,000	
20,772,331	17,196,000	正式員額薪資	16,728,000	較上年度預算數17,196,000元，減少468,000元。
18,783,691	15,108,000	職員薪金	14,640,000	教職員22人薪金(詳用人費用彙計表)。
795,240	840,000	工員工資	840,000	工員2人薪金(詳用人費用彙計表)。
1,193,400	1,248,000	警餉	1,248,000	校警2人薪金(詳用人費用彙計表)。
647,012	745,503	超時工作報酬	745,503	較上年度預算數745,503元，無增減。
647,012	745,503	加班費	745,503	
			728,503	不休假出勤加班費。
			17,000	校園安全校內同仁例假日人力支援加班費。
3,765,057	3,994,693	獎金	3,916,437	較上年度預算數3,994,693元，減少78,256元。
1,708,710	1,845,000	考績獎金	1,825,500	依考績法規定核發之獎金。
2,056,347	2,149,693	年終獎金	2,090,937	依規定於年節加發之獎金。
1,448,542	1,462,464	退休及卹償金	1,632,504	較上年度預算數1,462,464元，增加170,040元。
1,329,250	1,395,264	職員退休及離職金	1,565,304	提撥退撫基金。
119,292	67,200	工員退休及離職金	67,200	提撥勞工退休準備金。
2,222,068	2,246,340	福利費	2,248,556	較上年度預算數2,246,340元，增加2,216元。
1,620,586	1,519,500	分擔員工保險費	1,545,276	分擔公保、勞保、健保費。
274,150	294,840	員工通勤交通費	287,280	
			90,720	職員暨技工、工友、校警上下班交通費，12人*12月*630元。
			36,288	職員暨技工、工友、校警上下班交通費，3人*12月*1,008元。
			84,672	職員暨技工、工友、校警上下班交通費，6人*12月*1,176元。
			75,600	職員暨技工、工友、校警上下班交通費，5人*12月*1,260元。
327,332	432,000	其他福利費	416,000	休假旅遊補助費。
1,397,716	1,505,000	服務費用	1,527,000	
1,476	18,000	郵電費	18,000	較上年度預算數18,000元，無增減。
1,476	18,000	電話費	18,000	校園安全保全專線電話費用等。

# 臺北市地方教育發展基金－臺北市立天母國民中學

## 基金用途－一般行政管理計畫明細表

中華民國111年度

單位：新臺幣元

前年度 決算數	上年度 預算數	科 目	本 年 度 預 算 數	說 明
712,800	726,000	一般服務費	748,000	較上年度預算數726,000元，增加22,000元。
663,800	672,000	外包費	696,000	
			240,000	消化超額職工6人(技工、工友)業務外包費。
			456,000	職工(技工、工友)業務外包費，1人*12月*38,000元。
49,000	54,000	體育活動費	52,000	文康活動費，本校編列教職員22人，工員2人，校警2人，合計26人，每人編列2,000元。
557,466	635,000	專業服務費	635,000	較上年度預算數635,000元，無增減。
557,466	635,000	其他專業服務費	635,000	
			239,000	校園安全機械定點保全費用。
			396,000	校園安全機動巡邏等保全費用。
125,974	126,000	公共關係費	126,000	較上年度預算數126,000元，無增減。
125,974	126,000	公共關係費	126,000	校長特別費，12月*10,500元。
552,480	579,000	材料及用品費	559,000	
552,480	579,000	用品消耗	559,000	較上年度預算數579,000元，減少20,000元。
542,280	568,400	辦公(事務)用品	552,900	
			552,640	統籌業務費計算如下：普通班53班，1,290元*15班*12月=232,200元，810元*15班*12月=145,800元，640元*23班*12月=176,640元，以上合計554,640元。除依實際需求移列職業團體會費2,000元外，其餘如列數。
			260	配合預算編列至千元，增列進位數260元。
10,200	10,600	服裝	6,100	
			2,200	校警皮鞋，2人*1雙*1,100元。
			800	校警服裝配備，2人*400元。
			3,000	校警夏服，2人*1套*1,500元(成立第31年)。
			100	校警襪子，2雙*50元。
2,000	2,000	會費、捐助、補助、分攤、照護、救濟與交流活動費	2,000	
2,000	2,000	會費	2,000	較上年度預算數2,000元，無增減。
2,000	2,000	職業團體會費	2,000	護理師2人公會會費(統籌業務費)。

# 臺北市地方教育發展基金－臺北市立天母國民中學

## 基金用途－建築及設備計畫明細表

中華民國111年度

單位：新臺幣元

前年度 決算數	上年度 預算數	科 目	本 年 度 預 算 數	說 明
9,314,394	8,388,000	合計	4,590,000	
9,314,394	8,388,000	購建固定資產、無形資產及非理財 目的之長期投資	4,590,000	
5,289,489	3,656,000	購建固定資產	2,572,000	
5,289,489	3,656,000	一般建築及設備計畫	2,572,000	
		班級設備	338,500	
		購置機械及設備	109,500	
			95,000	新購觸控式電視黑板(86吋)1面 (教務處)。
			14,500	新購電動升降工作平台(長 80cm以上，寬160cm以上)1座( 教務處)。
		購置交通及運輸設備	55,000	
			55,000	新購手提式無線擴音機1組(藝 術領域)。
		購置雜項設備	174,000	
			84,000	汰換桌球桌，8張*10,500元(學 務處)。
			11,000	汰換裁紙機(150張)1臺(教務處) 。
			34,000	汰換冰箱(600公升以上)1具(學 務處)。
			20,000	新增雙推門鐵櫃(二抽一拉門6 尺間隔櫃，含底座加桌板)，2 個*10,000元(學務處)。
			25,000	新購露營用快速帳篷，2個 *12,500元(綜合領域)。
		特殊班設備	10,000	
		購置雜項設備	10,000	
			10,000	新購地板滾球組1組(資源班)。
		資訊設備	1,073,500	
		購置機械及設備	1,073,500	
			82,500	新購筆記型電腦，3部*27,500 元(電腦專案計畫)。
			738,000	汰換桌上型電腦(含顯示器 )，30部*24,600元(電腦專案計 畫)。



# 臺北市地方教育發展基金－臺北市立天母國民中學

## 基金用途－建築及設備計畫明細表

中華民國111年度

單位：新臺幣元

前年度 決算數	上年度 預算數	科 目	本 年 度 預 算 數	說 明
			253,000	汰換網路及資訊周邊設備(電腦專案計畫)。
5,289,489	3,656,000	校園設備		
4,083,937	1,499,000	購置機械及設備		
291,734	962,000	購置交通及運輸設備		
913,818	1,195,000	購置雜項設備		
		活動中心三樓室內球場整 修工程	1,150,000	
		購置機械及設備	1,150,000	
			1,050,000	新購升降式天井燈，35盞 *30,000元。
			100,000	新購負壓排風扇(50吋)，2臺 *50,000元。
36,000	36,000	購置無形資產	36,000	
36,000	36,000	一般建築及設備計畫	36,000	
		資訊設備	36,000	
		購置電腦軟體	36,000	
			36,000	電腦教學軟體費(電腦專案計 畫)。
36,000	36,000	校園軟體設備		
36,000	36,000	購置電腦軟體		
3,988,905	4,696,000	遞延支出	1,982,000	
3,988,905	4,696,000	一般建築及設備計畫	1,982,000	
		活動中心三樓室內球場整 修工程	1,982,000	
		遞延修繕房屋建築支出	1,982,000	
			1,736,982	一、施工費。
			210,751	二、委託技術服務費(總包價 法)。
			34,267	三、工程管理費(按施工費約 2%提列)。
3,988,905	4,696,000	校園整修工程		
3,988,905	4,696,000	遞延修繕房屋建築支出		

本 頁 空 白

# 預算參考表

# 臺北市地方教育發展基金－臺北市立天母國民中學

## 預計平衡表

中華民國111年12月31日

單位：新臺幣千元

109年(前年) 12月31日 決算數	科 目	111年12月31日 預計數	110年12月31日 預計數	比較增減(-)
5,042,077	資產合計	5,032,829	5,034,119	-1,290
5,042,077	資產	5,032,829	5,034,119	-1,290
23,507	流動資產	14,259	15,549	-1,290
22,546	現金	13,298	14,588	-1,290
22,546	銀行存款	13,298	14,588	-1,290
411	應收款項	411	411	
411	其他應收款	411	411	
550	預付款項	550	550	
550	預付費用	550	550	
4,172	投資、長期應收款項、貸墊款及準備金	4,172	4,172	
4,172	準備金	4,172	4,172	
3,805	退休及離職準備金	3,805	3,805	
367	其他準備金	367	367	
5,014,398	其他資產	5,014,398	5,014,398	
5,014,398	什項資產	5,014,398	5,014,398	
5,014,398	代管資產	5,014,398	5,014,398	
5,042,077	負債及基金餘額合計	5,032,829	5,034,119	-1,290
5,031,963	負債	5,031,963	5,031,963	
12,109	流動負債	12,109	12,109	
12,090	應付款項	12,090	12,090	
11,163	應付代收款	11,163	11,163	
927	應付費用	927	927	
19	預收款項	19	19	
19	預收收入	19	19	
5,019,854	其他負債	5,019,854	5,019,854	
5,019,854	什項負債	5,019,854	5,019,854	
1,547	存入保證金	1,547	1,547	
3,805	應付退休及離職金	3,805	3,805	
5,014,398	應付代管資產	5,014,398	5,014,398	
104	暫收及待結轉帳項	104	104	
10,114	基金餘額	866	2,156	-1,290
10,114	基金餘額	866	2,156	-1,290
10,114	基金餘額	866	2,156	-1,290
10,114	累積餘額	866	2,156	-1,290

註：1.信託代理與保證資產(負債)前年度決算數0元，上年度預計數0元，本年度預計數0元。2.或有資產(負債)0元。3.本基金自93年度起，本固定項目分開原則，將屬長期固定帳項，包括固定資產20,303,551元、無形資產88,598元及長期債務0元等，另立帳類管理，未納入本表。

## 臺北市地方教育發展基金

## 各項費用

中華民國

前年度 決算數	上年度 預算數	計畫別		合計	國民教育計畫
		用途別科目			
257,490,158	252,303,000	合計		247,880,000	215,931,000
231,552,252	227,977,000	用人費用		227,945,000	202,674,000
132,068,215	128,460,000	正式員額薪資		126,936,000	110,208,000
130,079,575	126,372,000	職員薪金		124,848,000	110,208,000
795,240	840,000	工員工資		840,000	
1,193,400	1,248,000	警餉		1,248,000	
6,288,526	6,360,816	聘僱及兼職人員薪資		6,170,736	6,170,736
461,170	658,416	聘用人員薪金		658,416	658,416
5,827,356	5,702,400	兼職人員酬金		5,512,320	5,512,320
1,251,022	1,862,603	超時工作報酬		1,884,803	1,139,300
1,251,022	1,862,603	加班費		1,884,803	1,139,300
29,260,040	29,548,237	獎金		29,459,745	25,543,308
13,144,041	13,430,000	考績獎金		13,520,000	11,694,500
16,115,999	16,118,237	年終獎金		15,939,745	13,848,808
46,344,141	46,309,128	退休及卹償金		47,846,424	46,213,920
46,224,849	46,241,928	職員退休及離職金		47,779,224	46,213,920
119,292	67,200	工員退休及離職金		67,200	
16,340,308	15,436,216	福利費		15,647,292	13,398,736
12,789,876	10,994,136	分擔員工保險費		11,236,188	9,690,912
189,600	277,600	傷病醫藥費		280,000	280,000
1,309,544	1,425,060	員工通勤交通費		1,419,684	1,132,404
2,051,288	2,739,420	其他福利費		2,711,420	2,295,420
10,504,274	9,976,000	服務費用		10,241,000	8,714,000
3,203,925	3,161,795	水電費		3,159,474	3,159,474
2,142,494	2,028,864	工作場所電費		2,099,000	2,099,000
620,884	660,956	工作場所水費		619,927	619,927
440,547	471,975	氣體費		440,547	440,547
181,249	195,300	郵電費		166,000	148,000
16,800	14,500	郵費		14,500	14,500
164,449	180,800	電話費		151,500	133,500
83,098	156,940	旅運費		156,940	156,940

# 一 臺北市立天母國民中學

## 彙計表

111年度

單位：新臺幣元

一般行政管理計畫	建築及設備計畫				
27,359,000	4,590,000				
25,271,000					
16,728,000					
14,640,000					
840,000					
1,248,000					
745,503					
745,503					
3,916,437					
1,825,500					
2,090,937					
1,632,504					
1,565,304					
67,200					
2,248,556					
1,545,276					
287,280					
416,000					
1,527,000					
18,000					
18,000					

## 臺北市地方教育發展基金

## 各項費用

中華民國

前年度 決算數	上年度 預算數	計畫別		合計	國民教育計畫
		用途別科目			
80,098	138,340	國內旅費		138,340	138,340
3,000	18,600	貨物運費		18,600	18,600
522,178	485,250	印刷裝訂與廣告費		483,350	483,350
522,178	485,250	印刷及裝訂費		483,350	483,350
2,286,145	1,735,511	修理保養及保固費		1,933,392	1,933,392
1,259,680	1,017,000	一般房屋修護費		1,066,600	1,066,600
411,530	433,511	機械及設備修護費		538,792	538,792
614,935	285,000	雜項設備修護費		328,000	328,000
17,530	16,940	保險費		16,940	16,940
17,530	16,940	其他保險費		16,940	16,940
1,872,258	1,585,684	一般服務費		1,600,224	852,224
36,919	13,248	佣金、匯費、經理費及手續費		13,740	13,740
1,465,413	1,177,248	外包費		1,204,656	508,656
51,926	53,188	計時與計件人員酬金		53,828	53,828
318,000	342,000	體育活動費		328,000	276,000
2,211,917	2,512,580	專業服務費		2,598,680	1,963,680
1,427,160	1,685,180	講課鐘點、稿費、出席審查及查詢費		1,771,180	1,771,180
98,285	44,400	委託檢驗(定)試驗認證費		44,500	44,500
25,000	10,000	試務甄選費		10,000	10,000
7,000		電腦軟體服務費			
654,472	773,000	其他專業服務費		773,000	138,000
125,974	126,000	公共關係費		126,000	
125,974	126,000	公共關係費		126,000	
4,784,703	4,444,000	材料及用品費		3,108,000	2,549,000
1,741,260	1,939,600	使用材料費		726,700	726,700
1,741,260	1,939,600	設備零件		726,700	726,700
3,043,443	2,504,400	用品消耗		2,381,300	1,822,300
801,667	888,400	辦公(事務)用品		872,100	319,200
71,567	110,578	報章雜誌		108,358	108,358
10,200	10,600	服裝		6,100	
22,356	40,000	醫療用品(非醫療院所使用)		38,000	38,000

一 臺北市立天母國民中學

彙計表

111年度

單位：新臺幣元

一般行政管理計畫	建築及設備計畫				
748,000					
696,000					
52,000					
635,000					
635,000					
126,000					
126,000					
559,000					
559,000					
552,900					
6,100					



## 臺北市地方教育發展基金

## 各項費用

中華民國

前年度 決算數	上年度 預算數	計畫別		合計	國民教育計畫
		用途別科目			
2,137,653	1,454,822	其他用品消耗		1,356,742	1,356,742
54,800	5,000	租金、償債、利息及相關手續費		20,000	20,000
50,000		交通及運輸設備租金		15,000	15,000
50,000		車租		15,000	15,000
4,800	5,000	雜項設備租金		5,000	5,000
4,800	5,000	雜項設備租金		5,000	5,000
9,314,394	8,388,000	購建固定資產、無形資產及非理財目的 之長期投資		4,590,000	
5,289,489	3,656,000	購建固定資產		2,572,000	
4,083,937	1,499,000	購置機械及設備		2,333,000	
291,734	962,000	購置交通及運輸設備		55,000	
913,818	1,195,000	購置雜項設備		184,000	
36,000	36,000	購置無形資產		36,000	
36,000	36,000	購置電腦軟體		36,000	
3,988,905	4,696,000	遞延支出		1,982,000	
3,988,905	4,696,000	遞延修繕房屋建築支出		1,982,000	
41,684	43,000	稅捐及規費(強制費)		43,000	43,000
41,684	43,000	房屋稅		43,000	43,000
41,684	43,000	一般房屋稅		43,000	43,000
1,013,858	1,194,000	會費、捐助、補助、分攤、照護、救濟 與交流活動費		1,663,000	1,661,000
2,000	2,000	會費		2,000	
2,000	2,000	職業團體會費		2,000	
109,000	120,000	捐助、補助與獎助		116,000	116,000
109,000	120,000	獎助學員生給與		116,000	116,000
902,858	1,072,000	補貼、獎勵、慰問、照護與救濟		1,545,000	1,545,000
	26,000	獎勵費用		124,340	124,340
902,858	1,046,000	其他補貼、獎勵、慰問、照護與救濟		1,420,660	1,420,660
224,193	276,000	其他		270,000	270,000
224,193	276,000	其他支出		270,000	270,000
224,193	276,000	其他		270,000	270,000

一 臺北市立天母國民中學

彙計表

111年度

單位：新臺幣元

一般行政管理計畫	建築及設備計畫				
	4,590,000				
	2,572,000				
	2,333,000				
	55,000				
	184,000				
	36,000				
	36,000				
	1,982,000				
	1,982,000				
2,000					
2,000					
2,000					

# 臺北市地方教育發展基金－臺北市立天母國民中學

## 員工人數彙計表

中華民國111年度

單位：人

計 畫 及 項 目	上年度最高可 進用員額數	本年度 增減(-)數	本年度最高可 進用員額數	說 明
合計	171	-7	164	
國民教育計畫部分	144	-6	138	
職員	143	-6	137	
聘用	1		1	
一般行政管理計畫部分	27	-1	26	
職員	23	-1	22	
駐衛警	2		2	
技工	1		1	
工友	1		1	

註：1.本表約僱、聘用係指奉准有案之約聘僱人員。

2.外包費編列救生員1人、工友外包1人及消化超額職工業務外包費等，計120萬4,656元。

3.計時與計件人員酬金編列暑期泳池工讀生時薪等，計5萬3,828元。

本 頁 空 白

# 臺北市地方教育發展基金

## 用人費用

中華民國

計畫及項目	合計	正式 員額 薪資	聘僱 人員 薪資	超時 工作 報酬	津貼	獎 金		
						年終獎金	考績獎金	其他
合計	227,945,000	126,936,000	658,416	1,884,803		15,939,745	13,520,000	
國民教育計畫	202,674,000	110,208,000	658,416	1,139,300		13,848,808	11,694,500	
職員薪金	110,208,000	110,208,000						
聘用人員薪金	658,416		658,416					
兼職人員酬金	5,512,320							
加班費	1,139,300			1,139,300				
考績獎金	11,694,500						11,694,500	
年終獎金	13,848,808					13,848,808		
職員退休及離職金	46,213,920							
分擔員工保險費	9,690,912							
傷病醫藥費	280,000							
員工通勤交通費	1,132,404							
其他福利費	2,295,420							
一般行政管理計畫	25,271,000	16,728,000		745,503		2,090,937	1,825,500	
職員薪金	14,640,000	14,640,000						
工員工資	840,000	840,000						
警餉	1,248,000	1,248,000						
加班費	745,503			745,503				
考績獎金	1,825,500						1,825,500	
年終獎金	2,090,937					2,090,937		
職員退休及離職金	1,565,304							

—臺北市立天母國民中學

彙計表

111年度

單位：新臺幣元

退休及卹償金		資遣費	福 利 費					提繳費	兼任 人員 用人 費用
退休金	卹償金		分擔 保險費	傷病 醫藥費	提撥 福利金	員工通勤 交通費	其他		
47,846,424			11,236,188	280,000		1,419,684	2,711,420	5,512,320	
46,213,920			9,690,912	280,000		1,132,404	2,295,420	5,512,320	
46,213,920			9,690,912	280,000		1,132,404	2,295,420	5,512,320	
1,632,504			1,545,276			287,280	416,000		
1,565,304									

# 臺北市地方教育發展基金

## 用人費用

中華民國

計畫及項目	合計	正式 員額 薪資	聘僱 人員 薪資	超時 工作 報酬	津貼	獎 金		
						年終獎金	考績獎金	其他
工員退休 及離職金	67,200							
分擔員工 保險費	1,545,276							
員工通勤 交通費	287,280							
其他福利 費	416,000							

註：1.本表兼任人員用人費用，係學校教職員兼課或請假代課鐘點費。2.外包費編列救生員1人、工友外包1人及消化超額職工業務外包費等，計120萬4,656元。3.計時與計件人員酬金編列暑期泳池工讀生時薪等，計5萬3,828元。

—臺北市立天母國民中學

彙計表

111年度

單位：新臺幣元

退休及卹償金		資遣費	福 利 費					提繳費	兼任 人員 用人 費用
退休金	卹償金		分擔 保險費	傷病 醫藥費	提撥 福利金	員工通勤 交通費	其他		
67,200			1,545,276			287,280	416,000		



# 臺北市地方教育發展基金

## 聘用及約僱

中華民國

區分及職稱	人數	擔任工作	聘用或約僱起訖期間	薪點	年需經費
合計	1				882,874
聘用人員小計	1				882,874
專業人員	1				882,874
聘用人員(440)	1	本校及責任區學校專任輔導人員及駐區服務	111/1/1-111/12/31	440	882,874

—臺北市立天母國民中學

人員明細表

111年度

單位：新臺幣元

小計	月 支			離職 儲金	經費來源 及其科目
	折合 金額	勞保 保險費	健康 保險費		
54,868	54,868				國民教育計畫

# 臺北市地方教育發展基金－臺北市立天母國民中學

## 單位（或計畫）成本分析表

中華民國111年度

單位：新臺幣千元

計畫別	單位	單位成本(元)或 平均利(費)率	數量	預算數	說明
合計				247,880	
國民教育計畫				215,931	
一般行政管理計畫				27,359	
建築及設備計畫				4,590	

# 臺北市地方教育發展基金－臺北市立天母國民中學

## 5年來主要業務計畫分析表

中華民國111年度

單位：新臺幣千元

年度及項目	單位	數量	單位成本(元)或平均利(費)率	金額	說明
(本)年度預算數					
國民教育計畫				215,931	
(上)年度預算數					
國民教育計畫				216,184	
(前)年度決算數					
國民教育計畫				217,369	
(108)年度決算數					
國民教育計畫				213,475	
(107)年度決算數					
國民教育計畫				216,556	

# 臺北市地方教育發展基金－臺北市立天母國民中學

## 資本資產明細表

中華民國111年度

單位：新臺幣千元

項 目	取得成本 (期初餘額)	以前年度 累計折舊/ 長期投資 評 價	本 年 度 變 動				本年度累計折 舊/長期投資 評價變動數	期末餘額	
			增加		減少				主要增減 原因說明
			金額	類型	金額	類型			
合計	96,284	71,579	2,608		24		6,896	20,392	
土地改良物	7,673	7,596						77	
機械及設備	47,877	35,248	2,333	增置			4,729	10,233	
交通及運輸 設備	7,855	5,989	55	增置			340	1,581	
雜項設備	32,802	22,746	184	增置			1,827	8,413	
電腦軟體	77		36	增置	24	無形資 產攤銷		89	