

中華民國 112 年度 4-0501302

臺北市總預算

臺北市政府教育局主管

臺北市地方教育發展基金

臺北市立天母國民中學附屬單位預算之分預算

(特別收入基金)

臺北市立天母國民中學編

臺北市地方教育發展基金－臺北市立天母國民中學

目次

中華民國112年度

一、財務摘要	第 1 頁
二、業務計畫及預算概要	第 3 -11 頁
三、預算主要表	
(一) 基金來源、用途及餘絀預計表	第 13 頁
(二) 現金流量預計表	第 14 頁
四、預算明細表	
(一) 基金來源－服務收入明細表	第 15 頁
(二) 基金來源－財產處分收入明細表	第 16 頁
(三) 基金來源－其他財產收入明細表	第 17 頁
(四) 基金來源－公庫撥款收入明細表	第 18 頁
(五) 基金來源－雜項收入明細表	第 19 頁
(六) 基金用途－國民教育計畫明細表	第 20 -30 頁
(七) 基金用途－一般行政管理計畫明細表	第 31 -32 頁
(八) 基金用途－建築及設備計畫明細表	第 33 -34 頁
五、預算參考表	
(一) 預計平衡表	第 35 頁
(二) 各項費用彙計表	第 36 -41 頁
(三) 員工人數彙計表	第 42 頁
(四) 用人費用彙計表	第 44 -45 頁
(五) 聘用及約僱人員明細表	第 46 -47 頁
(六) 單位（或計畫）成本分析表	第 48 頁
(七) 5年來主要業務計畫分析表	第 49 頁
(八) 資本資產明細表	第 50 頁

臺北市地方教育發展基金－臺北市立天母國民中學

財務摘要

中華民國112年度

單位：新臺幣千元

項 目	本 年 度	上 年 度	比較增減數	%
經營成績：				
基金來源	264,628	246,590	18,038	7.31
基金用途	264,684	247,880	16,804	6.78
賸餘(短絀)	-56	-1,290	1,234	--
餘絀情形：				
基金餘額	7,747	7,803	-56	-0.72
現金流量(註)：				
現金及約當現金之淨增(減)	-56	-1,290	1,234	--

附註：現金流量係採現金及約當現金基礎，包括現金及自投資日起3個月內到期或清償之債權證券。

本 頁 空 白

業務計畫及預算概要

業務計畫及預算概要

中華民國 112 年度

壹、基金概況

一、設立宗旨及願景：

- (一) 本校遵照憲法第 158 條及 160 條規定，教育文化應發展國民之民族精神、自治精神，國民道德與健全體格、科學及生活智能，以培養八大學習領域及十大基本能力。
- (二) 本校自 91 年度起依教育經費編列與管理法第 13 條規定設置「臺北市地方教育發展基金」，以促進教育健全發展，提昇教育經費運用績效。
- (三) 本校以「多元」、「包容」為學校願景，以「致誠化育」為教育核心，透過教育內容與過程，提供各種不同型態之教育機會，讓學生充分探索自我，肯定自我，並學會欣賞與尊重他人，期勉學生以「誠」為本，親仁愛人，尊重自然，關懷弱勢，建立恢弘氣度與胸襟，才德兼備，追求卓越並廣闊全球視野。

二、施政重點：

- (一) 開啟多元智慧：尊重每個學生獨特的個性，以多元智慧的觀點協助他找到生命的亮點，肯定天生我才必有用，能知於學，樂於學。
- (二) 培養生活能力：培養學生帶得走的公民關鍵能力，強化自我管理、閱讀理解、理性批判、問題解決、奉獻服務、溝通表達等核心素養。
- (三) 蘊育人文情懷：在溫馨開放的校園文化中，孕育人文情懷，學會尊重、包容；建構生命的價值、完成人性的開展。
- (四) 建置溫馨民主的校園文化：
 1. 以參與式管理、落實行政、教師會、家長會三者的良性互動。
 2. 以學生第一，教學優先的觀念提昇行政服務效率。
 3. 放下威權心態，開啟校園民主之風氣。
- (五) 推動適性教學：
 1. 落實校本課程理念，採多元化、活潑化的教學及評量。
 2. 運用校內、外資源，加強多元學習能力。
 3. 關懷相對弱勢學生之教學及輔導。
 4. 推動行動學習，充實學生運用資訊之知能，並提昇教師運用學習載具教學之能力。

業務計畫及預算概要

中華民國 112 年度

(六) 辦理發展性的訓輔活動：

1. 辦理各項活動、競賽及展演。
2. 推動校內外學習服務。
3. 發展績優社團及校隊，如弦樂、管樂、合唱、足球、童軍等。
4. 加強新興領域教育的辦理，並融入各科教學以收成效。

三、組織概況：

本校設置校長 1 人，綜理全校校務，下設教務處、學生事務處、總務處、輔導室、會計室及人事室等單位。

內部分層業務如下：

(一) 教務處：秉承校長之命，辦理全校教務事項。

1. 教學組：掌理課程編排、課業考查、學藝競賽、教學研究、教師進修、差假、教師調代課及缺補課之查核等事項。
2. 註冊組：掌理註冊、編班、轉學、學籍保管、各項獎助學金補助及成績考查等有關學籍事項。
3. 設備組：掌理教科書編選、教學用具之管理、保管及出版學校刊物等事項。
4. 資訊組：掌理電腦設備及區域網路之管理、保管等事項。

(二) 學生事務處：秉承校長之命，辦理全校學生事務事項。

1. 訓育組：掌理訓育計畫之擬定及辦理各類訓育等活動。
2. 體育組：掌理學生體育活動、體格鍛鍊等事項。
3. 生教組：掌理學生日常生活常規，辦理交通導護各項事項。
4. 衛生組：掌理健康檢查、個人及環境衛生檢查、保健等事項。

(三) 總務處：秉承校長之命，辦理全校總務事項。

1. 事務組：掌理校舍、校具、財產、物品採購保管、工程發包、監工及驗收。
2. 文書組：掌理公文收發登錄、撰擬繕校、典守學校印信、檔案保管、整理各項會議紀錄及校史等事項。
3. 出納組：掌理現金、零用金、票據等收支事項，辦理員工薪津發放及各項扣繳單據證明等。

業務計畫及預算概要

中華民國 112 年度

(四) 輔導室：秉承校長之命，辦理全校學生學習輔導、生活輔導、生涯輔導等事項。

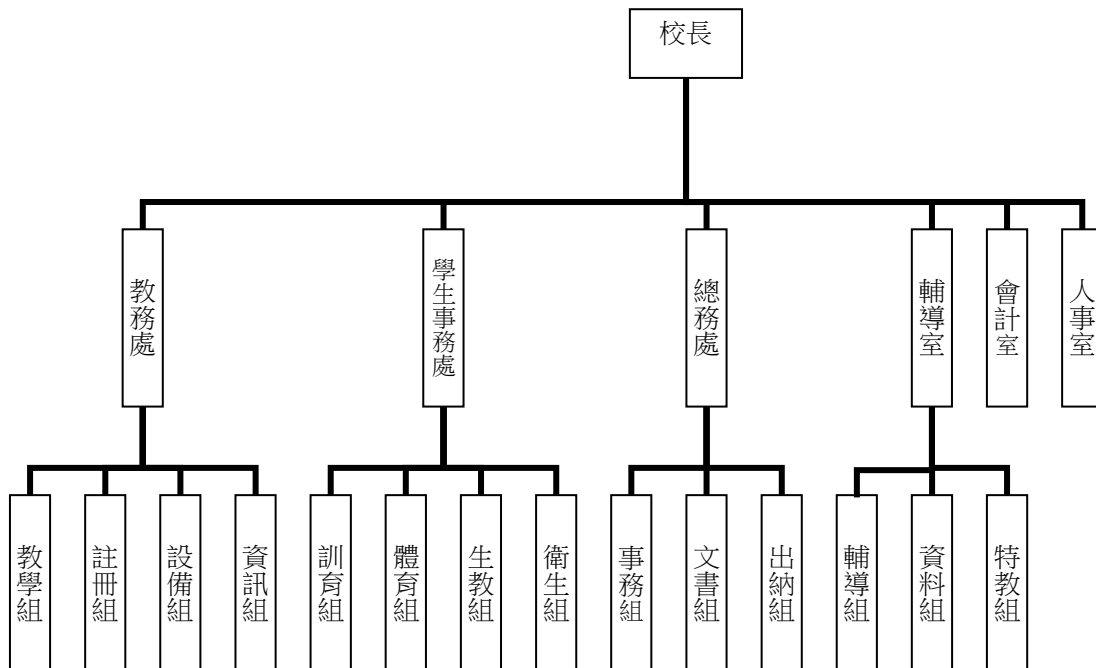
1. 輔導組：掌理學生個案建立、學習輔導、生活輔導、生涯輔導及兩性教育、親職教育等事項。

2. 資料組：辦理輔導資料蒐集建檔、組訓愛心家長、實施測驗、社區人力整合、出版親職刊物等事項。

3. 特教組：擬訂特殊教育計畫章則、親師輔導諮詢、特教班甄選鑑別、實施各項診斷測驗、特教學生追蹤輔導等事項。

(五) 會計室：秉承上級主計機關之監督與指導，並受校長之指揮，依法辦理歲計、會計、統計等事項。

(六) 人事室：秉承上級人事機關之監督與指導，並受校長之指揮，依法辦理人事管理查核等事項。



四、基金歸類及屬性：

本校地方教育發展基金依據教育經費編列與管理法第 13 條規定設置，本基金為預算法第 4 條第 1 項第 2 款第 5 目所定之特別收入基金，以本府教育局為管理機關。

臺北市地方教育發展基金 - 臺北市立天母國民中學

業務計畫及預算概要

中華民國 112 年度

貳、業務計畫

一、基金來源：

單位：新臺幣千元

業務計畫	本年度預算數	實施內容
勞務收入	436	本年度預計辦理教師甄選報名費及暑期游泳訓練班教學報名費等收入。
財產收入	648	本年度預計辦理財產報廢變賣殘值收入、校園場地開放收入、開放夜間及例假日停車場收入及教職員工停車收入等。
政府撥入收入	263,203	本年度預計由公庫撥入數。
其他收入	341	本年度預計收取招標文件工本費收入、數位學生證補卡費等其他雜項收入。

二、基金用途：

單位：新臺幣千元

業務計畫	本年度預算數	實施內容
國民教育計畫	253,257	本年度預計辦理教學事項為： 1.各項教學、學生事務及輔導等業務。 2.新購教具、圖書等教學設備，充實各學科教材及用具。 3.革新教學方法，提高教學效能。 4.教師甄選、教師增能(國中工作圈)、國中學生科學創意活動等指定活動項目。
一般行政管理計畫	2,050	本年度預計辦理事項為： 1.綜理學校總務、人事、會計等業務。 2.配合校務推動行政處室支援工作，進而增進校務運作。
建築及設備計畫	9,377	本年度預計辦理事項為： 1.購置各學科教學課程所需教學設備。 2.辦理廁所整修工程(1期，乙梯)。

臺北市地方教育發展基金 - 臺北市立天母國民中學

業務計畫及預算概要

中華民國 112 年度

參、預算概要

一、基金來源及用途之預計：

(一) 本年度基金來源：

服務收入 43 萬 6 千元，財產處分收入 3 萬 4 千元，其他財產收入 61 萬 4 千元，公庫撥款收入 2 億 6,320 萬 3 千元，雜項收入 34 萬 1 千元，本年度基金來源 2 億 6,462 萬 8 千元，較上年度預算數 2 億 4,659 萬元，增加 1,803 萬 8 千元，約 7.31%，主要係公庫撥款收入增編所致。

(二) 本年度基金用途：

國民教育計畫 2 億 5,325 萬 7 千元，一般行政管理計畫 205 萬元，建築及設備計畫 937 萬 7 千元，本年度基金用途 2 億 6,468 萬 4 千元，較上年度預算數 2 億 4,788 萬元，增加 1,680 萬 4 千元，約 6.78%，主要係用人費用增編所致。

二、基金餘絀之預計：

本年度基金來源及用途相抵後，差短 5 萬 6 千元，較上年度預算數差短 129 萬元，減少 123 萬 4 千元，將移用以前基金餘額支應。

三、現金流量之預計：

本年度業務活動淨現金流出 5 萬 6 千元。

四、補辦預算事項：詳補辦預算明細表

(一) 固定資產之建設改良擴充 49 萬元

1.110 年度教育部補助國民中學學術性向資賦優異學生教育充實設施設備計畫 3 萬 5 千元。

2.110 年度教育局補助行動學習智慧教學計畫 9 萬 6 千元。

3.110 年度教育部補助公立國民中小學視聽教室優化計畫 26 萬 4 千元。

4.111 年度教育部補助公立高級中等以下學校電力系統改善工程執行績效獎勵計畫 9 萬 5 千元。

臺北市地方教育發展基金 - 臺北市立天母國民中學

業務計畫及預算概要

中華民國 112 年度

肆、以前年度計畫實施狀況及成果概述：

一、前（110）年度計畫實施成果概述：

業務計畫	實 施 概 況	實 施 成 果
勞務收入	本年度預計辦理教師甄選報名費及暑期游泳訓練班教學報名費等收入。	本年度已收取教師甄選報名費 1 萬 6 千元。另因應冠肺炎疫情，暑期游泳訓練班停辦。
財產收入	本年度預計辦理財產報廢變賣殘值收入、校園場地開放收入、開放夜間及例假日停車場收入及教職員工停車收入等。	本年度已收取財產報廢變賣殘值收入 13 萬 3 千元、校園場地開放收入 22 萬元、開放夜間及例假日停車場收入 5 萬 9 千元及教職員工停車收入 4 萬 5 千元等。
政府撥入收入	本年度預計由公庫撥入數。	本年度已收取公庫撥入數 2 億 7,478 萬 5 千元、教育部及經濟部之補助計畫 85 萬 3 千元。
其他收入	本年度預計收取數位學生證補卡費收入、招標文件工本費及廠商逾期履約罰款等收入。	本年度已收取數位學生證補卡費收入 1 萬 1 千元、招標文件工本費及廠商履約逾期罰款等收入 91 萬 5 千元、林靜玉老師獎助學金 50 萬元。
國民教育計畫	本年度預計辦理教學事項為： <ol style="list-style-type: none"> 1. 辦理各項教學、學生事務及輔導等業務。 2. 新購教具、圖書等教學設備，充實各學科教材及用具。 3. 革新教學方法，提高教學效能。 4. 辦理教師甄選、指定活動等項目。 	本年度已完成各項教學事項： <ol style="list-style-type: none"> 1. 辦理各項教學、學生事務及輔導等業務。 2. 新購教具、圖書等教學設備，充實各學科教材及用具。 3. 辦理各項教師教學研習，革新教學方法，提高教學效能。 4. 辦理教師甄選、教師增能(國中工作圈)及特殊需求學生(學情障)鑑定工作小組等指定活動項目。

臺北市地方教育發展基金 - 臺北市立天母國民中學

業務計畫及預算概要

中華民國 112 年度

一般行政管理計畫	本年度預計辦理事項為： 1.綜理學校總務、人事、會計等業務。 2.配合校務推動行政處室支援工作，進而增進校務運作。	綜理學校總務、人事、會計等業務，並配合校務推動行政處室支援工作，進而增進校務運作，達成預期目標。
建築及設備計畫	本年度預計辦理事項為： 1.購置各學科教學課程所需教學設備。 2.辦理校務發展中心整修工程。 3.辦理多媒體教室整修工程。 4.辦理活動中心燈光音響更新工程。 5.辦理專科教室改善工程。	1.購置各學科教學課程所需教學設備。 2.辦理校務發展中心整修工程。 3.辦理多媒體教室整修工程。 4.辦理活動中心燈光音響更新工程。 5.辦理專科教室改善工程。

二、上年度已過期間（111 年 1 月 1 日至 5 月 31 日止）計畫實施成果概述：

業務計畫	實施概況	實施成果
勞務收入	本年度截至 5 月 31 日止預計辦理教師甄選報名費收入。	本年度截至 5 月 31 日止已收取教師甄選報名費 1 千元。
財產收入	本年度截至 5 月 31 日止預計辦理財產報廢變賣殘值收入、校園場地開放收入、開放夜間及例假日停車場收入及教職員工停車收入等。	本年度截至 5 月 31 日止已收取財產報廢變賣殘值收入 5 萬元、校園場地開放收入 18 萬 5 千元、開放夜間及例假日停車場收入 10 萬 4 千元及教職員工停車收入 3 萬 4 千元等。
政府撥入收入	本年度截至 5 月 31 日止預計公庫撥入數。	本年度截至 5 月 31 日止已收取公庫撥入數 1 億 2,139 萬 2 千元及教育部之補助計畫 51 萬 6 千元。

臺北市地方教育發展基金 - 臺北市立天母國民中學

業務計畫及預算概要

中華民國 112 年度

其他收入	本年度截至 5 月 31 日止預計收取招標文件工本費收入、數位學生證補卡費收入等其他雜項收入。	本年度截至 5 月 31 日止已收取數位學生證補卡費收入 3 千元及廠商履約逾期罰款等收入 3 萬 2 千元。
國民教育計畫	本年度截至 5 月 31 日止預計辦理教學事項為： 1.辦理各項教學、學生事務及輔導等業務。 2.新購教具、圖書等教學設備，充實各學科教材及用具。 3.革新教學方法，提高教學效能。 4.辦理教師甄選、教師增能(國中工作圈)等指定活動項目。	本年度截至 5 月 31 日止持續辦理教學事項為： 1.辦理各項教學、學生事務及輔導等業務。 2.新購教具、圖書等教學設備，充實各學科教材及用具。 3.辦理各項教師教學研習，革新教學方法，提高教學效能。 4.辦理教師甄選、教師增能(國中工作圈)等指定活動項目。
一般行政管理計畫	本年度截至 5 月 31 日止預計辦理事項為： 1.綜理學校總務、人事、會計等業務。 2.配合校務推動行政處室支援工作，進而增進校務運作。	持續辦理學校總務、人事、會計等業務，並配合校務推動行政處室支援工作，進而增進校務運作，以達成預期目標。
建築及設備計畫	本年度截至 5 月 31 日止預計辦理事項為： 1.購置各學科教學課程所需教學設備招標作業。 2.辦理活動中心三樓室內球場整修工程之建築師及工程招標作業。	1.購置各學科教學課程所需教學設備招標作業。 2.辦理活動中心三樓室內球場整修工程之建築師及工程招標作業。

臺北市地方教育發展基金－臺北市立天母國民中學

補辦預算明細表

中華民國112年度

單位：新臺幣元

項 目	金額	辦理年度	說 明
合計	490,000		
固定資產之建設改良擴充	490,000		
購置機械及設備	211,000	110	
電子秤	17,000		教育部補助國民中學學術性向資賦優異學生教育充實設施設備經費。
酸鹼度測定器	18,000		教育部補助國民中學學術性向資賦優異學生教育充實設施設備經費。
平板電腦(10.2吋)	96,000		教育局補助行動學習智慧教學計畫，急需購置平板電腦，所需經費擬由教育局基金餘額支應。
數位音頻矩陣處理器	66,000		教育部補助公立國民中小學視聽教室優化計畫經費。
多媒體播放器	14,000		教育部補助公立國民中小學視聽教室優化計畫經費。
購置交通及運輸設備	150,000	110	
可調頻無線麥克風組	14,000		教育部補助公立國民中小學視聽教室優化計畫經費。
綜合擴大機	56,000		教育部補助公立國民中小學視聽教室優化計畫經費。
16顆柱型陣列喇叭(含吊掛架)	66,000		教育部補助公立國民中小學視聽教室優化計畫經費。
廣域超低音喇叭(含吊掛架)	14,000		教育部補助公立國民中小學視聽教室優化計畫經費。
購置雜項設備	34,000	110	
電動4軸背景架	20,000		教育部補助公立國民中小學視聽教室優化計畫經費。
19吋機櫃	14,000		教育部補助公立國民中小學視聽教室優化計畫經費。
購置雜項設備	95,000	111	
觸控電視	95,000		教育部補助公立高級中等以下學校電力系統改善工程執行績效獎勵計畫經費。

備註：各基金依預算法第 8 8 條規定補辦預算，應確係不及編入年度預算，且因經營環境發生重大變遷或正常業務(含執行中央補助款項目)之確實需要，並經主管機關核轉本府核准先行辦理者；不具急迫性之事項，仍應儘可能納入預算辦理。

本 頁 空 白

預算主要表

臺北市地方教育發展基金－臺北市立天母國民中學

基金來源、用途及餘絀預計表

中華民國112年度

單位：新臺幣千元

前年度決算數	項 目	本年度預算數	上年度預算數	比較增減（－）
277,537	基金來源	264,628	246,590	18,038
16	勞務收入	436	436	
16	服務收入	436	436	
457	財產收入	648	618	30
133	財產處分收入	34	34	
324	其他財產收入	614	584	30
275,638	政府撥入收入	263,203	245,407	17,796
274,785	公庫撥款收入	263,203	245,407	17,796
853	政府其他撥入收入			
1,427	其他收入	341	129	212
500	受贈收入			
927	雜項收入	341	129	212
278,558	基金用途	264,684	247,880	16,804
247,610	國民教育計畫	253,257	241,237	12,020
1,930	一般行政管理計畫	2,050	2,053	-3
29,017	建築及設備計畫	9,377	4,590	4,787
-1,021	本期賸餘(短絀)	-56	-1,290	1,234
10,114	期初基金餘額	7,803	2,156	5,647
9,093	期末基金餘額	7,747	866	6,881

註：前年度決算數細數之和與總數或略有出入，係四捨五入關係，以下各表同。

臺北市地方教育發展基金－臺北市立天母國民中學

現金流量預計表

中華民國112年度

單位：新臺幣千元

項 目	本 預	年 算	度 數	說 明
業務活動之現金流量				
本期賸餘(短絀)			-56	
業務活動之淨現金流入(流出)			-56	
其他活動之現金流量				
其他活動之淨現金流入(流出)				
現金及約當現金之淨增(淨減)			-56	
期初現金及約當現金			14,675	
期末現金及約當現金			14,619	

註：本表係採現金及約當現金基礎，包括現金及自投資日起3個月內到期或清償之債權證券。

預算明細表

臺北市地方教育發展基金－臺北市立天母國民中學

基金來源－服務收入明細表

中華民國112年度

單位：新臺幣元

科 目	單 位	本 年 度 預 算 數			說 明
		數 量 業 務 量	利(費)率	金 額	
合計				436,000	
服務收入				436,000	較上年度預算數436,000元，無增減。
	人	40	300	12,000	教師甄選報名費收入。
	人	600	700	420,000	暑期游泳訓練班教學學生票報名費收入(收支對列)。
	人	5	800	4,000	暑期游泳訓練班教學普通票報名費收入(收支對列)。

臺北市地方教育發展基金－臺北市立天母國民中學

基金來源－財產處分收入明細表

中華民國112年度

單位：新臺幣元

科 目	單位	本 年 度 預 算 數			說 明
		數量 業務量	利(費)率	金 額	
合計				34,000	
財產處分收入	年	1	34,000	34,000	較上年度預算數34,000元，無增減。 財產報廢變賣殘值收入。

臺北市地方教育發展基金－臺北市立天母國民中學

基金來源－其他財產收入明細表

中華民國112年度

單位：新臺幣元

科 目	單 位	本 年 度 預 算 數			說 明
		數 量 業 務 量	利(費)率	金 額	
合計				614,000	
其他財產收入				614,000	較上年度預算數584,000元，增加30,000元。
	年	1	450,000	450,000	校園場地開放收入(收支對列)。
	年	1	106,000	106,000	開放夜間及例假日停車場收入(收支對列)。
	年	1	57,600	57,600	教職員工停車收入(收支對列)。
	年	1	400	400	配合預算編列至千元，增列進位數400元。

臺北市地方教育發展基金－臺北市立天母國民中學

基金來源－公庫撥款收入明細表

中華民國112年度

單位：新臺幣元

科 目	單位	本 年 度 預 算 數			說 明
		數量 業務量	利(費)率	金 額	
合計				263,203,000	
公庫撥款收入	年	1	263,203,000	263,203,000	較上年度預算數245,407,000元，增加17,796,000元。 市府補助款。

臺北市地方教育發展基金－臺北市立天母國民中學

基金來源－雜項收入明細表

中華民國112年度

單位：新臺幣元

科 目	單位	本 年 度 預 算 數			說 明
		數量 業務量	利(費)率	金 額	
合計				341,000	
雜項收入				341,000	較上年度預算數129,000元，增加212,000元。
	年	1	6,000	6,000	招標文件工本費收入。
	年	1	335,000	335,000	數位學生證補卡費等其他雜項收入。

臺北市地方教育發展基金－臺北市立天母國民中學

基金用途－國民教育計畫明細表

中華民國112年度

單位：新臺幣元

前年度 決算數	上年度 預算數	科 目	本 年 度 預 算 數	說 明
247,610,240	241,237,000	合 計	253,257,000	
233,551,996	227,928,000	用人費用	238,690,000	
132,025,378	126,936,000	正式員額薪資	133,812,000	較上年度預算數126,936,000元，增加6,876,000元。
130,036,738	124,848,000	職員薪金	131,724,000	
			124,776,000	教職員146人薪金(詳用人費用彙計表)(含教育部補助導師費624,000元及專輔教師1,920,000元)。
			6,948,000	特教教師11人薪金(詳用人費用彙計表)。
795,240	840,000	工員工資	840,000	工員2人工資(詳用人費用彙計表)。
1,193,400	1,248,000	警餉	1,248,000	校警2人薪金(詳用人費用彙計表)。
6,345,336	6,170,736	聘僱及兼職人員薪資	6,028,176	較上年度預算數6,170,736元，減少142,560元。
661,440	658,416	聘用人員薪金	658,416	專任輔導人員1人薪金(詳聘用及約僱人員明細表)(含教育部補助658,416元)。
5,683,896	5,512,320	兼職人員酬金	5,369,760	
			1,188,000	教師代課鐘點費，本校編制教師總人數135人，按9分之1計，編列15人，每人220節，總節數15人*220節=3,300節，每節360元。
			354,240	補助調整授課鐘點費之外聘教師勞、健保及勞退費用(教育部補助款)。
			3,542,400	補助調整教師授課鐘點費，123人*2節*40週*360元(教育部補助款)。
			25,920	補助調整授課鐘點費之外聘教師勞、健保及勞退費用(教育部補助款)。
			259,200	補助調整授課特教教師鐘點費，9人*2節*40週*360元(教育部補助款)。
1,395,186	1,867,803	超時工作報酬	1,836,874	較上年度預算數1,867,803元，減少30,929元。
1,395,186	1,867,803	加班費	1,836,874	
			40,667	不休假出勤加班費。
			70,300	教職員趕辦各項業務加班費(班級業務費)。
			1,511,307	不休假出勤加班費。
			14,800	專任輔導人員逾時加班費。
			22,200	國中學生科學創意活動工作人員加班費。

臺北市地方教育發展基金－臺北市立天母國民中學

基金用途－國民教育計畫明細表

中華民國112年度

單位：新臺幣元

前年度 決算數	上年度 預算數	科 目	本 年 度 預 算 數	說 明
			55,500	教師增能計畫工作人員加班費。
			11,100	暑期泳訓班工作人員加班費(收支對列)。
			111,000	開放學校場地工作人員加班費(收支對列)。
29,406,043	29,459,745	獎金	31,325,986	較上年度預算數29,459,745元，增加1,866,241元。
12,885,266	13,520,000	考績獎金	14,416,000	
			13,837,000	依考績法規定核發之獎金。
			579,000	依考績法規定核發之獎金。
16,520,777	15,939,745	年終獎金	16,909,986	
			15,959,184	依規定於年節加發之獎金。
			82,302	專任輔導人員依規定於年節加發之獎金(含教育部補助21,584元)。
			868,500	依規定於年節加發之獎金。
46,822,258	47,846,424	退休及卹償金	49,310,304	較上年度預算數47,846,424元，增加1,463,880元。
46,702,966	47,779,224	職員退休及離職金	49,243,104	
			716,040	提撥退撫基金。
			34,567,680	退休人員月退休金，112人*25,720元*12月=34,567,680元。
			13,919,880	提撥退撫基金。
			39,504	專任輔導人員提撥離職儲金。
119,292	67,200	工員退休及離職金	67,200	提撥勞工退休準備金。
17,557,795	15,647,292	福利費	16,376,660	較上年度預算數15,647,292元，增加729,368元。
13,520,715	11,236,188	分擔員工保險費	11,686,956	
			86,592	專任輔導人員分擔勞保、健保費。
			11,016,156	分擔公保、勞保、健保費。
			584,208	分擔公保、勞保、健保費。
147,990	280,000	傷病醫藥費	551,300	
			166,500	健康檢查補助費，37人*4,500元。
			16,800	職業安全衛生健康檢查經費，14人*1,200元。
			368,000	健康檢查補助費，23人*16,000元。
1,095,554	1,419,684	員工通勤交通費	1,407,084	
			127,008	兼行政教師暨職員、工友、校警上下班交

臺北市地方教育發展基金－臺北市立天母國民中學

基金用途－國民教育計畫明細表

中華民國112年度

單位：新臺幣元

前年度 決算數	上年度 預算數	科 目	本 年 度 預 算 數	說 明
				通費，9人*12月*1,176元。
			90,720	兼行政教師暨職員、技工、工友、校警上下班交通費，6人*12月*1,260元。
			60,480	教師上下班交通費，6人*10月*1,008元。
			189,000	教師上下班交通費，15人*10月*1,260元。
			188,160	教師上下班交通費，16人*10月*1,176元。
			166,320	兼行政教師暨職員、技工、工友、校警上下班交通費，22人*12月*630元。
			48,384	兼行政教師暨職員、技工、工友、校警上下班交通費，4人*12月*1,008元。
			453,600	教師上下班交通費，72人*10月*630元。
			69,300	特教教師上下班交通費，11人*10月*630元。
			14,112	專任輔導人員上下班交通費，1人*12月*1,176元。
2,793,536	2,711,420	其他福利費	2,731,320	
			1,513,000	子女教育補助費。
			130,520	結婚補助費，2人*2月*32,630元。
			379,800	喪葬補助費，2人*5月*37,980元。
			16,000	特教教師休假旅遊補助費。
			36,000	退休人員三節慰問金，6人*6,000元。
			640,000	休假旅遊補助費。
			16,000	專任輔導人員休假旅遊補助費。
8,470,304	8,766,000	服務費用	9,190,000	
2,605,650	3,159,474	水電費	3,248,726	較上年度預算數3,159,474元，增加89,252元。
1,590,885	2,099,000	工作場所電費	2,157,000	
			667,072	學生在校作息時間內使用冷氣設備電費，56班*11,912元(新增)。
			1,489,928	電費基本費。
634,520	619,927	工作場所水費	633,726	
			493,326	水費基本費。
			140,400	游泳池水費，52班*2,700元(游泳池水電清潔維護費)。
380,245	440,547	氣體費	458,000	

臺北市地方教育發展基金－臺北市立天母國民中學

基金用途－國民教育計畫明細表

中華民國112年度

單位：新臺幣元

前年度 決算數	上年度 預算數	科 目	本 年 度 預 算 數	說 明
			458,000	溫水游泳池瓦斯燃料費。
190,012	148,000	郵電費	148,100	較上年度預算數148,000元，增加100元。
41,596	14,500	郵費	14,500	
			14,000	寄發學生調查表、成績單及其他郵件等郵資(班級業務費)。
			500	校慶運動會郵寄邀請函郵費。
148,416	133,500	電話費	133,600	電話費(班級業務費)。
323,305	156,940	旅運費	152,290	較上年度預算數156,940元，減少4,650元。
323,305	138,340	國內旅費	133,690	
			18,600	因公外出洽辦公務及辦理活動所需短程車資(班級業務費)。
			12,400	教職員工因公出差旅費。
			97,650	校外教學隨隊人員出差旅費，21人*3天*1,550元。
			5,040	專任輔導人員短程車資。
	18,600	貨物運費	18,600	
			4,100	參加各項體育活動、露營、展覽等物品搬運費(班級業務費)。
			14,500	教師增能計畫研習會場器具搬運費。
349,033	483,350	印刷裝訂與廣告費	482,400	較上年度預算數483,350元，減少950元。
349,033	483,350	印刷及裝訂費	482,400	
			350,000	教師增能計畫用印刷費。
			49,400	各項教學用表冊等印製，52班*950元(班級材料費)。
			30,000	校慶運動會邀請函及海報等印製。
			30,000	活化教學及新文化新精神研習及會議用印刷費。
			3,000	輔導活動手冊印刷費。
			20,000	生涯發展教育適性輔導手冊及教材印刷等。
3,078,462	1,933,392	修理保養及保固費	2,225,540	較上年度預算數1,933,392元，增加292,148元。
2,042,560	1,066,600	一般房屋修護費	1,387,740	
			120,600	停車場場地修護費(收支對列)。
			110,000	開放學校場地修護費(收支對列)。

臺北市地方教育發展基金－臺北市立天母國民中學

基金用途－國民教育計畫明細表

中華民國112年度

單位：新臺幣元

前年度 決算數	上年度 預算數	科 目	本 年 度 預 算 數	說 明
			936,000	公用房舍及其他建築經常修理費，52班*18,000元。
			221,140	公有房舍及其他建築等修繕費(太陽光電發電設備售電回饋)。
677,717	538,792	機械及設備修護費	373,800	
			12,000	暑期泳訓班場地維護費(收支對列)。
			104,000	游泳池設施修護費，52班*2,000元(游泳池水電清潔維護費)。
			49,800	電腦設備維護費(電腦專案計畫)。
			208,000	公務電梯、機械設備之保養、修護等費用，52班*4,000元。
358,185	328,000	雜項設備修護費	464,000	
			312,000	公務設備、器材之保養、修護等費用，52班*6,000元。
			112,000	冷氣設備維護費，56班*2,000元(新增)。
			40,000	開放學校場地器材修護費(收支對列)。
13,690	16,940	保險費	16,940	較上年度預算數16,940元，無增減。
13,690	16,940	其他保險費	16,940	
			16,940	暑期泳訓班保險費，605人*28元(收支對列)。
793,127	904,224	一般服務費	901,524	較上年度預算數904,224元，減少2,700元。
41,498	13,740	佣金、匯費、經理費及手續費	12,480	委託超商代收學雜費手續費，1,040人*2學期*6元。
416,000	508,656	外包費	508,656	
			423,880	游泳池救生員外包費，1人*10月*42,388元。
			84,776	暑期泳訓班救生員外包費，1人*2月*42,388元。
	53,828	計時與計件人員酬金	56,388	
			2,628	提撥暑期泳訓班工讀生勞退準備金，1人*2月*1,314元(收支對列)。
			53,760	暑期泳訓班工讀生薪津，320小時*168元(收支對列)。
335,629	328,000	體育活動費	324,000	
			2,000	文康活動費，本校編列專任輔導人員1人，每人編列2,000元。

臺北市地方教育發展基金－臺北市立天母國民中學

基金用途－國民教育計畫明細表

中華民國112年度

單位：新臺幣元

前年度決算數	上年度預算數	科 目	本 年 度 預 算 數	說 明
			300,000	文康活動費，本校編列教職員146人，工員2人，校警2人，合計150人，每人編列2,000元。
			22,000	文康活動費，本校編列特教教師11人，每人編列2,000元。
1,117,025	1,963,680	專業服務費	2,014,480	較上年度預算數1,963,680元，增加50,800元。
963,490	1,771,180	講課鐘點、稿費、出席審查及查詢費	1,772,180	
			300,000	暑期泳訓班教練指導鐘點費，600節*500元(收支對列)。
			9,000	生涯發展教育適性輔導等外聘講師鐘點費，6節*1,500元。
			4,000	生涯發展教育適性輔導等外聘講師鐘點費，2節*2,000元。
			4,000	生涯發展教育適性輔導等內聘講師鐘點費，4節*1,000元。
			2,000	技職教育、免試及十二年國教校園宣導外聘講師鐘點費1節。
			7,200	資優班教學教材編輯費，1班*12月*600元。
			14,400	特教班教材編輯費，2班*12月*600元。
			14,000	特教班教學外聘講師鐘點費，7節*2,000元(特教班業務費)。
			6,000	資優班教學外聘講師鐘點費，3節*2,000元(特教班業務費)。
			10,000	活化教學及新文化新精神外聘講師鐘點費，5節*2,000元(各領域)。
			60,000	活化教學及新文化新精神內聘講師鐘點費，60節*1,000元(各領域)。
			44,000	輔導活動外聘講師鐘點費，22節*2,000元。
			30,000	課後社團活動指導教師鐘點費，60節*500元。
			4,080	性別平等教育調查報告撰稿費，6千字*680元。
			15,000	冬夏令營(含童軍活動)外聘講師鐘點費，10節*1,500元。

臺北市地方教育發展基金－臺北市立天母國民中學

基金用途－國民教育計畫明細表

中華民國112年度

單位：新臺幣元

前年度決算數	上年度預算數	科 目	本 年 度 預 算 數	說 明
			15,000	冬夏令營(含童軍活動)內聘講師鐘點費，15節*1,000元。
			10,000	性別平等教育宣導活動外聘講師鐘點費，5節*2,000元。
			7,500	性別平等教育宣導活動專家學者出席費，3人次*2,500元。
			20,000	專業成長進修研習外聘講師鐘點費，10節*2,000元。
			10,000	專業成長進修研習內聘講師鐘點費，10節*1,000元。
			4,000	國中適性入學宣導外聘講師鐘點費，2節*2,000元(含教育部補助2,000元)。
			56,000	分組活動外聘教師鐘點費，28節*2,000元。
			200,000	教師增能計畫內聘講師鐘點費，200節*1,000元。
			400,000	教師增能計畫外聘講師鐘點費，200節*2,000元。
			300,000	教師增能計畫外聘講師鐘點費，200節*1,500元。
			130,000	教師增能計畫專家學者出席費，52人次*2,500元。
			96,000	國中學生科學創意活動外聘講座鐘點費，48節*2,000元。
56,935	44,500	委託檢驗(定)試驗認證費	43,300	
			26,500	消防安全檢測、建物公共安全檢查簽證及申報費等(班級業務費)。
			16,800	飲水機水質檢驗費，14臺*1,200元。
12,500	10,000	試務甄選費	10,000	教師甄選試務費用。
84,100		電腦軟體服務費		
	138,000	其他專業服務費	189,000	開放學校場地校園安全機動巡邏等保全費用(收支對列)。
3,788,215	2,549,000	材料及用品費	2,667,000	
1,980,153	726,700	使用材料費	823,200	較上年度預算數726,700元，增加96,500元。
1,980,153	726,700	設備零件	823,200	
			150,000	活化教學及新文化新精神所需實驗器材、教具等物品(各領域)。

臺北市地方教育發展基金－臺北市立天母國民中學

基金用途－國民教育計畫明細表

中華民國112年度

單位：新臺幣元

前年度 決算數	上年度 預算數	科 目	本 年 度 預 算 數	說 明
			2,600	和式木桌1張(輔導室)(由班級設備費移列)(新增)。
			4,000	木圓茶几，2張*2,000元(輔導室)(由班級設備費移列)(新增)。
			44,000	導師工作桌，10張*4,400元(總務處)(由班級設備費移列)(新增)。
			17,100	置物櫃，4個*4,275元(資源班)(由特教班班級設備費移列)(新增)。
			8,000	超音波洗淨器1個(資優班)(由特教班班級設備費移列)(新增)。
			5,500	PM2.5空氣品質檢測計1組(資優班)(由特教班班級設備費移列)(新增)。
			3,000	無線氣象站1個(資優班)(由特教班班級設備費移列)(新增)。
			182,000	教師辦公桌，35張*5,200元(總務處)(由班級設備費移列)(新增)。
			2,200	健身環1個(資源班)(由特教班班級設備費移列)(新增)。
			2,200	健身遊戲控制器手把1個(資源班)(由特教班班級設備費移列)(新增)。
			45,000	會議椅(網背、塑膠框、高密度泡棉坐墊)，30張*1,500元(總務處、輔導室)(由班級設備費移列)(新增)。
			327,600	電腦設備維護及管理費，52班*6,300元。
			30,000	教師增能計畫所需用具及零組件。
1,808,062	1,822,300	用品消耗	1,843,800	較上年度預算數1,822,300元，增加21,500元。
			313,200	
232,040	319,200	辦公(事務)用品	150,000	教師增能計畫活動用文具紙張等。
			8,200	國中學生科學創意活動文具紙張及用品等。
			8,000	小田園教育體驗學習印製課程資料用紙張、裝訂用材料等。
			104,000	各項教學用文具用品等，52班*2,000元(班級材料費)。
			7,000	特教班教學用文具用品(特教班教學材料

臺北市地方教育發展基金－臺北市立天母國民中學

基金用途－國民教育計畫明細表

中華民國112年度

單位：新臺幣元

前年度 決算數	上年度 預算數	科 目	本 年 度 預 算 數	說 明
127,672	108,358	報章雜誌	36,000 101,568	費)。 活化教學及新文化新精神文具用品。
			2,000	輔導活動訂閱書報期刊。
			2,000	特教班訂閱報章雜誌(特教班教學材料費)。
			97,568	圖書及有聲視聽媒體、書報、雜誌等(由班級設備費移列)。
89,924	38,000	醫療用品(非醫療院所使用)	37,000	健康中心藥品。
1,358,426	1,356,742	其他用品消耗	1,392,032	
			35,000	專用垃圾袋費(班級業務費)。
			35,000	消毒藥水及衛生清潔用品(班級業務費)。
			565,240	各項教學材料，包括體育、衛生、音樂、工藝、家事及實驗等材料，52班*10,870元(班級材料費)。
			7,300	教職員工因辦理各項活動逾時誤餐餐盒費用，73人次*100元(班級業務費)。
			12,940	生涯發展教育試探活動及職業試探活動等材料費。
			2,000	教師甄選試務工作人員逾時誤餐餐盒費用，20人次*100元。
			25,000	綠屋頂翻土更換之培養土，滴灌等澆灌系統相關園藝資材。
			40,000	綠屋頂栽培介質、花台與校園造景綠化。
			10,000	暑期泳訓班消毒劑(收支對列)。
			5,000	暑期泳訓班急救用品等雜支(收支對列)。
			9,000	暑期泳訓班教學器材費(收支對列)。
			3,572	暑期泳訓班教學環境佈置等費用(收支對列)。
			67,000	小田園教育體驗學習購買農事體驗實作菜苗、種子、有機肥等園藝資材、翻土更換有機土或培養土、教學使用澆花器、農具等。
			3,420	性別平等教育宣導活動用電池、紙張、文具用品等。
			6,000	冬夏令營(含童軍活動)用材料、教具、雜支

臺北市地方教育發展基金－臺北市立天母國民中學

基金用途－國民教育計畫明細表

中華民國112年度

單位：新臺幣元

前年度 決算數	上年度 預算數	科 目	本 年 度 預 算 數	說 明
				等。
			4,000	冬夏令營(含童軍活動)工作人員逾時誤餐餐盒費用，40人次*100元。
			1,000	輔導活動材料用品。
			84,000	活化教學及新文化新精神用教材、紙張等。
			46,000	活化教學及新文化新精神用材料(各領域)。
			22,900	校慶運動會場地佈置等材料用品。
			1,200	資優班教學用用品材料等(特教班業務費)。
			400	特教班教學用用品材料等(特教班業務費)。
			13,820	資優班教學用材料及教具等(特教班教學材料費)。
			16,540	特教班教學用材料及教具等(特教班教學材料費)。
			2,100	特教班辦理各項活動逾時誤餐餐盒費用，21人次*100元(特教班教學材料費)。
			130,000	游泳池消毒藥水等，52班*2,500元(游泳池水電清潔維護費)。
			73,600	國中學生科學創意活動各項材料、茶水佈置及其他。
			116,000	教師增能計畫場地佈置及茶水等雜支。
			54,000	教師增能計畫工作人員逾時誤餐餐盒費用，540人次*100元。
72,600	20,000	租金、償債、利息及相關手續費	5,000	
67,800	15,000	交通及運輸設備租金		較上年度預算數15,000元，減少15,000元。
67,800	15,000	車租		
4,800	5,000	雜項設備租金	5,000	較上年度預算數5,000元，無增減。
4,800	5,000	雜項設備租金	5,000	
			200	配合預算編列至千元，增列進位數200元。
			4,800	電錶月租費，12月*400元(班級業務費)。
41,104	43,000	稅捐及規費(強制費)	43,000	
41,104	43,000	房屋稅	43,000	較上年度預算數43,000元，無增減。
41,104	43,000	一般房屋稅	43,000	停車場房屋稅(收支對列)。
1,472,559	1,661,000	會費、捐助、補助、分攤、照	2,403,000	

臺北市地方教育發展基金－臺北市立天母國民中學

基金用途－國民教育計畫明細表

中華民國112年度

單位：新臺幣元

前年度 決算數	上年度 預算數	科 目	本 年 度 預 算 數	說 明
		護、救濟與交流活動費		
115,000	116,000	捐助、補助與獎助	114,000	較上年度預算數116,000元，減少2,000元。
115,000	116,000	獎助學員生給與	114,000	
			10,000	教育關懷獎每校推薦1名學生獎助金。
			104,000	優秀學生獎學金，52班*2學期*1,000元。
1,357,559	1,545,000	補貼、獎勵、慰問、照護與救濟	2,289,000	較上年度預算數1,545,000元，增加744,000元。
90,590	124,340	獎勵費用	122,740	
			25,200	依「臺北市公立高級中等以下學校獎勵教師獎金發給要點」發放之獎勵，7人*3,600元(班級業務費)。
			97,200	敬師獎勵活動費，162人*600元。
			340	配合預算編列至千元，增列進位數340元。
1,266,969	1,420,660	其他補貼、獎勵、慰問、照護與救濟	2,166,260	
			81,900	弱勢學生教科書補助費用，63人*1,300元。
			676,200	清寒學生餐費補助，56人*125日*55元+56人*80日*65元。
			1,408,160	補助學校午餐使用有機蔬菜或有機米計畫，1,354人*40週*26元。
213,462	270,000	其他	259,000	
213,462	270,000	其他支出	259,000	較上年度預算數270,000元，減少11,000元。
213,462	270,000	其他	259,000	
			106,000	班級自治費，1,060人*2學期*50元。
			24,200	校慶運動會辦理各項競賽用錦旗、獎牌等。
			15,000	退休人員紀念品，3人*5,000元。
			13,000	童軍教育活動費用，2團*6,500元。
			100,800	執行學生路隊安全導護費，4人*40週*10次*63元。

臺北市地方教育發展基金－臺北市立天母國民中學

基金用途－一般行政管理計畫明細表

中華民國112年度

單位：新臺幣元

前年度 決算數	上年度 預算數	科 目	本 年 度 預 算 數	說 明
1,929,999	2,053,000	合計	2,050,000	
7,314	17,000	用人費用	17,000	
7,314	17,000	超時工作報酬	17,000	較上年度預算數17,000元，無增減。
7,314	17,000	加班費	17,000	校園安全校內同仁例假日人力支援加班費。
1,393,980	1,475,000	服務費用	1,475,000	
1,476	18,000	郵電費	2,000	較上年度預算數18,000元，減少16,000元。
1,476	18,000	電話費	2,000	校園安全保全專線電話費用等。
663,500	696,000	一般服務費	696,000	較上年度預算數696,000元，無增減。
663,500	696,000	外包費	696,000	
			240,000	消化超額職工6人(技工、工友)業務外包費。
			456,000	職工(技工、工友)業務外包費，1人*12月*38,000元。
603,004	635,000	專業服務費	651,000	較上年度預算數635,000元，增加16,000元。
603,004	635,000	其他專業服務費	651,000	
			240,000	校園安全機械定點保全費用。
			411,000	校園安全機動巡邏等保全費用。
126,000	126,000	公共關係費	126,000	較上年度預算數126,000元，無增減。
126,000	126,000	公共關係費	126,000	校長特別費，12月*10,500元。
526,705	559,000	材料及用品費	556,000	
526,705	559,000	用品消耗	556,000	較上年度預算數559,000元，減少3,000元。
516,105	552,900	辦公(事務)用品	545,500	
			540	配合預算編列至千元，增列進位數540元。
			544,960	統籌業務費計算如下：普通班52班，1,290元*15班*12月=232,200元，810元*15班*12月=145,800元，640元*22班*12月=168,960元，以上合計546,960元。除依實際需求移列職業團體會費2,000元外，其餘如列數。
10,600	6,100	服裝	10,500	
			100	校警襪子，2雙*50元。
			2,200	校警皮鞋，2人*1雙*1,100元。
			800	校警服裝配備，2人*400元。
			3,000	校警夏服，2人*1套*1,500元(成立第32年)。
			4,400	校警冬服，2人*1套*2,200元(新增)。

臺北市地方教育發展基金－臺北市立天母國民中學

基金用途－一般行政管理計畫明細表

中華民國112年度

單位：新臺幣元

前年度 決算數	上年度 預算數	科 目	本 年 度 預 算 數	說 明
2,000	2,000	會費、捐助、補助、分攤、照 護、救濟與交流活動費	2,000	
2,000	2,000	會費	2,000	較上年度預算數2,000元，無增減。
2,000	2,000	職業團體會費	2,000	護理師2人公會會費(統籌業務費)。

臺北市地方教育發展基金－臺北市立天母國民中學

基金用途－建築及設備計畫明細表

中華民國112年度

單位：新臺幣元

前年度 決算數	上年度 預算數	科 目	本 年 度 預 算 數	說 明
29,017,473	4,590,000	合計	9,377,000	
29,017,473	4,590,000	購建固定資產、無形資產及非理財 目的之長期投資	9,377,000	
3,985,749	2,572,000	購建固定資產	1,611,000	
3,985,749	2,572,000	一般建築及設備計畫	1,611,000	
		班級設備	224,000	
		購置機械及設備	124,000	
			26,000	新購無線教學攝影機，2臺 *13,000元(科技領域)。
			98,000	新購移動式旋風集塵機1臺(科 技領域)。
		購置雜項設備	100,000	
			30,000	新購鐵櫃(二抽二門6尺隔間櫃 ，含腳座)，2臺*15,000元(學務 處)。
			70,000	汰換電冰箱(500公升以上)，2 臺*35,000元(教務處、七導辦 公室)。
		特殊班設備	10,000	
		購置雜項設備	10,000	
			10,000	新購健身遊戲主機1個(資源班) 。
		資訊設備	1,377,000	
		購置機械及設備	1,377,000	
			249,000	汰換網路及資訊周邊設備(電 腦專案計畫)。
			739,500	汰換桌上型電腦(含顯示器)，29部*25,500元(電腦專案計 畫)。
			312,000	汰換平板電腦，26部*12,000元(電腦專案計畫)。
			76,500	汰換筆記型電腦，3部*25,500 元(電腦專案計畫)。
3,985,749	2,572,000	校園設備		
1,683,686	2,333,000	購置機械及設備		
1,100,569	55,000	購置交通及運輸設備		
1,201,494	184,000	購置雜項設備		

臺北市地方教育發展基金－臺北市立天母國民中學

基金用途－建築及設備計畫明細表

中華民國112年度

單位：新臺幣元

前年度 決算數	上年度 預算數	科 目	本 年 度 預 算 數	說 明
36,000	36,000	購置無形資產	36,000	
36,000	36,000	一般建築及設備計畫	36,000	
36,000	36,000	資訊設備	36,000	
36,000	36,000	購置電腦軟體	36,000	
			36,000	電腦教學軟體費(電腦專案計畫)。
24,995,724	1,982,000	遞延支出	7,730,000	
24,995,724	1,982,000	一般建築及設備計畫	7,730,000	
		廁所整修工程(1期，乙梯)	7,730,000	
		遞延修繕房屋建築支出	7,730,000	
			7,078,850	一、施工費。
			510,520	二、委託技術服務費(總包價法)。
			140,630	三、工程管理費(按施工費約2%提列)。
24,995,724	1,982,000	校園整修工程		
24,995,724	1,982,000	遞延修繕房屋建築支出		

預 算 參 考 表

臺北市地方教育發展基金－臺北市立天母國民中學

預計平衡表

中華民國112年12月31日

單位：新臺幣千元

110年(前年) 12月31日 決算數	科 目	112年12月31日 預計數	111年12月31日 預計數	比較增減(-)
5,141,040	資產合計	5,139,694	5,139,750	-56
5,141,040	資產	5,139,694	5,139,750	-56
15,966	流動資產	14,620	14,676	-56
15,965	現金	14,619	14,675	-56
15,965	銀行存款	14,619	14,675	-56
1	應收款項	1	1	
1	其他應收款	1	1	
5,218	投資、長期應收款項、貸墊款及準備金	5,218	5,218	
5,218	準備金	5,218	5,218	
3,993	退休及離職準備金	3,993	3,993	
1,226	其他準備金	1,226	1,226	
5,119,855	其他資產	5,119,855	5,119,855	
5,119,855	什項資產	5,119,855	5,119,855	
5,119,855	代管資產	5,119,855	5,119,855	
5,141,040	負債及基金餘額合計	5,139,694	5,139,750	-56
5,131,946	負債	5,131,946	5,131,946	
6,241	流動負債	6,241	6,241	
6,195	應付款項	6,195	6,195	
5,061	應付代收款	5,061	5,061	
922	應付費用	922	922	
213	應付工程款	213	213	
46	預收款項	46	46	
46	預收收入	46	46	
5,125,705	其他負債	5,125,705	5,125,705	
5,125,705	什項負債	5,125,705	5,125,705	
1,776	存入保證金	1,776	1,776	
3,993	應付退休及離職金	3,993	3,993	
5,119,855	應付代管資產	5,119,855	5,119,855	
81	暫收及待結轉帳項	81	81	
9,093	基金餘額	7,747	7,803	-56
9,093	基金餘額	7,747	7,803	-56
9,093	基金餘額	7,747	7,803	-56
9,093	累積餘額	7,747	7,803	-56

註：1.信託代理與保證資產(負債)前年度決算數1,105,000元，上年度預計數1,105,000元，本年度預計數1,105,000元。2.或有資產(負債)0元。3.本基金自93年度起，本固定項目分開原則，將屬長期固定帳項，包括固定資產15,491,381元、無形資產113,824元及長期債務0元等，另立帳類管理，未納入本表。

臺北市地方教育發展基金

各項費用

中華民國

前年度 決算數	上年度 預算數	計畫別		合計	國民教育計畫
		用途別科目			
278,557,712	247,880,000	合計		264,684,000	253,257,000
233,559,310	227,945,000	用人費用		238,707,000	238,690,000
132,025,378	126,936,000	正式員額薪資		133,812,000	133,812,000
130,036,738	124,848,000	職員薪金		131,724,000	131,724,000
795,240	840,000	工員工資		840,000	840,000
1,193,400	1,248,000	警餉		1,248,000	1,248,000
6,345,336	6,170,736	聘僱及兼職人員薪資		6,028,176	6,028,176
661,440	658,416	聘用人員薪金		658,416	658,416
5,683,896	5,512,320	兼職人員酬金		5,369,760	5,369,760
1,402,500	1,884,803	超時工作報酬		1,853,874	1,836,874
1,402,500	1,884,803	加班費		1,853,874	1,836,874
29,406,043	29,459,745	獎金		31,325,986	31,325,986
12,885,266	13,520,000	考績獎金		14,416,000	14,416,000
16,520,777	15,939,745	年終獎金		16,909,986	16,909,986
46,822,258	47,846,424	退休及卹償金		49,310,304	49,310,304
46,702,966	47,779,224	職員退休及離職金		49,243,104	49,243,104
119,292	67,200	工員退休及離職金		67,200	67,200
17,557,795	15,647,292	福利費		16,376,660	16,376,660
13,520,715	11,236,188	分擔員工保險費		11,686,956	11,686,956
147,990	280,000	傷病醫藥費		551,300	551,300
1,095,554	1,419,684	員工通勤交通費		1,407,084	1,407,084
2,793,536	2,711,420	其他福利費		2,731,320	2,731,320
9,864,284	10,241,000	服務費用		10,665,000	9,190,000
2,605,650	3,159,474	水電費		3,248,726	3,248,726
1,590,885	2,099,000	工作場所電費		2,157,000	2,157,000
634,520	619,927	工作場所水費		633,726	633,726
380,245	440,547	氣體費		458,000	458,000
191,488	166,000	郵電費		150,100	148,100
41,596	14,500	郵費		14,500	14,500
149,892	151,500	電話費		135,600	133,600
323,305	156,940	旅運費		152,290	152,290

一 臺北市立天母國民中學

彙計表

112年度

單位：新臺幣元

一般行政管理計畫	建築及設備計畫				
2,050,000	9,377,000				
17,000					
17,000					
17,000					

臺北市地方教育發展基金

各項費用

中華民國

前年度 決算數	上年度 預算數	計畫別		合計	國民教育計畫
		用途別科目			
323,305	138,340	國內旅費		133,690	133,690
	18,600	貨物運費		18,600	18,600
349,033	483,350	印刷裝訂與廣告費		482,400	482,400
349,033	483,350	印刷及裝訂費		482,400	482,400
3,078,462	1,933,392	修理保養及保固費		2,225,540	2,225,540
2,042,560	1,066,600	一般房屋修護費		1,387,740	1,387,740
677,717	538,792	機械及設備修護費		373,800	373,800
358,185	328,000	雜項設備修護費		464,000	464,000
13,690	16,940	保險費		16,940	16,940
13,690	16,940	其他保險費		16,940	16,940
1,456,627	1,600,224	一般服務費		1,597,524	901,524
41,498	13,740	佣金、匯費、經理費及手續費		12,480	12,480
1,079,500	1,204,656	外包費		1,204,656	508,656
	53,828	計時與計件人員酬金		56,388	56,388
335,629	328,000	體育活動費		324,000	324,000
1,720,029	2,598,680	專業服務費		2,665,480	2,014,480
963,490	1,771,180	講課鐘點、稿費、出席審查及查詢費		1,772,180	1,772,180
56,935	44,500	委託檢驗(定)試驗認證費		43,300	43,300
12,500	10,000	試務甄選費		10,000	10,000
84,100		電腦軟體服務費			
603,004	773,000	其他專業服務費		840,000	189,000
126,000	126,000	公共關係費		126,000	
126,000	126,000	公共關係費		126,000	
4,314,920	3,108,000	材料及用品費		3,223,000	2,667,000
1,980,153	726,700	使用材料費		823,200	823,200
1,980,153	726,700	設備零件		823,200	823,200
2,334,767	2,381,300	用品消耗		2,399,800	1,843,800
748,145	872,100	辦公(事務)用品		858,700	313,200
127,672	108,358	報章雜誌		101,568	101,568
10,600	6,100	服裝		10,500	
89,924	38,000	醫療用品(非醫療院所使用)		37,000	37,000

一 臺北市立天母國民中學

彙計表

112年度

單位：新臺幣元

一般行政管理計畫	建築及設備計畫				
696,000					
696,000					
651,000					
651,000					
126,000					
126,000					
556,000					
556,000					
545,500					
10,500					

臺北市地方教育發展基金

各項費用

中華民國

前年度 決算數	上年度 預算數	計畫別		合計	國民教育計畫
		用途別科目			
1,358,426	1,356,742	其他用品消耗		1,392,032	1,392,032
72,600	20,000	租金、償債、利息及相關手續費		5,000	5,000
67,800	15,000	交通及運輸設備租金			
67,800	15,000	車租			
4,800	5,000	雜項設備租金		5,000	5,000
4,800	5,000	雜項設備租金		5,000	5,000
29,017,473	4,590,000	購建固定資產、無形資產及非理財目的 之長期投資		9,377,000	
3,985,749	2,572,000	購建固定資產		1,611,000	
1,683,686	2,333,000	購置機械及設備		1,501,000	
1,100,569	55,000	購置交通及運輸設備			
1,201,494	184,000	購置雜項設備		110,000	
36,000	36,000	購置無形資產		36,000	
36,000	36,000	購置電腦軟體		36,000	
24,995,724	1,982,000	遞延支出		7,730,000	
24,995,724	1,982,000	遞延修繕房屋建築支出		7,730,000	
41,104	43,000	稅捐及規費(強制費)		43,000	43,000
41,104	43,000	房屋稅		43,000	43,000
41,104	43,000	一般房屋稅		43,000	43,000
1,474,559	1,663,000	會費、捐助、補助、分攤、照護、救濟 與交流活動費		2,405,000	2,403,000
2,000	2,000	會費		2,000	
2,000	2,000	職業團體會費		2,000	
115,000	116,000	捐助、補助與獎助		114,000	114,000
115,000	116,000	獎助學員生給與		114,000	114,000
1,357,559	1,545,000	補貼、獎勵、慰問、照護與救濟		2,289,000	2,289,000
90,590	124,340	獎勵費用		122,740	122,740
1,266,969	1,420,660	其他補貼、獎勵、慰問、照護與救 濟		2,166,260	2,166,260
213,462	270,000	其他		259,000	259,000
213,462	270,000	其他支出		259,000	259,000
213,462	270,000	其他		259,000	259,000

—臺北市立天母國民中學

彙計表

112年度

單位：新臺幣元

一般行政管理計畫	建築及設備計畫				
	9,377,000				
	1,611,000				
	1,501,000				
	110,000				
	36,000				
	36,000				
	7,730,000				
	7,730,000				
2,000					
2,000					
2,000					

臺北市地方教育發展基金－臺北市立天母國民中學

員工人數彙計表

中華民國112年度

單位：人

計 畫 及 項 目	上年度最高可 進用員額數	本年度 增減(-)數	本年度最高可 進用員額數	說 明
合計	164	-2	162	
國民教育計畫部分	164	-2	162	
職員	159	-2	157	
駐衛警	2		2	
技工	1		1	
工友	1		1	
聘用	1		1	

註：1.本表約僱、聘用係指奉准有案之約聘僱人員。

2.外包費編列救生員1人、工友外包1人及消化超額職工業務外包費等，計120萬4,656元。 3.計時與計件人員酬金編列暑期泳池工讀生時薪等，計5萬6,388元。

本 頁 空 白

臺北市地方教育發展基金

用人費用

中華民國

計畫及項目	合計	正式 員額 薪資	聘僱 人員 薪資	超時 工作 報酬	津貼	獎 金		
						年終獎金	考績獎金	其他
合計	238,707,000	133,812,000	658,416	1,853,874		16,909,986	14,416,000	
國民教育計畫	238,690,000	133,812,000	658,416	1,836,874		16,909,986	14,416,000	
正式人員	197,804,834	133,812,000		1,822,074		16,827,684	14,416,000	
聘僱人員	911,726		658,416	14,800		82,302		
兼任人員	5,369,760							
其他人員	34,603,680							
一般行政管理計畫	17,000			17,000				
正式人員	17,000			17,000				

註：1.本表兼任人員用人費用，係學校教職員兼課或請假代課鐘點費。2.外包費編列救生員1人、工友外包1人及消化超額職工業務外包費等，計120萬4,656元。3.計時與計件人員酬金編列暑期泳池工讀生時薪等，計5萬6,388元。

—臺北市立天母國民中學

彙計表

112年度

單位：新臺幣元

退休及卹償金		資遣費	福 利 費					提繳費	兼任 人員 用人 費用
退休金	卹償金		分擔 保險費	傷病 醫藥費	提撥 福利金	員工通勤 交通費	其他		
49,310,304			11,686,956	551,300		1,407,084	2,731,320		5,369,760
49,310,304			11,686,956	551,300		1,407,084	2,731,320		5,369,760
14,703,120			11,600,364	551,300		1,392,972	2,679,320		
39,504			86,592			14,112	16,000		
34,567,680							36,000		5,369,760

臺北市地方教育發展基金

聘用及約僱

中華民國

區分及職稱	人數	擔任工作	聘用或約僱起訖期間	薪點	年需經費
合計	1				882,814
聘用人員小計	1				882,814
專業人員	1				882,814
聘用人員(440)	1	本校及責任區學校專任輔導人員及駐區服務	112/1/1-112/12/31	440	882,814

—臺北市立天母國民中學

人員明細表

112年度

單位：新臺幣元

小計	月 支			離職 儲金	經費來源 及其科目
	折合 金額	勞保 保險費	健康 保險費		
54,868	54,868				國民教育計畫

臺北市地方教育發展基金－臺北市立天母國民中學

單位（或計畫）成本分析表

中華民國112年度

單位：新臺幣千元

計畫別	單位	單位成本(元)或 平均利(費)率	數量	預算數	說明
合計				264,684	
國民教育計畫				253,257	
一般行政管理計畫				2,050	
建築及設備計畫				9,377	

臺北市地方教育發展基金－臺北市立天母國民中學

5年來主要業務計畫分析表

中華民國112年度

單位：新臺幣千元

年度及項目	單位	數量	單位成本(元)或 平均利(費)率	金額	說明
(本)年度預算數					
國民教育計畫				253,257	
(上)年度預算數					
國民教育計畫				241,237	
(前)年度決算數					
國民教育計畫				247,610	
(109)年度決算數					
國民教育計畫				217,369	
(108)年度決算數					
國民教育計畫				213,475	

臺北市地方教育發展基金－臺北市立天母國民中學

資本資產明細表

中華民國112年度

單位：新臺幣千元

項 目	取得成本 (期初餘額)	以前年度 累計折舊/ 長期投資 評 價	本 年 度 變 動				本年度累計折 舊/長期投資 評價變動數	期末餘額	
			增加		減少				主要增減 原因說明
			金額	類型	金額	類型			
合計	96,313	75,666	1,647		18		6,670	15,605	
土地改良物	7,673	7,596						77	
機械及設備	49,991	38,703	1,501	增置			4,594	8,195	
交通及運輸 設備	7,448	5,710					306	1,432	
雜項設備	31,106	23,656	110	增置			1,771	5,788	
電腦軟體	96		36	增置	18	無形資 產攤銷		114	