

中華民國 113 年度 4-0501302

臺北市總預算案

臺北市政府教育局主管

臺北市地方教育發展基金

臺北市立天母國民中學附屬單位預算之分預算

(特別收入基金)

臺北市立天母國民中學編

# 臺北市地方教育發展基金－臺北市立天母國民中學

## 目次

中華民國113年度

一、財務摘要 .....	第 1 頁
二、業務計畫及預算概要 .....	第 3 -12 頁
三、預算主要表	
(一) 基金來源、用途及餘絀預計表 .....	第 13 頁
(二) 現金流量預計表 .....	第 14 頁
四、預算明細表	
(一) 基金來源－服務收入明細表 .....	第 15 頁
(二) 基金來源－財產處分收入明細表 .....	第 16 頁
(三) 基金來源－其他財產收入明細表 .....	第 17 頁
(四) 基金來源－公庫撥款收入明細表 .....	第 18 頁
(五) 基金來源－雜項收入明細表 .....	第 19 頁
(六) 基金用途－國民教育計畫明細表 .....	第 20 -31 頁
(七) 基金用途－一般行政管理計畫明細表 .....	第 32 -33 頁
(八) 基金用途－建築及設備計畫明細表 .....	第 34 -35 頁
五、預算參考表	
(一) 預計平衡表 .....	第 37 頁
(二) 各項費用彙計表 .....	第 38 -43 頁
(三) 員工人數彙計表 .....	第 44 頁
(四) 用人費用彙計表 .....	第 46 -47 頁
(五) 聘用及約僱人員明細表 .....	第 48 -49 頁
(六) 單位（或計畫）成本分析表 .....	第 50 頁
(七) 5年來主要業務計畫分析表 .....	第 51 頁
(八) 資本資產明細表 .....	第 52 頁



# 臺北市地方教育發展基金－臺北市立天母國民中學

## 財務摘要

中華民國113年度

單位：新臺幣千元

項 目	本 年 度	上 年 度	比較增減數	%
經營成績：				
基金來源	266,853	264,628	2,225	0.84
基金用途	267,033	264,684	2,349	0.89
賸餘(短絀)	-180	-56	-124	--
餘絀情形：				
基金餘額	2,125	2,305	-180	-7.81
現金流量(註)：				
現金及約當現金之淨增 (減)	-180	-56	-124	--

附註：現金流量係採現金及約當現金基礎，包括現金及自投資日起3個月內到期或清償之債權證券。

本 頁 空 白

# 業務計畫及預算概要

# 臺北市地方教育發展基金 - 臺北市立天母國民中學

## 業務計畫及預算概要

中華民國 113 年度

### 壹、基金概況

#### 一、設立宗旨及願景：

- (一) 本校遵照憲法第 158 條及 160 條規定，教育文化應發展國民之民族精神、自治精神，國民道德與健全體格、科學及生活智能，以培養八大學習領域及十大基本能力。
- (二) 本校自 91 年度起依教育經費編列與管理法第 13 條規定設置「臺北市地方教育發展基金」，以促進教育健全發展，提昇教育經費運用績效。
- (三) 本校以「多元」、「包容」為學校願景，以「致誠化育」為教育核心，透過教育內容與過程，提供各種不同型態之教育機會，讓學生充分探索自我，肯定自我，並學會欣賞與尊重他人，期勉學生以「誠」為本，親仁愛人，尊重自然，關懷弱勢，建立恢弘氣度與胸襟，才德兼備，追求卓越並廣闊全球視野。

#### 二、施政重點：

- (一) 開啟多元智慧：尊重每個學生獨特的個性，以多元智慧的觀點協助他找到生命的亮點，肯定天生我才必有用，能知於學，樂於學。
- (二) 培養生活能力：培養學生帶得走的公民關鍵能力，強化自我管理、閱讀理解、理性批判、問題解決、奉獻服務、溝通表達等核心素養。
- (三) 蘊育人文情懷：在溫馨開放的校園文化中，孕育人文情懷，學會尊重、包容；建構生命的價值、完成人性的開展。
- (四) 建置溫馨民主的校園文化：
  1. 以參與式管理、落實行政、教師會、家長會三者的良性互動。
  2. 以學生第一，教學優先的觀念提昇行政服務效率。
  3. 放下威權心態，開啟校園民主之風氣。
- (五) 推動適性教學：
  1. 落實校本課程理念，採多元化、活潑化的教學及評量。
  2. 運用校內、外資源，加強多元學習能力。
  3. 關懷相對弱勢學生之教學及輔導。
  4. 推動行動學習，充實學生運用資訊之知能，並提昇教師運用學習載具教學之能力。

## 業務計畫及預算概要

中華民國 113 年度

(六) 辦理發展性的訓輔活動：

1. 辦理各項活動、競賽及展演。
2. 推動校內外學習服務。
3. 發展績優社團及校隊，如弦樂、管樂、合唱、足球、童軍等。
4. 加強新興領域教育的辦理，並融入各科教學以收成效。

三、組織概況：

本校設置校長 1 人，綜理全校校務，下設教務處、學生事務處、總務處、輔導室、會計室及人事室等單位。

內部分層業務如下：

(一) 教務處：秉承校長之命，辦理全校教務事項。

1. 教學組：掌理課程編排、課業考查、學藝競賽、教學研究、教師進修、差假、教師調代課及缺補課之查核等事項。
2. 註冊組：掌理註冊、編班、轉學、學籍保管、各項獎助學金補助及成績考查等有關學籍事項。
3. 設備組：掌理教科書編選、教學用具之管理、保管及出版學校刊物等事項。
4. 資訊組：掌理電腦設備及區域網路之管理、保管等事項。

(二) 學生事務處：秉承校長之命，辦理全校學生事務事項。

1. 訓育組：掌理訓育計畫之擬定及辦理各類訓育等活動。
2. 體育組：掌理學生體育活動、體格鍛鍊等事項。
3. 生教組：掌理學生日常生活常規，辦理交通導護各項事項。
4. 衛生組：掌理健康檢查、個人及環境衛生檢查、保健等事項。

(三) 總務處：秉承校長之命，辦理全校總務事項。

1. 事務組：掌理校舍、校具、財產、物品採購保管、工程發包、監工及驗收。
2. 文書組：掌理公文收發登錄、撰擬繕校、典守學校印信、檔案保管、整理各項會議紀錄及校史等事項。
3. 出納組：掌理現金、零用金、票據等收支事項，辦理員工薪津發放及各項扣繳單據證明等。



## 業務計畫及預算概要

中華民國 113 年度

(四) 輔導室：秉承校長之命，辦理全校學生學習輔導、生活輔導、生涯輔導等事項。

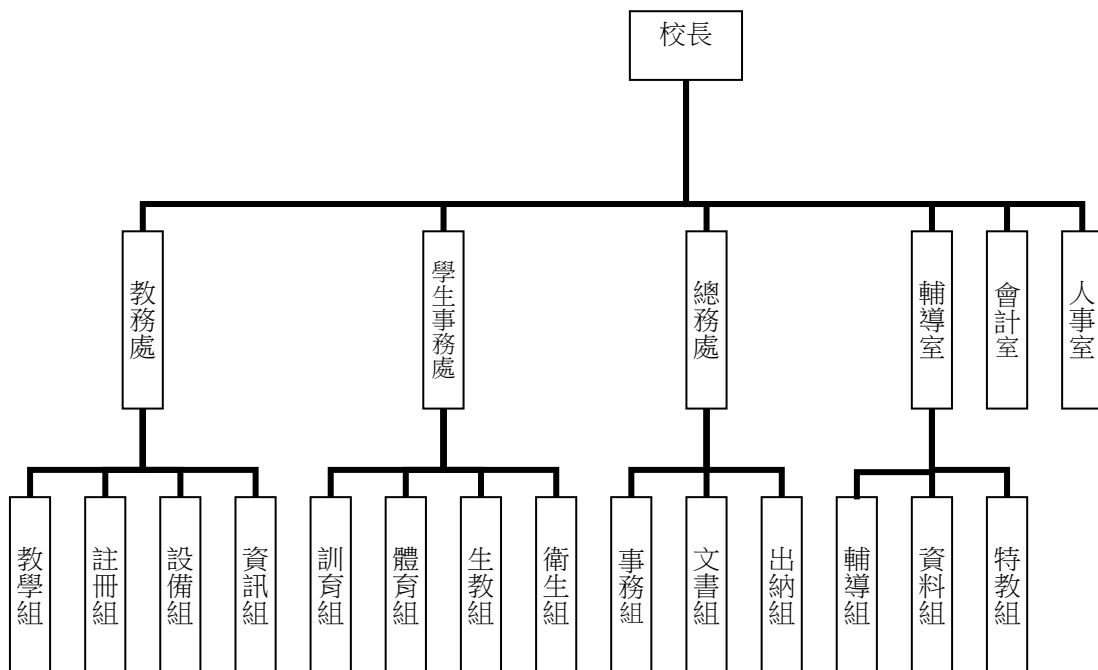
1. 輔導組：掌理學生個案建立、學習輔導、生活輔導、生涯輔導及兩性教育、親職教育等事項。

2. 資料組：辦理輔導資料蒐集建檔、組訓愛心家長、實施測驗、社區人力整合、出版親職刊物等事項。

3. 特教組：擬訂特殊教育計畫章則、親師輔導諮詢、特教班甄選鑑別、實施各項診斷測驗、特教學生追蹤輔導等事項。

(五) 會計室：秉承上級主計機關之監督與指導，並受校長之指揮，依法辦理歲計、會計、統計等事項。

(六) 人事室：秉承上級人事機關之監督與指導，並受校長之指揮，依法辦理人事管理查核等事項。



#### 四、基金歸類及屬性：

本校地方教育發展基金依據教育經費編列與管理法第 13 條規定設置，本基金為預算法第 4 條第 1 項第 2 款第 5 目所定之特別收入基金，以本府教育局為管理機關。

臺北市地方教育發展基金 - 臺北市立天母國民中學

**業務計畫及預算概要**

中華民國 113 年度

貳、業務計畫

一、基金來源：

單位：新臺幣千元

業務計畫	本年度預算數	實施內容
勞務收入	436	本年度預計辦理教師甄選報名費及暑期游泳訓練班教學報名費等收入。
財產收入	664	本年度預計辦理財產報廢變賣殘值收入、校園場地開放收入、開放夜間及例假日停車場收入及教職員工停車收入等。
政府撥入收入	265,415	本年度預計由公庫撥入數。
其他收入	338	本年度預計收取招標文件工本費收入及數位學生證補卡等收入。

二、基金用途：

單位：新臺幣千元

業務計畫	本年度預算數	實施內容
國民教育計畫	254,919	本年度預計辦理教學事項為： 1.各項教學、學生事務及輔導等業務。 2.新購教具、視聽等教學設備，充實各學科教材及用具。 3.革新教學方法，提高教學效能。 4.教師甄選、教師增能(國中工作圈)、國中學生科學創意活動等指定活動項目。
一般行政管理計畫	2,498	本年度預計辦理事項為： 1.綜理學校總務、人事、會計等業務。 2.配合校務推動行政處室支援工作，進而增進校務運作。
建築及設備計畫	9,616	本年度預計辦理事項為： 1.購置各學科教學課程所需教學設備、圖書館典藏之圖書。 2.辦理廁所整修工程(2期，丁梯)。

臺北市地方教育發展基金 - 臺北市立天母國民中學  
業務計畫及預算概要

中華民國 113 年度

參、預算概要

一、基金來源及用途之預計：

(一) 本年度基金來源：

服務收入 43 萬 6 千元，財產處分收入 10 萬元，其他財產收入 56 萬 4 千元，公庫撥款收入 2 億 6,541 萬 5 千元，雜項收入 33 萬 8 千元，本年度基金來源 2 億 6,685 萬 3 千元，較上年度預算數 2 億 6,462 萬 8 千元，增加 222 萬 5 千元，約 0.84%，主要係公庫撥款收入增編所致。

(二) 本年度基金用途：

國民教育計畫 2 億 5,491 萬 9 千元，一般行政管理計畫 249 萬 8 千元，建築及設備計畫 961 萬 6 千元，本年度基金用途 2 億 6,703 萬 3 千元，較上年度預算數 2 億 6,468 萬 4 千元，增加 234 萬 9 千元，約 0.89%，主要係用人費用增編所致。

二、基金餘絀之預計：

本年度基金來源及用途相抵後，差短 18 萬元，較上年度預算數差短 5 萬 6 千元，增加 12 萬 4 千元，將移用以前基金餘額支應。

三、現金流量之預計：

本年度業務活動淨現金流出 18 萬元。

四、補辦預算事項：詳補辦預算明細表

(一) 固定資產之建設改良擴充 52 萬元

1. 111 年度教育部補助部分領域課程雙語教學計畫經費 3 萬元。
2. 111 年度教育部補助充實體育器材設備計畫經費 17 萬元。
3. 111 年度教育部補助充實體育器材設備計畫 13 萬元，學校自籌款由其他準備金項下支應 3 萬元，共計 16 萬元。
4. 111 年度教育部補助國中學術性向資優班教材教具及設施設備經費 3 萬 3 千元。

# 臺北市地方教育發展基金－臺北市立天母國民中學

## 業務計畫及預算概要

中華民國 113 年度

5.112 年度為提升教學品質改善游泳池環境確實需要，且具急迫及必要性，由其他準備金項下支應 12 萬 7 千元。

肆、以前年度計畫實施狀況及成果概述：

一、前（111）年度計畫實施成果概述：

業務計畫	實施概況	實施成果
勞務收入	本年度預計辦理教師甄選報名費及暑期游泳訓練班教學報名費等收入。	本年度已收取教師甄選報名費 1 萬 6 千元。另因應冠肺炎疫情，暑期游泳訓練班停辦。
財產收入	本年度預計辦理財產報廢變賣殘值收入、校園場地開放收入、開放夜間及例假日停車場收入及教職員工停車收入等。	本年度已收取財產報廢變賣殘值收入 12 萬 1 千元、校園場地開放收入 29 萬 6 千元、開放夜間及例假日停車場收入 10 萬 5 千元及教職員工停車收入 5 萬 7 千元等。
政府撥入收入	本年度預計由公庫撥入數。	本年度已收取公庫撥入數 2 億 5,695 萬 3 千元、教育部之補助計畫 145 萬 5 千元。
其他收入	本年度預計收取各界捐款收入及數位學生證補卡等收入。	本年度已收取數位學生證補卡費收入、招標文件工本費等收入 4 萬 6 千元、林靜玉老師獎助學金 50 萬元。

臺北市地方教育發展基金 - 臺北市立天母國民中學

**業務計畫及預算概要**

中華民國 113 年度

國民教育計畫	<p>本年度預計辦理教學事項為：</p> <ol style="list-style-type: none"> <li>1.辦理各項教學、學生事務及輔導等業務。</li> <li>2.新購教具、視聽等教學設備，充實各學科教材及用具。</li> <li>3.革新教學方法，提高教學效能。</li> <li>4.辦理教師甄選、指定活動等項目。</li> </ol>	<p>本年度已完成各項教學事項：</p> <ol style="list-style-type: none"> <li>1.辦理各項教學、學生事務及輔導等業務。</li> <li>2.新購教具、視聽等教學設備，充實各學科教材及用具。</li> <li>3.辦理各項教師教學研習，革新教學方法，提高教學效能。</li> <li>4.辦理教師甄選、教師增能(國中工作圈)及國中生科學創意活動等指定活動項目。</li> </ol>
一般行政管理計畫	<p>本年度預計辦理事項為：</p> <ol style="list-style-type: none"> <li>1.綜理學校總務、人事、會計等業務。</li> <li>2.配合校務推動行政處室支援工作，進而增進校務運作。</li> </ol>	<p>綜理學校總務、人事、會計等業務，並配合校務推動行政處室支援工作，進而增進校務運作，達成預期目標。</p>
建築及設備計畫	<p>本年度預計辦理事項為：</p> <ol style="list-style-type: none"> <li>1.購置各學科教學課程所需教學設備。</li> <li>2.辦理臺北市中小學電力系統改善工程(第27群)。</li> <li>3. 辦理活動中心三樓室內球場整修工程。</li> </ol>	<ol style="list-style-type: none"> <li>1.購置各學科教學課程所需教學設備。</li> <li>2. 辦理臺北市中小學電力系統改善工程(第27群)。</li> <li>3.辦理活動中心三樓室內球場整修工程。</li> </ol>

二、上年度已過期間（112年1月1日至6月30日止）計畫實施成果概述：

業務計畫	實施概況	實施成果
徵收及依法分配收入	本年度截至6月30日止預計收取廠商履約逾期罰款收入。	本年度截至6月30日止已接受廠商履約逾期罰款收入1萬1千元。

# 臺北市地方教育發展基金 - 臺北市立天母國民中學

## 業務計畫及預算概要

中華民國 113 年度

勞務收入	本年度截至 6 月 30 日止預計辦理教師甄選、暑期游泳訓練班報名費收入。	本年度截至 6 月 30 日止已收取教師甄選報名費 7 千元、暑期游泳訓練班報名費收入 14 萬 2 千元
財產收入	本年度截至 6 月 30 日止預計辦理財產報廢變賣殘值收入、校園場地開放收入、開放夜間及例假日停車場收入及教職員工停車收入等。	本年度截至 6 月 30 日止已收取財產報廢變賣殘值收入 1 萬 3 千元、校園場地開放收入 15 萬元、開放夜間及例假日停車場收入 10 萬 6 千元及教職員工停車收入 3 萬 4 千元等。
政府撥入收入	本年度截至 6 月 30 日止預計公庫撥入數。	本年度截至 6 月 30 日止已收取公庫撥入數 1 億 4,815 萬 6 千元及教育部之補助計畫 219 萬 5 千元。
其他收入	本年度截至 6 月 30 日止預計收取招標文件工本費、數位學生證補卡費等收入。	本年度截至 6 月 30 日止已收取數位學生證補卡費收入 7 千元及招標文件工本費等收入 2 萬 2 千元。
國民教育計畫	本年度截至 6 月 30 日止預計辦理教學事項為： 1.辦理各項教學、學生事務及輔導等業務。 2.新購教具、視聽等教學設備，充實各學科教材及用具。 3.革新教學方法，提高教學效能。 4.辦理教師甄選、教師增能(國中工作圈)等指定活動項目。	本年度截至 6 月 30 日止持續辦理教學事項為： 1.辦理各項教學、學生事務及輔導等業務。 2.新購教具、視聽等教學設備，充實各學科教材及用具。 3.辦理各項教師教學研習，革新教學方法，提高教學效能。 4.辦理教師甄選、教師增能(國中工作圈)等指定活動項目。

臺北市地方教育發展基金 - 臺北市立天母國民中學

業務計畫及預算概要

中華民國 113 年度

一般行政管理計畫	本年度截至 6 月 30 日止預計辦理事項為： 1.綜理學校總務、人事、會計等業務。 2.配合校務推動行政處室支援工作，進而增進校務運作。	持續辦理學校總務、人事、會計等業務，並配合校務推動行政處室支援工作，進而增進校務運作，以達成預期目標。
建築及設備計畫	本年度截至 6 月 30 日止預計辦理事項為： 1.購置各學科教學課程所需教學設備招標作業。 2.辦理廁所整修工程(1期，乙梯)之建築師及工程招標作業。	1.購置各學科教學課程所需教學設備招標作業。 2.辦理廁所整修工程(1期，乙梯)之建築師及工程招標作業。

# 臺北市地方教育發展基金－臺北市立天母國民中學

## 補辦預算明細表

中華民國113年度

單位：新臺幣元

項 目	金額	辦理年度	說 明
合計	520,000		
固定資產之建設改良擴充	520,000		
購置機械及設備	65,000	111	
觸控電視	30,000		教育部補助111學年度部分領域課程雙語教學計畫經費。
工作平台(含筆電、接收器)	35,000		教育部補助111年度充實體育器材設備計畫經費。
購置雜項設備	328,000	111	
電子防潮箱	33,000		教育部補助國中學術性向資優班教材教具及設施設備經費。
電子護具(含發射器)	160,000		教育部補助111年度充實體育器材設備計畫經費130,000元，學校自籌30,000元，所需經費擬由本校其他準備金支應。
電子護頭(含發射器)	60,000		教育部補助111年度充實體育器材設備計畫經費。
電子護胸	40,000		教育部補助111年度充實體育器材設備計畫經費。
電子護頭	35,000		教育部補助111年度充實體育器材設備計畫經費。
購置機械及設備	127,000	112	
沉水馬達	127,000		為活動中心游泳池汗水集水槽沉水式馬達損壞且無法修復，考量體育課程實施與競賽訓練活動等學生學習需求，確實需要汰舊換新，且具急迫及必要性，所需經費擬由本校其他準備金支應。

備註：各基金依預算法第88條規定補辦預算，應確係不及編入年度預算，且因經營環境發生重大變遷或正常業務(含執行中央補助款項目)之確實需要，並經主管機關核轉本府核准先行辦理者；不具急迫性之事項，仍應儘可能納入預算辦理。



# 預算主要表

# 臺北市地方教育發展基金－臺北市立天母國民中學

## 基金來源、用途及餘絀預計表

中華民國113年度

單位：新臺幣千元

前年度決算數	項 目	本年度預算數	上年度預算數	比較增減（－）
259,549	基金來源	266,853	264,628	2,225
16	勞務收入	436	436	
16	服務收入	436	436	
579	財產收入	664	648	16
121	財產處分收入	100	34	66
458	其他財產收入	564	614	-50
258,408	政府撥入收入	265,415	263,203	2,212
256,953	公庫撥款收入	265,415	263,203	2,212
1,455	政府其他撥入收入			
546	其他收入	338	341	-3
500	受贈收入			
46	雜項收入	338	341	-3
266,281	基金用途	267,033	264,684	2,349
253,079	國民教育計畫	254,919	253,257	1,662
2,215	一般行政管理計畫	2,498	2,050	448
10,988	建築及設備計畫	9,616	9,377	239
-6,733	本期賸餘(短絀)	-180	-56	-124
9,093	期初基金餘額	2,305	7,803	-5,499
2,361	期末基金餘額	2,125	7,747	-5,623

註：前年度決算數細數之和與總數或略有出入，係四捨五入關係，以下各表同。

# 臺北市地方教育發展基金－臺北市立天母國民中學

## 現金流量預計表

中華民國113年度

單位：新臺幣千元

項 目	本 預	年 算	度 數	說 明
業務活動之現金流量				
本期賸餘(短絀)			-180	
業務活動之淨現金流入(流出)			-180	
其他活動之現金流量				
其他活動之淨現金流入(流出)				
現金及約當現金之淨增(淨減)			-180	
期初現金及約當現金			9,979	
期末現金及約當現金			9,799	

註：本表係採現金及約當現金基礎，包括現金及自投資日起3個月內到期或清償之債權證券。

# 預算明細表

# 臺北市地方教育發展基金－臺北市立天母國民中學

## 基金來源－服務收入明細表

中華民國113年度

單位：新臺幣元

科 目	單 位	本 年 度 預 算 數			說 明
		數 量 業 務 量	利(費)率	金 額	
合計				436,000	
服務收入				436,000	較上年度預算數436,000元，無增減。
	人	40	300	12,000	教師甄選報名費收入。
	人	600	700	420,000	暑期游泳訓練班教學學生票報名費收入(收支對列)。
	人	5	800	4,000	暑期游泳訓練班教學普通票報名費收入(收支對列)。

# 臺北市地方教育發展基金－臺北市立天母國民中學

## 基金來源－財產處分收入明細表

中華民國113年度

單位：新臺幣元

科 目	單位	本 年 度 預 算 數			說 明
		數量 業務量	利(費)率	金 額	
合計				100,000	
財產處分收入	年	1	100,000	100,000	較上年度預算數34,000元，增加66,000元。 財產報廢變賣殘值收入。

# 臺北市地方教育發展基金－臺北市立天母國民中學

## 基金來源－其他財產收入明細表

中華民國113年度

單位：新臺幣元

科 目	單 位	本 年 度 預 算 數			說 明
		數 量 業 務 量	利(費)率	金 額	
合計				564,000	
其他財產收入				564,000	較上年度預算數614,000元，減少50,000元。
	年	1	106,000	106,000	開放夜間及例假日停車場收入(收支對列)。
	年	1	57,600	57,600	教職員工停車收入(收支對列)。
	年	1	400	400	配合預算編列至千元，增列進位數400元。
	年	1	400,000	400,000	校園場地開放收入(收支對列)。

# 臺北市地方教育發展基金－臺北市立天母國民中學

## 基金來源－公庫撥款收入明細表

中華民國113年度

單位：新臺幣元

科 目	單位	本 年 度 預 算 數			說 明
		數量 業務量	利(費)率	金 額	
合計 公庫撥款收入	年	1	265,415,000	265,415,000 265,415,000 265,415,000	較上年度預算數263,203,000元，增加2,212,000元。 市府補助款。



# 臺北市地方教育發展基金－臺北市立天母國民中學

## 基金來源－雜項收入明細表

中華民國113年度

單位：新臺幣元

科 目	單位	本 年 度 預 算 數			說 明
		數量 業務量	利(費)率	金 額	
合計				338,000	
雜項收入				338,000	較上年度預算數341,000元，減少3,000元。
	年	1	332,000	332,000	數位學生證補卡費等其他雜項收入。
	年	1	6,000	6,000	招標文件工本費收入。

# 臺北市地方教育發展基金－臺北市立天母國民中學

## 基金用途－國民教育計畫明細表

中華民國113年度

單位：新臺幣元

前年度 決算數	上年度 預算數	科 目	本 年 度 預 算 數	說 明
253,078,575	253,257,000	合 計	254,919,000	
238,900,730	238,690,000	用人費用	241,089,000	
134,839,592	133,812,000	正式員額薪資	136,283,760	較上年度預算數133,812,000元，增加2,471,760元。
132,987,317	131,724,000	職員薪金	134,589,600	
			126,767,760	教職員146人薪金(詳用人費用彙計表)(含教育部補助導師費612,000元及專輔教師2,560,000元)。
			7,821,840	特教教師11人薪金(詳用人費用彙計表)。
610,515	840,000	工員工資	402,000	工員1人工資(詳用人費用彙計表)。
1,241,760	1,248,000	警餉	1,292,160	校警2人薪金(詳用人費用彙計表)。
7,176,289	6,028,176	聘僱及兼職人員薪資	6,289,800	較上年度預算數6,028,176元，增加261,624元。
686,880	658,416	聘用人員薪金	684,816	專任輔導人員1人薪金(詳聘用及約僱人員明細表)(含教育部補助680,000元)。
6,489,409	5,369,760	兼職人員酬金	5,604,984	
			1,247,400	教師代課鐘點費，本校編制教師總人數135人，按9分之1計，編列15人，每人220節，總節數15人*220節=3,300節，每節378元。
			368,928	補助調整授課鐘點費之外聘教師勞、健保及勞退費用(教育部補助款)。
			3,689,280	補助調整教師授課鐘點費，122人*2節*40週*378元(教育部補助款)。
			272,160	補助調整授課特教教師鐘點費，9人*2節*40週*378元(教育部補助款)。
			27,216	補助調整授課鐘點費之外聘教師勞、健保及勞退費用(教育部補助款)。
1,472,192	1,836,874	加(夜)班費	1,962,279	較上年度預算數1,836,874元，增加125,405元。
28,878	284,900	延長工時加班費	227,825	
			70,300	教職員趕辦各項業務加班費(班級業務費)。
			26,000	教師增能計畫工作人員加班費。
			8,325	暑期泳訓班工作人員加班費(收支對列)。
			101,000	開放學校場地工作人員加班費(收支對列)。
			14,800	專任輔導人員逾時加班費。

# 臺北市地方教育發展基金－臺北市立天母國民中學

## 基金用途－國民教育計畫明細表

中華民國113年度

單位：新臺幣元

前年度 決算數	上年度 預算數	科 目	本 年 度 預 算 數	說 明
			7,400	中等學校校長會議工作人員加班費。
1,443,314	1,551,974	未休假加班費	1,734,454	
			1,676,767	未休假加班費。
			57,687	未休假加班費。
30,098,758	31,325,986	獎金	30,920,505	較上年度預算數31,325,986元，減少405,481元。
13,969,735	14,416,000	考績獎金	13,800,130	
			651,820	依考績法規定核發之獎金。
			13,148,310	依考績法規定核發之獎金。
16,129,023	16,909,986	年終獎金	17,120,375	
			16,057,043	依規定於年節加發之獎金。
			977,730	依規定於年節加發之獎金。
			85,602	專任輔導人員依規定於年節加發之獎金。
47,195,283	49,310,304	退休及卹償金	48,593,412	較上年度預算數49,310,304元，減少716,892元。
47,012,145	49,243,104	職員退休及離職金	48,261,252	
			14,150,760	提撥退撫基金。
			822,348	提撥退撫基金。
			41,088	專任輔導人員提撥離職儲金。
			33,247,056	退休人員月退休金，113人*24,044元*12月=32,603,664元；退休遺族遺屬年金(月撫慰金)，4人*13,404元*12月=643,392元，合計33,247,056元。
183,138	67,200	工員退休及離職金	332,160	
			300,000	工友1人退休一次退休金(新增)。
			32,160	提撥勞工退休準備金。
18,118,616	16,376,660	福利費	17,039,244	較上年度預算數16,376,660元，增加662,584元。
13,587,603	11,686,956	分擔員工保險費	11,848,800	
			92,244	專任輔導人員分擔勞保、健保費。
			659,028	分擔公保、勞保、健保費。
			11,097,528	分擔公保、勞保、健保費。
195,200	551,300	傷病醫藥費	599,300	
			166,500	健康檢查補助費，37人*4,500元。
			16,800	職業安全衛生健康檢查經費，14人*1,200

# 臺北市地方教育發展基金－臺北市立天母國民中學

## 基金用途－國民教育計畫明細表

中華民國113年度

單位：新臺幣元

前年度 決算數	上年度 預算數	科 目	本 年 度 預 算 數	說 明
1,144,774	1,407,084	員工通勤交通費	416,000 1,386,204 60,480 188,160 453,600 127,008 158,760 48,384 180,000 86,400 69,300 14,112	元。 健康檢查補助費，26人*16,000元。 教師上下班交通費，6人*10月*1,008元。 教師上下班交通費，16人*10月*1,176元。 教師上下班交通費，72人*10月*630元。 兼行政教師暨職員、校警上下班交通費，9人*12月*1,176元。 兼行政教師暨職員、工友上下班交通費，21人*12月*630元。 兼行政教師暨職員上下班交通費，4人*12月*1,008元。 教師上下班交通費，15人*10月*1,200元。 兼行政教師暨職員上下班交通費，6人*12月*1,200元。 特教教師上下班交通費，11人*10月*630元。 專任輔導人員上下班交通費，1人*12月*1,176元。
3,191,039	2,731,320	其他福利費	3,204,940 130,520 949,500 1,420,920 48,000 16,000 624,000 16,000	結婚補助費，2人*2月*32,630元。 喪葬補助費，5人*5月*37,980元。 子女教育補助費。 退休人員三節慰問金，8人*6,000元。 專任輔導人員休假旅遊補助費。 休假旅遊補助費。 特教教師休假旅遊補助費。
9,206,409	9,190,000	服務費用	9,066,000	
2,785,475	3,248,726	水電費	3,050,143	較上年度預算數3,248,726元，減少198,583元。
1,833,322	2,157,000	工作場所電費	2,097,462 734,140	學生在校作息時間內使用冷氣設備電費，55班*13,348元。
512,058	633,726	工作場所水費	1,363,322 512,586	電費基本費。

# 臺北市地方教育發展基金－臺北市立天母國民中學

## 基金用途－國民教育計畫明細表

中華民國113年度

單位：新臺幣元

前年度 決算數	上年度 預算數	科 目	本 年 度 預 算 數	說 明
			461,586	水費基本費。
			51,000	游泳池水費，51班*1,000元(游泳池水電清潔維護費)。
440,095	458,000	氣體費	440,095	
			440,095	溫水游泳池瓦斯燃料費。
152,547	148,100	郵電費	148,100	較上年度預算數148,100元，無增減。
13,450	14,500	郵費	14,500	
			14,000	寄發學生調查表、成績單及其他郵件等郵資(班級業務費)。
			500	校慶運動會郵寄邀請函郵費。
139,097	133,600	電話費	133,600	電話費(班級業務費)。
427,770	152,290	旅運費	145,140	較上年度預算數152,290元，減少7,150元。
422,775	133,690	國內旅費	129,040	
			18,600	因公外出洽辦公務及辦理活動所需短程車資(班級業務費)。
			12,400	教職員工因公出差旅費。
			93,000	校外教學隨隊人員出差旅費，20人*3天*1,550元。
			5,040	專任輔導人員短程車資。
	18,600	貨物運費	16,100	
			12,000	教師增能計畫研習會場器具搬運費用。
			4,100	參加各項體育活動、露營、展覽等物品搬運費(班級業務費)。
4,995		其他旅運費		
440,655	482,400	印刷裝訂與廣告費	388,600	較上年度預算數482,400元，減少93,800元。
440,655	482,400	印刷及裝訂費	388,600	
			51,000	各項教學用表冊等印製，51班*1,000元(班級材料費)。
			270,000	教師增能計畫用印刷費。
			25,000	雙語實驗課程印製資料、講義海報等(新增)。
			9,600	生涯發展教育教學媒材、講義、補充資料及成果檢討報告等印製費。
			30,000	校慶運動會邀請函及海報等印製。
			3,000	輔導活動手冊印刷費。

# 臺北市地方教育發展基金－臺北市立天母國民中學

## 基金用途－國民教育計畫明細表

中華民國113年度

單位：新臺幣元

前年度 決算數	上年度 預算數	科 目	本 年 度 預 算 數	說 明
3,180,030	2,225,540	修理保養及保固費	2,335,449	較上年度預算數2,225,540元，增加109,909元。
2,092,138	1,387,740	一般房屋修護費	1,425,349	110,000 開放學校場地修護費(收支對列)。 120,600 停車場場地修護費(收支對列)。 205,349 公有房舍及其他建築等修繕費(太陽光電發電設備售電回饋)。 989,400 公用房舍及其他建築經常修理費，51班*19,400元。
780,272	373,800	機械及設備修護費	454,100	188,700 游泳池設施修護費，51班*3,700元(游泳池水電清潔維護費)。 49,400 電腦設備維護費(電腦專案計畫)。 12,000 暑期泳訓班場地維護費(收支對列)。 204,000 公務電梯、機械設備之保養、修護等費用，51班*4,000元。
307,620	464,000	雜項設備修護費	456,000	306,000 公務設備、器材之保養、修護等費用，51班*6,000元。 110,000 冷氣設備維護費，55班*2,000元。 40,000 開放學校場地器材修護費(收支對列)。
4,526	16,940	保險費	16,940	較上年度預算數16,940元，無增減。
4,526	16,940	其他保險費	16,940	16,940 暑期泳訓班保險費，605人*28元(收支對列)。
772,763	901,524	一般服務費	1,627,948	較上年度預算數901,524元，增加726,424元。
35,656	12,480	佣金、匯費、經理費及手續費	11,856	委託超商代收學雜費手續費，988人*2學期*6元。
422,307	508,656	外包費	508,656	423,880 游泳池救生員外包費，1人*10月*42,388元。 84,776 暑期泳訓班救生員外包費，1人*2月*42,388元。
	56,388	計時與計件人員酬金	624,436	

# 臺北市地方教育發展基金－臺北市立天母國民中學

## 基金用途－國民教育計畫明細表

中華民國113年度

單位：新臺幣元

前年度 決算數	上年度 預算數	科 目	本 年 度 預 算 數	說 明
			2,628	提撥暑期泳訓班工讀生勞退準備金，1人*2月*1,314元(收支對列)。
			56,320	暑期泳訓班工讀生薪津，320小時*176元(收支對列)。
			514,080	閩客語教學支援人員鐘點費，34人*1節*40週*378元(新增)。
			51,408	閩客語教學支援人員鐘點費之外聘人員勞、健保及勞退費用(新增)。
314,800	324,000	體育活動費	483,000	
			3,000	文康活動費，本校編列專任輔導人員1人，每人編列3,000元。
			33,000	文康活動費，本校編列特教教師11人，每人編列3,000元。
			447,000	文康活動費，本校編列教職員146人，工員1人，校警2人，合計149人，每人編列3,000元。
1,442,643	2,014,480	專業服務費	1,353,680	較上年度預算數2,014,480元，減少660,800元。
			1,143,780	
813,258	1,772,180	講課鐘點、稿費、出席審查及查詢費		
			56,000	分組活動外聘教師鐘點費，28節*2,000元。
			7,200	資優班教學教材編輯費，1班*12月*600元。
			14,400	特教班教材編輯費，2班*12月*600元。
			14,000	特教班教學外聘講師鐘點費，7節*2,000元(特教班業務費)。
			6,000	資優班教學外聘講師鐘點費，3節*2,000元(特教班業務費)。
			300,000	暑期泳訓班教練指導鐘點費，600節*500元(收支對列)。
			20,000	專業成長進修研習外聘講師鐘點費，10節*2,000元。
			10,000	專業成長進修研習內聘講師鐘點費，10節*1,000元。
			4,000	國中適性入學宣導外聘講師鐘點費，2節*2,000元(含教育部補助2,000元)。
			8,000	生涯發展教育外聘講師鐘點費，4節*2,000

# 臺北市地方教育發展基金－臺北市立天母國民中學

## 基金用途－國民教育計畫明細表

中華民國113年度

單位：新臺幣元

前年度 決算數	上年度 預算數	科 目	本 年 度 預 算 數	說 明
				元。
			5,000	生涯發展教育內聘講師鐘點費，5節*1,000元。
			5,880	生涯發展教育高中專業群科試探活動外聘講師鐘點費，14節*420元。
			3,000	小田園教育體驗學習外聘講師鐘點費，2節*1,500元。
			30,000	課後社團活動指導教師鐘點費，60節*500元。
			10,000	性別平等教育宣導活動外聘講師鐘點費，5節*2,000元。
			7,500	性別平等教育宣導活動專家學者出席費，3人次*2,500元。
			8,800	性別平等教育調查報告撰稿費，8千字*1,100元。
			10,000	雙語實驗課程訪視及輔導諮詢專家學者出席費，4人次*2,500元(新增)。
			60,000	雙語實驗課程辦理研習、座談會或訓練進修外聘講座鐘點費，30節*2,000元(新增)。
			48,000	雙語實驗課程辦理研習、座談會或訓練進修外聘講座鐘點費，32節*1,500元(新增)。
			32,000	雙語實驗課程辦理研習、座談會或訓練進修內聘講座鐘點費，32節*1,000元(新增)。
			80,000	教師增能計畫內聘講師鐘點費，80節*1,000元。
			144,000	教師增能計畫外聘講師鐘點費，72節*2,000元。
			121,500	教師增能計畫外聘講師鐘點費，81節*1,500元。
			62,500	教師增能計畫專家學者出席費，25人次*2,500元。
			2,000	技職教育、免試及十二年國教校園宣導外聘講師鐘點費1節。
			44,000	輔導活動外聘講師鐘點費，22節*2,000元。
			15,000	冬夏令營(含童軍活動)外聘講師鐘點費，10節*1,500元。



# 臺北市地方教育發展基金－臺北市立天母國民中學

## 基金用途－國民教育計畫明細表

中華民國113年度

單位：新臺幣元

前年度 決算數	上年度 預算數	科 目	本 年 度 預 算 數	說 明
			15,000	冬夏令營(含童軍活動)內聘講師鐘點費，15節*1,000元。
137,385	43,300	委託檢驗(定)試驗認證費	50,900	
			16,800	飲水機水質檢驗費，14臺*1,200元。
			34,100	消防安全檢測、建物公共安全檢查簽證及申報費等(班級業務費)。
20,000	10,000	試務甄選費	10,000	教師甄選試務費用。
472,000		電腦軟體服務費		
	189,000	其他專業服務費	149,000	開放學校場地校園安全機動巡邏等保全費用(收支對列)。
2,501,242	2,667,000	材料及用品費	2,156,000	
613,381	823,200	使用材料費	551,450	較上年度預算數823,200元，減少271,750元。
613,381	823,200	設備零件	551,450	
			321,300	電腦設備維護及管理費，51班*6,300元。
			90,000	可調式課桌椅，30套*3,000元(音樂教室三)(由班級設備費移列)(新增)。
			10,000	推水器，2臺*5,000元(體育組)(由班級設備費移列)(新增)。
			27,000	洽談椅(側邊固定椅腳)，15張*1,800元(管樂團練習室)(由班級設備費移列)(新增)。
			7,200	譜架，8支*900元(直笛團練習室)(由班級設備費移列)(新增)。
			14,500	辦公椅(具扶手滑輪，椅背為鋼網)，10張*1,450元(總務處)(由班級設備費移列)(新增)。
			12,000	木櫃，2組*6,000元(生涯發展中心)(由班級設備費移列)(新增)。
			15,950	辦公椅(具扶手滑輪，椅背為鋼網)，11張*1,450元(資優班)(由特教班班級設備費移列)(新增)。
			8,200	長方形會議桌1張(資源班)(由特教班班級設備費移列)(新增)。
			7,800	洽談椅，4張*1,950元(資源班)(由特教班班級設備費移列)(新增)。
			7,500	高腳椅，5張*1,500元(總務處)(由班級設備費移列)(新增)。

# 臺北市地方教育發展基金－臺北市立天母國民中學

## 基金用途－國民教育計畫明細表

中華民國113年度

單位：新臺幣元

前年度 決算數	上年度 預算數	科 目	本 年 度 預 算 數	說 明
1,887,861	1,843,800	用品消耗	30,000	教師增能計畫所需用具及零組件。
			1,604,550	較上年度預算數1,843,800元，減少239,250元。
129,088	313,200	辦公(事務)用品	251,620	
			7,000	特教班教學用文具用品(特教班教學材料費)。
			102,000	各項教學用文具用品等，51班*2,000元(班級材料費)。
			40,000	中等學校校長會議用文具用品等。
			100,000	教師增能計畫活動用文具紙張等。
			2,000	小田園教育體驗學習印製課程資料用紙張、裝訂用材料等。
			620	生涯發展教育所需文具用品等。
108,458	101,568	報章雜誌	11,063	
			2,000	輔導活動訂閱書報期刊。
			5,013	有聲視聽媒體、書報、雜誌等(由班級設備費移列)。
			2,050	特教班訂閱報章雜誌(由特教班班級設備費移列)(新增)。
			2,000	特教班訂閱報章雜誌(特教班教學材料費)。
50,590	37,000	醫療用品(非醫療院所使用)	36,000	健康中心藥品。
1,599,725	1,392,032	其他用品消耗	1,305,867	
			35,000	專用垃圾袋費(班級業務費)。
			551,820	各項教學材料，包括體育、衛生、音樂、工藝、家事及實驗等材料，51班*10,820元(班級材料費)。
			35,500	消毒藥水及衛生清潔用品(班級業務費)。
			7,300	教職員工因辦理各項活動逾時誤餐餐盒費用，73人次*100元(班級業務費)。
			3,000	暑期泳訓班教學環境佈置等費用(收支對列)。
			10,000	暑期泳訓班消毒劑(收支對列)。
			5,000	暑期泳訓班急救用品等雜支(收支對列)。
			9,787	暑期泳訓班教學器材費(收支對列)。

# 臺北市地方教育發展基金－臺北市立天母國民中學

## 基金用途－國民教育計畫明細表

中華民國113年度

單位：新臺幣元

前年度 決算數	上年度 預算數	科 目	本 年 度 預 算 數	說 明
			3,700	性別平等教育宣導活動用電池、紙張、文具用品等。
			62,500	小田園教育體驗學習購買農事體驗實作菜苗、種子、有機肥等園藝資材、翻土更換有機土或培養土、教學使用澆水器、農具等。
			24,500	生涯發展教育專業群科試探、生涯小團體及生涯規劃教育課程等材料費。
			2,000	教師甄選試務工作人員逾時誤餐餐盒費用，20人次*100元。
			25,000	綠屋頂翻土更換之培養土，滴灌等澆灌系統相關園藝資材。
			33,500	綠屋頂栽培介質、花台與校園造景綠化。
			100,000	教師增能計畫場地佈置及茶水等雜支。
			34,000	教師增能計畫工作人員逾時誤餐餐盒費用，340人次*100元。
			25,000	中等學校校長會議場地佈置及茶水等雜支。
			17,600	中等學校校長會議逾時誤餐餐盒費用，176人次*100元。
			40,000	雙語實驗課程圖書、教材、教具等(新增)。
			40,000	雙語實驗課程辦理研習用紙張、耗材、茶包等(新增)。
			45,000	雙語實驗課程辦理研習、座談會或訓練進修逾時誤餐餐盒費用，450人次*100元(新增)。
			6,000	冬夏令營(含童軍活動)用材料、教具、雜支等。
			4,000	冬夏令營(含童軍活動)工作人員逾時誤餐餐盒費用，40人次*100元。
			1,000	輔導活動材料用品。
			23,100	校慶運動會場地佈置等材料用品。
			127,500	游泳池消毒藥水等，51班*2,500元(游泳池水電清潔維護費)。
			1,200	資優班教學用用品材料等(特教班業務費)。
			400	特教班教學用用品材料等(特教班業務費)。

# 臺北市地方教育發展基金－臺北市立天母國民中學

## 基金用途－國民教育計畫明細表

中華民國113年度

單位：新臺幣元

前年度 決算數	上年度 預算數	科 目	本 年 度 預 算 數	說 明
			13,820	資優班教學用材料及教具等(特教班教學材料費)。
			16,540	特教班教學用材料及教具等(特教班教學材料費)。
			2,100	特教班辦理各項活動逾時誤餐餐盒費用，21人次*100元(特教班教學材料費)。
67,950	5,000	租金、償債、利息及相關手續費	41,000	
55,150		交通及運輸設備租金	36,000	較上年度預算數0元，增加36,000元。
55,150		車租	36,000	
			36,000	生涯發展教育各種生涯試探及至高中職、技專院校參訪體驗活動交通車租，8輛*4,500元。
12,800	5,000	雜項設備租金	5,000	較上年度預算數5,000元，無增減。
12,800	5,000	雜項設備租金	5,000	
			200	配合預算編列至千元，增列進位數200元。
			4,800	電錶月租費，12月*400元(班級業務費)。
40,526	43,000	稅捐及規費(強制費)	43,000	
40,526	43,000	房屋稅	43,000	較上年度預算數43,000元，無增減。
40,526	43,000	一般房屋稅	43,000	停車場房屋稅(收支對列)。
2,117,760	2,403,000	會費、捐助、補助、分攤、照護、救濟與交流活動費	2,256,000	
188,000	114,000	捐助、補助與獎助	112,000	較上年度預算數114,000元，減少2,000元。
188,000	114,000	獎助學員生給與	112,000	
			102,000	優秀學生獎學金，51班*2學期*1,000元。
			10,000	教育關懷獎每校推薦1名學生獎助金。
1,929,760	2,289,000	補貼、獎勵、慰問、照護與救濟	2,144,000	較上年度預算數2,289,000元，減少145,000元。
88,913	122,740	獎勵費用	347,980	
			25,200	依「臺北市公立高級中等以下學校獎勵教師獎金發給要點」發放之獎勵，7人*3,600元(班級業務費)。
			780	配合預算編列至千元，增列進位數780元。
			322,000	敬師獎勵活動費，161人*2,000元。
1,840,847	2,166,260	其他補貼、獎勵、慰問、	1,796,020	

# 臺北市地方教育發展基金－臺北市立天母國民中學

## 基金用途－國民教育計畫明細表

中華民國113年度

單位：新臺幣元

前年度 決算數	上年度 預算數	科 目	本 年 度 預 算 數	說 明
		照護與救濟		
			81,900	弱勢學生教科書補助費用，63人*1,300元。
			676,200	清寒學生餐費補助，56人*125日*55元+56人*80日*65元。
			1,037,920	補助學校午餐使用有機蔬菜或有機米計畫，998人*40週*26元。
243,958	259,000	其他	268,000	
243,958	259,000	其他支出	268,000	較上年度預算數259,000元，增加9,000元。
243,958	259,000	其他	268,000	
			100,500	班級自治費，1,005人*2學期*50元。
			30,000	退休人員紀念品，6人*5,000元。
			23,700	校慶運動會辦理各項競賽用錦旗、獎牌等。
			13,000	童軍教育活動費用，2團*6,500元。
			100,800	執行學生路隊安全導護費，4人*40週*10次*63元。

# 臺北市地方教育發展基金－臺北市立天母國民中學

## 基金用途－一般行政管理計畫明細表

中華民國113年度

單位：新臺幣元

前年度 決算數	上年度 預算數	科 目	本 年 度 預 算 數	說 明
2,215,070	2,050,000	合 計	2,498,000	
8,208	17,000	用人費用	17,000	
8,208	17,000	加(夜)班費	17,000	較上年度預算數17,000元，無增減。
8,208	17,000	延長工時加班費	17,000	校園安全校內同仁例假日人力支援加班費。
1,655,073	1,475,000	服務費用	1,931,000	
1,476	2,000	郵電費	2,000	較上年度預算數2,000元，無增減。
1,476	2,000	電話費	2,000	校園安全保全專線電話費用等。
865,792	696,000	一般服務費	1,152,000	較上年度預算數696,000元，增加456,000元。
865,792	696,000	外包費	1,152,000	
			240,000	消化超額職工6人(技工、工友)業務外包費。
			912,000	職工(技工、工友)業務外包費，2人*12月*38,000元。
662,318	651,000	專業服務費	651,000	較上年度預算數651,000元，無增減。
662,318	651,000	其他專業服務費	651,000	
			240,000	校園安全機械定點保全費用。
			411,000	校園安全機動巡邏等保全費用。
125,487	126,000	公共關係費	126,000	較上年度預算數126,000元，無增減。
125,487	126,000	公共關係費	126,000	校長特別費，12月*10,500元。
549,789	556,000	材料及用品費	548,000	
549,789	556,000	用品消耗	548,000	較上年度預算數556,000元，減少8,000元。
543,689	545,500	辦公(事務)用品	537,900	
			537,280	統籌業務費計算如下：普通班52班，1,290元*15班*12月=232,200元，810元*15班*12月=145,800元，640元*21班*12月=161,280元，以上合計539,280元。除依實際需求移列職業團體會費2,000元外，其餘如列數。
			620	配合預算編列至千元，增列進位數620元。
6,100	10,500	服裝	10,100	
			100	校警襪子，2雙*50元。
			2,200	校警皮鞋，2人*1雙*1,100元。
			800	校警服裝配備，2人*400元。
			4,000	校警冬季大衣，2人*1件*2,000元(新增)。

# 臺北市地方教育發展基金－臺北市立天母國民中學

## 基金用途－一般行政管理計畫明細表

中華民國113年度

單位：新臺幣元

前年度 決算數	上年度 預算數	科 目	本 年 度 預 算 數	說 明
			3,000	校警夏服，2人*1套*1,500元(成立第33年)。
2,000	2,000	會費、捐助、補助、分攤、照 護、救濟與交流活動費	2,000	
2,000	2,000	會費	2,000	較上年度預算數2,000元，無增減。
2,000	2,000	職業團體會費	2,000	護理師2人公會會費(統籌業務費)。

# 臺北市地方教育發展基金－臺北市立天母國民中學

## 基金用途－建築及設備計畫明細表

中華民國113年度

單位：新臺幣元

前年度 決算數	上年度 預算數	科 目	本 年 度 預 算 數	說 明
10,987,787	9,377,000	合計	9,616,000	
10,987,787	9,377,000	購建固定資產、無形資產、非理財 目的之長期投資及營舍與設施工程 支出	9,616,000	
3,034,081	1,611,000	購建固定資產	1,546,000	
3,034,081	1,611,000	一般建築及設備計畫	1,546,000	
		班級設備	448,000	
		購置機械及設備	82,000	
			28,000	新購無刷空氣槍，2組*14,000 元(生科教室)。
			13,000	新購無線電動高枝剪1組(總務 處)。
			41,000	新購高壓清洗機1組(總務處)。
		購置交通及運輸設備	164,000	
			37,000	新購無線擴音機1臺(訓育組)。
			17,000	新購迷你無線擴音機1臺(生教 組)。
			14,000	新購迷你無線喊話器1臺(生教 組)。
		購置雜項設備	96,000	汰換數位監視器主機，2套 *48,000元(總務處)。
			202,000	
			18,000	新購除濕機(13公升)1臺(圖書 室)。
			58,000	汰換冰箱(至少600公升)，2臺 *29,000元(設備組、專一辦公 室)。
			36,000	汰換飲水機，2臺*18,000元(總 務處)。
			33,000	新購除濕機(11公升)，3臺 *11,000元(資料室、諮商室)。
			57,000	新購圖書館典藏圖書。
		特殊班設備	14,000	
		購置雜項設備	14,000	
			14,000	汰換木櫃1組(資源班)。
		資訊設備	1,084,000	
		購置機械及設備	1,084,000	



# 臺北市地方教育發展基金－臺北市立天母國民中學

## 基金用途－建築及設備計畫明細表

中華民國113年度

單位：新臺幣元

前年度 決算數	上年度 預算數	科 目	本 年 度 預 算 數	說 明
			765,000	汰換筆記型電腦，30部*25,500元(電腦專案計畫)。
			247,000	汰換網路及資訊周邊設備(電腦專案計畫)。
			72,000	汰換平板電腦，6部*12,000元(電腦專案計畫)。
3,034,081	1,611,000	校園設備		
2,392,516	1,501,000	購置機械及設備		
54,600		購置交通及運輸設備		
586,965	110,000	購置雜項設備		
36,000	36,000	購置無形資產	14,000	
36,000	36,000	一般建築及設備計畫	14,000	
36,000	36,000	資訊設備	14,000	
36,000	36,000	購置電腦軟體	14,000	
			14,000	電腦教學軟體費(電腦專案計畫)。
7,917,706	7,730,000	遞延支出	8,056,000	
7,917,706	7,730,000	一般建築及設備計畫	8,056,000	
		廁所整修工程(2期，丁梯)	8,056,000	
		遞延修繕房屋建築支出	8,056,000	
			7,377,600	一、施工費。
			531,400	二、委託技術服務費(總包價法)。
			147,000	三、工程管理費(按施工費約2%提列)。
7,917,706	7,730,000	校園整修工程		
7,917,706	7,730,000	遞延修繕房屋建築支出		

本 頁 空 白

# 預 算 參 考 表

# 臺北市地方教育發展基金－臺北市立天母國民中學

## 預計平衡表

中華民國113年12月31日

單位：新臺幣千元

111年(前年) 12月31日 決算數	科 目	113年12月31日 預計數	112年12月31日 預計數	比較增減(-)
15,454	資產合計	15,218	15,398	-180
15,454	資產	15,218	15,398	-180
10,471	流動資產	10,235	10,415	-180
10,035	現金	9,799	9,979	-180
10,035	銀行存款	9,799	9,979	-180
436	應收款項	436	436	
436	其他應收款	436	436	
4,542	投資、長期應收款項、貸墊款及準備金	4,542	4,542	
4,542	準備金	4,542	4,542	
2,917	退休及離職準備金	2,917	2,917	
1,625	其他準備金	1,625	1,625	
440	其他資產	440	440	
440	什項資產	440	440	
440	暫付及待結轉帳項	440	440	
5,271,196	代管資產	5,271,196	5,271,196	
5,271,196	應付代管資產	5,271,196	5,271,196	
15,454	負債及基金餘額合計	15,218	15,398	-180
13,093	負債	13,093	13,093	
8,148	流動負債	8,148	8,148	
8,117	應付款項	8,117	8,117	
7,136	應付代收款	7,136	7,136	
981	應付費用	981	981	
31	預收款項	31	31	
31	預收收入	31	31	
4,945	其他負債	4,945	4,945	
4,945	什項負債	4,945	4,945	
1,326	存入保證金	1,326	1,326	
2,917	應付退休及離職金	2,917	2,917	
702	暫收及待結轉帳項	702	702	
2,361	基金餘額	2,125	2,305	-180
2,361	基金餘額	2,125	2,305	-180
2,361	基金餘額	2,125	2,305	-180
2,361	累積餘額	2,125	2,305	-180

註：1.信託代理與保證資產(負債)前年度決算數663,000元，上年度預計數663,000元，本年度預計數663,000元。2.或有資產(負債)0元。3.本基金自93年度起，本固定項目分開原則，將屬長期固定帳項，包括固定資產12,519,117元、無形資產79,953元及長期債務0元等，另立帳類管理，未納入本表。

## 臺北市地方教育發展基金

## 各項費用

中華民國

前年度 決算數	上年度 預算數	計畫別		合計	國民教育計畫
		用途別科目			
266,281,432	264,684,000	合計		267,033,000	254,919,000
238,908,938	238,707,000	用人費用		241,106,000	241,089,000
134,839,592	133,812,000	正式員額薪資		136,283,760	136,283,760
132,987,317	131,724,000	職員薪金		134,589,600	134,589,600
610,515	840,000	工員工資		402,000	402,000
1,241,760	1,248,000	警餉		1,292,160	1,292,160
7,176,289	6,028,176	聘僱及兼職人員薪資		6,289,800	6,289,800
686,880	658,416	聘用人員薪金		684,816	684,816
6,489,409	5,369,760	兼職人員酬金		5,604,984	5,604,984
1,480,400	1,853,874	加(夜)班費		1,979,279	1,962,279
37,086	301,900	延長工時加班費		244,825	227,825
1,443,314	1,551,974	未休假加班費		1,734,454	1,734,454
30,098,758	31,325,986	獎金		30,920,505	30,920,505
13,969,735	14,416,000	考績獎金		13,800,130	13,800,130
16,129,023	16,909,986	年終獎金		17,120,375	17,120,375
47,195,283	49,310,304	退休及卹償金		48,593,412	48,593,412
47,012,145	49,243,104	職員退休及離職金		48,261,252	48,261,252
183,138	67,200	工員退休及離職金		332,160	332,160
18,118,616	16,376,660	福利費		17,039,244	17,039,244
13,587,603	11,686,956	分擔員工保險費		11,848,800	11,848,800
195,200	551,300	傷病醫藥費		599,300	599,300
1,144,774	1,407,084	員工通勤交通費		1,386,204	1,386,204
3,191,039	2,731,320	其他福利費		3,204,940	3,204,940
10,861,482	10,665,000	服務費用		10,997,000	9,066,000
2,785,475	3,248,726	水電費		3,050,143	3,050,143
1,833,322	2,157,000	工作場所電費		2,097,462	2,097,462
512,058	633,726	工作場所水費		512,586	512,586
440,095	458,000	氣體費		440,095	440,095
154,023	150,100	郵電費		150,100	148,100
13,450	14,500	郵費		14,500	14,500
140,573	135,600	電話費		135,600	133,600

一 臺北市立天母國民中學

彙計表

113年度

單位：新臺幣元

一般行政管理計畫	建築及設備計畫				
2,498,000	9,616,000				
17,000					
17,000					
17,000					

## 臺北市地方教育發展基金

## 各項費用

中華民國

前年度 決算數	上年度 預算數	計畫別		合計	國民教育計畫
		用途別科目			
427,770	152,290	旅運費		145,140	145,140
422,775	133,690	國內旅費		129,040	129,040
	18,600	貨物運費		16,100	16,100
4,995		其他旅運費			
440,655	482,400	印刷裝訂與廣告費		388,600	388,600
440,655	482,400	印刷及裝訂費		388,600	388,600
3,180,030	2,225,540	修理保養及保固費		2,335,449	2,335,449
2,092,138	1,387,740	一般房屋修護費		1,425,349	1,425,349
780,272	373,800	機械及設備修護費		454,100	454,100
307,620	464,000	雜項設備修護費		456,000	456,000
4,526	16,940	保險費		16,940	16,940
4,526	16,940	其他保險費		16,940	16,940
1,638,555	1,597,524	一般服務費		2,779,948	1,627,948
35,656	12,480	佣金、匯費、經理費及手續費		11,856	11,856
1,288,099	1,204,656	外包費		1,660,656	508,656
	56,388	計時與計件人員酬金		624,436	624,436
314,800	324,000	體育活動費		483,000	483,000
2,104,961	2,665,480	專業服務費		2,004,680	1,353,680
813,258	1,772,180	講課鐘點、稿費、出席審查及查詢費		1,143,780	1,143,780
137,385	43,300	委託檢驗(定)試驗認證費		50,900	50,900
20,000	10,000	試務甄選費		10,000	10,000
472,000		電腦軟體服務費			
662,318	840,000	其他專業服務費		800,000	149,000
125,487	126,000	公共關係費		126,000	
125,487	126,000	公共關係費		126,000	
3,051,031	3,223,000	材料及用品費		2,704,000	2,156,000
613,381	823,200	使用材料費		551,450	551,450
613,381	823,200	設備零件		551,450	551,450
2,437,650	2,399,800	用品消耗		2,152,550	1,604,550
672,777	858,700	辦公(事務)用品		789,520	251,620
108,458	101,568	報章雜誌		11,063	11,063





## 臺北市地方教育發展基金

## 各項費用

中華民國

前年度 決算數	上年度 預算數	計畫別		合計	國民教育計畫
		用途別科目			
6,100	10,500	服裝		10,100	
50,590	37,000	醫療用品(非醫療院所使用)		36,000	36,000
1,599,725	1,392,032	其他用品消耗		1,305,867	1,305,867
67,950	5,000	租金、償債、利息及相關手續費		41,000	41,000
55,150		交通及運輸設備租金		36,000	36,000
55,150		車租		36,000	36,000
12,800	5,000	雜項設備租金		5,000	5,000
12,800	5,000	雜項設備租金		5,000	5,000
10,987,787	9,377,000	購建固定資產、無形資產、非理財目的 之長期投資及營舍與設施工程支出		9,616,000	
3,034,081	1,611,000	購建固定資產		1,546,000	
2,392,516	1,501,000	購置機械及設備		1,166,000	
54,600		購置交通及運輸設備		164,000	
586,965	110,000	購置雜項設備		216,000	
36,000	36,000	購置無形資產		14,000	
36,000	36,000	購置電腦軟體		14,000	
7,917,706	7,730,000	遞延支出		8,056,000	
7,917,706	7,730,000	遞延修繕房屋建築支出		8,056,000	
40,526	43,000	稅捐及規費(強制費)		43,000	43,000
40,526	43,000	房屋稅		43,000	43,000
40,526	43,000	一般房屋稅		43,000	43,000
2,119,760	2,405,000	會費、捐助、補助、分攤、照護、救濟 與交流活動費		2,258,000	2,256,000
2,000	2,000	會費		2,000	
2,000	2,000	職業團體會費		2,000	
188,000	114,000	捐助、補助與獎助		112,000	112,000
188,000	114,000	獎助學員生給與		112,000	112,000
1,929,760	2,289,000	補貼、獎勵、慰問、照護與救濟		2,144,000	2,144,000
88,913	122,740	獎勵費用		347,980	347,980
1,840,847	2,166,260	其他補貼、獎勵、慰問、照護與救濟		1,796,020	1,796,020
243,958	259,000	其他		268,000	268,000
243,958	259,000	其他支出		268,000	268,000
243,958	259,000	其他		268,000	268,000

一 臺北市立天母國民中學

彙計表

113年度

單位：新臺幣元

一般行政管理計畫	建築及設備計畫				
10,100	9,616,000 1,546,000 1,166,000 164,000 216,000 14,000 14,000 8,056,000 8,056,000				
2,000					
2,000					
2,000					

# 臺北市地方教育發展基金－臺北市立天母國民中學

## 員工人數彙計表

中華民國113年度

單位：人

計 畫 及 項 目	上年度最高可 進用員額數	本年度 增減(-)數	本年度最高可 進用員額數	說 明
合計	162	-1	161	
國民教育計畫部分	162	-1	161	
職員	157		157	
駐衛警	2		2	
技工	1	-1		
工友	1		1	
聘用	1		1	

註：1.本表約僱、聘用係指奉准有案之約聘僱人員。

2.外包費編列救生員1人、工友外包2人及消化超額職工業務外包費等，計166萬656元。 3.計時與計件人員酬金編列閩客語教學支援人員鐘點費及暑期泳池工讀生時薪等，計62萬4,436元。

本 頁 空 白

# 臺北市地方教育發展基金

## 用人費用

中華民國

計畫及項目	合計	正式 員額 薪資	聘僱 人員 薪資	加(夜) 班費	津貼	獎 金		
						年終獎金	考績獎金	其他
合計	241,106,000	136,283,760	684,816	1,979,279		17,120,375	13,800,130	
國民教育計畫	241,089,000	136,283,760	684,816	1,962,279		17,120,375	13,800,130	
正式人員	200,940,298	136,283,760		1,947,479		17,034,773	13,800,130	
聘僱人員	948,662		684,816	14,800		85,602		
兼任人員	5,604,984							
其他人員	33,595,056							
一般行政管理計畫	17,000			17,000				
正式人員	17,000			17,000				

註：1.本表兼任人員用人費用，係學校教職員兼課或請假代課鐘點費。2.外包費編列救生員1人、工友外包2人及消化超額職工業務外包費等，計166萬656元。3.計時與計件人員酬金編列閩客語教學支援人員鐘點費及暑期泳池工讀生時薪等，計62萬4,436元。

# —臺北市立天母國民中學

## 彙計表

113年度

單位：新臺幣元

退休及卹償金		資遣費	福 利 費					提繳費	兼任 人員 用人 費用
退休金	卹償金		分擔 保險費	傷病 醫藥費	提撥 福利金	員工通勤 交通費	其他		
48,593,412			11,848,800	599,300		1,386,204	3,204,940		5,604,984
48,593,412			11,848,800	599,300		1,386,204	3,204,940		5,604,984
15,005,268			11,756,556	599,300		1,372,092	3,140,940		
41,088			92,244			14,112	16,000		
33,547,056							48,000		5,604,984

# 臺北市地方教育發展基金

## 聘用及約僱

中華民國

區分及職稱	人數	擔任工作	聘用或約僱 起訖期間	薪點	年需經費
合計	1				919,750
聘用人員小計	1				919,750
專業人員	1				919,750
聘用人員(440)	1	本校及責任區學校專任輔導人員及駐區服務	113/1/1-113/12/31	440	919,750

—臺北市立天母國民中學

人員明細表

113年度

單位：新臺幣元

小計	月 支			離職 儲金	經費來源 及其科目
	折合 金額	勞保 保險費	健康 保險費		
919,750	919,750				國民教育計畫



# 臺北市地方教育發展基金－臺北市立天母國民中學

## 單位（或計畫）成本分析表

中華民國113年度

單位：新臺幣千元

計畫別	單位	單位成本(元)或 平均利(費)率	數量	預算數	說明
合計				267,033	
國民教育計畫				254,919	
一般行政管理計畫				2,498	
建築及設備計畫				9,616	

# 臺北市地方教育發展基金－臺北市立天母國民中學

## 5年來主要業務計畫分析表

中華民國113年度

單位：新臺幣千元

年度及項目	單位	數量	單位成本(元)或 平均利(費)率	金額	說明
(本)年度預算數					
國民教育計畫				254,919	
(上)年度預算數					
國民教育計畫				253,257	
(前)年度決算數					
國民教育計畫				253,079	
(110)年度決算數					
國民教育計畫				247,610	
(109)年度決算數					
國民教育計畫				217,369	

臺北市地方教育發展基金－臺北市立天母國民中學

資本資產明細表

中華民國113年度

單位：新臺幣千元

項 目	取得成本 (期初餘額)	以前年度 累計折舊/ 長期投資 評 價	本 年 度 變 動				本年度累計折 舊/長期投資 評價變動數	期末餘額	
			增加		減少				主要增減 原因說明
			金額	類型	金額	類型			
合計	100,200	80,410	1,560		26		8,725	12,599	
土地改良物	7,673	7,596						77	
機械及設備	52,929	42,573	1,166	增置			6,330	5,192	
交通及運輸 設備	7,030	5,781	164	增置			306	1,107	
雜項設備	32,476	24,459	216	增置			2,089	6,143	
電腦軟體	92		14	增置	26	無形資 產攤銷		80	