

中華民國 108 年度

4-0501304

臺北市總預算

臺北市政府教育局主管

臺北市地方教育發展基金

臺北市立格致國民中學附屬單位預算之分預算

(特別收入基金)

臺北市立格致國民中學編

臺北市地方教育發展基金－臺北市立格致國民中學

目次

中華民國108年度

一、財務摘要	第 1 頁
二、業務計畫及預算概要	第 3 -8 頁
三、預算主要表	
(一) 基金來源、用途及餘絀預計表	第 9 頁
(二) 現金流量預計表	第 10 頁
四、預算明細表	
(一) 基金來源－財產處分收入明細表	第 11 頁
(二) 基金來源－租金收入明細表	第 12 頁
(三) 基金來源－其他財產收入明細表	第 13 頁
(四) 基金來源－公庫撥款收入明細表	第 14 頁
(五) 基金來源－雜項收入明細表	第 15 頁
(六) 基金用途－國民教育計畫明細表	第 16 -23 頁
(七) 基金用途－一般行政管理計畫明細表	第 24 -26 頁
(八) 基金用途－建築及設備計畫明細表	第 27 -28 頁
五、預算參考表	
(一) 預計平衡表	第 29 頁
(二) 各項費用彙計表	第 30 -35 頁
(三) 員工人數彙計表	第 36 頁
(四) 用人費用彙計表	第 38 -41 頁
(五) 單位(或計畫)成本分析表	第 42 頁
(六) 5年來主要業務計畫分析表	第 43 頁
(七) 資本資產及長期負債明細表	第 44 頁

臺北市地方教育發展基金－臺北市立格致國民中學

財務摘要

中華民國108年度

單位：新臺幣千元

項 目	本 年 度	上 年 度	比較增減數	%
經營成績：				
基金來源	58,427	60,821	-2,394	-3.94
基金用途	63,226	64,418	-1,192	-1.85
賸餘(短絀)	-4,799	-3,596	-1,203	--
餘絀情形：				
基金餘額	1,334	6,133	-4,799	-78.25
現金流量(註)：				
現金及約當現金之淨增(減)	-4,799	-3,596	-1,203	--

附註：現金流量係採現金及約當現金基礎，包括現金及自投資日起3個月內到期或清償之債權證券。

本 頁 空 白

業務計畫及預算概要

臺北市地方教育發展基金 - 臺北市立格致國民中學

業務計畫及預算概要

中華民國 108 年度

壹、基金概況

一、設立宗旨及願景：

- (一) 本校遵照憲法第 158 條及 160 條規定，教育文化應發展國民之民族精神、自治精神，國民道德與健全體格、科學及生活智能，以培養青少年七大學習領域及十基本能力。
- (二) 本校自 91 年度起依教育經費編列與管理法第 13 條規定設置「臺北市地方教育發展基金」，以促進教育健全發展，提昇教育經費運用績效。
- (三) 本校以成就師生適性多元發展，營造和諧溫馨的校園文化為願景；並以提昇專業創新的課程教學，推動適性多元的學生學習為目標，期許成為一所使學生能快樂學習、健康成長的人文藝術校園。

二、施政重點：

- (一) 開啟多元智慧：尊重每個學生獨特的個性，以多元智慧的觀點協助他找到生命的亮點，肯定天生我才必有用，能知於學，樂於學。
- (二) 培養生活能力：培養學生帶得走的公民關鍵能力，強化自我管理、閱讀理解、理性批判、問題解決、奉獻服務、溝通表達等核心素養。
- (三) 蘊育人文情懷：在溫馨開放的校園文化中，孕育人文情懷，學會尊重、包容；建構生命的價值、完成人性的開展。
- (四) 建置溫馨民主的校園文化：
 1. 以參與式管理、落實行政、教師會、家長會三者的良性互動。
 2. 以學生第一，教學優先的觀念提昇行政服務效率。
 3. 放下威權心態，開啟校園民主之風氣。
- (五) 推動適性教學：
 1. 落實校本課程理念，採多元化、活潑化的教學及評量。
 2. 運用校內、外資源，加強多元學習能力。
 3. 關懷相對弱勢學生之教學及輔導。
 4. 推動行動學習，充實學生運用資訊之知能，並提昇教師運用學習載具教學之能力。
- (六) 辦理發展性的訓輔活動：
 1. 辦理各項活動、競賽及展演。
 2. 推動校內外學習服務。

臺北市地方教育發展基金 – 臺北市立格致國民中學

業務計畫及預算概要

中華民國 108 年度

3. 發展績優社團及校隊，如國樂、管樂、合唱、樂儀隊、童軍等。
4. 加強新興領域教育的辦理，並融入各科教學以收成效。

(七) 辦理特色課程：

1. 配合雙語實驗課程計畫，發展英語融入教學特色課程，透過雙語課程之實施，拓展學生國際視野。
2. 充實教師教學資訊資源，以虛擬實境創新學習方式，提昇學習效率。

三、組織概況（另附組織系統圖）：

本校設置校長 1 人，綜理全校校務，下設教務處、學生事務處、總務處、輔導室、會計室及人事室等單位。

內部分層業務如下：

(一) 教務處：秉承校長之命，辦理全校教務事項。

1. 教學組：掌理課程編排、課業考查、學藝競賽、教學研究、教師進修、差假教師調代課及缺補課之查核、教科書編選等事項。
2. 註冊組：掌理註冊、編班、轉學、休學及成績考查等有關學籍事項。
3. 設備資訊組：掌理教學用具、電腦設備及區域網路之管理、保管等事項。

(二) 學生事務處：秉承校長之命，辦理全校學生事務事項。

1. 生教訓育組：掌理掌理學生日常生活常規，辦理交通導護各項事項，訓育計畫之擬定及辦理各類訓育等活動。
2. 體育衛生組：掌理學生體育活動、體格鍛鍊、健康檢查及午餐衛生督導等事項，個人及環境衛生檢查、保健等事項。

(三) 總務處：秉承校長之命，辦理全校總務事項。

1. 事務組：掌理校舍、校具、財產、物品採購保管、工程發包、監工及驗收。
2. 出納文書組：掌理現金、零用金、票據、契約之保管等收支事項，辦理員工薪津發放及各項扣繳單據證明等及文件收發登錄、撰擬繕校、典守學校印信、檔案保管、整理各項會議紀錄及校史等事項。

(四) 輔導室：秉承校長之命，辦理全校學生學習輔導、生活輔導、生涯輔導等事項。

臺北市地方教育發展基金 - 臺北市立格致國民中學

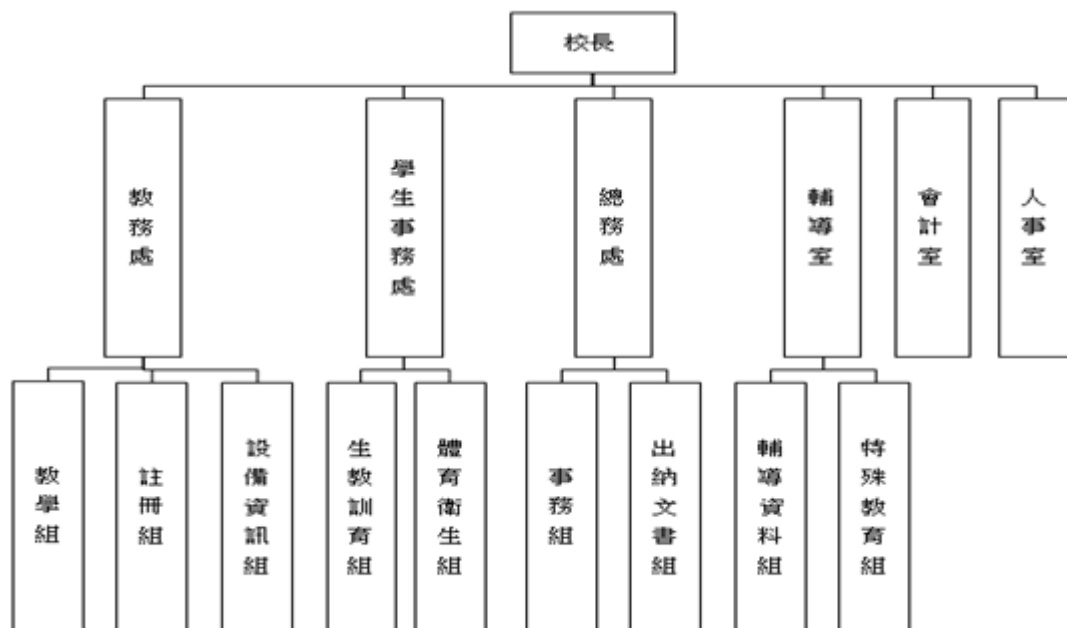
業務計畫及預算概要

中華民國 108 年度

1. 輔導資料組：掌理學生輔導計畫擬定、策劃、實施個別輔導與團體輔導、生涯輔導、性別平等及親職教育等事項。實施及應用各項診斷測驗，辦理職業試探與技藝教育學程、畢業生追蹤調查及學生資料搜集建檔等事項。
2. 特殊教育組：擬訂特殊教育計畫章則、特教學生之鑑定、通報及追蹤輔導等事項。

(五) 會計室：秉承上級主計機關之監督與指導，並受校長之指揮，依法辦理歲計、會計、統計等事項。

(六) 人事室：秉承上級人事機關之監督與指導，並受校長之指揮，依法辦理人事管理查核等事項。



四、基金歸類及屬性：

本校地方教育發展基金依據教育經費編列與管理法第 13 條規定設置，本基金為預算法第 4 條第 1 項第 2 款第 5 目所定之特別收入基金，以本府教育局為管理機關。

臺北市地方教育發展基金 - 臺北市立格致國民中學

業務計畫及預算概要

中華民國 108 年度

貳、業務計畫

本年度業務計畫重點與預算配合情形及預期績效，詳列如下：

單位：新臺幣千元

業務計畫名稱	計畫重點內容	預算數	預 期 績 效
國民教育計畫	辦理各項教學、學生事務及輔導等業務。	42,527	1.新購家政、童軍、輔導、圖書等各科教學設備，充實各科教材及用具。 2.革新教學方法，充實各科教材，提高教學效能。
一般行政管理計畫	綜理學校總務、人事、會計等業務。	17,853	配合校務推動行政處室支援工作，進而增進校務運作。
建築及設備計畫	購置教學所需教學設備等及改善教學環境。	2,846	1.辦理各學科因應教學課程需要購置教學設備，另辦理綜合球場整修工程，以改善教學環境，維護校園安全，增進教學效能。

參、預算概要

一、基金來源及用途之預計：

(一) 本年度基金來源：

財產處分收入 4 千元、租金收入 4 萬元、其他財產收入 5 萬 8 千元、公庫撥款收入 5,827 萬 9 千元、雜項收入 4 萬 6 千元，本年度基金來源 5,842 萬 7 千元，較上年度預算數 6,082 萬 1 千元，減少 239 萬 4 千元，約 3.94%，主要係公庫撥款收入減編所致。

(二) 本年度基金用途：

國民教育計畫 4,252 萬 7 千元，一般行政管理計畫 1,785 萬 3 千元，建築及設備計畫 284 萬 6 千元，本年度基金用途 6,322 萬 6 千元，較上年度預算數 6,441 萬 8 千元，減少 119 萬 2 千元，約 1.85%，主要係減編工程經費所致。

二、基金餘絀之預計：

本年度基金來源及用途相抵後，差短 479 萬 9 千元，較上年度預算數差短 359 萬 6 千元，增加 120 萬 3 千元，約 33.45%，將移用以前基金餘額 479 萬 9 千元支應。

臺北市地方教育發展基金 - 臺北市立格致國民中學

業務計畫及預算概要

中華民國 108 年度

三、現金流量之預計：

本年度業務活動淨現金流出 479 萬 9 千元。

四、補辦預算事項：無。

肆、年度關鍵績效指標：

關鍵策略目標	關鍵績效指標	衡量標準	年度目標值
發展適性特教	身心障礙及資賦優異學生安置率	身心障礙及資賦優異安置學生數/身心障礙及資賦優異學生經鑑定為身心障礙及資賦優異確認生 x100% 單位：%	100%

伍、前年度及上年度已過期間實施狀況及成果概述：

一、前（106）年度決算結果及績效達成情形：

（一）前年度決算結果：

- 1.基金來源：決算數 6,174 萬 6 千元，較預算數 6,037 萬 9 千元，計增加 136 萬 7 千元，約 2.26%，主要係因教育部(局)補助收入增加所致。
- 2.基金用途：決算數 5,981 萬 9 千元，較預算數 6,325 萬元，計增加 343 萬 1 千元，約 5.43%，主要係因執行 106 年度水塔改善工程統籌款併決算所致。

臺北市地方教育發展基金 - 臺北市立格致國民中學

業務計畫及預算概要

中華民國 108 年度

(二) 前年度績效達成情形分析：

年度績效目標	衡量指標	年度目標值	績效衡量暨達成情形分析
發展適性特教	身心障礙及資賦優異學生安置率	100%	安置學生數 16 人/確認生 5 人 $x100\%=320\%$ ，安置率為 320%，達原訂目標值。

二、上(107)年度已過期間預算執行情形及績效達成情形：

(一) 上年度預算截至 107 年 5 月 31 日止執行情形：

1. 基金來源：實際執行數 2,939 萬元，較預算分配數 2,941 萬 7 千元，計減少 2 萬 7 千元，約 0.09%，主要係因其他財產收入減少所致。
2. 基金用途：實際執行數 3,033 萬 3 千元，較預算分配數 3,301 萬 3 千元，計減少 268 萬元，約 8.12%，主要係因人事費覈實支用及電腦專案計畫資訊設備未依預期進度執行所致。

(二) 上(107)年度績效達成情形分析：

年度績效目標	衡量指標	年度目標值	績效衡量暨達成情形分析
發展適性特教	身心障礙及資賦優異學生安置率	100%	安置學生數 14 人/確認生 5 人 $x100\%=280\%$ ，安置率為 280%，達原訂目標值。

陸、其他：無。

預算主要表

臺北市地方教育發展基金－臺北市立格致國民中學

基金來源、用途及餘絀預計表

中華民國108年度

單位：新臺幣千元

前年度決算數	項 目	本年度預算數	上年度預算數	比較增減（－）
61,746	基金來源	58,427	60,821	-2,394
70	財產收入	102	96	6
18	財產處分收入	4	1	3
37	租金收入	40	37	3
15	其他財產收入	58	58	
61,631	政府撥入收入	58,279	60,670	-2,391
60,940	公庫撥款收入	58,279	60,670	-2,391
691	政府其他撥入收入			
46	其他收入	46	55	-9
46	雜項收入	46	55	-9
59,819	基金用途	63,226	64,418	-1,192
39,951	國民教育計畫	42,527	42,918	-391
17,120	一般行政管理計畫	17,853	18,032	-179
2,749	建築及設備計畫	2,846	3,468	-622
1,927	本期賸餘(短絀)	-4,799	-3,596	-1,203
7,802	期初基金餘額	6,133	4,931	1,202
9,729	期末基金餘額	1,334	1,334	

註：前年度決算數及上年度預算數細數之和與總數或略有出入，係四捨五入關係，以下各表同。

臺北市地方教育發展基金－臺北市立格致國民中學

現金流量預計表

中華民國108年度

單位：新臺幣千元

項 目	本 預	年 算	度 數	說 明
業務活動之現金流量				
本期賸餘(短絀)			-4,799	
業務活動之淨現金流入(流出)			-4,799	
其他活動之現金流量				
其他活動之淨現金流入(流出)				
現金及約當現金之淨增(淨減)			-4,799	
期初現金及約當現金			7,404	
期末現金及約當現金			2,605	

註：本表係採現金及約當現金基礎，包括現金及自投資日起3個月內到期或清償之債權證券。

預算明細表

臺北市地方教育發展基金－臺北市立格致國民中學

基金來源－財產處分收入明細表

中華民國108年度

單位：新臺幣元

科 目	單位	本 年 度 預 算 數			說 明
		數量 業務量	利(費)率	金 額	
合計				4,000	
財產處分收入	年	1	4,000	4,000	較上年度預算數730元，增加3,270元。 出售報廢財產殘值收入。

臺北市地方教育發展基金－臺北市立格致國民中學

基金來源－租金收入明細表

中華民國108年度

單位：新臺幣元

科 目	單位	本 年 度 預 算 數			說 明
		數量 業務量	利(費)率	金 額	
合計 租金收入	年	1	40,000	40,000 40,000 40,000	較上年度預算數37,200元，增加2,800元。 台電電塔基地設置租賃收入。

臺北市地方教育發展基金－臺北市立格致國民中學

基金來源－其他財產收入明細表

中華民國108年度

單位：新臺幣元

科 目	單位	本 年 度 預 算 數			說 明
		數量 業務量	利(費)率	金 額	
合計				58,000	
其他財產收入				58,000	較上年度預算數58,200元，減少200元。
	年	1	55,000	55,000	校園場地開放收入(收支對列)。
	年	1	3,000	3,000	教職員工停車收入。

臺北市地方教育發展基金－臺北市立格致國民中學

基金來源－公庫撥款收入明細表

中華民國108年度

單位：新臺幣元

科 目	單位	本 年 度 預 算 數			說 明
		數量 業務量	利(費)率	金 額	
合計				58,279,000	
公庫撥款收入	年	1	58,279,000	58,279,000	較上年度預算數60,670,148元，減少2,391,148元。 市府補助款。

臺北市地方教育發展基金－臺北市立格致國民中學

基金來源－雜項收入明細表

中華民國108年度

單位：新臺幣元

科 目	單位	本 年 度 預 算 數			說 明
		數量 業務量	利(費)率	金 額	
合計 雜項收入	年	1	46,000	46,000 46,000 46,000	較上年度預算數55,160元，減少9,160元。 工程圖說費及其他雜項收入。

臺北市地方教育發展基金－臺北市立格致國民中學

基金用途－國民教育計畫明細表

中華民國108年度

單位：新臺幣元

前年度 決算數	上年度 預算數	科 目	本 年 度 預 算 數	說 明
39,950,881	42,917,510	合計	42,527,000	
38,236,666	40,687,738	用人費用	39,835,000	
17,164,750	17,832,000	正式員額薪資	14,868,000	較上年度預算數17,832,000元，減少2,964,000元。
17,164,750	17,832,000	職員薪金	14,868,000	
			13,428,000	教職員21人薪金(詳用人費用彙計表)(含教育部補助導師費72,000元及專任輔導教師640,000元)。
			1,440,000	教職員2人薪金(詳用人費用彙計表)。
997,402	879,840	聘僱及兼職人員薪資	934,560	較上年度預算數879,840元，增加54,720元。
997,402	879,840	兼職人員酬金	934,560	
			237,600	教師代課鐘點費，本校編制教師總人數23人，按9分之1計，編列3人，每人220節，總節數3人x220節=660節，每節360元。
			54,720	補助調整授課鐘點費之外聘教師勞、健保及勞退費用(教育部補助款)。
			547,200	補助調整教師授課鐘點費，19人*2節*40週(教育部補助款)。
			8,640	補助調整授課鐘點費之外聘教師勞、健保及勞退費用(教育部補助款)。
			86,400	補助調整授課特教教師鐘點費，3人*2節*40週(教育部補助款)。
159,792	356,367	超時工作報酬	260,367	較上年度預算數356,367元，減少96,000元。
159,792	356,367	加班費	260,367	
			242,067	不休假出勤加班費。
			18,300	不休假出勤加班費。
3,431,551	3,715,000	獎金	3,097,500	較上年度預算數3,715,000元，減少617,500元。
1,321,331	1,486,000	考績獎金	1,239,000	
			1,119,000	依考績法規定核發之獎金。
			120,000	依考績法規定核發之獎金。
2,110,220	2,229,000	年終獎金	1,858,500	
			1,678,500	依規定於年節加發之獎金。
			180,000	依規定於年節加發之獎金。
13,765,680	15,209,736	退休及卹償金	18,024,048	較上年度預算數15,209,736元，增加

臺北市地方教育發展基金－臺北市立格致國民中學

基金用途－國民教育計畫明細表

中華民國108年度

單位：新臺幣元

前年度 決算數	上年度 預算數	科 目	本 年 度 預 算 數	說 明
13,765,680	15,209,736	職員退休及離職金	18,024,048	2,814,312元。
			1,074,528	提撥退撫基金。
			112,320	提撥退撫基金。
			16,837,200	退休人員月退休金，42人x32,150元x12月=16,203,600元；退休遺族月撫慰金，3人x17,600元x12月=633,600元；合計16,449,924
2,717,491	2,694,795	福利費	2,650,525	較上年度預算數2,694,795元，減少44,270元。
1,727,977	1,534,524	分擔員工保險費	1,222,656	
			1,105,212	分擔公保、勞保、健保費。
			117,444	分擔公保、勞保、健保費。
60,900	85,000	傷病醫藥費	85,000	
			21,000	教職員工健康檢查費，6人* 3,500元。
			64,000	教職員工健康檢查費，4人* 16,000元。
269,064	315,000	員工通勤交通費	315,000	
			163,800	教師上下班交通費，13人*10月* 2段*630元。
			151,200	教師兼行政人員上下班交通費，10人*12月* 2段*630元。
659,550	760,271	其他福利費	1,027,869	
			240,000	休假旅遊補助費。
			16,000	休假旅遊補助費。
			42,000	退休人員三節慰問金，7人* 6,000元。
			302,159	子女教育補助費。
			62,710	結婚補助費，1人*2月*31,355元。
			365,000	喪葬補助費，2人*5月*36,500元。
955,517	1,196,576	服務費用	1,192,000	
282,730	345,934	水電費	345,158	較上年度預算數345,934元，減少776元。
247,633	300,470	工作場所電費	297,160	
			267,160	班級電費。
			30,000	校園場地開放電費(收支對列)。
35,097	45,464	工作場所水費	47,998	
			37,998	班級水費。

臺北市地方教育發展基金－臺北市立格致國民中學

基金用途－國民教育計畫明細表

中華民國108年度

單位：新臺幣元

前年度 決算數	上年度 預算數	科 目	本 年 度 預 算 數	說 明
			10,000	校園場地開放水費(收支對列)。
36,660	48,250	旅運費	48,250	較上年度預算數48,250元，無增減。
21,980	45,150	國內旅費	45,150	
			9,300	因公市外出差旅費(按29班標準12,400元x75%編列)。
			12,600	教職員工洽辦公務或辦理活動等所需短程車資(班級業務費)。
			23,250	校外教學隨隊人員出差旅費，5人*3天*1,550元。
5,250	3,100	貨物運費	3,100	
			3,100	參加各種校外活動、展覽及慶典等搬運費(按29班標準12,400元x25%編列)。
9,430		其他旅運費		
	12,600	印刷裝訂與廣告費	12,600	較上年度預算數12,600元，無增減。
	12,600	印刷及裝訂費	12,600	
			12,600	活化教學所需印刷及裝訂費等。
390,376	454,400	修理保養及保固費	448,000	較上年度預算數454,400元，減少6,400元。
184,399	225,000	一般房屋修護費	225,000	
			225,000	校舍、水電及建物修理費(依31年以上標準編列)。
82,320	58,000	機械及設備修護費	58,000	
			45,000	機械及設備修護費(依31年以上標準編列)。
			13,000	電腦設備維護費(電腦專案計畫)。
123,657	171,400	雜項設備修護費	165,000	
			150,000	黑板、體育器材、童子軍器材、工藝器材及其他各項器材等維護費(依31年以上標準編列)。
			15,000	校園場地器材及其他各項設備設施等維護費(收支對列)。
46,409	48,592	一般服務費	48,592	較上年度預算數48,592元，無增減。
2,409	2,592	佣金、匯費、經理費及手續費	2,592	
			2,592	委託超商代收學雜費手續費，72人*2學期*18元。
44,000	46,000	體育活動費	46,000	

臺北市地方教育發展基金－臺北市立格致國民中學

基金用途－國民教育計畫明細表

中華民國108年度

單位：新臺幣元

前年度 決算數	上年度 預算數	科 目	本 年 度 預 算 數	說 明
			42,000	文康活動費，本校編列教職員21人，每人編列2,000元。
			4,000	文康活動費，本校編列教職員2人，每人編列2,000元。
199,342	286,800	專業服務費	289,400	較上年度預算數286,800元，增加2,600元。
182,192	241,200	講課鐘點、稿費、出席審查 及查詢費	243,800	
			57,600	分組活動外聘鐘點費。
			7,200	資源班教材編輯費，1班*12月 x 600元。
			4,800	資源班外聘講師鐘點費(特教班業務費)。
			14,400	外聘講師鐘點費(活化教學)。
			19,200	外聘指導教師鐘點費。
			9,600	內聘講師鐘點費。
			4,800	外聘講師鐘點費(推展性別平等教育)。
			3,600	內聘教師鐘點費(推展性別平等教育)。
			8,200	校園性別事件調查會議出席費(推展性別平等教育)。
			3,200	小田園教育體驗學習計畫研習外聘講師鐘點費。
			16,000	小田園教育體驗學習計畫研習內聘教師鐘點費。
			11,200	特教、輔導、環教、生命等專題進修外聘講師鐘點費(教師專業進成長費)。
			8,000	特教、輔導、環教、生命等專題進修內聘講師鐘點費(教師專業進成長費)。
			3,200	國中適性入學宣導講師鐘點費(含教育部補助2,000元)。
			6,400	國中生涯發展教育講師鐘點費。
			32,000	內聘講師鐘點費(國中冬夏令營)。
			6,400	外聘講師鐘點費(國中人權、法治、品德教育活動)。
			3,200	內聘講師鐘點費(國中人權、法治、品德教育活動)。
			12,800	內聘講師鐘點費(輔導活動費)。
			9,600	外聘講師鐘點費(輔導活動費)。

臺北市地方教育發展基金－臺北市立格致國民中學

基金用途－國民教育計畫明細表

中華民國108年度

單位：新臺幣元

前年度 決算數	上年度 預算數	科 目	本 年 度 預 算 數	說 明
			2,400	教師鐘點費(技職教育、免試及12年國教校園宣導)。
	2,400	委託檢驗(定)試驗認證費	2,400	
			2,400	飲水機水質檢驗費，2臺*1,200元。。
11,250		電腦軟體服務費		
5,900	43,200	其他專業服務費	43,200	
			43,200	游泳池水電清潔維護費，6班*7,200元。
512,370	627,980	材料及用品費	1,089,000	
141,942	70,300	使用材料費	240,267	較上年度預算數70,300元，增加169,967元。
141,942	70,300	設備零件	240,267	
			40,000	改善汰換中等學校普通教室學生課桌椅，25套*1600元(新增)。
			7,040	睡墊，8組*880元(由班級設備費移列)(綜合領域童軍)。
			9,000	折疊椅，20張*450元(由班級設備費移列)(綜合領域童軍)(新增)。
			6,000	喇叭，2組*3000元(由班級設備費移列)(教務處)(新增)。
			13,998	沙發，2組*6,999元(由班級設備費移列)(輔導室)(新增)。
			8,320	不沾平底鍋(28cm)，4組*2080元(由班級設備費移列)(綜合領域家政)(新增)。
			2,300	卡式瓦斯爐1臺(由班級設備費移列)(綜合領域童軍)(新增)。
			4,590	藍芽喇叭1組(由班級設備費移列)(輔導室)(新增)。
			11,560	露營桌，2組*5,780元(由班級設備費移列)(綜合領域童軍)(新增)。
			8,400	睡袋，5組*1,680元(由班級設備費移列)(綜合領域童軍)(新增)。
			9,800	客廳帳1組(由班級設備費移列)(綜合領域童軍)(新增)。
			7,200	擴大機含麥克風1組(由班級設備費移列)(教務處)(新增)。
			3,695	資料櫃1組(W118*D40*H88(cm))(由班級設備費移列)(輔導室)(新增)。

臺北市地方教育發展基金－臺北市立格致國民中學

基金用途－國民教育計畫明細表

中華民國108年度

單位：新臺幣元

前年度 決算數	上年度 預算數	科 目	本 年 度 預 算 數	說 明
			7,784	資料櫃，2組*3,892元(W90*D45*H74(cm))(由班級設備費移列)(輔導室)(新增)。
			3,790	資料櫃1組(W118*D40*H88(cm))(由班級設備費移列)(輔導室)(新增)。
			4,850	資料櫃1組(W88*D40*H176(cm))(由班級設備費移列)(輔導室)(新增)。
			1,590	茶几1組(由班級設備費移列)(輔導室)(新增)。
			7,590	雙邊辦公桌1張(160*70*74(cm))(由班級設備費移列)(總務處)(新增)。
			14,960	配備活動櫃，8個*1,870元(40*57*65(cm))(由班級設備費移列)(總務處)(新增)。
			37,800	電腦設備維護及管理費，6班*6300元(電腦專案計畫)。
			30,000	程式設計教學用材料(新增)。
370,428	557,680	用品消耗	848,733	較上年度預算數557,680元，增加291,053元。
22,440	44,200	辦公(事務)用品	44,200	
			2,400	資源班教學用文具紙張(特教班業務費)。
			6,000	運動會所需文具紙張等。
			11,400	小田園教育體驗學習計畫文具紙張、文宣印刷等。
			6,000	特教、輔導、環教、生命等專題進修辦公用品文具紙張等(教師專業進成長費)。
			800	國中適性入學宣導文具用品。
			17,600	輔導活動宣傳文具用品等(輔導活動費)。
32,476	34,040	報章雜誌	53,093	
			8,400	報章雜誌等(班級業務費)。
			44,693	圖書(由班級設備費移列)。
5,000	15,000	醫療用品(非醫療院所使用)	15,000	
			15,000	健康中心藥品。
310,512	464,440	其他用品消耗	736,440	
			8,000	童軍教育各種材料、輔具、文具紙張、用品等。
			9,000	消毒藥水、衛生清潔用品、衛生紙及教室佈置費，6班*1,500元(班級業務費)。

臺北市地方教育發展基金－臺北市立格致國民中學

基金用途－國民教育計畫明細表

中華民國108年度

單位：新臺幣元

前年度 決算數	上年度 預算數	科 目	本 年 度 預 算 數	說 明
			8,400	垃圾袋費用，6班*1,400元(班級業務費)。
			117,000	中低收入戶學生用教科書，90人*1,300元。
			24,600	敬師活動費，41人* 600元(新增)。
			82,920	教學用實驗材料、體育衛生材料、指導活動資料製作等雜支(普通班教學材料費)，6班x13,820元。
			13,820	資源班教學活動各種材料、輔具等雜支(特教班教學材料費)，1班x13,820元。
			32,500	電腦耗材(電腦專案計畫)。
			10,000	運動會場地佈置費等。
			25,000	運動會各種材料、器具等。
			4,800	運動會錦旗、獎牌獎狀及各項用品等。
			1,400	活化教學文具紙張等。
			24,400	活化教學各種材料、輔具等。
			7,200	活化教學活動及會議等逾時誤餐費用，90人次*80元。
			1,200	文具海報教學材料等雜支。
			4,080	推展性別平等教育研習、宣導等雜支。
			4,320	推展性別平等教育研習、宣導及會議等逾時誤餐費用，54人次*80元。
			32,000	小田園教育體驗學習計畫所需農具物品(花盆、培養土、肥料等)。
			25,000	小田園教育體驗學習計畫場地佈置費(櫥櫃、五金材料等)。
			2,400	小田園教育體驗學習計畫研習活動及會議等逾時誤餐費用，30人次*80元。
			12,000	特教、輔導、環教、生命等專題進修暨相關刊物出版材料等(教師專業進成長費)。
			5,600	特教、輔導、環教、生命等專題進修及會議等逾時誤餐費用(教師專業進成長費)，70人次*80元。
			2,400	國中生涯發展教育教學材料等雜支。
			250,000	綠屋頂計畫各種材料、器具等(由教育局移列)。
			8,000	場地佈置、實作材料等雜支，2次*4,000元(國中冬夏令營)。

臺北市地方教育發展基金－臺北市立格致國民中學

基金用途－國民教育計畫明細表

中華民國108年度

單位：新臺幣元

前年度 決算數	上年度 預算數	科 目	本 年 度 預 算 數	說 明
			10,400	研習材料及講義等雜支(國中人權、法治、品德教育活動)。
			10,000	輔導刊物、適性評量測驗等(輔導活動費)。
4,800	4,800	租金、償債、利息及相關手續費	12,000	
		交通及運輸設備租金	7,200	新增項目
		車租	7,200	
			7,200	校外參訪租車費用(教師專業成長費)(新增)。
4,800	4,800	雜項設備租金	4,800	較上年度預算數4,800元，無增減。
4,800	4,800	雜項設備租金	4,800	
			4,800	電錶月租費，12月*400元(班級業務費)。
189,310	341,016	會費、捐助、補助、分攤、照護、救濟與交流活動費	339,000	
8,000	22,000	捐助、補助與獎助	22,000	較上年度預算數22,000元，無增減。
8,000	22,000	獎助學員生給與	22,000	
			10,000	教育關懷獎每校推薦1名學生獎助金。
			12,000	優秀學生獎學金，6班*2學期* 1,000元。
181,310	319,016	補貼、獎勵、慰問、照護與救濟	317,000	較上年度預算數319,016元，減少2,016元。
6,264		獎勵費用		
175,046	319,016	其他補貼、獎勵、慰問、照護與救濟	317,000	
			275,000	清寒學生餐費補助，25人*200日* 55元。
			80	配合預算編列至千元，增列進位數80元。
			41,920	補助學校午餐使用有機蔬菜或有機米計畫，131人*40週*1次*8元。
52,218	59,400	其他	60,000	
52,218	59,400	其他支出	60,000	較上年度預算數59,400元，增加600元。
52,218	59,400	其他	60,000	
			50,400	執行學生路隊導護費。
			600	配合預算編列至千元，增列進位數600元。
			9,000	班級自治費，90人*2學期*50元。

臺北市地方教育發展基金－臺北市立格致國民中學

基金用途－一般行政管理計畫明細表

中華民國108年度

單位：新臺幣元

前年度 決算數	上年度 預算數	科 目	本 年 度 預 算 數	說 明
17,119,598	18,031,814	合計	17,853,000	
16,285,637	17,104,614	用人費用	16,887,000	
10,677,525	11,292,000	正式員額薪資	11,160,000	較上年度預算數11,292,000元，減少132,000元。
8,004,585	8,448,000	職員薪金	8,664,000	
			8,664,000	職員12人薪金(詳用人費用彙計表)。
1,514,700	1,812,000	工員工資	1,464,000	
			1,464,000	工員5人工資(詳用人費用彙計表)。
1,158,240	1,032,000	警餉	1,032,000	
			1,032,000	校警2人薪金(詳用人費用彙計表)。
486,720	572,334	超時工作報酬	552,740	較上年度預算數572,334元，減少19,594元。
486,720	572,334	加班費	552,740	
			552,740	不休假出勤加班費。
2,693,261	2,723,500	獎金	2,667,000	較上年度預算數2,723,500元，減少56,500元。
1,292,105	1,312,000	考績獎金	1,272,000	
			1,272,000	依考績法規定核發之獎金。
1,401,156	1,411,500	年終獎金	1,395,000	
			1,395,000	依規定於年節加發之獎金。
846,343	957,600	退休及卹償金	952,224	較上年度預算數957,600元，減少5,376元。
725,359	812,640	職員退休及離職金	835,104	
			835,104	提撥退撫基金。
120,984	144,960	工員退休及離職金	117,120	
			117,120	提撥勞工退休準備金。
1,581,788	1,559,180	福利費	1,555,036	較上年度預算數1,559,180元，減少4,144元。
1,103,792	1,047,900	分擔員工保險費	1,026,876	
			1,026,876	分擔公保、勞保、健保費。
186,786	287,280	員工通勤交通費	272,160	
			60,480	技工工友上下班交通費，4人*12月* 2段*630元。
			211,680	職員上下班交通費，14人*12月* 2段*630元。
291,210	224,000	其他福利費	256,000	
			256,000	休假旅遊補助費。

臺北市地方教育發展基金－臺北市立格致國民中學

基金用途－一般行政管理計畫明細表

中華民國108年度

單位：新臺幣元

前年度 決算數	上年度 預算數	科 目	本 年 度 預 算 數	說 明
713,689	794,840	服務費用	842,000	
56,739	52,000	郵電費	52,000	較上年度預算數52,000元，無增減。
56,739	52,000	電話費	52,000	公務用電話費(統籌業務費)。
31,268	42,840	印刷裝訂與廣告費	42,840	較上年度預算數42,840元，無增減。
31,268	42,840	印刷及裝訂費	42,840	影印機使用費(統籌業務費)，2臺*12月*2,550張* 0.7元。
52,565	78,000	一般服務費	76,000	較上年度預算數78,000元，減少2,000元。
20,600	40,000	外包費	40,000	消化超額職工(技工、工友)1人業務外包費。
31,965	38,000	體育活動費	36,000	文康活動費，本校編列職員12人，工員4人，校警2人，合計18人，每人編列2,000元。
501,180	550,000	專業服務費	599,160	較上年度預算數550,000元，增加49,160元。
22,200	20,000	委託檢驗(定)試驗認證費	20,000	消防安全檢測申報費及建物公共安全檢查費用(統籌業務費)。
478,980	530,000	其他專業服務費	579,160	校園安全機械定點、機動巡邏等保全費用。
71,937	72,000	公共關係費	72,000	較上年度預算數72,000元，無增減。
71,937	72,000	公共關係費	72,000	校長特別費，12月*6,000元。
61,672	73,760	材料及用品費	65,000	
61,672	73,760	用品消耗	65,000	較上年度預算數73,760元，減少8,760元。
55,672	58,760	辦公(事務)用品	59,000	
			58,760	統籌業務費計算如下：普通班6班，未達15班依15班計列，1,290元x15班x12月=232,200元，除依實際需求移列電話費52,000元、委託檢驗(定)試驗認證費20,000元、影印機使用費42,840元、什項設備租金57,600元及會費1,000元外，其餘如列數。

臺北市地方教育發展基金－臺北市立格致國民中學

基金用途－一般行政管理計畫明細表

中華民國108年度

單位：新臺幣元

前年度 決算數	上年度 預算數	科 目	本 年 度 預 算 數	說 明
6,000	15,000	服裝	240 6,000 3,000 2,200 200 600	配合預算編列至千元，增列進位數240元。 校警夏服，2人*1套*1,500元(成立第34年)。 校警皮鞋，2人*1雙*1,100元。 校警襪子，2雙*100元。 校警服裝配備，2人*300元。
57,600	57,600	租金、償債、利息及相關手續費	58,000	
57,600	57,600	雜項設備租金	58,000	較上年度預算數57,600元，增加400元。
57,600	57,600	雜項設備租金	58,000	
			57,600	飲水機租金(統籌業務費)。
			400	配合預算編列至千元，增列進位數400元。
1,000	1,000	會費、捐助、補助、分攤、照護 、救濟與交流活動費	1,000	
1,000	1,000	會費	1,000	較上年度預算數1,000元，無增減。
1,000	1,000	職業團體會費	1,000	
			1,000	護理師1人公會會費(統籌業務費)。

臺北市地方教育發展基金－臺北市立格致國民中學

基金用途－建築及設備計畫明細表

中華民國108年度

單位：新臺幣元

前年度 決算數	上年度 預算數	科 目	本 年 度 預 算 數	說 明
2,748,919	3,468,425	合計	2,846,000	
2,748,919	3,468,425	購建固定資產、無形資產及非理財 目的之長期投資	2,846,000	
533,727	1,366,860	購建固定資產	666,000	
533,727	1,366,860	一般建築及設備計畫	666,000	
		班級設備	378,000	
		購置機械及設備	160,500	
			57,000	新購四開版畫壓印機含腳架1 臺(藝文領域美術)。
			38,000	新購智慧行動檢測(視力)系統1 臺(學務處)。
			18,000	新購紫外線滅菌機1臺(學務處) 。
			31,500	新購數位相機1臺(2000萬像素 ,24fps連拍,4k錄影等)(教務處)
			16,000	新購特教班單槍投影機1臺(含 安裝)(輔導室)。
		購置雜項設備	217,500	
			21,500	新購吸塵器1臺(總務處)。
			196,000	汰舊換新一對一分離式冷氣機 (7.1kw以上含安裝費)，4組 *4,900元(總務處)。
		資訊設備	288,000	
		購置機械及設備	288,000	
			65,000	汰舊換新網路及資訊周邊設備 (電腦專案計畫)。
			175,000	汰舊換新個人電腦，7部 *25,000元(電腦專案計畫)。
			48,000	新購平板電腦，4部*12,000元(電腦專案計畫)。
533,727	1,366,860	校園設備		
291,570	1,085,490	購置機械及設備		
242,157	281,370	購置雜項設備		
24,000	36,000	購置無形資產	36,000	
24,000	36,000	一般建築及設備計畫	36,000	
24,000	36,000	資訊設備	36,000	
24,000	36,000	購置電腦軟體	36,000	

臺北市地方教育發展基金－臺北市立格致國民中學

基金用途－建築及設備計畫明細表

中華民國108年度

單位：新臺幣元

前年度 決算數	上年度 預算數	科 目	本 年 度 預 算 數	說 明
			36,000	電腦教學軟體費(電腦專案計畫)。
2,191,192	2,065,565	遞延支出	2,144,000	
2,191,192	2,065,565	一般建築及設備計畫	2,144,000	
		綜合球場整修工程	2,144,000	
		遞延修繕房屋建築支出	2,144,000	
			1,985,590	一、施工費
			1,985,590	施工費。
			119,135	二、委託技術服務費(總包價法)。
			39,275	三、工程管理費(按施工費約2%提列)。
2,191,192	2,065,565	校園整修工程		
2,191,192	2,065,565	遞延修繕房屋建築支出		

預算參考表

臺北市地方教育發展基金－臺北市立格致國民中學

預計平衡表

中華民國108年12月31日

單位：新臺幣千元

106年(前年) 12月31日 決算數	科 目	108年12月31日 預計數	107年12月31日 預計數	比較增減(-)
278,485	資產合計	270,088	274,887	-4,799
278,485	資產	270,088	274,887	-4,799
11,101	流動資產	2,705	7,504	-4,799
11,001	現金	2,605	7,404	-4,799
11,001	銀行存款	2,605	7,404	-4,799
100	預付款項	100	100	
100	預付費用	100	100	
4,213	投資、長期應收款項、貸墊款及準備金	4,212	4,212	
4,213	準備金	4,212	4,212	
4,142	退休及離職準備金	4,142	4,142	
70	其他準備金	70	70	
263,171	其他資產	263,171	263,171	
263,171	什項資產	263,171	263,171	
42	暫付及待結轉帳項	42	42	
263,129	代管資產	263,129	263,129	
278,485	負債及基金餘額合計	270,088	274,887	-4,799
268,755	負債	268,754	268,754	
775	流動負債	775	775	
775	應付款項	775	775	
559	應付代收款	559	559	
216	應付費用	216	216	
	應付工程款			
267,980	其他負債	267,979	267,979	
267,980	什項負債	267,979	267,979	
700	存入保證金	700	700	
4,142	應付退休及離職金	4,142	4,142	
263,129	應付代管資產	263,129	263,129	
8	暫收及待結轉帳項	8	8	
9,729	基金餘額	1,334	6,133	-4,799
9,729	基金餘額	1,334	6,133	-4,799
9,729	基金餘額	1,334	6,133	-4,799
9,729	累積餘額	1,334	6,133	-4,799

註：2.信託代理與保證資產(負債)前年度決算數0元，上年度調整後預計數0元，本年度預計數0元。3.或有資產(負債)0元。4.本基金自93年度起，本固定項目分開原則，將屬長期固定帳項，包括固定資產3,290,950元、無形資產68,023元及長期債務0元等，另立帳類管理，詳資本資產及長期負債明細表。

臺北市地方教育發展基金

各項費用

中華民國

前年度 決算數	上年度 預算數	計畫別		合計	國民教育計畫
		用途別科目			
59,819,398	64,417,749	合計		63,226,000	42,527,000
54,522,303	57,792,352	用人費用		56,722,000	39,835,000
27,842,275	29,124,000	正式員額薪資		26,028,000	14,868,000
25,169,335	26,280,000	職員薪金		23,532,000	14,868,000
1,514,700	1,812,000	工員工資		1,464,000	
1,158,240	1,032,000	警餉		1,032,000	
997,402	879,840	聘僱及兼職人員薪資		934,560	934,560
997,402	879,840	兼職人員酬金		934,560	934,560
646,512	928,701	超時工作報酬		813,107	260,367
646,512	928,701	加班費		813,107	260,367
6,124,812	6,438,500	獎金		5,764,500	3,097,500
2,613,436	2,798,000	考績獎金		2,511,000	1,239,000
3,511,376	3,640,500	年終獎金		3,253,500	1,858,500
14,612,023	16,167,336	退休及卹償金		18,976,272	18,024,048
14,491,039	16,022,376	職員退休及離職金		18,859,152	18,024,048
120,984	144,960	工員退休及離職金		117,120	
4,299,279	4,253,975	福利費		4,205,561	2,650,525
2,831,769	2,582,424	分擔員工保險費		2,249,532	1,222,656
60,900	85,000	傷病醫藥費		85,000	85,000
455,850	602,280	員工通勤交通費		587,160	315,000
950,760	984,271	其他福利費		1,283,869	1,027,869
1,669,206	1,991,416	服務費用		2,034,000	1,192,000
282,730	345,934	水電費		345,158	345,158
247,633	300,470	工作場所電費		297,160	297,160
35,097	45,464	工作場所水費		47,998	47,998
56,739	52,000	郵電費		52,000	
56,739	52,000	電話費		52,000	
36,660	48,250	旅運費		48,250	48,250
21,980	45,150	國內旅費		45,150	45,150
5,250	3,100	貨物運費		3,100	3,100
9,430		其他旅運費			

一 臺北市立格致國民中學

彙計表

108年度

單位：新臺幣元

一般行政管理計畫	建築及設備計畫				
17,853,000	2,846,000				
16,887,000					
11,160,000					
8,664,000					
1,464,000					
1,032,000					
552,740					
552,740					
2,667,000					
1,272,000					
1,395,000					
952,224					
835,104					
117,120					
1,555,036					
1,026,876					
272,160					
256,000					
842,000					
52,000					
52,000					

臺北市地方教育發展基金

各項費用

中華民國

前年度 決算數	上年度 預算數	計畫別		合計	國民教育計畫
		用途別科目			
31,268	55,440	印刷裝訂與廣告費		55,440	12,600
31,268	55,440	印刷及裝訂費		55,440	12,600
390,376	454,400	修理保養及保固費		448,000	448,000
184,399	225,000	一般房屋修護費		225,000	225,000
82,320	58,000	機械及設備修護費		58,000	58,000
123,657	171,400	雜項設備修護費		165,000	165,000
98,974	126,592	一般服務費		124,592	48,592
2,409	2,592	佣金、匯費、經理費及手續費		2,592	2,592
20,600	40,000	外包費		40,000	
75,965	84,000	體育活動費		82,000	46,000
700,522	836,800	專業服務費		888,560	289,400
182,192	241,200	講課鐘點、稿費、出席審查及查詢費		243,800	243,800
22,200	22,400	委託檢驗(定)試驗認證費		22,400	2,400
11,250		電腦軟體服務費			
484,880	573,200	其他專業服務費		622,360	43,200
71,937	72,000	公共關係費		72,000	
71,937	72,000	公共關係費		72,000	
574,042	701,740	材料及用品費		1,154,000	1,089,000
141,942	70,300	使用材料費		240,267	240,267
141,942	70,300	設備零件		240,267	240,267
432,100	631,440	用品消耗		913,733	848,733
78,112	102,960	辦公(事務)用品		103,200	44,200
32,476	34,040	報章雜誌		53,093	53,093
6,000	15,000	服裝		6,000	
5,000	15,000	醫療用品(非醫療院所使用)		15,000	15,000
310,512	464,440	其他用品消耗		736,440	736,440
62,400	62,400	租金、償債、利息及相關手續費		70,000	12,000
		交通及運輸設備租金		7,200	7,200
		車租		7,200	7,200
62,400	62,400	雜項設備租金		62,800	4,800
62,400	62,400	雜項設備租金		62,800	4,800

一 臺北市立格致國民中學

彙計表

108年度

單位：新臺幣元

一般行政管理計畫	建築及設備計畫				
42,840					
42,840					

臺北市地方教育發展基金

各項費用

中華民國

前年度 決算數	上年度 預算數	計畫別	合計	國民教育計畫
		用途別科目		
2,748,919	3,468,425	購建固定資產、無形資產及非理財目的 之長期投資	2,846,000	
533,727	1,366,860	購建固定資產	666,000	
291,570	1,085,490	購置機械及設備	448,500	
242,157	281,370	購置雜項設備	217,500	
24,000	36,000	購置無形資產	36,000	
24,000	36,000	購置電腦軟體	36,000	
2,191,192	2,065,565	遞延支出	2,144,000	
2,191,192	2,065,565	遞延修繕房屋建築支出	2,144,000	
190,310	342,016	會費、捐助、補助、分攤、照護、救濟 與交流活動費	340,000	339,000
1,000	1,000	會費	1,000	
1,000	1,000	職業團體會費	1,000	
8,000	22,000	捐助、補助與獎助	22,000	22,000
8,000	22,000	獎助學員生給與	22,000	22,000
181,310	319,016	補貼、獎勵、慰問、照護與救濟	317,000	317,000
6,264		獎勵費用		
175,046	319,016	其他補貼、獎勵、慰問、照護與救 濟	317,000	317,000
52,218	59,400	其他	60,000	60,000
52,218	59,400	其他支出	60,000	60,000
52,218	59,400	其他	60,000	60,000

一 臺北市立格致國民中學

彙計表

108年度

單位：新臺幣元

一般行政管理計畫	建築及設備計畫				
	2,846,000				
	666,000				
	448,500				
	217,500				
	36,000				
	36,000				
	2,144,000				
	2,144,000				
1,000					
1,000					
1,000					

臺北市地方教育發展基金－臺北市立格致國民中學

員工人數彙計表

中華民國108年度

單位：人

計 畫 及 項 目	上年度最高可 進用員額數	本年度 增減(-)數	本年度最高可 進用員額數	說 明
合計	42	-1	41	
國民教育計畫部分	23		23	
正式職員	23		23	
一般行政管理計畫部分	19	-1	18	
正式職員	14		14	
正式工員	5	-1	4	

註：1.本表不包含臨時工員人數。2.本表臨時職員係指奉准有案之約聘僱人員。

本 頁 空 白

臺北市地方教育發展基金

用人費用

中華民國

計畫及項目	合計	正式 員額 薪資	聘僱 人員 薪資	超時 工作 報酬	津貼	獎 金		
						年終獎金	考績獎金	其他
合計	56,722,000	26,028,000		813,107		3,253,500	2,511,000	
國民教育計畫	39,835,000	14,868,000		260,367		1,858,500	1,239,000	
職員薪金	14,868,000	14,868,000						
兼職人員 酬金	934,560							
加班費	260,367			260,367				
考績獎金	1,239,000						1,239,000	
年終獎金	1,858,500					1,858,500		
職員退休 及離職金	18,024,048							
分擔員工 保險費	1,222,656							
傷病醫藥 費	85,000							
員工通勤 交通費	315,000							
其他福利 費	1,027,869							
一般行政管理計畫	16,887,000	11,160,000		552,740		1,395,000	1,272,000	
職員薪金	8,664,000	8,664,000						
工員工資	1,464,000	1,464,000						
警餉	1,032,000	1,032,000						
加班費	552,740			552,740				
考績獎金	1,272,000						1,272,000	
年終獎金	1,395,000					1,395,000		
職員退休 及離職金	835,104							
工員退休 及離職金	117,120							

—臺北市立格致國民中學

彙計表

108年度

單位：新臺幣元

退休及卹償金		資遣費	福 利 費					提繳費	兼任 人員 用人 費用
退休金	卹償金		分擔 保險費	傷病 醫藥費	提撥 福利金	員工通勤 交通費	其他		
18,976,272			2,249,532	85,000		587,160	1,283,869	934,560	
18,024,048			1,222,656	85,000		315,000	1,027,869	934,560	
18,024,048			1,222,656	85,000		315,000	1,027,869	934,560	
952,224			1,026,876			272,160	256,000		
835,104									
117,120									

臺北市地方教育發展基金

用人費用

中華民國

計畫及項目	合計	正式 員額 薪資	聘僱 人員 薪資	超時 工作 報酬	津貼	獎 金		
						年終獎金	考績獎金	其他
分擔員工 保險費	1,026,876							
員工通勤 交通費	272,160							
其他福利 費	256,000							

註：1.本表不包含臨時工員薪津。

2.本表兼任人員用人費用，係學校教職員兼課或請假代課鐘點費。

—臺北市立格致國民中學

彙計表

108年度

單位：新臺幣元

退休及卹償金		資遣費	福 利 費					提繳費	兼任 人員 用人 費用
退休金	卹償金		分擔 保險費	傷病 醫藥費	提撥 福利金	員工通勤 交通費	其他		
			1,026,876			272,160	256,000		

臺北市地方教育發展基金－臺北市立格致國民中學

單位（或計畫）成本分析表

中華民國108年度

單位：新臺幣千元

計畫別	單位	單位成本(元)或 平均利(費)率	數量	預算數	說明
合計				63,226	
國民教育計畫				42,527	
一般行政管理計畫				17,853	
建築及設備計畫				2,846	

臺北市地方教育發展基金－臺北市立格致國民中學

5年來主要業務計畫分析表

中華民國108年度

單位：新臺幣千元

年度及項目	單位	數量	單位成本(元)或 平均利(費)率	金額	說明
(本)年度預算數					
國民教育計畫				42,527	
(上)年度預算數					
國民教育計畫				42,918	
(前)年度決算數					
國民教育計畫				39,951	
(105)年度決算數					
國民教育計畫				42,634	
(104)年度決算數					
國民教育計畫				42,984	

臺北市地方教育發展基金－臺北市立格致國民中學

資本資產及長期負債明細表

中華民國108年度

單位：新臺幣千元

項 目	取得成本/ 舉債數	以前年度累 計折舊(耗)/ 長期投資評 價/未攤銷溢 (折)價	本 年 度 變 動				主要增減 原因說明	本年度累計折 舊(耗)/長期投 資評價變動數 /攤銷數	期末餘額
			增加		減少				
			金額	類型	金額	類型			
資產	27,021	23,318	702				1,046	3,359	
土地改良物	217	215						2	
機械及設備	8,011	6,166	449	增置			542	1,751	
交通及運輸 設備	12,433	12,022					108	302	
雜項設備	6,113	4,723	218	增置			371	1,235	
電腦軟體	248	191	36	增置			24	68	