

中華民國 113 年度 4-0501304

臺北市總預算案

臺北市政府教育局主管

臺北市地方教育發展基金

臺北市立格致國民中學附屬單位預算之分預算

(特別收入基金)

臺北市立格致國民中學編

臺北市地方教育發展基金－臺北市立格致國民中學

目次

中華民國113年度

一、財務摘要	第 1 頁
二、業務計畫及預算概要	第 3 -10 頁
三、預算主要表	
(一) 基金來源、用途及餘絀預計表	第 11 頁
(二) 現金流量預計表	第 12 頁
四、預算明細表	
(一) 基金來源－服務收入明細表	第 13 頁
(二) 基金來源－財產處分收入明細表	第 14 頁
(三) 基金來源－租金收入明細表	第 15 頁
(四) 基金來源－其他財產收入明細表	第 16 頁
(五) 基金來源－公庫撥款收入明細表	第 17 頁
(六) 基金來源－雜項收入明細表	第 18 頁
(七) 基金用途－國民教育計畫明細表	第 19 -26 頁
(八) 基金用途－一般行政管理計畫明細表	第 27 -28 頁
(九) 基金用途－建築及設備計畫明細表	第 29 -30 頁
五、預算參考表	
(一) 預計平衡表	第 31 頁
(二) 各項費用彙計表	第 32 -37 頁
(三) 員工人數彙計表	第 38 頁
(四) 用人費用彙計表	第 40 -41 頁
(五) 單位（或計畫）成本分析表	第 42 頁
(六) 5年來主要業務計畫分析表	第 43 頁
(七) 資本資產明細表	第 44 頁

臺北市地方教育發展基金－臺北市立格致國民中學

財務摘要

中華民國113年度

單位：新臺幣千元

項 目	本 年 度	上 年 度	比較增減數	%
經營成績：				
基金來源	72,244	71,570	674	0.94
基金用途	71,496	73,536	-2,040	-2.77
賸餘(短絀)	748	-1,966	2,714	--
餘絀情形：				
基金餘額	601	-147	748	--
現金流量(註)：				
現金及約當現金之淨增(減)	748	-1,966	2,714	--

附註：現金流量係採現金及約當現金基礎，包括現金及自投資日起3個月內到期或清償之債權證券。

本 頁 空 白

業務計畫及預算概要

臺北市地方教育發展基金 - 臺北市立格致國民中學

業務計畫及預算概要

中華民國 113 年度

壹、基金概況

一、設立宗旨及願景：

- (一) 本校遵照憲法第 158 條及 160 條規定，教育文化應發展國民之民族精神、自治精神，國民道德與健全體格、科學及生活智能，以培養八大學習領域及十大基本能力。
- (二) 本校自 91 年度起依教育經費編列與管理法第 13 條規定設置「臺北市地方教育發展基金」，以促進教育健全發展，提昇教育經費運用績效。
- (三) 本校秉持著「快樂學習、健康成長、勇於挑戰」的願景，以學生學習為中心，整合校內外資源，發展出「雙語教育、國際教育、體驗教育、資訊教育」規劃系列創新實驗課程與活動，多面向提供學習機會與生涯探索的管道，期以成就每一個格致學子。

二、施政重點：

- (一) 開啟多元智慧：尊重每個學生獨特的個性，以多元智慧的觀點協助他找到生命的亮點，肯定天生我才必有用，能知於學，樂於學。
- (二) 培養生活能力：培養學生帶得走的公民關鍵能力，強化自我管理、閱讀理解、理性批判、問題解決、奉獻服務、溝通表達等核心素養。
- (三) 蘊育人文情懷：在溫馨開放的校園文化中，孕育人文情懷，學會尊重、包容；建構生命的價值、完成人性的開展。
- (四) 建置溫馨民主的校園文化：
 1. 以參與式管理、落實行政、教師會、家長會三者的良性互動。
 2. 以學生第一，教學優先的觀念提昇行政服務效率。
 3. 放下威權心態，開啟校園民主之風氣。
- (五) 推動適性教學：
 1. 落實校本課程理念，採多元化、活潑化的教學及評量。
 2. 運用校內、外資源，加強多元學習能力。
 3. 關懷相對弱勢學生之教學及輔導。
 4. 推動行動學習，充實學生運用資訊之知能，並提昇教師運用學習載具教學之能力。

業務計畫及預算概要

中華民國 113 年度

(六) 辦理發展性的訓輔活動：

1. 辦理各項活動、競賽及展演。
2. 推動校內外學習服務。
3. 發展績優社團及校隊，如國樂、管樂、合唱、樂儀隊、童軍等。
4. 加強新興領域教育的辦理，並融入各科教學以收成效。

三、組織概況：

本校設置校長 1 人，綜理全校校務，下設教務處、學生事務處、總務處、輔導室、會計室及人事室等單位。

內部分層業務如下：

(一) 教務處：秉承校長之命，辦理全校教務事項。

1. 教學設備組：掌理課程編排、課業考查、學藝競賽、教學研究、教師進修、差假教師調代課及缺補課之查核、教科書編選、教學設備計畫之擬定、用具之管理、保管等事項。
2. 教務組：辦理雙語課程、實驗課程與創新教育、中外教師協同教學、教師專業成長、推動國際教育及閱讀教育等事項。
3. 註冊資訊組：掌理註冊、編班、轉學、休學及成績考查等有關學籍事項、電腦設備及區域網路之管理、保管等事項。

(二) 學生事務處：秉承校長之命，辦理全校學生事務事項。

1. 訓育體育組：掌理學生體育活動、體格鍛鍊、訓育計畫之擬定及辦理各類訓育等活動。
2. 生教衛生組：掌理學生日常生活常規、健康檢查、午餐衛生督導、個人及環境衛生檢查、保健等事項。

(三) 總務處：秉承校長之命，辦理全校總務事項。

1. 事務組：辦理校舍校具、財產、物品採購保管、工程發包、監工及驗收等事項。
2. 文書出納組：辦理現金、票據、契約之保管等收支移轉、公文收發登記與典守學校印信，撰擬繕校及檔案保管等事項。

業務計畫及預算概要

中華民國 113 年度

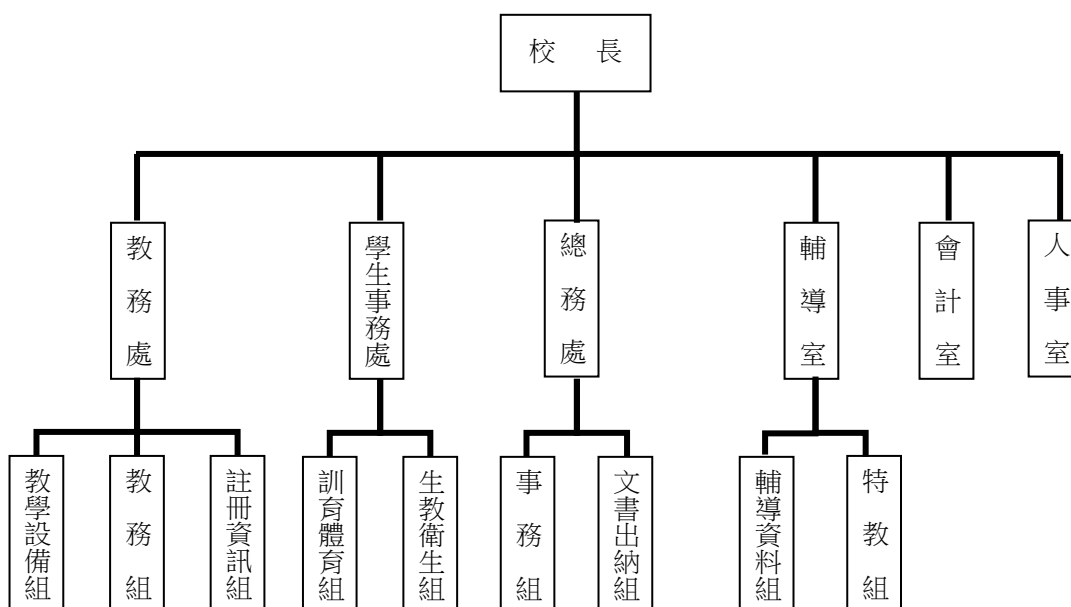
(四) 輔導室：秉承校長之命，視學生身心狀況及需求提供發展性輔導，介入性輔導或處理性輔導，並掌理學生輔導與諮商，實施適性生涯輔導等事項。

1. 輔導資料組：掌理學生輔導計畫擬定、策劃、實施個別輔導與團體輔導、生涯輔導、性別平等及親職教育等事項。實施及應用各項診斷測驗，辦理職業試探與技藝教育學程、畢業生追蹤調查及學生資料搜集建檔等事項。

2. 特教組：擬訂特殊教育計畫章則、特教學生之鑑定、通報及追蹤輔導等事項。

(五) 會計室：秉承上級主計機關之監督與指導，並受校長之指揮，依法辦理歲計、會計、統計等事項。

(六) 人事室：秉承上級人事機關之監督與指導，並受校長之指揮，依法辦理人事管理查核等事項。



臺北市地方教育發展基金－臺北市立格致國民中學

業務計畫及預算概要

中華民國 113 年度

四、基金歸類及屬性：

本校地方教育發展基金依據教育經費編列與管理法第 13 條規定設置，本基金為預算法第 4 條第 1 項第 2 款第 5 目所定之特別收入基金，以本府教育局為管理機關。

貳、業務計畫

一、基金來源：

單位：新臺幣千元

業務計畫	本年度預算數	實施內容
勞務收入	3	本年度預計辦理教師甄選報名費等收入。
財產收入	58	本年度預計辦理財產報廢變賣之殘值收入、電塔基地設置之租金收入、教職員工停車收入等。
政府撥入收入	72,106	本年度預計由公庫撥入數。
其他收入	77	本年度預計收取數位學生證補卡等收入。

二、基金用途：

單位：新臺幣千元

業務計畫	本年度預算數	實施內容
國民教育計畫	64,418	本年度預計辦理教學事項為： 1. 各項教學、學生事務、圖書及輔導等業務。 2. 新購教具、圖書等各科教學設備，充實各科教材及用具。 3. 革新教學方法，提高教學效能。 4. 教師甄選業務、指定活動等項目。
一般行政管理計畫	1,592	本年度預計辦理事項為： 1. 綜理學校總務、人事、會計等業務。 2. 配合校務推動行政處室支援工作，進而增進校務運作。

臺北市地方教育發展基金 - 臺北市立格致國民中學

業務計畫及預算概要

中華民國 113 年度

建築及設備計畫	5,486	本年度預計辦理事項為： 1. 購置各學科教學課程所需教學設備、圖書館典藏之圖書。 2. 辦理特科大樓損壞修復工程。 3. 辦理行政大樓週邊附屬建物屋頂防水整修工程。
---------	-------	---

參、預算概要

一、基金來源及用途之預計：

(一) 本年度基金來源：

服務收入 3 千元、財產處分收入 5 千元、租金收入 4 萬元、其他財產收入 1 萬 3 千元、公庫撥款收入 7,210 萬 6 千元、雜項收入 7 萬 7 千元，本年度基金來源 7,224 萬 4 千元，較上年度預算數 7,157 萬元，增加 67 萬 4 千元，約 0.94%，主要係公庫撥款收入增加所致。

(二) 本年度基金用途：

國民教育計畫 6,441 萬 8 千元，一般行政管理計畫 159 萬 2 千元，建築及設備計畫 548 萬 6 千元，本年度基金用途 7,149 萬 6 千元，較上年度預算數 7,353 萬 6 千元，減少 204 萬元，約 2.77%，主要係建築及設備減少所致。

二、基金餘絀之預計：

本年度基金來源及用途相抵後，賸餘 74 萬 8 千元，較上年度預算數差短 196 萬 6 千元，增加 271 萬 4 千元，備供以後年度財源。

三、現金流量之預計：

本年度業務活動淨現金流入 74 萬 8 千元。

肆、以前年度計畫實施成果概述：

一、前（111）年度計畫實施成果概述：

臺北市地方教育發展基金 - 臺北市立格致國民中學

業務計畫及預算概要

中華民國 113 年度

業務計畫	實施概況	實施成果
勞務收入	本年度預計辦理教師甄選報名費等收入。	本年度已收取教師甄選報名費 7 千元。
財產收入	本年度預計辦理電塔基金設置租賃之租金收入、財產報廢變賣之殘值收入等。	本年度已辦理電塔基金設置租賃，收取租金收入 4 萬元等。
政府撥入收入	本年度預計由公庫撥入數。	本年度已收取公庫撥入數 6,871 萬 4 千元及教育部之補助計畫 90 萬 2 千元。
其他收入	本年度預計收取數位學生證補卡等收入。	本年度已接受數位學生證補卡費、離校簡訊費等收入 1 萬 6 千元。
國民教育計畫	本年度預計辦理教學事項為： <ol style="list-style-type: none"> 1. 辦理各項教學、學生事務、圖書及輔導等業務。 2. 新購教具、圖書等各科教學設備，充實各科教材及用具。 3. 革新教學方法，提高教學效能。 4. 辦理教師甄選、指定活動等項目。 	<ol style="list-style-type: none"> 1. 修繕校徽及車道瀝青、修資訊中心及消防設備迴路、油漆圍牆等。 2. 新購特教及各科教學設備。 3. 辦理社團、小田園、綠屋頂、教師專業成長、生涯發展等各教學計畫。
一般行政管理計畫	本年度預計辦理事項為： <ol style="list-style-type: none"> 1. 綜理學校總務、人事、會計等業務。 2. 配合校務推動行政處室支援工作，進而增進校務運作。 	綜理學校總務、人事、會計等業務，並配合校務推動行政處室支援工作，進而增進校務運作，達成預期目標。
建築及設備計畫	本年度預計辦理事項為： <ol style="list-style-type: none"> 1. 購置各學科教學課程所需教學設備。 	<ol style="list-style-type: none"> 1. 購置各學科教學課程所需教學設備。 2. 校園排水暨戶外階梯

臺北市地方教育發展基金 - 臺北市立格致國民中學

業務計畫及預算概要

中華民國 113 年度

	2. 校園排水暨戶外階梯整修工程。	整修工程。
--	-------------------	-------

二、上年度已過期間（112 年 1 月 1 日至 6 月 30 日止）計畫實施成果概述：

業務計畫	實施概況	實施成果
勞務收入	本年度截至 6 月 30 日止預計辦理教師甄選報名費等收入。	本年度截至 6 月 30 日止已收取教師甄選報名費 1 千元。
財產收入	本年度截至 6 月 30 日止預計辦理電塔基金設置租賃之租金收入、財產報廢變賣之殘值收入、教職員工停車收入等。	本年度截至 6 月 30 日止已辦理電塔基金設置租賃之租金收入 4 萬元。
政府撥入收入	本年度截至 6 月 30 日止預計公庫撥入數。	本年度截至 6 月 30 日止已收取公庫撥入數 4,209 萬 9 千元及教育部之補助計畫 55 萬 5 千元。
其他收入	本年度截至 6 月 30 日止預計收取數位學生證補卡等收入。	本年度截至 6 月 30 日止尚未收取數位學生證補卡等收入。
國民教育計畫	本年度截至 6 月 30 日止預計辦理教學事項為： <ol style="list-style-type: none"> 1. 辦理各項教學、學生事務、圖書及輔導等業務。 2. 新購教具、圖書等各科教學設備，充實各科教材及用具。 3. 革新教學方法，提高教學效能。 4. 辦理教師甄選、指定活動等項目。 	<ol style="list-style-type: none"> 1. 修繕消防設備迴路、車道旁壁畫、行政大樓(1樓)柱體、圖書館樓板及專科教室雨庇等。 2. 新購特教及各科教學設備。 3. 辦理社團、小田園、雙語實驗課程、輔導活動、生涯發展等各教學計畫。

臺北市地方教育發展基金 - 臺北市立格致國民中學

業務計畫及預算概要

中華民國 113 年度

一般行政管理計畫	本年度截至 6 月 30 日止預計辦理事項為： 1. 綜理學校總務、人事、會計等業務。 2. 配合校務推動行政處室支援工作，進而增進校務運作。	持續辦理學校總務、人事、會計等業務，並配合校務推動行政處室支援工作，進而增進校務運作，以達成預期目標。
建築及設備計畫	本年度截至 6 月 30 日止預計辦理事項為： 1. 購置各學科教學課程所需教學設備招標作業。 2. 辦理行政大樓屋頂防水整修工程之建築師及工程招標作業。	1. 購置各學科教學課程所需教學設備招標作業。 2. 辦理行政大樓屋頂防水整修工程之建築師及工程招標作業。

預算主要表

臺北市地方教育發展基金－臺北市立格致國民中學

基金來源、用途及餘絀預計表

中華民國113年度

單位：新臺幣千元

前年度決算數	項 目	本年度預算數	上年度預算數	比較增減（－）
69,679	基金來源	72,244	71,570	674
7	勞務收入	3	3	
7	服務收入	3	3	
40	財產收入	58	59	-1
	財產處分收入	5	6	-1
40	租金收入	40	40	
	其他財產收入	13	13	
69,616	政府撥入收入	72,106	71,385	721
68,714	公庫撥款收入	72,106	71,385	721
902	政府其他撥入收入			
16	其他收入	77	123	-46
16	雜項收入	77	123	-46
73,195	基金用途	71,496	73,536	-2,040
64,590	國民教育計畫	64,418	63,186	1,232
1,040	一般行政管理計畫	1,592	969	623
7,565	建築及設備計畫	5,486	9,381	-3,895
-3,516	本期賸餘(短絀)	748	-1,966	2,714
5,334	期初基金餘額	-147	4,180	-4,328
1,819	期末基金餘額	601	2,214	-1,614

註：前年度決算數細數之和與總數或略有出入，係四捨五入關係，以下各表同。

臺北市地方教育發展基金－臺北市立格致國民中學

現金流量預計表

中華民國113年度

單位：新臺幣千元

項 目	本 預	年 算	度 數	說 明
業務活動之現金流量				
本期賸餘(短絀)			748	
業務活動之淨現金流入(流出)			748	
其他活動之現金流量				
其他活動之淨現金流入(流出)				
現金及約當現金之淨增(淨減)			748	
期初現金及約當現金			988	
期末現金及約當現金			1,736	

註：本表係採現金及約當現金基礎，包括現金及自投資日起3個月內到期或清償之債權證券。

預算明細表

臺北市地方教育發展基金－臺北市立格致國民中學

基金來源－服務收入明細表

中華民國113年度

單位：新臺幣元

科 目	單 位	本 年 度 預 算 數			說 明
		數 量 業 務 量	利(費)率	金 額	
合計 服務收入	人	10	300	3,000 3,000 3,000	較上年度預算數3,000元，無增減。 教師甄選報名費。

臺北市地方教育發展基金－臺北市立格致國民中學

基金來源－財產處分收入明細表

中華民國113年度

單位：新臺幣元

科 目	單位	本 年 度 預 算 數			說 明
		數量 業務量	利(費)率	金 額	
合計				5,000	
財產處分收入	年	1	5,000	5,000 5,000	較上年度預算數6,000元，減少1,000元。 出售報廢財產殘值收入。

臺北市地方教育發展基金－臺北市立格致國民中學

基金來源－租金收入明細表

中華民國113年度

單位：新臺幣元

科 目	單位	本 年 度 預 算 數			說 明
		數量 業務量	利(費)率	金 額	
合計 租金收入	年	1	40,000	40,000 40,000 40,000	較上年度預算數40,000元，無增減。 台電電塔基地設置租賃收入。

臺北市地方教育發展基金－臺北市立格致國民中學

基金來源－其他財產收入明細表

中華民國113年度

單位：新臺幣元

科 目	單位	本 年 度 預 算 數			說 明
		數量 業務量	利(費)率	金 額	
合計				13,000	
其他財產收入	年	1	13,000	13,000	較上年度預算數13,000元，無增減。 教職員工停車收入。

臺北市地方教育發展基金－臺北市立格致國民中學

基金來源－公庫撥款收入明細表

中華民國113年度

單位：新臺幣元

科 目	單位	本 年 度 預 算 數			說 明
		數量 業務量	利(費)率	金 額	
合計				72,106,000	
公庫撥款收入	年	1	72,106,000	72,106,000	較上年度預算數71,385,000元，增加721,000元。 市府補助款。

臺北市地方教育發展基金－臺北市立格致國民中學

基金來源－雜項收入明細表

中華民國113年度

單位：新臺幣元

科 目	單位	本 年 度 預 算 數			說 明
		數量 業務量	利(費)率	金 額	
合計 雜項收入	年	1	77,000	77,000 77,000 77,000	較上年度預算數123,000元，減少46,000元。 其他雜項收入。

臺北市地方教育發展基金－臺北市立格致國民中學

基金用途－國民教育計畫明細表

中華民國113年度

單位：新臺幣元

前年度決算數	上年度預算數	科 目	本年度預算數	說 明
64,590,294	63,186,000	合 計	64,418,000	
62,790,170	60,493,000	用人費用	61,488,000	
31,083,833	30,780,000	正式員額薪資	30,216,000	較上年度預算數30,780,000元，減少564,000元。
28,914,403	27,936,000	職員薪金	27,936,000	
			25,296,000	教師18人及職員12人薪金(詳用人費用彙計表)(含教育部補助導師費72,000元及專任輔導教師640,000元)。
			2,640,000	特教教師3人薪金(詳用人費用彙計表)。
1,192,241	1,716,000	工員工資	1,716,000	工員4人工資(詳用人費用彙計表)。
977,189	1,128,000	警餉	564,000	校警1人薪金(詳用人費用彙計表)。
998,506	1,117,440	聘僱及兼職人員薪資	1,165,752	較上年度預算數1,117,440元，增加48,312元。
998,506	1,117,440	兼職人員酬金	1,165,752	
			90,720	補助調整授課特教教師鐘點費，3人*2節*40週*378元(教育部補助款)。
			9,072	補助調整授課鐘點費之外聘教師勞、健保及勞退費用(教育部補助款)。
			249,480	教師代課鐘點費，本校編制教師總人數21人，按9分之1計，編列3人，每人220節，總節數3人*220節=660節，每節378元。
			60,480	補助調整授課鐘點費之外聘教師勞、健保及勞退費用(教育部補助款)。
			604,800	補助調整教師授課鐘點費，20人*2節*40週*378元(教育部補助款)。
			151,200	雙語教師協同教學鐘點費，420節*360元(雙語實驗課程學校)。
1,016,016	1,081,973	加(夜)班費	1,034,973	較上年度預算數1,081,973元，減少47,000元。
1,016,016	807	延長工時加班費	807	員工各項業務加班費。
	1,081,166	未休假加班費	1,034,166	
			24,300	未休假加班費。
			1,009,866	未休假加班費。
7,178,127	6,759,500	獎金	6,595,000	較上年度預算數6,759,500元，減少164,500元。
3,391,171	2,945,000	考績獎金	2,851,000	

臺北市地方教育發展基金－臺北市立格致國民中學

基金用途－國民教育計畫明細表

中華民國113年度

單位：新臺幣元

前年度 決算數	上年度 預算數	科 目	本 年 度 預 算 數	說 明
3,786,956	3,814,500	年終獎金	2,631,000 220,000 3,744,000	依考績法規定核發之獎金。 依考績法規定核發之獎金。
18,309,218	16,181,940	退休及卹償金	3,414,000 330,000 17,927,340	依規定於年節加發之獎金。 依規定於年節加發之獎金。 較上年度預算數16,181,940元，增加1,745,400元。
15,272,184	16,050,420	職員退休及離職金	17,790,060 285,480 2,780,580 14,724,000	提撥退撫基金。 提撥退撫基金。 退休人員月退休金，39人*30,000元*12月=14,040,000元；退休遺族遺屬年金(月撫慰金)，3人*19,000元*12月=684,000元，合計14,724,000元。
3,037,034	131,520	工員退休及離職金	137,280	提撥勞工退休準備金。
4,204,470	4,572,147	福利費	4,548,935	較上年度預算數4,572,147元，減少23,212元。
3,307,816	2,732,196	分擔員工保險費	2,685,540 2,461,044 224,496	分擔公保、勞保、健保費。 分擔公保、勞保、健保費。
40,456	169,700	傷病醫藥費	185,700 40,500 1,200	健康檢查補助費，9人*4,500元。 職業安全衛生健康檢查經費，1人*1,200元。
321,930	407,988	員工通勤交通費	144,000 395,892 120,960 69,300 48,384	健康檢查補助費，9人*16,000元。 教師兼行政人員上下班交通費，10人*12月*1,008元。 教師上下班交通費，11人*10月*630元。 技工工友上下班交通費，4人*12月*1,008元。
534,268	1,262,263	其他福利費	157,248 1,281,803 416,000 16,000	職員上下班交通費，13人*12月*1,008元。 休假旅遊補助費。 休假旅遊補助費。

臺北市地方教育發展基金－臺北市立格致國民中學

基金用途－國民教育計畫明細表

中華民國113年度

單位：新臺幣元

前年度 決算數	上年度 預算數	科 目	本 年 度 預 算 數	說 明
			24,000	退休人員三節慰問金，4人*6,000元。
			130,520	結婚補助費，2人*2月*32,630元。
			315,483	子女教育補助費。
			379,800	喪葬補助費，2人*5月*37,980元。
813,645	1,647,000	服務費用	1,759,000	
245,860	234,272	水電費	245,144	較上年度預算數234,272元，增加10,872元。
221,252	209,000	工作場所電費	220,488	
			113,704	電費基本費。
			106,784	學生在校作息時間內使用冷氣設備電費，8班*13,348元。
24,608	25,272	工作場所水費	24,656	水費基本費。
21,444	42,550	旅運費	42,550	較上年度預算數42,550元，無增減。
21,444	41,000	國內旅費	41,000	
			23,250	校外教學隨隊人員出差旅費，5人*3天*1,550元。
			13,100	教職員工洽辦公務或辦理活動等所需短程車資(班級業務費)。
			4,650	教職員工因公出差旅費。
	1,550	貨物運費	1,550	參加各種校外活動、展覽及慶典等搬運費。
20,032	21,858	印刷裝訂與廣告費	21,858	較上年度預算數21,858元，無增減。
20,032	21,858	印刷及裝訂費	21,858	雙語實驗課程學校、校園雙語標示所需印刷及裝訂費等。
266,249	447,000	修理保養及保固費	447,200	較上年度預算數447,000元，增加200元。
93,325	225,000	一般房屋修護費	225,000	校舍、水電及建物修理費。
35,004	58,000	機械及設備修護費	58,200	
			45,000	機械及設備修護費。
			13,200	電腦設備維護費(電腦專案計畫)。
137,920	164,000	雜項設備修護費	164,000	
			14,000	冷氣設備維護費，7班*2,000元。
			150,000	黑板、體育器材、童子軍器材、工藝器材及其他各項器材等維護費(依31年以上標準編列)15班*10,000元。
43,086	78,720	一般服務費	181,248	較上年度預算數78,720元，增加102,528元。
1,086	720	佣金、匯費、經理費及手	720	委託超商代收學雜費手續費，60人*2學期*6

臺北市地方教育發展基金－臺北市立格致國民中學

基金用途－國民教育計畫明細表

中華民國113年度

單位：新臺幣元

前年度決算數	上年度預算數	科 目	本 年 度 預 算 數	說 明
		續費		元。
		計時與計件人員酬金	66,528	
			60,480	閩客語教學支援人員鐘點費，4節*40週*378元(新增)。
			6,048	閩客語教學支援人員鐘點費之外聘人員勞、健保及勞退費用(新增)。
42,000	78,000	體育活動費	114,000	
			54,000	文康活動費，本校編列教師18人，每人編列3,000元。
			51,000	文康活動費，本校編列職員12人，工員4人，校警1人，合計17人，每人編列3,000元。
			9,000	文康活動費，本校編列教師3人，每人編列3,000元。
216,974	822,600	專業服務費	821,000	較上年度預算數822,600元，減少1,600元。
203,724	241,200	講課鐘點、稿費、出席審查及查詢費	239,600	
			4,000	資源班講座鐘點費，2節* 2,000元(特教班業務費)。
			7,200	資源班教材編輯費，1班*12月*600元。
			56,000	分組活動講座鐘點費，28節* 2,000元。
			24,000	輔導活動費講座鐘點費，12節* 2,000元。
			32,000	國中冬夏令營(含童軍活動)講座鐘點費，16節* 2,000元。
			10,000	辦理兩公約人權、法治、品德教育、特教、輔導、環教、生命等各類依法宣導活動講座鐘點費，5節* 2,000元。
			4,000	國中適性入學宣導講座鐘點費，2節* 2,000元(含教育部補助2,000元)。
			6,000	國中生涯發展教育講座鐘點費，3節* 2,000元。
			8,000	推展性別平等教育講座鐘點費，4節* 2,000元。
			10,000	性別平等事件諮詢會議專家學者出席費，4人次*2,500元。
			4,400	校園性平事件調查撰稿費，4千字*1,100元

臺北市地方教育發展基金－臺北市立格致國民中學

基金用途－國民教育計畫明細表

中華民國113年度

單位：新臺幣元

前年度 決算數	上年度 預算數	科 目	本 年 度 預 算 數	說 明
				(推展性別平等教育)。
			28,000	課後社團活動講座鐘點費，14節* 2,000元。
			14,000	小田園教育體驗學習講座鐘點費，7節* 2,000元。
			2,000	技職教育、免試及12年國教校園宣導講座鐘點費1節。
			30,000	雙語實驗課程學校講座鐘點費，15節* 2,000元。
	2,400	委託檢驗(定)試驗認證費	2,400	飲水機水質檢驗費，2臺*1,200元。
	3,000	試務甄選費	3,000	教師甄選試務費用。
13,250	576,000	其他專業服務費	576,000	
			36,000	游泳池水電清潔維護費，5班*7,200元。
			540,000	校園安全環境改善設施專案。
623,141	579,000	材料及用品費	509,000	
109,397	124,838	使用材料費	102,438	較上年度預算數124,838元，減少22,400元。
109,397	124,838	設備零件	102,438	
			10,338	錄音筆2臺*5,169元(班級設備費移列)(學務室)(新增)。
			15,600	循環扇，5臺*3,120元(特教班設備費移列)(輔導室)(新增)。
			31,500	電腦設備維護及管理費，5班*6,300元。
			45,000	班級課桌椅，25人*1,800元。
513,744	454,162	用品消耗	406,562	較上年度預算數454,162元，減少47,600元。
19,087	30,000	辦公(事務)用品	30,000	
			6,000	校慶、運動會所需文具紙張等。
			16,000	輔導活動宣傳文具用品等(輔導活動費)。
			4,800	辦理兩公約人權、法治、品德教育、特教、輔導、環教、生命等各類依法宣導活動辦公用品文具紙張等。
			3,200	資源班教學用文具紙張(特教班業務費)。
42,088		報章雜誌		
15,000	15,000	醫療用品(非醫療院所使用)	15,000	健康中心藥品。
437,569	409,162	其他用品消耗	361,562	
			10,000	校慶、運動會場地佈置費等。

臺北市地方教育發展基金－臺北市立格致國民中學

基金用途－國民教育計畫明細表

中華民國113年度

單位：新臺幣元

前年度 決算數	上年度 預算數	科 目	本 年 度 預 算 數	說 明
			24,100	校慶、運動會各種材料、器具等。
			8,000	國中冬夏令營(含童軍活動)場地佈置、實作材料等雜支，2次*4,000元。
			10,000	輔導刊物、適性評量測驗等(輔導活動費)。
			49,500	綠屋頂計畫各種材料、器具等。
			14,000	國中生涯發展教育教學材料等雜支。
			5,000	辦理兩公約人權、法治、品德教育、特教、輔導、環教、生命等各類依法宣導活動材料等。
			35,500	小田園教育體驗學習計畫所需場地佈置、農具物品、文宣印刷等。
			2,000	文具海報教學材料等雜支(課後社團活動費)。
			2,600	推展性別平等教育研習、宣導等雜支。
			13,820	資源班教學活動各種材料、輔具等雜支(特教班教學材料費)，1班*13,820元。
			6,500	童軍教育各種材料、輔具、文具紙張、用品等。
			7,500	消毒藥水、衛生清潔用品、衛生紙及教室佈置費，5班*1,500元(班級業務費)。
			7,000	垃圾袋費用，5班*1,400元(班級業務費)。
			69,100	教學用實驗材料、體育衛生材料、指導活動資料製作等雜支(普通班教學材料費)，5班*13,820元。
			30,000	雙語實驗課程學校所需教材(英語情境互動、虛擬實境等數位系統、教師備課增能文獻資料或圖書等)。
			19,942	雙語實驗課程所需雜支(文具紙張、攝影、佈置、茶包等)。
			40,000	雙語實驗課程學校所需大圖輸出、油漆粉刷、圖樣壁(地)貼、天花吊飾等分項佈置項目。
			7,000	雙語實驗課程學校所需會議及研習之逾時誤餐餐盒費用，70人次*100元。
8,399	15,000	租金、償債、利息及相關手續費	15,000	

臺北市地方教育發展基金－臺北市立格致國民中學

基金用途－國民教育計畫明細表

中華民國113年度

單位：新臺幣元

前年度 決算數	上年度 預算數	科 目	本 年 度 預 算 數	說 明
7,200	10,200	交通及運輸設備租金	10,200	較上年度預算數10,200元，無增減。
7,200	10,200	車租	10,200	辦理兩公約人權、法治、品德教育、特教、輔導、環教、生命等各類依法宣導活動校外參訪租車費用。
1,199	4,800	雜項設備租金	4,800	較上年度預算數4,800元，無增減。
1,199	4,800	雜項設備租金	4,800	電錶月租費，12月*400元(班級業務費)。
315,342	380,000	會費、捐助、補助、分攤、照 護、救濟與交流活動費	576,000	
22,000	20,000	捐助、補助與獎助	20,000	較上年度預算數20,000元，無增減。
22,000	20,000	獎助學員生給與	20,000	
			10,000	優秀學生獎學金，5班*2學期* 1,000元。
			10,000	教育關懷獎每校推薦1名學生獎助金。
293,342	360,000	補貼、獎勵、慰問、照護與 救濟	556,000	較上年度預算數360,000元，增加196,000元。
3,600	27,000	獎勵費用	81,600	
			3,600	依「臺北市公立高級中等以下學校獎勵教師獎金發給要點」發放之獎勵，1人*3,600元(班級業務費)。
			78,000	敬師獎勵活動費，39人*2,000元。
289,742	333,000	其他補貼、獎勵、慰問、 照護與救濟	474,400	
			40,300	弱勢學生教科書補助費用，31人*1,300元。
			104,000	清寒學生寒暑假增列餐費補助，20人*80日*65元。
			137,500	清寒學生餐費補助，20人*125日*55元。
			680	配合預算編列至千元，增列進位數680元。
			49,920	補助學校午餐使用有機蔬菜或有機米計畫，48人*40週*26元。
			78,000	
			64,000	62元午餐食材提升補助，64人*200日*5元(偏鄉廚房計畫)(新增)。
39,597	72,000	其他	71,000	
39,597	72,000	其他支出	71,000	較上年度預算數72,000元，減少1,000元。
39,597	72,000	其他	71,000	
			10,000	退休人員紀念品，2人*5,000元。

臺北市地方教育發展基金－臺北市立格致國民中學

基金用途－國民教育計畫明細表

中華民國113年度

單位：新臺幣元

前年度 決算數	上年度 預算數	科 目	本 年 度 預 算 數	說 明
			50,400 6,000 4,600	執行學生路隊導護費。 班級自治費，60人*2學期*50元。 校慶、運動會比賽獎勵學生錦旗、獎牌獎狀及獎品等。

臺北市地方教育發展基金－臺北市立格致國民中學

基金用途－一般行政管理計畫明細表

中華民國113年度

單位：新臺幣元

前年度 決算數	上年度 預算數	科 目	本 年 度 預 算 數	說 明
1,039,515	969,000	合計	1,592,000	
904,269	832,000	服務費用	1,466,000	
36,733	59,760	郵電費	58,828	較上年度預算數59,760元，減少932元。
36,733	59,760	電話費	58,828	公務用電話費(統籌業務費)。
30,240	30,240	印刷裝訂與廣告費	30,240	較上年度預算數30,240元，無增減。
30,240	30,240	印刷及裝訂費	30,240	影印機使用費(統籌業務費)，2臺*12月*2,100張*0.6元。
270,708	80,000	一般服務費	714,932	較上年度預算數80,000元，增加634,932元。
234,708	80,000	外包費	714,932	
			634,932	校警業務外包實施計畫1人*12月*52,911元(新增)。
			80,000	消化超額職工2人(技工、工友)業務外包費(99年精簡工友1人；108年精簡工友1人)2人*40,000元。
36,000		體育活動費		
494,602	590,000	專業服務費	590,000	較上年度預算數590,000元，無增減。
4,000	20,000	委託檢驗(定)試驗認證費	20,000	消防安全檢測申報費及建物公共安全檢查費用(統籌業務費)。
490,602	570,000	其他專業服務費	570,000	校園安全機械定點、機動巡邏等保全費用。
71,986	72,000	公共關係費	72,000	較上年度預算數72,000元，無增減。
71,986	72,000	公共關係費	72,000	校長特別費，12月*6,000元。
44,346	78,000	材料及用品費	67,000	
44,346	78,000	用品消耗	67,000	較上年度預算數78,000元，減少11,000元。
44,346	63,500	辦公(事務)用品	63,950	
			63,200	統籌業務費計算如下：普通班5班，未達15班依15班計列，1,290元*15班*12月=232,200元，除依實際需求移列電話費59,760元、委託檢驗(定)試驗認證費20,000元、影印機使用費30,240元、雜項設備租金58,000元及會費1,000元外，其餘如列數。
			750	配合預算編列至千元，增列進位數750元。
	14,500	服裝	3,050	
			400	校警服裝配備1人。
			1,100	校警皮鞋1雙。

臺北市地方教育發展基金－臺北市立格致國民中學

基金用途－一般行政管理計畫明細表

中華民國113年度

單位：新臺幣元

前年度 決算數	上年度 預算數	科 目	本 年 度 預 算 數	說 明
			1,500	校警夏服1套(成立第38年)。
			50	校警襪子1雙。
57,600	58,000	租金、償債、利息及相關手續費	58,000	
		雜項設備租金	58,000	較上年度預算數58,000元，無增減。
57,600	58,000	雜項設備租金	58,000	飲水機租金(統籌業務費)。
33,300	1,000	會費、捐助、補助、分攤、照護、救濟與交流活動費	1,000	
		會費	1,000	較上年度預算數1,000元，無增減。
1,000	1,000	職業團體會費	1,000	護理師1人公會會費(統籌業務費)。
32,300		補貼、獎勵、慰問、照護與救濟		
32,300		其他補貼、獎勵、慰問、照護與救濟		

臺北市地方教育發展基金－臺北市立格致國民中學

基金用途－建築及設備計畫明細表

中華民國113年度

單位：新臺幣元

前年度 決算數	上年度 預算數	科 目	本 年 度 預 算 數	說 明
7,565,310	9,381,000	合計	5,486,000	
7,565,310	9,381,000	購建固定資產、無形資產、非理財 目的之長期投資及營舍與設施工程 支出	5,486,000	
560,297	720,000	購建固定資產	677,000	
560,297	720,000	一般建築及設備計畫	677,000	
348,370	412,900	班級設備	430,560	
206,500	151,400	購置機械及設備	161,900	
			145,000	新購側開式電窯(寬50cm*深 50cm*高65cm)1臺(教務處)。
			16,900	新購LCD螢幕(43吋)1臺(學務處)。
141,870	261,500	購置雜項設備	268,660	
			114,400	汰換冷氣機(7.1KW)2臺*57,200 元(總務處)。
			58,200	新增投影機(3LCD固態光源彩 色亮度6000ANSI流明(含)以上)1臺(教務處)。
			21,400	新增爵士鼓組(含鼓椅鼓棒)1套 (教務處)。
			25,000	新購除濕機(22L)1臺(總務處)。
			28,000	新增銅鈹套組(A系列銅鈹套鈹 組)1套(教務處)。
			21,000	新增數位相機(畫素1600萬以上 , 16倍光學變焦、4K功能), 1 臺(總務處)。
			660	新購圖書館典藏之圖書。
14,700	15,600	特殊班設備		
14,700	15,600	購置雜項設備		
197,227	291,500	資訊設備	246,440	
197,227	291,500	購置機械及設備	246,440	
			52,600	汰換桌上型電腦(含顯示器), 2 部*26,300元(電腦專案計畫)。
			66,340	汰換網路及資訊周邊設備(電 腦專案計畫)。
			127,500	汰換筆記型電腦, 5部*25,500 元(電腦專案計畫)。

臺北市地方教育發展基金－臺北市立格致國民中學

基金用途－建築及設備計畫明細表

中華民國113年度

單位：新臺幣元

前年度 決算數	上年度 預算數	科 目	本 年 度 預 算 數	說 明
35,680	36,000	購置無形資產	15,000	
35,680	36,000	一般建築及設備計畫	15,000	
35,680	36,000	資訊設備	15,000	
35,680	36,000	購置電腦軟體	15,000	
			15,000	電腦教學軟體費(電腦專案計畫)。
6,969,333	8,625,000	遞延支出	4,794,000	
6,969,333	8,625,000	一般建築及設備計畫	4,794,000	
	8,625,000	行政大樓屋頂防水整修工程		
	8,625,000	其他遞延支出		
4,592,544		校園排水暨戶外階梯整修工程		
2,500		遞延修繕房屋建築支出		
4,590,044		其他遞延支出		
		特科大樓損壞修復工程	4,100,000	
		其他遞延支出	4,100,000	
			3,727,273	一、施工費。
			298,182	二、委託技術服務費(總包價法)。
			74,545	三、工程管理費(按施工費約2%提列)。
		行政大樓週邊附屬建物屋頂防水整修工程	694,000	
		其他遞延支出	694,000	
			641,190	一、施工費。
			40,395	二、委託技術服務費(總包價法)。
			12,415	三、工程管理費(按施工費約2%提列)。
1,595,581		低壓總變電站更換工程		
1,594,911		遞延修繕房屋建築支出		
670		其他遞延支出		
781,208		震後校園補強工程		
781,208		其他遞延支出		

預 算 參 考 表

臺北市地方教育發展基金－臺北市立格致國民中學

預計平衡表

中華民國113年12月31日

單位：新臺幣千元

111年(前年) 12月31日 決算數	科 目	113年12月31日 預計數	112年12月31日 預計數	比較增減(-)
8,774	資產合計	7,556	6,808	748
8,774	資產	7,556	6,808	748
2,998	流動資產	1,780	1,032	748
2,954	現金	1,736	988	748
2,954	銀行存款	1,736	988	748
44	預付款項	44	44	
44	預付費用	44	44	
4,894	投資、長期應收款項、貸墊款及準備金	4,894	4,894	
4,894	準備金	4,894	4,894	
4,793	退休及離職準備金	4,793	4,793	
101	其他準備金	101	101	
882	其他資產	882	882	
882	什項資產	882	882	
882	暫付及待結轉帳項	882	882	
264,445	代管資產	264,445	264,445	
264,445	應付代管資產	264,445	264,445	
8,774	負債及基金餘額合計	7,556	6,808	748
6,955	負債	6,955	6,955	
1,636	流動負債	1,636	1,636	
1,636	應付款項	1,636	1,636	
854	應付代收款	854	854	
4	應付費用	4	4	
778	應付工程款	778	778	
5,319	其他負債	5,319	5,319	
5,319	什項負債	5,319	5,319	
526	存入保證金	526	526	
4,793	應付退休及離職金	4,793	4,793	
1,819	基金餘額	601	-147	748
1,819	基金餘額	601	-147	748
1,819	基金餘額	601	-147	748
1,819	累積餘額	601	-147	748

註：1.信託代理與保證資產(負債)前年度決算數0元，上年度預計數0元，本年度預計數0元。2.或有資產(負債)0元。3.本基金自93年度起，本固定項目分開原則，將屬長期固定帳項，包括固定資產2,815,792元、無形資產172,437元及長期債務0元等，另立帳類管理，未納入本表。

臺北市地方教育發展基金

各項費用

中華民國

前年度 決算數	上年度 預算數	計畫別		合計	國民教育計畫
		用途別科目			
73,195,119	73,536,000	合計		71,496,000	64,418,000
62,790,170	60,493,000	用人費用		61,488,000	61,488,000
31,083,833	30,780,000	正式員額薪資		30,216,000	30,216,000
28,914,403	27,936,000	職員薪金		27,936,000	27,936,000
1,192,241	1,716,000	工員工資		1,716,000	1,716,000
977,189	1,128,000	警餉		564,000	564,000
998,506	1,117,440	聘僱及兼職人員薪資		1,165,752	1,165,752
998,506	1,117,440	兼職人員酬金		1,165,752	1,165,752
1,016,016	1,081,973	加(夜)班費		1,034,973	1,034,973
1,016,016	807	延長工時加班費	807	807	807
	1,081,166	未休假加班費		1,034,166	1,034,166
7,178,127	6,759,500	獎金		6,595,000	6,595,000
3,391,171	2,945,000	考績獎金		2,851,000	2,851,000
3,786,956	3,814,500	年終獎金		3,744,000	3,744,000
18,309,218	16,181,940	退休及卹償金		17,927,340	17,927,340
15,272,184	16,050,420	職員退休及離職金		17,790,060	17,790,060
3,037,034	131,520	工員退休及離職金		137,280	137,280
4,204,470	4,572,147	福利費		4,548,935	4,548,935
3,307,816	2,732,196	分擔員工保險費		2,685,540	2,685,540
40,456	169,700	傷病醫藥費		185,700	185,700
321,930	407,988	員工通勤交通費		395,892	395,892
534,268	1,262,263	其他福利費		1,281,803	1,281,803
1,717,914	2,479,000	服務費用		3,225,000	1,759,000
245,860	234,272	水電費		245,144	245,144
221,252	209,000	工作場所電費		220,488	220,488
24,608	25,272	工作場所水費		24,656	24,656
36,733	59,760	郵電費		58,828	
36,733	59,760	電話費		58,828	
21,444	42,550	旅運費		42,550	42,550
21,444	41,000	國內旅費		41,000	41,000
	1,550	貨物運費		1,550	1,550

一臺北市立格致國民中學

彙計表

113年度

單位：新臺幣元

一般行政管理計畫	建築及設備計畫				
1,592,000	5,486,000				
1,466,000					
58,828					
58,828					

臺北市地方教育發展基金

各項費用

中華民國

前年度 決算數	上年度 預算數	計畫別		合計	國民教育計畫
		用途別科目			
50,272	52,098	印刷裝訂與廣告費		52,098	21,858
50,272	52,098	印刷及裝訂費		52,098	21,858
266,249	447,000	修理保養及保固費		447,200	447,200
93,325	225,000	一般房屋修護費		225,000	225,000
35,004	58,000	機械及設備修護費		58,200	58,200
137,920	164,000	雜項設備修護費		164,000	164,000
313,794	158,720	一般服務費		896,180	181,248
1,086	720	佣金、匯費、經理費及手續費		720	720
234,708	80,000	外包費		714,932	
		計時與計件人員酬金		66,528	66,528
78,000	78,000	體育活動費		114,000	114,000
711,576	1,412,600	專業服務費		1,411,000	821,000
203,724	241,200	講課鐘點、稿費、出席審查及查詢費		239,600	239,600
4,000	22,400	委託檢驗(定)試驗認證費		22,400	2,400
	3,000	試務甄選費		3,000	3,000
503,852	1,146,000	其他專業服務費		1,146,000	576,000
71,986	72,000	公共關係費		72,000	
71,986	72,000	公共關係費		72,000	
667,487	657,000	材料及用品費		576,000	509,000
109,397	124,838	使用材料費		102,438	102,438
109,397	124,838	設備零件		102,438	102,438
558,090	532,162	用品消耗		473,562	406,562
63,433	93,500	辦公(事務)用品		93,950	30,000
42,088		報章雜誌			
	14,500	服裝		3,050	
15,000	15,000	醫療用品(非醫療院所使用)		15,000	15,000
437,569	409,162	其他用品消耗		361,562	361,562
65,999	73,000	租金、償債、利息及相關手續費		73,000	15,000
7,200	10,200	交通及運輸設備租金		10,200	10,200
7,200	10,200	車租		10,200	10,200
58,799	62,800	雜項設備租金		62,800	4,800

一 臺北市立格致國民中學

彙計表

113年度

單位：新臺幣元

一般行政管理計畫	建築及設備計畫				
30,240					
30,240					
714,932					
714,932					
590,000					
20,000					
570,000					
72,000					
72,000					
67,000					
67,000					
63,950					
3,050					
58,000					
58,000					

臺北市地方教育發展基金

各項費用

中華民國

前年度 決算數	上年度 預算數	計畫別	合計	國民教育計畫
		用途別科目		
58,799	62,800	雜項設備租金	62,800	4,800
7,565,310	9,381,000	購建固定資產、無形資產、非理財目的 之長期投資及營舍與設施工程支出	5,486,000	
560,297	720,000	購建固定資產	677,000	
403,727	442,900	購置機械及設備	408,340	
156,570	277,100	購置雜項設備	268,660	
35,680	36,000	購置無形資產	15,000	
35,680	36,000	購置電腦軟體	15,000	
6,969,333	8,625,000	遞延支出	4,794,000	
1,597,411		遞延修繕房屋建築支出		
5,371,922	8,625,000	其他遞延支出	4,794,000	
348,642	381,000	會費、捐助、補助、分攤、照護、救濟 與交流活動費	577,000	576,000
1,000	1,000	會費	1,000	
1,000	1,000	職業團體會費	1,000	
22,000	20,000	捐助、補助與獎助	20,000	20,000
22,000	20,000	獎助學員生給與	20,000	20,000
325,642	360,000	補貼、獎勵、慰問、照護與救濟	556,000	556,000
3,600	27,000	獎勵費用	81,600	81,600
322,042	333,000	其他補貼、獎勵、慰問、照護與救 濟	474,400	474,400
39,597	72,000	其他	71,000	71,000
39,597	72,000	其他支出	71,000	71,000
39,597	72,000	其他	71,000	71,000

一 臺北市立格致國民中學

彙計表

113年度

單位：新臺幣元

一般行政管理計畫	建築及設備計畫				
58,000					
	5,486,000				
	677,000				
	408,340				
	268,660				
	15,000				
	15,000				
	4,794,000				
	4,794,000				
1,000					
1,000					
1,000					

臺北市地方教育發展基金－臺北市立格致國民中學

員工人數彙計表

中華民國113年度

單位：人

計 畫 及 項 目	上年度最高可 進用員額數	本年度 增減(-)數	本年度最高可 進用員額數	說 明
合計	39	-1	38	
國民教育計畫部分	39	-1	38	
職員	33		33	
駐衛警	2	-1	1	
技工	1		1	
工友	3		3	

註：1.本表約僱、聘用係指奉准有案之約聘僱人員。

2.外包費編列消化超額職工(技工、工友)業務外包費、校警外包1人，計71萬4,932元。 3.計時與計件人員酬金編列閩客語教學支援人員鐘點費等，計6萬6,528元。

本 頁 空 白

臺北市地方教育發展基金

用人費用

中華民國

計畫及項目	合計	正式 員額 薪資	聘僱 人員 薪資	加(夜) 班費	津貼	獎 金		
						年終獎金	考績獎金	其他
合計	61,488,000	30,216,000		1,034,973		3,744,000	2,851,000	
國民教育計畫	61,488,000	30,216,000		1,034,973		3,744,000	2,851,000	
正式人員	45,574,248	30,216,000		1,034,973		3,744,000	2,851,000	
兼任人員	1,165,752							
其他人員	14,748,000							

註：1.本表兼任人員用人費用，係學校教職員兼課或請假代課鐘點費。2.外包費編列消化超額職工(技工、工友)業務外包費、校警外包1人，計71萬4,932元。3.計時與計件人員酬金編列閩客語教學支援人員鐘點費等，計6萬6,528元。

—臺北市立格致國民中學

彙計表

113年度

單位：新臺幣元

退休及卹償金		資遣費	福 利 費					提繳費	兼任 人員 用人 費用
退休金	卹償金		分擔 保險費	傷病 醫藥費	提撥 福利金	員工通勤 交通費	其他		
17,927,340			2,685,540	185,700		395,892	1,281,803		1,165,752
17,927,340			2,685,540	185,700		395,892	1,281,803		1,165,752
3,203,340			2,685,540	185,700		395,892	1,257,803		1,165,752
14,724,000							24,000		

臺北市地方教育發展基金－臺北市立格致國民中學

單位（或計畫）成本分析表

中華民國113年度

單位：新臺幣千元

計畫別	單位	單位成本(元)或 平均利(費)率	數量	預算數	說明
合計				71,496	
國民教育計畫				64,418	
一般行政管理計畫				1,592	
建築及設備計畫				5,486	

臺北市地方教育發展基金－臺北市立格致國民中學

5年來主要業務計畫分析表

中華民國113年度

單位：新臺幣千元

年度及項目	單位	數量	單位成本(元)或 平均利(費)率	金額	說明
(本)年度預算數					
國民教育計畫				64,418	
(上)年度預算數					
國民教育計畫				63,186	
(前)年度決算數					
國民教育計畫				64,590	
(110)年度決算數					
國民教育計畫				61,252	
(109)年度決算數					
國民教育計畫				43,820	

臺北市地方教育發展基金－臺北市立格致國民中學

資本資產明細表

中華民國113年度

單位：新臺幣千元

項 目	取得成本 (期初餘額)	以前年度 累計折舊/ 長期投資 評 價	本 年 度 變 動				本年度累計折 舊/長期投資 評價變動數	期末餘額	
			增加		減少				主要增減 原因說明
			金額	類型	金額	類型			
合計	32,407	28,580	692		10		1,521	2,988	
土地改良物	217	215						2	
機械及設備	12,952	11,195	408	增置			1,170	995	
交通及運輸 設備	12,454	12,116					30	308	
雜項設備	6,617	5,054	269	增置			321	1,510	
電腦軟體	167		15	增置	10	無形資 產攤銷		172	