

中華民國 108 年度

4-0501303

## 臺北市總預算

臺北市政府教育局主管

臺北市地方教育發展基金

臺北市立至善國民中學附屬單位預算之分預算

(特別收入基金)

臺北市立至善國民中學編

# 臺北市地方教育發展基金－臺北市立福安國民中學

## 目次

中華民國108年度

一、財務摘要 .....	第 1 頁
二、業務計畫及預算概要 .....	第 3 -8 頁
三、預算主要表	
(一) 基金來源、用途及餘絀預計表 .....	第 9 頁
(二) 現金流量預計表 .....	第 10 頁
四、預算明細表	
(一) 基金來源－服務收入明細表 .....	第 11 頁
(二) 基金來源－財產處分收入明細表 .....	第 12 頁
(三) 基金來源－其他財產收入明細表 .....	第 13 頁
(四) 基金來源－公庫撥款收入明細表 .....	第 14 頁
(五) 基金來源－雜項收入明細表 .....	第 15 頁
(六) 基金用途－國民教育計畫明細表 .....	第 16 -25 頁
(七) 基金用途－一般行政管理計畫明細表 .....	第 26 -28 頁
(八) 基金用途－建築及設備計畫明細表 .....	第 29 -30 頁
五、預算參考表	
(一) 預計平衡表 .....	第 31 頁
(二) 各項費用彙計表 .....	第 32 -37 頁
(三) 員工人數彙計表 .....	第 38 頁
(四) 用人費用彙計表 .....	第 40 -43 頁
(五) 單位(或計畫)成本分析表 .....	第 44 頁
(六) 5年來主要業務計畫分析表 .....	第 45 頁
(七) 新興計畫分年資金需求表 .....	第 46 -47 頁
(八) 資本資產及長期負債明細表 .....	第 48 頁

# 臺北市地方教育發展基金－臺北市立福安國民中學

## 財務摘要

中華民國108年度

單位：新臺幣千元

項 目	本 年 度	上 年 度	比較增減數	%
經營成績：				
基金來源	82,950	74,015	8,935	12.07
基金用途	83,592	76,278	7,314	9.59
賸餘(短絀)	-642	-2,263	1,621	--
餘絀情形：				
基金餘額	3,050	3,692	-642	-17.39
現金流量(註)：				
現金及約當現金之淨增 (減)	-642	-2,263	1,621	--

附註：現金流量係採現金及約當現金基礎，包括現金及自投資日起3個月內到期或清償之債權證券。

本 頁 空 白

# 業務計畫及預算概要

# 臺北市地方教育發展基金 - 臺北市立福安國民中學

## 業務計畫及預算概要

中華民國 108 年度

### 壹、基金概況

#### 一、設立宗旨及願景：

- (一) 本校遵照憲法第 158 條及 160 條規定，教育文化應發展國民之民族精神、自治精神，國民道德與健全體格、科學及生活智能，以培養青少年七大學習領域及十大基本能力。
- (二) 本校自 91 年度起依教育經費編列與管理法第 13 條規定設置「臺北市地方教育發展基金」，以促進教育健全發展，提昇教育經費運用績效。
- (三) 學校以「活力、創新、專業、團隊，成為社子島生態智慧學園」為願景，重視學生體適能，提供多元學習體驗，敦厚培植好品行，由生活中樹立根本之德育，讓福安學子展現青春活力及平穩紮實之內涵。

#### 二、施政重點：

- (一) 開啟多元智慧：尊重每個學生獨特的個性，以多元智慧的觀點協助他找到生命的亮點，肯定天生我才必有用，能知於學，樂於學。
- (二) 培養生活能力：培養學生帶得走的公民關鍵能力，人際溝通表達能力、生涯規劃能力、終身學習能力、強化自我管理核心素養。
- (三) 蘊育人文情懷：在溫馨開放的校園文化中，孕育人文情懷，學會尊重、包容；建構生命的價值、完成人性的開展。
- (四) 建置溫馨民主的校園文化：
  1. 以參與式管理、落實行政、家長會二者的良性互動。
  2. 以學生第一，教學優先的觀念提昇行政服務效率。
  3. 放下威權心態，開啟校園民主之風氣。
- (五) 推動適性教學：
  1. 運用小班優勢，採多元化、活潑化的教學及評量。
  2. 運用校內、外資源，加強多元學習能力。
  3. 關懷相對弱勢學生之教學及輔導。
  4. 推動行動學習，充實學生運用資訊之知能，並提昇教師運用學習載具教學之能力。
- (六) 辦理發展性的訓輔活動：
  1. 辦理各項活動、競賽及展演。

## 業務計畫及預算概要

中華民國 108 年度

2. 推動校內外學習服務。
3. 發展績優社團及校隊，如藝陣風雲、魔術氣球、籃球、童軍等。
4. 加強新興領域教育的辦理，並融入各科教學以收成效。

### 三、組織概況（另附組織系統圖）：

本校設置校長 1 人，綜理全校校務，下設教務處、學生事務處、總務處、輔導室、會計室及人事室等單位。

內部分層業務如下：

#### （一）教務處：秉承校長之命，辦理全校教務事項。

1. 教學組：掌理課程編排、課業考查、學藝競賽、教學研究、教師進修、差假、教師調代課及缺補課之查核等事項。
2. 註冊設備組：掌理註冊、編班、轉學、學籍保管、各項獎助學金補助及成績考查、教科書編選、教學用具之管理、保管及出版學校刊物等有關事項。

#### （二）學生事務處：秉承校長之命，辦理全校學生事務事項。

1. 訓育組：掌理訓育計畫之擬定及辦理各類訓育等活動。
2. 生教組：掌理學生日常生活常規，辦理交通導護各項事項。
3. 體育衛生組：掌理學生體育活動、體格鍛鍊、健康檢查、個人及環境衛生檢查、保健等事項。

#### （三）總務處：秉承校長之命，辦理全校總務事項。

1. 事務組：掌理校舍、校具、財產、物品採購保管、工程發包、監工及驗收。
2. 出納組：掌理現金、零用金、票據等收支事項，辦理員工薪津發放及各項扣繳單據證明等。

#### （四）輔導室：秉承校長之命，辦理全校學生學習輔導，並掌理學生輔導與諮商，實施適性生涯輔導等事項。

1. 輔導組：掌理學生個案建立、學習輔導、生活輔導、生涯輔導及兩性教育、親職教育等事項。
2. 特教資料組：擬定特殊教育計畫章則、親師輔導諮詢特教班甄選鑑別、實施各項診斷測驗、特教學生追蹤輔導等事項。

#### （五）會計室：秉承上級主計機關之監督與指導，並受校長之指揮，依法辦理歲計、會計、統計等事項。

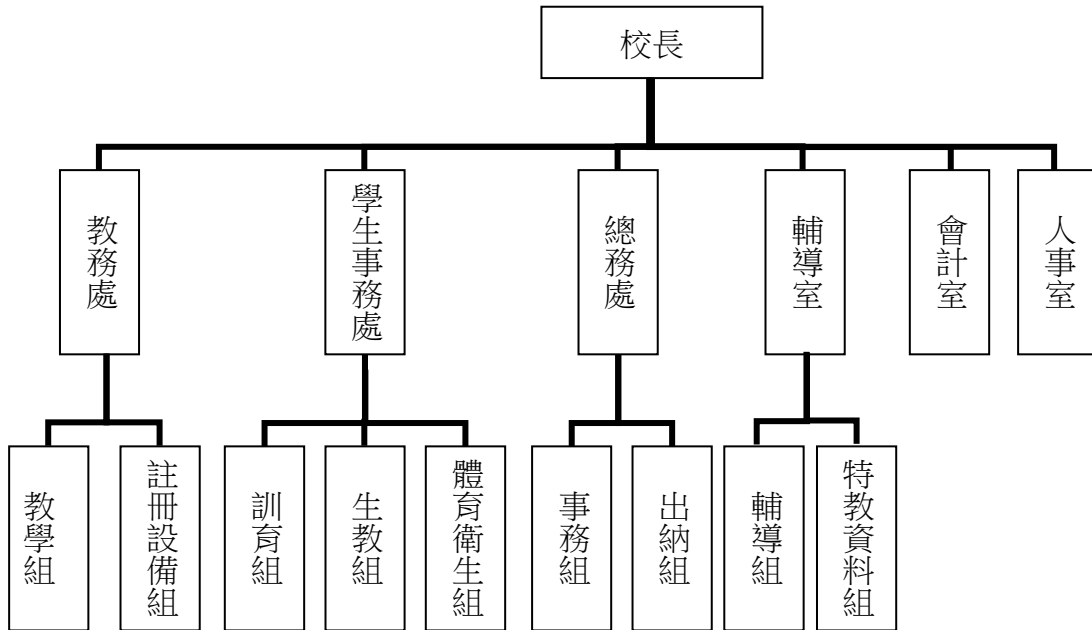
#### （六）人事室：秉承上級人事機關之監督與指導，並受校長之指揮，依法

# 臺北市地方教育發展基金 - 臺北市立福安國民中學

## 業務計畫及預算概要

中華民國 108 年度

辦理人事管理查核等事項。



#### 四、基金歸類及屬性：

本校地方教育發展基金依據教育經費編列與管理法第 13 條規定設置，本基金為預算法第 4 條第 1 項第 2 款第 5 目所定之特別收入基金，以本府教育局為管理機關。



# 臺北市地方教育發展基金 - 臺北市立福安國民中學

## 業務計畫及預算概要

中華民國 108 年度

### 貳、業務計畫

本年度業務計畫重點與預算配合情形及預期績效，詳列如下：

單位：新臺幣千元

業務計畫名稱	計畫重點內容	預算數	預期績效
國民教育計畫	辦理各項教學、學生事務及輔導等業務。	58,770	1.新購生活科技、自然、音樂、圖書等各科教學設備，充實各科教材及用具。 2.革新教學方法，提高教學效能。 3.辦理冬夏令營、教師甄選、指定活動等項目。
一般行政管理計畫	綜理學校總務、人事、會計等業務。	18,334	配合校務推動行政處室支援工作，進而增進校務運作。
建築及設備計畫	購置教學所需教學設備等及改善教學環境。	6,488	1.係購置各項教學設備及行政設備並辦理校園入口地坪整修工程、校園電梯改善工程，以改善教學環境，增進教學效能，並提高行政效率。 2.本年度編列校園遷校工程先期規劃經費 300 萬元。

### 參、預算概要

#### 一、基金來源及用途之預計：

##### (一) 本年度基金來源：

服務收入 2 千元、財產處分收入 5 千元、其他財產收入 2 萬元、公庫撥款收入 8,286 萬 4 千元、雜項收入 5 萬 9 千元，本年度基金來源 8,295 萬元，較上年度預算數 7,401 萬 5 千元，增加 893 萬 5 千元，約 12.07%，主要係公庫撥款收入增編所致。

##### (二) 本年度基金用途：

國民教育計畫 5,877 萬元，一般行政管理計畫 1,833 萬 4 千元，建築及設備計畫 648 萬 8 千元，本年度基金用途 8,359 萬 2 千元，較上年度預算數 7,627 萬 8 千元，增加 731 萬 4 千元，約 9.59%，主要係增編校園遷校工程先期規劃經費所致。

# 臺北市地方教育發展基金 - 臺北市立福安國民中學

## 業務計畫及預算概要

中華民國 108 年度

### 二、基金餘絀之預計：

本年度基金來源及用途相抵後，差短 64 萬 2 千元，較上年度預算數差短 226 萬 3 千元，減少 162 萬 1 千元，約 71.63%，將移用以前基金餘額 64 萬 2 千元支應。

### 三、現金流量之預計：

本年度業務活動淨現金流出 64 萬 2 千元。

### 四、補辦預算事項：無。

### 肆、年度關鍵績效指標：

關鍵策略目標	關鍵績效指標	衡量標準	年度目標值
推動全民運動	學生體適能通過率	通過檢測學生數 /全校學生數 x100% 單位：%	70%

### 伍、前年度及上年度已過期間實施狀況及成果概述：

#### 一、前（106）年度決算結果及績效達成情形：

##### （一）前年度決算結果：

1.基金來源：決算數 6,766 萬 5 千元，較預算數 6,570 萬 1 千元，計增加 196 萬 4 千元，約 2.99%，主要係因教育部補助收入增加所致。

2.基金用途：決算數 7,083 萬 2 千元，較預算數 6,952 萬 3 千元，計增加 130 萬 9 千元，約 1.88%，主要係因執行教育部各項補助經費所致。

##### （二）前年度績效達成情形分析：

年度績效目標	衡量指標	年度目標值	績效衡量暨達成情形分析
推動全民運動	學生體適能通過率	65%	106 年度學生體適能通過人數

# 臺北市地方教育發展基金 - 臺北市立福安國民中學

## 業務計畫及預算概要

中華民國 108 年度

			117 人占全校測試上傳學生人數 195 人，通過比率為 60%。
--	--	--	-----------------------------------

二、上（107）年度已過期間預算執行情形及績效達成情形：

（一）上年度預算截至 107 年 5 月 31 日止執行情形：

- 1.基金來源：實際執行數 3,660 萬 3 千元，較預算分配數 3,653 萬 9 千元，計增加 6 萬 4 千元，約 0.18%，主要係因財產處分收入及教育部補助收入增加所致。
- 2.基金用途：實際執行數 3,723 萬 6 千元，較預算分配數 3,880 萬 2 千元，計減少 156 萬 6 千元，約 4.04%，主要係因各項教學活動及人事費核實支用所致。

（二）上（107）年度績效達成情形分析：

年度績效目標	衡量指標	年度目標值	績效衡量暨達成情形分析
推動全民運動	學生體適能通過率	70%	截至 107 年 6 月學生體適能通過人數 131 人占全校測試上傳學生人數 171 人，通過比率為 76.61%，達原訂目標值 109.44%。

陸、其他：無。

# 預算主要表

# 臺北市地方教育發展基金－臺北市立福安國民中學

## 基金來源、用途及餘絀預計表

中華民國108年度

單位：新臺幣千元

前年度決算數	項 目	本年度預算數	上年度預算數	比較增減（－）
67,665	基金來源	82,950	74,015	8,935
2	勞務收入	2	2	
2	服務收入	2	2	
56	財產收入	25	25	
11	財產處分收入	5	5	
45	其他財產收入	20	20	
67,549	政府撥入收入	82,864	73,927	8,937
66,587	公庫撥款收入	82,864	73,927	8,937
961	政府其他撥入收入			
59	其他收入	59	61	-2
59	雜項收入	59	61	-2
70,832	基金用途	83,592	76,278	7,314
52,110	國民教育計畫	58,770	55,021	3,749
17,148	一般行政管理計畫	18,334	18,041	293
1,573	建築及設備計畫	6,488	3,216	3,272
-3,166	本期賸餘(短絀)	-642	-2,263	1,621
9,123	期初基金餘額	3,692	5,301	-1,609
5,956	期末基金餘額	3,050	3,038	12

註：前年度決算數及上年度預算數細數之和與總數或略有出入，係四捨五入關係，以下各表同。

# 臺北市地方教育發展基金－臺北市立福安國民中學

## 現金流量預計表

中華民國108年度

單位：新臺幣千元

項 目	本 預	年 算	度 數	說 明
業務活動之現金流量				
本期賸餘(短絀)			-642	
業務活動之淨現金流入(流出)			-642	
其他活動之現金流量				
其他活動之淨現金流入(流出)				
現金及約當現金之淨增(淨減)			-642	
期初現金及約當現金			10,884	
期末現金及約當現金			10,242	

註：本表係採現金及約當現金基礎，包括現金及自投資日起3個月內到期或清償之債權證券。

# 預算明細表

# 臺北市地方教育發展基金－臺北市立福安國民中學

## 基金來源－服務收入明細表

中華民國108年度

單位：新臺幣元

科 目	單位	本 年 度 預 算 數			說 明
		數量 業務量	利(費)率	金 額	
合計 服務收入	人	4	500	2,000 2,000 2,000	較上年度預算數2,000元，無增減。 教師甄選報名費收入(收支對列)。



臺北市地方教育發展基金－臺北市立福安國民中學

基金來源－財產處分收入明細表

中華民國108年度

單位：新臺幣元

科目	單位	本年度預算數			說明
		數量 業務量	利(費)率	金額	
合計				5,000	
財產處分收入	年	1	5,000	5,000	較上年度預算數5,000元，無增減。 財產報廢收入。

# 臺北市地方教育發展基金－臺北市立福安國民中學

## 基金來源－其他財產收入明細表

中華民國108年度

單位：新臺幣元

科 目	單位	本 年 度 預 算 數			說 明
		數量 業務量	利(費)率	金 額	
合計				20,000	
其他財產收入				20,000	較上年度預算數20,000元，無增減。
	年	1	10,000	10,000	教職員工停車收入。
	年	1	10,000	10,000	學校校園場地開放收入(收支對列)。

# 臺北市地方教育發展基金－臺北市立福安國民中學

## 基金來源－公庫撥款收入明細表

中華民國108年度

單位：新臺幣元

科 目	單位	本 年 度 預 算 數			說 明
		數量 業務量	利(費)率	金 額	
合計				82,864,000	
公庫撥款收入	年	1	82,864,000	82,864,000	較上年度預算數73,927,116元，增加8,936,884元。 市府補助款。

# 臺北市地方教育發展基金－臺北市立福安國民中學

## 基金來源－雜項收入明細表

中華民國108年度

單位：新臺幣元

科 目	單位	本 年 度 預 算 數			說 明
		數量 業務量	利(費)率	金 額	
合計 雜項收入	年	1	59,000	59,000 59,000 59,000	較上年度預算數61,311元，減少2,311元。 招標文件工本費及其他雜項收入。

# 臺北市地方教育發展基金－臺北市立福安國民中學

## 基金用途－國民教育計畫明細表

中華民國108年度

單位：新臺幣元

前年度 決算數	上年度 預算數	科 目	本 年 度 預 算 數	說 明
52,110,170	55,020,891	合計	58,770,000	
45,899,095	48,573,632	用人費用	51,940,000	
21,744,636	23,484,000	正式員額薪資	25,752,000	較上年度預算數23,484,000元，增加2,268,000元。
21,744,636	23,484,000	職員薪金	25,752,000	
			21,048,000	教師27人薪金(詳用人費用彙計表)(含教育部補助導師費108,000元及專任輔導教師640,000元)。
			4,704,000	教師6人薪金(詳用人費用彙計表)(含教育部補助導師費48,000元)。
945,360	1,330,560	聘僱及兼職人員薪資	1,330,560	較上年度預算數1,330,560元，無增減。
945,360	1,330,560	兼職人員酬金	1,330,560	
			74,880	補助調整授課鐘點費之外聘教師勞、健保及勞退費用(教育部補助款)。
			748,800	補助調整教師授課鐘點費，26人*2節*40週*360元(教育部補助款)。
			316,800	教師代課鐘點費，本校編制教師總人數33人，按9分之1計，編列4人，每人220節，總節數4人*220節=880節，每節360元。
			17,280	補助調整授課鐘點費之外聘教師勞、健保及勞退費用(教育部補助款)。
			172,800	補助調整授課特教教師鐘點費，6人*2節*40週*360元(教育部補助款)。
324,298	471,797	超時工作報酬	475,164	較上年度預算數471,797元，增加3,367元。
324,298	471,797	加班費	475,164	
			306,534	不休假出勤加班費。
			43,200	不休假出勤加班費。
			1,480	教師專業成長工作人員加班費。
			1,480	國中人權、法治、品德教育活動工作人員加班費。
			2,220	開放學校場地管理人員加班費(收支對列)。
			120,250	工作人員加班費(臺北燈節全國各級學校花燈比賽)。
5,185,258	5,603,500	獎金	6,131,000	較上年度預算數5,603,500元，增加527,500元。
2,269,455	2,668,000	考績獎金	2,912,000	

# 臺北市地方教育發展基金－臺北市立福安國民中學

## 基金用途－國民教育計畫明細表

中華民國108年度

單位：新臺幣元

前年度 決算數	上年度 預算數	科 目	本 年 度 預 算 數	說 明
2,915,803	2,935,500	年終獎金	2,678,000 234,000 3,219,000	依考績法規定核發之獎金。 依考績法規定核發之獎金。
13,727,516	13,947,588	退休及卹償金	2,631,000 588,000 14,287,771	依規定於年節加發之獎金。 依規定於年節加發之獎金。 較上年度預算數13,947,588元，增加340,183元。
13,727,516	13,947,588	職員退休及離職金	13,298,544	
			1,770,912	提撥退撫基金。
			408,096	提撥退撫基金。
			11,119,536	退休人員月退休金，37人*25,044元*12月=11,119,536元。
		工員退休及離職金	989,227	
			989,227	依規定提撥勞工退休準備金不足之差額(新增)。
3,972,027	3,736,187	福利費	3,963,505	較上年度預算數3,736,187元，增加227,318元。
2,316,347	1,949,400	分擔員工保險費	2,162,940	
			1,764,144	分擔公保、勞保、健保費。
			398,796	分擔公保、勞保、健保費。
113,500	122,000	傷病醫藥費	122,000	
			42,000	健康檢查補助費，12人*3,500元。
			80,000	健康檢查補助費，5人*16,000元。
354,874	430,920	員工通勤交通費	430,920	
			12,600	一般教師上下班交通費，2人*10月*1段630元。
			189,000	一般教師上下班交通費，15人*10月*2段1,260元。
			151,200	兼行政教師上下班交通費，10人*12月*2段1,260元。
			63,000	特教教師上下班交通費，5人*10月*2段1,260元。
			15,120	兼行政特教教師上下班交通費，1人*12月*2段1,260元。
1,187,306	1,233,867	其他福利費	1,247,645	

# 臺北市地方教育發展基金－臺北市立福安國民中學

## 基金用途－國民教育計畫明細表

中華民國108年度

單位：新臺幣元

前年度 決算數	上年度 預算數	科 目	本 年 度 預 算 數	說 明
			160,000	休假旅遊補助費。
			16,000	休假旅遊補助費。
			18,000	退休人員三節慰問，3人*6,000元。
			563,225	教職員工子女教育補助費。
			125,420	結婚補助費，2人*2月*31,355元。
			365,000	喪葬補助費，2人*5月*36,500元。
1,983,559	1,716,885	服務費用	1,777,000	
554,826	614,779	水電費	630,870	較上年度預算數614,779元，增加16,091元。
496,587	573,080	工作場所電費	573,080	
			572,300	班級電費。
			780	開放學校場地電費(收支對列)。
58,239	41,699	工作場所水費	57,790	
			57,790	班級水費。
74,554	29,860	郵電費	29,860	較上年度預算數29,860元，無增減。
7,877	9,860	郵費	9,860	
			4,460	寄發通知單等郵資(普通班級業務費)。
			5,400	郵寄資料等郵資(臺北燈節全國各級學校花燈比賽)。
66,677	20,000	電話費	20,000	
			20,000	公務聯繫用電話費(普通班級業務費)。
42,236	69,550	旅運費	69,550	較上年度預算數69,550元，無增減。
24,200	66,450	國內旅費	66,450	
			9,300	因公市外出差旅費。
			32,550	校外教學隨隊人員因公出差旅費，7人*3天*1,550元。
			18,600	童軍校外露營活動工作人員因公出差旅費，6人*2天*1,550元。
			6,000	教職員工短程車資(臺北燈節全國各級學校花燈比賽)。
1,340	3,100	貨物運費	3,100	
			3,100	參加各種校外活動、露營、展覽、慶典等運費。
16,696		其他旅運費		
37,960	41,000	印刷裝訂與廣告費	41,000	較上年度預算數41,000元，無增減。

# 臺北市地方教育發展基金－臺北市立福安國民中學

## 基金用途－國民教育計畫明細表

中華民國108年度

單位：新臺幣元

前年度 決算數	上年度 預算數	科 目	本 年 度 預 算 數	說 明
37,960	41,000	印刷及裝訂費	41,000	
			3,000	小田園教育體驗實習計畫成果報告等印製。
			38,000	紀念狀及獎狀等印製(臺北燈節全國各級學校花燈比賽)。
605,271	442,000	修理保養及保固費	442,000	較上年度預算數442,000元，無增減。
357,070	330,000	一般房屋修護費	330,000	
			305,000	校舍、水電、校具及其他雜項修理。
			25,000	校舍、水電、校具等修理(特教班專屬)。
118,896	60,000	機械及設備修護費	60,000	
			45,000	校內各項教學機械設備修繕及養護。
			15,000	電腦設備維護費(電腦專案計畫)。
129,305	52,000	雜項設備修護費	52,000	
			45,000	黑板、課桌椅、體育、童軍、工藝及其他各項教育器材等養護。
			7,000	開放學校場地什項設備修護費(收支對列)。
68,004	72,336	一般服務費	71,760	較上年度預算數72,336元，減少576元。
2,004	6,336	佣金、匯費、經理費及手續費	5,760	
			5,760	委託超商代收學雜費手續費，160人*2學期*18元。
66,000	66,000	體育活動費	66,000	
			54,000	文康活動費，本校編列教職員27人，每人編列2,000元。
			12,000	文康活動費，本校編列教職員6人，每人編列2,000元。
600,708	447,360	專業服務費	491,960	較上年度預算數447,360元，增加44,600元。
568,143	378,960	講課鐘點、稿費、出席審查及查詢費	423,560	
			57,600	分組活動外聘鐘點費。
			12,000	輔導活動內聘訓練講座鐘點費。
			7,200	輔導活動外聘訓練講座鐘點費(與主辦單位有隸屬關係)。
			9,600	輔導活動外聘訓練講座鐘點費。
			6,400	啟智班教學外聘訓練講座鐘點費(特教班級



# 臺北市地方教育發展基金－臺北市立福安國民中學

## 基金用途－國民教育計畫明細表

中華民國108年度

單位：新臺幣元

前年度 決算數	上年度 預算數	科 目	本 年 度 預 算 數	說 明
				業務費)。
			7,200	身心障礙資源班內聘訓練講座鐘點費(特教班級業務費)。
			7,200	身心障礙資源班教材編輯費，1班 *12月 *600元。
			7,200	啟智班教材編輯費，1班 *12月*600元。
			19,200	活化教學各領域外聘訓練講座鐘點費。
			19,200	活化教學各領域內聘訓練講座鐘點費。
			28,800	國中社團活動內聘訓練講座鐘點費。
			8,000	性別平等教育外聘訓練講座鐘點費。
			4,000	校園性別事件調查出席費用。
			5,760	行為人8小時性平課程鐘點費，2人*8節*360元。
			20,000	小田園教育體驗實習計畫外聘教師鐘點費。
			2,400	教師專業成長內聘訓練講座鐘點費。
			7,200	教師專業成長外聘訓練講座鐘點費(與主辦單位有隸屬關係)。
			19,200	教師專業成長外聘訓練講座鐘點費。
			3,200	國中適性入學宣導講師鐘點費(含教育部補助2,000元)。
			1,600	國中生涯發展教育鐘點費。
			10,000	綠屋頂計畫內聘鐘點費等(由教育局移列)。
			6,000	綠屋頂計畫外聘鐘點費(由教育局移列)。
			17,600	國中冬夏令營講師鐘點費。
			8,000	國中人權、法治、品德教育活動鐘點費。
			2,400	技職教育、免試及十二年國教校園宣導外聘訓練講座鐘點費(與主辦單位有隸屬關係)。
			41,600	特殊技藝教育班外聘訓練講座鐘點費。
			75,000	評審會議出席費，30人次*2,500元(臺北燈節全國各級學校花燈比賽)。
			10,000	花燈製作說明會出席費，4人次*2,500元(臺北燈節全國各級學校花燈比賽)。
7,415	3,600	委託檢驗(定)試驗認證費	3,600	

# 臺北市地方教育發展基金－臺北市立福安國民中學

## 基金用途－國民教育計畫明細表

中華民國108年度

單位：新臺幣元

前年度 決算數	上年度 預算數	科 目	本 年 度 預 算 數	說 明
			3,600	飲水機水質檢驗費，3臺*1,200元。
25,150	64,800	其他專業服務費	64,800	
			64,800	游泳池水電清潔維護費，9班 *7,200元。
1,135,077	1,238,874	材料及用品費	1,567,000	
509,147	371,700	使用材料費	436,046	較上年度預算數371,700元，增加64,346元。
509,147	371,700	設備零件	436,046	
			64,000	改善汰換中等學校普通教室學生課桌椅，40套 *1,600元(新增)。
			9,000	汰舊換新數位照相機1臺(2000萬畫素、高階彩色)(總務處)(班級設備費移列)(新增)。
			3,400	新購坐姿體前彎機1臺(體衛組)(班級設備費移列)(新增)。
			4,200	新購吸塵器1臺(7加崙)(生活科技教室)(班級設備費移列)(新增)。
			5,250	新購桌上型鑽床1臺(最大孔徑鐵材13mm木材24mm)(生活科技教室)(班級設備費移列)。
			21,500	汰舊換新板擦機，10臺*2,150元(設備組)(班級設備費移列)(新增)。
			17,325	新購桌上型線鋸機，3臺*5,775元(切割能力深度50mm、高度18mm、翻轉角度左45度右15度)(生活科技教室)(班級設備費移列)。
			4,275	汰舊換新裁紙刀1臺(教務處)(班級設備費移列)(新增)。
			13,200	汰舊換新籃球，24顆*550元(含印字)(體衛組)(班級設備費移列)。
			7,600	汰舊換新桌球拍，20支 *380元(體衛組)(班級設備費移列)。
			9,776	新購簡易錄音機組1組(含麥克風、錄音介面)(教務處)(班級設備費移列)(新增)。
			63,000	電腦設備維護及管理費10班*6,300元(電腦專案計畫)。
			20,000	小田園教育體驗實習計畫栽植區所需小圓鋤、鋤頭等農具器材及水耕器具等。
			4,000	綠屋頂計畫用手推車，2臺 *2,000元(由教育局移列)。

# 臺北市地方教育發展基金－臺北市立福安國民中學

## 基金用途－國民教育計畫明細表

中華民國108年度

單位：新臺幣元

前年度 決算數	上年度 預算數	科 目	本 年 度 預 算 數	說 明
			12,000	綠屋頂計畫植栽牆展示牌，4片 *3,000元(由教育局移列)。
			7,520	綠屋頂計畫戶外折疊工作桌，4張 *1,880元(由教育局移列)。
			20,000	特殊技藝教育班教學所須用具、設備器材等。
			120,000	展覽會場及資料處理用器具等(臺北燈節全國各級學校花燈比賽)。
			30,000	程式設計教學用材料(新增)。
625,930	867,174	用品消耗	1,130,954	較上年度預算數867,174元，增加263,780元。
			149,812	辦公(事務)用品
			166,880	辦公(事務)用品
			186,480	輔導活動用文具紙張。
			6,000	身心障礙資源班所需器具、材料(資源班級材料費)。
			13,820	運動會活動文宣、獎狀等文具紙張。
			12,800	活化教學各領域用文具紙張。
			5,600	國中社團活動用文具紙張。
			1,200	性別平等教育宣導活動用材料及文具紙張。
			7,240	小田園教育體驗實習計畫文具紙張。
			8,000	教師專業成長所需器具、文具紙張等。
			6,200	國中適性入學宣導文具用品。
			800	國中生涯發展教育學生檔案夾製作，60人*80元(含內頁及印製)。
			4,800	國中冬夏令營所需器具及材料等。
			1,800	國中人權、法治、品德教育活動用文具紙張。
			4,720	特殊技藝教育班文具、耗材等費。
			19,000	文書作業所需文具用品等(臺北燈節全國各級學校花燈比賽)。
59,749	68,600	報章雜誌	77,600	輔導活動訂閱書報雜誌之費用。
			6,000	啟智班訂閱書報雜誌之費用(特教班級業務費)。
			800	啟智班訂閱書報雜誌之費用(特教班級業務費)。

# 臺北市地方教育發展基金－臺北市立福安國民中學

## 基金用途－國民教育計畫明細表

中華民國108年度

單位：新臺幣元

前年度 決算數	上年度 預算數	科 目	本 年 度 預 算 數	說 明
			67,800	新購圖書及教學媒體(教務處)(由班級設備費移列)。
			3,000	教師專業成長書籍及其他必要之費用。
15,874	15,000	醫療用品(非醫療院所使用)	15,000	
			15,000	健康中心藥品。
400,495	616,694	其他用品消耗	851,874	
			29,400	敬師活動費，49人*600元(新增)。
			124,380	包括各種教學材料、實驗材料、體育材料、衛生材料、音樂材料、以及工藝、家事材料及其他材料，9班*13,820元。
			27,540	專用垃圾袋、消毒藥水、衛生清潔用品、衛生紙及教室佈置費，9班*3,060元(普通班級業務費)。
			8,000	教職員工因公外出洽辦公務或辦理活動等外勤逾時誤餐費用，100人次*80元(普通班級業務費)。
			107,900	中低收入戶學生用教科書，83人*1,300元。
			3,200	輔導工作人員趕辦業務逾時誤餐費用，40人次*80元。
			13,820	啟智班教學所需用品(特教班級材料費)。
			37,500	電腦耗材(電腦專案計畫)。
			14,000	運動會活動體育材料用品費。
			7,200	運動會活動工作人員逾時誤餐費用，90人次*80元。
			14,400	活化教學各領域所需教學活動材料等。
			18,000	活化教學統籌支援各領域班級經營材料用品等雜支。
			7,200	活化教學各領域活動工作人員逾時誤餐費用，90人次*80元。
			10,000	小田園教育體驗實習計畫栽植區所需菜苗、種子等。
			18,300	小田園教育體驗實習計畫栽植區所需培養土、肥料、垃圾袋等。
			3,000	教師專業成長場地佈置等雜支費用。
			7,520	教師專業成長工作人員逾時誤餐費用，94人次*80元。

# 臺北市地方教育發展基金－臺北市立福安國民中學

## 基金用途－國民教育計畫明細表

中華民國108年度

單位：新臺幣元

前年度 決算數	上年度 預算數	科 目	本 年 度 預 算 數	說 明
			6,000	國中生涯發展教育活動材料費，60人*100元(新增)。
			26,000	綠屋頂計畫盆花植栽等(由教育局移列)。
			55,000	綠屋頂計畫校區綠牆用帆布、鐵網架、伸縮繩、長槽花盆、農具五金等(由教育局移列)。
			26,000	綠屋頂計畫種子、肥料、培養土等(由教育局移列)。
			57,000	綠屋頂計畫灑水系統凡而、PVC管、接頭、管束等(由教育局移列)。
			46,480	綠屋頂計畫校區綠牆用止水塞、魔帶、轉接管、定時器等(由教育局移列)。
			2,000	國中冬夏令營工作人員逾時誤餐費用，25人次*80元。
			2,000	國中人權、法治、品德教育活動用品及其他費用。
			1,600	國中人權、法治、品德教育活動工作人員逾時誤餐費用，20人次*80元。
			2,000	教師甄選工作人員逾時誤餐費用，25人次*80元(收支對列)。
			99,400	特殊技藝教育班材料用品費。
			54,634	展覽用材料等各項雜支(臺北燈節全國各級學校花燈比賽)。
			22,400	工作人員逾時誤餐費用，280人次*80元(臺北燈節全國各級學校花燈比賽)。
1,785,310	2,122,300	租金、償債、利息及相關手續費	2,123,000	
1,780,510	2,117,500	交通及運輸設備租金	2,118,200	較上年度預算數2,117,500元，增加700元。
1,780,510	2,117,500	車租	2,118,200	
			2,107,500	學生免費通學專車車租，1405輛*1年*1,500元，推動社子國小畢業生搭乘公車就讀福安國中，每日上、放學承租學生專車。
			10,700	小田園教育體驗縣市農事田園交流車租。
4,800	4,800	雜項設備租金	4,800	較上年度預算數4,800元，無增減。
4,800	4,800	雜項設備租金	4,800	
			4,800	電錶月租費，12月*400元(普通班級業務費)。

# 臺北市地方教育發展基金－臺北市立福安國民中學

## 基金用途－國民教育計畫明細表

中華民國108年度

單位：新臺幣元

前年度 決算數	上年度 預算數	科 目	本 年 度 預 算 數	說 明
1,240,548	1,260,600	會費、捐助、補助、分攤、照護 、救濟與交流活動費	1,257,000	
93,513	30,000	捐助、補助與獎助	30,000	較上年度預算數30,000元，無增減。
18,000	30,000	獎助學員生給與	30,000	
			10,000	教育關懷獎每校推薦1名學生獎助金。
			20,000	優秀學生獎學金，10班*2學期*1,000元。
75,513		其他捐助、補助與獎助		
1,147,035	1,230,600	補貼、獎勵、慰問、照護與救 濟	1,227,000	較上年度預算數1,230,600元，減少3,600元。
1,147,035	1,230,600	其他補貼、獎勵、慰問、照 護與救濟	1,227,000	
			1,155,000	清寒學生餐費補助，105人*200日*55元。
			72,000	補助學校午餐使用有機蔬菜或有機米計畫 ，225人*40週*1次*8元。
66,581	108,600	其他	106,000	
66,581	108,600	其他支出	106,000	較上年度預算數108,600元，減少2,600元。
66,581	108,600	其他	106,000	
			8,000	童軍教育活動經費。
			50,400	執行學生路隊安全導護費，2人*40週*10次 *63元。
			6,000	輔導活動宣導獎品、場地佈置等雜支。
			13,000	運動會所需獎品、場地佈置等。
			6,400	活化教學各領域活動所需獎品。
			20,000	班級自治費，200人*2學期*50元。
			2,200	國中人權、法治、品德教育活動競賽獎品 。

# 臺北市地方教育發展基金－臺北市立福安國民中學

## 基金用途－一般行政管理計畫明細表

中華民國108年度

單位：新臺幣元

前年度 決算數	上年度 預算數	科 目	本 年 度 預 算 數	說 明
17,148,414	18,041,411	合計	18,334,000	
16,259,477	17,027,611	用人費用	17,279,000	
10,965,598	10,956,000	正式員額薪資	10,956,000	較上年度預算數10,956,000元，無增減。
9,222,868	8,988,000	職員薪金	8,988,000	8,988,000 職員12人薪金(詳用人費用彙計表)。
681,010	720,000	工員工資	720,000	720,000 工員2人工資(詳用人費用彙計表)。
1,061,720	1,248,000	警餉	1,248,000	1,248,000 校警2人薪金(詳用人費用彙計表)。
95,154	570,867	超時工作報酬	758,256	較上年度預算數570,867元，增加187,389元。
95,154	570,867	加班費	758,256	486,933 不休假出勤加班費。 7,400 職員各項業務加班費(統籌業務費)。 263,923 職員各項業務活動加班費(新增)。
2,995,311	3,128,500	獎金	3,128,500	較上年度預算數3,128,500元，無增減。
1,582,979	1,759,000	考績獎金	1,759,000	1,759,000 依考績法規定核發之獎金。
1,412,332	1,369,500	年終獎金	1,369,500	1,369,500 依規定於年節加發之獎金。
843,329	943,680	退休及卹償金	943,680	較上年度預算數943,680元，無增減。
802,464	886,080	職員退休及離職金	886,080	886,080 提撥退撫基金。
40,865	57,600	工員退休及離職金	57,600	57,600 提撥勞公退休準備金。
1,360,085	1,428,564	福利費	1,492,564	較上年度預算數1,428,564元，增加64,000元。
918,671	994,644	分擔員工保險費	994,644	994,644 分擔公保、勞保、健保費。
193,414	241,920	員工通勤交通費	241,920	241,920 職員、技工、工友上下班交通費，16人*12月*2段1,260元。
248,000	192,000	其他福利費	256,000	256,000 休假旅遊補助費。

# 臺北市地方教育發展基金－臺北市立福安國民中學

## 基金用途－一般行政管理計畫明細表

中華民國108年度

單位：新臺幣元

前年度 決算數	上年度 預算數	科 目	本 年 度 預 算 數	說 明
677,591	774,000	服務費用	824,000	
	3,000	郵電費	3,000	較上年度預算數3,000元，無增減。
	3,000	電話費	3,000	
			3,000	校園安全保全專線電話費用。
182,232	192,000	一般服務費	192,000	較上年度預算數192,000元，無增減。
150,804	160,000	外包費	160,000	
			160,000	消化超額職工4人(技工、工友)業務外包費。
31,428	32,000	體育活動費	32,000	
			32,000	文康活動費，本校編列職員12人，工員2人，校警2人，合計16人，每人編列2,000元。
423,373	507,000	專業服務費	557,000	較上年度預算數507,000元，增加50,000元。
423,373	507,000	其他專業服務費	557,000	
			557,000	校園安全機械定點、機動巡邏等保全費用。
71,986	72,000	公共關係費	72,000	較上年度預算數72,000元，無增減。
71,986	72,000	公共關係費	72,000	
			72,000	校長特別費12月*6,000元。
210,346	238,800	材料及用品費	230,000	
210,346	238,800	用品消耗	230,000	較上年度預算數238,800元，減少8,800元。
204,346	223,800	辦公(事務)用品	224,000	
			200	配合預算編列至千元，增列進位數200元。
			223,800	本校奉核定12班，統籌業務費計算如下： 普通班9班，集中式特教班1班，未達15班依 15班計列，1,290元x15班x12月=232,200元， 除依實際需求移列加班費7,400元及會費 1,000元外，其餘如列數。
6,000	15,000	服裝	6,000	
			2,200	校警皮鞋2人*1雙*1,100元。
			200	校警襪子2雙*100元。
			3,000	校警夏服2人*1套*1,500元(成立第34年)。
			600	校警服裝配備2人*300元。
1,000	1,000	會費、捐助、補助、分攤、照護、救濟與交流活動費	1,000	



# 臺北市地方教育發展基金－臺北市立福安國民中學

## 基金用途－一般行政管理計畫明細表

中華民國108年度

單位：新臺幣元

前年度 決算數	上年度 預算數	科 目	本 年 度 預 算 數	說 明
1,000	1,000	會費	1,000	較上年度預算數1,000元，無增減。
1,000	1,000	職業團體會費	1,000	
			1,000	護理師公會會費1人(統籌業務費)。

# 臺北市地方教育發展基金－臺北市立福安國民中學

## 基金用途－建築及設備計畫明細表

中華民國108年度

單位：新臺幣元

前年度 決算數	上年度 預算數	科 目	本 年 度 預 算 數	說 明
1,573,206	3,215,960	合計	6,488,000	
1,573,206	3,215,960	購建固定資產、無形資產及非理財 目的之長期投資	6,488,000	
502,611	2,210,000	購建固定資產	3,747,000	
		專案計畫	3,000,000	
		新興計畫	3,000,000	
		(一) 校園遷校工程先期 規劃	3,000,000	社子島都市計畫會議決議本校 遷校工程所需先期規劃經費。
		擴充改良房屋建築及設 備	3,000,000	
		擴充改良房屋建築及設 備	3,000,000	先期規劃費。
			(3,000,000)	總工程經費明細如下：
			3,000,000	二、委託技術服務費
502,611	2,210,000	一般建築及設備計畫	747,000	
		班級設備	251,200	
		購置機械及設備	57,740	
			12,180	新購桌上型車床1臺(最大迴轉 半徑10英吋、加工長度14英吋 以上)(生活科技教室)。
			12,560	新購學生教室冷氣儲值機1臺( 總務處)。
			33,000	新購學生教室冷氣刷卡機3臺 *11,000元(901.902.903教室)。
		購置雜項設備	193,460	
			98,460	新購學生教室高效節能冷氣機 3臺*32,820元(一對一分離式 7.1KW以上)(901.902.903教室)
			56,000	單柱籃球架2座*28,000元(8吋鍍 鋅管含防撞墊)(輔導室)。
			25,000	汰舊換新程控殺菌冰溫熱飲水 機1臺(總務處走廊)。
			14,000	汰舊換新排球裁判椅1座(體衛 組)。
		特殊班設備	36,800	
		購置雜項設備	36,800	
			36,800	新購跑步機1臺(特教班)。

# 臺北市地方教育發展基金－臺北市立福安國民中學

## 基金用途－建築及設備計畫明細表

中華民國108年度

單位：新臺幣元

前年度 決算數	上年度 預算數	科 目	本 年 度 預 算 數	說 明
		資訊設備	372,000	
		購置機械及設備	372,000	
			75,000	汰舊換新網路及資訊周邊設備(電腦專案計畫)。
			72,000	新購平板電腦6臺*12,000元(電腦專案計畫)。
			225,000	汰舊換新個人電腦9部*25,000元(電腦專案計畫)。
502,611	2,210,000	校園設備		
	892,500	興建土地改良物		
399,807	1,165,000	購置機械及設備		
102,804	152,500	購置雜項設備		
		校園電梯改善工程	87,000	
		購置機械及設備	87,000	
			87,000	一、施工費。
36,000	36,000	購置無形資產	36,000	
36,000	36,000	一般建築及設備計畫	36,000	
36,000	36,000	資訊設備	36,000	
36,000	36,000	購置電腦軟體	36,000	
			36,000	電腦教學軟體費(電腦專案計畫)。
1,034,595	969,960	遞延支出	2,705,000	
1,034,595	969,960	一般建築及設備計畫	2,705,000	
		校園入口地坪整修工程	2,705,000	
		遞延修繕房屋建築支出	2,705,000	
			2,505,440	一、施工費。
			150,326	二、委託技術服務費(總包價法)。
			49,234	三、工程管理費(按施工費約2%提列)。
1,034,595	969,960	校園整修工程		
1,034,595	969,960	遞延修繕房屋建築支出		

# 預 算 參 考 表

# 臺北市地方教育發展基金－臺北市立福安國民中學

## 預計平衡表

中華民國108年12月31日

單位：新臺幣千元

106年(前年) 12月31日 決算數	科 目	108年12月31日 預計數	107年12月31日 預計數	比較增減(-)
904,119	資產合計	901,213	901,855	-642
904,119	資產	901,213	901,855	-642
13,297	流動資產	10,392	11,034	-642
13,147	現金	10,242	10,884	-642
13,147	銀行存款	10,242	10,884	-642
150	預付款項	150	150	
150	預付費用	150	150	
2,796	投資、長期應收款項、貸墊款及準備金	2,796	2,796	
2,796	準備金	2,796	2,796	
894	退休及離職準備金	894	894	
1,902	其他準備金	1,902	1,902	
888,026	其他資產	888,025	888,025	
888,026	什項資產	888,025	888,025	
65	暫付及待結轉帳項	65	65	
887,960	代管資產	887,960	887,960	
904,119	負債及基金餘額合計	901,213	901,855	-642
898,162	負債	898,163	898,163	
8,424	流動負債	8,425	8,425	
8,424	應付款項	8,425	8,425	
8,074	應付代收款	8,074	8,074	
126	應付費用	126	126	
225	應付工程款	225	225	
889,739	其他負債	889,738	889,738	
889,739	什項負債	889,738	889,738	
883	存入保證金	883	883	
894	應付退休及離職金	894	894	
887,960	應付代管資產	887,960	887,960	
1	暫收及待結轉帳項	1	1	
5,956	基金餘額	3,050	3,692	-642
5,956	基金餘額	3,050	3,692	-642
5,956	基金餘額	3,050	3,692	-642
5,956	累積餘額	3,050	3,692	-642

註：1.信託代理與保證資產(負債)前年度決算數0元，上年度調整後預計數0元，本年度預計數0元。2.或有資產(負債)0元。3.本基金自93年度起，本固定項目分開原則，將屬長期固定帳項，包括固定資產13,078,272元、無形資產86,650元及長期債務0元等，另立帳類管理，未納入本表，詳資本資產及長期負債明細表。

## 臺北市地方教育發展基金

## 各項費用

中華民國

前年度 決算數	上年度 預算數	計畫別		合計	國民教育計畫
		用途別科目			
70,831,790	76,278,262	合計		83,592,000	58,770,000
62,158,572	65,601,243	用人費用		69,219,000	51,940,000
32,710,234	34,440,000	正式員額薪資		36,708,000	25,752,000
30,967,504	32,472,000	職員薪金		34,740,000	25,752,000
681,010	720,000	工員工資		720,000	
1,061,720	1,248,000	警餉		1,248,000	
945,360	1,330,560	聘僱及兼職人員薪資		1,330,560	1,330,560
945,360	1,330,560	兼職人員酬金		1,330,560	1,330,560
419,452	1,042,664	超時工作報酬		1,233,420	475,164
419,452	1,042,664	加班費		1,233,420	475,164
8,180,569	8,732,000	獎金		9,259,500	6,131,000
3,852,434	4,427,000	考績獎金		4,671,000	2,912,000
4,328,135	4,305,000	年終獎金		4,588,500	3,219,000
14,570,845	14,891,268	退休及卹償金		15,231,451	14,287,771
14,529,980	14,833,668	職員退休及離職金		14,184,624	13,298,544
40,865	57,600	工員退休及離職金		1,046,827	989,227
5,332,112	5,164,751	福利費		5,456,069	3,963,505
3,235,018	2,944,044	分擔員工保險費		3,157,584	2,162,940
113,500	122,000	傷病醫藥費		122,000	122,000
548,288	672,840	員工通勤交通費		672,840	430,920
1,435,306	1,425,867	其他福利費		1,503,645	1,247,645
2,661,150	2,490,885	服務費用		2,601,000	1,777,000
554,826	614,779	水電費		630,870	630,870
496,587	573,080	工作場所電費		573,080	573,080
58,239	41,699	工作場所水費		57,790	57,790
74,554	32,860	郵電費		32,860	29,860
7,877	9,860	郵費		9,860	9,860
66,677	23,000	電話費		23,000	20,000
42,236	69,550	旅運費		69,550	69,550
24,200	66,450	國內旅費		66,450	66,450
1,340	3,100	貨物運費		3,100	3,100

# 一 臺北市立福安國民中學

## 彙計表

108年度

單位：新臺幣元

一般行政管理計畫	建築及設備計畫				
18,334,000	6,488,000				
17,279,000					
10,956,000					
8,988,000					
720,000					
1,248,000					
758,256					
758,256					
3,128,500					
1,759,000					
1,369,500					
943,680					
886,080					
57,600					
1,492,564					
994,644					
241,920					
256,000					
824,000					
3,000					
3,000					

# 臺北市地方教育發展基金

## 各項費用

中華民國

前年度 決算數	上年度 預算數	計畫別 用途別科目	合計	國民教育計畫
16,696		其他旅運費		
37,960	41,000	印刷裝訂與廣告費	41,000	41,000
37,960	41,000	印刷及裝訂費	41,000	41,000
605,271	442,000	修理保養及保固費	442,000	442,000
357,070	330,000	一般房屋修護費	330,000	330,000
118,896	60,000	機械及設備修護費	60,000	60,000
129,305	52,000	雜項設備修護費	52,000	52,000
250,236	264,336	一般服務費	263,760	71,760
2,004	6,336	佣金、匯費、經理費及手續費	5,760	5,760
150,804	160,000	外包費	160,000	
97,428	98,000	體育活動費	98,000	66,000
1,024,081	954,360	專業服務費	1,048,960	491,960
568,143	378,960	講課鐘點、稿費、出席審查及查詢費	423,560	423,560
7,415	3,600	委託檢驗(定)試驗認證費	3,600	3,600
448,523	571,800	其他專業服務費	621,800	64,800
71,986	72,000	公共關係費	72,000	
71,986	72,000	公共關係費	72,000	
1,345,423	1,477,674	材料及用品費	1,797,000	1,567,000
509,147	371,700	使用材料費	436,046	436,046
509,147	371,700	設備零件	436,046	436,046
836,276	1,105,974	用品消耗	1,360,954	1,130,954
354,158	390,680	辦公(事務)用品	410,480	186,480
59,749	68,600	報章雜誌	77,600	77,600
6,000	15,000	服裝	6,000	
15,874	15,000	醫療用品(非醫療院所使用)	15,000	15,000
400,495	616,694	其他用品消耗	851,874	851,874
1,785,310	2,122,300	租金、償債、利息及相關手續費	2,123,000	2,123,000
1,780,510	2,117,500	交通及運輸設備租金	2,118,200	2,118,200
1,780,510	2,117,500	車租	2,118,200	2,118,200
4,800	4,800	雜項設備租金	4,800	4,800
4,800	4,800	雜項設備租金	4,800	4,800



一 臺北市立福安國民中學

彙計表

108年度

單位：新臺幣元

一般行政管理計畫	建築及設備計畫				
192,000					
160,000					
32,000					
557,000					
557,000					
72,000					
72,000					
230,000					
230,000					
224,000					
6,000					

## 臺北市地方教育發展基金

## 各項費用

中華民國

前年度 決算數	上年度 預算數	計畫別	合計	國民教育計畫
		用途別科目		
1,573,206	3,215,960	購建固定資產、無形資產及非理財目的 之長期投資	6,488,000	
502,611	2,210,000	購建固定資產	3,747,000	
	892,500	興建土地改良物		
		擴充改良房屋建築及設備	3,000,000	
399,807	1,165,000	購置機械及設備	516,740	
102,804	152,500	購置雜項設備	230,260	
36,000	36,000	購置無形資產	36,000	
36,000	36,000	購置電腦軟體	36,000	
1,034,595	969,960	遞延支出	2,705,000	
1,034,595	969,960	遞延修繕房屋建築支出	2,705,000	
1,241,548	1,261,600	會費、捐助、補助、分攤、照護、救濟 與交流活動費	1,258,000	1,257,000
1,000	1,000	會費	1,000	
1,000	1,000	職業團體會費	1,000	
93,513	30,000	捐助、補助與獎助	30,000	30,000
18,000	30,000	獎助學員生給與	30,000	30,000
75,513		其他捐助、補助與獎助		
1,147,035	1,230,600	補貼、獎勵、慰問、照護與救濟	1,227,000	1,227,000
1,147,035	1,230,600	其他補貼、獎勵、慰問、照護與救 濟	1,227,000	1,227,000
66,581	108,600	其他	106,000	106,000
66,581	108,600	其他支出	106,000	106,000
66,581	108,600	其他	106,000	106,000

# 一 臺北市立福安國民中學

## 彙計表

108年度

單位：新臺幣元

一般行政管理計畫	建築及設備計畫				
	6,488,000				
	3,747,000				
	3,000,000				
	516,740				
	230,260				
	36,000				
	36,000				
	2,705,000				
	2,705,000				
1,000					
1,000					
1,000					

臺北市地方教育發展基金－臺北市立福安國民中學

員工人數彙計表

中華民國108年度

單位：人

計 畫 及 項 目	上年度最高可 進用員額數	本年度 增減(-)數	本年度最高可 進用員額數	說 明
合計	49		49	
國民教育計畫部分	33		33	
正式職員	33		33	
一般行政管理計畫部分	16		16	
正式職員	14		14	
正式工員	2		2	

本 頁 空 白

# 臺北市地方教育發展基金

## 用人費用

中華民國

計畫及項目	合計	正式 員額 薪資	聘僱 人員 薪資	超時 工作 報酬	津貼	獎 金		
						年終獎金	考績獎金	其他
合計	69,219,000	36,708,000		1,233,420		4,588,500	4,671,000	
國民教育計畫	51,940,000	25,752,000		475,164		3,219,000	2,912,000	
職員薪金	25,752,000	25,752,000						
兼職人員 酬金	1,330,560							
加班費	475,164			475,164				
考績獎金	2,912,000						2,912,000	
年終獎金	3,219,000					3,219,000		
職員退休 及離職金	13,298,544							
工員退休 及離職金	989,227							
分擔員工 保險費	2,162,940							
傷病醫藥 費	122,000							
員工通勤 交通費	430,920							
其他福利 費	1,247,645							
一般行政管理計畫	17,279,000	10,956,000		758,256		1,369,500	1,759,000	
職員薪金	8,988,000	8,988,000						
工員工資	720,000	720,000						
警餉	1,248,000	1,248,000						
加班費	758,256			758,256				
考績獎金	1,759,000						1,759,000	
年終獎金	1,369,500					1,369,500		
職員退休 及離職金	886,080							

—臺北市立福安國民中學

彙計表

108年度

單位：新臺幣元

退休及卹償金		資遣費	福 利 費					提繳費	兼任 人員 用人 費用
退休金	卹償金		分擔 保險費	傷病 醫藥費	提撥 福利金	員工通勤 交通費	其他		
15,231,451			3,157,584	122,000		672,840	1,503,645	1,330,560	
14,287,771			2,162,940	122,000		430,920	1,247,645	1,330,560	
								1,330,560	
13,298,544									
989,227			2,162,940						
				122,000		430,920			
							1,247,645		
943,680			994,644			241,920	256,000		
886,080									

# 臺北市地方教育發展基金

## 用人費用

中華民國

計畫及項目	合計	正式 員額 薪資	聘僱 人員 薪資	超時 工作 報酬	津貼	獎 金		
						年終獎金	考績獎金	其他
工員退休 及離職金	57,600							
分擔員工 保險費	994,644							
員工通勤 交通費	241,920							
其他福利 費	256,000							

註：1.本表不包含臨時工員薪津。  
 2.本表兼任人員用人費用，係學校教職員兼課或請假代課鐘點費。



—臺北市立福安國民中學

彙計表

108年度

單位：新臺幣元

退休及卹償金		資遣費	福 利 費					提繳費	兼任 人員 用人 費用
退休金	卹償金		分擔 保險費	傷病 醫藥費	提撥 福利金	員工通勤 交通費	其他		
57,600			994,644			241,920	256,000		

# 臺北市地方教育發展基金－臺北市立福安國民中學

## 單位（或計畫）成本分析表

中華民國108年度

單位：新臺幣千元

計畫別	單位	單位成本(元)或 平均利(費)率	數量	預算數	說明
合計				83,592	
國民教育計畫				58,770	
一般行政管理計畫				18,334	
建築及設備計畫				6,488	

# 臺北市地方教育發展基金－臺北市立福安國民中學

## 5年來主要業務計畫分析表

中華民國108年度

單位：新臺幣千元

年度及項目	單位	數量	單位成本(元)或平均利(費)率	金額	說明
(本)年度預算數					
國民教育計畫				58,770	
(上)年度預算數					
國民教育計畫				55,021	
(前)年度決算數					
國民教育計畫				52,110	
(105)年度決算數					
國民教育計畫				55,774	
(104)年度決算數					
國民教育計畫				52,600	

臺北市地方教育發展基金

新興計畫分年

中華民國

計畫、項目 及計畫期間	計畫內容	全程計畫 總金額	分 年	
			108年度	109年度
合計		3,000,000	3,000,000	
建築及設備計畫		3,000,000	3,000,000	
專案計畫		3,000,000	3,000,000	
(一) 校園遷校工程 先期規劃 (108-108年度)	校園遷校工程先期規劃經費	3,000,000	3,000,000	

—臺北市立福安國民中學

資金需求表

108年度

單位：新臺幣元

資 金 需 求 表				備 註
110年度	111年度	112年度	113年度以後	

# 臺北市地方教育發展基金－臺北市立福安國民中學

## 資本資產及長期負債明細表

中華民國108年度

單位：新臺幣千元

項 目	取得成本/ 舉債數	以前年度累 計折舊(耗)/ 長期投資評 價/未攤銷溢 (折)價	本 年 度 變 動				主要增減 原因說明	本年度累計折 舊(耗)/長期投 資評價變動數 /攤銷數	期末餘額
			增加		減少				
			金額	類型	金額	類型			
資產	29,090	18,121	3,783				1,588	13,165	
土地改良物	5,842	4,912					35	895	
房屋及建築	3,807	691	3,000	增置			75	6,041	
機械及設備	12,102	7,785	517	增置			1,166	3,668	
交通及運輸 設備	984	296					28	660	
雜項設備	6,127	4,263	230	增置			279	1,814	
電腦軟體	229	174	36	增置			4	87	