

中華民國 110 年度

4-0501305

臺北市總預算

臺北市政府教育局主管

臺北市地方教育發展基金

臺北市立福安國民中學附屬單位預算之分預算

(特別收入基金)

臺北市立福安國民中學編

臺北市地方教育發展基金－臺北市立福安國民中學

目次

中華民國110年度

一、財務摘要	第 1 頁
二、業務計畫及預算概要	第 3 -10 頁
三、預算主要表	
(一) 基金來源、用途及餘絀預計表	第 11 頁
(二) 現金流量預計表	第 12 頁
四、預算明細表	
(一) 基金來源－服務收入明細表	第 13 頁
(二) 基金來源－財產處分收入明細表	第 14 頁
(三) 基金來源－其他財產收入明細表	第 15 頁
(四) 基金來源－公庫撥款收入明細表	第 16 頁
(五) 基金來源－雜項收入明細表	第 17 頁
(六) 基金用途－國民教育計畫明細表	第 18 -27 頁
(七) 基金用途－一般行政管理計畫明細表	第 28 -30 頁
(八) 基金用途－建築及設備計畫明細表	第 31 -32 頁
五、預算參考表	
(一) 預計平衡表	第 33 頁
(二) 各項費用彙計表	第 34 -39 頁
(三) 員工人數彙計表	第 40 頁
(四) 用人費用彙計表	第 42 -45 頁
(五) 單位（或計畫）成本分析表	第 46 頁
(六) 5年來主要業務計畫分析表	第 47 頁
(七) 資本資產明細表	第 48 頁

臺北市地方教育發展基金－臺北市立福安國民中學

財務摘要

中華民國110年度

單位：新臺幣千元

項 目	本 年 度	上 年 度	比較增減數	%
經營成績：				
基金來源	73,527	75,527	-2,000	-2.65
基金用途	76,754	76,926	-172	-0.22
賸餘(短絀)	-3,227	-1,399	-1,828	--
餘絀情形：				
基金餘額	3,314	6,541	-3,227	-49.33
現金流量(註)：				
現金及約當現金之淨增(減)	-3,227	-1,399	-1,828	--

附註：現金流量係採現金及約當現金基礎，包括現金及自投資日起3個月內到期或清償之債權證券。

本 頁 空 白

業務計畫及預算概要

臺北市地方教育發展基金 - 臺北市立福安國民中學

業務計畫及預算概要

中華民國 110 年度

壹、基金概況

一、設立宗旨及願景：

- (一) 本校遵照憲法第 158 條及 160 條規定，教育文化應發展國民之民族精神、自治精神，國民道德與健全體格、科學及生活智能，以培養八大學習領域及十大基本能力。
- (二) 本校自 91 年度起依教育經費編列與管理法第 13 條規定設置「臺北市地方教育發展基金」，以促進教育健全發展，提昇教育經費運用績效。
- (三) 本校以「活力、創新、專業、團隊，成為社子島生態智慧學園」為願景，重視學生體適能，提供多元學習體驗，敦厚培植好品行，由生活中樹立根本之德育，讓福安學子展現青春活力及平穩紮實之內涵。

二、施政重點：

- (一) 開啟多元智慧：尊重每個學生獨特的個性，以多元智慧的觀點協助他找到生命的亮點，肯定天生我才必有用，能知於學，樂於學。
- (二) 培養生活能力：培養學生帶得走的公民關鍵能力，強化自我管理、閱讀理解、理性批判、問題解決、奉獻服務、溝通表達等核心素養。
- (三) 蘊育人文情懷：在溫馨開放的校園文化中，孕育人文情懷，學會尊重、包容；建構生命的價值、完成人性的開展。
- (四) 建置溫馨民主的校園文化：
 1. 以參與式管理、落實行政、家長會二者的良性互動。
 2. 以學生第一，教學優先的觀念提昇行政服務效率。
 3. 放下威權心態，開啟校園民主之風氣。
- (五) 推動適性教學：
 1. 運用小班優勢，採多元化、活潑化的教學及評量。
 2. 運用校內、外資源，加強多元學習能力。
 3. 關懷相對弱勢學生之教學及輔導。
 4. 推動行動學習，充實學生運用資訊之知能，並提昇教師運用學習載具教學之能力。
- (六) 辦理發展性的訓輔活動：
 1. 辦理各項活動、競賽及展演。

臺北市地方教育發展基金 - 臺北市立福安國民中學

業務計畫及預算概要

中華民國 110 年度

2. 推動校內外學習服務。
3. 發展績優社團及校隊，如藝陣風雲、魔術氣球、籃球、童軍等。
4. 加強新興領域教育的辦理，並融入各科教學以收成效。

三、組織概況：

本校設置校長 1 人，綜理全校校務，下設教務處、學生事務處、總務處、輔導室、會計室及人事室等單位。

內部分層業務如下：

(一) 教務處：秉承校長之命，辦理全校教務事項。

1. 教學組：掌理課程編排、課業考查、教學研究及教學指導等事項。
2. 註冊設備組：掌理註冊、編班、轉學、休學及成績考查、教科書編選、教學用具之管理、保管等有關事項。

(二) 學生事務處：秉承校長之命，辦理全校學生事務事項。

1. 訓育組：掌理訓育計畫之擬定及辦理各類訓育等活動。
2. 生教組：掌理學生日常生活常規，辦理交通導護等事項。
3. 體育衛生組：掌理學生體育活動、體格鍛鍊、健康檢查、個人及環境衛生檢查、保健等事項。

(三) 總務處：秉承校長之命，辦理全校總務事項。

1. 事務組：辦理校舍場地佈置及環境美化，監督校舍建築及整修，財物購買保管及分配等事項。
2. 出納組：辦理現金、票據、契約之保管等收支移轉事項。

(四) 輔導室：秉承校長之命，視學生身心狀況及需求提供發展性輔導，介入性輔導或處理性輔導，並掌理學生輔導與諮商，實施適性生涯輔導等事項。

1. 輔導組：掌理學生個案建立、學習輔導、生活輔導、生涯輔導及兩性教育、親職教育等事項。
2. 特教資料組：擬定特殊教育計畫章則、親師輔導諮詢特教班甄選鑑別、實施各項診斷測驗、特教學生追蹤輔導等事項。

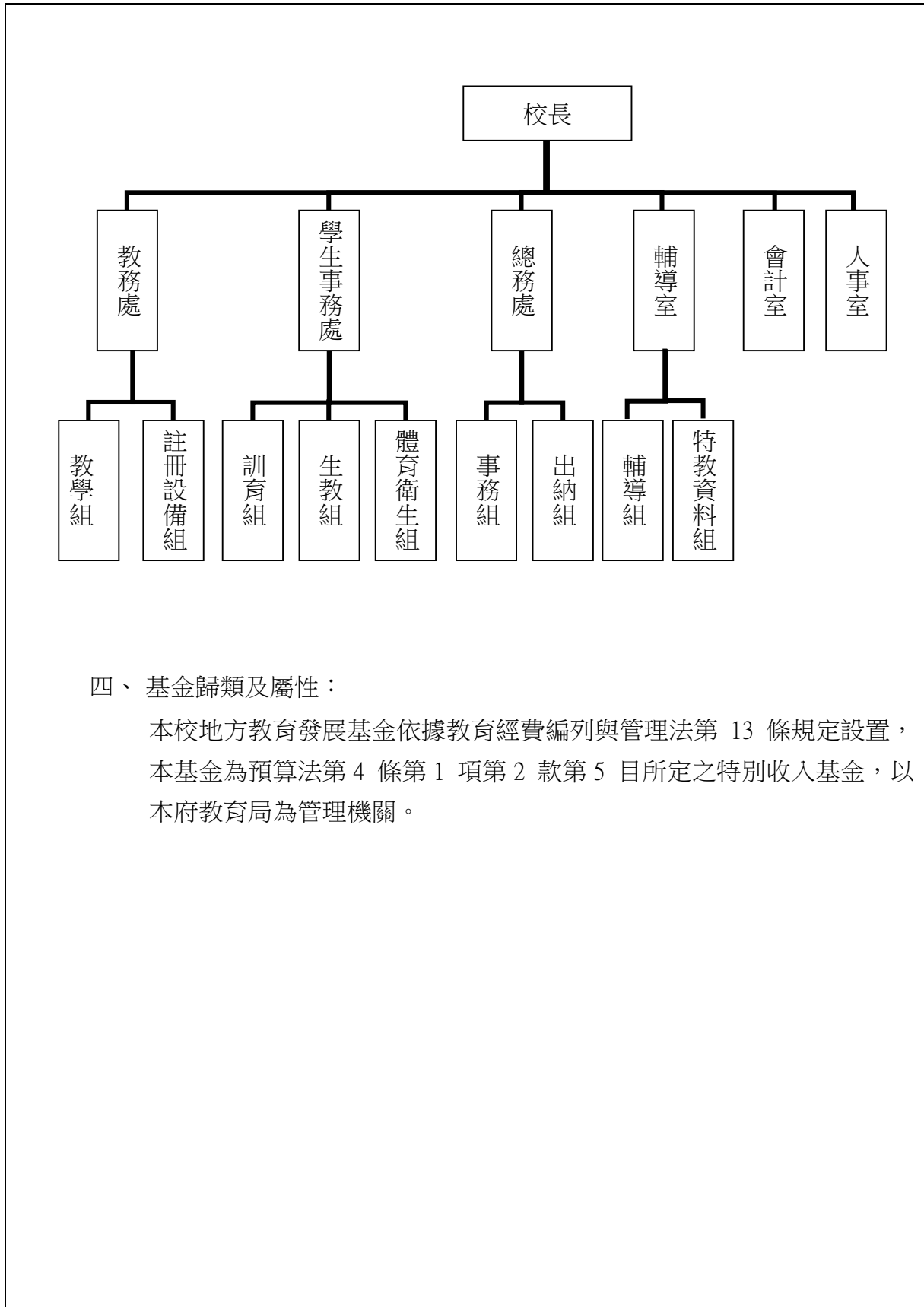
(五) 會計室：秉承上級主計機關之監督與指導，並受校長之指揮，依法辦理歲計、會計、統計等事項。

(六) 人事室：秉承上級人事機關之監督與指導，並受校長之指揮，依法辦理人事管理查核等事項。

臺北市地方教育發展基金 - 臺北市立福安國民中學

業務計畫及預算概要

中華民國 110 年度



四、基金歸類及屬性：

本校地方教育發展基金依據教育經費編列與管理法第 13 條規定設置，本基金為預算法第 4 條第 1 項第 2 款第 5 目所定之特別收入基金，以本府教育局為管理機關。

臺北市地方教育發展基金 - 臺北市立福安國民中學

業務計畫及預算概要

中華民國 110 年度

貳、業務計畫

一、基金來源：

單位：新臺幣千元

業務計畫	本年度預算數	實施內容
勞務收入	2	本年度預計辦理教師甄選報名費等收入。
財產收入	62	本年度預計辦理財產報廢變賣之殘值收入、教職員工停車收入、校園場地開放收入等。
政府撥入收入	73,404	本年度預計由公庫撥入數。
其他收入	59	本年度預計收取數位學生證補卡及廠商履約逾期罰款等收入。

二、基金用途：

單位：新臺幣千元

業務計畫	本年度預算數	實施內容
國民教育計畫	57,061	本年度預計辦理教學事項為： 1. 各項教學、學生事務及輔導等業務。 2. 新購教具、圖書等各科教學設備，充實各科教材及用具。 3. 革新教學方法，提高教學效能。 4. 教師甄選業務、指定活動等項目。
一般行政管理計畫	18,281	本年度預計辦理事項為： 1. 綜理學校總務、人事、會計等業務。 2. 配合校務推動行政處室支援工作，進而增進校務運作。
建築及設備計畫	1,412	本年度預計辦理事項為： 1. 購置各學科教學課程所需教學設備。 2. 辦理專科教室改善工程。

臺北市地方教育發展基金 - 臺北市立福安國民中學
業務計畫及預算概要

中華民國 110 年度

參、預算概要

一、基金來源及用途之預計：

(一) 本年度基金來源：

服務收入 2 千元、財產處分收入 2 萬 7 千元、其他財產收入 3 萬 5 千元、公庫撥款收入 7,340 萬 4 千元、雜項收入 5 萬 9 千元，本年度基金來源 7,352 萬 7 千元，較上年度預算數 7,552 萬 7 千元，減少 200 萬元，約 2.65%，主要係公庫撥款收入減列所致。

(二) 本年度基金用途：

國民教育計畫 5,706 萬 1 千元，一般行政管理計畫 1,828 萬 1 千元，建築及設備計畫 141 萬 2 千元，本年度基金用途 7,675 萬 4 千元，較上年度預算數 7,692 萬 6 千元，減少 17 萬 2 千元，約 0.22%，主要係減列校園工程經費所致。

二、基金餘絀之預計：

本年度基金來源及用途相抵後，差短 322 萬 7 千元，較上年度預算數差短 139 萬 9 千元，增加 182 萬 8 千元，將移用以前基金餘額支應。

三、現金流量之預計：

本年度業務活動淨現金流出 322 萬 7 千元。

四、補辦預算事項：無。

肆、以前年度計畫實施成果概述：

一、前(108)年度計畫實施成果概述：

業務計畫	實施概況	實施成果
勞務收入	本年度預計辦理收取教師甄選報名費收入。	本年度已收取教師甄選報名費 1 千元。
財產收入	本年度預計辦理財產報廢變賣之殘值收入、教職員工停車收入、校園場地開放收入等。	本年度已辦理收取財產報廢變賣殘值收入 2 千元、教職員工停車收入 5 萬 8 千元、校園場地開放收入 4 千元等。

臺北市地方教育發展基金 - 臺北市立福安國民中學

業務計畫及預算概要

中華民國 110 年度

政府撥入收入	本年度預計公庫撥入數。	本年度已收取公庫撥入數 8,376 萬 5 千元及教育部之補助計畫 20 萬 5 千元。
其他收入	本年度預計收取數位學生證補卡及廠商履約逾期罰款等收入。	本年度已接受數位學生證補卡及廠商履約逾期罰款等收入 3 萬 5 千元。
國民教育計畫	本年度預計辦理教學事項為： 1. 辦理各項教學、學生事務及輔導等業務。 2. 新購教具、圖書等各科教學設備，充實各科教材及用具。 3. 革新教學方法，提高教學效能。 4. 辦理教師甄選、指定活動等項目。	1. 辦理各項教學、學生事務及輔導等業務。 2. 新購教具、圖書等各科教學設備，充實各科教材及用具。 3. 革新教學方法，提高教學效能。 4. 辦理教師甄選、指定活動等項目。
一般行政管理計畫	本年度預計辦理事項為： 1. 綜理學校總務、人事、會計等業務。 2. 配合校務推動行政處室支援工作，進而增進校務運作。	綜理學校總務、人事、會計等業務，並配合校務推動行政處室支援工作，進而增進校務運作，達成預期目標。
建築及設備計畫	本年度預計辦理事項為： 1. 購置各學科教學課程所需教學設備。 2. 辦理校園遷校工程先期規劃。 3. 辦理校園入口地坪整修工程。	1. 購置各學科教學課程所需教學設備。 2. 辦理校園遷校工程先期規劃，至 108 年底尚餘第 3 期款 86 萬 3 千元未執行，已辦理保留。 3. 辦理校園入口地坪整修工程，至 108 年底已辦理完竣。

臺北市地方教育發展基金 - 臺北市立福安國民中學

業務計畫及預算概要

中華民國 110 年度

二、上年度已過期間(109 年 1 月 1 日至 5 月 31 日止)計畫實施成果概述：

業務計畫	實施概況	實施成果
勞務收入	本年度截至 5 月 31 日止預計辦理收取教師甄選報名費等收入。	本年度截至 5 月 31 日止未收取教師甄選報名費，並持續辦理中。
財產收入	本年度截至 5 月 31 日止預計辦理財產報廢變賣之殘值收入、教職員工停車收入、校園場地開放收入等。	本年度截至 5 月 31 日止已辦理收取財產報廢變賣殘值收入 0 千元、教職員工停車收入 7 千元、校園場地開放收入 4 萬 8 千元等。
政府撥入收入	本年度截至 5 月 31 日止預計公庫撥入數。	本年度截至 5 月 31 日止已收取公庫撥入數 3,773 萬 3 千元及教育部之補助計畫 70 萬 8 千元。
其他收入	本年度截至 5 月 31 日止預計收取數位學生證補卡及廠商履約逾期罰款等收入。	本年度截至 5 月 31 日止已收取數位學生證補卡及廠商履約逾期罰款等收入 2 萬 2 千元。
國民教育計畫	本年度截至 5 月 31 日止預計辦理教學事項為： 1. 辦理各項教學、學生事務及輔導等業務。 2. 新購教具、圖書等各科教學設備，充實各科教材及用具。 3. 革新教學方法，提高教學效能。 4. 辦理教師甄選、指定活動等項目。	1. 辦理各項教學、學生事務及輔導等業務。 2. 新購教具、圖書等各科教學設備，充實各科教材及用具。 3. 革新教學方法，提高教學效能。 4. 辦理教師甄選、指定活動等項目。
一般行政管理計畫	本年度截至 5 月 31 日止預計辦理事項為： 1. 綜理學校總務、人事、會計等業務。 2. 配合校務推動行政處室支援工作，進而增進校務運作。	持續辦理學校總務、人事、會計等業務，並配合校務推動行政處室支援工作，進而增進校務運作，以達成預期目標。

臺北市地方教育發展基金 - 臺北市立福安國民中學

業務計畫及預算概要

中華民國 110 年度

建築及設備計畫	本年度截至 5 月 31 日止預計辦理事項為： 1. 購置各學科教學課程所需教學設備招標作業。 2. 辦理紅土跑道整修工程。 3. 辦理校舍油漆整修工程。	1. 購置各學科教學課程所需教學設備招標作業。 2. 辦理紅土跑道整修工程，預計至 109 年底可辦理完竣。 3. 辦理校舍油漆整修工程，預計至 109 年底可辦理完竣。
---------	--	---

預算主要表

臺北市地方教育發展基金－臺北市立福安國民中學

基金來源、用途及餘絀預計表

中華民國110年度

單位：新臺幣千元

前年度決算數	項 目	本年度預算數	上年度預算數	比較增減（－）
84,070	基金來源	73,527	75,527	-2,000
1	勞務收入	2	2	
1	服務收入	2	2	
64	財產收入	62	40	22
2	財產處分收入	27	5	22
63	其他財產收入	35	35	
83,970	政府撥入收入	73,404	75,426	-2,022
83,765	公庫撥款收入	73,404	75,426	-2,022
205	政府其他撥入收入			
35	其他收入	59	59	
35	雜項收入	59	59	
80,615	基金用途	76,754	76,926	-172
58,671	國民教育計畫	57,061	56,575	486
17,481	一般行政管理計畫	18,281	18,286	-5
4,463	建築及設備計畫	1,412	2,065	-653
3,455	本期賸餘(短絀)	-3,227	-1,399	-1,828
4,485	期初基金餘額	6,541	3,843	2,698
7,940	期末基金餘額	3,314	2,444	870

註：前年度決算數細數之和與總數或略有出入，係四捨五入關係，以下各表同。

臺北市地方教育發展基金－臺北市立福安國民中學

現金流量預計表

中華民國110年度

單位：新臺幣千元

項 目	本 預	年 算	度 數	說 明
業務活動之現金流量				
本期賸餘(短絀)			-3,227	
業務活動之淨現金流入(流出)			-3,227	
其他活動之現金流量				
其他活動之淨現金流入(流出)				
現金及約當現金之淨增(淨減)			-3,227	
期初現金及約當現金			14,727	
期末現金及約當現金			11,500	

註：本表係採現金及約當現金基礎，包括現金及自投資日起3個月內到期或清償之債權證券。

預算明細表

臺北市地方教育發展基金－臺北市立福安國民中學

基金來源－服務收入明細表

中華民國110年度

單位：新臺幣元

科 目	單 位	本 年 度 預 算 數			說 明
		數 量 業 務 量	利(費)率	金 額	
合計 服務收入	人	7	300	2,000 2,000 2,000	較上年度預算數2,000元，無增減。 教師甄選報名費收入。

臺北市地方教育發展基金－臺北市立福安國民中學

基金來源－財產處分收入明細表

中華民國110年度

單位：新臺幣元

科 目	單位	本 年 度 預 算 數			說 明
		數量 業務量	利(費)率	金 額	
合計				27,000	
財產處分收入	年	1	27,000	27,000	較上年度預算數5,000元，增加22,000元。 財產報廢收入。

臺北市地方教育發展基金－臺北市立福安國民中學

基金來源－其他財產收入明細表

中華民國110年度

單位：新臺幣元

科 目	單位	本 年 度 預 算 數			說 明
		數量 業務量	利(費)率	金 額	
合計				35,000	
其他財產收入				35,000	較上年度預算數35,000元，無增減。
	年	1	10,000	10,000	教職員工停車收入。
	年	1	10,000	10,000	學校校園場地開放收入(收支對列)。
	年	1	15,000	15,000	開放停車場地停車費收入(收支對列)。

臺北市地方教育發展基金－臺北市立福安國民中學

基金來源－公庫撥款收入明細表

中華民國110年度

單位：新臺幣元

科 目	單位	本 年 度 預 算 數			說 明
		數量 業務量	利(費)率	金 額	
合計				73,404,000	
公庫撥款收入	年	1	73,404,000	73,404,000 73,404,000	較上年度預算數75,426,000元， 減少2,022,000元。 市府補助款。

臺北市地方教育發展基金－臺北市立福安國民中學

基金來源－雜項收入明細表

中華民國110年度

單位：新臺幣元

科 目	單位	本 年 度 預 算 數			說 明
		數量 業務量	利(費)率	金 額	
合計 雜項收入	年	1	59,000	59,000 59,000 59,000	較上年度預算數59,000元，無增減。 招標文件工本費及其他雜項收入。

臺北市地方教育發展基金－臺北市立福安國民中學

基金用途－國民教育計畫明細表

中華民國110年度

單位：新臺幣元

前年度 決算數	上年度 預算數	科 目	本 年 度 預 算 數	說 明
58,671,271	56,575,000	合計	57,061,000	
52,607,333	50,186,000	用人費用	50,186,000	
26,087,542	24,348,000	正式員額薪資	24,348,000	較上年度預算數24,348,000元，無增減。
26,087,542	24,348,000	職員薪金	24,348,000	
			19,644,000	教師27人薪金(詳用人費用彙計表)(含教育部補助導師費108,000元及專任輔導教師640,000元)。
			4,704,000	教師6人薪金(詳用人費用彙計表)(含教育部補助導師費48,000元)。
848,800	1,330,560	聘僱及兼職人員薪資	1,330,560	較上年度預算數1,330,560元，無增減。
848,800	1,330,560	兼職人員酬金	1,330,560	
			17,280	補助調整授課鐘點費之外聘教師勞、健保及勞退費用(教育部補助款)。
			172,800	補助調整授課特教教師鐘點費，6人*2節*40週*360元(教育部補助款)。
			74,880	補助調整授課鐘點費之外聘教師勞、健保及勞退費用(教育部補助款)。
			748,800	補助調整教師授課鐘點費，26人*2節*40週*360元(教育部補助款)。
			316,800	教師代課鐘點費，本校編制教師總人數33人，按9分之1計，編列4人，每人220節，總節數4人*220節=880節，每節360元。
410,937	442,804	超時工作報酬	442,804	較上年度預算數442,804元，無增減。
410,937	442,804	加班費	442,804	
			277,134	不休假出勤加班費。
			43,200	不休假出勤加班費。
			120,250	工作人員加班費(臺北燈節全國各級學校花燈比賽)。
			2,220	開放學校場地管理人員加班費(收支對列)。
5,457,430	5,654,500	獎金	5,654,500	較上年度預算數5,654,500元，無增減。
2,349,585	2,611,000	考績獎金	2,611,000	
			234,000	依考績法規定核發之獎金。
			2,377,000	依考績法規定核發之獎金。
3,107,845	3,043,500	年終獎金	3,043,500	
			588,000	依規定於年節加發之獎金。

臺北市地方教育發展基金－臺北市立福安國民中學

基金用途－國民教育計畫明細表

中華民國110年度

單位：新臺幣元

前年度 決算數	上年度 預算數	科 目	本 年 度 預 算 數	說 明
			2,455,500	依規定於年節加發之獎金。
15,766,517	14,594,160	退休及卹償金	14,594,160	較上年度預算數14,594,160元，無增減。
14,777,290	14,594,160	職員退休及離職金	14,594,160	
			1,615,536	提撥退撫基金。
			408,096	提撥退撫基金。
			12,570,528	退休人員月退休金，37人*28,312元*12月=12,570,528元。
989,227		工員退休及離職金		
4,036,107	3,815,976	福利費	3,815,976	較上年度預算數3,815,976元，無增減。
2,465,133	2,031,564	分擔員工保險費	2,031,564	
			398,796	分擔公保、勞保、健保費。
			1,632,768	分擔公保、勞保、健保費。
110,000	122,000	傷病醫藥費	125,600	
			42,000	健康檢查補助費，12人*3,500元。
			80,000	健康檢查補助費，5人*16,000元。
			3,600	職業安全衛生健康檢查經費，3人*1,200元(新增)。
353,280	430,920	員工通勤交通費	430,920	
			15,120	兼行政特教教師上下班交通費，1人*12月*2段*630元。
			63,000	特教教師上下班交通費，5人*10月*2段*630元。
			12,600	一般教師上下班交通費，2人*10月*1段*630元。
			189,000	一般教師上下班交通費，15人*10月*2段*630元。
			151,200	兼行政教師上下班交通費，10人*12月*2段*630元。
1,107,694	1,231,492	其他福利費	1,227,892	
			543,472	教職員工子女教育補助費。
			125,420	結婚補助，2人*2月*31,355元。
			365,000	喪葬補助，2人*5月*36,500元。
			16,000	休假旅遊補助費。
			160,000	休假旅遊補助費。
			18,000	退休人員三節慰問，3人*6,000元。

臺北市地方教育發展基金－臺北市立福安國民中學

基金用途－國民教育計畫明細表

中華民國110年度

單位：新臺幣元

前年度 決算數	上年度 預算數	科 目	本 年 度 預 算 數	說 明
1,742,590	1,728,000	服務費用	1,728,000	
608,827	629,622	水電費	608,822	較上年度預算數629,622元，減少20,800元。
552,285	573,080	工作場所電費	552,285	
			551,505	班級電費。
			780	開放學校場地電費(收支對列)。
56,542	56,542	工作場所水費	56,537	
			56,537	班級水費。
57,449	29,860	郵電費	29,860	較上年度預算數29,860元，無增減。
5,868	9,860	郵費	9,860	
			4,460	寄發通知單等郵資(普通班級業務費)。
			5,400	郵寄資料等郵資(臺北燈節全國各級學校花燈比賽)。
51,581	20,000	電話費	20,000	
			20,000	公務聯繫用電話費(普通班級業務費)。
63,556	44,750	旅運費	44,750	較上年度預算數44,750元，無增減。
58,096	42,800	國內旅費	42,800	
			4,250	因公出差旅費。
			32,550	校外教學隨隊人員出差旅費，7人*3天*1,550元。
			6,000	教職員工短程車資(臺北燈節全國各級學校花燈比賽)。
5,460	1,950	貨物運費	1,950	
			1,950	參加各種校外活動、露營、展覽、慶典等運費。
18,200	38,000	印刷裝訂與廣告費	38,000	較上年度預算數38,000元，無增減。
18,200	38,000	印刷及裝訂費	38,000	
			38,000	紀念狀及獎狀等印製(臺北燈節全國各級學校花燈比賽)。
631,659	457,000	修理保養及保固費	457,000	較上年度預算數457,000元，無增減。
390,408	345,000	一般房屋修護費	345,000	
			15,000	開放學校停車場地維護費(收支對列)。
			305,000	校舍、水電、校具及其他雜項修理。
			25,000	校舍、水電、校具等修理(特教班專屬)。
181,530	60,000	機械及設備修護費	60,000	

臺北市地方教育發展基金－臺北市立福安國民中學

基金用途－國民教育計畫明細表

中華民國110年度

單位：新臺幣元

前年度 決算數	上年度 預算數	科 目	本 年 度 預 算 數	說 明
59,721	52,000	雜項設備修護費	45,000 15,000 52,000 45,000	校內各項教學機械設備修繕及養護。 電腦設備維護費(電腦專案計畫)。 黑板、課桌椅、體育、童軍、工藝及其他各項教育器材等養護。
68,689	67,608	一般服務費	7,000 67,608	開放學校場地什項設備修護費(收支對列)。 較上年度預算數67,608元，無增減。
2,766	1,608	佣金、匯費、經理費及手續費	1,608	
65,923	66,000	體育活動費	1,608 66,000	委託超商代收學雜費手續費，134人*2學期*6元。
294,210	461,160	專業服務費	54,000 12,000 481,960	文康活動費，本校編列教職員27人，每人編列2,000元。 文康活動費，本校編列教職員6人，每人編列2,000元。 較上年度預算數461,160元，增加20,800元。
259,260	392,760	講課鐘點、稿費、出席審查及查詢費	413,560 56,000 7,200 9,600 12,000 12,000 12,000 6,400 7,200 7,200 7,200 75,000	較上年度預算數461,160元，增加20,800元。 分組活動外聘鐘點費，28節*2,000元。 輔導活動外聘訓練講座鐘點費(與主辦單位有隸屬關係)。 輔導活動外聘訓練講座鐘點費。 輔導活動內聘訓練講座鐘點費。 活化教學各領域外聘訓練講座鐘點費，6節*2,000元。 活化教學各領域內聘訓練講座鐘點費，12節*1,000元。 啟智班教學外聘訓練講座鐘點費(特教班級業務費)。 身心障礙資源班內聘訓練講座鐘點費(特教班級業務費)。 身心障礙資源班教材編輯費，1班*12月*600元。 啟智班教材編輯費，1班*12月*600元。 評審會議出席費，30人次*2,500元(臺北燈節)

臺北市地方教育發展基金－臺北市立福安國民中學

基金用途－國民教育計畫明細表

中華民國110年度

單位：新臺幣元

前年度 決算數	上年度 預算數	科 目	本 年 度 預 算 數	說 明
				全國各級學校花燈比賽)。
			10,000	花燈製作說明會出席費，4人次*2,500元(臺北燈節全國各級學校花燈比賽)。
			2,000	技職教育、免試及十二年國教校園宣導外聘訓練講座鐘點費，1節*2,000元。
			41,600	特殊技藝教育班外聘訓練講座鐘點費。
			5,000	辦理兩公約人權、法治、品德教育、特教、輔導、環教、生命等各類依法宣導活動內聘訓練講座鐘點費，5節*1,000元。
			10,000	辦理兩公約人權、法治、品德教育、特教、輔導、環教、生命等各類依法宣導活動外聘訓練講座鐘點費，5節*2,000元。
			6,000	綠屋頂計畫內聘鐘點費，6節*1,000元。
			24,000	綠屋頂計畫外聘鐘點費，12節*2,000元。
			4,000	國中適性入學宣導講師鐘點費，2節*2,000元(含教育部補助2,000元)。
			1,600	國中生涯發展教育鐘點費。
			30,000	小田園教育體驗實習計畫外聘教師鐘點費，15節*2,000元。
			6,000	國中冬夏令營外聘訓練講座鐘點費，3節*2,000元。
			15,000	國中冬夏令營內聘訓練講座鐘點費，15節*1,000元。
			28,800	國中社團活動內聘訓練講座鐘點費，80節*360元。
			5,760	行為人8小時性平課程鐘點費，2人*8節*360元。
			8,000	性別平等教育外聘訓練講座鐘點費，4節*2,000元。
			4,000	校園性別事件調查出席費用，2人次*2,000元。
20,000	3,600	委託檢驗(定)試驗認證費	3,600	
			3,600	飲水機水質檢驗費，3臺*1,200元。
14,950	64,800	其他專業服務費	64,800	
			64,800	游泳池水電清潔維護費，9班 *7,200元。
1,416,039	1,266,000	材料及用品費	1,651,000	

臺北市地方教育發展基金－臺北市立福安國民中學

基金用途－國民教育計畫明細表

中華民國110年度

單位：新臺幣元

前年度 決算數	上年度 預算數	科 目	本 年 度 預 算 數	說 明
421,844	365,440	使用材料費	873,290	較上年度預算數365,440元，增加507,850元。
421,844	365,440	設備零件	873,290	<ul style="list-style-type: none"> 2,000 鈴鼓(7吋)4個*500元(教務處)(班級設備費移列)(新增)。 2,200 25音旋律鐘1組(教務處)(班級設備費移列)(新增)。 4,000 拇指琴4個*1,000元(教務處)(班級設備費移列)(新增)。 3,000 無線麥克風(鋁合金高感度)1組(教務處)(班級設備費移列)(新增)。 2,850 充電式噴霧機1臺(事務組)(班級設備費移列)(新增)。 7,200 吸頂循環扇2臺*3,600元(總務處)(班級設備費移列)(新增)。 36,800 多軸飛行器8臺*4,600元(註冊設備組)(班級設備費移列)(新增)。 10,400 砂帶機2臺*5,200元(註冊設備組)(班級設備費移列)(新增)。 23,760 電動木工雕刻刀3組*7,920元(註冊設備組)(班級設備費移列)(新增)。 1,200 T8LED4尺2管(輕鋼架)，1盞*1,200元。 27,600 T8LED4尺2管(黑板燈)，23盞*1200元。 104,800 T8LED4尺2管(山型吊燈)，131盞*800元。 390,000 節能循環扇120臺*3,250元。 57,600 吸頂循環扇16臺*3,600元(新增)。 12,000 小田園教育體驗實習計畫栽植區所需小圓鋤、鋤頭等農具器材及水耕器具等。 10,000 綠屋頂計畫農具五金(小圓鋤及鋤頭等器材、水耕器具)等 2,500 倒裝修邊機1臺(註冊設備組)(班級設備費移列)(新增)。 3,500 汰換空氣壓縮機1臺(事務組)(班級設備費移列)(新增)。 5,180 汰換充電式鏈鋸機1臺(事務組)(班級設備費移列)(新增)。

臺北市地方教育發展基金－臺北市立福安國民中學

基金用途－國民教育計畫明細表

中華民國110年度

單位：新臺幣元

前年度 決算數	上年度 預算數	科 目	本 年 度 預 算 數	說 明
			56,700	電腦設備維護及管理費9班*6,300元。
			20,000	特殊技藝教育班教學所須用具、設備器材等。
			90,000	展覽會場及資料處理用器具等(臺北燈節全國各級學校花燈比賽)。
994,195	900,560	用品消耗	777,710	較上年度預算數900,560元，減少122,850元。
			163,236	
121,910	175,760	辦公(事務)用品	78,316	文書作業所需文具用品等(臺北燈節全國各級學校花燈比賽)。
			19,000	特殊技藝教育班文具、耗材等費。
			5,000	綠屋頂計畫文具、紙張等。
			1,000	小田園教育體驗實習計畫文具紙張。
			8,400	辦理兩公約人權、法治、品德教育、特教、輔導、環教、生命等各類依法宣導活動文具紙張等。
			4,800	國中生涯發展教育學生檔案夾製作，60人*80元(含內頁及印製)。
			5,600	活化教學各領域用文具紙張。
			6,060	輔導活動用文具紙張。
			1,200	國中社團活動用文具紙張。
			7,240	性別平等教育宣導活動用材料及文具紙張。
			13,820	身心障礙資源班所需器具、材料(資源班級材料費)。
			12,800	運動會活動文宣、獎狀等文具紙張。
67,800	75,166	報章雜誌	77,940	
			800	啟智班訂閱書報雜誌之費用(特教班級業務費)。
			6,000	輔導活動訂閱書報雜誌之費用。
			71,140	新購圖書及教學媒體(教務處)(班級設備費移列)。
14,829	15,000	醫療用品(非醫療院所使用)	15,000	
			15,000	健康中心藥品。
789,656	634,634	其他用品消耗	521,534	

臺北市地方教育發展基金－臺北市立福安國民中學

基金用途－國民教育計畫明細表

中華民國110年度

單位：新臺幣元

前年度 決算數	上年度 預算數	科 目	本 年 度 預 算 數	說 明
			4,200	辦理兩公約人權、法治、品德教育、特教、輔導、環教、生命等各類依法宣導活動雜支費用。
			2,400	辦理兩公約人權、法治、品德教育、特教、輔導、環教、生命等各類依法宣導活動逾時誤餐餐盒費用，24人次*100元。
			1,700	教師甄選工作人員逾時誤餐餐盒費用，17人次*100元。
			6,000	國中生涯發展教育活動材料費，60人*100元。
			15,000	綠屋頂計畫盆花植栽等。
			15,000	綠屋頂計畫農事體驗菜苗、種子、肥料、培養土、垃圾袋等。
			99,400	特殊技藝教育班材料用品費。
			54,634	展覽用材料等各項雜支(臺北燈節全國各級學校花燈比賽)。
			22,400	工作人員逾時誤餐餐盒費用，224人次*100元(臺北燈節全國各級學校花燈比賽)。
			17,000	國中冬夏令營活動所需材料。
			2,000	國中冬夏令營工作人員逾時誤餐餐盒費用，20人次*100元。
			7,000	小田園教育體驗實習計畫栽植區所需菜苗、種子等。
			15,000	小田園教育體驗實習計畫栽植區所需培養土、肥料、垃圾袋等。
			13,820	啟智班教學所需用品(特教班級材料費)。
			14,060	運動會活動體育材料用品費。
			5,700	運動會活動工作人員逾時誤餐餐盒費用，57人次*100元。
			14,400	活化教學各領域所需教學活動材料等。
			15,900	活化教學統籌支援各領域班級經營材料用品等雜支。
			5,700	活化教學各領域活動工作人員逾時誤餐餐盒費用，57人次*100元。
			2,500	輔導工作人員趕辦業務逾時誤餐餐盒費用，25人次*100元。

臺北市地方教育發展基金－臺北市立福安國民中學

基金用途－國民教育計畫明細表

中華民國110年度

單位：新臺幣元

前年度 決算數	上年度 預算數	科 目	本 年 度 預 算 數	說 明
			29,400	敬師活動費，49人*600元。
			124,380	包括各種教學材料、實驗材料、體育材料、衛生材料、音樂材料、以及工藝、家事材料及其他材料，9班*13,820元。
			27,540	專用垃圾袋、消毒藥水、衛生清潔用品、衛生紙及教室佈置費，9班*3,060元(普通班級業務費)。
			6,400	教職員工因公外出洽辦公務或辦理活動等外勤逾時誤餐餐盒費用，64人次*100元(普通班級業務費)。
1,759,505	2,113,000	租金、償債、利息及相關手續費	2,123,000	
1,754,705	2,108,200	交通及運輸設備租金	2,118,200	較上年度預算數2,108,200元，增加10,000元。
1,754,705	2,108,200	車租	2,118,200	
			2,107,500	學生免費通學專車車租，1405輛*1年*1,500元，推動社子國小畢業生搭乘公車就讀福安國中，每日上、放學承租學生專車。
			700	配合預算編列至千元，增列進位數700元。
			10,000	縣市農事田園交流車租。
4,800	4,800	雜項設備租金	4,800	較上年度預算數4,800元，無增減。
4,800	4,800	雜項設備租金	4,800	
			4,800	電錶月租費，12月*400元(普通班級業務費)。
1,082,621	1,183,000	會費、捐助、補助、分攤、照護、救濟與交流活動費	1,274,000	
38,205	30,800	捐助、補助與獎助	30,800	較上年度預算數30,800元，無增減。
28,000	30,800	獎助學員生給與	30,800	
			10,000	教育關懷獎每校推薦1名學生獎助金。
			800	配合預算編列至千元，增列進位數800元。
			20,000	優秀學生獎學金，10班*2學期*1,000元。
10,205		其他捐助、補助與獎助		
1,044,416	1,152,200	補貼、獎勵、慰問、照護與救濟	1,243,200	較上年度預算數1,152,200元，增加91,000元。
1,044,416	1,152,200	其他補貼、獎勵、慰問、照護與救濟	1,243,200	
			91,000	弱勢學生教科書補助費用，70人*1,300元。

臺北市地方教育發展基金－臺北市立福安國民中學

基金用途－國民教育計畫明細表

中華民國110年度

單位：新臺幣元

前年度 決算數	上年度 預算數	科 目	本 年 度 預 算 數	說 明
			1,045,000	清寒學生餐費補助，95人*200日*55元。
			56,000	弱勢學生冷氣使用費補助費用，70人*800元。
			51,200	補助學校午餐使用有機蔬菜或有機米計畫，160人*40週*1次*8元。
63,183	99,000	其他	99,000	
63,183	99,000	其他支出	99,000	較上年度預算數99,000元，無增減。
63,183	99,000	其他	99,000	
			6,500	童軍教育活動經費。
			50,400	執行學生路隊安全導護費，2人*40週*10次*63元。
			6,000	輔導活動宣導獎品、場地佈置等雜支。
			6,400	活化教學各領域活動所需獎品。
			13,000	運動會所需獎品、場地佈置等。
			16,700	班級自治費，167人*2學期*50元。

臺北市地方教育發展基金－臺北市立福安國民中學

基金用途－一般行政管理計畫明細表

中華民國110年度

單位：新臺幣元

前年度 決算數	上年度 預算數	科 目	本 年 度 預 算 數	說 明
17,480,560	18,286,000	合計	18,281,000	
16,572,381	17,226,000	用人費用	17,226,000	
10,783,576	10,956,000	正式員額薪資	10,956,000	較上年度預算數10,956,000元，無增減。
8,824,696	8,988,000	職員薪金	8,988,000	8,988,000 職員12人薪金(詳用人費用彙計表)。
765,480	720,000	工員工資	720,000	720,000 工員2人工資(詳用人費用彙計表)。
1,193,400	1,248,000	警餉	1,248,000	1,248,000 校警2人薪金(詳用人費用彙計表)。
465,270	705,256	超時工作報酬	705,256	較上年度預算數705,256元，無增減。
465,270	705,256	加班費	705,256	486,933 不休假出勤加班費。 7,400 職員各項業務加班費(統籌業務費)。 210,923 職員各項業務活動加班費。
2,948,874	3,128,500	獎金	3,128,500	較上年度預算數3,128,500元，無增減。
1,546,517	1,759,000	考績獎金	1,759,000	1,759,000 依考績法規定核發之獎金。
1,402,357	1,369,500	年終獎金	1,369,500	1,369,500 依規定於年節加發之獎金。
934,125	943,680	退休及卹償金	943,680	較上年度預算數943,680元，無增減。
888,201	886,080	職員退休及離職金	886,080	886,080 提撥退撫基金。
45,924	57,600	工員退休及離職金	57,600	57,600 提撥勞工退休準備金。
1,440,536	1,492,564	福利費	1,492,564	較上年度預算數1,492,564元，無增減。
1,027,815	994,644	分擔員工保險費	994,644	994,644 分擔公保、勞保。健保費。
189,558	241,920	員工通勤交通費	241,920	241,920 職員、技工、工友上下班交通費，16人*12月*2段*630元。
223,163	256,000	其他福利費	256,000	256,000 休假旅遊補助費。
743,265	824,000	服務費用	824,000	
	3,000	郵電費	3,000	較上年度預算數3,000元，無增減。

臺北市地方教育發展基金－臺北市立福安國民中學

基金用途－一般行政管理計畫明細表

中華民國110年度

單位：新臺幣元

前年度 決算數	上年度 預算數	科 目	本 年 度 預 算 數	說 明
	3,000	電話費	3,000	3,000 校園安全保全專線電話費用。
226,920	192,000	一般服務費	192,000	較上年度預算數192,000元，無增減。
194,920	160,000	外包費	160,000	160,000 消化超額職工4人(技工、工友)業務外包費。
32,000	32,000	體育活動費	32,000	32,000 文康活動費，本校編列職員12人，工員2人，校警2人，合計16人，每人編列2,000元。
446,832	557,000	專業服務費	557,000	較上年度預算數557,000元，無增減。
446,832	557,000	其他專業服務費	557,000	557,000 校園安全機械定點、機動巡邏等保全費用。
69,513	72,000	公共關係費	72,000	較上年度預算數72,000元，無增減。
69,513	72,000	公共關係費	72,000	72,000 校長特別費，12月*6,000元。
163,914	235,000	材料及用品費	230,000	較上年度預算數235,000元，減少5,000元。
163,914	235,000	用品消耗	230,000	較上年度預算數235,000元，減少5,000元。
157,314	224,400	辦公(事務)用品	223,800	223,800 本校奉核定12班，統籌業務費計算如下： 普通班9班，集中式特教班1班，未達15班依15班計列，1,290元x15班x12月=232,200元，除依實際需求移列加班費7,400元及會費1,000元外，其餘如列數。
6,000	10,600	服裝	6,200	2,200 校警皮鞋，2人*1雙*1,100元。 200 校警襪子，2雙*100元。 800 校警服裝配備，2人*400元。 3,000 校警夏服，2人*1套*1,500元(成立第36年)。
600		其他用品消耗		
1,000	1,000	會費、捐助、補助、分攤、照護、救濟與交流活動費	1,000	
1,000	1,000	會費	1,000	較上年度預算數1,000元，無增減。
1,000	1,000	職業團體會費	1,000	

臺北市地方教育發展基金－臺北市立福安國民中學

基金用途－一般行政管理計畫明細表

中華民國110年度

單位：新臺幣元

前年度 決算數	上年度 預算數	科 目	本 年 度 預 算 數	說 明
			1,000	護理師1人公會會費(統籌業務費)。

臺北市地方教育發展基金－臺北市立福安國民中學

基金用途－建築及設備計畫明細表

中華民國110年度

單位：新臺幣元

前年度 決算數	上年度 預算數	科 目	本 年 度 預 算 數	說 明
4,463,351	2,065,000	合計	1,412,000	
4,463,351	2,065,000	購建固定資產、無形資產及非理財 目的之長期投資	1,412,000	
1,307,852	1,311,000	購建固定資產	808,000	
607,500		專案計畫		
607,500		新興計畫		
607,500		(一) 校園整修工程		
607,500		擴充改良房屋建築及設 備		
700,352	1,311,000	一般建築及設備計畫	808,000	
	484,000	校園整修工程		
	484,000	興建土地改良物		
		班級設備	265,608	
		購置機械及設備	115,808	
			17,500	新購木工圓盤鋸機1臺(註冊設 備組)(新增)。
			79,900	新購桌上型雷射雕刻機1臺(註 冊設備組)(新增)。
			18,408	新購落地型過濾筒集塵器1組(註冊設備組)(新增)。
		購置雜項設備	149,800	
			50,000	汰換單柱固定式籃球架2座 *25,000元(體衛組)。
			99,800	汰換單槍投影機(5000流明度以 上)2臺*49,900元(文化走廊)(新 增)。
36,800		特殊班設備	160,000	
36,800		購置雜項設備	160,000	
			160,000	新購一對一分離式7.1kw冷氣 機，4臺*40,000元(身心障礙特 教班)。
369,588		資訊設備	310,392	
369,588		購置機械及設備	310,392	
			75,000	汰換網路及資訊周邊設備(電 腦專案計畫)。
			97,892	汰換桌上型電腦(含顯示器)，4 部*24,473元(電腦專案計畫)。

臺北市地方教育發展基金－臺北市立福安國民中學

基金用途－建築及設備計畫明細表

中華民國110年度

單位：新臺幣元

前年度 決算數	上年度 預算數	科 目	本 年 度 預 算 數	說 明
			137,500	新購筆記型電腦，5部*27,500元(電腦專案計畫)。
293,964	827,000	校園設備		
116,180	524,500	購置機械及設備		
177,784	302,500	購置雜項設備		
		專科教室改善工程	72,000	
		購置交通及運輸設備	72,000	
			72,000	同軸雙音路喇叭(含安裝及測試)4支*18,000元。
36,000	36,000	購置無形資產	36,000	
36,000	36,000	一般建築及設備計畫	36,000	
		資訊設備	36,000	
		購置電腦軟體	36,000	
			36,000	電腦教學軟體費(電腦專案計畫)。
36,000	36,000	校園軟體設備		
36,000	36,000	購置電腦軟體		
3,119,499	718,000	遞延支出	568,000	
3,119,499	718,000	一般建築及設備計畫	568,000	
		專科教室改善工程	568,000	
		遞延修繕房屋建築支出	568,000	
			514,910	一、施工費。
			42,844	二、委託技術服務費(總包價法)。
			10,246	三、工程管理費(按施工費約2%提列)。
3,119,499	718,000	校園整修工程		
3,119,499	718,000	遞延修繕房屋建築支出		

預算參考表

臺北市地方教育發展基金－臺北市立福安國民中學

預計平衡表

中華民國110年12月31日

單位：新臺幣千元

108年(前年) 12月31日 決算數	科 目	110年12月31日 預計數	109年12月31日 預計數	比較增減(-)
845,060	資產合計	840,434	843,661	-3,227
845,060	資產	840,434	843,661	-3,227
16,276	流動資產	11,650	14,877	-3,227
16,126	現金	11,500	14,727	-3,227
16,126	銀行存款	11,500	14,727	-3,227
150	預付款項	150	150	
150	預付費用	150	150	
4,005	投資、長期應收款項、貸墊款及準備金	4,005	4,005	
4,005	準備金	4,005	4,005	
2,053	退休及離職準備金	2,053	2,053	
1,952	其他準備金	1,952	1,952	
824,778	其他資產	824,778	824,778	
824,778	什項資產	824,778	824,778	
88	暫付及待結轉帳項	88	88	
824,690	代管資產	824,690	824,690	
845,060	負債及基金餘額合計	840,434	843,661	-3,227
837,120	負債	837,120	837,120	
9,250	流動負債	9,250	9,250	
9,250	應付款項	9,250	9,250	
8,821	應付代收款	8,821	8,821	
430	應付費用	430	430	
827,870	其他負債	827,870	827,870	
827,870	什項負債	827,870	827,870	
1,126	存入保證金	1,126	1,126	
2,053	應付退休及離職金	2,053	2,053	
824,690	應付代管資產	824,690	824,690	
7,940	基金餘額	3,314	6,541	-3,227
7,940	基金餘額	3,314	6,541	-3,227
7,940	基金餘額	3,314	6,541	-3,227
7,940	累積餘額	3,314	6,541	-3,227

註：1.信託代理與保證資產(負債)前年度決算數0元，上年度預計數0元，本年度預計數0元。2.或有資產(負債)0元。3.本基金自93年度起，本固定項目分開原則，將屬長期固定帳項，包括固定資產33,205,622元、無形資產96,353元及長期債務0元等，另立帳類管理，未納入本表。

臺北市地方教育發展基金

各項費用

中華民國

前年度 決算數	上年度 預算數	計畫別		合計	國民教育計畫
		用途別科目			
80,615,182	76,926,000	合計		76,754,000	57,061,000
69,179,714	67,412,000	用人費用		67,412,000	50,186,000
36,871,118	35,304,000	正式員額薪資		35,304,000	24,348,000
34,912,238	33,336,000	職員薪金		33,336,000	24,348,000
765,480	720,000	工員工資		720,000	
1,193,400	1,248,000	警餉		1,248,000	
848,800	1,330,560	聘僱及兼職人員薪資		1,330,560	1,330,560
848,800	1,330,560	兼職人員酬金		1,330,560	1,330,560
876,207	1,148,060	超時工作報酬		1,148,060	442,804
876,207	1,148,060	加班費		1,148,060	442,804
8,406,304	8,783,000	獎金		8,783,000	5,654,500
3,896,102	4,370,000	考績獎金		4,370,000	2,611,000
4,510,202	4,413,000	年終獎金		4,413,000	3,043,500
16,700,642	15,537,840	退休及卹償金		15,537,840	14,594,160
15,665,491	15,480,240	職員退休及離職金		15,480,240	14,594,160
1,035,151	57,600	工員退休及離職金		57,600	
5,476,643	5,308,540	福利費		5,308,540	3,815,976
3,492,948	3,026,208	分擔員工保險費		3,026,208	2,031,564
110,000	122,000	傷病醫藥費		125,600	125,600
542,838	672,840	員工通勤交通費		672,840	430,920
1,330,857	1,487,492	其他福利費		1,483,892	1,227,892
2,485,855	2,552,000	服務費用		2,552,000	1,728,000
608,827	629,622	水電費		608,822	608,822
552,285	573,080	工作場所電費		552,285	552,285
56,542	56,542	工作場所水費		56,537	56,537
57,449	32,860	郵電費		32,860	29,860
5,868	9,860	郵費		9,860	9,860
51,581	23,000	電話費		23,000	20,000
63,556	44,750	旅運費		44,750	44,750
58,096	42,800	國內旅費		42,800	42,800
5,460	1,950	貨物運費		1,950	1,950

一 臺北市立福安國民中學

彙計表

110年度

單位：新臺幣元

一般行政管理計畫	建築及設備計畫				
18,281,000	1,412,000				
17,226,000					
10,956,000					
8,988,000					
720,000					
1,248,000					
705,256					
705,256					
3,128,500					
1,759,000					
1,369,500					
943,680					
886,080					
57,600					
1,492,564					
994,644					
241,920					
256,000					
824,000					
3,000					
3,000					

臺北市地方教育發展基金

各項費用

中華民國

前年度 決算數	上年度 預算數	計畫別		合計	國民教育計畫
		用途別科目			
18,200	38,000	印刷裝訂與廣告費		38,000	38,000
18,200	38,000	印刷及裝訂費		38,000	38,000
631,659	457,000	修理保養及保固費		457,000	457,000
390,408	345,000	一般房屋修護費		345,000	345,000
181,530	60,000	機械及設備修護費		60,000	60,000
59,721	52,000	雜項設備修護費		52,000	52,000
295,609	259,608	一般服務費		259,608	67,608
2,766	1,608	佣金、匯費、經理費及手續費		1,608	1,608
194,920	160,000	外包費		160,000	
97,923	98,000	體育活動費		98,000	66,000
741,042	1,018,160	專業服務費		1,038,960	481,960
259,260	392,760	講課鐘點、稿費、出席審查及查詢費		413,560	413,560
20,000	3,600	委託檢驗(定)試驗認證費		3,600	3,600
461,782	621,800	其他專業服務費		621,800	64,800
69,513	72,000	公共關係費		72,000	
69,513	72,000	公共關係費		72,000	
1,579,953	1,501,000	材料及用品費		1,881,000	1,651,000
421,844	365,440	使用材料費		873,290	873,290
421,844	365,440	設備零件		873,290	873,290
1,158,109	1,135,560	用品消耗		1,007,710	777,710
279,224	400,160	辦公(事務)用品		387,036	163,236
67,800	75,166	報章雜誌		77,940	77,940
6,000	10,600	服裝		6,200	
14,829	15,000	醫療用品(非醫療院所使用)		15,000	15,000
790,256	634,634	其他用品消耗		521,534	521,534
1,759,505	2,113,000	租金、償債、利息及相關手續費		2,123,000	2,123,000
1,754,705	2,108,200	交通及運輸設備租金		2,118,200	2,118,200
1,754,705	2,108,200	車租		2,118,200	2,118,200
4,800	4,800	雜項設備租金		4,800	4,800
4,800	4,800	雜項設備租金		4,800	4,800
4,463,351	2,065,000	購建固定資產、無形資產及非理財目的之長期投資		1,412,000	

一 臺北市立福安國民中學

彙計表

110年度

單位：新臺幣元

一般行政管理計畫	建築及設備計畫				
<p>192,000</p> <p>160,000</p> <p>32,000</p> <p>557,000</p> <p>557,000</p> <p>72,000</p> <p>72,000</p> <p>230,000</p> <p>230,000</p> <p>223,800</p> <p>6,200</p>	<p>1,412,000</p>				

臺北市地方教育發展基金

各項費用

中華民國

前年度 決算數	上年度 預算數	計畫別	合計	國民教育計畫
		用途別科目		
1,307,852	1,311,000	購建固定資產	808,000	
	484,000	興建土地改良物		
607,500		擴充改良房屋建築及設備		
485,768	524,500	購置機械及設備	426,200	
		購置交通及運輸設備	72,000	
214,584	302,500	購置雜項設備	309,800	
36,000	36,000	購置無形資產	36,000	
36,000	36,000	購置電腦軟體	36,000	
3,119,499	718,000	遞延支出	568,000	
3,119,499	718,000	遞延修繕房屋建築支出	568,000	
1,083,621	1,184,000	會費、捐助、補助、分攤、照護、救濟 與交流活動費	1,275,000	1,274,000
1,000	1,000	會費	1,000	
1,000	1,000	職業團體會費	1,000	
38,205	30,800	捐助、補助與獎助	30,800	30,800
28,000	30,800	獎助學員生給與	30,800	30,800
10,205		其他捐助、補助與獎助		
1,044,416	1,152,200	補貼、獎勵、慰問、照護與救濟	1,243,200	1,243,200
1,044,416	1,152,200	其他補貼、獎勵、慰問、照護與救濟	1,243,200	1,243,200
63,183	99,000	其他	99,000	99,000
63,183	99,000	其他支出	99,000	99,000
63,183	99,000	其他	99,000	99,000

一 臺北市立福安國民中學

彙計表

110年度

單位：新臺幣元

一般行政管理計畫	建築及設備計畫				
	808,000				
	426,200				
	72,000				
	309,800				
	36,000				
	36,000				
	568,000				
	568,000				
1,000					
1,000					
1,000					

臺北市地方教育發展基金－臺北市立福安國民中學

員工人數彙計表

中華民國110年度

單位：人

計 畫 及 項 目	上年度最高可 進用員額數	本年度 增減(-)數	本年度最高可 進用員額數	說 明
合計	49		49	
國民教育計畫部分	33		33	
職員	33		33	
一般行政管理計畫部分	16		16	
職員	12		12	
駐衛警	2		2	
工友	2		2	

註：1.本表約僱、聘用係指奉准有案之約聘僱人員。

2.外包費編列消化超額職工4人(技工、工友)業務外包費，計16萬元。

本 頁 空 白

臺北市地方教育發展基金

用人費用

中華民國

計畫及項目	合計	正式 員額 薪資	聘僱 人員 薪資	超時 工作 報酬	津貼	獎 金		
						年終獎金	考績獎金	其他
合計	67,412,000	35,304,000		1,148,060		4,413,000	4,370,000	
國民教育計畫	50,186,000	24,348,000		442,804		3,043,500	2,611,000	
職員薪金	24,348,000	24,348,000						
兼職人員 酬金	1,330,560							
加班費	442,804			442,804				
考績獎金	2,611,000						2,611,000	
年終獎金	3,043,500					3,043,500		
職員退休 及離職金	14,594,160							
分擔員工 保險費	2,031,564							
傷病醫藥 費	125,600							
員工通勤 交通費	430,920							
其他福利 費	1,227,892							
一般行政管理計畫	17,226,000	10,956,000		705,256		1,369,500	1,759,000	
職員薪金	8,988,000	8,988,000						
工員工資	720,000	720,000						
警餉	1,248,000	1,248,000						
加班費	705,256			705,256				
考績獎金	1,759,000						1,759,000	
年終獎金	1,369,500					1,369,500		
職員退休 及離職金	886,080							
工員退休 及離職金	57,600							

—臺北市立福安國民中學

彙計表

110年度

單位：新臺幣元

退休及卹償金		資遣費	福 利 費					提繳費	兼任 人員 用人 費用
退休金	卹償金		分擔 保險費	傷病 醫藥費	提撥 福利金	員工通勤 交通費	其他		
15,537,840			3,026,208	125,600		672,840	1,483,892	1,330,560	
14,594,160			2,031,564	125,600		430,920	1,227,892	1,330,560	
14,594,160			2,031,564	125,600		430,920	1,227,892	1,330,560	
943,680			994,644			241,920	256,000		
886,080									
57,600									

臺北市地方教育發展基金

用人費用

中華民國

計畫及項目	合計	正式 員額 薪資	聘僱 人員 薪資	超時 工作 報酬	津貼	獎 金		
						年終獎金	考績獎金	其他
分擔員工 保險費	994,644							
員工通勤 交通費	241,920							
其他福利 費	256,000							

註：1.本表兼任人員用人費用，係學校教職員兼課或請假代課鐘點費。 2.外包費編列消化超額職工4人(技工、工友)業務外包費，計16萬元。

— 臺北市立福安國民中學

彙計表

110年度

單位：新臺幣元

退休及卹償金		資遣費	福 利 費					提繳費	兼任人員用人費用
退休金	卹償金		分擔保險費	傷病醫藥費	提撥福利金	員工通勤交通費	其他		
			994,644			241,920	256,000		

臺北市地方教育發展基金－臺北市立福安國民中學

單位（或計畫）成本分析表

中華民國110年度

單位：新臺幣千元

計畫別	單位	單位成本(元)或 平均利(費)率	數量	預算數	說明
合計				76,754	
國民教育計畫				57,061	
一般行政管理計畫				18,281	
建築及設備計畫				1,412	

臺北市地方教育發展基金－臺北市立福安國民中學

5年來主要業務計畫分析表

中華民國110年度

單位：新臺幣千元

年度及項目	單位	數量	單位成本(元)或 平均利(費)率	金額	說明
(本)年度預算數					
國民教育計畫				57,061	
(上)年度預算數					
國民教育計畫				56,575	
(前)年度決算數					
國民教育計畫				58,671	
(107)年度決算數					
國民教育計畫				56,840	
(106)年度決算數					
國民教育計畫				52,110	

臺北市地方教育發展基金－臺北市立福安國民中學

資本資產明細表

中華民國110年度

單位：新臺幣千元

項 目	取得成本 (期初餘額)	以前年度 累計折舊/ 長期投資 評 價	本 年 度 變 動				本年度累計折 舊/長期投資 評價變動數	期末餘額	
			增加		減少				主要增減 原因說明
			金額	類型	金額	類型			
合計	32,491		844		33		33,302		
土地改良物	6,286						6,286		
房屋及建築	3,807						3,807		
機械及設備	14,705		426	增置			15,132		
交通及運輸 設備	367		72	增置			439		
雜項設備	6,625		310	增置			6,935		
購建中固定 資產	608						608		
電腦軟體	93		36	增置	33	無形資 產攤銷	96		