

中華民國 111 年度 4-0501305

臺北市總預算案

臺北市政府教育局主管

臺北市地方教育發展基金

臺北市立福安國民中學附屬單位預算之分預算

(特別收入基金)

臺北市立福安國民中學編

# 臺北市地方教育發展基金－臺北市立福安國民中學

## 目次

中華民國111年度

一、財務摘要 .....	第 1 頁
二、業務計畫及預算概要 .....	第 3 -11 頁
三、預算主要表	
(一) 基金來源、用途及餘絀預計表 .....	第 13 頁
(二) 現金流量預計表 .....	第 14 頁
四、預算明細表	
(一) 基金來源－服務收入明細表 .....	第 15 頁
(二) 基金來源－財產處分收入明細表 .....	第 16 頁
(三) 基金來源－其他財產收入明細表 .....	第 17 頁
(四) 基金來源－公庫撥款收入明細表 .....	第 18 頁
(五) 基金來源－雜項收入明細表 .....	第 19 頁
(六) 基金用途－國民教育計畫明細表 .....	第 20 -29 頁
(七) 基金用途－一般行政管理計畫明細表 .....	第 30 -31 頁
(八) 基金用途－建築及設備計畫明細表 .....	第 32 -33 頁
五、預算參考表	
(一) 預計平衡表 .....	第 35 頁
(二) 各項費用彙計表 .....	第 36 -41 頁
(三) 員工人數彙計表 .....	第 42 頁
(四) 用人費用彙計表 .....	第 44 -47 頁
(五) 單位（或計畫）成本分析表 .....	第 48 頁
(六) 5年來主要業務計畫分析表 .....	第 49 頁
(七) 資本資產明細表 .....	第 50 頁



# 臺北市地方教育發展基金－臺北市立福安國民中學

## 財務摘要

中華民國111年度

單位：新臺幣千元

項 目	本 年 度	上 年 度	比較增減數	%
經營成績：				
基金來源	77,260	73,527	3,733	5.08
基金用途	78,223	76,754	1,469	1.91
賸餘(短絀)	-963	-3,227	2,264	--
餘絀情形：				
基金餘額	2,479	3,442	-963	-27.98
現金流量(註)：				
現金及約當現金之淨增(減)	-963	-3,227	2,264	--

附註：現金流量係採現金及約當現金基礎，包括現金及自投資日起3個月內到期或清償之債權證券。

本 頁 空 白

# 業務計畫及預算概要

# 臺北市地方教育發展基金 - 臺北市立福安國民中學

## 業務計畫及預算概要

中華民國 111 年度

### 壹、基金概況

#### 一、設立宗旨及願景：

- (一) 本校遵照憲法第 158 條及 160 條規定，教育文化應發展國民之民族精神、自治精神，國民道德與健全體格、科學及生活智能，以培養八大學習領域及十大基本能力。
- (二) 本校自 91 年度起依教育經費編列與管理法第 13 條規定設置「臺北市地方教育發展基金」，以促進教育健全發展，提昇教育經費運用績效。
- (三) 本校以「活力、創新、專業、團隊，成為社子島生態智慧學園」為願景，重視學生體適能，提供多元學習體驗，敦厚培植好品行，由生活中樹立根本之德育，讓福安學子展現青春活力及平穩紮實之內涵。

#### 二、施政重點：

- (一) 開啟多元智慧：尊重每個學生獨特的個性，以多元智慧的觀點協助他找到生命的亮點，肯定天生我才必有用，能知於學，樂於學。
- (二) 培養生活能力：培養學生帶得走的公民關鍵能力，強化自我管理、閱讀理解、理性批判、問題解決、奉獻服務、溝通表達等核心素養。
- (三) 蘊育人文情懷：在溫馨開放的校園文化中，孕育人文情懷，學會尊重、包容；建構生命的價值、完成人性的開展。
- (四) 建置溫馨民主的校園文化：
  1. 以參與式管理、落實行政、家長會二者的良性互動。
  2. 以學生第一，教學優先的觀念提昇行政服務效率。
  3. 放下威權心態，開啟校園民主之風氣。
- (五) 推動適性教學：
  1. 運用小班優勢，採多元化、活潑化的教學及評量。
  2. 運用校內、外資源，加強多元學習能力。
  3. 關懷相對弱勢學生之教學及輔導。
  4. 推動行動學習，充實學生運用資訊之知能，並提昇教師運用學習載具教學之能力。
- (六) 辦理發展性的訓輔活動：
  1. 辦理各項活動、競賽及展演。

# 臺北市地方教育發展基金 - 臺北市立福安國民中學

## 業務計畫及預算概要

中華民國 111 年度

2. 推動校內外學習服務。
3. 發展績優社團及校隊，如藝陣風雲、魔術氣球、籃球、童軍等。
4. 加強新興領域教育的辦理，並融入各科教學以收成效。

### 三、組織概況：

本校設置校長 1 人，綜理全校校務，下設教務處、學生事務處、總務處、輔導室、會計室及人事室等單位。

內部分層業務如下：

(一) 教務處：秉承校長之命，辦理全校教務事項。

1. 教學組：掌理課程編排、課業考查、教學研究及教學指導等事項。
2. 註冊設備組：掌理註冊、編班、轉學、休學及成績考查、教科書編選、教學用具之管理、保管等有關事項。

(二) 學生事務處：秉承校長之命，辦理全校學生事務事項。

1. 訓育組：掌理訓育計畫之擬定及辦理各類訓育等活動。
2. 生教組：掌理學生日常生活常規，辦理交通導護等事項。
3. 體育衛生組：掌理學生體育活動、體格鍛鍊、健康檢查、個人及環境衛生檢查、保健等事項。

(三) 總務處：秉承校長之命，辦理全校總務事項。

1. 事務組：辦理校舍場地佈置及環境美化，監督校舍建築及整修，財物購買保管及分配等事項。
2. 出納組：辦理現金、票據、契約之保管等收支移轉事項。

(四) 輔導室：秉承校長之命，視學生身心狀況及需求提供發展性輔導，介入性輔導或處理性輔導，並掌理學生輔導與諮商，實施適性生涯輔導等事項。

1. 輔導組：掌理學生個案建立、學習輔導、生活輔導、生涯輔導及兩性教育、親職教育等事項。
2. 特教資料組：擬定特殊教育計畫章則、親師輔導諮詢特教班甄選鑑別、實施各項診斷測驗、特教學生追蹤輔導等事項。

(五) 會計室：秉承上級主計機關之監督與指導，並受校長之指揮，依法辦理歲計、會計、統計等事項。

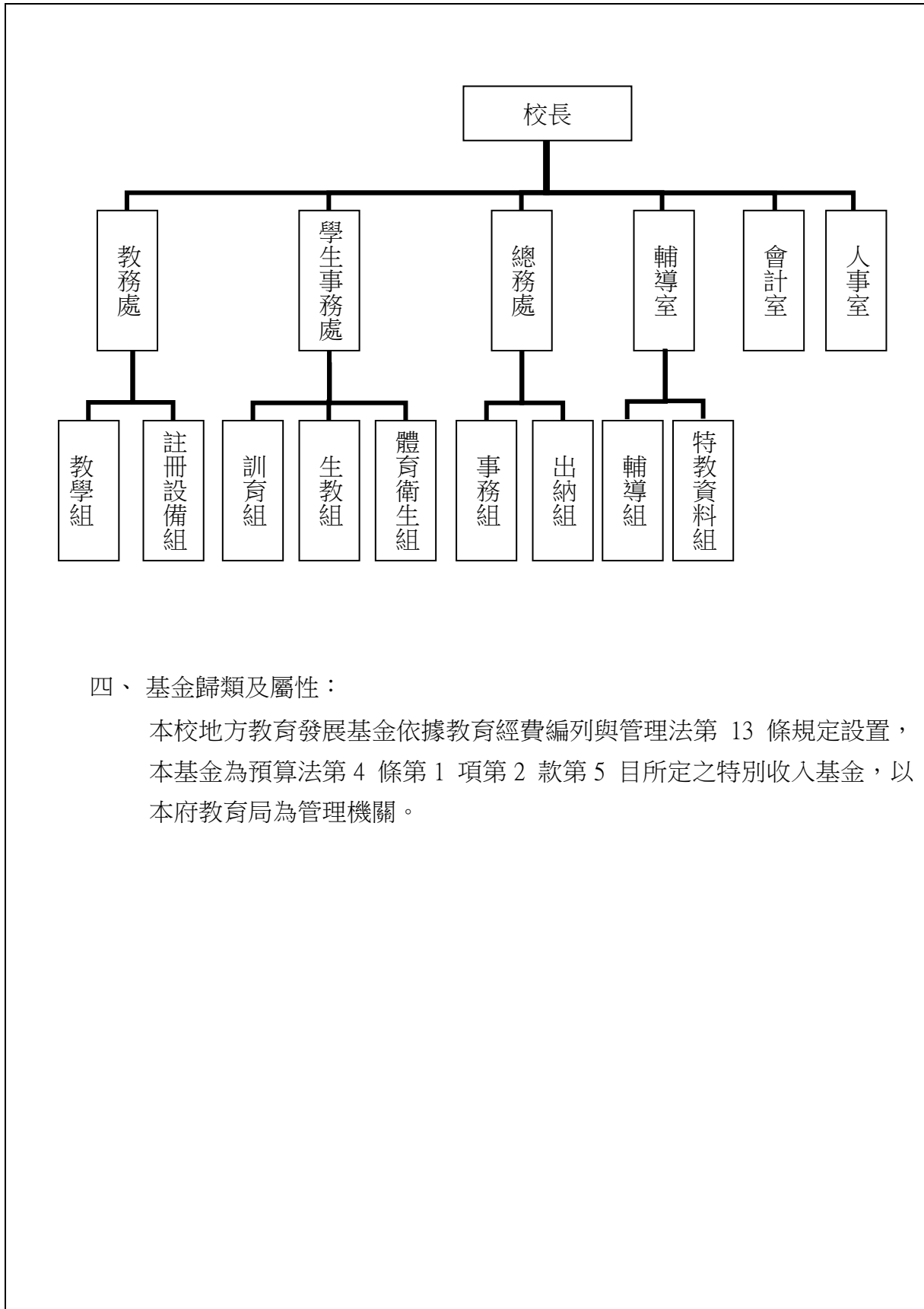
(六) 人事室：秉承上級人事機關之監督與指導，並受校長之指揮，依法辦理人事管理查核等事項。



臺北市地方教育發展基金 - 臺北市立福安國民中學

業務計畫及預算概要

中華民國 111 年度



四、基金歸類及屬性：

本校地方教育發展基金依據教育經費編列與管理法第 13 條規定設置，本基金為預算法第 4 條第 1 項第 2 款第 5 目所定之特別收入基金，以本府教育局為管理機關。

# 臺北市地方教育發展基金 - 臺北市立福安國民中學

## 業務計畫及預算概要

中華民國 111 年度

### 貳、業務計畫

#### 一、基金來源：

單位：新臺幣千元

業務計畫	本年度預算數	實施內容
勞務收入	2	本年度預計辦理教師甄選報名費等收入。
財產收入	62	本年度預計辦理財產報廢變賣之殘值收入、教職員工停車收入、校園場地開放收入等。
政府撥入收入	77,137	本年度預計由公庫撥入數。
其他收入	59	本年度預計收取數位學生證補卡及廠商履約逾期罰款等收入。

#### 二、基金用途：

單位：新臺幣千元

業務計畫	本年度預算數	實施內容
國民教育計畫	58,332	本年度預計辦理教學事項為： 1. 各項教學、學生事務及輔導等業務。 2. 新購教具、圖書等各科教學設備，充實各科教材及用具。 3. 革新教學方法，提高教學效能。 4. 教師甄選業務、指定活動等項目。
一般行政管理計畫	18,495	本年度預計辦理事項為： 1. 綜理學校總務、人事、會計等業務。 2. 配合校務推動行政處室支援工作，進而增進校務運作。
建築及設備計畫	1,396	本年度預計辦理事項為： 1. 購置各學科教學課程所需教學設備。 2. 辦理自來水與消防水池整修工程。 3. 辦理校園電梯改善工程

# 臺北市地方教育發展基金 - 臺北市立福安國民中學

## 業務計畫及預算概要

中華民國 111 年度

### 參、預算概要

#### 一、基金來源及用途之預計：

##### (一) 本年度基金來源：

服務收入 2 千元、財產處分收入 2 萬 7 千元、其他財產收入 3 萬 5 千元、公庫撥款收入 7,713 萬 7 千元、雜項收入 5 萬 9 千元，本年度基金來源 7,726 萬元，較上年度預算數 7,352 萬 7 千元，增加 373 萬 3 千元，約 5.08%，主要係公庫撥款收入所致。

##### (二) 本年度基金用途：

國民教育計畫 5,833 萬 2 千元，一般行政管理計畫 1,849 萬 5 千元，建築及設備計畫 139 萬 6 千元，本年度基金用途 7,822 萬 3 千元，較上年度預算數 7,675 萬 4 千元，增加 146 萬 9 千元，約 1.91%，主要係用人費用、特殊技藝木工班、雙語實驗課程學校經費所致。

#### 二、基金餘絀之預計：

本年度基金來源及用途相抵後，差短 96 萬 3 千元，較上年度預算數差短 322 萬 7 千元，減少 226 萬 4 千元，將移用以前基金餘額支應。

#### 三、現金流量之預計：

本年度業務活動淨現金流出 96 萬 3 千元。

#### 四、補辦預算事項：詳補辦預算明細表

##### (一) 固定資產之建設改良擴充 25 萬元

1.109 年度教育部補助高級中等以下學校防災校園建置計畫經費 10 萬元。

2.110 年度教育部補助改善校園無障礙環境經費 15 萬元。

### 肆、以前年度計畫實施成果概述：

#### 一、前(109)年度計畫實施成果概述：

業務計畫	實施概況	實施成果
勞務收入	本年度預計辦理收取教師甄選報名費收入。	本年度已收取教師甄選報名費 3 千元。
財產收入	本年度預計辦理財產報廢變賣之殘值收入、教職員	本年度已辦理收取財產報

# 臺北市地方教育發展基金 - 臺北市立福安國民中學

## 業務計畫及預算概要

中華民國 111 年度

	工停車收入、校園場地開放收入等。	廢變賣殘值收入 1 萬 5 千元、教職員工停車收入 1 萬 4 千元、校園場地開放收入 8 萬 1 千元等。
政府撥入收入	本年度預計公庫撥入數。	本年度已收取公庫撥入數 7,542 萬 6 千元及教育部之補助計畫 185 萬 5 千元。
其他收入	本年度預計收取數位學生證補卡及廠商履約逾期罰款等收入。	本年度已接受數位學生證補卡及廠商履約逾期罰款等收入 10 萬 3 千元。
國民教育計畫	<p>本年度預計辦理教學事項為：</p> <ol style="list-style-type: none"> <li>1. 辦理各項教學、學生事務及輔導等業務。</li> <li>2. 新購教具、圖書等各科教學設備，充實各科教材及用具。</li> <li>3. 革新教學方法，提高教學效能。</li> <li>4. 辦理教師甄選、指定活動等項目。</li> </ol>	<ol style="list-style-type: none"> <li>1. 辦理各項教學、學生事務及輔導等業務。</li> <li>2. 新購教具、圖書等各科教學設備，充實各科教材及用具。</li> <li>3. 革新教學方法，提高教學效能。</li> <li>4. 辦理教師甄選、指定活動等項目。</li> </ol>
一般行政管理計畫	<p>本年度預計辦理事項為：</p> <ol style="list-style-type: none"> <li>1. 綜理學校總務、人事、會計等業務。</li> <li>2. 配合校務推動行政處室支援工作，進而增進校務運作。</li> </ol>	綜理學校總務、人事、會計等業務，並配合校務推動行政處室支援工作，進而增進校務運作，達成預期目標。
建築及設備計畫	<p>本年度預計辦理事項為：</p> <ol style="list-style-type: none"> <li>1. 購置各學科教學課程所需教學設備。</li> <li>2. 辦理紅土跑道整修工程。</li> <li>3. 辦理校舍油漆整修工程。</li> </ol>	<ol style="list-style-type: none"> <li>1. 購置各學科教學課程所需教學設備。</li> <li>2. 辦理紅土跑道整修工程，至 109 年底已辦理完竣。</li> <li>3. 辦理校舍油漆整修工程，至 109 年底已辦理完竣。</li> </ol>

# 臺北市地方教育發展基金 - 臺北市立福安國民中學

## 業務計畫及預算概要

中華民國 111 年度

### 二、上年度已過期間(110年1月1日至6月30日止)計畫實施成果概述：

業務計畫	實施概況	實施成果
勞務收入	本年度截至6月30日止預計辦理收取教師甄選報名費等收入。	本年度截至6月30日止已收取教師甄選報名費2千元。
財產收入	本年度截至6月30日止預計辦理財產報廢變賣之殘值收入、教職員工停車收入、校園場地開放收入等。	本年度截至6月30日止已辦理收取財產報廢變賣殘值收入0千元、教職員工停車收入7千元、校園場地開放收入1萬4千元等。
政府撥入收入	本年度截至6月30日止預計公庫撥入數。	本年度截至6月30日止已收取公庫撥入數3,997萬元及教育部之補助計畫89萬5千元。
其他收入	本年度截至6月30日止預計收取數位學生證補卡及廠商履約逾期罰款等收入。	本年度截至6月30日止已收取數位學生證補卡及廠商履約逾期罰款等收入3萬1千元。
國民教育計畫	本年度截至6月30日止預計辦理教學事項為： 1. 辦理各項教學、學生事務及輔導等業務。 2. 新購教具、圖書等各科教學設備，充實各科教材及用具。 3. 革新教學方法，提高教學效能。 4. 辦理教師甄選、指定活動等項目。	1. 辦理各項教學、學生事務及輔導等業務。 2. 新購教具、圖書等各科教學設備，充實各科教材及用具。 3. 革新教學方法，提高教學效能。 4. 辦理教師甄選、指定活動等項目。
一般行政管理計畫	本年度截至6月30日止預計辦理事項為： 1. 綜理學校總務、人事、會計等業務。 2. 配合校務推動行政處室支援工作，進而增進校務運作。	持續辦理學校總務、人事、會計等業務，並配合校務推動行政處室支援工作，進而增進校務運作，以達成預期目標。

臺北市地方教育發展基金 - 臺北市立福安國民中學

業務計畫及預算概要

中華民國 111 年度

建築及設備計畫	本年度截至 6 月 30 日止預計辦理事項為： 1. 購置各學科教學課程所需教學設備招標作業。 2. 辦理專科教室改善工程。	1. 購置各學科教學課程所需教學設備招標作業。 2. 辦理專科教室改善工程，預計至 110 年底可辦理完竣。
---------	--	---

# 臺北市地方教育發展基金－臺北市立福安國民中學

## 補辦預算明細表

中華民國111年度

單位：新臺幣元

項 目	金額	辦理年度	說 明
合計	250,000		
固定資產之建設改良擴充	250,000		
購置機械及設備	15,000	109	教育部補助109年度高級中等以下學校防災校園建置計畫經費。
電動船外機(54磅)	15,000		
購置雜項設備	85,000	109	教育部補助109年度高級中等以下學校防災校園建置計畫經費。
防災環境營造情境佈置	85,000		
購置機械及設備	150,000	110	教育部補助改善校園無障礙環境經費。
無障礙廁所照護床	150,000		

備註：各基金依預算法第88條規定補辦預算，應確係不及編入年度預算，且因經營環境發生重大變遷或正常業務(含執行中央補助款項目)之確實需要，並經主管機關核轉本府核准先行辦理者；不具急迫性之事項，仍應儘可能納入預算辦理。

本 頁 空 白



# 預算主要表

# 臺北市地方教育發展基金－臺北市立福安國民中學

## 基金來源、用途及餘絀預計表

中華民國111年度

單位：新臺幣千元

前年度決算數	項 目	本年度預算數	上年度預算數	比較增減（－）
77,497	基金來源	77,260	73,527	3,733
3	勞務收入	2	2	
3	服務收入	2	2	
110	財產收入	62	62	
15	財產處分收入	27	27	
94	其他財產收入	35	35	
77,281	政府撥入收入	77,137	73,404	3,733
75,426	公庫撥款收入	77,137	73,404	3,733
1,855	政府其他撥入收入			
103	其他收入	59	59	
103	雜項收入	59	59	
78,768	基金用途	78,223	76,754	1,469
58,768	國民教育計畫	58,332	57,061	1,271
17,223	一般行政管理計畫	18,495	18,281	214
2,777	建築及設備計畫	1,396	1,412	-16
-1,271	本期賸餘(短絀)	-963	-3,227	2,264
7,940	期初基金餘額	3,442	6,541	-3,099
6,669	期末基金餘額	2,479	3,314	-835

註：前年度決算數細數之和與總數或略有出入，係四捨五入關係，以下各表同。

# 臺北市地方教育發展基金－臺北市立福安國民中學

## 現金流量預計表

中華民國111年度

單位：新臺幣千元

項 目	本 預	年 算	度 數	說 明
業務活動之現金流量				
本期賸餘(短絀)			-963	
業務活動之淨現金流入(流出)			-963	
其他活動之現金流量				
其他活動之淨現金流入(流出)				
現金及約當現金之淨增(淨減)			-963	
期初現金及約當現金			11,251	
期末現金及約當現金			10,288	

註：本表係採現金及約當現金基礎，包括現金及自投資日起3個月內到期或清償之債權證券。

# 預算明細表

# 臺北市地方教育發展基金－臺北市立福安國民中學

## 基金來源－服務收入明細表

中華民國111年度

單位：新臺幣元

科 目	單位	本 年 度 預 算 數			說 明
		數量 業務量	利(費)率	金 額	
合計 服務收入	人	7	300	2,000 2,000 2,000	較上年度預算數2,000元，無增減。 教師甄選報名費收入。

# 臺北市地方教育發展基金－臺北市立福安國民中學

## 基金來源－財產處分收入明細表

中華民國111年度

單位：新臺幣元

科 目	單位	本 年 度 預 算 數			說 明
		數量 業務量	利(費)率	金 額	
合計				27,000	
財產處分收入	年	1	27,000	27,000	較上年度預算數27,000元，無增減。 財產報廢收入。

# 臺北市地方教育發展基金－臺北市立福安國民中學

## 基金來源－其他財產收入明細表

中華民國111年度

單位：新臺幣元

科 目	單 位	本 年 度 預 算 數			說 明
		數 量 業 務 量	利(費)率	金 額	
合計				35,000	
其他財產收入				35,000	較上年度預算數35,000元，無增減。
	年	1	10,000	10,000	教職員工停車收入。
	年	1	10,000	10,000	學校校園場地開放收入(收支對列)。
	年	1	15,000	15,000	開放停車場地停車費收入(收支對列)。

# 臺北市地方教育發展基金－臺北市立福安國民中學

## 基金來源－公庫撥款收入明細表

中華民國111年度

單位：新臺幣元

科 目	單位	本 年 度 預 算 數			說 明
		數量 業務量	利(費)率	金 額	
合計				77,137,000	
公庫撥款收入	年	1	77,137,000	77,137,000	較上年度預算數73,404,000元，增加3,733,000元。 市府補助款。



# 臺北市地方教育發展基金－臺北市立福安國民中學

## 基金來源－雜項收入明細表

中華民國111年度

單位：新臺幣元

科 目	單位	本 年 度 預 算 數			說 明
		數量 業務量	利(費)率	金 額	
合計 雜項收入	年	1	59,000	59,000 59,000 59,000	較上年度預算數59,000元，無增減。 招標文件工本費及其他雜項收入。

# 臺北市地方教育發展基金－臺北市立福安國民中學

## 基金用途－國民教育計畫明細表

中華民國111年度

單位：新臺幣元

前年度 決算數	上年度 預算數	科 目	本 年 度 預 算 數	說 明
58,767,583	57,061,000	合 計	58,332,000	
51,657,372	50,186,000	用人費用	51,022,000	
26,951,946	24,348,000	正式員額薪資	24,996,000	較上年度預算數24,348,000元，增加648,000元。
26,951,946	24,348,000	職員薪金	24,996,000	
			20,292,000	教師27人薪金(詳用人費用彙計表)(含教育部補助導師費108,000元及專任輔導教師640,000元)。
			4,704,000	教師6人薪金(詳用人費用彙計表)(含教育部補助導師費48,000元)。
664,421	1,330,560	聘僱及兼職人員薪資	1,330,560	較上年度預算數1,330,560元，無增減。
664,421	1,330,560	兼職人員酬金	1,330,560	
			17,280	補助調整授課鐘點費之外聘教師勞、健保及勞退費用(教育部補助款)。
			172,800	補助調整授課特教教師鐘點費，6人*2節*40週*360元(教育部補助款)。
			74,880	補助調整授課鐘點費之外聘教師勞、健保及勞退費用(教育部補助款)。
			748,800	補助調整教師授課鐘點費，26人*2節*40週*360元(教育部補助款)。
			316,800	教師代課鐘點費，本校編制教師總人數33人，按9分之1計，編列4人，每人220節，總節數4人*220節=880節，每節360元。
425,056	442,804	超時工作報酬	432,554	較上年度預算數442,804元，減少10,250元。
425,056	442,804	加班費	432,554	
			277,134	不休假出勤加班費。
			43,200	不休假出勤加班費。
			2,220	開放學校場地管理人員加班費(收支對列)。
			110,000	工作人員加班費(臺北燈節全國各級學校花燈比賽)。
5,686,676	5,654,500	獎金	5,947,500	較上年度預算數5,654,500元，增加293,000元。
2,423,534	2,611,000	考績獎金	2,823,000	
			234,000	依考績法規定核發之獎金。
			2,589,000	依考績法規定核發之獎金。

# 臺北市地方教育發展基金－臺北市立福安國民中學

## 基金用途－國民教育計畫明細表

中華民國111年度

單位：新臺幣元

前年度 決算數	上年度 預算數	科 目	本 年 度 預 算 數	說 明
3,263,142	3,043,500	年終獎金	3,124,500	
			2,536,500	依規定於年節加發之獎金。
			588,000	依規定於年節加發之獎金。
14,254,384	14,594,160	退休及卹償金	14,433,120	較上年度預算數14,594,160元，減少161,040元。
14,254,384	14,594,160	職員退休及離職金	14,433,120	
			1,967,784	提撥退撫基金。
			476,112	提撥退撫基金。
			11,989,224	退休人員月退休金，39人*25,618元*12月=11,989,224元。
3,674,889	3,815,976	福利費	3,882,266	較上年度預算數3,815,976元，增加66,290元。
2,520,793	2,031,564	分擔員工保險費	2,152,020	
			409,776	分擔公保、勞保、健保費。
			1,742,244	分擔公保、勞保、健保費。
150,418	125,600	傷病醫藥費	126,800	
			80,000	健康檢查補助費，5人*16,000元。
			4,800	職業安全衛生健康檢查經費，4人*1,200元。
			42,000	健康檢查補助費，12人*3,500元。
323,042	430,920	員工通勤交通費	355,320	
			15,120	兼行政特教教師上下班交通費，1人*12月*1,260元。
			63,000	特教教師上下班交通費，5人*10月*1,260元。
			12,600	一般教師上下班交通費，2人*10月*630元。
			189,000	一般教師上下班交通費，15人*10月*1,260元。
			75,600	兼行政教師上下班交通費，10人*12月*630元。
680,636	1,227,892	其他福利費	1,248,126	
			125,420	結婚補助，2人*2月*31,355元。
			547,500	喪葬補助，3人*5月*36,500元。
			381,206	教職員工子女教育補助費。
			16,000	休假旅遊補助費。

# 臺北市地方教育發展基金－臺北市立福安國民中學

## 基金用途－國民教育計畫明細表

中華民國111年度

單位：新臺幣元

前年度 決算數	上年度 預算數	科 目	本 年 度 預 算 數	說 明
			18,000	退休人員三節慰問，3人*6,000元。
			160,000	休假旅遊補助費。
2,595,433	1,728,000	服務費用	2,166,000	
681,283	608,822	水電費	667,013	較上年度預算數608,822元，增加58,191元。
629,918	552,285	工作場所電費	617,000	
			616,220	班級電費。
			780	開放學校場地電費(收支對列)。
51,365	56,537	工作場所水費	50,013	班級水費。
60,824	29,860	郵電費	31,460	較上年度預算數29,860元，增加1,600元。
10,400	9,860	郵費	11,460	
			6,060	寄發通知單等郵資(普通班級業務費)。
			5,400	郵寄資料等郵資(臺北燈節全國各級學校花燈比賽)。
50,424	20,000	電話費	20,000	公務聯繫用電話費(普通班級業務費)。
71,555	44,750	旅運費	46,700	較上年度預算數44,750元，增加1,950元。
69,035	42,800	國內旅費	44,750	
			32,550	校外教學隨隊人員出差旅費，7人*3天*1,550元。
			6,200	教職員工因公出差旅費。
			6,000	教職員工短程車資(臺北燈節全國各級學校花燈比賽)。
2,520	1,950	貨物運費	1,950	參加各種校外活動、露營、展覽、慶典等運費。
72,249	38,000	印刷裝訂與廣告費	58,000	較上年度預算數38,000元，增加20,000元。
72,249	38,000	印刷及裝訂費	58,000	
			38,000	紀念狀及獎狀等印製(臺北燈節全國各級學校花燈比賽)。
			20,000	印製相關文宣、海報及文件等(雙語實驗課程學校)(新增)。
531,465	457,000	修理保養及保固費	563,327	較上年度預算數457,000元，增加106,327元。
410,925	345,000	一般房屋修護費	451,327	
			15,000	開放學校停車場地維護費(收支對列)。
			85,327	校舍、水電、校具及其他雜項修理(太陽光電發電設備售電回饋)(新增)。

# 臺北市地方教育發展基金－臺北市立福安國民中學

## 基金用途－國民教育計畫明細表

中華民國111年度

單位：新臺幣元

前年度 決算數	上年度 預算數	科 目	本 年 度 預 算 數	說 明
81,000	60,000	機械及設備修護費	351,000	校舍、水電、校具及其他雜項修理。
			60,000	
			15,000	電腦設備維護費(電腦專案計畫)。
			45,000	校內各項教學機械設備修繕及養護。
39,540	52,000	雜項設備修護費	52,000	
			45,000	黑板、課桌椅、體育、童軍、工藝及其他各項教育器材等養護。
			7,000	開放學校場地什項設備修護費(收支對列)。
68,591	67,608	一般服務費	67,380	較上年度預算數67,608元，減少228元。
3,336	1,608	佣金、匯費、經理費及手續費	1,380	委託超商代收學雜費手續費，115人*2學期*6元。
65,255	66,000	體育活動費	66,000	
			12,000	文康活動費，本校編列教職員6人，每人編列2,000元。
			54,000	文康活動費，本校編列教職員27人，每人編列2,000元。
1,109,466	481,960	專業服務費	732,120	較上年度預算數481,960元，增加250,160元。
1,072,829	413,560	講課鐘點、稿費、出席審查及查詢費	663,720	
			56,000	分組活動外聘鐘點費，28節*2,000元。
			6,400	啟智班教學外聘訓練講座鐘點費(特教班級業務費)。
			7,200	身心障礙資源班內聘訓練講座鐘點費(特教班級業務費)。
			7,200	特教班教材編輯費，1班*12月*600元。
			6,000	國中冬夏令營外聘訓練講座鐘點費，3節*2,000元。
			15,000	國中冬夏令營內聘訓練講座鐘點費，15節*1,000元。
			28,800	國中社團活動內聘訓練講座鐘點費，80節*360元。
			5,760	行為人8小時性平課程鐘點費，2人*8節*360元。
			8,000	性別平等教育外聘訓練講座鐘點費，4節*2,000元。

# 臺北市地方教育發展基金－臺北市立福安國民中學

## 基金用途－國民教育計畫明細表

中華民國111年度

單位：新臺幣元

前年度決算數	上年度預算數	科 目	本 年 度 預 算 數	說 明
			4,000	校園性別事件調查出席費用，2人次*2,000元。
			30,000	小田園教育體驗實習計畫外聘教師鐘點費，15節*2,000元。
			12,000	活化教學各領域外聘訓練講座鐘點費，6節*2,000元。
			12,000	活化教學各領域內聘訓練講座鐘點費，12節*1,000元。
			7,200	輔導活動外聘訓練講座鐘點費(與主辦單位有隸屬關係)。
			9,600	輔導活動外聘訓練講座鐘點費。
			12,000	輔導活動內聘訓練講座鐘點費。
			20,000	課程諮詢專家出席費，8人次*2,500元。
			142,560	雙語教師協同教學，396節*360元(雙語實驗課程學校)(新增)。
			48,000	雙語教師外語能力及跨領域雙語課程設計研習等外聘講師鐘點費，24節*2,000元(雙語實驗課程學校)(新增)。
			12,000	組織雙語教師專業社群，辦理雙語教學分享與增能研習內聘講師鐘點費，12節*1,000元(雙語實驗課程學校)(新增)。
			75,000	評審會議出席費，30人次*2,500元(臺北燈節全國各級學校花燈比賽)。
			10,000	花燈製作說明會出席費，4人次*2,500元(臺北燈節全國各級學校花燈比賽)。
			2,000	技職教育、免試及十二年國教校園宣導外聘訓練講座鐘點費，1節*2,000元。
			86,400	特殊技藝教育班外聘講座鐘點費，216節*400元。
			5,000	辦理兩公約人權、法治、品德教育、特教、輔導、環教、生命等各類依法宣導活動內聘訓練講座鐘點費，5節*1,000元。
			10,000	辦理兩公約人權、法治、品德教育、特教、輔導、環教、生命等各類依法宣導活動外聘訓練講座鐘點費，5節*2,000元。
			4,000	國中適性入學宣導講師鐘點費，2節*2,000

# 臺北市地方教育發展基金－臺北市立福安國民中學

## 基金用途－國民教育計畫明細表

中華民國111年度

單位：新臺幣元

前年度 決算數	上年度 預算數	科 目	本 年 度 預 算 數	說 明
				元(教育部補助2,000元)。
			1,600	國中生涯發展教育鐘點費。
			6,000	綠屋頂計畫內聘鐘點費，6節*1,000元。
			14,000	綠屋頂計畫外聘鐘點費，7節*2,000元。
5,000	3,600	委託檢驗(定)試驗認證費	3,600	
			3,600	飲水機水質檢驗費，3臺*1,200元。
17,837		電腦軟體服務費		
13,800	64,800	其他專業服務費	64,800	游泳池水電清潔維護費，9班 *7,200元。
1,376,097	1,651,000	材料及用品費	1,420,000	
326,300	873,290	使用材料費	501,480	較上年度預算數873,290元，減少371,810元。
				。
326,300	873,290	設備零件	501,480	
			99,600	腳踏自行車20臺*4,980元(學務處)(班級設備費移列)(新增)
			158,400	梯形桌48張*3,300元(總務處)(班級設備費移列)(新增)。
			10,000	個人帳篷20頂*500元(總務處)(班級設備費移列)(新增)。
			1,800	擋風板10盒*180元(總務處)(班級設備費移列)(新增)。
			3,400	焚火臺4組*850元(總務處)(班級設備費移列)(新增)。
			4,160	便攜式可調色溫檯燈4臺*1,040元(特教班設備費移列)(新增)。
			15,000	88鍵手捲鋼琴6臺*2,500元(特教班設備費移列)(新增)。
			23,670	各領域教材教具設備(特教班設備費移列)(新增)。
			14,750	無人機2臺*7,375元(教務處)(班級設備費移列)(新增)。
			6,000	小田園教育體驗實習計畫栽植區所需小圓鋤、鋤頭等農具器材及水耕器具等。
			56,700	電腦設備維護及管理費9班*6,300元。
			70,000	展覽會場及資料處理用器具等(臺北燈節全國各級學校花燈比賽)。
			8,000	綠屋頂計畫農具五金(小圓鋤及鋤頭等器

# 臺北市地方教育發展基金－臺北市立福安國民中學

## 基金用途－國民教育計畫明細表

中華民國111年度

單位：新臺幣元

前年度決算數	上年度預算數	科 目	本 年 度 預 算 數	說 明
				材、水耕器具)等
1,049,797	777,710	用品消耗	30,000	特殊技藝教育班教學所須用具、設備器材等。
			918,520	較上年度預算數777,710元，增加140,810元。
157,972	163,236	辦公(事務)用品	172,080	
			19,200	特殊技藝教育班文具、耗材等費。
			2,000	綠屋頂計畫文具、紙張等。
			8,400	辦理兩公約人權、法治、品德教育、特教、輔導、環教、生命等各類依法宣導活動文具紙張等。
			4,800	國中生涯發展教育學生檔案夾製作，60人*80元(含內頁及印製)。
			70,000	文書作業所需文具用品等(臺北燈節全國各級學校花燈比賽)。
			32,140	文具紙張等各項雜支(雙語實驗課程學校)(新增)。
			2,000	小田園教育體驗實習計畫文具紙張。
			1,200	國中社團活動用文具紙張。
			7,240	性別平等教育宣導活動用材料及文具紙張。
			5,600	活化教學各領域用文具紙張。
			6,700	輔導活動用文具紙張。
			12,800	運動會活動文宣、獎狀等文具紙張。
68,300	77,940	報章雜誌	77,000	
			800	啟智班訂閱書報雜誌之費用(特教班級業務費)。
			70,200	新購圖書及教學媒體(教務處)(班級設備費移列)。
			6,000	輔導活動訂閱書報雜誌之費用。
39,059	15,000	醫療用品(非醫療院所使用)	15,000	健康中心藥品。
784,466	521,534	其他用品消耗	654,440	
			5,700	運動會活動工作人員逾時誤餐餐盒費用，57人次*100元。
			12,500	運動會活動體育材料用品費。



# 臺北市地方教育發展基金－臺北市立福安國民中學

## 基金用途－國民教育計畫明細表

中華民國111年度

單位：新臺幣元

前年度 決算數	上年度 預算數	科 目	本 年 度 預 算 數	說 明
			2,500	輔導工作人員趕辦業務逾時誤餐餐盒費用，25人次*100元。
			14,400	活化教學各領域所需教學活動材料等。
			15,900	活化教學統籌支援各領域班級經營材料用品等雜支。
			5,700	活化教學各領域活動工作人員逾時誤餐餐盒費用，57人次*100元。
			8,700	小田園教育體驗實習計畫栽植區所需菜苗、種子等。
			18,300	小田園教育體驗實習計畫栽植區所需培養土、肥料、垃圾袋等。
			17,000	國中冬夏令營活動所需材料。
			2,000	國中冬夏令營工作人員逾時誤餐餐盒費用，20人次*100元。
			13,820	特教班教學所需用品(特教班教學材料費)。
			124,380	包括各種教學材料、實驗材料、體育材料、衛生材料、音樂材料、以及工藝、家事材料及其他材料，9班*13,820元。
			27,540	專用垃圾袋、消毒藥水、衛生清潔用品、衛生紙及教室佈置費，9班*3,060元(普通班級業務費)。
			6,400	教職員工因公外出洽辦公務或辦理活動等外勤逾時誤餐餐盒費用，64人次*100元(普通班級業務費)。
			12,000	綠屋頂計畫盆花植栽等。
			13,000	綠屋頂計畫農事體驗菜苗、種子、肥料、培養土、垃圾袋等。
			1,700	教師甄選工作人員逾時誤餐餐盒費用，17人次*100元。
			6,000	國中生涯發展教育活動材料費，60人*100元。
			4,200	辦理兩公約人權、法治、品德教育、特教、輔導、環教、生命等各類依法宣導活動雜支費用。
			2,400	辦理兩公約人權、法治、品德教育、特教、輔導、環教、生命等各類依法宣導活

# 臺北市地方教育發展基金－臺北市立福安國民中學

## 基金用途－國民教育計畫明細表

中華民國111年度

單位：新臺幣元

前年度決算數	上年度預算數	科 目	本 年 度 預 算 數	說 明
				動逾時誤餐餐盒費用，24人次*100元。
			176,400	特殊技藝教育班材料用品費。
			15,300	辦理講座、觀摩活動等逾時誤餐餐盒費用，153人次*100元(雙語實驗課程學校)(新增)。
			60,000	購置雙語教材系統、教師備課增能等文獻及圖書(雙語實驗課程學校)(新增)。
			20,000	大圖輸出、圖樣壁飾等佈置項目(雙語實驗課程學校)(新增)。
			22,400	工作人員逾時誤餐餐盒費用，224人次*100元(臺北燈節全國各級學校花燈比賽)。
			46,200	展覽用材料等各項雜支(臺北燈節全國各級學校花燈比賽)。
1,775,940	2,123,000	租金、償債、利息及相關手續費	2,143,000	
1,771,140	2,118,200	交通及運輸設備租金	2,138,200	較上年度預算數2,118,200元，增加20,000元。
1,771,140	2,118,200	車租	2,138,200	
			2,107,500	學生免費通學專車車租，1405輛*1年*1,500元，推動社子國小畢業生搭乘公車就讀福安國中，每日上、放學承租學生專車。
			700	配合預算編列至千元，增列進位數700元。
			30,000	參訪車租，10輛*3,000元(雙語實驗課程學校)(新增)。
4,800	4,800	雜項設備租金	4,800	較上年度預算數4,800元，無增減。
4,800	4,800	雜項設備租金	4,800	
			4,800	電錶月租費，12月*400元(普通班級業務費)。
1,227,221	1,274,000	會費、捐助、補助、分攤、照護、救濟與交流活動費	1,488,000	
28,620	30,800	捐助、補助與獎助	30,060	較上年度預算數30,800元，減少740元。
18,000	30,800	獎助學員生給與	30,060	
			20,000	優秀學生獎學金，10班*2學期*1,000元。
			10,000	教育關懷獎每校推薦1名學生獎助金。
			60	配合預算編列至千元，增列進位數60元。
10,620		其他捐助、補助與獎助		

# 臺北市地方教育發展基金－臺北市立福安國民中學

## 基金用途－國民教育計畫明細表

中華民國111年度

單位：新臺幣元

前年度 決算數	上年度 預算數	科 目	本 年 度 預 算 數	說 明
1,198,601	1,243,200	補貼、獎勵、慰問、照護與救濟	1,457,940	較上年度預算數1,243,200元，增加214,740元。
28,812		獎勵費用	29,400	敬師活動費，49人*600元。
1,169,789	1,243,200	其他補貼、獎勵、慰問、照護與救濟	1,428,540	
			100,100	弱勢學生教科書補助費用，77人*1,300元。
			1,155,000	清寒學生餐費補助，105人*200日*55元。
			32,000	弱勢學生冷氣使用費補助費用，40人*800元。
			141,440	補助學校午餐使用有機蔬菜或有機米計畫，221人*40週*16元。
135,520	99,000	其他	93,000	
135,520	99,000	其他支出	93,000	較上年度預算數99,000元，減少6,000元。
135,520	99,000	其他	93,000	
			6,500	童軍教育活動經費。
			50,400	執行學生路隊安全導護費，2人*40週*10次*63元。
			11,500	班級自治費，115人*2學期*50元。
			6,400	活化教學各領域活動所需獎品。
			6,000	輔導活動宣導獎品、場地佈置等雜支。
			12,200	運動會所需獎品、場地佈置等。

# 臺北市地方教育發展基金－臺北市立福安國民中學

## 基金用途－一般行政管理計畫明細表

中華民國111年度

單位：新臺幣元

前年度 決算數	上年度 預算數	科 目	本 年 度 預 算 數	說 明
17,223,072	18,281,000	合計	18,495,000	
16,269,419	17,226,000	用人費用	17,406,000	
10,740,264	10,956,000	正式員額薪資	10,956,000	較上年度預算數10,956,000元，無增減。
8,777,112	8,988,000	職員薪金	8,988,000	職員12人薪金(詳用人費用彙計表)。
765,480	720,000	工員工資	720,000	工員2人工資(詳用人費用彙計表)。
1,197,672	1,248,000	警餉	1,248,000	校警2人薪金(詳用人費用彙計表)。
450,369	705,256	超時工作報酬	704,596	較上年度預算數705,256元，減少660元。
450,369	705,256	加班費	704,596	
			486,933	不休假出勤加班費。
			210,923	職員各項業務活動加班費。
			6,740	職員各項業務加班費(統籌業務費)。
2,738,604	3,128,500	獎金	3,128,500	較上年度預算數3,128,500元，無增減。
1,277,749	1,759,000	考績獎金	1,759,000	依考績法規定核發之獎金。
1,460,855	1,369,500	年終獎金	1,369,500	依規定於年節加發之獎金。
928,604	943,680	退休及卹償金	1,074,720	較上年度預算數943,680元，增加131,040元。
882,680	886,080	職員退休及離職金	1,017,120	提撥退撫基金。
45,924	57,600	工員退休及離職金	57,600	提撥勞工退休準備金。
1,411,578	1,492,564	福利費	1,542,184	較上年度預算數1,492,564元，增加49,620元。
999,169	994,644	分擔員工保險費	1,044,264	分擔公保、勞保、健保費。
180,484	241,920	員工通勤交通費	241,920	職員、技工、工友上下班交通費，16人*12月*1,260元。
231,925	256,000	其他福利費	256,000	休假旅遊補助費。
759,310	824,000	服務費用	854,000	
	3,000	郵電費	3,000	較上年度預算數3,000元，無增減。
	3,000	電話費	3,000	校園安全保全專線電話費用。
247,635	192,000	一般服務費	192,000	較上年度預算數192,000元，無增減。
216,723	160,000	外包費	160,000	消化超額職工4人(技工、工友)業務外包費。
30,912	32,000	體育活動費	32,000	文康活動費，本校編列職員12人，工員2人，校警2人，合計16人，每人編列2,000元。
439,950	557,000	專業服務費	587,000	較上年度預算數557,000元，增加30,000元。
439,950	557,000	其他專業服務費	587,000	校園安全機械定點、機動巡邏等保全費

# 臺北市地方教育發展基金－臺北市立福安國民中學

## 基金用途－一般行政管理計畫明細表

中華民國111年度

單位：新臺幣元

前年度 決算數	上年度 預算數	科 目	本 年 度 預 算 數	說 明
				用。
71,725	72,000	公共關係費	72,000	較上年度預算數72,000元，無增減。
71,725	72,000	公共關係費	72,000	校長特別費，12月*6,000元。
193,343	230,000	材料及用品費	234,000	
193,343	230,000	用品消耗	234,000	較上年度預算數230,000元，增加4,000元。
182,743	223,800	辦公(事務)用品	223,800	本校奉核定12班，統籌業務費計算如下： 普通班9班，集中式特教班1班，未達15班依 15班計列，1,290元x15班x12月=232,200元， 除依實際需求移列加班費7,400元及會費 1,000元外，其餘如列數。
10,600	6,200	服裝	10,200	
			2,200	校警皮鞋，2人*1雙*1,100元。
			800	校警服裝配備，2人*400元。
			3,000	校警夏服，2人*1套*1,500元(成立第37年)。
			4,000	校警冬季大衣，2人*1套*2,000元(新增)。
			100	校警襪子，2雙*50元。
			100	配合預算編列至千元，增列進位數100元。
1,000	1,000	會費、捐助、補助、分攤、照 護、救濟與交流活動費	1,000	
1,000	1,000	會費	1,000	較上年度預算數1,000元，無增減。
1,000	1,000	職業團體會費	1,000	護理師1人公會會費(統籌業務費)。

# 臺北市地方教育發展基金－臺北市立福安國民中學

## 基金用途－建築及設備計畫明細表

中華民國111年度

單位：新臺幣元

前年度 決算數	上年度 預算數	科 目	本 年 度 預 算 數	說 明
2,777,313	1,412,000	合計	1,396,000	
2,777,313	1,412,000	購建固定資產、無形資產及非理財 目的之長期投資	1,396,000	
2,153,458	808,000	購建固定資產	1,360,000	
2,153,458	808,000	一般建築及設備計畫	1,360,000	
421,811		紅土跑道整修工程		
421,811		興建土地改良物		
862,500		校園遷校工程先期規劃		
862,500		擴充改良房屋建築及設 備		
		自來水與消防水池整修工 程	654,000	
		擴充改良房屋建築及設 備	654,000	
			604,320	一、施工費。
			38,072	二、委託技術服務費(總包價 法)。
			11,608	三、工程管理費(依施工費約 2%提列)。
138,000				
138,000		購置機械及設備		
99,200				
14,200		購置機械及設備		
85,000		購置雜項設備		
307,791		班級設備	65,800	
44,500		購置機械及設備		
		購置交通及運輸設備	30,560	
			30,560	腳踏協力車2臺*15,280元(學務 處)(新增)。
263,291		購置雜項設備	35,240	
			35,240	引擎式高壓清洗機1臺*35,240 元(總務處)(新增)。
24,162		特殊班設備		
24,162		購置雜項設備		
299,994	310,392	資訊設備	302,200	
299,994	310,392	購置機械及設備	302,200	
			75,000	汰換網路及資訊周邊設備(電

# 臺北市地方教育發展基金－臺北市立福安國民中學

## 基金用途－建築及設備計畫明細表

中華民國111年度

單位：新臺幣元

前年度 決算數	上年度 預算數	科 目	本 年 度 預 算 數	說 明
				腦專案計畫)。
			172,200	汰換桌上型電腦(含顯示器)，7部*24,600元(電腦專案計畫)。
			55,000	新購筆記型電腦，2部*27,500元(電腦專案計畫)。
	497,608	校園設備		
	115,808	購置機械及設備		
	72,000	購置交通及運輸設備		
	309,800	購置雜項設備		
		校園電梯改善工程	338,000	
		購置機械及設備	338,000	
			338,000	校園電梯改善工程。
	36,000	購置無形資產	36,000	
	36,000	一般建築及設備計畫	36,000	
	36,000	資訊設備	36,000	
	36,000	購置電腦軟體	36,000	
			36,000	電腦教學軟體費(電腦專案計畫)。
623,855	568,000	遞延支出		
623,855	568,000	一般建築及設備計畫		
623,855		校舍油漆整修工程		
623,855		遞延修繕房屋建築支出		
	568,000	校園整修工程		
	568,000	遞延修繕房屋建築支出		

本 頁 空 白



# 預 算 參 考 表

# 臺北市地方教育發展基金－臺北市立福安國民中學

## 預計平衡表

中華民國111年12月31日

單位：新臺幣千元

109年(前年) 12月31日 決算數	科 目	111年12月31日 預計數	110年12月31日 預計數	比較增減(-)
842,631	資產合計	838,441	839,404	-963
842,631	資產	838,441	839,404	-963
14,628	流動資產	10,438	11,401	-963
14,478	現金	10,288	11,251	-963
14,478	銀行存款	10,288	11,251	-963
150	預付款項	150	150	
150	預付費用	150	150	
4,156	投資、長期應收款項、貸墊款及準備金	4,156	4,156	
4,156	準備金	4,156	4,156	
2,176	退休及離職準備金	2,176	2,176	
1,980	其他準備金	1,980	1,980	
823,848	其他資產	823,848	823,848	
823,848	什項資產	823,848	823,848	
162	暫付及待結轉帳項	162	162	
823,686	代管資產	823,686	823,686	
842,631	負債及基金餘額合計	838,441	839,404	-963
835,962	負債	835,962	835,962	
8,879	流動負債	8,879	8,879	
8,879	應付款項	8,879	8,879	
8,021	應付代收款	8,021	8,021	
858	應付費用	858	858	
827,083	其他負債	827,083	827,083	
827,083	什項負債	827,083	827,083	
947	存入保證金	947	947	
2,176	應付退休及離職金	2,176	2,176	
823,686	應付代管資產	823,686	823,686	
274	暫收及待結轉帳項	274	274	
6,669	基金餘額	2,479	3,442	-963
6,669	基金餘額	2,479	3,442	-963
6,669	基金餘額	2,479	3,442	-963
6,669	累積餘額	2,479	3,442	-963

註：1.信託代理與保證資產(負債)前年度決算數 0元，上年度預計數 0元，本年度預計數 0元。2.或有資產(負債) 0元。3.本基金自93年度起，本固定項目分開原則，將屬長期固定帳項，包括固定資產11,330,106元、無形資產98,728元及長期債務 0元等，另立帳類管理，未納入本表。

## 臺北市地方教育發展基金

## 各項費用

中華民國

前年度 決算數	上年度 預算數	計畫別		合計	國民教育計畫
		用途別科目			
78,767,968	76,754,000	合計		78,223,000	58,332,000
67,926,791	67,412,000	用人費用		68,428,000	51,022,000
37,692,210	35,304,000	正式員額薪資		35,952,000	24,996,000
35,729,058	33,336,000	職員薪金		33,984,000	24,996,000
765,480	720,000	工員工資		720,000	
1,197,672	1,248,000	警餉		1,248,000	
664,421	1,330,560	聘僱及兼職人員薪資		1,330,560	1,330,560
664,421	1,330,560	兼職人員酬金		1,330,560	1,330,560
875,425	1,148,060	超時工作報酬		1,137,150	432,554
875,425	1,148,060	加班費		1,137,150	432,554
8,425,280	8,783,000	獎金		9,076,000	5,947,500
3,701,283	4,370,000	考績獎金		4,582,000	2,823,000
4,723,997	4,413,000	年終獎金		4,494,000	3,124,500
15,182,988	15,537,840	退休及卹償金		15,507,840	14,433,120
15,137,064	15,480,240	職員退休及離職金		15,450,240	14,433,120
45,924	57,600	工員退休及離職金		57,600	
5,086,467	5,308,540	福利費		5,424,450	3,882,266
3,519,962	3,026,208	分擔員工保險費		3,196,284	2,152,020
150,418	125,600	傷病醫藥費		126,800	126,800
503,526	672,840	員工通勤交通費		597,240	355,320
912,561	1,483,892	其他福利費		1,504,126	1,248,126
3,354,743	2,552,000	服務費用		3,020,000	2,166,000
681,283	608,822	水電費		667,013	667,013
629,918	552,285	工作場所電費		617,000	617,000
51,365	56,537	工作場所水費		50,013	50,013
60,824	32,860	郵電費		34,460	31,460
10,400	9,860	郵費		11,460	11,460
50,424	23,000	電話費		23,000	20,000
71,555	44,750	旅運費		46,700	46,700
69,035	42,800	國內旅費		44,750	44,750
2,520	1,950	貨物運費		1,950	1,950

# 一 臺北市立福安國民中學

## 彙計表

111年度

單位：新臺幣元

一般行政管理計畫	建築及設備計畫				
18,495,000	1,396,000				
17,406,000					
10,956,000					
8,988,000					
720,000					
1,248,000					
704,596					
704,596					
3,128,500					
1,759,000					
1,369,500					
1,074,720					
1,017,120					
57,600					
1,542,184					
1,044,264					
241,920					
256,000					
854,000					
3,000					
3,000					

## 臺北市地方教育發展基金

## 各項費用

中華民國

前年度 決算數	上年度 預算數	計畫別		合計	國民教育計畫
		用途別科目			
72,249	38,000	印刷裝訂與廣告費		58,000	58,000
72,249	38,000	印刷及裝訂費		58,000	58,000
531,465	457,000	修理保養及保固費		563,327	563,327
410,925	345,000	一般房屋修護費		451,327	451,327
81,000	60,000	機械及設備修護費		60,000	60,000
39,540	52,000	雜項設備修護費		52,000	52,000
316,226	259,608	一般服務費		259,380	67,380
3,336	1,608	佣金、匯費、經理費及手續費		1,380	1,380
216,723	160,000	外包費		160,000	
96,167	98,000	體育活動費		98,000	66,000
1,549,416	1,038,960	專業服務費		1,319,120	732,120
1,072,829	413,560	講課鐘點、稿費、出席審查及查詢費		663,720	663,720
5,000	3,600	委託檢驗(定)試驗認證費		3,600	3,600
17,837		電腦軟體服務費			
453,750	621,800	其他專業服務費		651,800	64,800
71,725	72,000	公共關係費		72,000	
71,725	72,000	公共關係費		72,000	
1,569,440	1,881,000	材料及用品費		1,654,000	1,420,000
326,300	873,290	使用材料費		501,480	501,480
326,300	873,290	設備零件		501,480	501,480
1,243,140	1,007,710	用品消耗		1,152,520	918,520
340,715	387,036	辦公(事務)用品		395,880	172,080
68,300	77,940	報章雜誌		77,000	77,000
10,600	6,200	服裝		10,200	
39,059	15,000	醫療用品(非醫療院所使用)		15,000	15,000
784,466	521,534	其他用品消耗		654,440	654,440
1,775,940	2,123,000	租金、償債、利息及相關手續費		2,143,000	2,143,000
1,771,140	2,118,200	交通及運輸設備租金		2,138,200	2,138,200
1,771,140	2,118,200	車租		2,138,200	2,138,200
4,800	4,800	雜項設備租金		4,800	4,800
4,800	4,800	雜項設備租金		4,800	4,800

一 臺北市立福安國民中學

彙計表

111年度

單位：新臺幣元

一般行政管理計畫	建築及設備計畫				
192,000					
160,000					
32,000					
587,000					
587,000					
72,000					
72,000					
234,000					
234,000					
223,800					
10,200					

# 臺北市地方教育發展基金

## 各項費用

中華民國

前年度 決算數	上年度 預算數	計畫別 用途別科目	合計	國民教育計畫
2,777,313	1,412,000	購建固定資產、無形資產及非理財目的 之長期投資	1,396,000	
2,153,458	808,000	購建固定資產	1,360,000	
421,811		興建土地改良物		
862,500		擴充改良房屋建築及設備	654,000	
496,694	426,200	購置機械及設備	640,200	
	72,000	購置交通及運輸設備	30,560	
372,453	309,800	購置雜項設備	35,240	
	36,000	購置無形資產	36,000	
	36,000	購置電腦軟體	36,000	
623,855	568,000	遞延支出		
623,855	568,000	遞延修繕房屋建築支出		
1,228,221	1,275,000	會費、捐助、補助、分攤、照護、救濟 與交流活動費	1,489,000	1,488,000
1,000	1,000	會費	1,000	
1,000	1,000	職業團體會費	1,000	
28,620	30,800	捐助、補助與獎助	30,060	30,060
18,000	30,800	獎助學員生給與	30,060	30,060
10,620		其他捐助、補助與獎助		
1,198,601	1,243,200	補貼、獎勵、慰問、照護與救濟	1,457,940	1,457,940
28,812		獎勵費用	29,400	29,400
1,169,789	1,243,200	其他補貼、獎勵、慰問、照護與救濟	1,428,540	1,428,540
135,520	99,000	其他	93,000	93,000
135,520	99,000	其他支出	93,000	93,000
135,520	99,000	其他	93,000	93,000

一 臺北市立福安國民中學

彙計表

111年度

單位：新臺幣元

一般行政管理計畫	建築及設備計畫				
	1,396,000				
	1,360,000				
	654,000				
	640,200				
	30,560				
	35,240				
	36,000				
	36,000				
1,000					
1,000					
1,000					



# 臺北市地方教育發展基金－臺北市立福安國民中學

## 員工人數彙計表

中華民國111年度

單位：人

計 畫 及 項 目	上年度最高可 進用員額數	本年度 增減(-)數	本年度最高可 進用員額數	說 明
合計	49		49	
國民教育計畫部分	33		33	
職員	33		33	
一般行政管理計畫部分	16		16	
職員	12		12	
駐衛警	2		2	
工友	2		2	

註：1.本表約僱、聘用係指奉准有案之約聘僱人員。  
2.外包費編列消化超額職工4人(技工、工友)業務外包費，計16萬元。

本 頁 空 白

# 臺北市地方教育發展基金

## 用人費用

中華民國

計畫及項目	合計	正式 員額 薪資	聘僱 人員 薪資	超時 工作 報酬	津貼	獎 金		
						年終獎金	考績獎金	其他
合計	68,428,000	35,952,000		1,137,150		4,494,000	4,582,000	
國民教育計畫	51,022,000	24,996,000		432,554		3,124,500	2,823,000	
職員薪金	24,996,000	24,996,000						
兼職人員 酬金	1,330,560							
加班費	432,554			432,554				
考績獎金	2,823,000						2,823,000	
年終獎金	3,124,500					3,124,500		
職員退休 及離職金	14,433,120							
分擔員工 保險費	2,152,020							
傷病醫藥 費	126,800							
員工通勤 交通費	355,320							
其他福利 費	1,248,126							
一般行政管理計畫	17,406,000	10,956,000		704,596		1,369,500	1,759,000	
職員薪金	8,988,000	8,988,000						
工員工資	720,000	720,000						
警餉	1,248,000	1,248,000						
加班費	704,596			704,596				
考績獎金	1,759,000						1,759,000	
年終獎金	1,369,500					1,369,500		
職員退休 及離職金	1,017,120							
工員退休 及離職金	57,600							

—臺北市立福安國民中學

彙計表

111年度

單位：新臺幣元

退休及卹償金		資遣費	福 利 費					提繳費	兼任 人員 用人 費用
退休金	卹償金		分擔 保險費	傷病 醫藥費	提撥 福利金	員工通勤 交通費	其他		
15,507,840			3,196,284	126,800		597,240	1,504,126	1,330,560	
14,433,120			2,152,020	126,800		355,320	1,248,126	1,330,560	
14,433,120			2,152,020	126,800		355,320	1,248,126	1,330,560	
1,074,720			1,044,264			241,920	256,000		
1,017,120									
57,600									

# 臺北市地方教育發展基金

## 用人費用

中華民國

計畫及項目	合計	正式 員額 薪資	聘僱 人員 薪資	超時 工作 報酬	津貼	獎 金		
						年終獎金	考績獎金	其他
分擔員工 保險費	1,044,264							
員工通勤 交通費	241,920							
其他福利 費	256,000							

註：1.本表兼任人員用人費用，係學校教職員兼課或請假代課鐘點費。2.外包費編列消化超額職工4人(技工、工友)業務外包費，計16萬元。

# —臺北市立福安國民中學

## 彙計表

111年度

單位：新臺幣元

退休及卹償金		資遣費	福 利 費				提繳費	兼任 人員 用人 費用
退休金	卹償金		分擔 保險費	傷病 醫藥費	提撥 福利金	員工通勤 交通費		
			1,044,264			241,920	256,000	

# 臺北市地方教育發展基金－臺北市立福安國民中學

## 單位（或計畫）成本分析表

中華民國111年度

單位：新臺幣千元

計畫別	單位	單位成本(元)或 平均利(費)率	數量	預算數	說明
合計				78,223	
國民教育計畫				58,332	
一般行政管理計畫				18,495	
建築及設備計畫				1,396	

# 臺北市地方教育發展基金－臺北市立福安國民中學

## 5年來主要業務計畫分析表

中華民國111年度

單位：新臺幣千元

年度及項目	單位	數量	單位成本(元)或 平均利(費)率	金額	說明
(本)年度預算數					
國民教育計畫				58,332	
(上)年度預算數					
國民教育計畫				57,061	
(前)年度決算數					
國民教育計畫				58,768	
(108)年度決算數					
國民教育計畫				58,671	
(107)年度決算數					
國民教育計畫				56,840	



# 臺北市地方教育發展基金－臺北市立福安國民中學

## 資本資產明細表

中華民國111年度

單位：新臺幣千元

項 目	取得成本 (期初餘額)	以前年度 累計折舊/ 長期投資 評 價	本 年 度 變 動				本年度累計折 舊/長期投資 評價變動數	期末餘額	
			增加		減少				主要增減 原因說明
			金額	類型	金額	類型			
合計	34,085	21,939	1,396		33		2,081	11,429	
土地改良物	6,224	5,218					173	833	
房屋及建築	3,807	917	654	增置			75	3,469	
機械及設備	15,298	10,616	640	增置			1,502	3,820	
交通及運輸 設備	380	278	31	增置			8	124	
雜項設備	6,811	4,909	35	增置			322	1,614	
購建中固定 資產	1,470							1,470	
電腦軟體	96		36	增置	33	無形資 產攤銷		99	