

中華民國 113 年度 4-0501305

臺北市總預算案

臺北市政府教育局主管

臺北市地方教育發展基金

臺北市立福安國民中學附屬單位預算之分預算

(特別收入基金)

臺北市立福安國民中學編

# 臺北市地方教育發展基金－臺北市立福安國民中學

## 目次

中華民國113年度

一、財務摘要 .....	第 1 頁
二、業務計畫及預算概要 .....	第 3 -10 頁
三、預算主要表	
(一) 基金來源、用途及餘絀預計表 .....	第 11 頁
(二) 現金流量預計表 .....	第 12 頁
四、預算明細表	
(一) 基金來源－違規罰款收入明細表 .....	第 13 頁
(二) 基金來源－服務收入明細表 .....	第 14 頁
(三) 基金來源－財產處分收入明細表 .....	第 15 頁
(四) 基金來源－其他財產收入明細表 .....	第 16 頁
(五) 基金來源－公庫撥款收入明細表 .....	第 17 頁
(六) 基金來源－雜項收入明細表 .....	第 18 頁
(七) 基金用途－國民教育計畫明細表 .....	第 19 -28 頁
(八) 基金用途－一般行政管理計畫明細表 .....	第 29 -30 頁
(九) 基金用途－建築及設備計畫明細表 .....	第 31 -32 頁
五、預算參考表	
(一) 預計平衡表 .....	第 33 頁
(二) 各項費用彙計表 .....	第 34 -39 頁
(三) 員工人數彙計表 .....	第 40 頁
(四) 用人費用彙計表 .....	第 42 -43 頁
(五) 單位（或計畫）成本分析表 .....	第 44 頁
(六) 5年來主要業務計畫分析表 .....	第 45 頁
(七) 資本資產明細表 .....	第 46 頁



# 臺北市地方教育發展基金－臺北市立福安國民中學

## 財務摘要

中華民國113年度

單位：新臺幣千元

項 目	本 年 度	上 年 度	比較增減數	%
經營成績：				
基金來源	81,387	86,231	-4,844	-5.62
基金用途	83,676	88,127	-4,451	-5.05
賸餘(短絀)	-2,289	-1,896	-393	--
餘絀情形：				
基金餘額	2,661	4,950	-2,289	-46.24
現金流量(註)：				
現金及約當現金之淨增(減)	-2,289	-1,896	-393	--

附註：現金流量係採現金及約當現金基礎，包括現金及自投資日起3個月內到期或清償之債權證券。

本 頁 空 白

# 業務計畫及預算概要

# 臺北市地方教育發展基金 - 臺北市立福安國民中學

## 業務計畫及預算概要

中華民國 113 年度

### 壹、基金概況

#### 一、設立宗旨及願景：

- (一) 本校遵照憲法第 158 條及 160 條規定，教育文化應發展國民之民族精神、自治精神，國民道德與健全體格、科學及生活智能，以培養八大學習領域及十大基本能力。
- (二) 本校自 91 年度起依教育經費編列與管理法第 13 條規定設置「臺北市地方教育發展基金」，以促進教育健全發展，提昇教育經費運用績效。
- (三) 本校以「活力、創新、專業、團隊，成為社子島生態智慧學園」為願景，重視學生體適能，提供多元學習體驗，敦厚培植好品行，由生活中樹立根本之德育，讓福安學子展現青春活力及平穩紮實之內涵。

#### 二、施政重點：

- (一) 開啟多元智慧：尊重每個學生獨特的個性，以多元智慧的觀點協助他找到生命的亮點，肯定天生我才必有用，能知於學，樂於學。
- (二) 培養生活能力：培養學生帶得走的公民關鍵能力，強化自我管理、閱讀理解、理性批判、問題解決、奉獻服務、溝通表達等核心素養。
- (三) 蘊育人文情懷：在溫馨開放的校園文化中，孕育人文情懷，學會尊重、包容；建構生命的價值、完成人性的開展。
- (四) 建置溫馨民主的校園文化：
  1. 以參與式管理、落實行政、家長會二者的良性互動。
  2. 以學生第一，教學優先的觀念提昇行政服務效率。
  3. 放下威權心態，開啟校園民主之風氣。
- (五) 推動適性教學：
  1. 運用小班優勢，採多元化、活潑化的教學及評量。
  2. 運用校內、外資源，加強多元學習能力。
  3. 關懷相對弱勢學生之教學及輔導。
  4. 推動行動學習，充實學生運用資訊之知能，並提昇教師運用學習載具教學之能力。
- (六) 辦理發展性的訓輔活動：
  1. 辦理各項活動、競賽及展演。

## 業務計畫及預算概要

中華民國 113 年度

2. 推動校內外學習服務。
3. 發展績優社團及校隊，如藝陣風雲、魔術氣球、籃球、童軍等。
4. 加強新興領域教育的辦理，並融入各科教學以收成效。

### 三、組織概況：

本校設置校長 1 人，綜理全校校務，下設教務處、學生事務處、總務處、輔導室、會計室及人事室等單位。

內部分層業務如下：

(一) 教務處：秉承校長之命，辦理全校教務事項。

1. 教學組：掌理課程編排、課業考查、教學研究及教學指導等事項。
2. 註冊設備組：掌理註冊、編班、轉學、休學及成績考查、教科書編選、教學用具之管理、保管等有關事項。

(二) 學生事務處：秉承校長之命，辦理全校學生事務事項。

1. 訓育組：掌理訓育計畫之擬定及辦理各類訓育等活動。
2. 生教組：掌理學生日常生活常規，辦理交通導護等事項。
3. 體育衛生組：掌理學生體育活動、體格鍛鍊、健康檢查、個人及環境衛生檢查、保健等事項。

(三) 總務處：秉承校長之命，辦理全校總務事項。

1. 事務組：辦理校舍場地佈置及環境美化，監督校舍建築及整修，財物購買保管及分配等事項。
2. 出納組：辦理現金、票據、契約之保管等收支移轉等事項。

(四) 輔導室：秉承校長之命，視學生身心狀況及需求提供發展性輔導，介入性輔導或處理性輔導，並掌理學生輔導與諮商，實施適性生涯輔導等事項。

1. 輔導組：掌理學生個案建立、學習輔導、生活輔導、生涯輔導及兩性教育、親職教育等事項。
2. 特教資料組：擬定特殊教育計畫章則、親師輔導諮詢特教班甄選鑑別、實施各項診斷測驗、特教學生追蹤輔導等事項。

(五) 會計室：秉承上級主計機關之監督與指導，並受校長之指揮，依法辦理歲計、會計、統計等事項。

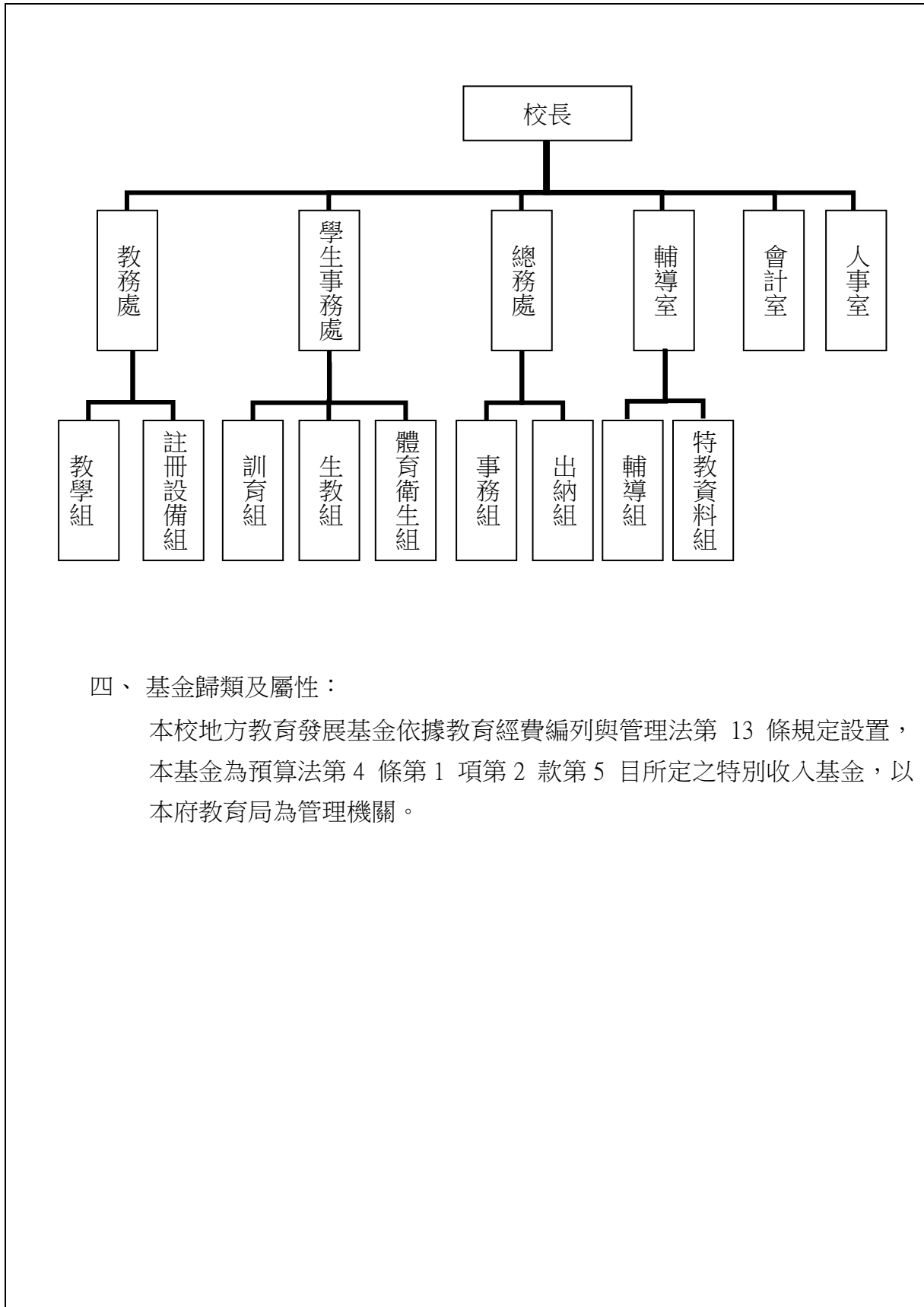
(六) 人事室：秉承上級人事機關之監督與指導，並受校長之指揮，依法辦理人事管理查核等事項。



臺北市地方教育發展基金 - 臺北市立福安國民中學

業務計畫及預算概要

中華民國 113 年度



四、基金歸類及屬性：

本校地方教育發展基金依據教育經費編列與管理法第 13 條規定設置，本基金為預算法第 4 條第 1 項第 2 款第 5 目所定之特別收入基金，以本府教育局為管理機關。

# 臺北市地方教育發展基金 - 臺北市立福安國民中學

## 業務計畫及預算概要

中華民國 113 年度

### 貳、業務計畫

#### 一、基金來源：

單位：新臺幣千元

業務計畫	本年度預算數	實施內容
徵收及依法分配收入	25	本年度預計收取廠商履約逾期罰款等收入。
勞務收入	2	本年度預計辦理教師甄選報名費等收入。
財產收入	70	本年度預計辦理財產報廢變賣之殘值收入、教職員工停車收入、校園場地開放收入等。
政府撥入收入	81,148	本年度預計由公庫撥入數。
其他收入	142	本年度預計收取數位學生證補卡等收入。

#### 二、基金用途：

單位：新臺幣千元

業務計畫	本年度預算數	實施內容
國民教育計畫	75,801	本年度預計辦理教學事項為： 1. 各項教學、學生事務及輔導等業務。 2. 新購教具、圖書等各科教學設備，充實各科教材及用具。 3. 革新教學方法，提高教學效能。 4. 教師甄選業務、指定活動等項目。
一般行政管理計畫	2,356	本年度預計辦理事項為： 1. 綜理學校總務、人事、會計等業務。 2. 配合校務推動行政處室支援工作，進而增進校務運作。
建築及設備計畫	5,519	本年度預計辦理事項為： 1. 購置各學科教學課程所需教學設備、圖書館典藏之圖書。 2. 辦理民主樓 1-3 樓廁所整修工程。

# 臺北市地方教育發展基金 - 臺北市立福安國民中學

## 業務計畫及預算概要

中華民國 113 年度

### 參、預算概要

#### 一、基金來源及用途之預計：

##### (一) 本年度基金來源：

違約罰款收入 2 萬 5 千元、服務收入 2 千元、財產處分收入 2 萬 7 千元、其他財產收入 4 萬 3 千元、公庫撥款收入 8,114 萬 8 千元、雜項收入 14 萬 2 千元，本年度基金來源 8,138 萬 7 千元，較上年度預算數 8,623 萬 1 千元，減少 484 萬 4 千元，約 5.62%，主要係公庫撥款收入減編所致。

##### (二) 本年度基金用途：

國民教育計畫 7,580 萬 1 千元，一般行政管理計畫 235 萬 6 千元，建築及設備計畫 551 萬 9 千元，本年度基金用途 8,367 萬 6 千元，較上年度預算數 8,812 萬 7 千元，減少 445 萬 1 千元，約 5.05%，主要係工程經費減編所致。

#### 二、基金餘絀之預計：

本年度基金來源及用途相抵後，差短 228 萬 9 千元，較上年度預算數差短 189 萬 6 千元，增加 39 萬 3 千元，將移用以前基金餘額支應。

#### 三、現金流量之預計：

本年度業務活動淨現金流出 228 萬 9 千元。

#### 四、補辦預算事項：無。

### 肆、以前年度計畫實施成果概述：

#### 一、前（111）年度計畫實施成果概述：

業務計畫	實施概況	實施成果
勞務收入	本年度預計辦理收取教師甄選報名費收入。	本年度已收取教師甄選報名費 6 千元。
財產收入	本年度預計辦理財產報廢變賣之殘值收入、教職員工停車收入、校園場地開	本年度已收取財產報廢變賣殘值收入 2 萬 2 千元、教職員工停車收入 1 萬 5

# 臺北市地方教育發展基金 - 臺北市立福安國民中學

## 業務計畫及預算概要

中華民國 113 年度

	放收入等。	千元、校園場地開放收入 2 萬元等。
政府撥入收入	本年度預計由公庫撥入數。	本年度已收取公庫撥入數 8,370 萬 4 千元及教育部之補助計畫 107 萬 3 千元。
其他收入	本年度預計收取數位學生證補卡等收入。	本年度已接受數位學生證補卡等收入 23 萬 8 千元。
國民教育計畫	<p>本年度預計辦理教學事項為：</p> <ol style="list-style-type: none"> <li>1. 辦理各項教學、學生事務及輔導等業務。</li> <li>2. 新購教具、圖書等各科教學設備，充實各科教材及用具。</li> <li>3. 革新教學方法，提高教學效能。</li> <li>4. 辦理教師甄選、指定活動等項目。</li> </ol>	<ol style="list-style-type: none"> <li>1. 辦理各項教學、學生事務及輔導等業務。</li> <li>2. 新購教具、圖書等各科教學設備，充實各科教材及用具。</li> <li>3. 革新教學方法，提高教學效能。</li> <li>4. 辦理教師甄選、指定活動等項目。</li> </ol>
一般行政管理計畫	<p>本年度預計辦理事項為：</p> <ol style="list-style-type: none"> <li>1. 綜理學校總務、人事、會計等業務。</li> <li>2. 配合校務推動行政處室支援工作，進而增進校務運作。</li> </ol>	綜理學校總務、人事、會計等業務，並配合校務推動行政處室支援工作，進而增進校務運作，達成預期目標。
建築及設備計畫	<p>本年度預計辦理事項為：</p> <ol style="list-style-type: none"> <li>1. 購置各學科教學課程所需教學設備。</li> <li>2. 辦理校園電梯改善工程。</li> <li>3. 辦理自來水與消防水池整修工程。</li> </ol>	<ol style="list-style-type: none"> <li>1. 購置各學科教學課程所需教學設備。</li> <li>2. 辦理校園電梯改善工程。</li> <li>3. 辦理自來水與消防水池整修工程。</li> </ol>

# 臺北市地方教育發展基金 - 臺北市立福安國民中學

## 業務計畫及預算概要

中華民國 113 年度

二、上年度已過期間(112年1月1日至6月30日止)計畫實施成果概述：

業務計畫	實施概況	實施成果
徵收及依法分配收入	本年度截至6月30日止預計收取廠商履約逾期罰款收入。	本年度截至6月30日止已接受廠商履約逾期罰款收入0元。
勞務收入	本年度截至6月30日止預計辦理收取教師甄選報名費等收入。	本年度截至6月30日止已收取教師甄選報名費0元。
財產收入	本年度截至6月30日止預計辦理財產報廢變賣之殘值收入、教職員工停車收入、校園場地開放收入等。	本年度截至6月30日止已辦理收取財產報廢變賣殘值收入0元、教職員工停車收入7千元、校園場地開放收入4萬5千元等。
政府撥入收入	本年度截至6月30日止預計公庫撥入數。	本年度截至6月30日止已收取公庫撥入數4,495萬9千元及教育部之補助計畫131萬元。
其他收入	本年度截至6月30日止預計收取數位學生證補卡等收入。	本年度截至6月30日止已收取數位學生證補卡等收入1萬2千元。
國民教育計畫	本年度截至6月30日止預計辦理教學事項為： 1. 辦理各項教學、學生事務及輔導等業務。 2. 新購教具、圖書等各科教學設備，充實各科教材及用具。 3. 革新教學方法，提高教學效能。 4. 辦理教師甄選、指定活動等項目。	1. 辦理各項教學、學生事務及輔導等業務。 2. 新購教具、圖書等各科教學設備，充實各科教材及用具。 3. 革新教學方法，提高教學效能。 4. 辦理教師甄選、指定活動等項目。
一般行政管理計畫	本年度截至6月30日止預計辦理事項為： 1. 綜理學校總務、人事、會計等業務。 2. 配合校務推動行政處室支援工作，進而增進校	持續辦理學校總務、人事、會計等業務，並配合校務推動行政處室支援工作，進而增進校務運作，以達成預期目標。

臺北市地方教育發展基金 - 臺北市立福安國民中學

業務計畫及預算概要

中華民國 113 年度

	務運作。	
建築及設備計畫	本年度截至 6 月 30 日止預計辦理事項為： 1. 購置各學科教學課程所需教學設備、圖書館典藏之圖書招標作業。 2. 辦理校園電源改善工程招標作業。	1. 購置各學科教學課程所需教學設備、圖書館典藏之圖書招標作業。 2. 辦理校園電源改善工程招標作業。

# 預算主要表

# 臺北市地方教育發展基金－臺北市立福安國民中學

## 基金來源、用途及餘絀預計表

中華民國113年度

單位：新臺幣千元

前年度決算數	項 目	本年度預算數	上年度預算數	比較增減（－）
85,079	基金來源	81,387	86,231	-4,844
	徵收及依法分配收入	25		25
	違規罰款收入	25		25
6	勞務收入	2	2	
6	服務收入	2	2	
57	財產收入	70	70	
23	財產處分收入	27	27	
35	其他財產收入	43	43	
84,778	政府撥入收入	81,148	86,050	-4,902
83,704	公庫撥款收入	81,148	86,050	-4,902
1,073	政府其他撥入收入			
238	其他收入	142	109	33
238	雜項收入	142	109	33
83,643	基金用途	83,676	88,127	-4,451
80,995	國民教育計畫	75,801	76,926	-1,125
1,204	一般行政管理計畫	2,356	1,873	483
1,444	建築及設備計畫	5,519	9,328	-3,809
1,435	本期賸餘(短絀)	-2,289	-1,896	-393
5,410	期初基金餘額	4,950	4,447	502
6,846	期末基金餘額	2,661	2,551	109

註：前年度決算數細數之和與總數或略有出入，係四捨五入關係，以下各表同。



# 臺北市地方教育發展基金－臺北市立福安國民中學

## 現金流量預計表

中華民國113年度

單位：新臺幣千元

項 目	本 預	年 算	度 數	說 明
業務活動之現金流量				
本期賸餘(短絀)			-2,289	
業務活動之淨現金流入(流出)			-2,289	
其他活動之現金流量				
其他活動之淨現金流入(流出)				
現金及約當現金之淨增(淨減)			-2,289	
期初現金及約當現金			12,139	
期末現金及約當現金			9,850	

註：本表係採現金及約當現金基礎，包括現金及自投資日起3個月內到期或清償之債權證券。

# 預算明細表

# 臺北市地方教育發展基金－臺北市立福安國民中學

## 基金來源－違規罰款收入明細表

中華民國113年度

單位：新臺幣元

科 目	單位	本 年 度 預 算 數			說 明
		數量 業務量	利(費)率	金 額	
合計				25,000	
違規罰款收入	年	1	25,000	25,000 25,000	較上年度預算數0元，增加25,000元。 廠商違約罰款收入。

# 臺北市地方教育發展基金－臺北市立福安國民中學

## 基金來源－服務收入明細表

中華民國113年度

單位：新臺幣元

科 目	單位	本 年 度 預 算 數			說 明
		數量 業務量	利(費)率	金 額	
合計 服務收入	人	7	300	2,000 2,000 2,000	較上年度預算數2,000元，無增減。 教師甄選報名費收入。

# 臺北市地方教育發展基金－臺北市立福安國民中學

## 基金來源－財產處分收入明細表

中華民國113年度

單位：新臺幣元

科 目	單位	本 年 度 預 算 數			說 明
		數量 業務量	利(費)率	金 額	
合計				27,000	
財產處分收入	年	1	27,000	27,000 27,000	較上年度預算數27,000元，無增減。 財產報廢收入。

# 臺北市地方教育發展基金－臺北市立福安國民中學

## 基金來源－其他財產收入明細表

中華民國113年度

單位：新臺幣元

科 目	單位	本 年 度 預 算 數			說 明
		數量 業務量	利(費)率	金 額	
合計				43,000	
其他財產收入				43,000	較上年度預算數43,000元，無增減。
	年	1	38,000	38,000	校園停車空間租金收入(收支對列)。
	年	1	5,000	5,000	學校校園場地開放收入(收支對列)。

# 臺北市地方教育發展基金－臺北市立福安國民中學

## 基金來源－公庫撥款收入明細表

中華民國113年度

單位：新臺幣元

科 目	單位	本 年 度 預 算 數			說 明
		數量 業務量	利(費)率	金 額	
合計				81,148,000	
公庫撥款收入	年	1	81,148,000	81,148,000	較上年度預算數86,050,000元，減少4,902,000元。 市府補助款。

# 臺北市地方教育發展基金－臺北市立福安國民中學

## 基金來源－雜項收入明細表

中華民國113年度

單位：新臺幣元

科 目	單位	本 年 度 預 算 數			說 明
		數量 業務量	利(費)率	金 額	
合計				142,000	
雜項收入	年	1	142,000	142,000	較上年度預算數109,000元，增加33,000元。 招標文件工本費及其他雜項收入。



# 臺北市地方教育發展基金－臺北市立福安國民中學

## 基金用途－國民教育計畫明細表

中華民國113年度

單位：新臺幣元

前年度 決算數	上年度 預算數	科 目	本 年 度 預 算 數	說 明
80,995,055	76,926,000	合 計	75,801,000	
74,542,660	70,168,000	用人費用	69,033,000	
40,663,183	36,924,000	正式員額薪資	36,564,000	較上年度預算數36,924,000元，減少360,000元。
38,960,731	35,580,000	職員薪金	35,580,000	
			31,356,000	教職員39人薪金(詳用人費用彙計表)(含教育部補助導師費108,000元及專任輔導教師640,000元)。
			4,224,000	特教教師6人薪金(詳用人費用彙計表)(含教育部補助導師費48,000元)。
775,670	720,000	工員工資	360,000	工員1人工資(詳用人費用彙計表)。
926,782	624,000	警餉	624,000	校警1人薪金(詳用人費用彙計表)。
836,613	1,330,560	聘僱及兼職人員薪資	1,397,088	較上年度預算數1,330,560元，增加66,528元。
836,613	1,330,560	兼職人員酬金	1,397,088	
			332,640	教師代課鐘點費，本校編制教師總人數33人，按9分之1計，編列4人，每人220節，總節數4人*220節=880節，每節378元。
			786,240	補助調整教師授課鐘點費，26人*2節*40週*378元(教育部補助款)。
			78,624	補助調整授課鐘點費之外聘教師勞、健保及勞退費用(教育部補助款)。
			181,440	補助調整授課特教教師鐘點費，6人*2節*40週*378元(教育部補助款)。
			18,144	補助調整授課鐘點費之外聘教師勞、健保及勞退費用(教育部補助款)。
1,187,834	942,001	加(夜)班費	926,001	較上年度預算數942,001元，減少16,000元。
115,750	110,000	延長工時加班費	110,000	工作人員加班費(臺北燈節全國各級學校花燈比賽)。
1,072,084	832,001	未休假加班費	816,001	
			43,200	未休假加班費。
			772,801	未休假加班費。
8,617,584	9,843,500	獎金	9,738,500	較上年度預算數9,843,500元，減少105,000元。
3,930,471	5,228,000	考績獎金	5,168,000	
			4,698,000	依考績法規定核發之獎金。

# 臺北市地方教育發展基金－臺北市立福安國民中學

## 基金用途－國民教育計畫明細表

中華民國113年度

單位：新臺幣元

前年度 決算數	上年度 預算數	科 目	本 年 度 預 算 數	說 明
4,687,113	4,615,500	年終獎金	470,000 4,570,500	依考績法規定核發之獎金。
			4,042,500	依規定於年節加發之獎金。
			528,000	依規定於年節加發之獎金。
17,506,596	15,913,284	退休及卹償金	15,230,220	較上年度預算數15,913,284元，減少683,064元。
17,461,855	15,855,684	職員退休及離職金	15,201,420	
			439,920	提撥退撫基金。
			11,334,960	退休人員月退休金，39人*24,220元*12月=11,334,960元。
			3,426,540	提撥退撫基金。
44,741	57,600	工員退休及離職金	28,800	提撥勞工退休準備金。
5,730,850	5,214,655	福利費	5,177,191	較上年度預算數5,214,655元，減少37,464元。
3,997,625	3,207,324	分擔員工保險費	3,150,204	
			2,795,376	分擔公保、勞保、健保費。
			354,828	分擔公保、勞保、健保費。
124,100	149,200	傷病醫藥費	200,400	
			2,400	職業安全衛生健康檢查經費，2人*1,200元。
			144,000	健康檢查補助費，9人*16,000元。
			54,000	健康檢查補助費，12人*4,500元。
435,880	582,120	員工通勤交通費	544,200	
			75,600	兼行政教師上下班交通費，10人*12月*630元。
			12,600	教師上下班交通費，2人*10月*630元。
			180,000	教師上下班交通費，15人*10月*1,200元。
			201,600	職員及工友上下班交通費，14人*12月*1,200元。
			60,000	特教教師上下班交通費，5人*10月*1,200元。
			14,400	兼行政特教教師上下班交通費，1人*12月*1,200元。
1,173,245	1,276,011	其他福利費	1,282,387	
			130,520	結婚補助費，2人*2月*32,630元。

# 臺北市地方教育發展基金－臺北市立福安國民中學

## 基金用途－國民教育計畫明細表

中華民國113年度

單位：新臺幣元

前年度 決算數	上年度 預算數	科 目	本 年 度 預 算 數	說 明
			569,700	喪葬補助費，3人*5月*37,980元。
			164,167	教職員工子女教育補助費。
			16,000	休假旅遊補助費。
			18,000	退休人員三節慰問，3人*6,000元。
			384,000	休假旅遊補助費。
2,086,823	2,191,000	服務費用	2,319,000	
546,034	603,036	水電費	620,287	較上年度預算數603,036元，增加17,251元。
504,356	568,000	工作場所電費	585,232	
			424,056	電費基本費。
			160,176	學生在校作息時間內使用冷氣設備電費，12班*13,348元。
			1,000	開放學校場地電費(收支對列)。
41,678	35,036	工作場所水費	35,055	水費基本費。
50,784	36,060	郵電費	36,060	較上年度預算數36,060元，無增減。
5,790	16,060	郵費	16,060	
			6,060	寄發通知單等郵資(普通班級業務費)。
			10,000	郵寄資料等郵資(臺北燈節全國各級學校花燈比賽)。
44,994	20,000	電話費	20,000	公務聯繫用電話費(普通班級業務費)。
60,695	48,700	旅運費	44,050	較上年度預算數48,700元，減少4,650元。
57,725	46,750	國內旅費	42,100	
			6,200	教職員工因公出差旅費。
			27,900	校外教學隨隊人員出差旅費，6人*3天*1,550元。
			8,000	教職員工短程車資(臺北燈節全國各級學校花燈比賽)。
2,970	1,950	貨物運費	1,950	參加各種校外活動、露營、展覽、慶典等運費。
34,050	65,000	印刷裝訂與廣告費	45,000	較上年度預算數65,000元，減少20,000元。
34,050	65,000	印刷及裝訂費	45,000	
			45,000	紀念狀及獎狀等印製(臺北燈節全國各級學校花燈比賽)。
571,472	608,704	修理保養及保固費	621,111	較上年度預算數608,704元，增加12,407元。
355,236	477,704	一般房屋修護費	488,111	
			99,111	校舍、水電、校具及其他雜項修理(太陽光

# 臺北市地方教育發展基金－臺北市立福安國民中學

## 基金用途－國民教育計畫明細表

中華民國113年度

單位：新臺幣元

前年度 決算數	上年度 預算數	科 目	本 年 度 預 算 數	說 明
				電發電設備售電回饋)。
			38,000	校園停車空間場地維護費(收支對列)。
			351,000	校舍、水電、校具及其他雜項修理。
140,895	60,000	機械及設備修護費	60,000	
			45,000	校內各項教學機械設備修繕及養護。
			15,000	電腦設備維護費(電腦專案計畫)。
75,341	71,000	雜項設備修護費	73,000	
			45,000	黑板、課桌椅、體育、童軍、工藝及其他各項教育器材等養護。
			24,000	冷氣設備維護費，12班*2,000元。
			4,000	開放學校場地雜項設備修護費(收支對列)。
99,723	97,380	一般服務費	242,172	較上年度預算數97,380元，增加144,792元。
3,278	1,380	佣金、匯費、經理費及手續費	1,380	委託超商代收學雜費手續費，115人*2學期*6元。
		計時與計件人員酬金	99,792	
			90,720	閩客語教學支援人員鐘點費，6節*40週*378元(新增)。
			9,072	閩客語教學支援人員鐘點費之外聘人員勞、健保及勞退費用(新增)。
96,445	96,000	體育活動費	141,000	
			123,000	文康活動費，本校編列教職員39人，工員1人，校警1人，合計41人，每人編列3,000元。
			18,000	文康活動費，本校編列特教教師6人，每人編列3,000元。
724,065	732,120	專業服務費	710,320	較上年度預算數732,120元，減少21,800元。
610,315	663,720	講課鐘點、稿費、出席審查及查詢費	636,920	
			56,000	分組活動外聘鐘點費，28節*2,000元。
			6,400	啟智班教學外聘訓練講座鐘點費(特教班級業務費)。
			7,200	身心障礙資源班內聘訓練講座鐘點費(特教班級業務費)。
			14,400	特教班教材編輯費，2班 *12月*600元。
			7,200	輔導活動外聘訓練講座鐘點費(與主辦單位

# 臺北市地方教育發展基金－臺北市立福安國民中學

## 基金用途－國民教育計畫明細表

中華民國113年度

單位：新臺幣元

前年度 決算數	上年度 預算數	科 目	本 年 度 預 算 數	說 明
				有隸屬關係)。
			9,600	輔導活動外聘訓練講座鐘點費。
			12,000	輔導活動內聘訓練講座鐘點費。
			6,000	國中冬夏令營外聘訓練講座鐘點費，3節*2,000元。
			15,000	國中冬夏令營內聘訓練講座鐘點費，15節*1,000元。
			28,800	國中社團活動內聘訓練講座鐘點費，80節*360元。
			5,760	行為人8小時性平課程鐘點費，2人*8節*360元。
			8,000	性別平等教育外聘訓練講座鐘點費，4節*2,000元。
			4,000	校園性別事件調查出席費用，2人次*2,000元。
			20,000	小田園教育體驗實習計畫外聘教師鐘點費，10節*2,000元。
			5,000	辦理兩公約人權、法治、品德教育、特教、輔導、環教、生命等各類依法宣導活動內聘訓練講座鐘點費，5節*1,000元。
			10,000	辦理兩公約人權、法治、品德教育、特教、輔導、環教、生命等各類依法宣導活動外聘訓練講座鐘點費，5節*2,000元。
			4,000	國中適性入學宣導講師鐘點費，2節*2,000元(教育部補助2,000元)。
			1,600	國中生涯發展教育鐘點費。
			20,000	課程諮詢專家出席費，8人次*2,500元。
			142,560	雙語教師協同教學，396節*360元(雙語實驗課程學校)。
			48,000	雙語教師外語能力及跨領域雙語課程設計研習等外聘講師鐘點費，24節*2,000元(雙語實驗課程學校)。
			12,000	組織雙語教師專業社群，辦理雙語教學分享與增能研習內聘講師鐘點費，12節*1,000元(雙語實驗課程學校)。
			2,000	技職教育、免試及十二年國教校園宣導外

# 臺北市地方教育發展基金－臺北市立福安國民中學

## 基金用途－國民教育計畫明細表

中華民國113年度

單位：新臺幣元

前年度 決算數	上年度 預算數	科 目	本 年 度 預 算 數	說 明
				聘訓練講座鐘點費，1節*2,000元。
			6,000	綠屋頂計畫內聘鐘點費，6節*1,000元。
			14,000	綠屋頂計畫外聘鐘點費，7節*2,000元。
			75,000	評審會議出席費，30人次*2,500元(臺北燈節全國各級學校花燈比賽)。
			10,000	花燈製作說明會出席費，4人次*2,500元(臺北燈節全國各級學校花燈比賽)。
			86,400	特殊技藝教育班外聘講座鐘點費，216節*400元。
5,000	3,600	委託檢驗(定)試驗認證費	8,600	
			3,600	飲水機水質檢驗費，3臺*1,200元。
			5,000	辦理消防及建築物安全檢測費(普通班級業務費)。
108,750	64,800	其他專業服務費	64,800	
			64,800	游泳池水電清潔維護費，9班 *7,200元。
1,042,751	1,179,000	材料及用品費	1,143,000	
252,547	287,080	使用材料費	348,760	較上年度預算數287,080元，增加61,680元。
252,547	287,080	設備零件	348,760	
			56,700	電腦設備維護及管理費，9班*6,300元。
			7,668	點讀筆3支*2,556元(教務處)(班級設備費移列)(新增)。
			4,800	電子式天平3臺*1,600元(教務處)(班級設備費移列)(新增)。
			17,980	智能錄音筆2支*8,990元(教務處)(班級設備費移列)(新增)。
			98,600	全數位紅外線網路攝影機17支*5,800元(總務處)(班級設備費移列)(新增)。
			10,470	簡報器3支*3,490元(教務處)(班級設備費移列)(新增)。
			7,854	鐵門密碼鐵櫃2座*3,927元(特教組)(班級設備費移列)(新增)。
			6,600	桌上型圓盤砂帶機1臺(教務處)(班級設備費移列)(新增)。
			3,990	藍牙傳輸可攜式標籤機1臺(特教組)(班級設備費移列)(新增)。
			3,500	雙開門下層式鋼製公文櫃1座(特教組)(班級

# 臺北市地方教育發展基金－臺北市立福安國民中學

## 基金用途－國民教育計畫明細表

中華民國113年度

單位：新臺幣元

前年度決算數	上年度預算數	科 目	本 年 度 預 算 數	說 明
				設備費移列)(新增)。
			3,348	多功能密碼鎖置物櫃1座(特教組)(班級設備費移列)(新增)。
			3,250	感應起電機1臺(教務處)(班級設備費移列)(新增)。
			8,000	綠屋頂計畫農具五金(小圓鋤及鋤頭等器材、水耕器具)等
			6,000	小田園教育體驗實習計畫栽植區所需小圓鋤、鋤頭等農具器材及水耕器具等。
			80,000	展覽會場及資料處理用器具等(臺北燈節全國各級學校花燈比賽)。
			30,000	特殊技藝教育班教學所須用具、設備器材等。
790,204	891,920	用品消耗	794,240	較上年度預算數891,920元，減少97,680元。
145,595	182,080	辦公(事務)用品	188,180	
			19,200	特殊技藝教育班文具、耗材等費。
			32,140	文具紙張等各項雜支(雙語實驗課程學校)。
			80,000	文書作業所需文具用品等(臺北燈節全國各級學校花燈比賽)。
			2,000	小田園教育體驗實習計畫文具紙張。
			8,400	辦理兩公約人權、法治、品德教育、特教、輔導、環教、生命等各類依法宣導活動文具紙張等。
			16,500	國中生涯發展教育學生檔案夾製作等。
			6,700	輔導活動用文具紙張。
			2,000	綠屋頂計畫文具、紙張等。
			1,200	國中社團活動用文具紙張。
			7,240	性別平等教育宣導活動用材料及文具紙張。
			12,800	運動會活動文宣、獎狀等文具紙張。
70,115	77,000	報章雜誌	6,800	
			800	啟智班訂閱書報雜誌之費用(特教班級業務費)。
			6,000	輔導活動訂閱書報雜誌之費用。
19,351	15,000	醫療用品(非醫療院所使用)	15,000	健康中心藥品。

# 臺北市地方教育發展基金－臺北市立福安國民中學

## 基金用途－國民教育計畫明細表

中華民國113年度

單位：新臺幣元

前年度 決算數	上年度 預算數	科 目	本 年 度 預 算 數	說 明
555,143	617,840	其他用品消耗	584,260	
			27,640	特教班教學所需用品(特教班教學材料費)。
			124,380	包括各種教學材料、實驗材料、體育材料、衛生材料、音樂材料、以及工藝、家事材料及其他材料，9班*13,820元。
			30,240	專用垃圾袋、消毒藥水、衛生清潔用品、衛生紙及教室佈置費，9班*3,360元(普通班級業務費)。
			1,400	教職員工因公外出洽辦公務或辦理活動等外勤逾時誤餐餐盒費用，14人次*100元(普通班級業務費)。
			5,700	運動會活動工作人員逾時誤餐餐盒費用，57人次*100元。
			12,500	運動會活動體育材料用品費。
			17,000	國中冬夏令營活動所需材料。
			2,000	國中冬夏令營工作人員逾時誤餐餐盒費用，20人次*100元。
			2,500	輔導工作人員趕辦業務逾時誤餐餐盒費用，25人次*100元。
			7,900	國中生涯發展教育活動材料費，79人*100元。
			4,200	辦理兩公約人權、法治、品德教育、特教、輔導、環教、生命等各類依法宣導活動雜支費用。
			2,400	辦理兩公約人權、法治、品德教育、特教、輔導、環教、生命等各類依法宣導活動逾時誤餐餐盒費用，24人次*100元。
			8,700	小田園教育體驗實習計畫栽植區所需菜苗、種子等。
			12,800	小田園教育體驗實習計畫栽植區所需培養土、肥料、垃圾袋等。
			176,400	特殊技藝教育班材料用品費。
			22,400	工作人員逾時誤餐餐盒費用，224人次*100元(臺北燈節全國各級學校花燈比賽)。
			59,600	展覽用材料等各項雜支(臺北燈節全國各級學校花燈比賽)。



# 臺北市地方教育發展基金－臺北市立福安國民中學

## 基金用途－國民教育計畫明細表

中華民國113年度

單位：新臺幣元

前年度決算數	上年度預算數	科目	本年度預算數	說明
			12,000	綠屋頂計畫盆花植栽等。
			7,500	綠屋頂計畫農事體驗菜苗、種子、肥料、培養土、垃圾袋等。
			1,700	教師甄選工作人員逾時誤餐餐盒費用，17人次*100元。
			15,300	辦理講座、觀摩活動等逾時誤餐餐盒費用，153人次*100元(雙語實驗課程學校)。
			10,000	購置雙語教材系統、教師備課增能等文獻及圖書(雙語實驗課程學校)。
			20,000	大圖輸出、圖樣壁飾等佈置項目(雙語實驗課程學校)。
1,683,120	1,934,000	租金、償債、利息及相關手續費	1,904,000	
1,678,320	1,929,200	交通及運輸設備租金	1,899,200	較上年度預算數1,929,200元，減少30,000元。
1,678,320	1,929,200	車租	1,899,200	
			1,899,000	學生免費通學專車車租，1266輛*1年*1,500元，推動社子國小畢業生搭乘公車就讀福安國中，每日上、放學承租學生專車。
			200	配合預算編列至千元，增列進位數200元。
4,800	4,800	雜項設備租金	4,800	較上年度預算數4,800元，無增減。
4,800	4,800	雜項設備租金	4,800	
			4,800	電錶月租費，12月*400元(普通班級業務費)。
1,496,582	1,362,000	會費、捐助、補助、分攤、照護、救濟與交流活動費	1,317,000	
28,000	30,210	捐助、補助與獎助	30,250	較上年度預算數30,210元，增加40元。
28,000	30,210	獎助學員生給與	30,250	
			10,000	教育關懷獎每校推薦1名學生獎助金。
			250	配合預算編列至千元，增列進位數250元。
			20,000	優秀學生獎學金，10班*2學期*1,000元。
1,468,582	1,331,790	補貼、獎勵、慰問、照護與救濟	1,286,750	較上年度預算數1,331,790元，減少45,040元。
28,138	28,800	獎勵費用	94,000	敬師獎勵活動費，47人*2,000元。
1,440,444	1,302,990	其他補貼、獎勵、慰問、照護與救濟	1,192,750	

# 臺北市地方教育發展基金－臺北市立福安國民中學

## 基金用途－國民教育計畫明細表

中華民國113年度

單位：新臺幣元

前年度 決算數	上年度 預算數	科 目	本 年 度 預 算 數	說 明
			131,300	弱勢學生教科書補助費用，101人*1,300元。
			941,850	清寒學生餐費補助，78人*55元*125日+78人*65元*80日。
			119,600	補助學校午餐使用有機蔬菜或有機米計畫，115人*40週*26元。
143,119	92,000	其他	85,000	
143,119	92,000	其他支出	85,000	較上年度預算數92,000元，減少7,000元。
143,119	92,000	其他	85,000	
			6,000	輔導活動宣導獎品、場地佈置等雜支。
			10,500	班級自治費，105人*2學期*50元。
			11,600	運動會所需獎品、場地佈置等。
			6,500	童軍教育活動經費。
			50,400	執行學生路隊安全導護費，2人*40週*10次*63元。

# 臺北市地方教育發展基金－臺北市立福安國民中學

## 基金用途－一般行政管理計畫明細表

中華民國113年度

單位：新臺幣元

前年度 決算數	上年度 預算數	科 目	本 年 度 預 算 數	說 明
1,203,927	1,873,000	合 計	2,356,000	
70,965	217,000	用人費用	217,000	
70,965	217,000	加(夜)班費	217,000	較上年度預算數217,000元，無增減。
70,965	217,000	延長工時加班費	217,000	
			209,600	職員各項業務活動加班費。
			7,400	職員各項業務加班費(統籌業務費)。
918,321	1,428,000	服務費用	1,912,000	
	2,304	郵電費	3,000	較上年度預算數2,304元，增加696元。
	2,304	電話費	3,000	校園安全保全專線電話費用。
155,280	766,696	一般服務費	1,250,932	較上年度預算數766,696元，增加484,236元。
155,280	766,696	外包費	1,250,932	
			160,000	消化超額職工4人(技工、工友)業務外包費。
			634,932	校警勞務外包費，1人*12月*52,911元。
			456,000	工友勞務外包費，1人*12月*38,000元(新增)。
692,530	587,000	專業服務費	586,068	較上年度預算數587,000元，減少932元。
692,530	587,000	其他專業服務費	586,068	校園安全機械定點、機動巡邏等保全費用。
70,511	72,000	公共關係費	72,000	較上年度預算數72,000元，無增減。
70,511	72,000	公共關係費	72,000	校長特別費，12月*6,000元。
213,641	227,000	材料及用品費	226,000	
213,641	227,000	用品消耗	226,000	較上年度預算數227,000元，減少1,000元。
207,561	223,800	辦公(事務)用品	223,800	本校奉核定12班，統籌業務費計算如下： 普通班9班，集中式特教班1班，未達15班依 15班計列，1,290元x15班x12月=232,200元， 除依實際需求移列加班費7,400元及會費 1,000元外，其餘如列數。
6,080	3,200	服裝	2,200	
			400	校警服裝配備，1人*400元。
			50	校警襪子，1雙*50元。
			1,500	校警夏服，1人*1套*1,500元(成立第39年)。
			250	配合預算編列至千元，增列進位數250元。
1,000	1,000	會費、捐助、補助、分攤、照	1,000	

# 臺北市地方教育發展基金－臺北市立福安國民中學

## 基金用途－一般行政管理計畫明細表

中華民國113年度

單位：新臺幣元

前年度 決算數	上年度 預算數	科 目	本 年 度 預 算 數	說 明
		護、救濟與交流活動費		
1,000	1,000	會費	1,000	較上年度預算數1,000元，無增減。
1,000	1,000	職業團體會費	1,000	護理師1人公會會費(統籌業務費)。

# 臺北市地方教育發展基金－臺北市立福安國民中學

## 基金用途－建築及設備計畫明細表

中華民國113年度

單位：新臺幣元

前年度 決算數	上年度 預算數	科 目	本 年 度 預 算 數	說 明
1,444,408	9,328,000	合計	5,519,000	
1,444,408	9,328,000	購建固定資產、無形資產、非理財 目的之長期投資及營舍與設施工程 支出	5,519,000	
1,344,118	646,000	購建固定資產	593,000	
1,344,118	646,000	一般建築及設備計畫	593,000	
620,726		校園整修工程		
620,726		擴充改良房屋建築及設 備		
		班級設備	291,000	
		購置機械及設備	199,600	
			12,000	新購解剖顯微鏡1臺(教務處)( 新增)。
			27,000	新購帶鋸機1臺(教務處)(新增) 。
			38,000	新購電子多功能計時器1個(體 衛組)(新增)。
			122,600	新購割草機1臺(總務處)(新增) 。
		購置雜項設備	91,400	
			73,500	新購圖書館典藏圖書。
			17,900	新購吸菸娃娃1套(教務處)(新 增)。
		特殊班設備	11,000	
		購置雜項設備	11,000	
			11,000	新購電視遊樂器1臺*11,000元( 特教組)(新增)。
		資訊設備	291,000	
		購置機械及設備	291,000	
			204,000	汰換筆記型電腦，8部*25,500 元(電腦專案計畫)。
			75,000	汰換網路及資訊周邊設備(電 腦專案計畫)。
			12,000	汰換平板電腦，1部*12,000元( 電腦專案計畫)。
723,392	646,000	校園設備		
657,592	376,500	購置機械及設備		

# 臺北市地方教育發展基金－臺北市立福安國民中學

## 基金用途－建築及設備計畫明細表

中華民國113年度

單位：新臺幣元

前年度 決算數	上年度 預算數	科 目	本 年 度 預 算 數	說 明
30,560		購置交通及運輸設備		
35,240	269,500	購置雜項設備		
6,000	36,000	購置無形資產	36,000	
6,000	36,000	一般建築及設備計畫	36,000	
6,000	36,000	資訊設備	36,000	
6,000	36,000	購置電腦軟體	36,000	
			36,000	電腦教學軟體費(電腦專案計畫)。
94,290	8,646,000	遞延支出	4,890,000	
94,290	8,646,000	一般建築及設備計畫	4,890,000	
		民主樓1-3樓廁所整修工程	4,890,000	
		遞延修繕房屋建築支出	4,890,000	
			4,474,665	一、施工費。
			325,842	二、委託技術服務費(總包價法)。
			89,493	三、工程管理費(按施工費約2%提列)。
94,290	8,646,000	校園整修工程		
94,290	8,646,000	遞延修繕房屋建築支出		

# 預 算 參 考 表

# 臺北市地方教育發展基金－臺北市立福安國民中學

## 預計平衡表

中華民國113年12月31日

單位：新臺幣千元

111年(前年) 12月31日 決算數	科 目	113年12月31日 預計數	112年12月31日 預計數	比較增減(-)
18,699	資產合計	14,514	16,803	-2,289
18,699	資產	14,514	16,803	-2,289
14,035	流動資產	9,850	12,139	-2,289
14,035	現金	9,850	12,139	-2,289
14,035	銀行存款	9,850	12,139	-2,289
4,652	投資、長期應收款項、貸墊款及準備金	4,652	4,652	
4,652	準備金	4,652	4,652	
2,490	退休及離職準備金	2,490	2,490	
2,162	其他準備金	2,162	2,162	
11	其他資產	11	11	
11	什項資產	11	11	
11	暫付及待結轉帳項	11	11	
877,915	代管資產	877,915	877,915	
877,915	應付代管資產	877,915	877,915	
18,699	負債及基金餘額合計	14,514	16,803	-2,289
11,853	負債	11,853	11,853	
8,601	流動負債	8,601	8,601	
8,601	應付款項	8,601	8,601	
8,100	應付代收款	8,100	8,100	
501	應付費用	501	501	
3,252	其他負債	3,252	3,252	
3,252	什項負債	3,252	3,252	
758	存入保證金	758	758	
2,490	應付退休及離職金	2,490	2,490	
3	暫收及待結轉帳項	3	3	
6,846	基金餘額	2,661	4,950	-2,289
6,846	基金餘額	2,661	4,950	-2,289
6,846	基金餘額	2,661	4,950	-2,289
6,846	累積餘額	2,661	4,950	-2,289

註：1.信託代理與保證資產(負債)前年度決算數0元，上年度預計數0元，本年度預計數0元。2.或有資產(負債)0元。3.本基金自93年度起，本固定項目分開原則，將屬長期固定帳項，包括固定資產10,211,874元、無形資產85,412元及長期債務0元等，另立帳類管理，未納入本表。



## 臺北市地方教育發展基金

## 各項費用

中華民國

前年度 決算數	上年度 預算數	計畫別		合計	國民教育計畫
		用途別科目			
83,643,390	88,127,000	合計		83,676,000	75,801,000
74,613,625	70,385,000	用人費用		69,250,000	69,033,000
40,663,183	36,924,000	正式員額薪資		36,564,000	36,564,000
38,960,731	35,580,000	職員薪金		35,580,000	35,580,000
775,670	720,000	工員工資		360,000	360,000
926,782	624,000	警餉		624,000	624,000
836,613	1,330,560	聘僱及兼職人員薪資		1,397,088	1,397,088
836,613	1,330,560	兼職人員酬金		1,397,088	1,397,088
1,258,799	1,159,001	加(夜)班費		1,143,001	926,001
186,715	327,000	延長工時加班費		327,000	110,000
1,072,084	832,001	未休假加班費		816,001	816,001
8,617,584	9,843,500	獎金		9,738,500	9,738,500
3,930,471	5,228,000	考績獎金		5,168,000	5,168,000
4,687,113	4,615,500	年終獎金		4,570,500	4,570,500
17,506,596	15,913,284	退休及卹償金		15,230,220	15,230,220
17,461,855	15,855,684	職員退休及離職金		15,201,420	15,201,420
44,741	57,600	工員退休及離職金		28,800	28,800
5,730,850	5,214,655	福利費		5,177,191	5,177,191
3,997,625	3,207,324	分擔員工保險費		3,150,204	3,150,204
124,100	149,200	傷病醫藥費		200,400	200,400
435,880	582,120	員工通勤交通費		544,200	544,200
1,173,245	1,276,011	其他福利費		1,282,387	1,282,387
3,005,144	3,619,000	服務費用		4,231,000	2,319,000
546,034	603,036	水電費		620,287	620,287
504,356	568,000	工作場所電費		585,232	585,232
41,678	35,036	工作場所水費		35,055	35,055
50,784	38,364	郵電費		39,060	36,060
5,790	16,060	郵費		16,060	16,060
44,994	22,304	電話費		23,000	20,000
60,695	48,700	旅運費		44,050	44,050
57,725	46,750	國內旅費		42,100	42,100

一 臺北市立福安國民中學

彙計表

113年度

單位：新臺幣元

一般行政管理計畫	建築及設備計畫				
2,356,000	5,519,000				
217,000					

## 臺北市地方教育發展基金

## 各項費用

中華民國

前年度 決算數	上年度 預算數	計畫別		合計	國民教育計畫
		用途別科目			
2,970	1,950	貨物運費		1,950	1,950
34,050	65,000	印刷裝訂與廣告費		45,000	45,000
34,050	65,000	印刷及裝訂費		45,000	45,000
571,472	608,704	修理保養及保固費		621,111	621,111
355,236	477,704	一般房屋修護費		488,111	488,111
140,895	60,000	機械及設備修護費		60,000	60,000
75,341	71,000	雜項設備修護費		73,000	73,000
255,003	864,076	一般服務費		1,493,104	242,172
3,278	1,380	佣金、匯費、經理費及手續費		1,380	1,380
155,280	766,696	外包費		1,250,932	
		計時與計件人員酬金		99,792	99,792
96,445	96,000	體育活動費		141,000	141,000
1,416,595	1,319,120	專業服務費		1,296,388	710,320
610,315	663,720	講課鐘點、稿費、出席審查及查詢費		636,920	636,920
5,000	3,600	委託檢驗(定)試驗認證費		8,600	8,600
801,280	651,800	其他專業服務費		650,868	64,800
70,511	72,000	公共關係費		72,000	
70,511	72,000	公共關係費		72,000	
1,256,392	1,406,000	材料及用品費		1,369,000	1,143,000
252,547	287,080	使用材料費		348,760	348,760
252,547	287,080	設備零件		348,760	348,760
1,003,845	1,118,920	用品消耗		1,020,240	794,240
353,156	405,880	辦公(事務)用品		411,980	188,180
70,115	77,000	報章雜誌		6,800	6,800
6,080	3,200	服裝		2,200	
19,351	15,000	醫療用品(非醫療院所使用)		15,000	15,000
555,143	617,840	其他用品消耗		584,260	584,260
1,683,120	1,934,000	租金、償債、利息及相關手續費		1,904,000	1,904,000
1,678,320	1,929,200	交通及運輸設備租金		1,899,200	1,899,200
1,678,320	1,929,200	車租		1,899,200	1,899,200
4,800	4,800	雜項設備租金		4,800	4,800

一 臺北市立福安國民中學

彙計表

113年度

單位：新臺幣元

一般行政管理計畫	建築及設備計畫				
1,250,932					
1,250,932					
586,068					
586,068					
72,000					
72,000					
226,000					
226,000					
223,800					
2,200					

# 臺北市地方教育發展基金

## 各項費用

中華民國

前年度 決算數	上年度 預算數	計畫別 用途別科目	合計	國民教育計畫
4,800	4,800	雜項設備租金	4,800	4,800
1,444,408	9,328,000	購建固定資產、無形資產、非理財目的 之長期投資及營舍與設施工程支出	5,519,000	
1,344,118	646,000	購建固定資產	593,000	
620,726		擴充改良房屋建築及設備		
657,592	376,500	購置機械及設備	490,600	
30,560		購置交通及運輸設備		
35,240	269,500	購置雜項設備	102,400	
6,000	36,000	購置無形資產	36,000	
6,000	36,000	購置電腦軟體	36,000	
94,290	8,646,000	遞延支出	4,890,000	
94,290	8,646,000	遞延修繕房屋建築支出	4,890,000	
1,497,582	1,363,000	會費、捐助、補助、分攤、照護、救濟 與交流活動費	1,318,000	1,317,000
1,000	1,000	會費	1,000	
1,000	1,000	職業團體會費	1,000	
28,000	30,210	捐助、補助與獎助	30,250	30,250
28,000	30,210	獎助學員生給與	30,250	30,250
1,468,582	1,331,790	補貼、獎勵、慰問、照護與救濟	1,286,750	1,286,750
28,138	28,800	獎勵費用	94,000	94,000
1,440,444	1,302,990	其他補貼、獎勵、慰問、照護與救濟	1,192,750	1,192,750
143,119	92,000	其他	85,000	85,000
143,119	92,000	其他支出	85,000	85,000
143,119	92,000	其他	85,000	85,000

# 一 臺北市立福安國民中學

## 彙計表

113年度

單位：新臺幣元

一般行政管理計畫	建築及設備計畫				
	5,519,000				
	593,000				
	490,600				
	102,400				
	36,000				
	36,000				
	4,890,000				
	4,890,000				
1,000					
1,000					
1,000					

# 臺北市地方教育發展基金－臺北市立福安國民中學

## 員工人數彙計表

中華民國113年度

單位：人

計 畫 及 項 目	上年度最高可 進用員額數	本年度 增減(-)數	本年度最高可 進用員額數	說 明
合計	48	-1	47	
國民教育計畫部分	48	-1	47	
職員	45		45	
駐衛警	1		1	
工友	2	-1	1	

註：1.本表約僱、聘用係指奉准有案之約聘僱人員。

2.外包費編列工友外包1人、校警外包1人、消化超額職工4人(技工、工友)業務外包費，計125萬932元。3.計時與計件人員酬金編列閩客語教學支援人員鐘點費等，計9萬9,792元。

本 頁 空 白



# 臺北市地方教育發展基金

## 用人費用

中華民國

計畫及項目	合計	正式 員額 薪資	聘僱 人員 薪資	加(夜) 班費	津貼	獎 金		
						年終獎金	考績獎金	其他
合計	69,250,000	36,564,000		1,143,001		4,570,500	5,168,000	
國民教育計畫	69,033,000	36,564,000		926,001		4,570,500	5,168,000	
正式人員	56,282,952	36,564,000		926,001		4,570,500	5,168,000	
兼任人員	1,397,088							
其他人員	11,352,960							
一般行政管理計畫	217,000			217,000				
正式人員	217,000			217,000				

註：1.本表兼任人員用人費用，係學校教職員兼課或請假代課鐘點費。

2.外包費編列工友外包1人、校警外包1人、消化超額職工4人(技工、工友)業務外包費，計125萬932元。3.計時與計件人員酬金編列閩客語教學支援人員鐘點費等，計9萬9,792元。

# —臺北市立福安國民中學

## 彙計表

113年度

單位：新臺幣元

退休及卹償金		資遣費	福 利 費					提繳費	兼任 人員 用人 費用
退休金	卹償金		分擔 保險費	傷病 醫藥費	提撥 福利金	員工通勤 交通費	其他		
15,230,220			3,150,204	200,400		544,200	1,282,387		1,397,088
15,230,220			3,150,204	200,400		544,200	1,282,387		1,397,088
3,895,260			3,150,204	200,400		544,200	1,264,387		
11,334,960							18,000		1,397,088

# 臺北市地方教育發展基金－臺北市立福安國民中學

## 單位（或計畫）成本分析表

中華民國113年度

單位：新臺幣千元

計畫別	單位	單位成本(元)或 平均利(費)率	數量	預算數	說明
合計				83,676	
國民教育計畫				75,801	
一般行政管理計畫				2,356	
建築及設備計畫				5,519	

# 臺北市地方教育發展基金－臺北市立福安國民中學

## 5年來主要業務計畫分析表

中華民國113年度

單位：新臺幣千元

年度及項目	單位	數量	單位成本(元)或平均利(費)率	金額	說明
(本)年度預算數					
國民教育計畫				75,801	
(上)年度預算數					
國民教育計畫				76,926	
(前)年度決算數					
國民教育計畫				80,995	
(110)年度決算數					
國民教育計畫				74,709	
(109)年度決算數					
國民教育計畫				58,768	

# 臺北市地方教育發展基金－臺北市立福安國民中學

## 資本資產明細表

中華民國113年度

單位：新臺幣千元

項 目	取得成本 (期初餘額)	以前年度 累計折舊/ 長期投資 評 價	本 年 度 變 動				本年度累計折 舊/長期投資 評價變動數	期末餘額	
			增加		減少				主要增減 原因說明
			金額	類型	金額	類型			
合計	37,532	26,092	629		31		1,741	10,297	
土地改良物	6,224	5,495					34	695	
房屋及建築	4,428	1,097					96	3,235	
機械及設備	17,016	13,897	491	增置			1,112	2,498	
交通及運輸 設備	371	326					24	22	
雜項設備	7,942	5,277	102	增置			476	2,292	
購建中固定 資產	1,470							1,470	
電腦軟體	80		36	增置	31	無形資 產攤銷		85	