

中華民國 112 年度 4-0501306

臺北市總預算案

臺北市政府教育局主管

臺北市地方教育發展基金

臺北市立蘭雅國民中學附屬單位預算之分預算

(特別收入基金)

臺北市立蘭雅國民中學編

# 臺北市地方教育發展基金－臺北市立蘭雅國民中學

## 目次

中華民國112年度

一、財務摘要 .....	第 1 頁
二、業務計畫及預算概要 .....	第 3 -11 頁
三、預算主要表	
(一) 基金來源、用途及餘絀預計表 .....	第 13 頁
(二) 現金流量預計表 .....	第 14 頁
四、預算明細表	
(一) 基金來源－服務收入明細表 .....	第 15 頁
(二) 基金來源－財產處分收入明細表 .....	第 16 頁
(三) 基金來源－其他財產收入明細表 .....	第 17 頁
(四) 基金來源－公庫撥款收入明細表 .....	第 18 頁
(五) 基金來源－雜項收入明細表 .....	第 19 頁
(六) 基金用途－國民教育計畫明細表 .....	第 20 -30 頁
(七) 基金用途－一般行政管理計畫明細表 .....	第 31 -32 頁
(八) 基金用途－建築及設備計畫明細表 .....	第 33 -34 頁
五、預算參考表	
(一) 預計平衡表 .....	第 35 頁
(二) 各項費用彙計表 .....	第 36 -41 頁
(三) 員工人數彙計表 .....	第 42 頁
(四) 用人費用彙計表 .....	第 44 -45 頁
(五) 單位（或計畫）成本分析表 .....	第 46 頁
(六) 5年來主要業務計畫分析表 .....	第 47 頁
(七) 資本資產明細表 .....	第 48 頁



# 臺北市地方教育發展基金－臺北市立蘭雅國民中學

## 財務摘要

中華民國112年度

單位：新臺幣千元

項 目	本 年 度	上 年 度	比較增減數	%
經營成績：				
基金來源	263,280	252,778	10,502	4.15
基金用途	264,882	254,037	10,845	4.27
賸餘(短絀)	-1,602	-1,259	-343	--
餘絀情形：				
基金餘額	1,863	3,465	-1,602	-46.23
現金流量(註)：				
現金及約當現金之淨增(減)	-1,602	-1,259	-343	--

附註：現金流量係採現金及約當現金基礎，包括現金及自投資日起3個月內到期或清償之債權證券。

本 頁 空 白

# 業務計畫及預算概要

# 臺北市地方教育發展基金 - 臺北市立蘭雅國民中學

## 業務計畫及預算概要

中華民國 112 年度

### 壹、基金概況

#### 一、設立宗旨及願景：

- (一) 本校遵照憲法第 158 條及 160 條規定，教育文化應發展國民之民族精神、自治精神，國民道德與健全體格、科學及生活智能，以培養八大學習領域及十大基本能力。
- (二) 本校自 91 年度起依教育經費編列與管理法第 13 條規定設置「臺北市地方教育發展基金」，以促進教育健全發展，提昇教育經費運用績效。
- (三) 本校以「培育卓越人才」為教育使命，以「全球視野 成功領航」為願景，以此建構一所精緻優質、創新卓越的國中，學生受業茁壯於成功校園，而能才德兼備為「學術人才」「國際人才」「領導人才」，成功啟航揚帆國際。

#### 二、施政重點：

- (一) 開啟多元智慧：尊重每個學生獨特的個性，以多元智慧的觀點協助他找到生命的亮點，肯定天生我才必有用，能知於學，樂於學。
- (二) 培養生活能力：培養學生帶得走的公民關鍵能力，強化自我管理、閱讀理解、理性批判、問題解決、奉獻服務、溝通表達等核心素養。
- (三) 蘊育人文情懷：在溫馨開放的校園文化中，孕育人文情懷，學會尊重、包容；建構生命的價值、完成人性的開展。
- (四) 建置溫馨民主的校園文化：
  1. 以參與式管理、落實行政、教師會、家長會三者的良性互動。
  2. 以學生第一，教學優先的觀念提昇行政服務效率。
  3. 放下威權心態，開啟校園民主之風氣。
- (五) 推動適性教學：
  1. 落實校本課程理念，採多元化、活潑化的教學及評量。
  2. 運用校內、外資源，加強多元學習能力。
  3. 關懷相對弱勢學生之教學及輔導。
  4. 推動行動學習，充實學生運用資訊之知能，並提昇教師運用學習載具教學之能力。
- (六) 辦理發展性的訓輔活動：
  1. 辦理各項活動、競賽及展演。

# 臺北市地方教育發展基金 - 臺北市立蘭雅國民中學

## 業務計畫及預算概要

中華民國 112 年度

2. 推動校內外學習服務。
3. 發展績優社團及校隊，如國樂、管樂、合唱、樂儀隊、童軍等。
4. 加強新興領域教育的辦理，並融入各科教學以收成效。

### 三、組織概況：

本校設置校長 1 人，綜理全校校務，下設教務處、學生事務處、總務處、輔導室、會計室及人事室等單位。

內部分層業務如下：

(一) 教務處：秉承校長之命，辦理全校教務事項。

1. 教學組：掌理課程編排、課業考查、學藝競賽、教學研究、教師進修、差假、教師調代課及缺補課之查核等事項。
2. 註冊組：掌理註冊、編班、轉學、學籍保管、各項獎助學金補助及成績考查等有關學籍事項。
3. 設備組：掌理教科書編選、教學用具之管理、保管及出版學校刊物等事項。
4. 資訊組：掌理電腦設備及區域網路之管理、保管等事項。
5. 資優組：掌理資優班學生鑑定及安置等事項。

(二) 學生事務處：秉承校長之命，辦理全校學生事務事項。

1. 訓育組：掌理訓育計畫之擬定及辦理各類訓育等活動。
2. 體育組：掌理學生體育活動、體格鍛鍊等事項。
3. 生教組：掌理學生日常生活常規，辦理交通導護各項事項。
4. 衛生組：掌理健康檢查，個人及環境衛生檢查、保健等事項。

(三) 總務處：秉承校長之命，辦理全校總務事項。

1. 事務組：掌理校舍、校具、財產、物品採購保管、工程發包、監工及驗收。
2. 文書組：掌理文件收發登錄、撰擬繕校、典守學校印信、檔案保管、整理各項會議紀錄及校史等事項。
3. 出納組：掌理現金、零用金、票據、契約之保管等收支事項，辦理員工薪津發放及各項扣繳單據證明等。

(四) 輔導室：秉承校長之命，辦理全校學生學習輔導、生活輔導、生涯輔導等事項。



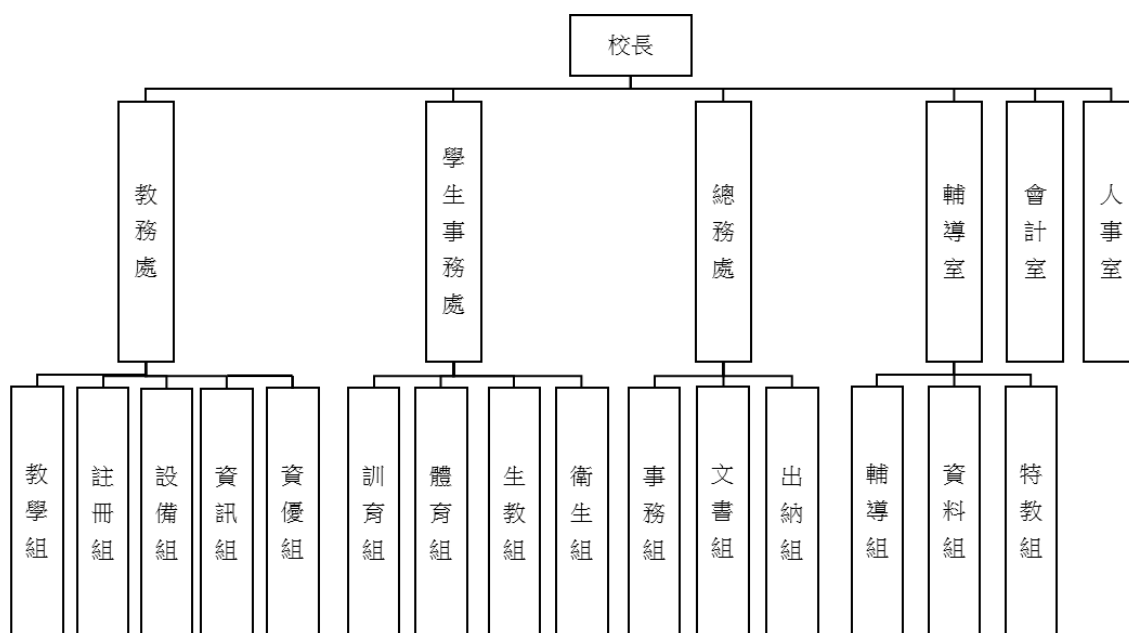
## 業務計畫及預算概要

中華民國 112 年度

1. 輔導組：掌理學生個案建立、學習輔導、生活輔導、生涯輔導及兩性教育、親職教育等事項。
2. 資料組：辦理輔導資料搜集建檔、組訓愛心家長、實施測驗、社區人力整合、出版親職刊物等事項。
3. 特教組：擬訂特殊教育計畫章則、親師輔導諮詢、特教班甄選鑑別、實施各項診斷測驗、特教兒童追蹤輔導等事項。

(五) 會計室：秉承上級主計機關之監督與指導，並受校長之指揮，依法辦理歲計、會計、統計等事項。

(六) 人事室：秉承上級人事機關之監督與指導，並受校長之指揮，依法辦理人事管理查核等事項。



#### 四、基金歸類及屬性：

本校地方教育發展基金依據教育經費編列與管理法第 13 條規定設置，本基金為預算法第 4 條第 1 項第 2 款第 5 目所定之特別收入基金，以本府教育局為管理機關。

# 臺北市地方教育發展基金 - 臺北市立蘭雅國民中學

## 業務計畫及預算概要

中華民國 112 年度

### 貳、業務計畫

#### 一、基金來源：

單位：新臺幣千元

業務計畫	本年度預算數	實施內容
勞務收入	426	本年度預計收取暑期游泳訓練班收入及教師甄選報名費收入。
財產收入	1,029	本年度預計收取財產報廢變賣之殘值收入、員生消費合作社場地使用費收入、教職員工停車收入及開放活動中心等場地出借費收入。
政府撥入收入	261,609	本年度預計由公庫撥入數。
其他收入	216	本年度預計收取數位學生證補卡、學生簡訊服務及廠商履約逾期罰款等收入。

#### 二、基金用途：

單位：新臺幣千元

業務計畫	本年度預算數	實施內容
國民教育計畫	255,171	本年度預計辦理教學事項為： 1. 各項教學、學生事務及輔導等業務。 2. 新購教具、圖書等各科教學設備，充實各科教材及用具。 3. 革新教學方法，提高教學效能。 4. 教師甄選業務、指定活動等項目。
一般行政管理計畫	2,874	本年度預計辦理事項為： 1. 綜理學校總務、人事、會計等業務。 2. 配合校務推動行政處室支援工作，進而增進校務運作。
建築及設備計畫	6,837	本年度預計辦理事項為： 1. 購置教學所需教學設備等及改善教學環境。 2. 活動中心及游泳池電源改善工程。

### 參、預算概要

#### 一、基金來源及用途之預計：

# 臺北市地方教育發展基金 - 臺北市立蘭雅國民中學

## 業務計畫及預算概要

中華民國 112 年度

### (一) 本年度基金來源：

服務收入 42 萬 6 千元、財產處分收入 8 萬元、其他財產收入 94 萬 9 千元、公庫撥款收入 2 億 6,160 萬 9 千元、雜項收入 21 萬 6 千元，本年度基金來源 2 億 6,328 萬元，較上年度預算數 2 億 5,277 萬 8 千元，增加 1,050 萬 2 千元，約 4.15%，主要係公庫撥款收入增編所致。

### (二) 本年度基金用途：

國民教育計畫 2 億 5,517 萬 1 千元，一般行政管理計畫 287 萬 4 千元，建築及設備計畫 683 萬 7 千元，本年度基金用途 2 億 6,488 萬 2 千元，較上年度預算數 2 億 5,403 萬 7 千元，增加 1,084 萬 5 千元，約 4.27%，主要係人事費增編所致。

### 二、基金餘絀之預計：

本年度基金來源及用途相抵後，差短 160 萬 2 千元，較上年度預算數差短 125 萬 9 千元，增加 34 萬 3 千元，將移用以前基金餘額支應。

### 三、現金流量之預計：

本年度業務活動淨現金流出 160 萬 2 千元。

### 四、補辦預算事項：詳補辦預算明細表

#### (一) 固定資產之建設改良擴充 22 萬 5 千元

1.110 年度教育部補助國民中學學術性向資賦優異學生教育充實設施備計畫 3 萬元。

2.110 年度教育部補助國民小學身心障礙集中式特教班教學設備計畫 9 萬 9 千元。

3.110 年度教育局補助行動學習智慧教學計畫 9 萬 6 千元。

### 肆、以前年度計畫實施成果概述：

#### 一、前(110)年度計畫實施成果概述：

業務計畫	實施概況	實施成果
勞務收入	本年度預計收取暑期游泳訓練班報名費及教師甄選報名費等收入。	本年度已收取暑期游泳訓練班報名費 0 千元、及教

臺北市地方教育發展基金 - 臺北市立蘭雅國民中學

業務計畫及預算概要

中華民國 112 年度

		師甄選報名費 3 萬 3 千元等。
財產收入	本年度預計收取財產報廢變賣之殘值收入、員生消費合作社使用費收入、教職員工停車收入、開放活動中心等場地出借費收入等。	本年度已收取財產報廢變賣之殘值收入 9 萬 4 千元、員生消費合作社使用費收入 6 千元、教職員工停車收入 7 萬 8 千元、開放活動中心等場地出借費收入 60 萬 9 千元等。
政府撥入收入	本年度預計公庫撥入數。	本年度已收取公庫撥入數 2 億 7,031 萬 4 千元及教育部之補助計畫 128 萬 7 千元。
其他收入	本年度預計收取數位學生證補卡、簡訊費及廠商履約逾期罰款等收入。	本年度已收取數位學生證補卡、簡訊費及廠商履約逾期罰款等收入 12 萬 7 千元。
國民教育計畫	<p>本年度預計辦理教學事項為：</p> <ol style="list-style-type: none"> <li>1. 辦理各項教學、學生事務及輔導等業務。</li> <li>2. 新購教具、圖書等各科教學設備，充實各科教材及用具。</li> <li>3. 革新教學方法，提高教學效能。</li> <li>4. 辦理教師甄選、指定活動等項目。</li> </ol>	<ol style="list-style-type: none"> <li>1. 辦理各項教學、學生事務及輔導等業務。</li> <li>2. 新購教具、圖書等各科教學設備，充實各科教材及用具。</li> <li>3. 普通教室學生課桌椅改善。</li> <li>4. 電腦設備維護及管理。</li> <li>5. 游泳池水電清潔及維護。</li> <li>6. 運動會。</li> <li>7. 辦理教師甄選、活化教學、小田園、綠屋頂、指定活動等項目。</li> </ol>
一般行政管理計畫	<p>本年度預計辦理事項為：</p> <ol style="list-style-type: none"> <li>1. 綜理學校總務、人事、會計等業務。</li> <li>2. 配合校務推動行政處室支援工作，進而增進校務運作。</li> </ol>	綜理學校總務、人事、會計等業務，並配合校務推動行政處室支援工作，進而增進校務運作，達成預期目標。
建築及設備計畫	<p>本年度預計辦理事項為：</p> <ol style="list-style-type: none"> <li>1. 購置各學科教學課程所需教學設備。</li> </ol>	<ol style="list-style-type: none"> <li>1. 購置各學科教學課程所需教學設備。</li> <li>2. 辦理籃球場暨周邊環境</li> </ol>

# 臺北市地方教育發展基金 - 臺北市立蘭雅國民中學

## 業務計畫及預算概要

中華民國 112 年度

	2. 辦理籃球場暨周邊環境整修工程。 3. 辦理活動中心及游泳池電源改善工程。 4. 辦理自來水管汰換工程。	整修工程。 3. 辦理活動中心及游泳池電源改善工程。 4. 辦理自來水管汰換工程。
--	--	---

### 二、上年度已過期間（111 年 1 月 1 日至 5 月 31 日止）計畫實施成果概述：

業務計畫	實施概況	實施成果
勞務收入	本年度截至 5 月 31 日止預計收取教師甄選報名費收入。	本年度截至 5 月 31 日止已收取教師甄選報名費 1 千元。
財產收入	本年度截至 5 月 31 日止預計收取財產報廢變賣之殘值收入、員生消費合作社使用費收入、教職員工停車收入、開放活動中心等場地出借費收入等	本年度截至 5 月 31 日止已收取財產報廢變賣之殘值收入 1 萬 4 千元、員生消費合作社使用費收入 1 萬 1 千元、教職員工停車收入 4 萬 6 千元、開放活動中心等場地出借費收入 50 萬 1 千元等。
政府撥入收入	本年度截至 5 月 31 日止預計公庫撥入數。	本年度截至 5 月 31 日止已收取公庫撥入數 1 億 2,718 萬 8 千元及教育部之補助計畫 134 萬 8 千元。
其他收入	本年度截至 5 月 31 日止預計收取數位學生證補卡、簡訊費及廠商履約逾期罰款等收入。	本年度截至 5 月 31 日止已收取數位學生證補卡、簡訊費及廠商履約逾期罰款等收入 21 萬元。
國民教育計畫	本年度截至 5 月 31 日止預計辦理教學事項為： <ol style="list-style-type: none"> <li>1. 辦理各項教學、學生事務及輔導等業務。</li> <li>2. 新購教具、圖書等各科教學設備，充實各科教材及用具。</li> <li>3. 革新教學方法，提高教學效能。</li> </ol>	<ol style="list-style-type: none"> <li>1. 辦理各項教學、學生事務及輔導等業務。</li> <li>2. 新購教具、圖書等各科教學設備，充實各科教材及用具。</li> <li>3. 普通教室學生課桌椅改善。</li> <li>4. 辦理活化教學、指定活動等項目。</li> </ol>

臺北市地方教育發展基金 - 臺北市立蘭雅國民中學

業務計畫及預算概要

中華民國 112 年度

	4. 辦理教師甄選、指定活動等項目。	
一般行政管理計畫	本年度截至 5 月 31 日止預計辦理事項為： 1. 綜理學校總務、人事、會計等業務。 2. 配合校務推動行政處室支援工作，進而增進校務運作。	持續辦理學校總務、人事、會計等業務，並配合校務推動行政處室支援工作，進而增進校務運作，以達成預期目標。
建築及設備計畫	本年度截至 5 月 31 日止預計辦理事項為： 1. 購置各學科教學課程所需教學設備招標作業。 2. 辦理活動中心集會場兼球場整修工程之建築師及工程招標作業。	1. 購置各學科教學課程所需教學設備招標作業。 2. 辦理活動中心集會場兼球場整修工程之建築師及工程招標作業。

# 臺北市地方教育發展基金－臺北市立蘭雅國民中學

## 補辦預算明細表

中華民國112年度

單位：新臺幣元

項 目	金 額	辦 理 年 度	說 明
合計	225,000		
固定資產之建設改良擴充	225,000		
購置機械及設備	225,000	110	
電子天平	30,000		教育部補助國民中學學術性向資賦優異學生教育充實 施設備經費。
大型互動顯示器	99,000		教育部補助國民小學身心障礙集中式特教班教學設備 計畫經費。
平板電腦(10.2吋)	96,000		教育局補助行動學習智慧教學計畫，急需購置平板電 腦，所需經費擬由教育局基金餘額支應。

備註：各基金依預算法第 8 8 條規定補辦預算，應確係不及編入年度預算，且因經營環境發生重大變遷或正常業務(含執行中央補助款項目)之確實需要，並經主管機關核轉本府核准先行辦理者；不具急迫性之事項，仍應儘可能納入預算辦理。

本 頁 空 白



# 預算主要表

# 臺北市地方教育發展基金－臺北市立蘭雅國民中學

## 基金來源、用途及餘絀預計表

中華民國112年度

單位：新臺幣千元

前年度決算數	項 目	本年度預算數	上年度預算數	比較增減（－）
272,549	基金來源	263,280	252,778	10,502
33	勞務收入	426	426	
33	服務收入	426	426	
787	財產收入	1,029	1,029	
94	財產處分收入	80	80	
	利息收入			
693	其他財產收入	949	949	
271,602	政府撥入收入	261,609	251,053	10,556
270,314	公庫撥款收入	261,609	251,053	10,556
1,287	政府其他撥入收入			
127	其他收入	216	270	-54
127	雜項收入	216	270	-54
271,614	基金用途	264,882	254,037	10,845
246,744	國民教育計畫	255,171	246,023	9,148
2,214	一般行政管理計畫	2,874	2,442	432
22,655	建築及設備計畫	6,837	5,572	1,265
935	本期賸餘(短絀)	-1,602	-1,259	-343
3,789	期初基金餘額	3,465	2,329	1,136
4,724	期末基金餘額	1,863	1,070	793

註：前年度決算數細數之和與總數或略有出入，係四捨五入關係，以下各表同。

# 臺北市地方教育發展基金－臺北市立蘭雅國民中學

## 現金流量預計表

中華民國112年度

單位：新臺幣千元

項 目	本 預	年 算	度 數	說 明
業務活動之現金流量				
本期賸餘(短絀)			-1,602	
業務活動之淨現金流入(流出)			-1,602	
其他活動之現金流量				
其他活動之淨現金流入(流出)				
現金及約當現金之淨增(淨減)			-1,602	
期初現金及約當現金			26,612	
期末現金及約當現金			25,010	

註：本表係採現金及約當現金基礎，包括現金及自投資日起3個月內到期或清償之債權證券。

# 預算明細表

# 臺北市地方教育發展基金－臺北市立蘭雅國民中學

## 基金來源－服務收入明細表

中華民國112年度

單位：新臺幣元

科 目	單位	本 年 度 預 算 數			說 明
		數量 業務量	利(費)率	金 額	
合計				426,000	
服務收入				426,000	較上年度預算數426,000元，無增減。
	人	10	800	8,000	暑期游泳訓練班普通票收入(收支對列)。
	人	40	300	12,000	教師甄選報名費收入。
	人	580	700	406,000	暑期游泳訓練班學生票收入(收支對列)。

# 臺北市地方教育發展基金－臺北市立蘭雅國民中學

## 基金來源－財產處分收入明細表

中華民國112年度

單位：新臺幣元

科 目	單位	本 年 度 預 算 數			說 明
		數量 業務量	利(費)率	金 額	
合計				80,000	
財產處分收入	年	1	80,000	80,000	較上年度預算數80,000元，無增減。 財產報廢殘值變賣收入。

# 臺北市地方教育發展基金－臺北市立蘭雅國民中學

## 基金來源－其他財產收入明細表

中華民國112年度

單位：新臺幣元

科 目	單位	本 年 度 預 算 數			說 明
		數量 業務量	利(費)率	金 額	
合計				949,000	
其他財產收入				949,000	較上年度預算數949,000元，無增減。 員生消費合作社場地使用費收入。 開放活動中心等場地出借費收入(收支對列)。 教職員工停車收入。
	年	1	19,000	19,000	
	年	1	850,000	850,000	
	人、年	80x1	1,000	80,000	

# 臺北市地方教育發展基金－臺北市立蘭雅國民中學

## 基金來源－公庫撥款收入明細表

中華民國112年度

單位：新臺幣元

科 目	單位	本 年 度 預 算 數			說 明
		數量 業務量	利(費)率	金 額	
合計				261,609,000	
公庫撥款收入	年	1	261,609,000	261,609,000	較上年度預算數251,053,000元，增加10,556,000元。 市府補助款。
				261,609,000	



# 臺北市地方教育發展基金－臺北市立蘭雅國民中學

## 基金來源－雜項收入明細表

中華民國112年度

單位：新臺幣元

科 目	單 位	本 年 度 預 算 數			說 明
		數量 業務量	利(費)率	金 額	
合計				216,000	
雜項收入				216,000	較上年度預算數270,000元，減少54,000元。
	年	1	192,000	192,000	其他雜項收入等。
	學期	2	8,000	16,000	數位學生證補卡費收入。
	學期	2	4,000	8,000	學生簡訊服務費收入。

# 臺北市地方教育發展基金－臺北市立蘭雅國民中學

## 基金用途－國民教育計畫明細表

中華民國112年度

單位：新臺幣元

前年度 決算數	上年度 預算數	科 目	本 年 度 預 算 數	說 明
246,744,347	246,022,534	合 計	255,171,000	
235,169,695	234,466,534	用人費用	242,760,000	
117,192,280	115,188,000	正式員額薪資	119,148,000	較上年度預算數115,188,000元，增加3,960,000元。
115,586,380	113,784,000	職員薪金	117,744,000	
			105,708,000	教職員125人薪金(詳用人費用彙計表)(教育部補助導師費504,000元及專任輔導教師1,920,000元)。
			12,036,000	教職員18人薪金(詳用人費用彙計表)(教育部補助導師費96,000元)。
412,500	372,000	工員工資	372,000	工員1人工資(詳用人費用彙計表)。
1,193,400	1,032,000	警 餉	1,032,000	校警2人薪金(詳用人費用彙計表)。
7,404,048	4,878,720	聘僱及兼職人員薪資	4,878,720	較上年度預算數4,878,720元，無增減。
7,404,048	4,878,720	兼職人員酬金	4,878,720	
			1,108,800	教師代課鐘點費，本校編制教師總人數122人，按9分之1計，編列14人，每人220節，總節數14人*220節=3,080節，每節360元。
			2,908,800	補助調整教師授課鐘點費，101人*2節*40週*360元(教育部補助款)。
			290,880	補助調整授課鐘點費之外聘教師勞、健保及勞退費用(教育部補助款)。
			51,840	補助調整授課鐘點費之外聘教師勞、健保及勞退費用(教育部補助款)。
			518,400	補助調整授課特教教師鐘點費，18人*2節*40週*360元(教育部補助款)。
1,342,069	1,665,511	超時工作報酬	1,701,346	較上年度預算數1,665,511元，增加35,835元。
1,342,069	1,665,511	加班費	1,701,346	
			3,700	國中英輔團團員業務加班費。
			1,480	資優班教師加班費(特教班業務費)。
			2,960	啟智班教師加班費(特教班業務費)。
			2,960	身障班教師加班費(特教班業務費)。
			28,967	不休假出勤加班費。
			22,824	教職員各項業務加班費。
			31,450	教職員各項業務加班費(普通班級業務費)。

# 臺北市地方教育發展基金－臺北市立蘭雅國民中學

## 基金用途－國民教育計畫明細表

中華民國112年度

單位：新臺幣元

前年度 決算數	上年度 預算數	科 目	本 年 度 預 算 數	說 明
			1,607,005	不休假出勤加班費。
26,259,992	28,850,113	獎金	33,609,347	較上年度預算數28,850,113元，增加4,759,234元。
			11,895,082	14,376,500
		考績獎金	18,672,000	17,526,500 依考績法規定核發之獎金。
			1,145,500	依考績法規定核發之獎金。
14,364,910	14,473,613	年終獎金	14,937,347	13,453,615 依規定於年節加發之獎金。
			1,483,732	依規定於年節加發之獎金。
67,893,124	68,762,594	退休及卹償金	67,408,756	較上年度預算數68,762,594元，減少1,353,838元。
			67,880,752	68,732,834
		職員退休及離職金	67,378,996	982,812 提撥退撫基金。
			9,473,424	提撥退撫基金。
			36,760	退休人員年終慰問金。
			56,886,000	退休人員月退休金，151人*30,500元*12月=55,266,000元；退休遺族遺屬年金(月撫慰金)，10人*13,500元*12月=1,620,000元；合計56,886,000元。
12,372	29,760	工員退休及離職金	29,760	提撥勞工退休準備金。
15,078,182	15,121,596	福利費	16,013,831	較上年度預算數15,121,596元，增加892,235元。
			11,870,606	9,862,308
		分擔員工保險費	10,249,632	9,247,992 分擔公保、勞保、健保費。
			1,001,640	分擔公保、勞保、健保費。
107,200	334,000	傷病醫藥費	492,600	384,000 健康檢查補助，24人*16,000元。
			99,000	健康檢查補助，22人*4,500元。
			9,600	職業安全衛生健康檢查經費，8人*1,200元。
950,338	1,582,728	員工通勤交通費	1,582,728	258,720 教師上下班交通費，22人*10月*1,176元。
			466,200	教師上下班交通費，37人*10月*1,260元。
			189,000	教師上下班交通費，30人*10月*630元。
			151,200	教職員暨技工、工友上下班交通費，10人

# 臺北市地方教育發展基金－臺北市立蘭雅國民中學

## 基金用途－國民教育計畫明細表

中華民國112年度

單位：新臺幣元

前年度決算數	上年度預算數	科 目	本 年 度 預 算 數	說 明
				*12月*1,260元。
			60,480	教職員暨技工、工友上下班交通費，8人*12月*630元。
			120,960	教職員暨技工、工友上下班交通費，10人*12月*1,008元。
			127,008	教職員暨技工、工友上下班交通費，9人*12月*1,176元。
			189,000	特教教師上下班交通費，15人*10月*1,260元。
			12,600	特教教師上下班交通費，2人*10月*630元。
			7,560	特教教師上下班交通費，1人*12月*630元。
2,150,038	3,342,560	其他福利費	3,688,871	
			379,800	喪葬補助費，2人*5月*37,980元。
			130,520	結婚補助費，2人*2月*32,630元。
			2,512,551	子女教育補助費。
			42,000	退休人員三節慰問金，7人*6,000元。
			16,000	休假旅遊補助費。
			608,000	休假旅遊補助費。
6,793,214	7,045,000	服務費用	7,366,000	
2,266,096	2,395,944	水電費	2,636,284	較上年度預算數2,395,944元，增加240,340元。
				。
1,708,752	1,718,000	工作場所電費	1,979,108	
			583,688	學生在校作息時間內使用冷氣設備電費，49班*11,912元(新增)。
			1,395,420	電費基本費。
219,176	233,000	工作場所水費	219,176	水費基本費。
338,168	444,944	氣體費	438,000	溫水游泳池燃料費。
90,265	70,650	郵電費	70,650	較上年度預算數70,650元，無增減。
90,265	70,650	電話費	70,650	教學行政處室等辦理各項業務電話費(普通班級業務費)。
40,291	144,050	旅運費	144,050	較上年度預算數144,050元，無增減。
38,291	140,950	國內旅費	140,950	
			79,050	校外教學隨隊人員出差旅費，17人*3天*1,550元。
			11,300	教職員工因公出差旅費。

# 臺北市地方教育發展基金－臺北市立蘭雅國民中學

## 基金用途－國民教育計畫明細表

中華民國112年度

單位：新臺幣元

前年度 決算數	上年度 預算數	科 目	本 年 度 預 算 數	說 明
			23,000	教職員工外勤短程車資(普通班級業務費)。
			18,600	特教班校外教學隨隊人員出差旅費，4人*3天*1,550元。
			9,000	國中英輔團團員外勤短程車資。
2,000	3,100	貨物運費	3,100	
			1,100	參加各種校外活動、露營展覽、慶典等運費。
			2,000	中學11人制足球賽器材搬運費。
362,668	225,306	印刷裝訂與廣告費	215,106	較上年度預算數225,306元，減少10,200元。
362,668	225,306	印刷及裝訂費	215,106	
			20,650	特教班印製教學用表冊及其他零星報表(特教班業務費)。
			5,300	印製教學用表冊及其他零星報表(普通班級業務費)。
			70,400	活化教學及新文化新精神相關會議研習影印機使用費，1臺*6月*16,762張*0.70元。
			19,255	運動會邀請卡等印刷、裝訂費。
			50,000	雙語實驗課程學校印製研習成果資料及海報等。
			49,501	開放學校場地影印機使用費，1臺*3月*23,572張*0.70元(收支對列)。
2,183,258	2,061,030	修理保養及保固費	2,157,458	較上年度預算數2,061,030元，增加96,428元。
1,609,247	1,525,600	一般房屋修護費	1,525,600	
			228,400	游泳池設備及場地維護費。
			337,200	開放學校場地電梯、用電、飲用水等修護(收支對列)。
41,000	108,000	機械及設備修護費	107,600	
			40,600	電腦設備維護費(電腦專案計畫)。
			67,000	暑期泳訓班場地維護費(收支對列)。
533,011	427,430	雜項設備修護費	524,258	
			272,000	黑板、課桌椅、體育、童軍、工藝及其他各項教育器材等養護。
			96,000	冷氣設備維護費，48班*2,000元(新增)。

# 臺北市地方教育發展基金－臺北市立蘭雅國民中學

## 基金用途－國民教育計畫明細表

中華民國112年度

單位：新臺幣元

前年度 決算數	上年度 預算數	科 目	本 年 度 預 算 數	說 明
			156,258	開放學校場地器材等維護費(收支對列)。
7,917	23,800	保險費	23,800	較上年度預算數23,800元，無增減。
7,917	2,800	責任保險費	2,800	
	21,000	其他保險費	21,000	游泳池公共意外險等保險費。 暑期泳訓班教學保險費，750人*28元(收支對列)。
723,626	853,900	一般服務費	854,332	較上年度預算數853,900元，增加432元。
9,588	10,848	佣金、匯費、經理費及手續費	11,280	委託超商代收學雜費手續費，940人*2學期*6元。
420,038	551,052	計時與計件人員酬金	551,052	
			40,000	游泳池救生員年終工作獎金，1人*40,000元。
			19,980	提撥游泳池救生員勞工退休準備金，1人*10月*1,998元。
			320,000	游泳池救生員薪津，1人*10月*32,000元。
			43,900	分擔游泳池救生員勞保及健保費，1人*10月*4,390元。
			3,996	提撥暑期泳訓班救生員退休金，1人*2月*1,998元。
			3,996	提撥暑期泳訓班工讀生勞工退休準備金，1人*2月*1,998元(收支對列)。
			38,400	暑期泳訓班工讀生薪津，240小時*160元(收支對列)。
			64,000	暑期泳訓班救生員薪津，1人*2月*32,000元。
			8,780	分擔暑期泳訓班救生員勞保及健保費，1人*2月*4,390元。
			8,000	暑期泳訓班救生員年終獎金，1人*8,000元。
294,000	292,000	體育活動費	292,000	
			36,000	文康活動費，本校編列教職員18人，每人編列2,000元。
			256,000	文康活動費，本校編列教職員125人，工員1人，校警2人，合計128人，每人編列2,000元。
1,119,093	1,270,320	專業服務費	1,264,320	較上年度預算數1,270,320元，減少6,000元。

# 臺北市地方教育發展基金－臺北市立蘭雅國民中學

## 基金用途－國民教育計畫明細表

中華民國112年度

單位：新臺幣元

前年度 決算數	上年度 預算數	科 目	本 年 度 預 算 數	說 明
842,840	859,200	講課鐘點、稿費、出席審查及查詢費	853,200	
			259,000	暑期泳訓班教練指導鐘點費，518節*500元(收支對列)。
			5,000	性別平等教育宣導活動專家學者出席費，2人次*2,500元。
			6,000	性別平等教育宣導活動講座鐘點費，3節*2,000元。
			30,000	小田園教育體驗學習講座鐘點費，15節*2,000元。
			30,000	辦理兩公約人權、法治、品德教育、特教、輔導、環教、生命等各類依法宣導活動講座鐘點費，15節*2,000元。
			4,000	國中適性入學宣導講座鐘點費(教育部補助2,000元)，2節*2,000元。
			10,000	綠屋頂計畫講座鐘點費，5節*2,000元。
			56,000	分組活動講座鐘點費，28節*2,000元。
			14,400	身障班教材編輯費，2班*12月*600元。
			14,400	資優班教材編輯費，2班*12月*600元。
			14,400	啟智班教材編輯費，2班*12月*600元。
			10,000	特教班獨立研究或親職座談等講座鐘點費，5節*2,000元(特教班業務費)。
			10,000	國中輔導活動專家學者出席費，4人次*2,500元。
			10,000	國中輔導活動講座鐘點費，5節*2,000元。
			28,000	冬夏令營及童軍活動講座鐘點費，14節*2,000元。
			20,000	課後社團活動講座鐘點費，10節*2,000元。
			52,000	活化教學及新文化新精神相關會議研習講座鐘點費，26節*2,000元。
			40,000	國中英輔團團員專業成長訓練講座鐘點費，20節*2,000元。
			10,000	雙語實驗課程學校教學諮詢專家學者出席費，4人次*2,500元。
			228,000	雙語實驗課程學校辦理雙語課程研習講座鐘點費，114節*2,000元。

# 臺北市地方教育發展基金－臺北市立蘭雅國民中學

## 基金用途－國民教育計畫明細表

中華民國112年度

單位：新臺幣元

前年度 決算數	上年度 預算數	科 目	本 年 度 預 算 數	說 明
			2,000	技職教育、免試及12年國教校園宣導講座鐘點費，1節*2,000元。
30,400	61,250	委託檢驗(定)試驗認證費	61,250	
			32,000	消防安全檢測費(普通班級業務費)。
			14,850	建物公共安全檢查簽證及申報費(普通班級業務費)。
			14,400	飲水機水質檢驗費，12臺*1,200元。
29,100	3,000	試務甄選費	3,000	教師甄選試務費用。
216,753	346,870	其他專業服務費	346,870	
			257,870	開放學校場地管理人力保全費(收支對列)。
			80,000	中學11人制足球賽裁判費，200場*400元。
			9,000	中學11人制足球賽防護員費用，6人*5小時*300元。
2,361,893	1,985,000	材料及用品費	1,824,000	
236,455	168,599	使用材料費	52,171	較上年度預算數168,599元，減少116,428元。
236,455	168,599	設備零件	52,171	
			49,171	開放學校場地業務用具等(收支對列)。
			3,000	拉桿式喇叭1臺(特教組)(由班級設備費移列)(新增)。
2,125,438	1,816,401	用品消耗	1,771,829	較上年度預算數1,816,401元，減少44,572元。
132,085	98,900	辦公(事務)用品	98,900	
			16,300	中學11人制足球賽比賽用文具用品。
			4,000	教師甄選用文具紙張、油墨等。
			12,000	性別平等教育宣導活動文具紙張講義資料費等。
			9,000	小田園教育體驗學習所需文具用品。
			42,000	活化教學及新文化新精神相關會議研習文具、紙張及油墨等。
			4,000	國中英輔團團務工作文具用品等費用。
			11,600	教學用具、教室佈置等費用(普通班級業務費)。
205,083	77,212	報章雜誌	38,700	
			10,000	國中輔導活動刊物。



# 臺北市地方教育發展基金－臺北市立蘭雅國民中學

## 基金用途－國民教育計畫明細表

中華民國112年度

單位：新臺幣元

前年度 決算數	上年度 預算數	科 目	本 年 度 預 算 數	說 明
			4,000	特教班圖書及多媒體等(由班級設備費移列)。
			24,700	設備組圖書、雜誌及多媒體等(由班級設備費移列)。
119,497	29,000	醫療用品(非醫療院所使用)	29,000	健康中心藥品。
1,668,773	1,611,289	其他用品消耗	1,605,229	
			21,600	中學11人制足球賽選手救護用品，12次*1,800元。
			26,000	中學11人制足球賽場地劃線用膠帶等場地佈置費。
			28,000	中學11人制足球賽比賽用球。
			10,500	中學11人制足球賽獎狀及獎盃。
			7,200	中學11人制足球賽裁判及工作人員逾時誤餐餐盒費用，72人次*100元。
			55,000	綠屋頂計畫資材。
			43,340	國中生涯發展教育材料費，220份*197元。
			5,000	教師甄選會議工作人員逾時誤餐餐盒費用，50人次*100元。
			21,000	小田園教育體驗學習用種子、培育土等園藝資材。
			15,000	小田園教育體驗學習用種植箱、鋤頭農具等園藝用品。
			10,000	暑期泳訓班教學器材費(收支對列)。
			5,000	暑期泳訓班招生用標語、紅布條等雜支(收支對列)。
			6,900	暑期泳訓班消毒劑，30班*230元(收支對列)。
			2,704	暑期泳訓班教學環境佈置費(收支對列)。
			9,600	活化教學及新文化新精神相關會議研習逾時誤餐餐盒費用，96人次*100元。
			75,700	活化教學及新文化新精神活動暨相關會議研習教材等。
			10,000	課後社團活動用教材。
			12,000	冬夏令營及童軍活動場地佈置等雜支，2次*6,000元。

# 臺北市地方教育發展基金－臺北市立蘭雅國民中學

## 基金用途－國民教育計畫明細表

中華民國112年度

單位：新臺幣元

前年度決算數	上年度預算數	科 目	本 年 度 預 算 數	說 明
			20,000	國中輔導活動適性評量測驗暨相關宣導等教學材料。
			41,225	運動會場地佈置等相關費用。
			277,200	電腦設備維護及管理費，44班*6,300元。
			25,000	游泳池用消毒劑。
			60,600	游泳池教學器材費。
			27,640	身障班購置各類教學用具及材料等，2班*13,820元(特教班教學材料費)。
			27,640	啟智班購置各項教學用具及材料等，2班*13,820元(特教班教學材料費)。
			27,640	資優班購置各類教學用具及材料等，2班*13,820元(特教班教學材料費)。
			60,000	專用垃圾袋費、消毒藥水及衛生清潔用品費(普通班級業務費)。
			8,000	教職員工因公外出洽辦公務或辦理活動等逾時誤餐餐盒費用，80人次*100元(普通班級業務費)。
			580,440	普通班級教學材料費，42班*13,820元。
			18,000	國中英輔團團員研習逾時誤餐餐盒費用，180人次*100元。
			5,300	國中英輔團場地佈置、茶水費等。
			16,000	雙語實驗課程學校辦理雙語課程研習、公開觀課等活動逾時誤餐餐盒費用，160人次*100元。
			20,000	雙語實驗課程學校辦理雙語課程教材教具費等。
			26,000	雙語實驗課程學校辦理雙語情境場地佈置、茶水等雜支。
101,304	62,000	租金、償債、利息及相關手續費	38,000	
93,636	24,000	交通及運輸設備租金		較上年度預算數24,000元，減少24,000元。
93,636	24,000	車租		
7,668	38,000	雜項設備租金	38,000	較上年度預算數38,000元，無增減。
7,668	38,000	雜項設備租金	38,000	
			14,720	運動會場地音響等設備租借費。
			2,880	悠遊卡刷卡機月租費，1臺*12月*240元。

# 臺北市地方教育發展基金－臺北市立蘭雅國民中學

## 基金用途－國民教育計畫明細表

中華民國112年度

單位：新臺幣元

前年度 決算數	上年度 預算數	科 目	本 年 度 預 算 數	說 明
			20,400	數位電錶月租費，12月*1,700元(普通班級業務費)。
2,061,366	2,165,000	會費、捐助、補助、分攤、照護、救濟與交流活動費	2,880,000	
126,160	98,000	捐助、補助與獎助	98,000	較上年度預算數98,000元，無增減。
97,500	98,000	獎助學員生給與	98,000	
			10,000	教育關懷獎每校推薦1名學生獎助金。
			88,000	優秀學生獎學金，44班*2學期*1,000元。
28,660		其他捐助、補助與獎助		
1,935,206	2,067,000	補貼、獎勵、慰問、照護與救濟	2,782,000	較上年度預算數2,067,000元，增加715,000元。
100,202	102,000	獎勵費用	102,000	
			14,400	依「臺北市公立高級中等以下學校獎勵教師獎金發給要點」發放之獎勵，4人*3600元(普通班級業務費)。
			87,600	敬師獎勵活動費，146人*600元。
1,835,004	1,965,000	其他補貼、獎勵、慰問、照護與救濟	2,680,000	
			70	配合預算編列至千元，增列進位數70元。
			136,500	弱勢學生教科書補助費用，105人*1,300元。
			1,376,550	清寒學生餐費補助，114人*125日*55元+114人*80日*65元。
			1,166,880	補助學校午餐使用有機蔬菜或有機米計畫，1,122人*40週*26元。
256,875	299,000	其他	303,000	
256,875	299,000	其他支出	303,000	較上年度預算數299,000元，增加4,000元。
256,875	299,000	其他	303,000	
			2,000	性別平等教育宣導活動學生獎品費。
			6,500	童軍教育活動團費。
			100,800	執行學生路隊安全導護費。
			10,750	衛生紙(普通班級業務費)。
			5,000	身障班學生獎品費(特教班業務費)。
			150	啟智班衛生紙(特教班業務費)。
			91,500	班級自治費，915人*2學期*50元。

# 臺北市地方教育發展基金－臺北市立蘭雅國民中學

## 基金用途－國民教育計畫明細表

中華民國112年度

單位：新臺幣元

前年度 決算數	上年度 預算數	科 目	本 年 度 預 算 數	說 明
			86,300	活化教學及新文化新精神統籌支援各領域及班級經營所需費用。

# 臺北市地方教育發展基金－臺北市立蘭雅國民中學

## 基金用途－一般行政管理計畫明細表

中華民國112年度

單位：新臺幣元

前年度 決算數	上年度 預算數	科 目	本 年 度 預 算 數	說 明
2,214,195	2,442,466	合 計	2,874,000	
40,848	70,466	用人費用	70,000	
40,848	70,466	超時工作報酬	70,000	較上年度預算數70,466元，減少466元。
40,848	70,466	加班費	70,000	
			41,601	員工各項業務加班費。
			28,399	員工各項業務加班費(統籌業務費)。
1,689,031	1,900,000	服務費用	2,340,000	
7,070	7,070	郵電費	7,070	較上年度預算數7,070元，無增減。
7,070	7,070	電話費	7,070	校園安全保全專線電話費用等。
948,930	1,192,000	一般服務費	1,192,000	較上年度預算數1,192,000元，無增減。
948,930	1,192,000	外包費	1,192,000	
			280,000	消化超額職工7人(技工、工友)業務外包費。
			912,000	職工(技工、工友)業務外包費，2人*12月*38,000元。
634,631	602,530	專業服務費	1,042,530	較上年度預算數602,530元，增加440,000元。
634,631	602,530	其他專業服務費	1,042,530	
			422,530	校園安全例假日人力保全。
			180,000	校園安全機械定點、機動巡邏等保全費用。
			440,000	校園安全環境改善設施專案(新增)。
98,400	98,400	公共關係費	98,400	較上年度預算數98,400元，無增減。
98,400	98,400	公共關係費	98,400	校長特別費，12月*8,200元。
435,078	470,000	材料及用品費	462,000	
435,078	470,000	用品消耗	462,000	較上年度預算數470,000元，減少8,000元。
428,878	455,500	辦公(事務)用品	455,900	
			455,121	本校奉核定普通班42班、特教班2班，統籌業務費計算如下：1,290元*15班*12月=232,200元，810元*15班*12月=145,800元，640元*14班*12月=107,520元，以上合計485,520元，除依實際需求移列加班費28,399元及會費2,000元外，其餘如列數。
			779	配合預算編列至千元，增列進位數779元。
6,200	14,500	服裝	6,100	

# 臺北市地方教育發展基金－臺北市立蘭雅國民中學

## 基金用途－一般行政管理計畫明細表

中華民國112年度

單位：新臺幣元

前年度 決算數	上年度 預算數	科 目	本 年 度 預 算 數	說 明
			2,200	校警皮鞋，2人*1雙*1,100元。
			800	校警服裝配備，2人*400元。
			100	校警襪子，2雙*50元。
			3,000	校警夏服，2人*1套*1,500元(成立第38年)。
2,000	2,000	會費、捐助、補助、分攤、照 護、救濟與交流活動費	2,000	
2,000	2,000	會費	2,000	較上年度預算數2,000元，無增減。
2,000	2,000	職業團體會費	2,000	護理師公會會費，2人*1,000元(統籌業務費) 。
47,238		其他		
47,238		其他支出		
47,238		其他		

# 臺北市地方教育發展基金－臺北市立蘭雅國民中學

## 基金用途－建築及設備計畫明細表

中華民國112年度

單位：新臺幣元

前年度 決算數	上年度 預算數	科 目	本 年 度 預 算 數	說 明
22,655,388	5,572,000	合計	6,837,000	
22,655,388	5,572,000	購建固定資產、無形資產及非理財 目的之長期投資	6,837,000	
1,473,260	1,372,000	購建固定資產	1,818,000	
1,473,260	1,372,000	一般建築及設備計畫	1,818,000	
		班級設備	510,500	
		購置機械及設備	213,500	
			99,000	汰換解剖顯微鏡，2臺*49,500元(設備組)。
			94,000	汰換彩色繪圖機1臺(設備組)。
			20,500	新購攪拌機1臺(設備組)。
		購置雜項設備	297,000	
			36,000	汰換轉閥長號1支(訓育組)。
			63,000	新購低音豎琴1臺(訓育組)。
			43,000	新購多功能記分板1臺(體育組)。
			155,000	汰換快速印刷機1臺(總務處)。
		特殊班設備	89,000	
		購置機械及設備	32,000	
			17,000	新購電勾錶1臺(資優組)。
			15,000	新購數位式糖鹽度計1臺(資優組)。
		購置雜項設備	57,000	
			25,000	新購智力測驗工具1套(特教組)。
			32,000	新購知能訓練器，2組*16,000元(特教組)。
		資訊設備	1,218,500	
		購置機械及設備	1,218,500	
			663,000	汰換桌上型電腦(含顯示器)，26部*25,500元(電腦專案計畫)。
			203,000	汰換網路及資訊周邊設備(電腦專案計畫)。
			276,000	汰換平板電腦，23部*12,000元(電腦專案計畫)。
			76,500	汰換筆記型電腦，3部*25,500

# 臺北市地方教育發展基金－臺北市立蘭雅國民中學

## 基金用途－建築及設備計畫明細表

中華民國112年度

單位：新臺幣元

前年度 決算數	上年度 預算數	科 目	本 年 度 預 算 數	說 明
				元(電腦專案計畫)。
1,473,260	1,372,000	校園設備		
1,434,250	1,123,000	購置機械及設備		
39,010	249,000	購置雜項設備		
36,000	36,000	購置無形資產	36,000	
36,000	36,000	一般建築及設備計畫	36,000	
36,000	36,000	資訊設備	36,000	
36,000	36,000	購置電腦軟體	36,000	
			36,000	電腦教學軟體費(電腦專案計畫)。
21,146,128	4,164,000	遞延支出	4,983,000	
21,146,128	4,164,000	一般建築及設備計畫	4,983,000	
		活動中心及游泳池電源改善工程	4,983,000	
		遞延修繕房屋建築支出	4,983,000	
			4,559,012	一、施工費。
			332,808	二、委託技術服務費(總包價法)。
			91,180	三、工程管理費(按施工費約2%提列)。
21,146,128	4,164,000	校園整修工程		
17,277,690	4,164,000	遞延修繕房屋建築支出		
3,868,438		其他遞延支出		



# 預 算 參 考 表

# 臺北市地方教育發展基金－臺北市立蘭雅國民中學

## 預計平衡表

中華民國112年12月31日

單位：新臺幣千元

110年(前年) 12月31日 決算數	科 目	112年12月31日 預計數	111年12月31日 預計數	比較增減(-)
7,012,383	資產合計	7,009,522	7,011,124	-1,602
7,012,383	資產	7,009,522	7,011,124	-1,602
27,898	流動資產	25,037	26,639	-1,602
27,871	現金	25,010	26,612	-1,602
27,871	銀行存款	25,010	26,612	-1,602
27	預付款項	27	27	
27	預付費用	27	27	
1,743	投資、長期應收款項、貸墊款及準備金	1,743	1,743	
1,743	準備金	1,743	1,743	
1,284	退休及離職準備金	1,284	1,284	
459	其他準備金	459	459	
6,982,742	其他資產	6,982,742	6,982,742	
6,982,742	什項資產	6,982,742	6,982,742	
10	暫付及待結轉帳項	10	10	
6,982,732	代管資產	6,982,732	6,982,732	
7,012,383	負債及基金餘額合計	7,009,522	7,011,124	-1,602
7,007,659	負債	7,007,659	7,007,659	
18,083	流動負債	18,083	18,083	
18,083	應付款項	18,083	18,083	
8,558	應付代收款	8,558	8,558	
1,357	應付費用	1,357	1,357	
8,085	應付工程款	8,085	8,085	
84	其他應付款	84	84	
6,989,575	其他負債	6,989,575	6,989,575	
6,989,575	什項負債	6,989,575	6,989,575	
4,989	存入保證金	4,989	4,989	
1,284	應付退休及離職金	1,284	1,284	
6,982,732	應付代管資產	6,982,732	6,982,732	
570	暫收及待結轉帳項	570	570	
4,724	基金餘額	1,863	3,465	-1,602
4,724	基金餘額	1,863	3,465	-1,602
4,724	基金餘額	1,863	3,465	-1,602
4,724	累積餘額	1,863	3,465	-1,602

註：1.信託代理與保證資產(負債)前年度決算數0元，上年度預計數0元，本年度預計數0元。

2.或有資產(負債)0元。

3.本基金自93年度起，本固定項目分開原則，將屬長期固定帳項，包括固定資產13,824,022元、無形資產93,256元及長期債務0元等，另立帳類管理，未納入本表。

## 臺北市地方教育發展基金

## 各項費用

中華民國

前年度 決算數	上年度 預算數	計畫別		合計	國民教育計畫
		用途別科目			
271,613,930	254,037,000	合計		264,882,000	255,171,000
235,210,543	234,537,000	用人費用		242,830,000	242,760,000
117,192,280	115,188,000	正式員額薪資		119,148,000	119,148,000
115,586,380	113,784,000	職員薪金		117,744,000	117,744,000
412,500	372,000	工員工資		372,000	372,000
1,193,400	1,032,000	警餉		1,032,000	1,032,000
7,404,048	4,878,720	聘僱及兼職人員薪資		4,878,720	4,878,720
7,404,048	4,878,720	兼職人員酬金		4,878,720	4,878,720
1,382,917	1,735,977	超時工作報酬		1,771,346	1,701,346
1,382,917	1,735,977	加班費		1,771,346	1,701,346
26,259,992	28,850,113	獎金		33,609,347	33,609,347
11,895,082	14,376,500	考績獎金		18,672,000	18,672,000
14,364,910	14,473,613	年終獎金		14,937,347	14,937,347
67,893,124	68,762,594	退休及卹償金		67,408,756	67,408,756
67,880,752	68,732,834	職員退休及離職金		67,378,996	67,378,996
12,372	29,760	工員退休及離職金		29,760	29,760
15,078,182	15,121,596	福利費		16,013,831	16,013,831
11,870,606	9,862,308	分擔員工保險費		10,249,632	10,249,632
107,200	334,000	傷病醫藥費		492,600	492,600
950,338	1,582,728	員工通勤交通費		1,582,728	1,582,728
2,150,038	3,342,560	其他福利費		3,688,871	3,688,871
8,482,245	8,945,000	服務費用		9,706,000	7,366,000
2,266,096	2,395,944	水電費		2,636,284	2,636,284
1,708,752	1,718,000	工作場所電費		1,979,108	1,979,108
219,176	233,000	工作場所水費		219,176	219,176
338,168	444,944	氣體費		438,000	438,000
97,335	77,720	郵電費		77,720	70,650
97,335	77,720	電話費		77,720	70,650
40,291	144,050	旅運費		144,050	144,050
38,291	140,950	國內旅費		140,950	140,950
2,000	3,100	貨物運費		3,100	3,100

一 臺北市立蘭雅國民中學

彙計表

112年度

單位：新臺幣元

一般行政管理計畫	建築及設備計畫				
2,874,000	6,837,000				
70,000					
70,000					
70,000					
2,340,000					
7,070					
7,070					

## 臺北市地方教育發展基金

## 各項費用

中華民國

前年度 決算數	上年度 預算數	計畫別		合計	國民教育計畫
		用途別科目			
362,668	225,306	印刷裝訂與廣告費		215,106	215,106
362,668	225,306	印刷及裝訂費		215,106	215,106
2,183,258	2,061,030	修理保養及保固費		2,157,458	2,157,458
1,609,247	1,525,600	一般房屋修護費		1,525,600	1,525,600
41,000	108,000	機械及設備修護費		107,600	107,600
533,011	427,430	雜項設備修護費		524,258	524,258
7,917	23,800	保險費		23,800	23,800
7,917	2,800	責任保險費		2,800	2,800
	21,000	其他保險費		21,000	21,000
1,672,556	2,045,900	一般服務費		2,046,332	854,332
9,588	10,848	佣金、匯費、經理費及手續費		11,280	11,280
948,930	1,192,000	外包費		1,192,000	
420,038	551,052	計時與計件人員酬金		551,052	551,052
294,000	292,000	體育活動費		292,000	292,000
1,753,724	1,872,850	專業服務費		2,306,850	1,264,320
842,840	859,200	講課鐘點、稿費、出席審查及查詢費		853,200	853,200
30,400	61,250	委託檢驗(定)試驗認證費		61,250	61,250
29,100	3,000	試務甄選費		3,000	3,000
851,384	949,400	其他專業服務費		1,389,400	346,870
98,400	98,400	公共關係費		98,400	
98,400	98,400	公共關係費		98,400	
2,796,971	2,455,000	材料及用品費		2,286,000	1,824,000
236,455	168,599	使用材料費		52,171	52,171
236,455	168,599	設備零件		52,171	52,171
2,560,516	2,286,401	用品消耗		2,233,829	1,771,829
560,963	554,400	辦公(事務)用品		554,800	98,900
205,083	77,212	報章雜誌		38,700	38,700
6,200	14,500	服裝		6,100	
119,497	29,000	醫療用品(非醫療院所使用)		29,000	29,000
1,668,773	1,611,289	其他用品消耗		1,605,229	1,605,229
101,304	62,000	租金、償債、利息及相關手續費		38,000	38,000

一 臺北市立蘭雅國民中學

彙計表

112年度

單位：新臺幣元

一般行政管理計畫	建築及設備計畫				
1,192,000					
1,192,000					
1,042,530					
1,042,530					
98,400					
98,400					
462,000					
462,000					
455,900					
6,100					

# 臺北市地方教育發展基金

## 各項費用

中華民國

前年度 決算數	上年度 預算數	計畫別 用途別科目	合計	國民教育計畫
93,636	24,000	交通及運輸設備租金		
93,636	24,000	車租		
7,668	38,000	雜項設備租金	38,000	38,000
7,668	38,000	雜項設備租金	38,000	38,000
22,655,388	5,572,000	購建固定資產、無形資產及非理財目的 之長期投資	6,837,000	
1,473,260	1,372,000	購建固定資產	1,818,000	
1,434,250	1,123,000	購置機械及設備	1,464,000	
39,010	249,000	購置雜項設備	354,000	
36,000	36,000	購置無形資產	36,000	
36,000	36,000	購置電腦軟體	36,000	
21,146,128	4,164,000	遞延支出	4,983,000	
17,277,690	4,164,000	遞延修繕房屋建築支出	4,983,000	
3,868,438		其他遞延支出		
2,063,366	2,167,000	會費、捐助、補助、分攤、照護、救濟 與交流活動費	2,882,000	2,880,000
2,000	2,000	會費	2,000	
2,000	2,000	職業團體會費	2,000	
126,160	98,000	捐助、補助與獎助	98,000	98,000
97,500	98,000	獎助學員生給與	98,000	98,000
28,660		其他捐助、補助與獎助		
1,935,206	2,067,000	補貼、獎勵、慰問、照護與救濟	2,782,000	2,782,000
100,202	102,000	獎勵費用	102,000	102,000
1,835,004	1,965,000	其他補貼、獎勵、慰問、照護與救濟	2,680,000	2,680,000
304,113	299,000	其他	303,000	303,000
304,113	299,000	其他支出	303,000	303,000
304,113	299,000	其他	303,000	303,000

一 臺北市立蘭雅國民中學

彙計表

112年度

單位：新臺幣元

一般行政管理計畫	建築及設備計畫				
	6,837,000				
	1,818,000				
	1,464,000				
	354,000				
	36,000				
	36,000				
	4,983,000				
	4,983,000				
2,000					
2,000					
2,000					



臺北市地方教育發展基金－臺北市立蘭雅國民中學

員工人數彙計表

中華民國112年度

單位：人

計 畫 及 項 目	上年度最高可 進用員額數	本年度 增減(-)數	本年度最高可 進用員額數	說 明
合計	146		146	
國民教育計畫部分	146		146	
職員	143		143	
駐衛警	2		2	
技工	1		1	

註：1.本表約僱、聘用係指奉准有案之約聘僱人員。

2.外包費編列工友外包2人及消化超額職工業務外包費等，計119萬2,000元。 3.計時與計件人員酬金編列救生員薪資費用、暑期泳池工讀生時薪等，計55萬1,052元。

本 頁 空 白

# 臺北市地方教育發展基金

## 用人費用

中華民國

計畫及項目	合計	正式 員額 薪資	聘僱 人員 薪資	超時 工作 報酬	津貼	獎 金		
						年終獎金	考績獎金	其他
合計	242,830,000	119,148,000		1,771,346		14,937,347	18,672,000	
國民教育計畫	242,760,000	119,148,000		1,701,346		14,937,347	18,672,000	
正式人員	180,916,520	119,148,000		1,701,346		14,937,347	18,672,000	
兼任人員	4,878,720							
其他人員	56,964,760							
一般行政管理計畫	70,000			70,000				
正式人員	70,000			70,000				

註：1.本表兼任人員用人費用，係學校教職員兼課或請假代課鐘點費。2.外包費編列工友外包2人及消化超額職工業務外包費等，計119萬2,000元。3.計時與計件人員酬金編列救生員薪資費用、暑期泳池工讀生時薪等，計55萬1,052元。

—臺北市立蘭雅國民中學

彙計表

112年度

單位：新臺幣元

退休及卹償金		資遣費	福 利 費					提繳費	兼任 人員 用人 費用
退休金	卹償金		分擔 保險費	傷病 醫藥費	提撥 福利金	員工通勤 交通費	其他		
67,408,756			10,249,632	492,600		1,582,728	3,688,871		4,878,720
67,408,756			10,249,632	492,600		1,582,728	3,688,871		4,878,720
10,485,996			10,249,632	492,600		1,582,728	3,646,871		4,878,720
56,922,760							42,000		

# 臺北市地方教育發展基金－臺北市立蘭雅國民中學

## 單位（或計畫）成本分析表

中華民國112年度

單位：新臺幣千元

計畫別	單位	單位成本(元)或 平均利(費)率	數量	預算數	說明
合計				264,882	
國民教育計畫				255,171	
一般行政管理計畫				2,874	
建築及設備計畫				6,837	

# 臺北市地方教育發展基金－臺北市立蘭雅國民中學

## 5年來主要業務計畫分析表

中華民國112年度

單位：新臺幣千元

年度及項目	單位	數量	單位成本(元)或 平均利(費)率	金額	說明
(本)年度預算數					
國民教育計畫				255,171	
(上)年度預算數					
國民教育計畫				246,023	
(前)年度決算數					
國民教育計畫				246,744	
(109)年度決算數					
國民教育計畫				226,223	
(108)年度決算數					
國民教育計畫				222,089	

臺北市地方教育發展基金－臺北市立蘭雅國民中學

資本資產明細表

中華民國112年度

單位：新臺幣千元

項 目	取得成本 (期初餘額)	以前年度 累計折舊/ 長期投資 評 價	本 年 度 變 動				本年度累計折 舊/長期投資 評價變動數	期末餘額	
			增加		減少				主要增減 原因說明
			金額	類型	金額	類型			
合計	66,628	49,436	1,854		30		5,099	13,917	
房屋及建築	584	175					13	397	
機械及設備	43,907	30,687	1,464	增置			3,887	10,797	
交通及運輸 設備	2,430	2,253					52	125	
雜項設備	19,620	16,321	354	增置			1,147	2,505	
電腦軟體	87		36	增置	30	無形資 產攤銷		93	