

中華民國 113 年度 4-0501306

臺北市總預算案

臺北市政府教育局主管

臺北市地方教育發展基金

臺北市立蘭雅國民中學附屬單位預算之分預算

(特別收入基金)

臺北市立蘭雅國民中學編

# 臺北市地方教育發展基金－臺北市立蘭雅國民中學

## 目次

中華民國113年度

一、財務摘要 .....	第 1 頁
二、業務計畫及預算概要 .....	第 3 -11 頁
三、預算主要表	
(一) 基金來源、用途及餘絀預計表 .....	第 13 頁
(二) 現金流量預計表 .....	第 14 頁
四、預算明細表	
(一) 基金來源－違規罰款收入明細表 .....	第 15 頁
(二) 基金來源－服務收入明細表 .....	第 16 頁
(三) 基金來源－財產處分收入明細表 .....	第 17 頁
(四) 基金來源－其他財產收入明細表 .....	第 18 頁
(五) 基金來源－公庫撥款收入明細表 .....	第 19 頁
(六) 基金來源－雜項收入明細表 .....	第 20 頁
(七) 基金用途－國民教育計畫明細表 .....	第 21 -30 頁
(八) 基金用途－一般行政管理計畫明細表 .....	第 31 -32 頁
(九) 基金用途－建築及設備計畫明細表 .....	第 33 -35 頁
五、預算參考表	
(一) 預計平衡表 .....	第 37 頁
(二) 各項費用彙計表 .....	第 38 -43 頁
(三) 員工人數彙計表 .....	第 44 頁
(四) 用人費用彙計表 .....	第 46 -47 頁
(五) 單位（或計畫）成本分析表 .....	第 48 頁
(六) 5年來主要業務計畫分析表 .....	第 49 頁
(七) 資本資產明細表 .....	第 50 頁



# 臺北市地方教育發展基金－臺北市立蘭雅國民中學

## 財務摘要

中華民國113年度

單位：新臺幣千元

項 目	本 年 度	上 年 度	比較增減數	%
經營成績：				
基金來源	269,337	263,280	6,057	2.30
基金用途	269,870	264,882	4,988	1.88
賸餘(短絀)	-533	-1,602	1,069	--
餘絀情形：				
基金餘額	13,059	13,592	-533	-3.92
現金流量(註)：				
現金及約當現金之淨增(減)	-533	-1,602	1,069	--

附註：現金流量係採現金及約當現金基礎，包括現金及自投資日起3個月內到期或清償之債權證券。

本 頁 空 白

# 業務計畫及預算概要

# 臺北市地方教育發展基金 - 臺北市立蘭雅國民中學

## 業務計畫及預算概要

中華民國 113 年度

### 壹、基金概況

#### 一、設立宗旨及願景：

- (一) 本校遵照憲法第 158 條及 160 條規定，教育文化應發展國民之民族精神、自治精神，國民道德與健全體格、科學及生活智能，以培養八大學習領域及十大基本能力。
- (二) 本校自 91 年度起依教育經費編列與管理法第 13 條規定設置「臺北市地方教育發展基金」，以促進教育健全發展，提昇教育經費運用績效。
- (三) 本校以「培育卓越人才」為教育使命，以「全球視野 成功領航」為願景，以此建構一所精緻優質、創新卓越的國中，學生受業茁壯於成功校園，而能才德兼備為「學術人才」「國際人才」「領導人才」，成功啟航揚帆國際。

#### 二、施政重點：

- (一) 開啟多元智慧：尊重每個學生獨特的個性，以多元智慧的觀點協助他找到生命的亮點，肯定天生我才必有用，能知於學，樂於學。
- (二) 培養生活能力：培養學生帶得走的公民關鍵能力，強化自我管理、閱讀理解、理性批判、問題解決、奉獻服務、溝通表達等核心素養。
- (三) 蘊育人文情懷：在溫馨開放的校園文化中，孕育人文情懷，學會尊重、包容；建構生命的價值、完成人性的開展。
- (四) 建置溫馨民主的校園文化：
  1. 以參與式管理、落實行政、教師會、家長會三者的良性互動。
  2. 以學生第一，教學優先的觀念提昇行政服務效率。
  3. 放下威權心態，開啟校園民主之風氣。
- (五) 推動適性教學：
  1. 落實校本課程理念，採多元化、活潑化的教學及評量。
  2. 運用校內、外資源，加強多元學習能力。
  3. 關懷相對弱勢學生之教學及輔導。
  4. 推動行動學習，充實學生運用資訊之知能，並提昇教師運用學習載具教學之能力。
- (六) 辦理發展性的訓輔活動：
  1. 辦理各項活動、競賽及展演。

## 業務計畫及預算概要

中華民國 113 年度

2. 推動校內外學習服務。
3. 發展績優社團及校隊，如田徑、足球、管樂、合唱、童軍等。
4. 加強新興領域教育的辦理，並融入各科教學以收成效。

### 三、組織概況：

本校設置校長 1 人，綜理全校校務，下設教務處、學生事務處、總務處、輔導室、會計室及人事室等單位。

內部分層業務如下：

(一) 教務處：秉承校長之命，辦理全校教務事項。

1. 教學組：掌理課程編排、課業考查、學藝競賽、教學研究、教師進修、差假、教師調代課及缺補課之查核等事項。
2. 註冊組：掌理註冊、編班、轉學、學籍保管、各項獎助學金補助及成績考查等有關學籍事項。
3. 設備組：掌理教科書編選、教學用具之管理、保管及出版學校刊物等事項。
4. 資訊組：掌理電腦設備及區域網路之管理、保管等事項。
5. 資優組：掌理資優班學生鑑定及安置等事項。

(二) 學生事務處：秉承校長之命，辦理全校學生事務事項。

1. 訓育組：掌理訓育計畫之擬定及辦理各類訓育等活動。
2. 體育組：掌理學生體育活動、體格鍛鍊等事項。
3. 生教組：掌理學生日常生活常規，辦理交通導護各項事項。
4. 衛生組：掌理健康檢查，個人及環境衛生檢查、保健等事項。

(三) 總務處：秉承校長之命，辦理全校總務事項。

1. 事務組：掌理校舍、校具、財產、物品採購保管、工程發包、監工及驗收。
2. 文書組：掌理文件收發登錄、撰擬繕校、典守學校印信、檔案保管、整理各項會議紀錄及校史等事項。
3. 出納組：掌理現金、零用金、票據、契約之保管等收支事項，辦理員工薪津發放及各項扣繳單據證明等。

(四) 輔導室：秉承校長之命，辦理全校學生學習輔導、生活輔導、生涯輔導等事項。



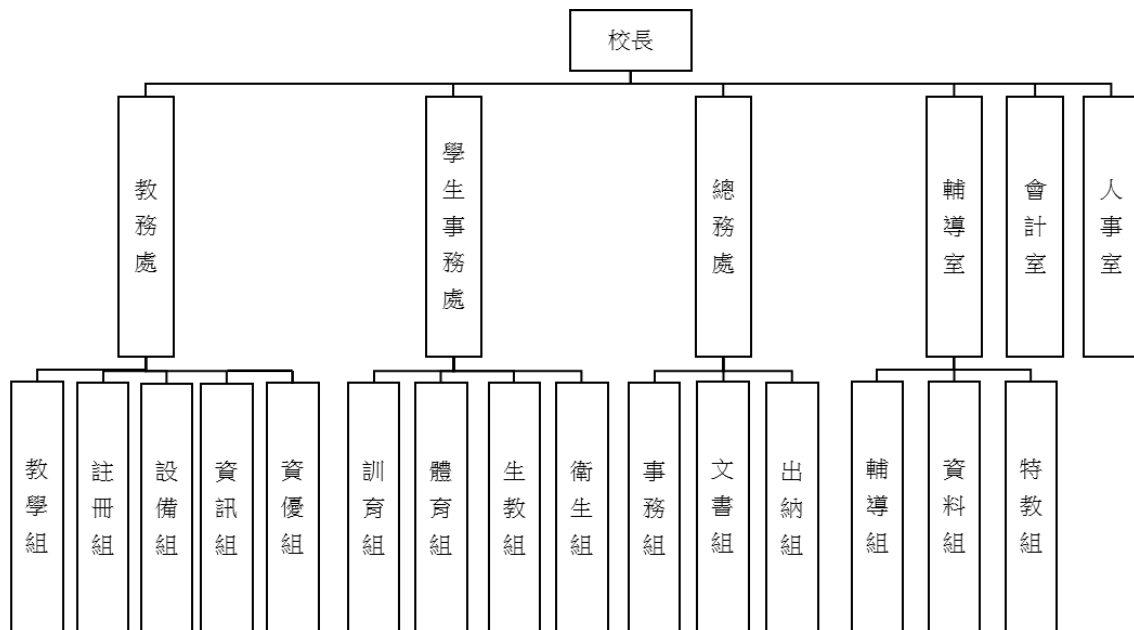
## 業務計畫及預算概要

中華民國 113 年度

1. 輔導組：掌理學生個案建立、學習輔導、生活輔導、生涯輔導及兩性教育、親職教育等事項。
2. 資料組：辦理輔導資料搜集建檔、組訓愛心家長、實施測驗、社區人力整合、出版親職刊物等事項。
3. 特教組：擬訂特殊教育計畫章則、親師輔導諮詢、特教班甄選鑑別、實施各項診斷測驗、特教兒童追蹤輔導等事項。

(五) 會計室：秉承上級主計機關之監督與指導，並受校長之指揮，依法辦理歲計、會計、統計等事項。

(六) 人事室：秉承上級人事機關之監督與指導，並受校長之指揮，依法辦理人事管理查核等事項。



#### 四、基金歸類及屬性：

本校地方教育發展基金依據教育經費編列與管理法第 13 條規定設置，本基金為預算法第 4 條第 1 項第 2 款第 5 目所定之特別收入基金，以本府教育局為管理機關。

# 臺北市地方教育發展基金 - 臺北市立蘭雅國民中學

## 業務計畫及預算概要

中華民國 113 年度

### 貳、業務計畫

#### 一、基金來源：

單位：新臺幣千元

業務計畫	本年度預算數	實施內容
徵收及依法分配收入	20	本年度預計收取廠商履約逾期罰款等收入。
勞務收入	426	本年度預計收取暑期游泳訓練班收入及教師甄選報名費等收入。
財產收入	1,003	本年度預計收取財產報廢變賣之殘值收入、員生消費合作社場地使用費收入、教職員工停車收入及校園場地開放收入。
政府撥入收入	267,682	本年度預計由公庫撥入數。
其他收入	206	本年度預計收取數位學生證補卡、學生簡訊服務等收入。

#### 二、基金用途：

單位：新臺幣千元

業務計畫	本年度預算數	實施內容
國民教育計畫	254,989	本年度預計辦理教學事項為： 1. 各項教學、學生事務及輔導等業務。 2. 新購教具、教材等各科教學設備，充實各科教材及用具。 3. 革新教學方法，提高教學效能。 4. 教師甄選業務、指定活動等項目。
一般行政管理計畫	2,878	本年度預計辦理事項為： 1. 綜理學校總務、人事、會計等業務。 2. 配合校務推動行政處室支援工作，進而增進校務運作。
建築及設備計畫	12,003	本年度預計辦理事項為： 1. 購置各學科教學課程所需教學設備、圖書館典藏之圖書。 2. 辦理活動中心及游泳池給水幹管更新工程(第 2 期)。 3. 辦理校門口鋼構及鋁包板整修工

# 臺北市地方教育發展基金 - 臺北市立蘭雅國民中學

## 業務計畫及預算概要

中華民國 113 年度

		程。 4. 辦理行政大樓桌球練習室環境整修工程。
--	--	-----------------------------

### 參、預算概要

#### 一、基金來源及用途之預計：

##### (一) 本年度基金來源：

違規罰款收入 2 萬元、服務收入 42 萬 6 千元、財產處分收入 5 萬元、其他財產收入 95 萬 3 千元、公庫撥款收入 2 億 6,768 萬 2 千元、雜項收入 20 萬 6 千元，本年度基金來源 2 億 6,933 萬 7 千元，較上年度預算數 2 億 6,328 萬元，增加 605 萬 7 千元，約 2.30%，主要係公庫撥款收入增編所致。

##### (二) 本年度基金用途：

國民教育計畫 2 億 5,498 萬 9 千元，一般行政管理計畫 287 萬 8 千元，建築及設備計畫 1,200 萬 3 千元，本年度基金用途 2 億 6,987 萬元，較上年度預算數 2 億 6,488 萬 2 千元，增加 498 萬 8 千元，約 1.88%，主要係整修工程增編所致。

#### 二、基金餘絀之預計：

本年度基金來源及用途相抵後，差短 53 萬 3 千元，較上年度預算數差短 160 萬 2 千元，減少 106 萬 9 千元，將移用以前基金餘額支應。

#### 三、現金流量之預計：

本年度業務活動淨現金流出 53 萬 3 千元。

#### 四、補辦預算事項：詳補辦預算明細表

##### (一) 固定資產之建設改良擴充 40 萬 6 千元

1.111 年度教育部補助國民中學學術性向資賦優異學生教育充實設施備經費 3 萬 5 千元。

2.112 年度教育局補助不繡鋼游泳池更新工程經費 37 萬 1 千元。

# 臺北市地方教育發展基金 - 臺北市立蘭雅國民中學

## 業務計畫及預算概要

中華民國 113 年度

### 肆、以前年度計畫實施成果概述：

#### 一、前（111）年度計畫實施成果概述：

業務計畫	實施概況	實施成果
徵收及依法分配收入	本年度預計收取廠商履約逾期罰款收入。	本年度已收取廠商履約逾期罰款收入 1 萬 7 千元。
勞務收入	本年度預計收取暑期游泳訓練班報名費及教師甄選報名費等收入。	本年度已收取暑期游泳訓練班報名費 0 元、及教師甄選報名費 1 萬元等。
財產收入	本年度預計收取財產報廢變賣之殘值收入、員生消費合作社使用費收入、教職員工停車收入、校園場地開放收入等。	本年度已收取財產報廢變賣之殘值收入 4 萬 7 千元、員生消費合作社使用費收入 1 萬 4 千元、教職員工停車收入 8 萬 6 千元、校園場地開放收入 72 萬元等。
政府撥入收入	本年度預計公庫撥入數。	本年度已收取公庫撥入數 2 億 7,097 萬 3 千元及教育部之補助計畫 151 萬 3 千元。
其他收入	本年度預計收取數位學生證補卡、簡訊費等收入。	本年度已收取數位學生證補卡、簡訊費等收入 21 萬 6 千元。
國民教育計畫	本年度預計辦理教學事項為： <ol style="list-style-type: none"> <li>1. 辦理各項教學、學生事務及輔導等業務。</li> <li>2. 新購教具、圖書等各科教學設備，充實各科教材及用具。</li> <li>3. 革新教學方法，提高教學效能。</li> <li>4. 辦理教師甄選、指定活動等項目。</li> </ol>	<ol style="list-style-type: none"> <li>1. 辦理各項教學、學生事務及輔導等業務。</li> <li>2. 新購教具、圖書等各科教學設備，充實各科教材及用具。</li> <li>3. 普通教室學生課桌椅改善。</li> <li>4. 電腦設備維護及管理。</li> <li>5. 游泳池水電清潔及維護。</li> <li>6. 辦理運動會、教師甄選、活化教學、小田園、綠屋頂、指定活動等項目。</li> </ol>
一般行政管理計畫	本年度預計辦理事項為： <ol style="list-style-type: none"> <li>1. 綜理學校總務、人事、</li> </ol>	綜理學校總務、人事、會計等業務，並配合校務推

# 臺北市地方教育發展基金 - 臺北市立蘭雅國民中學

## 業務計畫及預算概要

中華民國 113 年度

	會計等業務。 2. 配合校務推動行政處室支援工作，進而增進校務運作。	動行政處室支援工作，進而增進校務運作，達成預期目標。
建築及設備計畫	本年度預計辦理事項為： 1. 購置各學科教學課程所需教學設備。 2. 辦理桌球教室整修工程。 3. 辦理活動中心集會場兼球場整修工程。	1. 購置各學科教學課程所需教學設備。 2. 辦理桌球教室整修工程。 3. 辦理活動中心集會場兼球場整修工程。

### 二、上年度已過期間（112年1月1日至6月30日止）計畫實施成果概述：

業務計畫	實施概況	實施成果
徵收及依法分配收入	本年度截至6月30日止預計收取廠商履約逾期罰款收入。	本年度截至6月30日止已收取廠商履約逾期罰款收入1萬4千元。
勞務收入	本年度截至6月30日止預計收取教師甄選報名費收入。	本年度截至6月30日止已收取教師甄選報名費4千元。
財產收入	本年度截至6月30日止預計收取財產報廢變賣之殘值收入、員生消費合作社使用費收入、教職員工停車收入、校園場地開放收入等	本年度截至6月30日止已收取財產報廢變賣之殘值收入8千元、員生消費合作社使用費收入1萬8千元、教職員工停車收入3萬9千元、校園場地開放收入50萬7千元等。
政府撥入收入	本年度截至6月30日止預計公庫撥入數。	本年度截至6月30日止已收取公庫撥入數1億5,017萬5千元及教育部之補助計畫560萬4千元。
其他收入	本年度截至6月30日止預計收取數位學生證補卡、簡訊費及廠商履約逾期罰款等收入。	本年度截至6月30日止已收取數位學生證補卡、簡訊費及廠商履約逾期罰款等收入1萬8千元。
國民教育計畫	本年度截至6月30日止預	1. 辦理各項教學、學生事

臺北市地方教育發展基金 - 臺北市立蘭雅國民中學

業務計畫及預算概要

中華民國 113 年度

	計辦理教學事項為： 1. 辦理各項教學、學生事務及輔導等業務。 2. 新購教具、教材等各科教學設備，充實各科教材及用具。 3. 革新教學方法，提高教學效能。 4. 辦理教師甄選、指定活動等項目。	務及輔導等業務。 2. 新購教具、教材等各科教學設備，充實各科教材及用具。 3. 普通教室學生課桌椅改善。 4. 辦理活化教學、指定活動等項目。
一般行政管理計畫	本年度截至 6 月 30 日止預計辦理事項為： 1. 綜理學校總務、人事、會計等業務。 2. 配合校務推動行政處室支援工作，進而增進校務運作。	持續辦理學校總務、人事、會計等業務，並配合校務推動行政處室支援工作，進而增進校務運作，以達成預期目標。
建築及設備計畫	本年度截至 6 月 30 日止預計辦理事項為： 1. 購置各學科教學課程所需教學設備招標作業。 2. 辦理活動中心及游泳池電源改善工程之建築師及工程招標作業。	1. 購置各學科教學課程所需教學設備招標作業。 2. 辦理活動中心及游泳池電源改善工程之建築師及工程招標作業。

# 臺北市地方教育發展基金－臺北市立蘭雅國民中學

## 補辦預算明細表

中華民國113年度

單位：新臺幣元

項 目	金額	辦理年度	說 明
合計	406,000		
固定資產之建設改良擴充	406,000		
購置機械及設備	35,000	111	
組合軌道	11,000		教育部補助國民中學學術性向資賦優異學生教育充實設施備經費。
感應器小車	14,000		教育部補助國民中學學術性向資賦優異學生教育充實設施備經費。
力和加速感應器	10,000		教育部補助國民中學學術性向資賦優異學生教育充實設施備經費。
購置雜項設備	371,000	112	
手推充電式行動不便者電動入水座椅	371,000		教育局補助不鏽鋼游泳池更新工程經費。

備註：各基金依預算法第 8 8 條規定補辦預算，應確係不及編入年度預算，且因經營環境發生重大變遷或正常業務(含執行中央補助款項目)之確實需要，並經主管機關核轉本府核准先行辦理者；不具急迫性之事項，仍應儘可能納入預算辦理。

本 頁 空 白



# 預算主要表

# 臺北市地方教育發展基金－臺北市立蘭雅國民中學

## 基金來源、用途及餘絀預計表

中華民國113年度

單位：新臺幣千元

前年度決算數	項 目	本年度預算數	上年度預算數	比較增減（－）
273,596	基金來源	269,337	263,280	6,057
17	徵收及依法分配收入	20	20	
17	違規罰款收入	20	20	
10	勞務收入	426	426	
10	服務收入	426	426	
867	財產收入	1,003	1,029	-26
47	財產處分收入	50	80	-30
1	利息收入			
820	其他財產收入	953	949	4
272,486	政府撥入收入	267,682	261,609	6,073
270,973	公庫撥款收入	267,682	261,609	6,073
1,513	政府其他撥入收入			
216	其他收入	206	196	10
216	雜項收入	206	196	10
263,127	基金用途	269,870	264,882	4,988
253,822	國民教育計畫	254,989	255,171	-182
2,380	一般行政管理計畫	2,878	2,874	4
6,925	建築及設備計畫	12,003	6,837	5,166
10,469	本期賸餘(短絀)	-533	-1,602	1,069
4,724	期初基金餘額	13,592	3,465	10,126
15,194	期末基金餘額	13,059	1,863	11,195

註：前年度決算數細數之和與總數或略有出入，係四捨五入關係，以下各表同。

# 臺北市地方教育發展基金－臺北市立蘭雅國民中學

## 現金流量預計表

中華民國113年度

單位：新臺幣千元

項 目	本 預	年 算	度 數	說 明
業務活動之現金流量				
本期賸餘(短絀)			-533	
業務活動之淨現金流入(流出)			-533	
其他活動之現金流量				
其他活動之淨現金流入(流出)				
現金及約當現金之淨增(淨減)			-533	
期初現金及約當現金			22,467	
期末現金及約當現金			21,934	

註：本表係採現金及約當現金基礎，包括現金及自投資日起3個月內到期或清償之債權證券。

# 預算明細表

# 臺北市地方教育發展基金－臺北市立蘭雅國民中學

## 基金來源－違規罰款收入明細表

中華民國113年度

單位：新臺幣元

科 目	單位	本 年 度 預 算 數			說 明
		數量 業務量	利(費)率	金 額	
合計 違規罰款收入	年	1	20,000	20,000 20,000 20,000	較上年度預算數20,000元，無增減。 廠商履約逾期罰款收入。

# 臺北市地方教育發展基金－臺北市立蘭雅國民中學

## 基金來源－服務收入明細表

中華民國113年度

單位：新臺幣元

科 目	單 位	本 年 度 預 算 數			說 明
		數 量 業 務 量	利(費)率	金 額	
合計				426,000	
服務收入				426,000	較上年度預算數426,000元，無增減。
	人	10	800	8,000	暑期游泳訓練班普通票收入(收支對列)。
	人	40	300	12,000	教師甄選報名費收入。
	人	580	700	406,000	暑期游泳訓練班學生票收入(收支對列)。

# 臺北市地方教育發展基金－臺北市立蘭雅國民中學

## 基金來源－財產處分收入明細表

中華民國113年度

單位：新臺幣元

科 目	單位	本 年 度 預 算 數			說 明
		數量 業務量	利(費)率	金 額	
合計				50,000	
財產處分收入	年	1	50,000	50,000	較上年度預算數80,000元，減少30,000元。 財產報廢殘值變賣收入。

# 臺北市地方教育發展基金－臺北市立蘭雅國民中學

## 基金來源－其他財產收入明細表

中華民國113年度

單位：新臺幣元

科 目	單位	本 年 度 預 算 數			說 明
		數量 業務量	利(費)率	金 額	
合計				953,000	
其他財產收入				953,000	較上年度預算數949,000元，增加4,000元。
	年	1	850,000	850,000	開放活動中心等場地出借費收入(收支對列)。
	年	1	27,000	27,000	員生消費合作社場地使用費收入。
	人、年	76x1	1,000	76,000	教職員工停車收入(收支對列)。



# 臺北市地方教育發展基金－臺北市立蘭雅國民中學

## 基金來源－公庫撥款收入明細表

中華民國113年度

單位：新臺幣元

科 目	單位	本 年 度 預 算 數			說 明
		數量 業務量	利(費)率	金 額	
合計				267,682,000	
公庫撥款收入	年	1	267,682,000	267,682,000	較上年度預算數261,609,000元，增加6,073,000元。 市府補助款。

# 臺北市地方教育發展基金－臺北市立蘭雅國民中學

## 基金來源－雜項收入明細表

中華民國113年度

單位：新臺幣元

科 目	單 位	本 年 度 預 算 數			說 明
		數 量 業 務 量	利(費)率	金 額	
合計				206,000	
雜項收入				206,000	較上年度預算數196,000元，增加10,000元。
	學 期	2	2,500	5,000	數位學生證補卡費收入。
	學 期	2	1,500	3,000	學生簡訊服務費收入。
	年	1	198,000	198,000	圖說費及其他雜項收入等。

# 臺北市地方教育發展基金－臺北市立蘭雅國民中學

## 基金用途－國民教育計畫明細表

中華民國113年度

單位：新臺幣元

前年度 決算數	上年度 預算數	科 目	本 年 度 預 算 數	說 明
253,821,785	255,171,000	合 計	254,989,000	
241,911,403	242,760,000	用人費用	241,893,000	
121,918,970	119,148,000	正式員額薪資	119,148,000	較上年度預算數119,148,000元，無增減。
120,247,970	117,744,000	職員薪金	117,744,000	
			105,708,000	教職員125人薪金(詳用人費用彙計表)(教育部補助導師費504,000元及專任輔導教師1,920,000元)。
			12,036,000	教職員18人薪金(詳用人費用彙計表)(教育部補助導師費96,000元)。
429,240	372,000	工員工資	372,000	工員1人工資(詳用人費用彙計表)。
1,241,760	1,032,000	警餉	1,032,000	校警2人薪金(詳用人費用彙計表)。
7,936,080	4,878,720	聘僱及兼職人員薪資	5,122,656	較上年度預算數4,878,720元，增加243,936元。
7,936,080	4,878,720	兼職人員酬金	5,122,656	
			1,164,240	教師代課鐘點費，本校編制教師總人數122人，按9分之1計，編列14人，每人220節，總節數14人*220節=3,080節，每節378元。
			3,054,240	補助調整教師授課鐘點費，101人*2節*40週*378元(教育部補助款)。
			305,424	補助調整授課鐘點費之外聘教師勞、健保及勞退費用(教育部補助款)。
			544,320	補助調整授課特教教師鐘點費，18人*2節*40週*378元(教育部補助款)。
			54,432	補助調整授課鐘點費之外聘教師勞、健保及勞退費用(教育部補助款)。
1,594,963	1,701,346	加(夜)班費	1,697,646	較上年度預算數1,701,346元，減少3,700元。
121,433	65,374	延長工時加班費	61,674	
			2,960	身障班教師加班費(特教班業務費)。
			2,960	啟智班教師加班費(特教班業務費)。
			1,480	資優班教師加班費(特教班業務費)。
			31,450	教職員各項業務加班費(普通班級業務費)。
			22,824	教職員各項業務加班費。
1,473,530	1,635,972	未休假加班費	1,635,972	
			1,607,005	未休假加班費。
			28,967	未休假加班費。

# 臺北市地方教育發展基金－臺北市立蘭雅國民中學

## 基金用途－國民教育計畫明細表

中華民國113年度

單位：新臺幣元

前年度 決算數	上年度 預算數	科 目	本 年 度 預 算 數	說 明
26,541,145	33,609,347	獎金	33,609,347	較上年度預算數33,609,347元，無增減。
12,224,123	18,672,000	考績獎金	18,672,000	
			1,145,500	依考績法規定核發之獎金。
			17,526,500	依考績法規定核發之獎金。
14,317,022	14,937,347	年終獎金	14,937,347	
			13,453,615	依規定於年節加發之獎金。
			1,483,732	依規定於年節加發之獎金。
67,539,943	67,408,756	退休及卹償金	67,962,431	較上年度預算數67,408,756元，增加553,675元。
67,527,151	67,378,996	職員退休及離職金	67,932,671	
			11,674,920	提撥退撫基金。
			1,254,240	提撥退撫基金。
			37,511	退休人員年終慰問金。
			54,966,000	退休人員月退休金，153人*28,500元*12月=52,326,000元；退休遺族遺屬年金(月撫慰金)，10人*22,000元*12月=2,640,000元；合計54,966,000元。
12,792	29,760	工員退休及離職金	29,760	提撥勞工退休準備金。
16,380,302	16,013,831	福利費	14,352,920	較上年度預算數16,013,831元，減少1,660,911元。
12,199,309	10,249,632	分擔員工保險費	10,231,928	
			1,011,284	分擔公保、勞保、健保費。
			9,220,644	分擔公保、勞保、健保費。
238,770	492,600	傷病醫藥費	492,600	
			384,000	健康檢查補助，24人*16,000元。
			99,000	健康檢查補助，22人*4,500元。
			9,600	職業安全衛生健康檢查經費，8人*1,200元。
1,031,298	1,582,728	員工通勤交通費	1,496,328	
			258,720	教師上下班交通費，22人*10月*1,176元。
			189,000	教師上下班交通費，30人*10月*630元。
			60,480	教職員暨技工、工友上下班交通費，8人*12月*630元。
			120,960	教職員暨技工、工友上下班交通費，10人*12月*1,008元。

# 臺北市地方教育發展基金－臺北市立蘭雅國民中學

## 基金用途－國民教育計畫明細表

中華民國113年度

單位：新臺幣元

前年度 決算數	上年度 預算數	科 目	本 年 度 預 算 數	說 明
			127,008	教職員暨技工、工友上下班交通費，9人*12月*1,176元。
			396,000	教師上下班交通費，33人*10月*1,200元。
			144,000	教職員暨技工、工友上下班交通費，10人*12月*1,200元。
			12,600	特教教師上下班交通費，2人*10月*630元。
			7,560	特教教師上下班交通費，1人*12月*630元。
			180,000	特教教師上下班交通費，15人*10月*1,200元。
2,910,925	3,688,871	其他福利費	2,132,064	
			379,800	喪葬補助費，2人*5月*37,980元。
			130,520	結婚補助費，2人*2月*32,630元。
			955,744	子女教育補助費。
			16,000	休假旅遊補助費。
			608,000	休假旅遊補助費。
			42,000	退休人員三節慰問金，7人*6,000元。
7,186,217	7,366,000	服務費用	8,177,000	
1,986,991	2,636,284	水電費	2,648,980	較上年度預算數2,636,284元，增加12,696元。
1,744,539	1,979,108	工作場所電費	1,979,124	
			55,000	暑期泳訓班室內游泳池水電補助費(收支對列)。
			640,704	學生在校作息時間內使用冷氣設備電費，48班*13,348元。
			1,283,420	電費基本費。
232,361	219,176	工作場所水費	231,856	水費基本費。
10,091	438,000	氣體費	438,000	溫水游泳池燃料費。
95,124	70,650	郵電費	70,650	較上年度預算數70,650元，無增減。
95,124	70,650	電話費	70,650	教學行政處室等辦理各項業務電話費(普通班級業務費)。
132,243	144,050	旅運費	135,050	較上年度預算數144,050元，減少9,000元。
129,143	140,950	國內旅費	131,950	
			79,050	校外教學隨隊人員出差旅費，17人*3天*1,550元。
			11,300	教職員工因公出差旅費。

# 臺北市地方教育發展基金－臺北市立蘭雅國民中學

## 基金用途－國民教育計畫明細表

中華民國113年度

單位：新臺幣元

前年度 決算數	上年度 預算數	科 目	本 年 度 預 算 數	說 明
			23,000	教職員工外勤短程車資(普通班級業務費)。
			18,600	特教班校外教學隨隊人員出差旅費，4人*3天*1,550元。
3,100	3,100	貨物運費	3,100	
			1,100	參加各種校外活動、露營展覽、慶典等運費。
			2,000	中學11人制足球賽器材搬運費。
417,123	215,106	印刷裝訂與廣告費	139,806	較上年度預算數215,106元，減少75,300元。
417,123	215,106	印刷及裝訂費	139,806	
			45,000	雙語實驗課程學校印製研習成果資料及海報等。
			49,501	開放學校場地影印機使用費，1臺*3月*23,572張*0.70元(收支對列)。
			19,255	運動會邀請卡等印刷、裝訂費。
			20,650	特教班印製教學用表冊及其他零星報表(特教班業務費)。
			5,400	印製教學用表冊及其他零星報表(普通班級業務費)。
2,440,534	2,157,458	修理保養及保固費	2,470,382	較上年度預算數2,157,458元，增加312,924元。
1,501,292	1,525,600	一般房屋修護費	1,813,200	
			150,000	太陽光電發電設備售電回饋公有房舍及其他建築等修繕費(新增)。
			337,200	開放學校場地電梯、用電、飲用水等修護(收支對列)。
			76,000	停車場管理維護費(收支對列)(新增)。
			228,400	游泳池設備及場地維護費。
			1,021,600	學校校舍、水電、校具等修理。
26,378	107,600	機械及設備修護費	32,300	
			20,300	電腦設備維護費(電腦專案計畫)。
			12,000	暑期泳訓班場地維護費(收支對列)。
912,864	524,258	雜項設備修護費	624,882	
			272,000	黑板、課桌椅、體育、童軍、工藝及其他各項教育器材等養護。
			96,000	冷氣設備維護費，48班*2,000元。

# 臺北市地方教育發展基金－臺北市立蘭雅國民中學

## 基金用途－國民教育計畫明細表

中華民國113年度

單位：新臺幣元

前年度 決算數	上年度 預算數	科 目	本 年 度 預 算 數	說 明
			156,258	開放學校場地器材等維護費(收支對列)。
			100,624	太陽光電發電設備售電回饋器材維護費(新增)。
11,968	23,800	保險費	23,800	較上年度預算數23,800元，無增減。
388	2,800	責任保險費	2,800	游泳池公共意外險等保險費。
11,580	21,000	其他保險費	21,000	暑期泳訓班教學保險費，750人*28元(收支對列)。
714,160	854,332	一般服務費	1,499,612	較上年度預算數854,332元，增加645,280元。
7,588	11,280	佣金、匯費、經理費及手續費	11,280	委託超商代收學雜費手續費，940人*2學期*6元。
12,000		外包費	508,656	
			423,880	游泳池救生員外包費，1人*10月*42,388元(新增)。
			84,776	暑期泳訓班救生員外包費，1人*2月*42,388元(新增)。
402,572	551,052	計時與計件人員酬金	541,676	
			3,996	提撥暑期泳訓班工讀生勞工退休準備金，1人*2月*1,998元(收支對列)。
			38,720	暑期泳訓班工讀生薪津，220小時*176元(收支對列)。
			453,600	閩客語教學支援人員鐘點費，30節*40週*378元(新增)。
			45,360	閩客語教學支援人員鐘點費之外聘人員勞、健保及勞退費用(新增)。
292,000	292,000	體育活動費	438,000	
			384,000	文康活動費，本校編列教職員125人，工員1人，校警2人，合計128人，每人編列3,000元。
			54,000	文康活動費，本校編列教職員18人，每人編列3,000元。
1,388,074	1,264,320	專業服務費	1,188,720	較上年度預算數1,264,320元，減少75,600元。
1,060,968	853,200	講課鐘點、稿費、出席審查及查詢費	726,200	

# 臺北市地方教育發展基金－臺北市立蘭雅國民中學

## 基金用途－國民教育計畫明細表

中華民國113年度

單位：新臺幣元

前年度決算數	上年度預算數	科 目	本 年 度 預 算 數	說 明
			56,000	分組活動講座鐘點費，28節*2,000元。
			259,000	暑期泳訓班教練指導鐘點費，518節*500元(收支對列)。
			28,000	冬夏令營及童軍活動講座鐘點費，14節*2,000元。
			20,000	課後社團活動講座鐘點費，10節*2,000元。
			6,000	性別平等教育宣導活動講座鐘點費，3節*2,000元。
			10,000	性別平等教育宣導活動專家學者出席費，4人次*2,500元。
			30,000	小田園教育體驗學習講座鐘點費，15節*2,000元。
			10,000	國中輔導活動專家學者出席費，4人次*2,500元。
			10,000	國中輔導活動講座鐘點費，5節*2,000元。
			14,400	身障班教材編輯費，2班*12月*600元。
			14,400	資優班教材編輯費，2班*12月*600元。
			14,400	啟智班教材編輯費，2班*12月*600元。
			10,000	特教班獨立研究或親職座談等講座鐘點費，5節*2,000元(特教班業務費)。
			10,000	綠屋頂計畫講座鐘點費，5節*2,000元。
			30,000	辦理兩公約人權、法治、品德教育、特教、輔導、環教、生命等各類依法宣導活動講座鐘點費，15節*2,000元。
			4,000	國中適性入學宣導講座鐘點費(教育部補助2,000元)，2節*2,000元。
			10,000	雙語實驗課程學校教學諮詢專家學者出席費，4人次*2,500元。
			188,000	雙語實驗課程學校辦理雙語課程研習講座鐘點費，94節*2,000元。
			2,000	技職教育、免試及12年國教校園宣導講座鐘點費，1節*2,000元。
31,980	61,250	委託檢驗(定)試驗認證費	66,650	
			14,850	建物公共安全檢查簽證及申報費(普通班級業務費)。
			14,400	飲水機水質檢驗費，12臺*1,200元。



# 臺北市地方教育發展基金－臺北市立蘭雅國民中學

## 基金用途－國民教育計畫明細表

中華民國113年度

單位：新臺幣元

前年度 決算數	上年度 預算數	科 目	本 年 度 預 算 數	說 明
			37,400	消防安全檢測費(普通班級業務費)。
9,600	3,000	試務甄選費	3,000	教師甄選試務費用。
7,560		電腦軟體服務費		
277,966	346,870	其他專業服務費	392,870	
			9,000	中學11人制足球賽防護員費用，6人*5小時*300元。
			126,000	中學11人制足球賽裁判費，210場*600元。
			257,870	開放學校場地管理人力保全費(收支對列)。
1,989,468	1,824,000	材料及用品費	1,837,000	
192,194	52,171	使用材料費	201,171	較上年度預算數52,171元，增加149,000元。
192,194	52,171	設備零件	201,171	
			49,171	開放學校場地業務用設備零件等(收支對列)。
			140,000	課桌椅，100套*1,400元(總務處)(由班級設備費移列)(新增)。
			12,000	多功能電烤盤，2臺*6,000元(特教組)(由班級設備費移列)(新增)。
1,797,274	1,771,829	用品消耗	1,635,829	較上年度預算數1,771,829元，減少136,000元。
104,709	98,900	辦公(事務)用品	49,900	
			11,600	教學用具、教室佈置等費用(普通班級業務費)。
			16,300	中學11人制足球賽比賽用文具用品。
			4,000	教師甄選用文具紙張、油墨等。
			12,000	性別平等教育宣導活動文具紙張講義資料費等。
			6,000	小田園教育體驗學習所需文具用品。
96,225	38,700	報章雜誌	51,360	
			10,000	國中輔導活動刊物。
			41,360	報章雜誌及多媒體等(設備組)(由班級設備費移列)。
37,136	29,000	醫療用品(非醫療院所使用)	29,000	健康中心藥品。
1,559,204	1,605,229	其他用品消耗	1,505,569	
			48,500	綠屋頂計畫資材。

# 臺北市地方教育發展基金－臺北市立蘭雅國民中學

## 基金用途－國民教育計畫明細表

中華民國113年度

單位：新臺幣元

前年度 決算數	上年度 預算數	科 目	本 年 度 預 算 數	說 明
			77,600	國中生涯發展教育材料費，200份*388元。
			5,000	教師甄選會議工作人員逾時誤餐餐盒費用，50人次*100元。
			28,000	中學11人制足球賽比賽用球。
			10,500	中學11人制足球賽獎狀及獎盃。
			21,600	中學11人制足球賽選手救護用品，12次*1,800元。
			16,000	雙語實驗課程學校辦理雙語課程研習、公開觀課等活動逾時誤餐餐盒費用，160人次*100元。
			26,000	雙語實驗課程學校辦理雙語情境場地佈置、茶水等雜支。
			15,000	雙語實驗課程學校辦理雙語課程教材教具費等。
			26,000	中學11人制足球賽場地劃線用膠帶等場地佈置費。
			7,200	中學11人制足球賽裁判及工作人員逾時誤餐餐盒費用，72人次*100元。
			27,640	身障班購置各類教學用具及材料等，2班*13,820元(特教班教學材料費)。
			27,640	啟智班購置各項教學用具及材料等，2班*13,820元(特教班教學材料費)。
			27,640	資優班購置各類教學用具及材料等，2班*13,820元(特教班教學材料費)。
			20,000	國中輔導活動適性評量測驗暨相關宣導等教學材料。
			41,225	運動會場地佈置等相關費用。
			277,200	電腦設備維護及管理費，44班*6,300元。
			25,000	游泳池用消毒劑。
			60,600	游泳池教學器材費。
			15,000	小田園教育體驗學習用種植箱、鋤頭農具等園藝用品。
			7,500	小田園教育體驗學習用種子、培育土等園藝資材。
			10,000	課後社團活動用教材。
			12,000	冬夏令營及童軍活動場地佈置等雜支，2次

# 臺北市地方教育發展基金－臺北市立蘭雅國民中學

## 基金用途－國民教育計畫明細表

中華民國113年度

單位：新臺幣元

前年度 決算數	上年度 預算數	科 目	本 年 度 預 算 數	說 明
				*6,000元。
			10,000	暑期泳訓班教學器材費(收支對列)。
			5,000	暑期泳訓班招生用標語、紅布條等雜支(收支對列)。
			6,900	暑期泳訓班消毒劑，30班*230元(收支對列)。
			2,384	暑期泳訓班教學環境佈置費(收支對列)。
			60,000	專用垃圾袋費、消毒藥水及衛生清潔用品費(普通班級業務費)。
			8,000	教職員工因公外出洽辦公務或辦理活動等逾時誤餐餐盒費用，80人次*100元(普通班級業務費)。
			580,440	普通班級教學材料費，42班*13,820元。
196,980	38,000	租金、償債、利息及相關手續費	38,000	
187,050		交通及運輸設備租金		
187,050		車租		
9,930	38,000	雜項設備租金	38,000	較上年度預算數38,000元，無增減。
9,930	38,000	雜項設備租金	38,000	
			14,720	運動會場地音響等設備租借費。
			2,880	悠遊卡刷卡機月租費，1臺*12月*240元。
			20,400	數位電錶月租費，12月*1,700元(普通班級業務費)。
2,200		稅捐及規費(強制費)		
2,200		規費		
2,200		行政規費與強制費		
2,265,453	2,880,000	會費、捐助、補助、分攤、照護、救濟與交流活動費	2,820,000	
99,000	98,000	捐助、補助與獎助	98,000	較上年度預算數98,000元，無增減。
99,000	98,000	獎助學員生給與	98,000	
			88,000	優秀學生獎學金，44班*2學期*1,000元。
			10,000	教育關懷獎每校推薦1名學生獎助金。
2,166,453	2,782,000	補貼、獎勵、慰問、照護與救濟	2,722,000	較上年度預算數2,782,000元，減少60,000元。
109,086	102,000	獎勵費用	313,600	

# 臺北市地方教育發展基金－臺北市立蘭雅國民中學

## 基金用途－國民教育計畫明細表

中華民國113年度

單位：新臺幣元

前年度 決算數	上年度 預算數	科 目	本 年 度 預 算 數	說 明
			21,600	依「臺北市公立高級中等以下學校獎勵教師獎金發給要點」發放之獎勵，6人*3600元(普通班級業務費)。
			292,000	敬師獎勵活動費，146人*2,000元。
2,057,367	2,680,000	其他補貼、獎勵、慰問、 照護與救濟	2,408,400	
			950	配合預算編列至千元，增列進位數950元。
			136,500	弱勢學生教科書補助費用，105人*1,300元。
			1,376,550	清寒學生餐費補助，114人*125日*55元+114人*80日*65元。
			894,400	補助學校午餐使用有機蔬菜或有機米計畫，860人*40週*26元。
270,064	303,000	其他	224,000	
270,064	303,000	其他支出	224,000	較上年度預算數303,000元，減少79,000元。
270,064	303,000	其他	224,000	
			6,500	童軍教育活動團費。
			100,800	執行學生路隊安全導護費，4人*40週*10次*63元。
			10,650	衛生紙(普通班級業務費)。
			300	配合預算編列至千元，增列進位數300元。
			93,600	班級自治費，936人*2學期*50元。
			2,000	性別平等教育宣導活動學生獎品費。
			5,000	退休人員紀念品，1人*5,000元。
			5,000	身障班學生獎品費(特教班業務費)。
			150	啟智班衛生紙(特教班業務費)。

# 臺北市地方教育發展基金－臺北市立蘭雅國民中學

## 基金用途－一般行政管理計畫明細表

中華民國113年度

單位：新臺幣元

前年度 決算數	上年度 預算數	科 目	本 年 度 預 算 數	說 明
2,380,168	2,874,000	合 計	2,878,000	
52,293	70,000	用人費用	70,000	
52,293	70,000	加(夜)班費	70,000	較上年度預算數70,000元，無增減。
52,293	70,000	延長工時加班費	70,000	
			41,601	員工各項業務加班費。
			28,399	員工各項業務加班費(統籌業務費)。
1,859,822	2,340,000	服務費用	2,340,000	
7,070	7,070	郵電費	7,070	較上年度預算數7,070元，無增減。
7,070	7,070	電話費	7,070	校園安全保全專線電話費用等。
1,143,728	1,192,000	一般服務費	1,192,000	較上年度預算數1,192,000元，無增減。
3,097		佣金、匯費、經理費及手續費		
1,140,631	1,192,000	外包費	1,192,000	
			280,000	消化超額職工7人(技工、工友)業務外包費。
			912,000	職工(技工、工友)業務外包費，2人*12月*38,000元。
610,624	1,042,530	專業服務費	1,042,530	較上年度預算數1,042,530元，無增減。
8,094		委託考選訓練費		
602,530	1,042,530	其他專業服務費	1,042,530	
			180,000	校園安全機械定點、機動巡邏等保全費用。
			422,530	校園安全例假日人力保全。
			440,000	校園安全環境改善設施專案。
98,400	98,400	公共關係費	98,400	較上年度預算數98,400元，無增減。
98,400	98,400	公共關係費	98,400	校長特別費，12月*8,200元。
464,383	462,000	材料及用品費	466,000	
464,383	462,000	用品消耗	466,000	較上年度預算數462,000元，增加4,000元。
449,883	455,900	辦公(事務)用品	455,500	
			455,121	本校奉核定普通班42班、特教班2班，統籌業務費計算如下：1,290元*15班*12月=232,200元，810元*15班*12月=145,800元，640元*14班*12月=107,520元，以上合計485,520元，除依實際需求移列加班費28,399元及會費2,000元外，其餘如列數。

# 臺北市地方教育發展基金－臺北市立蘭雅國民中學

## 基金用途－一般行政管理計畫明細表

中華民國113年度

單位：新臺幣元

前年度 決算數	上年度 預算數	科 目	本 年 度 預 算 數	說 明
14,500	6,100	服裝	379 10,500	配合預算編列至千元，增列進位數379元。
			2,200	校警皮鞋，2人*1雙*1,100元。
			800	校警服裝配備，2人*400元。
			100	校警襪子，2雙*50元。
			3,000	校警夏服，2人*1套*1,500元(成立第39年)。
			4,400	校警冬服，2人*1套*2,200元(新增)。
1,670		稅捐及規費(強制費)		
1,670		規費		
1,670		行政規費與強制費		
2,000	2,000	會費、捐助、補助、分攤、照 護、救濟與交流活動費	2,000	
2,000	2,000	會費	2,000	較上年度預算數2,000元，無增減。
2,000	2,000	職業團體會費	2,000	護理師公會會費，2人*1,000元(統籌業務費)。 。

# 臺北市地方教育發展基金－臺北市立蘭雅國民中學

## 基金用途－建築及設備計畫明細表

中華民國113年度

單位：新臺幣元

前年度 決算數	上年度 預算數	科 目	本 年 度 預 算 數	說 明
6,924,986	6,837,000	合計	12,003,000	
6,924,986	6,837,000	購建固定資產、無形資產、非理財 目的之長期投資及營舍與設施工程 支出	12,003,000	
1,405,290	1,818,000	購建固定資產	1,452,000	
1,405,290	1,818,000	一般建築及設備計畫	1,452,000	
		班級設備	379,300	
		購置機械及設備	147,300	
			70,000	汰換數位相機1臺(單眼全自動 含鏡頭)(設備組)。
			16,000	新購攝影機1臺(設備組)。
			26,000	新購木工多角度切斷機1臺(設 備組)。
			35,300	汰換單槍投影機1臺(設備組)。
		購置交通及運輸設備	13,000	
			13,000	新購無線麥克風1組(設備組)。
		購置雜項設備	219,000	
			148,000	新購巴松管1支(訓育組)。
			21,000	新購桌球桌1臺(體育組)。
			50,000	新購圖書館典藏圖書。
		特殊班設備	84,000	
		購置機械及設備	32,000	
			32,000	新購分光儀1臺(資優組)。
		購置雜項設備	52,000	
			22,000	新購除濕機1臺(特教組)。
			30,000	新購無線吸塵器1臺(特教組)。
		資訊設備	988,700	
		購置機械及設備	988,700	
			368,200	汰換桌上型電腦(含顯示器 )，14部*26,300元(電腦專案計 畫)。
			202,000	汰換網路及資訊周邊設備(電 腦專案計畫)。
			36,000	汰換平板電腦，3部*12,000元( 電腦專案計畫)。
			382,500	汰換筆記型電腦，15部*25,500 元(電腦專案計畫)。

# 臺北市地方教育發展基金－臺北市立蘭雅國民中學

## 基金用途－建築及設備計畫明細表

中華民國113年度

單位：新臺幣元

前年度 決算數	上年度 預算數	科 目	本 年 度 預 算 數	說 明
1,405,290	1,818,000	校園設備		
1,156,600	1,464,000	購置機械及設備		
248,690	354,000	購置雜項設備		
36,000	36,000	購置無形資產	36,000	
36,000	36,000	一般建築及設備計畫	36,000	
36,000	36,000	資訊設備	36,000	
36,000	36,000	購置電腦軟體	36,000	
			36,000	電腦教學軟體費(電腦專案計畫)。
5,483,696	4,983,000	遞延支出	10,515,000	
5,483,696	4,983,000	一般建築及設備計畫	10,515,000	
		活動中心及游泳池給水幹管更新工程(第2期)	4,850,000	
		遞延修繕房屋建築支出	4,850,000	
			4,478,301	一、施工費。
			282,133	二、委託技術服務費(總包價法)。
			89,566	三、工程管理費(按施工費約2%提列)。
		校門口鋼構及鋁包板整修工程	3,680,000	
		其他遞延支出	3,680,000	
			3,397,969	一、施工費。
			214,072	二、委託技術服務費(總包價法)。
			67,959	三、工程管理費(按施工費約2%提列)。
		行政大樓桌球練習室環境整修工程	1,985,000	
		遞延修繕房屋建築支出	1,985,000	
			1,816,103	一、施工費。
			132,576	二、委託技術服務費(總包價法)。
			36,321	三、工程管理費(按施工費約2%提列)。
5,483,696	4,983,000	校園整修工程		
5,393,696	4,983,000	遞延修繕房屋建築支出		



臺北市地方教育發展基金－臺北市立蘭雅國民中學

基金用途－建築及設備計畫明細表

中華民國113年度

單位：新臺幣元

前年度 決算數	上年度 預算數	科 目	本 年 度 預 算 數	說 明
90,000		其他遞延支出		

本 頁 空 白

# 預算參考表

# 臺北市地方教育發展基金－臺北市立蘭雅國民中學

## 預計平衡表

中華民國113年12月31日

單位：新臺幣千元

111年(前年) 12月31日 決算數	科 目	113年12月31日 預計數	112年12月31日 預計數	比較增減(-)
26,838	資產合計	24,703	25,236	-533
26,838	資產	24,703	25,236	-533
24,468	流動資產	22,333	22,866	-533
24,069	現金	21,934	22,467	-533
24,069	銀行存款	21,934	22,467	-533
47	應收款項	47	47	
47	其他應收款	47	47	
352	預付款項	352	352	
352	預付費用	352	352	
1,950	投資、長期應收款項、貸墊款及準備金	1,950	1,950	
1,950	準備金	1,950	1,950	
1,402	退休及離職準備金	1,402	1,402	
548	其他準備金	548	548	
420	其他資產	420	420	
420	什項資產	420	420	
420	暫付及待結轉帳項	420	420	
7,174,195	代管資產	7,174,195	7,174,195	
7,174,195	應付代管資產	7,174,195	7,174,195	
26,838	負債及基金餘額合計	24,703	25,236	-533
11,644	負債	11,644	11,644	
6,304	流動負債	6,304	6,304	
6,147	應付款項	6,147	6,147	
4,683	應付代收款	4,683	4,683	
1,144	應付費用	1,144	1,144	
320	應付工程款	320	320	
157	預收款項	157	157	
157	預收收入	157	157	
5,340	其他負債	5,340	5,340	
5,340	什項負債	5,340	5,340	
3,318	存入保證金	3,318	3,318	
1,402	應付退休及離職金	1,402	1,402	
621	暫收及待結轉帳項	621	621	
15,194	基金餘額	13,059	13,592	-533
15,194	基金餘額	13,059	13,592	-533
15,194	基金餘額	13,059	13,592	-533
15,194	累積餘額	13,059	13,592	-533

註：1.信託代理與保證資產(負債)前年度決算數0元，上年度預計數0元，本年度預計數0元。2.或有資產(負債)0元。3.本基金自93年度起，本固定項目分開原則，將屬長期固定帳項，包括固定資產12,037,437元、無形資產193,087元及長期債務0元等，另立帳類管理，未納入本表。

## 臺北市地方教育發展基金

## 各項費用

中華民國

前年度 決算數	上年度 預算數	計畫別		合計	國民教育計畫
		用途別科目			
263,126,939	264,882,000	合計		269,870,000	254,989,000
241,963,696	242,830,000	用人費用		241,963,000	241,893,000
121,918,970	119,148,000	正式員額薪資		119,148,000	119,148,000
120,247,970	117,744,000	職員薪金		117,744,000	117,744,000
429,240	372,000	工員工資		372,000	372,000
1,241,760	1,032,000	警餉		1,032,000	1,032,000
7,936,080	4,878,720	聘僱及兼職人員薪資		5,122,656	5,122,656
7,936,080	4,878,720	兼職人員酬金		5,122,656	5,122,656
1,647,256	1,771,346	加(夜)班費		1,767,646	1,697,646
173,726	135,374	延長工時加班費		131,674	61,674
1,473,530	1,635,972	未休假加班費		1,635,972	1,635,972
26,541,145	33,609,347	獎金		33,609,347	33,609,347
12,224,123	18,672,000	考績獎金		18,672,000	18,672,000
14,317,022	14,937,347	年終獎金		14,937,347	14,937,347
67,539,943	67,408,756	退休及卹償金		67,962,431	67,962,431
67,527,151	67,378,996	職員退休及離職金		67,932,671	67,932,671
12,792	29,760	工員退休及離職金		29,760	29,760
16,380,302	16,013,831	福利費		14,352,920	14,352,920
12,199,309	10,249,632	分擔員工保險費		10,231,928	10,231,928
238,770	492,600	傷病醫藥費		492,600	492,600
1,031,298	1,582,728	員工通勤交通費		1,496,328	1,496,328
2,910,925	3,688,871	其他福利費		2,132,064	2,132,064
9,046,039	9,706,000	服務費用		10,517,000	8,177,000
1,986,991	2,636,284	水電費		2,648,980	2,648,980
1,744,539	1,979,108	工作場所電費		1,979,124	1,979,124
232,361	219,176	工作場所水費		231,856	231,856
10,091	438,000	氣體費		438,000	438,000
102,194	77,720	郵電費		77,720	70,650
102,194	77,720	電話費		77,720	70,650
132,243	144,050	旅運費		135,050	135,050
129,143	140,950	國內旅費		131,950	131,950

一 臺北市立蘭雅國民中學

彙計表

113年度

單位：新臺幣元

一般行政管理計畫	建築及設備計畫				
2,878,000	12,003,000				
70,000					
70,000					
70,000					

## 臺北市地方教育發展基金

## 各項費用

中華民國

前年度 決算數	上年度 預算數	計畫別		合計	國民教育計畫
		用途別科目			
3,100	3,100	貨物運費		3,100	3,100
417,123	215,106	印刷裝訂與廣告費		139,806	139,806
417,123	215,106	印刷及裝訂費		139,806	139,806
2,440,534	2,157,458	修理保養及保固費		2,470,382	2,470,382
1,501,292	1,525,600	一般房屋修護費		1,813,200	1,813,200
26,378	107,600	機械及設備修護費		32,300	32,300
912,864	524,258	雜項設備修護費		624,882	624,882
11,968	23,800	保險費		23,800	23,800
388	2,800	責任保險費		2,800	2,800
11,580	21,000	其他保險費		21,000	21,000
1,857,888	2,046,332	一般服務費		2,691,612	1,499,612
10,685	11,280	佣金、匯費、經理費及手續費		11,280	11,280
1,152,631	1,192,000	外包費		1,700,656	508,656
402,572	551,052	計時與計件人員酬金		541,676	541,676
292,000	292,000	體育活動費		438,000	438,000
1,998,698	2,306,850	專業服務費		2,231,250	1,188,720
1,060,968	853,200	講課鐘點、稿費、出席審查及查詢費		726,200	726,200
31,980	61,250	委託檢驗(定)試驗認證費		66,650	66,650
8,094		委託考選訓練費			
9,600	3,000	試務甄選費		3,000	3,000
7,560		電腦軟體服務費			
880,496	1,389,400	其他專業服務費		1,435,400	392,870
98,400	98,400	公共關係費		98,400	
98,400	98,400	公共關係費		98,400	
2,453,851	2,286,000	材料及用品費		2,303,000	1,837,000
192,194	52,171	使用材料費		201,171	201,171
192,194	52,171	設備零件		201,171	201,171
2,261,657	2,233,829	用品消耗		2,101,829	1,635,829
554,592	554,800	辦公(事務)用品		505,400	49,900
96,225	38,700	報章雜誌		51,360	51,360
14,500	6,100	服裝		10,500	

一 臺北市立蘭雅國民中學

彙計表

113年度

單位：新臺幣元

一般行政管理計畫	建築及設備計畫				
1,192,000					
1,192,000					
1,042,530					
1,042,530					
98,400					
98,400					
466,000					
466,000					
455,500					
10,500					



# 臺北市地方教育發展基金

## 各項費用

中華民國

前年度 決算數	上年度 預算數	計畫別 用途別科目	合計	國民教育計畫
37,136	29,000	醫療用品(非醫療院所使用)	29,000	29,000
1,559,204	1,605,229	其他用品消耗	1,505,569	1,505,569
196,980	38,000	租金、償債、利息及相關手續費	38,000	38,000
187,050		交通及運輸設備租金		
187,050		車租		
9,930	38,000	雜項設備租金	38,000	38,000
9,930	38,000	雜項設備租金	38,000	38,000
6,924,986	6,837,000	購建固定資產、無形資產、非理財目的 之長期投資及營舍與設施工程支出	12,003,000	
1,405,290	1,818,000	購建固定資產	1,452,000	
1,156,600	1,464,000	購置機械及設備	1,168,000	
		購置交通及運輸設備	13,000	
248,690	354,000	購置雜項設備	271,000	
36,000	36,000	購置無形資產	36,000	
36,000	36,000	購置電腦軟體	36,000	
5,483,696	4,983,000	遞延支出	10,515,000	
5,393,696	4,983,000	遞延修繕房屋建築支出	6,835,000	
90,000		其他遞延支出	3,680,000	
3,870		稅捐及規費(強制費)		
3,870		規費		
3,870		行政規費與強制費		
2,267,453	2,882,000	會費、捐助、補助、分攤、照護、救濟 與交流活動費	2,822,000	2,820,000
2,000	2,000	會費	2,000	
2,000	2,000	職業團體會費	2,000	
99,000	98,000	捐助、補助與獎助	98,000	98,000
99,000	98,000	獎助學員生給與	98,000	98,000
2,166,453	2,782,000	補貼、獎勵、慰問、照護與救濟	2,722,000	2,722,000
109,086	102,000	獎勵費用	313,600	313,600
2,057,367	2,680,000	其他補貼、獎勵、慰問、照護與救濟	2,408,400	2,408,400
270,064	303,000	其他	224,000	224,000
270,064	303,000	其他支出	224,000	224,000
270,064	303,000	其他	224,000	224,000

一 臺北市立蘭雅國民中學

彙計表

113年度

單位：新臺幣元

一般行政管理計畫	建築及設備計畫				
	12,003,000				
	1,452,000				
	1,168,000				
	13,000				
	271,000				
	36,000				
	36,000				
	10,515,000				
	6,835,000				
	3,680,000				
2,000					
2,000					
2,000					

# 臺北市地方教育發展基金－臺北市立蘭雅國民中學

## 員工人數彙計表

中華民國113年度

單位：人

計 畫 及 項 目	上年度最高可 進用員額數	本年度 增減(-)數	本年度最高可 進用員額數	說 明
合計	146		146	
國民教育計畫部分	146		146	
職員	143		143	
駐衛警	2		2	
技工	1		1	

註：1.本表約僱、聘用係指奉准有案之約聘僱人員。

2.外包費編列救生員1人、工友外包2人及消化超額職工業務外包費等，計170萬656元。 3.計時與計件人員酬金編列閩客語教學支援人員鐘點費、暑期泳池工讀生時薪等，計54萬1,676元。

本 頁 空 白

# 臺北市地方教育發展基金

## 用人費用

中華民國

計畫及項目	合計	正式 員額 薪資	聘僱 人員 薪資	加(夜) 班費	津貼	獎 金		
						年終獎金	考績獎金	其他
合計	241,963,000	119,148,000		1,767,646		14,937,347	18,672,000	
國民教育計畫	241,893,000	119,148,000		1,697,646		14,937,347	18,672,000	
正式人員	181,724,833	119,148,000		1,697,646		14,937,347	18,672,000	
兼任人員	5,122,656							
其他人員	55,045,511							
一般行政管理計畫	70,000			70,000				
正式人員	70,000			70,000				

註：1.本表兼任人員用人費用，係學校教職員兼課或請假代課鐘點費。2.外包費編列救生員1人、工友外包2人及消化超額職工業務外包費等，計170萬656元。3.計時與計件人員酬金編列閩客語教學支援人員鐘點費、暑期泳池工讀生時薪等，計54萬1,676元。

# —臺北市立蘭雅國民中學

## 彙計表

113年度

單位：新臺幣元

退休及卹償金		資遣費	福 利 費					提繳費	兼任 人員 用人 費用
退休金	卹償金		分擔 保險費	傷病 醫藥費	提撥 福利金	員工通勤 交通費	其他		
67,962,431			10,231,928	492,600		1,496,328	2,132,064		5,122,656
67,962,431			10,231,928	492,600		1,496,328	2,132,064		5,122,656
12,958,920			10,231,928	492,600		1,496,328	2,090,064		5,122,656
55,003,511							42,000		

# 臺北市地方教育發展基金－臺北市立蘭雅國民中學

## 單位（或計畫）成本分析表

中華民國113年度

單位：新臺幣千元

計畫別	單位	單位成本(元)或 平均利(費)率	數量	預算數	說明
合計				269,870	
國民教育計畫				254,989	
一般行政管理計畫				2,878	
建築及設備計畫				12,003	

# 臺北市地方教育發展基金－臺北市立蘭雅國民中學

## 5年來主要業務計畫分析表

中華民國113年度

單位：新臺幣千元

年度及項目	單位	數量	單位成本(元)或 平均利(費)率	金額	說明
(本)年度預算數					
國民教育計畫				254,989	
(上)年度預算數					
國民教育計畫				255,171	
(前)年度決算數					
國民教育計畫				253,822	
(110)年度決算數					
國民教育計畫				246,744	
(109)年度決算數					
國民教育計畫				226,223	



臺北市地方教育發展基金－臺北市立蘭雅國民中學

資本資產明細表

中華民國113年度

單位：新臺幣千元

項 目	取得成本 (期初餘額)	以前年度 累計折舊/ 長期投資 評 價	本 年 度 變 動				本年度累計折 舊/長期投資 評價變動數	期末餘額	
			增加		減少				主要增減 原因說明
			金額	類型	金額	類型			
合計	70,766	52,803	1,488		124		7,097	12,231	
房屋及建築	584	187					13	384	
機械及設備	45,224	33,693	1,168	增置			5,451	7,248	
交通及運輸 設備	2,503	1,622	13	增置			73	821	
雜項設備	22,174	17,300	271	增置			1,560	3,584	
電腦軟體	281		36	增置	124	無形資 產攤銷		193	