

中華民國107年度 4-0501311

議會
審定

(自107年1月1日起至107年12月31日止)

臺北市政府教育局主管

臺北市地方教育發展基金－臺北市立北投國民中學

附屬單位預算之分預算

(特別收入基金)

臺北市地方教育發展基金－臺北市立北投國民中學

目次

中華民國107年度

一、財務摘要	第 1 頁
二、業務計畫及預算概要	第 3 -11 頁
三、主要表	
(一) 基金來源、用途及餘絀預計表	第 13 -14 頁
(二) 現金流量預計表	第 15 頁
四、附屬表	
(一) 基金來源－服務收入明細表	第 17 頁
(二) 基金來源－財產處分收入明細表	第 18 頁
(三) 基金來源－其他財產收入明細表	第 19 頁
(四) 基金來源－市庫撥款收入明細表	第 20 頁
(五) 基金來源－受贈收入明細表	第 21 頁
(六) 基金來源－雜項收入明細表	第 22 頁
(七) 基金用途－國民教育計畫明細表	第 23 -42 頁
(八) 基金用途－一般行政管理計畫明細表	第 43 -48 頁
(九) 基金用途－建築及設備計畫明細表	第 49 -55 頁
五、參考表	
(一) 預計平衡表	第 57 -58 頁
(二) 各項費用彙計表	第 59 -64 頁
(三) 員工人數彙計表	第 65 頁
(四) 用人費用彙計表	第 66 -69 頁
(五) 聘用及約僱人員明細表	第 70 頁
(六) 單位(或計畫)成本分析表	第 71 頁
(七) 5年來主要業務計畫分析表	第 72 頁

臺北市地方教育發展基金－臺北市立北投國民中學

目 次

中華民國107年度

(八) 繼續性計畫分年資金需求表	第 73 頁
(九) 新興計畫分年資金需求表	第 74 頁
(十) 固定項目明細表	第 75 頁

臺北市地方教育發展基金－臺北市立北投國民中學

40501311-1

財務摘要

中華民國107年度

單位：新臺幣元

項 目	本 年 度	上 年 度	比較增減(-)	%
經營成績：				
基金來源	229,492,724	241,933,014	-12,440,290	-5.14
基金用途	237,635,974	247,415,751	-9,779,777	-3.95
賸餘(短絀－)	-8,143,250	-5,482,737	-2,660,513	--
餘絀情形：				
基金餘額	10,777,110	18,920,360	-8,143,250	-43.04
現金流量(註)：				
現金及約當現金之淨增(減－)	-8,143,250	-5,482,737	-2,660,513	--

附註：現金流量係採現金及約當現金基礎，包括現金及自投資日起3個月內到期或清償之債權證券。

本 頁 空 白

業務計畫及預算概要

臺北市地方教育發展基金－臺北市立北投國民中學

業務計畫及預算概要

中華民國 107 年度

壹、基金概況

一、設立宗旨及願景：

- (一) 本校遵照憲法第 158 及 160 條規定，教育文化應發展民族精神、自治精神，國民道德與健全體格、科學及生活智能，以培養青少年學七大學習領域及十大基本能力。
- (二) 本校自 91 年度起依教育經費編列與管理法第 13 條規定設置「臺北市地方教育發展基金」，以促進教育健全發展，提昇教育經費運用績效。

二、組織概況（另附組織系統圖）：

本校設置校長 1 人，綜理全校校務，下設教務處、學生事務處、總務處、輔導室、會計室及人事室等單位。

內部分層業務如下：

教務處：秉承校長之命，辦理全校教務事項。

教學組：掌理課程編排、課業考查、學藝競賽、教學研究、教師進修、差假、教師調代課及缺補課之查核等事項。

註冊組：掌理註冊、編班、轉學、學籍保管、各項獎助學金補助及成績考查等有關學籍事項。

設備組：掌理教科書編選、教學用具之管理、保管及出版學校刊物等事項。

資訊組：掌理電腦設備及區域網路之管理、保管等事項。

學生事務處：秉承校長之命，辦理全校學生事務事項。

訓育組：掌理訓育計畫之擬定及辦理各類訓育等活動。

體育組：掌理學生體育活動、體格鍛鍊等事項。

生教組：掌理學生日常生活常規，辦理交通導護各項事項。

衛生組：掌理健康檢查，個人及環境衛生檢查、保健等事項。

總務處：秉承校長之命，辦理全校總務事項。

事務組：掌理校舍、校具、財產、物品採購保管、工程發包、監工及驗收。

文書組：掌理文件收發登錄、撰擬繕校、典守學校印信、檔案保管、整理各項會議紀錄及校史等事項。

出納組：掌理現金、零用金、票據、契約之保管等收支事項，辦理員工薪津發放及各項扣繳單據證明等。

輔導室：秉承校長之命，辦理全校學生學習輔導、生活輔導、生涯輔導等事項。

臺北市地方教育發展基金－臺北市立北投國民中學

業務計畫及預算概要

中華民國 107 年度

輔導組：掌理學生個案建立、學習輔導、生活輔導、生涯輔導及兩性教育、親職教育等事項。

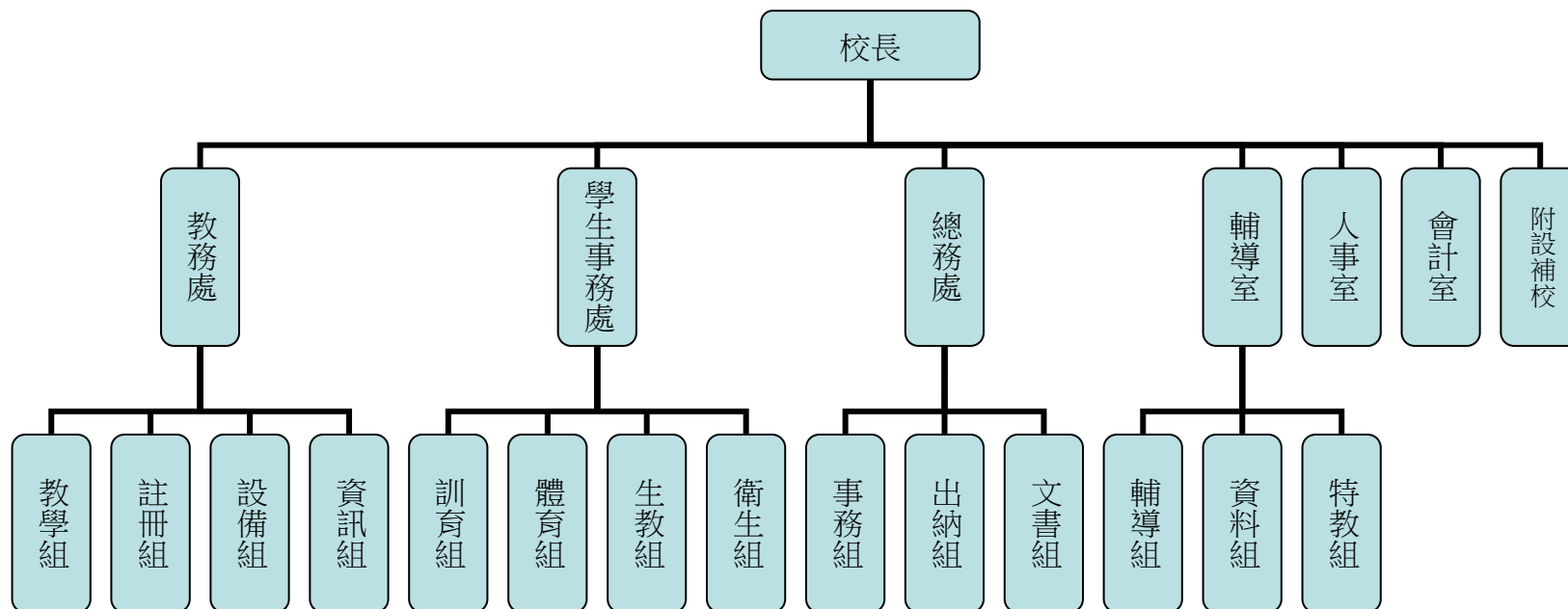
資料組：辦理輔導資料搜集建檔、組訓愛心家長、實施測驗、社區人力整合、出版親職刊物等事項。

特教組：擬訂特殊教育計畫章則、親師輔導諮詢、特教班甄選鑑別、實施各項診斷測驗、特教兒童追蹤輔導等事項。

會計室：秉承上級主計機關之監督與指導，並受校長之指揮，依法辦理歲計、會計、統計等事項。

人事室：秉承上級人事機關之監督與指導，並受校長之指揮，依法辦理人事管理查核等事項。

三、組織系統圖：



四、基金歸類及屬性：本校地方教育發展基金依據教育經費編列與管理法第 13 條規定設置，本基金為預算法第 4 條第 1 項第 2 款第 5 目所定之特別收入基金，以本府教育局為管理機關。

貳、業務範圍及經營趨勢

臺北市地方教育發展基金－臺北市立北投國民中學

業務計畫及預算概要

中華民國 107 年度

一、業務範圍：

- (一) 依據教育基本法培養學生健全人格，民主素養，法治觀念，人文涵養，強健體魄及思考判斷與創造能力。
- (二) 依據特殊教育法、特殊教育法施行細則及相關規定，設立資優班、身心障礙資源班及學習資源班，因材施教，以達適才適性發展之教育目標。

二、最近 5 年經營趨勢：

基金來源、用途及餘絀

單位：新臺幣元

來源 用途 餘絀	年度	103 年度決算 金額	104 年度決算 金額	105 年度決算 金額	106 年度預算 金額	本年度預算 金額
來源部分		285,311,268	253,462,282	251,842,497	241,933,014	229,492,724
用途部分		276,279,683	267,176,539	259,085,586	247,415,751	237,635,974
餘絀部分		9,031,585	-13,714,257	-7,243,089	-5,482,737	-8,143,250

參、業務計畫

一、業務計畫及目標：

本年度業務計畫重點與預算配合情形及預期績效，詳列如下：

- (一) 國民教育計畫：本年度預算編列 202,836,356 元，預定招收普通班 41 班，特殊班 4 班合計 45 班，學生人數 1,327 人，新購電腦、機具、圖書等各科教學教具。另辦理教師甄選、停車場管理、性別平等教育宣導活動、人權、法治、品德教育、課後社團活動、教師專業成長暨行動研究、冬夏令營、高級中等以下優秀學生獎學金等項目。藉由革新教學方法，充實各科教材，提高教學效能。藉由辦理各項活動鍛鍊學生強健的身體，增進學生各項生活智能。
- (二) 一般行政管理計畫：本年度預算編列 27,416,006 元，係配合校務推動行政處室支援工作，進而增進校務運作。
- (三) 建築及設備計畫：本年度預算編列 7,383,612 元，係辦理活動中心新建工程、B、E 棟門片汰換工程、F 棟遮陽設施改善工程、校園骨幹網路更新、汰舊換新電腦周邊設備零組件及教學設備，改善教學環境，增加教學效能，並提高行政效率。

臺北市地方教育發展基金－臺北市立北投國民中學

業務計畫及預算概要

中華民國 107 年度

二、執行政府重要政策：

- (一) 開啟多元智慧：尊重每個學生獨特的個性，以多元智慧的觀點協助他找到生命的亮點，肯定天生我才必有用，能知於學，樂於學。
- (二) 培養生活能力：因應新世紀知識社會的到來，培養學生帶得走的能力，諸如人際溝通能力、資訊能力、終身學習能力、生涯規畫能力、問題解決能力等。
- (三) 蘊育人文情懷：在溫馨開放的校園文化中，孕育人文情懷，學會尊重、包容；建構生命的價值、完成人性的開展。
- (四) 建置溫馨民主的校園文化：
 - 1. 以參與式管理、落實行政、教師會、家長會三者的良性互動。
 - 2. 以學生第一，教學優先的觀念提昇行政服務效率。
 - 3. 放下威權心態，開啟校園民主之風氣。
- (五) 推動適性教學：
 - 1. 運用小班優勢，採多元化、活潑化的教學及評量
 - 2. 運用校內外資源，加強多元學習能力。
 - 3. 關懷相對弱勢學生之教學及輔導。
 - 4. 發展資訊教育，充實學生電腦運用之知能，並提昇教師運用電腦教學之能力。
- (六) 辦理發展性的訓輔活動：
 - 1. 辦理各項活動、競賽及展演。
 - 2. 推動校內外學習服務。
 - 3. 發展績優社團及校隊，如足球隊、田徑隊、籃球隊、柔道隊及合唱團等。
 - 4. 加強新興領域教育的辦理，並融入各科教學以收成效。

肆、預算概要

一、基金來源及用途之預計：

- (一) 本年度基金來源：服務收入10,000元、財產處分收入12,000元、其他財產收入317,416元、市庫撥款收入229,091,308元、受贈收入10,000元、雜項收入52,000元，基金來源合計229,492,724元。

臺北市地方教育發展基金－臺北市立北投國民中學

業務計畫及預算概要

中華民國 107 年度

(二) 本年度基金用途：國民教育計畫202,836,356元、一般行政管理計畫27,416,006元、建築及設備計畫7,383,612元，基金用途合計237,635,974元。

二、基金本期餘絀之預計：本年度短絀 8,143,250 元。

三、現金流量之預計：本年度業務活動淨現金流出 8,143,250 元。

四、補辦預算事項：詳補辦預算明細表。

購置固定資產 779,431 元。

(一) 105年度教育局學校設施改善準備，補助運動設施設備，內屬設備部分移列固定資產192,500元。

(二) 105年度教師辦公室冰箱損壞不堪使用且已達耐用年限，且具急迫及必要性，由其他準備金項下支應17,805元。

(三) 105年度教師辦公室、電腦教室、簡報室及資源教室冷氣機損壞不堪使用且已達耐用年限，且具急迫及必要性，由其他準備金項下支應197,328元。

(四) 106年度為提升教學品質改善專科教室及其他場域教學環境確實需要，且具急迫及必要性，汰換單槍投影機14臺、高壓消毒鍋1臺，由其他準備金項下支應276,248元。

(五) 106年度停車場門禁系統損壞不堪使用且已達耐用年限，且具急迫及必要性，由其他準備金項下支應95,550元。

伍、其他重要說明

一、本年度預算與上年度預算各項目增減之原因。

(一) 員工人數增減原因之分析：本年度校長 1 人、教師 110 人、行政人員 20 人、專業輔導教師 1 人、專任運動教練 2 人、技工 1 人、工友 2 人，總計 137 人，較上年度因減班減列教師 13 人。

(二) 基金來源、用途及餘絀各科目增減原因之分析：

1. 服務收入本年度預算數 10,000 元，較上年度預算數 20,000 元，核實減列 10,000 元。

2. 財產處分收入本年度預算數 12,000 元，較上年度預算數 43,821 元，核實減列 31,821 元。

3. 其他財產收入本年度預算數 317,416 元，較上年度預算數 317,416 元，無增減。

4. 市庫撥款收入本年度預算數 229,091,308 元，較上年度預算數 241,449,220 元，係依業務需要核實減列 12,357,912 元。

5. 受贈收入本年度預算數 10,000 元，較上年度預算數 20,000 元，核實減列 10,000 元。

6. 雜項收入本年度預算數 52,000 元，較上年度預算數 82,557 元，核實減列 30,557 元。

臺北市地方教育發展基金－臺北市立北投國民中學

業務計畫及預算概要

中華民國 107 年度

7.用人費用本年度預算數 216,956,104 元，較上年度預算數 226,528,567 元，依業務實際需要核實減列 9,572,463 元。

8.服務費用本年度預算數 6,105,945 元，較上年度預算數 6,395,663 元，核實減列 289,718 元。

9.材料及用品費本年度預算數 2,563,877 元，較上年度預算數 2,697,298 元，核實減列 133,421 元。

10.租金、償債與利息本年度預算數 289,556 元，較上年度預算數 154,498 元，核實增列 135,058 元。

11.購建固定資產、無形資產及非理財目的之長期投資本年度預算數 7,383,612 元，較上年度預算數 5,425,025 元，核實增列 1,958,587 元。

12.稅捐及規費(強制費)本年度預算數 1,700 元，較上年度預算數 1,700 元，無增減。

13.會費、捐助、補助、分攤、照護、救濟與交流活動費本年度預算數 3,718,480 元，較上年度預算數 5,608,000 元，核實減列 1,889,520 元。

14.其他本年度預算數 616,700 元，較上年度預算數 605,000 元，核實增列 11,700 元。

二、106學年度第2學期核定普通班41班、資優班1班、身心障礙資源班2班、學習困難資源班1班、體育班3班及補校3班，共計51班，預定招收學生人數1,327人，107學年度第1學期預估普通班39班、資優班1班、身心障礙資源班2班、學習困難資源班1班、體育班3班及補校3班，共計49班，預定招收學生人數1,031人。

三、其他有關說明：無

臺北市地方教育發展基金－臺北市立北投國民中學

40501311-9

補辦預算明細表

中華民國107年度

單位：新臺幣元

先行辦理 年 度	業務計畫 及用途別	項 目 名 稱	單 位	數 量	單 價	金 額	說 明
105	建築及設備計畫	合計				779,431	105.09.08府教工字第10539088200號 教育局學校設施改善準備，補助所屬學校改善運動設施設備，內屬設備部分移列固定資產。 105.10.17府授主事預字第10531397500號
		購置固定資產				779,431	
		購置固定資產				407,633	
		購置什項設備				68,000	
		測速槍(棒、壘球用)	臺	1	68,000	68,000	
		購置固定資產				215,133	
		購置什項設備				215,133	
		窗型冷氣機(2.5噸)	臺	6	23,513	141,078	教師辦公室、電腦教室及資源教室現有冷氣機使用已逾耐用年限，因老舊且面板故障、冷媒管鏽蝕等無法正常使用，為改善辦公及教學環境，確實需要汰舊換新，且具急迫及必要性，所需經費擬由本校其他準備金支應。
		窗型冷氣機(2.5噸，含安裝、除鏽處理及溫度設定)	臺	2	28,125	56,250	教師辦公室及簡報室現有冷氣機已逾耐用年限，因老舊且面板故障、冷媒管鏽蝕等無法正常使

臺北市地方教育發展基金－臺北市立北投國民中學

補辦預算明細表

中華民國107年度

單位：新臺幣元

先行辦理 年 度	業務計畫 及用途別	項 目 名 稱	單 位	數 量	單 價	金 額	說 明
		冰箱(二門無霜393L，含安裝及除 鏽處理)	臺	1	17,805	17,805	用，為改善辦公及教學環境，確 實需要汰舊換新，且具急迫及必 要性，所需經費擬由本校其他準 備金支應。 為教師辦公室現有冰箱使用已逾 17年，因故障無法正常使用，確 實需要汰舊換新，且具急迫及必 要性，所需經費擬由本校其他準 備金支應。 105.10.24府教工字第10540945600 號
	購置固定資產					124,500	
	購置什項設備					124,500	
		棒球球棒	支	2	15,000	30,000	教育局學校設施改善準備，補助 所屬學校改善運動設施設備，內 屬設備部分移列固定資產。
		壘球球棒	支	2	15,000	30,000	教育局學校設施改善準備，補助 所屬學校改善運動設施設備，內 屬設備部分移列固定資產。
		足球門	組	1	50,000	50,000	教育局學校設施改善準備，補助 所屬學校改善運動設施設備，內 屬設備部分移列固定資產。
		小足球門	組	1	14,500	14,500	教育局學校設施改善準備，補助 所屬學校改善運動設施設備，內 屬設備部分移列固定資產。
106	建築及設備計畫					371,798	

臺北市地方教育發展基金－臺北市立北投國民中學

40501311-11

補辦預算明細表

中華民國107年度

單位：新臺幣元

先行辦理 年 度	業務計畫 及用途別	項 目 名 稱	單 位	數 量	單 價	金 額	說 明
	購置固定資產					276,248	106.5.4府授主事預字第 10630575200號
	購置機械及設備					276,248	
		單槍投影機含布幕(3000流明)	臺	11	16,432	180,752	為專科教室及其他場域教學課程，確實需要汰舊換新，且具急迫及必要性，所需經費擬由本校其他準備金支應。
		桌上型高壓消毒鍋	臺	1	48,000	48,000	為本校健康中心使用醫療器具及清創消耗品消毒，確實需要汰舊換新，且具急迫及必要性，所需經費擬由本校其他準備金支應。
		單槍投影機(3000流明)	臺	3	15,832	47,496	為班級教室教學課程，確實需要汰舊換新，且具急迫及必要性，所需經費擬由本校其他準備金支應。
	購置固定資產					95,550	106.7.21府授主事預字第 10630957100號
	購置交通及運輸設備					95,550	
		停車場門禁管理系統	式	1	95,550	95,550	為停車場門禁系統，確實需要汰舊換新，且具急迫及必要性，所需經費擬由本校其他準備金支應。

備註：各管理機關(構)依預算法第 8 8 條規定補辦預算，應確係不及編入年度預算，且因經營環境發生重大變遷或正常業務(含執行中央補助款項目)之確實需要，並經主管機關核轉本府核准先行辦理者；不具急迫性之事項，仍應儘可能納入預算辦理。

本 頁 空 白

主 要 表

臺北市地方教育發展基金－臺北市立北投國民中學

40501311-13

基金來源、用途及餘絀預計表

中華民國107年度

單位：新臺幣元

前年度決算數	科 目		本年度預算數	上年度預算數	比較增減（－）
	編 號	名 稱			
251,842,497	4	基金來源	229,492,724	241,933,014	-12,440,290
8,000	43	勞務收入	10,000	20,000	-10,000
8,000	431	服務收入	10,000	20,000	-10,000
328,272	45	財產收入	329,416	361,237	-31,821
11,400	451	財產處分收入	12,000	43,821	-31,821
2,082	454	利息收入			
314,790	45Y	其他財產收入	317,416	317,416	
251,445,494	46	政府撥入收入	229,091,308	241,449,220	-12,357,912
245,731,478	462	市庫撥款收入	229,091,308	241,449,220	-12,357,912
5,714,016	46Y	政府其他撥入收入			
60,731	4Y	其他收入	62,000	102,557	-40,557
9,092	4YO	受贈收入	10,000	20,000	-10,000
51,639	4YY	雜項收入	52,000	82,557	-30,557
259,085,586	5	基金用途	237,635,974	247,415,751	-9,779,777
229,276,673	53	國民教育計畫	202,836,356	214,545,331	-11,708,975
23,810,645	5L	一般行政管理計畫	27,416,006	27,445,395	-29,389
5,998,268	5M	建築及設備計畫	7,383,612	5,425,025	1,958,587

臺北市地方教育發展基金－臺北市立北投國民中學

基金來源、用途及餘絀預計表

中華民國107年度

單位：新臺幣元

前年度決算數	科 目		本年度預算數	上年度預算數	比較增減（－）
	編 號	名 稱			
-7,243,089	6	本期賸餘(短絀-)	-8,143,250	-5,482,737	-2,660,513
31,646,186	71	期初基金餘額	18,920,360	15,614,254	3,306,106
24,403,097	73	期末基金餘額	10,777,110	10,131,517	645,593

臺北市地方教育發展基金－臺北市立北投國民中學

40501311-15

現金流量預計表

中華民國107年度

單位：新臺幣元

項 目		本年度預算數	說 明
編 號	名 稱		
81	業務活動之現金流量		
811	本期賸餘(短絀－)	-8,143,250	
813	業務活動之淨現金流入(流出－)	-8,143,250	
82	其他活動之現金流量		
82Z	其他活動之淨現金流入(流出－)		
83	現金及約當現金之淨增(淨減－)	-8,143,250	
84	期初現金及約當現金	15,511,122	
85	期末現金及約當現金	7,367,872	

註：本表係採現金及約當現金基礎，包括現金及自投資日起3個月內到期或清償之債權證券。

本 頁 空 白

附 屬 表

臺北市地方教育發展基金－臺北市立北投國民中學

40501311-17

基金來源－服務收入明細表

中華民國107年度

單位：新臺幣元

前年度決算數	上年度預算數	科 目		本 年 度 預 算 數				說 明
		編 號	名 稱	單 位	數 量	單 價	金 額	
8,000	20,000		合計				10,000	
8,000	20,000	431	服務收入				10,000	較上年度預算數20,000元，減少10,000元。 教師甄選報名費收入(收支對列)。
				人	20	500	10,000	

臺北市地方教育發展基金－臺北市立北投國民中學

基金來源－財產處分收入明細表

中華民國107年度

單位：新臺幣元

前年度決算數	上年度預算數	科 目		本 年 度 預 算 數				說 明
		編 號	名 稱	單 位	數 量	單 價	金 額	
11,400	43,821		合計				12,000	
11,400	43,821	451	財產處分收入				12,000	較上年度預算數43,821元，減少31,821元。
				年	1	12,000	12,000	報廢財產殘值收入。

臺北市地方教育發展基金－臺北市立北投國民中學

40501311-19

基金來源－其他財產收入明細表

中華民國107年度

單位：新臺幣元

前年度決算數	上年度預算數	科 目		本 年 度 預 算 數				說 明
		編 號	名 稱	單 位	數 量	單 價	金 額	
314,790	317,416		合計				317,416	
314,790	317,416	45Y	其他財產收入				317,416	較上年度預算數317,416元，無增減。
				年	1	160,000	160,000	停車場開放停車費收入(收支對列)。
				年	1	1,980	1,980	開放場地使用收入(收支對列)。
				年	1	35,436	35,436	消費合作社場地使用收入。
				年	1	120,000	120,000	教職員工停車收入。

臺北市地方教育發展基金－臺北市立北投國民中學

基金來源－市庫撥款收入明細表

中華民國107年度

單位：新臺幣元

前年度決算數	上年度預算數	科 目		本 年 度 預 算 數				說 明
		編 號	名 稱	單 位	數 量	單 價	金 額	
245,731,478	241,449,220		合計				229,091,308	
245,731,478	241,449,220	462	市庫撥款收入	年	1	229,091,308	229,091,308	較上年度預算數241,449,220元，減少12,357,912元。市府補助款。

臺北市地方教育發展基金－臺北市立北投國民中學

40501311-21

基金來源－受贈收入明細表

中華民國107年度

單位：新臺幣元

前年度決算數	上年度預算數	科 目		本 年 度 預 算 數				說 明
		編 號	名 稱	單 位	數 量	單 價	金 額	
9,092	20,000		合計				10,000	
9,092	20,000	4YO	受贈收入	年	1	10,000	10,000	較上年度預算數20,000元，減少10,000元。 募集或接受金錢捐贈教育儲蓄戶收入。

臺北市地方教育發展基金－臺北市立北投國民中學

基金來源－雜項收入明細表

中華民國107年度

單位：新臺幣元

前年度決算數	上年度預算數	科 目		本 年 度 預 算 數				說 明
		編 號	名 稱	單 位	數 量	單 價	金 額	
51,639	82,557		合計				52,000	較上年度預算數82,557元，減少30,557元。 圖說費等收入。
51,639	82,557	4YY	雜項收入				52,000	
				年	1	52,000	52,000	

臺北市地方教育發展基金－臺北市立北投國民中學

40501311-23

基金用途－國民教育計畫明細表

中華民國107年度

單位：新臺幣元

前年度決算數	上年度預算數	科 目		本年度預算數				說 明
		編 號	名 稱	單位	數量	單價	金額	
229,276,673	214,545,331		合 計				202,836,356	
216,623,315	201,928,422	1	用人費用				192,411,556	
105,433,049	98,592,000	11	正式員額薪資				89,520,000	較上年度預算數98,592,000元，減少9,072,000元。
105,433,049	98,592,000	113	職員薪金	年	1	82,848,000	82,848,000	教職員114人、專任運動教練2人，共116人薪金(詳用人費用彙計表)(含教育部補助導師費528,000元)(編教育部補助款專輔教師1,280,000元)。
				年	1	6,672,000	6,672,000	教職員9人薪金(詳用人費用彙計表)(特殊教學)。
7,707,221	3,338,148	12	聘僱及兼職人員薪資				6,550,872	較上年度預算數3,338,148元，增加3,212,724元。
569,652	592,908	121	聘用人員薪金	年	1	616,152	616,152	專任輔導人員1人薪金(詳聘用及約僱人員明細表)(含教育部補助528,000元)。
7,137,569	2,745,240	124	兼職人員酬金	節	2,860	360	1,029,600	教師代課鐘點費，本校編制教師總人數110人，按9分之1計，編列13人，每人220節，總節數13

臺北市地方教育發展基金－臺北市立北投國民中學

基金用途－國民教育計畫明細表

中華民國107年度

單位：新臺幣元

前年度決算數	上年度預算數	科 目		本年度預算數				說 明
		編 號	名 稱	單位	數量	單價	金額	
				班、週、節	3x44x24	360	1,140,480	人x220節=2,860節。
				人、節、週	99x2x40	360	2,851,200	補校教師授課鐘點費。
				年	1	285,120	285,120	補助調整教師授課鐘點費(由教育局移列之教育部補助款)。
				年	1	285,120	285,120	補助調整授課鐘點費之外聘教師勞、健保及勞退費用(由教育局移列之教育部補助款)。
				人、月	3x12	3,000	108,000	補助調整授課鐘點費之外聘教師勞、健保及勞退費用(由教育局移列之教育部補助款)。
				人、月	2x12	3,000	72,000	教師兼補校導師費(含教育部補助36,000元)。
				人、月	4x12	2,500	120,000	兼任補校行政人員(校長、總務)工作補助費。
				人、月	4x12	2,500	120,000	兼任補校行政人員(會計、人事、幹事2人)工作補助費。
				年	1	25,920	25,920	補助調整授課鐘點費之外聘教師勞、健保及勞退費用(由教育局移列之教育部補助款)。
				年	1	259,200	259,200	補助調整授課特教教師鐘點費(由教育局移列之教育部補助款)。
				人、節	4x30	360	43,200	體育班寒、暑假帶隊教練鐘點費。
679,253	897,673	13	超時工作報酬				854,198	較上年度預算數897,673元，減

臺北市地方教育發展基金－臺北市立北投國民中學

40501311-25

基金用途－國民教育計畫明細表

中華民國107年度

單位：新臺幣元

前年度決算數	上年度預算數	科 目		本年度預算數				說 明
		編 號	名 稱	單位	數量	單價	金額	
679,253	897,673	131	加班費	年	1	692,263	692,263	少43,475元。
				年	1	6,660	6,660	不休假出勤加班費。
				年	1	80,660	80,660	補校趕辦各項業務加班費(班級業務費)。
				年	1	80,660	80,660	教職員趕辦各項業務加班費(班級業務費)。
				年	1	24,480	24,480	補校技工加班費。
				年	1	3,700	3,700	特教業務加班費。
				年	1	18,500	18,500	體育班教師加班費。
				年	1	12,765	12,765	專任輔導人員逾時加班費。
				年	1	2,960	2,960	教師專業成長暨行動研究資料整理裝訂加班費。
				年	1	12,210	12,210	開放停車場管理人員加班費(收支對列)。
23,978,575	21,902,314	15	獎金				19,791,219	較上年度預算數21,902,314元，減少2,111,095元。
10,639,290	9,504,200	151	考績獎金	年	1	7,766,600	7,766,600	依考績法規定核發之獎金。
				年	1	757,600	757,600	依考績法規定核發之獎金(特殊教學)。

臺北市地方教育發展基金－臺北市立北投國民中學

基金用途－國民教育計畫明細表

中華民國107年度

單位：新臺幣元

前年度決算數	上年度預算數	科 目		本年度預算數				說 明
		編 號	名 稱	單位	數量	單價	金額	
13,339,285	12,398,114	152	年終獎金	年	1	10,356,000	11,267,019	依規定於年節加發之獎金。 依規定於年節加發之獎金(特殊教學)。 專任輔導人員依規定於年節加發之獎金。
				年	1	834,000	834,000	
				年	1	77,019	77,019	
63,821,722	63,205,045	16	退休及卹償金				63,788,809	較上年度預算數63,205,045元，增加583,764元。
62,664,452	63,052,115	161	職員退休及離職金	年	1	7,167,888	63,635,879	提撥退撫基金。 提撥退撫基金(特殊教學)。 退休人員年終慰問金。 退休人員月退休金，137人 x@33,343元x12月=54,815,892元 ；退休遺族年撫慰金，6人 829,271元；兼領二分之一退休 遺族年撫慰金1人166,398元；合 計55,811,561元)。 專任輔導人員提撥離職儲金。
				年	1	587,808	7,167,888	
				年	1	31,650	587,808	
				年	1	55,811,561	31,650	
				年	1	36,972	55,811,561	
1,004,340		162	工員退休及離職金				36,972	
152,930	152,930	164	卹償金				152,930	

臺北市地方教育發展基金－臺北市立北投國民中學

40501311-27

基金用途－國民教育計畫明細表

中華民國107年度

單位：新臺幣元

前年度決算數	上年度預算數	科 目		本年度預算數				說 明
		編 號	名 稱	單位	數量	單價	金額	
15,003,495	13,993,242	18	福利費	年	1	152,930	152,930	遺族年撫卹金。
							11,906,458	較上年度預算數13,993,242元，減少2,086,784元。
10,456,853	8,965,452	181	分擔員工保險費				7,657,668	
				年	1	7,016,640	7,016,640	分擔公保、勞保、健保費。
				年	1	568,944	568,944	分擔公保、勞保、健保費(特殊教學)。
				年	1	72,084	72,084	專任輔導人員分擔勞保、健保費。
243,850	318,000	183	傷病醫藥費				346,500	
				人	5	8,000	40,000	教職員健康檢查費。
				人	15	16,000	240,000	教職員健康檢查費。
				人	19	3,500	66,500	教職員健康檢查費。
976,046	1,205,820	187	員工通勤交通費				1,048,320	
				人、月、段	10x12x1	630	75,600	兼行政教師(含專任運動教練)上下班交通費。
				人、月、段	10x12x2	630	151,200	兼行政教師(含專任運動教練)上下班交通費。
				人、月、段	39x10x2	630	491,400	教師上下班交通費。
				人、月、段	39x10x1	630	245,700	教師上下班交通費。
				人、月、段	7x10x1	630	44,100	特殊教師上下班交通費(特殊教

臺北市地方教育發展基金－臺北市立北投國民中學

基金用途－國民教育計畫明細表

中華民國107年度

單位：新臺幣元

前年度決算數	上年度預算數	科 目		本年度預算數				說 明
		編 號	名 稱	單位	數量	單價	金額	
3,326,746	3,503,970	18Y	其他福利費	人、月、段	2x10x2	630	25,200	學)。 特殊教師上下班交通費(特殊教學)。
				人、月、段	1x12x2	630	15,120	專任輔導人員上下班交通費。
				年	1	320,000	320,000	休假旅遊補助費。
				人、年	1x1	6,000	6,000	教職員遺族三節慰問金。
				人、年	6x1	6,000	36,000	退休人員三節慰問金。
				年	1	121,720	121,720	結婚補助(30,430元*2月*2人)。
				年	1	354,250	354,250	喪葬補助(35,425元*5月*2人)。
				學期	2	1,000,000	2,000,000	子女教育補助費。
				年	1	16,000	16,000	專任輔導人員休假旅遊補助費。
				6,217,033	4,194,131	2	服務費用	
1,794,291	1,789,768	21	水電費				1,616,698	較上年度預算數1,789,768元，減少173,070元。
1,489,327	1,518,860	212	工作場所電費				1,345,790	
				年	1	1,283,810	1,283,810	班級電費。
				年	1	1,980	1,980	開放場地照明設施電費(收支對列)。
				年	1	60,000	60,000	開放停車場照明設施電費(收支對列)。

臺北市地方教育發展基金－臺北市立北投國民中學

40501311-29

基金用途－國民教育計畫明細表

中華民國107年度

單位：新臺幣元

前年度決算數	上年度預算數	科 目		本年度預算數				說 明
		編 號	名 稱	單位	數量	單價	金額	
304,964	270,908	214	工作場所水費	年	1	270,908	270,908	水費。
151,039	104,788	22	郵電費				104,788	較上年度預算數104,788元，無增減。
17,042	15,100	221	郵費	學期	2	700	1,400	補校寄發學生調查表、成績單、其他郵件等郵資(班級業務費)。
				學期	2	6,850	13,700	寄發學生調查表、成績單、其他郵件等郵資(班級業務費)。
133,997	89,688	222	電話費	學期	2	41,994	83,988	電信通訊費(班級業務費)。
				學期	2	2,850	5,700	補校電信通訊費(班級業務費)。
213,676	194,740	23	旅運費				176,140	較上年度預算數194,740元，減少18,600元。
143,980	123,590	231	國內旅費	人、天	17x3	1,550	79,050	校外教學隨隊人員出差旅費。
				年	1	10,850	10,850	因公市外出差旅費。
				年	1	10,050	10,050	教職員工因公外出洽辦公務或辦理活動所需短程車資(班級業務費)。
				年	1	5,040	5,040	專任輔導人員短程車資。

臺北市地方教育發展基金－臺北市立北投國民中學

基金用途－國民教育計畫明細表

中華民國107年度

單位：新臺幣元

前年度決算數	上年度預算數	科 目		本年度預算數				說 明
		編 號	名 稱	單位	數量	單價	金額	
	1,550	236	貨物運費	年	1	1,550	1,550	各項活動比賽用道具運費。
69,696	69,600	23Y	其他旅運費	年	1	57,600	57,600	
				年	1	12,000	12,000	體育班參加市內比賽短程車資。
100,428	62,985	24	印刷裝訂與廣告費				12,000	中等學校運動會新聞組小記者往返各賽場短程車資。
100,428	62,985	241	印刷及裝訂費				62,985	較上年度預算數62,985元，無增減。
				張	199	15	2,985	舉辦運動會請柬印刷費。
				年	1	60,000	60,000	中等學校運動會外報排版印刷費。
2,082,196	1,338,190	25	修理保養及保固費				1,184,190	較上年度預算數1,338,190元，減少154,000元。
1,038,430	531,200	252	一般房屋修護費				531,200	
				學期	2	15,600	31,200	補校校舍修理、水電修理、校具及其他修理。
				學期	2	250,000	500,000	校舍修繕、水電修理、校具及其他雜項修理。
123,160	124,190	255	機械及設備修護費				120,190	
				年	1	38,600	38,600	電腦設備維護費(電腦專案計

臺北市地方教育發展基金－臺北市立北投國民中學

40501311-31

基金用途－國民教育計畫明細表

中華民國107年度

單位：新臺幣元

前年度決算數	上年度預算數	科 目		本年度預算數				說 明
		編 號	名 稱	單位	數量	單價	金額	
920,606	682,800	257	什項設備修護費	年	1	81,590	81,590	畫)。 開放停車場機械及其他器材維護(收支對列)。
				學期	2	3,900	7,800	補校教學器材之保養、整修及其他零星之修護等。
				學期	2	262,500	525,000	黑板課桌椅、教育器材、童軍器材、工藝器材等修護。
4,500	4,500	26	保險費				4,500	較上年度預算數4,500元，無增減。
4,500	4,500	268	責任保險費				4,500	
				年	1	4,500	4,500	停車場公共意外責任險(收支對列)。
257,473	284,760	27	一般服務費				264,232	較上年度預算數284,760元，減少20,528元。
17,133	32,760	276	佣金、匯費、經理費及手續費				38,232	
				人、學期	1,062x2	18	38,232	委託超商代收學雜費手續費。
240,340	252,000	27F	體育活動費				226,000	
				人、年	103x1	2,000	206,000	文康活動費，本校編列教職員101人，專任運動教練2人，合計103人，每人編列2,000元。

臺北市地方教育發展基金－臺北市立北投國民中學

基金用途－國民教育計畫明細表

中華民國107年度

單位：新臺幣元

前年度決算數	上年度預算數	科 目		本年度預算數				說 明
		編 號	名 稱	單位	數量	單價	金額	
1,613,430	414,400	28	專業服務費	人、年	9x1	2,000	18,000	文康活動費，本校編列教職員9人，每人編列2,000元。
				人、年	1x1	2,000	2,000	文康活動費，本校編列專任輔導人員1人，每人編列2,000元。
							463,500	較上年度預算數414,400元，增加49,100元。
1,567,010	367,200	285	講課鐘點、稿費、出席審查及查詢費				409,100	
				節	36	1,600	57,600	分組活動外聘鐘點費。
				班、月	3x12	600	21,600	特教班教材編輯費。
				節	2	1,600	3,200	特教班特教知能研習外聘教授鐘點費。
				節	22	1,600	35,200	各領域活化教學外聘講師鐘點費。
				節	56	800	44,800	各領域活化教學內聘講師鐘點費。
				節	7	1,200	8,400	課後社團活動外聘教練鐘點費。
				節	3	800	2,400	課後社團活動內聘教練鐘點費。
				節	12	1,600	19,200	課後社團活動外聘教練鐘點費。
				節	12	1,600	19,200	性別平等教育活動外聘講師鐘點費。

臺北市地方教育發展基金－臺北市立北投國民中學

40501311-33

基金用途－國民教育計畫明細表

中華民國107年度

單位：新臺幣元

前年度決算數	上年度預算數	科 目		本年度預算數				說 明
		編 號	名 稱	單位	數量	單價	金額	
				節	10	800	8,000	教師專業成長暨行動研究內聘講師鐘點費。
				節	15	1,600	24,000	教師專業成長暨行動研究外聘講師鐘點費。
				節	2	1,600	3,200	國中適性入學宣導講師鐘點費(含教育部補助2,000元)(新增)。
				年	1	29,100	29,100	國中生涯發展教育鐘點費(新增)。
				節	12	1,600	19,200	國中輔導活動外聘講師鐘點費。
				人次	4	2,000	8,000	國中輔導活動專家學者出席費。
				節	25	1,200	30,000	國中冬夏令營(含童軍活動)講師鐘點費。
				節	10	1,600	16,000	國中人權、法治、品德教育活動外聘講師鐘點費。
				節	2	1,200	2,400	技職教育、免試及12年國教校園宣導外聘講師鐘點費。
				節	8	1,600	12,800	中等學校運動會新聞組小記者研習外聘講師鐘點費。
				節	20	800	16,000	中等學校運動會新聞組內聘講師鐘點費(小記者新聞採訪行前訓練)。
				節	18	1,600	28,800	國中-社會外聘講師鐘點費。

臺北市地方教育發展基金－臺北市立北投國民中學

基金用途－國民教育計畫明細表

中華民國107年度

單位：新臺幣元

前年度決算數	上年度預算數	科 目		本年度預算數				說 明
		編 號	名 稱	單位	數量	單價	金額	
14,500	47,200	287	委託檢驗(定)試驗認證費	臺、年	12x1	1,200	14,400	飲水機水質檢驗費。
				年	1	40,000	40,000	
31,920		28A	電子計算機軟體服務費					
2,432,618	2,189,478	3	材料及用品費				2,192,287	
767,488	503,000	31	使用材料費				474,390	較上年度預算數503,000元，減少28,610元。
767,488	503,000	315	設備零件				474,390	
				學期	2	4,350	8,700	特教班教學活動所需各種教具。
				學期	2	25,000	50,000	體育班器材購置。
				個	1	4,700	4,700	輪椅(鋁合金)(設備費移列)(學務處健康中心)(新增)。
				張	1	2,000	2,000	高腳椅(設備費移列)(教務處圖書館)(新增)。
				臺	10	2,290	22,900	擴大機(設備費移列)(教務處設備組)(新增)。
				臺	1	6,490	6,490	超音波清洗機(設備費移列)(教務處設備組)(新增)。

臺北市地方教育發展基金－臺北市立北投國民中學

40501311-35

基金用途－國民教育計畫明細表

中華民國107年度

單位：新臺幣元

前年度決算數	上年度預算數	科 目		本年度預算數				說 明
		編 號	名 稱	單位	數量	單價	金額	
				臺	16	5,000	80,000	監視器鏡頭(設備費移列)(學生事務處生教組)(新增)。
				批	1	5,000	5,000	交通導護設備器材(設備費移列)(學生事務處生教組)(新增)。
				批	1	5,000	5,000	交通導護設備器材(設備費移列)(學生事務處生教組)(新增)。
				組	1	4,000	4,000	新購烘碗機(輔導室資源班)。
				組	2	2,000	4,000	新購雙面煎烤鍋(輔導室資源班)。
				組	1	2,500	2,500	新購卡式瓦斯爐(輔導室資源班)。
				組	5	780	3,900	新購伏特計(輔導室資優班)。
				組	4	780	3,120	新購電流計(輔導室資優班)。
				組	1	1,500	1,500	新購CHROMECAST媒體串流播放器(輔導室資優班)。
				組	1	7,480	7,480	新購高亮度微型投影機(輔導室資優班)。
				只	2	1,500	3,000	無線簡報器(設備費移列)(學生事務處生教組)(新增)。
				班、年	27x1	6,300	170,100	電腦設備維護及管理費(電腦專案計畫)。
				學期	2	45,000	90,000	各領域活化教學所需各種教具。

臺北市地方教育發展基金－臺北市立北投國民中學

基金用途－國民教育計畫明細表

中華民國107年度

單位：新臺幣元

前年度決算數	上年度預算數	科 目		本年度預算數				說 明
		編 號	名 稱	單位	數量	單價	金額	
1,665,130	1,686,478	32	用品消耗				1,717,897	較上年度預算數1,686,478元，增加31,419元。
416,254	232,380	321	辦公(事務)用品				203,180	
				次	1	1,700	1,700	體育班所需文具、紙張等。
				年	1	5,000	5,000	舉辦運動會場地佈置、來賓鮮花、文具紙張等。
				學期	2	81,000	162,000	各領域活化教學用文具紙張及用品等。
				年	1	9,440	9,440	教師專業成長暨行動研究用文具、紙張等。
				年	1	800	800	國中適性入學宣導文具用品(新增)。
				次	1	2,000	2,000	國中冬夏令營(含童軍活動)所需文具、紙張等。
				次	1	19,240	19,240	中等學校運動會新聞組所需文具用品等。
				年	1	3,000	3,000	國中-社會研習活動文具等費用。
97,002	61,128	322	報章什誌				63,360	
				批	1	63,360	63,360	圖書(設備費移列)(教學資源中心)。
95,700	48,000	325	服裝				48,000	

臺北市地方教育發展基金－臺北市立北投國民中學

40501311-37

基金用途－國民教育計畫明細表

中華民國107年度

單位：新臺幣元

前年度決算數	上年度預算數	科 目		本年度預算數				說 明
		編 號	名 稱	單位	數量	單價	金額	
26,141	43,210	328	醫療用品(非醫療院所使用)	套	30	1,600	48,000	體育班代表隊服裝。
								64,000
1,030,033	1,301,760	32Y	其他	學期	2	16,000	32,000	健康中心藥品。
				組	4	8,000	32,000	體育班代表隊包紮用品。
							1,339,357	
				人、年	22x1	1,300	28,600	中低收入戶學生用教科書(由教育局移列)。
				年	1	40,000	40,000	補校教科書(由教育局移列)。
				班、年	41x1	13,820	566,620	各項教學實驗、體育、衛生、工藝及其他等材料。
				年	1	2,982	2,982	補校專用垃圾袋費、衛生紙及教室佈置等(班級業務費)。
				團	2	8,000	16,000	童軍教育各項教具、教材等費用。
				年	1	2,000	2,000	補校消毒水及衛生清潔用品等(班級業務費)。
				班、年	3x1	13,820	41,460	補習學校教學實驗、體育、衛生、工藝及其他等材料。
			5,070	5,070	專用垃圾袋費、衛生紙及教室佈置等(班級業務費)。			

臺北市地方教育發展基金－臺北市立北投國民中學

基金用途－國民教育計畫明細表

中華民國107年度

單位：新臺幣元

前年度決算數	上年度預算數	科 目		本年度預算數				說 明
		編 號	名 稱	單位	數量	單價	金額	
				年	1	4,670	4,670	消毒水及衛生清潔用品等(班級業務費)。
				人次	32	80	2,560	補校教職員工因公外出洽辦公務、活動等逾時誤餐費用(班級業務費)。
				人次	657	80	52,560	教職員工因公外出洽辦公務或辦理活動等逾時誤餐費用(班級業務費)。
				班、年	3x1	13,820	41,460	特教班各項教學實驗、體育、衛生、工藝及其他等材料(特教班教學材料費)。
				年	1	96,500	96,500	電腦耗材(電腦專案計畫)。
				學期	2	24,600	49,200	體育班參加比賽報名及教材等。
				年	1	64,115	64,115	舉辦運動會用品、茶水、錦旗、獎牌及其他相關經費。
				人次	50	80	4,000	舉辦運動會工作人員逾時誤餐費用。
				班、年	44x1	2,000	88,000	各領域活化教學及班級經營等所需費用。
				人次	250	80	20,000	各領域活化教學相關會議、研習逾時誤餐費用。
				年	1	800	800	性別平等教育宣導活動用卡片、

臺北市地方教育發展基金－臺北市立北投國民中學

40501311-39

基金用途－國民教育計畫明細表

中華民國107年度

單位：新臺幣元

前年度決算數	上年度預算數	科 目		本年度預算數				說 明
		編 號	名 稱	單位	數量	單價	金額	
				年	1	90,000	90,000	貼紙等。
				人次	50	80	4,000	辦理小田園教育體驗實習用各項材料用品等(由教育局移列)。
				年	1	1,600	1,600	教師專業成長暨行動研究逾時誤餐費用。
				學期	2	11,400	22,800	教師專業成長暨行動研究會議用雜支。
				人次	30	80	2,400	國中輔導活動用輔導刊物、適性評量測驗、相關輔導活動之宣導等。
				次	1	5,600	5,600	國中冬夏令營(含童軍活動)工作人員逾時誤餐費用。
				學期	2	2,000	4,000	國中冬夏令營(含童軍活動)活動用品及其他費用等。
				人次	125	80	10,000	國中人權、法治、品德教育活動用品及其他費用。
				人次	277	80	22,160	試務工作人員逾時誤餐費用(收支對列)。
				年	1	23,160	23,160	中等學校運動會新聞組工作人員逾時誤餐費用。
								國中-社會研習活動教具、教材等雜支。

臺北市地方教育發展基金－臺北市立北投國民中學

基金用途－國民教育計畫明細表

中華民國107年度

單位：新臺幣元

前年度決算數	上年度預算數	科 目		本年度預算數				說 明
		編 號	名 稱	單位	數量	單價	金額	
				人次	338	80	27,040	國中-社會辦理研習活動逾時誤餐費用。
44,364	20,600	4	租金、償債與利息				20,600	
39,564	15,800	44	交通及運輸設備租金				15,800	較上年度預算數15,800元，無增減。
39,564	15,800	442	車租				15,800	
				輛、次	2x1	3,100	6,200	參加各種校外活動露營、展覽、慶典等車輛租用費用。
				輛、次	2x1	3,000	6,000	特教班校外教學參觀活動等車輛租用費用。
				輛、次	6x1	600	3,600	中等學校運動會新聞組搬運車資。
4,800	4,800	45	什項設備租金				4,800	較上年度預算數4,800元，無增減。
4,800	4,800	451	什項設備租金				4,800	
				月	12	400	4,800	電錶月租費(班級業務費)。
1,946	1,700	6	稅捐及規費(強制費)				1,700	
1,546	1,700	63	房屋稅				1,700	較上年度預算數1,700元，無增減。
1,546	1,700	631	一般房屋稅				1,700	
				年	1	1,700	1,700	停車場房屋稅(收支對列)。

臺北市地方教育發展基金－臺北市立北投國民中學

40501311-41

基金用途－國民教育計畫明細表

中華民國107年度

單位：新臺幣元

前年度決算數	上年度預算數	科目		本年度預算數				說明
		編號	名稱	單位	數量	單價	金額	
400		66	規費					
400		661	行政規費與強制費					
3,282,048	5,606,000	7	會費、捐助、補助、分攤、 照護、救濟與交流活動費				3,716,480	
480,858	106,000	72	捐助、補助與獎助				104,000	較上年度預算數106,000元，減少2,000元。
115,492	106,000	726	獎助學員生給與	人	1	10,000	104,000	教育關懷獎每校推薦1名學生獎助金(由教育局移列)。
				班、學期	47x2	1,000	94,000	優秀學生獎學金。
365,366		72Y	其他					
2,801,190	5,500,000	74	補貼(償)、獎勵、慰問、 照護與救濟				3,612,480	較上年度預算數5,500,000元，減少1,887,520元。
2,801,190	5,500,000	74Y	其他	人、日	300x200	55	3,300,000	清寒學生餐費補助。
				人、週、次	930x42x1	8	312,480	補助學校午餐使用有機蔬菜或有機米計畫(新增)。
675,349	605,000	9	其他				616,700	
675,349	605,000	91	其他支出				616,700	較上年度預算數605,000元，增加11,700元。

臺北市地方教育發展基金－臺北市立北投國民中學

40501311-43

基金用途－一般行政管理計畫明細表

中華民國107年度

單位：新臺幣元

前年度決算數	上年度預算數	科 目		本年度預算數				說 明
		編 號	名 稱	單 位	數 量	單 價	金 額	
23,810,645	27,445,395		合 計				27,416,006	
21,118,166	24,600,145	1	用人費用				24,544,548	
14,265,628	16,080,000	11	正式員額薪資				16,080,000	較上年度預算數16,080,000元，無增減。
13,122,388	15,000,000	113	職員薪金	年	1	15,000,000	15,000,000	職員21人薪金(詳用人費用彙計表)。
1,143,240	1,080,000	114	工員工資	年	1	1,080,000	1,080,000	工員3人工資(詳用人費用彙計表)。
18,404		12	聘僱及兼職人員薪資					
18,404		124	兼職人員酬金					
462,088	703,669	13	超時工作報酬				745,668	較上年度預算數703,669元，增加41,999元。
462,088	703,669	131	加班費	年	1	745,668	745,668	不休假出勤加班費。
3,169,457	4,294,500	15	獎金				4,294,500	較上年度預算數4,294,500元，無增減。
1,376,814	2,284,500	151	考績獎金	年	1	2,284,500	2,284,500	依考績法規定核發之獎金。
1,792,643	2,010,000	152	年終獎金				2,010,000	

臺北市地方教育發展基金－臺北市立北投國民中學

基金用途－一般行政管理計畫明細表

中華民國107年度

單位：新臺幣元

前年度決算數	上年度預算數	科 目		本年度預算數				說 明
		編 號	名 稱	單位	數量	單價	金額	
1,308,672	1,383,120	16	退休及卹償金	年	1	2,010,000	2,010,000	依規定於年節加發之獎金。
							1,415,520	較上年度預算數1,383,120元，增加32,400元。
1,066,272	1,329,120	161	職員退休及離職金				1,329,120	
				年	1	1,329,120	1,329,120	提撥退撫基金。
242,400	54,000	162	工員退休及離職金				86,400	
				年	1	86,400	86,400	提撥勞工退休準備金。
1,893,917	2,138,856	18	福利費				2,008,860	較上年度預算數2,138,856元，減少129,996元。
1,345,543	1,490,256	181	分擔員工保險費				1,408,260	
				年	1	1,408,260	1,408,260	分擔公保、勞保、健保費。
189,516	264,600	187	員工通勤交通費				264,600	
				人、月、段	11x12x2	630	166,320	職員、技工、工友上下班交通費。
				人、月、段	13x12x1	630	98,280	職員、技工、工友上下班交通費。
358,858	384,000	18Y	其他福利費				336,000	
				年	1	336,000	336,000	休假旅遊補助費。
2,065,575	2,201,532	2	服務費用				2,228,912	
11,649	4,484	22	郵電費				10,000	較上年度預算數4,484元，增加5,516元。

臺北市地方教育發展基金－臺北市立北投國民中學

40501311-45

基金用途－一般行政管理計畫明細表

中華民國107年度

單位：新臺幣元

前年度決算數	上年度預算數	科 目		本年度預算數				說 明
		編 號	名 稱	單 位	數 量	單 價	金 額	
11,649	4,484	222	電話費	年	1	10,000	10,000	校園安全保全專線電話費用等。
181,591	168,000	24	印刷裝訂與廣告費				168,000	較上年度預算數168,000元，無增減。
181,591	168,000	241	印刷及裝訂費	臺、月、張	5x12x4,000	0.7	168,000	影印機使用費(統籌業務費)。
1,518,335	1,317,768	27	一般服務費				1,342,512	較上年度預算數1,317,768元，增加24,744元。
30		276	佣金、匯費、經理費及手續費					
1,476,805	1,269,768	279	外包費	人、年	6x1	40,000	240,000	消化超額職工(技工、工友)業務外包費。
				人、月	2x12	43,938	1,054,512	校警勞務外包費。
41,500	48,000	27F	體育活動費	人、年	24x1	2,000	48,000	文康活動費，本校編列職員21人，工員3人，合計24人，每人編列2,000元。
228,000	585,280	28	專業服務費				610,000	較上年度預算數585,280元，增加24,720元。
228,000	585,280	28Y	其他				610,000	

臺北市地方教育發展基金－臺北市立北投國民中學

基金用途－一般行政管理計畫明細表

中華民國107年度

單位：新臺幣元

前年度決算數	上年度預算數	科 目		本年度預算數				說 明
		編 號	名 稱	單位	數量	單價	金額	
				年	1	610,000	610,000	校園安全機械定點、機動巡邏等保全費用。
126,000	126,000	29	公共關係費				98,400	較上年度預算數126,000元，減少27,600元。
126,000	126,000	291	公共關係費				98,400	
				月	12	8,200	98,400	校長特別費。
463,528	507,820	3	材料及用品費				371,590	
49,850	123,000	31	使用材料費				32,850	較上年度預算數123,000元，減少90,150元。
49,850	123,000	315	設備零件				32,850	
				個	10	345	3,450	T5安定器28W*2(設備費移列)(總務處)(新增)。
				個	14	1,100	15,400	壁扇(設備費移列)(總務處)(新增)。
				張	10	1,400	14,000	五爪旋轉辦公椅(設備費移列)(總務處)(新增)。
413,678	384,820	32	用品消耗				338,740	較上年度預算數384,820元，減少46,080元。
410,940	384,820	321	辦公(事務)用品				338,740	
				年	1	338,740	338,740	統籌業務費計算如下：普通班41班、體育班3班，1,290元X15班X12月=232,200元，810元X15班

臺北市地方教育發展基金－臺北市立北投國民中學

40501311-47

基金用途－一般行政管理計畫明細表

中華民國107年度

單位：新臺幣元

前年度決算數	上年度預算數	科 目		本年度預算數				說 明
		編 號	名 稱	單 位	數 量	單 價	金 額	
288		323	農業與園藝用品及環境美化費					X12月=145,800元，640元X14班 X12月=107,520元，補校3班 ，645元X3班X12月=23,220元， 以上合計508,740元，除依實際 需求移列印刷及裝訂費168,000 元及會費2,000元外，其餘如列 數。
2,450		328	醫療用品(非醫療院所使用)					
161,376	133,898	4	租金、償債與利息				268,956	
161,376	133,898	41	地租及水租				268,956	較上年度預算數133,898元，增加135,058元。
161,376	133,898	411	一般土地租金	年	1	268,956	268,956	租台銀北投區溫泉段一小段 200-1、200-2、200-3、200-4地號校地租金。
2,000	2,000	7	會費、捐助、補助、分攤、照護、救濟與交流活動費				2,000	
2,000	2,000	71	會費				2,000	較上年度預算數2,000元，無增

臺北市地方教育發展基金－臺北市立北投國民中學

基金用途－一般行政管理計畫明細表

中華民國107年度

單位：新臺幣元

前年度決算數	上年度預算數	科 目		本年度預算數				說 明
		編 號	名 稱	單位	數量	單價	金額	
2,000	2,000	713	職業團體會費	人、年	2x1	1,000	2,000	減。 護理師公會會費(統籌業務費)。
							2,000	

臺北市地方教育發展基金－臺北市立北投國民中學

40501311-49

基金用途－建築及設備計畫明細表

中華民國107年度

單位：新臺幣元

前年度決算數	上年度預算數	科 目		本年度預算數				說 明
		編 號	名 稱	單 位	數 量	單 價	金 額	
5,998,268	5,425,025		合計				7,383,612	
5,998,268	5,425,025	5	購建固定資產、無形資產及非理財目的之長期投資				7,383,612	
2,017,789	2,378,972	51	購置固定資產				5,115,100	
39,673	800,000		專案計畫				2,700,000	
	700,000		繼續性計畫				1,122,000	
	700,000		(一) 北投國中活動中心新建工程(委託技術服務費)				1,122,000	本工程為105-110年度連續性工程，總委託技術服務費11,696,560元，除以前年度預算數1,450,000元外，本年度續編列第3年經費1,122,000元，餘9,124,560元編列於以後年度，各年度資金需求詳如繼續性計畫分年資金需求表。
	700,000	513	擴充改良房屋建築及設備				1,122,000	
		513	擴充改良房屋建築及設備	式	1	1,122,000	1,122,000	委託技術服務費。
39,673	100,000		新興計畫				1,578,000	

臺北市地方教育發展基金－臺北市立北投國民中學

基金用途－建築及設備計畫明細表

中華民國107年度

單位：新臺幣元

前年度決算數	上年度預算數	科 目		本年度預算數				說 明
		編 號	名 稱	單位	數量	單價	金額	
39,673	100,000		(一) 北投國中活動中心新建工程(工程費)				1,578,000	本工程為107-110年度連續性工程，經費總需求為300,250,597元，連同106年度以前編列工程管理費350,000元，總工程費300,600,597元，本年度編列第1年經費1,578,000元，餘298,672,597元編列於以後年度，各年度資金需求詳如新興計畫分年資金需求表。
39,673	100,000	513	擴充改良房屋建築及設備				1,578,000	
				年	1	1,078,000	1,078,000	
				式	1	500,000	500,000	施工費。
				式	1	300,600,597	300,600,597	二、工程管理費。
							(300,600,597)	總工程經費明細如下：
1,978,116	1,578,972		一般建築及設備計畫				300,600,597	一、施工費
			網路電話閘道器設備				2,415,100	
		514	購置機械及				11,000	
							11,000	

臺北市地方教育發展基金－臺北市立北投國民中學

40501311-51

基金用途－建築及設備計畫明細表

中華民國107年度

單位：新臺幣元

前年度決算數	上年度預算數	科 目		本年度預算數				說 明
		編 號	名 稱	單位	數量	單價	金額	
			設備	臺	1	11,000	11,000	網路電話閘道器設備汰換。
			班級設備				262,700	
		514	購置機械及設備				25,200	
				個	1	25,200	25,200	新購紫外線殺菌燈(學生事務處健康中心)。
		515	購置交通及運輸設備				88,500	
				臺	1	50,000	50,000	新購監視器主機(學生事務處生教組)。
				組	1	38,500	38,500	新購跑馬燈(學生事務處生教組)。
		516	購置什項設備				149,000	
				臺	1	13,000	13,000	汰舊換新碎紙機(會計室)。
				臺	1	40,000	40,000	新購電動雙孔鑽孔機(會計室)。
				只	1	30,000	30,000	新購還書箱(教務處教學資源中心)。
				臺	1	20,000	20,000	新購除濕機(教學資源中心)。
				臺	1	16,000	16,000	新購數位相機(2110萬畫素含充電器加一組原廠電池)(教務處設

臺北市地方教育發展基金－臺北市立北投國民中學

基金用途－建築及設備計畫明細表

中華民國107年度

單位：新臺幣元

前年度決算數	上年度預算數	科 目		本年度預算數				說 明
		編 號	名 稱	單位	數量	單價	金額	
				組	1	30,000	30,000	備組)。
			特殊班設備				21,500	新購醒獅獅頭(學生事務處訓育組)。
		516	購置什項設備				21,500	
				組	1	21,500	21,500	新購電動跑步機(輔導室資源班)。
			資訊設備				1,870,000	
		514	購置機械及設備				1,870,000	
				部	57	25,000	1,425,000	汰舊換新個人電腦(電腦專案計畫)。
				年	1	193,000	193,000	汰舊換新網路及資訊周邊設備(電腦專案計畫)。
				部	21	12,000	252,000	新購平板電腦(電腦專案計畫)。
1,978,116	1,578,972		校園設備					
1,410,983	1,410,500	514	購置機械及設備					
	25,000	515	購置交通及運輸設備					
567,133	143,472	516	購置什項設備					

臺北市地方教育發展基金－臺北市立北投國民中學

40501311-53

基金用途－建築及設備計畫明細表

中華民國107年度

單位：新臺幣元

前年度決算數	上年度預算數	科 目		本年度預算數				說 明
		編 號	名 稱	單位	數量	單價	金額	
			備					
			校園電梯改善				249,900	
			工程					
		514	購置機械及				249,900	
			設備					
				公尺	714	350	249,900	一、施工費
							249,900	電梯汰舊換新工程。
	36,000	52	購置無形資產				36,000	
	36,000		一般建築及設備計				36,000	
			畫					
	36,000		資訊設備				36,000	
	36,000	521	購置電腦軟				36,000	
			體	年	1	36,000	36,000	電腦教學軟體費(電腦專案計畫)
								。
3,980,479	3,010,053	58	遞延支出(臺北市地				2,232,512	
			方教育發展基金及臺					
			北市臺北都會區捷運					
			固定資產重置基金專					
			用)					
3,980,479	3,010,053		一般建築及設備計				2,232,512	
			畫					

臺北市地方教育發展基金－臺北市立北投國民中學

基金用途－建築及設備計畫明細表

中華民國107年度

單位：新臺幣元

前年度決算數	上年度預算數	科 目		本年度預算數				說 明	
		編 號	名 稱	單位	數量	單價	金額		
		581	B、E棟門片 汰換工程				922,768		
			遞延修繕房 屋建築支出				922,768		
					平方公尺	280	3,080	862,400	一、施工費
					式	1	43,120	862,400	塑鋼門(ABS)(含拆除運棄、五金、安裝)。
		581	F棟遮陽設施 改善工程				43,120	二、委託技術服務費(總包價法)。	
			遞延修繕房 屋建築支出				17,248	三、工程管理費(按施工費2%提列)。	
					公尺	136	2,480	337,280	一、施工費
					式	1	16,864	337,280	防焰、遮光窗簾。
		582	校園骨幹網路 更新				955,600	二、委託技術服務費(總包價法)。	
			其他遞延支				955,600		

臺北市地方教育發展基金－臺北市立北投國民中學

40501311-55

基金用途－建築及設備計畫明細表

中華民國107年度

單位：新臺幣元

前年度決算數	上年度預算數	科 目		本年度預算數				說 明
		編 號	名 稱	單位	數量	單價	金額	
			出				955,600	一、施工費
				個	8	3,000	24,000	光纖收容箱。
				公尺	12	800	9,600	光纖短跳接線。
				公尺	100	300	30,000	光纖短跳接線。
				個	12	11,000	132,000	24芯卡匣。
				公尺	1,900	400	760,000	MPO OS2 12芯線材－簡單施工。
3,980,479	3,010,053		校園整修工程					
3,980,479	3,010,053	581	遞延修繕房屋建築支出					

本 頁 空 白

参 考 表

臺北市地方教育發展基金－臺北市立北投國民中學

40501311-57

預計平衡表

中華民國107年12月31日

單位：新臺幣元

105年(前年)12月31日		科 目		107年12月31日		106年(上年)12月31日				比較 增減(-)
決 算 數		編 號	名 稱	預 計 數		預 計 數	調 整 數(±)	調 整 後 預 計 數		
金 額	%			金 額	%			金 額	%	
2,032,979,928	100.00		資產合計	2,019,353,941	100.00	1,869,997,779	157,499,412	2,027,497,191	100.00	-8,143,250
2,032,979,928	100.00	1	資產	2,019,353,941	100.00	1,869,997,779	157,499,412	2,027,497,191	100.00	-8,143,250
21,796,709	1.07	11	流動資產	8,170,722	0.40	7,143,253	9,170,719	16,313,972	0.80	-8,143,250
20,993,859	1.03	111	現金	7,367,872	0.36	6,543,253	8,967,869	15,511,122	0.77	-8,143,250
20,993,859	1.03	1112	銀行存款	7,367,872	0.36	6,543,253	8,967,869	15,511,122	0.77	-8,143,250
802,850	0.04	115	預付款項	802,850	0.04	600,000	202,850	802,850	0.03	
802,850	0.04	1154	預付費用	802,850	0.04	600,000	202,850	802,850	0.03	
9,528,044	0.47	12	投資、長期應收款項、貸墊款及準備金	9,528,044	0.48	8,539,286	988,758	9,528,044	0.47	
9,528,044	0.47	124	準備金	9,528,044	0.48	8,539,286	988,758	9,528,044	0.47	
3,088,261	0.15	1241	退休及離職準備金	3,088,261	0.15	1,836,470	1,251,791	3,088,261	0.15	
6,439,783	0.32	124Y	其他準備金	6,439,783	0.33	6,702,816	-263,033	6,439,783	0.32	
2,001,655,175	98.46	13	其他資產	2,001,655,175	99.12	1,854,315,240	147,339,935	2,001,655,175	98.73	
2,001,655,175	98.46	131	什項資產	2,001,655,175	99.12	1,854,315,240	147,339,935	2,001,655,175	98.73	
53,280	0.00	1315	暫付及待結轉帳項	53,280	0.00		53,280	53,280	0.01	
2,001,601,895	98.46	1316	代管資產	2,001,601,895	99.12	1,854,315,240	147,286,655	2,001,601,895	98.72	
2,032,979,928	100.00		負債及基金餘額合計	2,019,353,941	100.00	1,869,997,779	157,499,412	2,027,497,191	100.00	-8,143,250
2,008,576,831	98.80	2	負債	2,008,576,831	99.47	1,859,866,262	148,710,569	2,008,576,831	99.07	
2,137,708	0.11	21	流動負債	2,137,708	0.11	1,945,652	192,056	2,137,708	0.11	
2,133,108	0.10	212	應付款項	2,133,108	0.11	1,940,972	192,136	2,133,108	0.11	
2,102,688	0.10	2123	應付代收款	2,102,688	0.10	1,878,602	224,086	2,102,688	0.10	
30,420	0.00	2125	應付費用	30,420	0.01	62,370	-31,950	30,420	0.01	
4,600	0.01	213	預收款項	4,600	0.00	4,680	-80	4,600	0.00	
4,600	0.01	2133	預收收入	4,600	0.00	4,680	-80	4,600	0.00	
2,006,439,123	98.69	22	其他負債	2,006,439,123	99.36	1,857,920,610	148,518,513	2,006,439,123	98.96	

臺北市地方教育發展基金－臺北市立北投國民中學

預計平衡表

中華民國107年12月31日

單位：新臺幣元

105年(前年)12月31日		科 目		107年12月31日		106年(上年)12月31日				比較 增減(-)
決 算 數		編 號	名 稱	預 計 數		預 計 數	調 整 數(±)	調 整 後 預 計 數		
金 額	%			金 額	%			金 額	%	
2,006,439,123	98.69	221	什項負債	2,006,439,123	99.36	1,857,920,610	148,518,513	2,006,439,123	98.96	
1,740,000	0.09	2211	存入保證金	1,740,000	0.09	1,749,000	-9,000	1,740,000	0.09	
3,088,261	0.14	2213	應付退休及離職金	3,088,261	0.15	1,836,470	1,251,791	3,088,261	0.15	
2,001,601,895	98.46	2214	應付代管資產	2,001,601,895	99.12	1,854,315,240	147,286,655	2,001,601,895	98.72	
8,967	0.00	2215	暫收及待結轉帳項	8,967	0.00	19,900	-10,933	8,967	0.00	
24,403,097	1.20	3	基金餘額	10,777,110	0.53	10,131,517	8,788,843	18,920,360	0.93	-8,143,250
24,403,097	1.20	31	基金餘額	10,777,110	0.53	10,131,517	8,788,843	18,920,360	0.93	-8,143,250
24,403,097	1.20	311	基金餘額	10,777,110	0.53	10,131,517	8,788,843	18,920,360	0.93	-8,143,250
24,403,097	1.20	3111	累積餘額	10,777,110	0.53	10,131,517	8,788,843	18,920,360	0.93	-8,143,250

註：1.信託代理與保證資產(負債)前年度決算數0元，上年度調整後預計數0元，本年度預計數0元。

2.或有資產(負債)0元。

3.本基金自93年度起，本固定項目分開原則，將屬長期固定帳項，包括固定資產11,597,160元、無形資產40,360元及長期債務0元等，另立帳類管理，未納入本表。

臺北市地方教育發展基金－臺北市立北投國民中學

40501311-59

各項費用彙計表

中華民國107年度

單位：新臺幣元

前年度 決算數	上年度 預算數	計畫別 用途別科目	合計	計畫別			
				國民教育計畫	一般行政管理計畫	建築及設備計畫	
259,085,586	247,415,751	合計	237,635,974	202,836,356	27,416,006	7,383,612	
237,741,481	226,528,567	用人費用	216,956,104	192,411,556	24,544,548		
119,698,677	114,672,000	正式員額薪資	105,600,000	89,520,000	16,080,000		
118,555,437	113,592,000	職員薪金	104,520,000	89,520,000	15,000,000		
1,143,240	1,080,000	工員工資	1,080,000		1,080,000		
7,725,625	3,338,148	聘僱及兼職人員薪資	6,550,872	6,550,872			
569,652	592,908	聘用人員薪金	616,152	616,152			
7,155,973	2,745,240	兼職人員酬金	5,934,720	5,934,720			
1,141,341	1,601,342	超時工作報酬	1,599,866	854,198	745,668		
1,141,341	1,601,342	加班費	1,599,866	854,198	745,668		
27,148,032	26,196,814	獎金	24,085,719	19,791,219	4,294,500		
12,016,104	11,788,700	考績獎金	10,808,700	8,524,200	2,284,500		
15,131,928	14,408,114	年終獎金	13,277,019	11,267,019	2,010,000		
65,130,394	64,588,165	退休及卹償金	65,204,329	63,788,809	1,415,520		
63,730,724	64,381,235	職員退休及離職金	64,964,999	63,635,879	1,329,120		
1,246,740	54,000	工員退休及離職金	86,400		86,400		
152,930	152,930	卹償金	152,930	152,930			
16,897,412	16,132,098	福利費	13,915,318	11,906,458	2,008,860		

臺北市地方教育發展基金－臺北市立北投國民中學

各項費用彙計表

中華民國107年度

單位：新臺幣元

前年度 決算數	上年度 預算數	計畫別	合計	國民教育計畫	一般行政管理計畫	建築及設備計畫	
		用途別科目					
11,802,396	10,455,708	分擔員工保險費	9,065,928	7,657,668	1,408,260		
243,850	318,000	傷病醫藥費	346,500	346,500			
1,165,562	1,470,420	員工通勤交通費	1,312,920	1,048,320	264,600		
3,685,604	3,887,970	其他福利費	3,189,970	2,853,970	336,000		
8,282,608	6,395,663	服務費用	6,105,945	3,877,033	2,228,912		
1,794,291	1,789,768	水電費	1,616,698	1,616,698			
1,489,327	1,518,860	工作場所電費	1,345,790	1,345,790			
304,964	270,908	工作場所水費	270,908	270,908			
162,688	109,272	郵電費	114,788	104,788	10,000		
17,042	15,100	郵費	15,100	15,100			
145,646	94,172	電話費	99,688	89,688	10,000		
213,676	194,740	旅運費	176,140	176,140			
143,980	123,590	國內旅費	104,990	104,990			
	1,550	貨物運費	1,550	1,550			
69,696	69,600	其他旅運費	69,600	69,600			
282,019	230,985	印刷裝訂與廣告費	230,985	62,985	168,000		
282,019	230,985	印刷及裝訂費	230,985	62,985	168,000		
2,082,196	1,338,190	修理保養及保固費	1,184,190	1,184,190			

臺北市地方教育發展基金－臺北市立北投國民中學

40501311-61

各項費用彙計表

中華民國107年度

單位：新臺幣元

前年度 決算數	上年度 預算數	計畫別	合計	國民教育計畫	一般行政管理計畫	建築及設備計畫	
		用途別科目					
1,038,430	531,200	一般房屋修護費	531,200	531,200			
123,160	124,190	機械及設備修護費	120,190	120,190			
920,606	682,800	什項設備修護費	532,800	532,800			
4,500	4,500	保險費	4,500	4,500			
4,500	4,500	責任保險費	4,500	4,500			
1,775,808	1,602,528	一般服務費	1,606,744	264,232	1,342,512		
17,163	32,760	佣金、匯費、經理費及手續費	38,232	38,232			
1,476,805	1,269,768	外包費	1,294,512		1,294,512		
281,840	300,000	體育活動費	274,000	226,000	48,000		
1,841,430	999,680	專業服務費	1,073,500	463,500	610,000		
1,567,010	367,200	講課鐘點、稿費、出席審查及查詢費	409,100	409,100			
14,500	47,200	委託檢驗(定)試驗認證費	54,400	54,400			
31,920		電子計算機軟體服務費					
228,000	585,280	其他	610,000		610,000		
126,000	126,000	公共關係費	98,400		98,400		
126,000	126,000	公共關係費	98,400		98,400		
2,896,146	2,697,298	材料及用品費	2,563,877	2,192,287	371,590		
817,338	626,000	使用材料費	507,240	474,390	32,850		

臺北市地方教育發展基金－臺北市立北投國民中學

各項費用彙計表

中華民國107年度

單位：新臺幣元

前年度 決算數	上年度 預算數	計畫別	合計	國民教育計畫	一般行政管理計畫	建築及設備計畫	
		用途別科目					
817,338	626,000	設備零件	507,240	474,390	32,850		
2,078,808	2,071,298	用品消耗	2,056,637	1,717,897	338,740		
827,194	617,200	辦公(事務)用品	541,920	203,180	338,740		
97,002	61,128	報章什誌	63,360	63,360			
288		農業與園藝用品及環境美化費					
95,700	48,000	服裝	48,000	48,000			
28,591	43,210	醫療用品(非醫療院所使用)	64,000	64,000			
1,030,033	1,301,760	其他	1,339,357	1,339,357			
205,740	154,498	租金、償債與利息	289,556	20,600	268,956		
161,376	133,898	地租及水租	268,956		268,956		
161,376	133,898	一般土地租金	268,956		268,956		
39,564	15,800	交通及運輸設備租金	15,800	15,800			
39,564	15,800	車租	15,800	15,800			
4,800	4,800	什項設備租金	4,800	4,800			
4,800	4,800	什項設備租金	4,800	4,800			
5,998,268	5,425,025	購建固定資產、無形資產及非理財目的之長期投資	7,383,612			7,383,612	
2,017,789	2,378,972	購置固定資產	5,115,100			5,115,100	

臺北市地方教育發展基金－臺北市立北投國民中學

40501311-63

各項費用彙計表

中華民國107年度

單位：新臺幣元

前年度 決算數	上年度 預算數	計畫別	合計	國民教育計畫	一般行政管理計畫	建築及設備計畫	
		用途別科目					
39,673	800,000	擴充改良房屋建築及設備	2,700,000			2,700,000	
1,410,983	1,410,500	購置機械及設備	2,156,100			2,156,100	
	25,000	購置交通及運輸設備	88,500			88,500	
567,133	143,472	購置什項設備	170,500			170,500	
	36,000	購置無形資產	36,000			36,000	
	36,000	購置電腦軟體	36,000			36,000	
3,980,479	3,010,053	遞延支出(臺北市地方教育發展基金及臺北市臺北都會區捷運固定資產重置基金專用)	2,232,512			2,232,512	
3,980,479	3,010,053	遞延修繕房屋建築支出	1,276,912			1,276,912	
		其他遞延支出	955,600			955,600	
1,946	1,700	稅捐及規費(強制費)	1,700	1,700			
1,546	1,700	房屋稅	1,700	1,700			
1,546	1,700	一般房屋稅	1,700	1,700			
400		規費					
400		行政規費與強制費					
3,284,048	5,608,000	會費、捐助、補助、分攤、照護、救濟與交流活動費	3,718,480	3,716,480	2,000		
2,000	2,000	會費	2,000		2,000		

臺北市地方教育發展基金－臺北市立北投國民中學

各項費用彙計表

中華民國107年度

單位：新臺幣元

前年度 決算數	上年度 預算數	計畫別	合計	國民教育計畫	一般行政管理計畫	建築及設備計畫	
		用途別科目					
2,000	2,000	職業團體會費	2,000		2,000		
480,858	106,000	捐助、補助與獎助	104,000	104,000			
115,492	106,000	獎助學員生給與	104,000	104,000			
365,366		其他					
2,801,190	5,500,000	補貼(償)、獎勵、慰問、照 護與救濟	3,612,480	3,612,480			
2,801,190	5,500,000	其他	3,612,480	3,612,480			
675,349	605,000	其他	616,700	616,700			
675,349	605,000	其他支出	616,700	616,700			
675,349	605,000	其他	616,700	616,700			

臺北市地方教育發展基金－臺北市立北投國民中學

40501311-65

員工人數彙計表

中華民國107年度

單位：人

計畫及項目	本年度預算數	上年度預算數	本年度增減數	增減原因
合計	137	150	-13	
國民教育計畫部分	113	126	-13	
正式職員	112	125	-13	
臨時職員	1	1		
一般行政管理計畫部分	24	24		
正式職員	21	21		
正式工員	3	3		

註：1.本表不包含臨時工員人數。

2.本表臨時職員係指奉准有案之約聘僱人員。

用人費用

中華民國

計畫及項目	合計	正式員額薪資	聘僱及兼職人員薪資	超時工作報酬	津貼	獎金		
						年終獎金	績效獎金	考績獎金
合計	216,956,104	105,600,000	6,550,872	1,599,866		13,277,019		10,808,700
國民教育計畫	192,411,556	89,520,000	6,550,872	854,198		11,267,019		8,524,200
職員薪金	89,520,000	89,520,000						
聘用人員薪金	616,152		616,152					
兼職人員酬金	5,934,720		5,934,720					
加班費	854,198			854,198				
考績獎金	8,524,200							8,524,200
年終獎金	11,267,019					11,267,019		
職員退休及離職金	63,635,879							
卹償金	152,930							
分擔員工保險費	7,657,668							
傷病醫藥費	346,500							
員工通勤交通費	1,048,320							
其他福利費	2,853,970							
一般行政管理計畫	24,544,548	16,080,000		745,668		2,010,000		2,284,500
職員薪金	15,000,000	15,000,000						
工員工資	1,080,000	1,080,000						
加班費	745,668			745,668				

彙計表

107年度

單位：新臺幣元

其他獎金	退休及卹償金		資遣費	福 利 費					提繳費
	退休金	卹償金		分擔保險費	傷病醫藥費	提撥福利金	員工通勤交通費	其他福利費	
	65,051,399	152,930		9,065,928	346,500		1,312,920	3,189,970	
	63,635,879	152,930		7,657,668	346,500		1,048,320	2,853,970	
	63,635,879	152,930		7,657,668	346,500		1,048,320	2,853,970	
	1,415,520			1,408,260			264,600	336,000	

用人費用

中華民國

計畫及項目	合計	正式員額薪資	聘僱及兼職人員薪資	超時工作報酬	津貼	獎金		
						年終獎金	績效獎金	考績獎金
考績獎金	2,284,500							2,284,500
年終獎金	2,010,000					2,010,000		
職員退休及離職金	1,329,120							
工員退休及離職金	86,400							
分擔員工保險費	1,408,260							
員工通勤交通費	264,600							
其他福利費	336,000							

註：本表不包含臨時工員薪津。

彙計表

107年度

單位：新臺幣元

其他獎金	退休及卹償金		資遣費	福 利 費					提繳費
	退休金	卹償金		分擔保險費	傷病醫藥費	提撥福利金	員工通勤交通費	其他福利費	
	1,329,120			1,408,260			264,600		
	86,400							336,000	

臺北市地方教育發展基金－臺北市立北投國民中學

聘用及約僱人員明細表

中華民國107年度

單位：新臺幣元

區分及職稱	人數	擔任工作	聘用或約僱 起訖期間	薪點	年需經費	月 支					經費來源 及其科目
						小計	折合 金額	勞保 保險費	健康 保險費	離職 儲金	
合計	1				818,227						
聘用人員小計	1				818,227						
專業人員	1				818,227						
聘用人員(424)	1	學生學業適應與其家庭、社會環境之協助等。	107/1/1-107/12/31	424	818,227	51,346	51,346				國民教育計畫

臺北市地方教育發展基金－臺北市立北投國民中學

40501311-71

單位（或計畫）成本分析表

中華民國107年度

單位：新臺幣元

計畫別	單位	單位成本	數量	預算數	說明
合計				237,635,974	
國民教育計畫				202,836,356	
一般行政管理計畫				27,416,006	
建築及設備計畫				7,383,612	

臺北市地方教育發展基金－臺北市立北投國民中學

5年來主要業務計畫分析表

中華民國107年度

單位：新臺幣元

年 度 及 項 目	單 位	數 量	單位成本或 平均利(費)率	金 額	說 明
(本)年度預算數				202,836,356	
國民教育計畫				202,836,356	
(上)年度預算數				214,545,331	
國民教育計畫				214,545,331	
(前)年度決算數				229,276,673	
國民教育計畫				229,276,673	
(104)年度決算數				235,458,206	
國民教育計畫				235,458,206	
(103)年度決算數				243,187,169	
國民教育計畫				243,187,169	

臺北市地方教育發展基金－臺北市立北投國民中學

40501311-73

繼續性計畫分年資金需求表

中華民國107年度

單位：新臺幣元

計畫、項目及計畫期間	計畫內容	全程計畫總金額	分 年 資 金 需 求 表						備 註
			以前年度預算數	107年度	108年度	109年度	110年度	111年度	
合計		11,696,560	1,450,000	1,122,000	4,105,381	3,105,381	1,913,798		
建築及設備計畫		11,696,560	1,450,000	1,122,000	4,105,381	3,105,381	1,913,798		
專案計畫		11,696,560	1,450,000	1,122,000	4,105,381	3,105,381	1,913,798		
(一) 北投國中活動中心新建工程(委託技術服務費)(105-110年度)	為提升學校整體教學設施品質，精進教師教學與學生學習成績並滿足社區民眾休閒活動使用，擬興建活動中心及游泳池等活動場地，以提供更完整之教學設施與環境。	11,696,560	1,450,000	1,122,000	4,105,381	3,105,381	1,913,798		委託技術服務費。

臺北市地方教育發展基金－臺北市立北投國民中學

新興計畫分年資金需求表

中華民國107年度

單位：新臺幣元

計畫、項目 及計畫期間	計畫內容	全程計畫 總金額	分 年 資 金 需 求 表						備 註
			107年度	108年度	109年度	110年度	111年度	112年度以後	
合計		300,600,597	1,578,000	115,490,394	119,990,394	63,191,809			
建築及設備計畫		300,600,597	1,578,000	115,490,394	119,990,394	63,191,809			
專案計畫		300,600,597	1,578,000	115,490,394	119,990,394	63,191,809			
(一) 北投國中 活動中心新建工 程(工程費) (107-110年度)	為提升學校整體教學設施 品質，精進教師教學與學 生學習成績並滿足社區民 眾休閒活動使用，擬興建 活動中心及游泳池等活動 場地，以提供更完整之教 學設施與環境。	300,600,597	1,578,000	115,490,394	119,990,394	63,191,809			1.申請107年通過總工 程費，及第一年施工 費。 2.106年度以前 已編列工程管理費 350,000元。

臺北市地方教育發展基金－臺北市立北投國民中學

40501311-75

固定項目明細表

中華民國107年度

單位：新臺幣元

項 目	取得成本/ 舉債數	以前年度累計折舊(耗)/長期投資評價/ 未攤銷溢(折)價	本年度增加	本年度減少	本年度提列折舊(耗)/ 長期投資評價變動數 /攤銷數	期末餘額
資產	43,447,043	33,771,407	5,151,100		3,189,216	11,637,520
房屋及建築	800,000		2,700,000			3,500,000
機械及設備	26,532,840	20,131,714	2,156,100		2,519,430	6,037,796
交通及運輸設備	3,487,787	3,203,475	88,500		65,760	307,052
什項設備	11,412,167	10,036,621	170,500		604,026	942,020
購建中固定資產	810,292					810,292
電腦軟體	403,957	399,597	36,000			40,360

註：自93年度起本固定項目分開原則，將屬長期固定帳項另立帳類管理。