

中華民國 108 年度

4-0501311

臺北市總預算

臺北市政府教育局主管

臺北市地方教育發展基金

臺北市立北投國民中學附屬單位預算之分預算

(特別收入基金)

臺北市立北投國民中學編

臺北市地方教育發展基金－臺北市立北投國民中學

目次

中華民國108年度

一、財務摘要	第 1 頁
二、業務計畫及預算概要	第 3 -10 頁
三、預算主要表	
(一) 基金來源、用途及餘絀預計表	第 11 頁
(二) 現金流量預計表	第 12 頁
四、預算明細表	
(一) 基金來源－服務收入明細表	第 13 頁
(二) 基金來源－財產處分收入明細表	第 14 頁
(三) 基金來源－其他財產收入明細表	第 15 頁
(四) 基金來源－公庫撥款收入明細表	第 16 頁
(五) 基金來源－受贈收入明細表	第 17 頁
(六) 基金來源－雜項收入明細表	第 18 頁
(七) 基金用途－國民教育計畫明細表	第 19 -29 頁
(八) 基金用途－一般行政管理計畫明細表	第 30 -32 頁
(九) 基金用途－建築及設備計畫明細表	第 33 -35 頁
五、預算參考表	
(一) 預計平衡表	第 37 頁
(二) 各項費用彙計表	第 38 -43 頁
(三) 員工人數彙計表	第 44 頁
(四) 用人費用彙計表	第 46 -49 頁
(五) 聘用及約僱人員明細表	第 50 -51 頁
(六) 單位（或計畫）成本分析表	第 52 頁
(七) 5年來主要業務計畫分析表	第 53 頁

臺北市地方教育發展基金－臺北市立北投國民中學

目 次

中華民國108年度

(八) 繼續性計畫分年資金需求表	第 54 – 55 頁
(九) 資本資產及長期負債明細表	第 56 頁

臺北市地方教育發展基金－臺北市立北投國民中學

財務摘要

中華民國108年度

單位：新臺幣千元

項 目	本 年 度	上 年 度	比較增減數	%
經營成績：				
基金來源	246,166	229,493	16,673	7.27
基金用途	248,671	237,636	11,035	4.64
賸餘(短絀)	-2,505	-8,143	5,638	--
餘絀情形：				
基金餘額	10,005	12,510	-2,505	-20.02
現金流量(註)：				
現金及約當現金之淨增 (減)	-2,505	-8,143	5,638	--

附註：現金流量係採現金及約當現金基礎，包括現金及自投資日起3個月內到期或清償之債權證券。

本 頁 空 白

臺北市地方教育發展基金－臺北市立北投國民中學

業務計畫及預算概要

中華民國 108 年度

壹、基金概況

一、設立宗旨及願景：

- (一) 本校遵照憲法第 158 條及 160 條規定，教育文化應發展民族精神、自治精神，國民道德與健全體格、科學及生活智能，以培養青少年七大學習領域及十大基本能力。
- (二) 本校自 91 年度起依教育經費編列與管理法第 13 條規定設置「臺北市地方教育發展基金」，以促進教育健全發展，提昇教育經費運用績效。

二、施政重點：

- (一) 開啟多元智慧：尊重每個學生獨特的個性，以多元智慧的觀點協助他找到生命的亮點，肯定天生我才必有用，能知於學，樂於學。
- (二) 培養生活能力：因應新世紀知識社會的到來，培養學生帶得走的能力，諸如人際溝通能力、資訊能力、終身學習能力、生涯規畫能力、問題解決能力等。
- (三) 蘊育人文情懷：在溫馨開放的校園文化中，孕育人文情懷，學會尊重、包容：建構生命的價值、完成人性的開展。
- (四) 建置溫馨民主的校園文化：
 - 1.以參與式管理、落實行政、教師會、家長會三者的良性互動。
 - 2.以學生第一，教學優先的觀念提昇行政服務效率。
 - 3.放下威權心態，開啟校園民主之風氣。
- (五) 推動適性教學：
 - 1.運用小班優勢，採多元化、活潑化的教學及評量
 - 2.運用校內外資源，加強多元學習能力。
 - 3.關懷相對弱勢學生之教學及輔導。
 - 4.發展資訊教育，充實學生電腦運用之知能，並提昇教師運用電腦教學之能力。
- (六) 辦理發展性的訓輔活動：
 - 1.辦理各項活動、競賽及展演。
 - 2.推動校內外學習服務。
 - 3.發展績優社團及校隊，如足球隊、田徑隊、籃球隊、柔道隊及合唱團等。

臺北市地方教育發展基金－臺北市立北投國民中學

業務計畫及預算概要

中華民國 108 年度

4.加強新興領域教育的辦理，並融入各科教學以收成效。

三、組織概況（另附組織系統圖）：

本校設置校長 1 人，綜理全校校務，下設教務處、學生事務處、總務處、輔導室、會計室及人事室等單位。

內部分層業務如下：

（一）教務處：秉承校長之命，辦理全校教務事項。

- 1.教學組：掌理課程編排、課業考查、學藝競賽、教學研究、教師進修、差假、教師調代課及缺補課之查核等事項。
- 2.註冊組：掌理註冊、編班、轉學、學籍保管、各項獎助學金補助及成績考查等有關學籍事項。
- 3.設備組：掌理教科書編選、教學用具之管理、保管及出版學校刊物等事項。
- 4.資訊組：掌理電腦設備及區域網路之管理、保管等事項。

（二）學生事務處：秉承校長之命，辦理全校學生事務事項。

- 1.訓育組：掌理訓育計畫之擬定及辦理各類訓育等活動。
- 2.體育組：掌理學生體育活動、體格鍛鍊等事項。
- 3.生教組：掌理學生日常生活常規，辦理交通導護各項事項。
- 4.衛生組：掌理健康檢查，個人及環境衛生檢查、保健等事項。

（三）總務處：秉承校長之命，辦理全校總務事項。

- 1.事務組：掌理校舍、校具、財產、物品採購保管、工程發包、監工及驗收。
- 2.文書組：掌理文件收發登錄、撰擬繕校、典守學校印信、檔案保管、整理各項會議紀錄及校史等事項。
- 3.出納組：掌理現金、零用金、票據、契約之保管等收支事項，辦理員工薪津發放及各項扣繳單據證明等。

（四）輔導室：秉承校長之命，辦理全校學生學習輔導、生活輔導、生涯輔導等事項。

- 1.輔導組：掌理學生個案建立、學習輔導、生活輔導、生涯輔導及兩性教育、親職教育等事項。
- 2.資料組：辦理輔導資料搜集建檔、組訓愛心家長、實施測驗、社區人力整合、出版親職刊物等事項。

臺北市地方教育發展基金 - 臺北市立北投國民中學

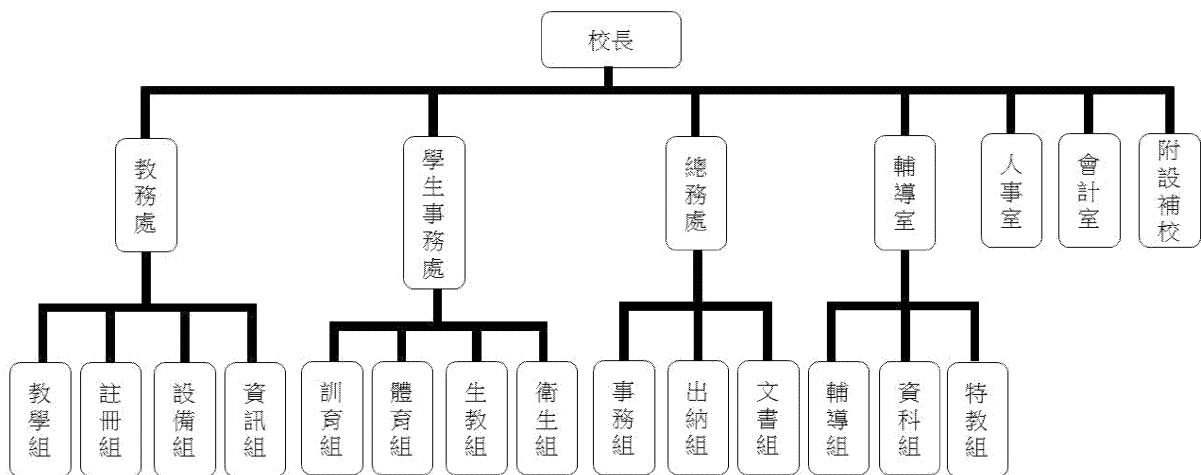
業務計畫及預算概要

中華民國 108 年度

3.特教組：擬訂特殊教育計畫章則、親師輔導諮詢、特教班甄選鑑別、實施各項診斷測驗、特教兒童追蹤輔導等事項。

(五) 會計室：秉承上級主計機關之監督與指導，並受校長之指揮，依法辦理歲計、會計、統計等事項。

(六) 人事室：秉承上級人事機關之監督與指導，並受校長之指揮，依法辦理人事管理查核等事項。



四、基金歸類及屬性：

本校地方教育發展基金依據教育經費編列與管理法第 13 條規定設置，本基金為預算法第 4 條第 1 項第 2 款第 5 目所定之特別收入基金，以本府教育局為管理機關。

臺北市地方教育發展基金 - 臺北市立北投國民中學
業務計畫及預算概要

中華民國 108 年度

貳、業務計畫

本年度業務計畫重點與預算配合情形及預期績效，詳列如下：

單位：新臺幣千元

業務計畫名稱	計畫重點內容	預算數	預 期 績 效
國民教育計畫	辦理各項教學、學生事務及輔導等業務。	204,241	1.新購電腦、機具、圖書等各科教學教具。 2.辦理教師甄選、停車場管理、性別平等教育宣導活動、人權、法治、品德教育、課後社團活動、教師專業成長暨行動研究、冬夏令營、高級中等以下優秀學生獎學金等項目。藉由革新教學方法，充實各科教材，提高教學效能。藉由辦理各項活動鍛鍊學生強健的身體，增進學生各項生活智能。
一般行政管理計畫	綜理學校總務、人事、會計等業務。	27,657	配合校務推動行政處室支援工作，進而增進校務運作。

臺北市地方教育發展基金 - 臺北市立北投國民中學
業務計畫及預算概要

中華民國 108 年度

建築及設備計畫	購置教學所需教學設備等及改善教學環境。	16,773	<p>1.辦理活動中心新建工程、C、D、F棟門片汰換工程、東校區走廊及樓梯天花板油漆粉刷工程、汰舊換新電腦周邊設備零組件及教學設備，改善教學環境，增加教學效能，並提高行政效率。</p> <p>2.活動中心新建工程，為105-110年度連續性工程，總委託技術服務費1,169萬7千元，本年度編列第4年經費237萬3千元，餘675萬2千元編列於以後年度；總工程費3億60萬1千元，本年度編列第2年經費762萬6千元，餘2億9,104萬7千元編列於以後年度，各年資金需求詳如繼續性計畫分年資金需求表。</p>
---------	---------------------	--------	---

參、預算概要

一、基金來源及用途之預計：

(一) 本年度基金來源：

服務收入1萬元、財產處分收入1萬4千元、其他財產收入31萬7千元、公庫撥款收入2億4,576萬3千元、受贈收入10千元、雜項收入5萬2千元，本年度基金來源2億4,616萬6千元，較上年度預算數2億2,949萬3千元，增加1,667萬3千元，約7.27%，主要係公庫撥款收入增編所致。

(二) 本年度基金用途：

國民教育計畫2億424萬1千元，一般行政管理計畫2,765萬7千元，建築及設備計畫1,677萬3千元，本年度基金用途2億4,867萬1千元，較上年度預算數2億3,763萬6千元，增加1,103萬5千元，約4.64%，主要係增編活動中心新建工程經費所致。

二、基金餘絀之預計：

本年度基金來源及用途相抵後，差短250萬5千元，較上年度預算數差短

臺北市地方教育發展基金 – 臺北市立北投國民中學

業務計畫及預算概要

中華民國 108 年度

814 萬 3 千元，減少 563 萬 8 千元，約 69.24%，將移用以前基金餘額 250 萬 5 千元支應。

三、現金流量之預計：

本年度業務活動淨現金流出 250 萬 5 千元。

四、補辦預算事項：詳補辦預算明細表

(一) 購建固定資產 97 萬 8 千元

- 1.106 年度教育局學校設施改善準備，補助改善運動設施設備，內屬設備部分移列固定資產 26 萬元。
- 2.106 年度教育局學校設施改善準備，補助臺北市各級公立學校增設飲水機計畫，內屬設備部分移列固定資產 52 萬 5 千元。
- 3.106 年度為辦公室及專科教室冷氣無法正常運作，確實需要汰舊換新，且具急迫及必要性，由其他準備金項下支應 14 萬 3 千元。
- 4.107 年度為演講廳單槍投影機無法正常運作，確實需要汰舊換新，且具急迫及必要性，由其他準備金項下支應 2 萬 3 千元。
- 5.107 年度為司令台擴大機無法正常運作，確實需要汰舊換新，且具急迫及必要性，由其他準備金項下支應 2 萬 7 千元。

肆、年度關鍵績效指標：

關鍵策略目標	關鍵績效指標	衡量標準	年度目標值
創新實驗教育	參與行動學習智慧教學計畫學生比率	參與行動學習智慧教學學生/全校學生數 x100% 單位：%	50%

伍、前年度及上年度已過期間實施狀況及成果概述：

一、前（106）年度決算結果及績效達成情形：

(一) 前年度決算結果：

- 1.基金來源：決算數 2 億 4,849 萬 6 千元，較預算數 2 億 4,193 萬 3 千元，計增加 656 萬 3 千元，約 2.71%，主要係因教育部補助收入增加所致。

臺北市地方教育發展基金 - 臺北市立北投國民中學

業務計畫及預算概要

中華民國 108 年度

2.基金用途：決算數 2 億 5,224 萬 5 千元，較預算數 2 億 4,741 萬 6 千元，計增加 482 萬 9 千元，約 1.95%，主要係因執行教育部補助調整教師授課節數經費所致。

(二) 前年度績效達成情形分析：

年度績效目標	衡量指標	年度目標值	績效衡量暨達成情形分析
創新實驗教育	參與行動學習智慧教學計劃學生比率	參與行動學習智慧教學學生/全校學生數 x100% 單位：%	僅資優班學生使用，學生使用率約 5%。

二、上(107)年度已過期間預算執行情形及績效達成情形：

(一) 上年度預算截至 107 年 5 月 31 日止執行情形：

1.基金來源：實際執行算數 1 億 1,012 萬 8 千元，較預算分配數 1 億 969 萬 1 千元，計增加 43 萬 7 千元，約 0.40%，主要係因教育部補助收入增加所致。

2.基金用途：實際執行數 1 億 1,543 萬 3 千元，較預算分配數 1 億 1,783 萬 4 千元，計減少 240 萬 1 千元，約 2.04%，主要係因人事費覈實執行減少所致。

(二) 上(107)年度績效達成情形分析：

年度績效目標	衡量指標	年度目標值	績效衡量暨達成情形分析
創新實驗教育	參與行動學習智慧教學計劃學生比率	參與行動學習智慧教學學生/全校學生數 x100% 單位：%	由數學科老師申請一台車(一班使用)直接攜入任教班級，學生使用率約 20%

陸、其他：無

臺北市地方教育發展基金－臺北市立北投國民中學

補辦預算明細表

中華民國108年度

單位：新臺幣元

項 目	金額	辦理 年度	說 明
合計	978,350		
購建固定資產	978,350		
購置雜項設備	927,830	106	
可調式啞鈴訓練椅及相關設備	15,000		教育局學校設施改善準備，補助所屬學校改善運動設施設備，內屬設備部分移列固定資產。
擋網	50,000		教育局學校設施改善準備，補助所屬學校改善運動設施設備，內屬設備部分移列固定資產。
球棒	60,000		教育局學校設施改善準備，補助所屬學校改善運動設施設備，內屬設備部分移列固定資產。
電子計時器	25,000		教育局學校設施改善準備，補助所屬學校改善運動設施設備，內屬設備部分移列固定資產。
史密斯訓練機	15,000		教育局學校設施改善準備，補助所屬學校改善運動設施設備，內屬設備部分移列固定資產。
大腿內縮外展訓練機	15,000		教育局學校設施改善準備，補助所屬學校改善運動設施設備，內屬設備部分移列固定資產。
腿部彎曲訓練機	15,000		教育局學校設施改善準備，補助所屬學校改善運動設施設備，內屬設備部分移列固定資產。
腿部伸展訓練機	15,000		教育局學校設施改善準備，補助所屬學校改善運動設施設備，內屬設備部分移列固定資產。
雙功能肩部推舉+胸推訓練機	30,000		教育局學校設施改善準備，補助所屬學校改善運動設施設備，內屬設備部分移列固定資產。
高拉/坐姿划船雙功能訓練機	20,000		教育局學校設施改善準備，補助所屬學校改善運動設施設備，內屬設備部分移列固定資產。
飲水機	525,000		教育局學校設施改善準備，補助臺北市各級公立學校增設飲水機計畫，內屬設備部分移列固定資產。
窗型冷氣機(7.1kw)	142,830		為辦公室及專科教室冷氣無法正常運作，確實需要汰舊換新，且具急迫及必要性，所需經費擬由本校其他準備金支應。
購置機械及設備	23,020	107	
單槍投影機(5000流明)	23,020		為演講廳單槍投影機無法正常運作，確實需要汰舊換新，且具急迫及必要性，所需經費擬由本校其他準備金支應。
購置交通及運輸設備	27,500	107	
多功能擴大機	27,500		為司令台擴大機無法正常運作，確實需要汰舊換新，且具急迫及必要性，所需經費擬由本校其他準備金支應。

備註：各管理機關(構)依預算法第 8 8 條規定補辦預算，應確係不及編入年度預算，且因經營環境發生重大變遷或正常業務(含執行中央補助款項目)之確實需要，並經主管機關核轉本府核准先行辦理者；不具急迫性之事項，仍應儘可能納入預算辦理。

臺北市地方教育發展基金－臺北市立北投國民中學

基金來源、用途及餘絀預計表

中華民國108年度

單位：新臺幣千元

前年度決算數	項 目	本年度預算數	上年度預算數	比較增減（－）
248,496	基金來源	246,166	229,493	16,673
5	勞務收入	10	10	
5	服務收入	10	10	
368	財產收入	331	329	2
25	財產處分收入	14	12	2
1	利息收入			
341	其他財產收入	317	317	
248,041	政府撥入收入	245,763	229,091	16,672
244,010	公庫撥款收入	245,763	229,091	16,672
4,031	政府其他撥入收入			
82	其他收入	62	62	
14	受贈收入	10	10	
68	雜項收入	52	52	
252,245	基金用途	248,671	237,636	11,035
219,973	國民教育計畫	204,241	202,836	1,405
24,718	一般行政管理計畫	27,657	27,416	241
7,553	建築及設備計畫	16,773	7,384	9,389
-3,749	本期賸餘(短絀)	-2,505	-8,143	5,638
24,403	期初基金餘額	12,510	18,920	-6,410
20,654	期末基金餘額	10,005	10,777	-772

註：前年度決算數及上年度預算數細數之和與總數或略有出入，係四捨五入關係，以下各表同。

臺北市地方教育發展基金－臺北市立北投國民中學

現金流量預計表

中華民國108年度

單位：新臺幣千元

項 目	本 預	年 算	度 數	說 明
業務活動之現金流量				
本期賸餘(短絀)			-2,505	
業務活動之淨現金流入(流出)			-2,505	
其他活動之現金流量				
其他活動之淨現金流入(流出)				
現金及約當現金之淨增(淨減)			-2,505	
期初現金及約當現金			22,171	
期末現金及約當現金			19,666	

註：本表係採現金及約當現金基礎，包括現金及自投資日起3個月內到期或清償之債權證券。

臺北市地方教育發展基金－臺北市立北投國民中學

基金來源－服務收入明細表

中華民國108年度

單位：新臺幣元

科 目	單 位	本 年 度 預 算 數			說 明
		數 量 業 務 量	利(費)率	金 額	
合計				10,000	
服務收入				10,000	較上年度預算數10,000元，無增減。
	人	20	500	10,000	

臺北市地方教育發展基金－臺北市立北投國民中學

基金來源－財產處分收入明細表

中華民國108年度

單位：新臺幣元

科 目	單位	本 年 度 預 算 數			說 明
		數量 業務量	利(費)率	金 額	
合計				14,000	
財產處分收入	年	1	14,000	14,000	較上年度預算數12,000元，增加2,000元。 報廢財產殘值收入。

臺北市地方教育發展基金－臺北市立北投國民中學

基金來源－其他財產收入明細表

中華民國108年度

單位：新臺幣元

科 目	單 位	本 年 度 預 算 數			說 明
		數 量 業 務 量	利(費)率	金 額	
合計				317,000	
其他財產收入				317,000	較上年度預算數317,416元，減少416元。
	年	1	1,980	1,980	開放場地使用收入(收支對列)。
	年	1	35,436	35,436	消費合作社場地使用收入。
	年	1	120,000	120,000	教職員工停車收入。
	年	1	159,300	159,300	停車場開放停車費收入(收支對列)。
	年	1	284	284	配合預算編列至千元，增列進位數584元

臺北市地方教育發展基金－臺北市立北投國民中學

基金來源－公庫撥款收入明細表

中華民國108年度

單位：新臺幣元

科 目	單位	本 年 度 預 算 數			說 明
		數量 業務量	利(費)率	金 額	
合計				245,763,000	
公庫撥款收入	年	1	245,763,000	245,763,000	較上年度預算數229,091,308元，增加16,671,692元。 市府補助款。

臺北市地方教育發展基金－臺北市立北投國民中學

基金來源－受贈收入明細表

中華民國108年度

單位：新臺幣元

科 目	單 位	本 年 度 預 算 數			說 明
		數 量 業 務 量	利(費)率	金 額	
合計 受贈收入	年	1	10,000	10,000 10,000 10,000	較上年度預算數10,000元，無增減。 募集或接受金錢捐贈教育儲蓄戶收入。

臺北市地方教育發展基金－臺北市立北投國民中學

基金來源－雜項收入明細表

中華民國108年度

單位：新臺幣元

科 目	單位	本 年 度 預 算 數			說 明
		數量 業務量	利(費)率	金 額	
合計				52,000	
雜項收入	年	1	52,000	52,000	較上年度預算數52,000元，無增減。 圖說費等收入。

臺北市地方教育發展基金－臺北市立北投國民中學

基金用途－國民教育計畫明細表

中華民國108年度

單位：新臺幣元

前年度 決算數	上年度 預算數	科 目	本 年 度 預 算 數	說 明
219,973,054	202,836,356	合 計	204,241,000	
209,707,799	192,411,556	用人費用	193,079,000	
100,062,583	89,520,000	正式員額薪資	89,664,000	較上年度預算數89,520,000元，增加144,000元。
100,062,583	89,520,000	職員薪金	89,664,000	
			82,992,000	教職員97人、專任運動教練2人，共99人薪金(詳用人費用彙計表)(含教育部補助導師費504,000元及專任輔導教師1,280,000元)。
			6,672,000	教職員9人薪金(詳用人費用彙計表)(特殊教學)。
6,961,882	6,550,872	聘僱及兼職人員薪資	6,219,624	較上年度預算數6,550,872元，減少331,248元。
505,520	616,152	聘用人員薪金	490,824	
			490,824	專任輔導人員1人薪金(詳聘用及約僱人員明細表)(含教育部補助528,000元)。
6,456,362	5,934,720	兼職人員酬金	5,728,800	
			273,600	補助調整授課鐘點費之外聘教師勞、健保及勞退費用(教育部補助款)。
			950,400	教師代課鐘點費，本校編制教師總人數106人，按9分之1計，編列12人，每人20節*11月，總節數12人*20節*11月=2,640節，每節400元。
			1,140,480	補校教師授課鐘點費，3班*44週*24節*360元。
			72,000	兼任補校行政人員(校長、總務)工作補助費，2人*12月*3,000元。
			120,000	兼任補校行政人員(會計、人事、幹事2人)工作補助費，4人*12月*2,500元。
			2,736,000	補助調整授課教師鐘點費，95人*2節*40週*360元(教育部補助款)。
			108,000	教師兼補校導師費，3人*12月*3,000元(含教育部補助36,000元)。
			25,920	補助調整授課鐘點費之外聘教師勞、健保及勞退費用(教育部補助款)。
			259,200	補助調整授課特教教師鐘點費，9人*2節*40週*360元(教育部補助款)。

臺北市地方教育發展基金－臺北市立北投國民中學

基金用途－國民教育計畫明細表

中華民國108年度

單位：新臺幣元

前年度 決算數	上年度 預算數	科 目	本 年 度 預 算 數	說 明
			43,200	體育班寒、暑假帶隊教練鐘點費，4人*30節*360元。
636,275	854,198	超時工作報酬	903,266	較上年度預算數854,198元，增加49,068元。
636,275	854,198	加班費	903,266	
			741,331	不休假出勤加班費。
			6,660	補校趕辦各項業務加班費(班級業務費)。
			80,660	教職員趕辦各項業務加班費(班級業務費)。
			24,480	補校技工加班費。
			3,700	特教業務加班費。
			18,500	體育班教師加班費。
			12,765	專任輔導人員逾時加班費。
			2,960	教師專業成長暨行動研究資料整理裝訂加班費。
			12,210	開放停車場管理人員加班費(收支對列)。
23,883,675	19,791,219	獎金	19,394,554	較上年度預算數19,791,219元，減少396,665元。
10,967,785	8,524,200	考績獎金	8,125,200	
			7,367,600	依考績法規定核發之獎金。
			757,600	依考績法規定核發之獎金(特殊教學)。
12,915,890	11,267,019	年終獎金	11,269,354	
			10,374,000	依規定於年節加發之獎金。
			834,000	依規定於年節加發之獎金(特殊教學)。
			61,354	專任輔導人員依規定於年節加發之獎金。
63,748,070	63,788,809	退休及卹償金	64,779,162	較上年度預算數63,788,809元，增加990,353元。
63,595,140	63,635,879	職員退休及離職金	64,779,162	
			7,259,616	提撥退撫基金。
			587,808	提撥退撫基金(特殊教學)。
			56,902,290	退休人員月退休金，137人x@33,343元x12月=54,815,892元；退休遺族月撫慰金，9人1,920,000元；兼領二分之一退休遺族年撫慰金1人166,398元；合計56,902,290元)。
			29,448	專任輔導人員提撥離職儲金。
152,930	152,930	卹償金		
14,415,314	11,906,458	福利費	12,118,394	較上年度預算數11,906,458元，增加211,936

臺北市地方教育發展基金－臺北市立北投國民中學

基金用途－國民教育計畫明細表

中華民國108年度

單位：新臺幣元

前年度 決算數	上年度 預算數	科 目	本 年 度 預 算 數	說 明
9,860,407	7,657,668	分擔員工保險費	7,691,340	元。
			7,058,016	分擔公保、勞保、健保費。
			568,944	分擔公保、勞保、健保費(特殊教學)。
			64,380	專任輔導人員分擔勞保、健保費。
177,000	346,500	傷病醫藥費	479,500	
			40,000	教職員健康檢查費，5人*8,000元。
			352,000	教職員健康檢查費，22人*16,000元。
			87,500	教職員健康檢查費，25人*3,500元。
905,032	1,048,320	員工通勤交通費	1,086,120	
			75,600	兼行政教師(含專任運動教練)上下班交通費，10人*12月*1段630元。
			151,200	兼行政教師(含專任運動教練)上下班交通費，10人*12月*2段1,260元。
			220,500	教師上下班交通費，35人*10月*1段630元。
			554,400	教師上下班交通費，44人*10月*2段1,260元。
			44,100	特殊教師上下班交通費，7人*10月*1段630元(特殊教學)。
			25,200	特殊教師上下班交通費，2人*10月*2段1,260元(特殊教學)。
			15,120	專任輔導人員上下班交通費，1人*12月*2段1,260元。
3,472,875	2,853,970	其他福利費	2,861,434	
			320,000	休假旅遊補助費。
			36,000	退休人員三節慰問金，6人*6000元。
			1,999,014	子女教育補助費。
			365,000	喪葬補助，36,500元*5月*2人。
			125,420	結婚補助，31,355元*2月*2人。
			16,000	專任輔導人員休假旅遊補助費。
5,406,180	3,877,033	服務費用	4,320,000	
2,154,637	1,616,698	水電費	2,153,853	較上年度預算數1,616,698元，增加537,155元。
1,811,789	1,345,790	工作場所電費	1,811,789	
			1,749,809	班級電費。

臺北市地方教育發展基金－臺北市立北投國民中學

基金用途－國民教育計畫明細表

中華民國108年度

單位：新臺幣元

前年度 決算數	上年度 預算數	科 目	本 年 度 預 算 數	說 明
			1,980	開放場地照明設施電費(收支對列)。
			60,000	開放停車場照明設施電費(收支對列)。
342,848	270,908	工作場所水費	342,064	342,064 水費。
150,981	104,788	郵電費	96,688	較上年度預算數104,788元，減少8,100元。
18,792	15,100	郵費	15,100	
			1,400	補校寄發學生調查表、成績單、其他郵件等郵資(班級業務費)。
			13,700	寄發學生調查表、成績單、其他郵件等郵資(班級業務費)。
132,189	89,688	電話費	80,988	
			5,700	補校電信通訊費(班級業務費)。
			75,288	電信通訊費(班級業務費)。
		數據通信費	600	
			600	悠遊卡網路連線費，1臺*12月*50元(新增)。
109,740	176,140	旅運費	164,140	較上年度預算數176,140元，減少12,000元。
90,050	104,990	國內旅費	104,990	
			10,050	教職員工因公外出洽辦公務或辦理活動所需短程車資(班級業務費)。
			10,850	因公市外出差旅費。
			79,050	校外教學隨隊人員出差旅費，17人*3天*1,550元。
			5,040	專任輔導人員短程車資。
	1,550	貨物運費	1,550	
			1,550	各項活動比賽用道具運費。
19,690	69,600	其他旅運費	57,600	
			57,600	體育班參加市內比賽短程車資。
99,090	62,985	印刷裝訂與廣告費	2,985	較上年度預算數62,985元，減少60,000元。
99,090	62,985	印刷及裝訂費	2,985	
			2,985	舉辦運動會請柬印刷費，199張*15元。
1,952,503	1,184,190	修理保養及保固費	1,208,390	較上年度預算數1,184,190元，增加24,200元。
			537,200	
589,356	531,200	一般房屋修護費	537,200	
			33,200	補校校舍修理、水電修理、校具及其他修

臺北市地方教育發展基金－臺北市立北投國民中學

基金用途－國民教育計畫明細表

中華民國108年度

單位：新臺幣元

前年度 決算數	上年度 預算數	科 目	本 年 度 預 算 數	說 明
			504,000	理。
278,283	120,190	機械及設備修護費	119,390	校舍修繕、水電修理、校具及其他雜項修護。
			37,800	電腦設備維護費(電腦專案計畫)。
			81,590	開放停車場機械及其他器材維護(收支對列)。
1,084,864	532,800	雜項設備修護費	551,800	
			8,000	補校教學器材之保養、整修及其他零星之修護等。
			543,800	黑板課桌椅、教育器材、童軍器材、工藝器材等修護。
10,667	4,500	保險費	4,500	較上年度預算數4,500元，無增減。
10,667	4,500	責任保險費	4,500	
			4,500	停車場公共意外責任險(收支對列)。
232,679	264,232	一般服務費	244,244	較上年度預算數264,232元，減少19,988元。
14,779	38,232	佣金、匯費、經理費及手續費	26,244	
			26,244	委託超商代收學雜費手續費，729人*2學期*18元。
217,900	226,000	體育活動費	218,000	
			198,000	文康活動費，本校編列教師97人，專任運動教練2人，合計99人，每人編列2,000元。
			18,000	文康活動費，本校編列教師9人，每人編列2,000元。
			2,000	文康活動費，本校編列專任輔導人員1人，每人編列2,000元。
695,883	463,500	專業服務費	445,200	較上年度預算數463,500元，減少18,300元。
657,983	409,100	講課鐘點、稿費、出席審查及查詢費	390,800	
			57,600	分組活動外聘鐘點費。
			3,200	特教班特教知能研習外聘教授鐘點費。
			21,600	特教班教材編輯費，3班*12月*600元。
			35,200	各領域活化教學外聘講師鐘點費。
			44,800	各領域活化教學內聘講師鐘點費。

臺北市地方教育發展基金－臺北市立北投國民中學

基金用途－國民教育計畫明細表

中華民國108年度

單位：新臺幣元

前年度 決算數	上年度 預算數	科 目	本 年 度 預 算 數	說 明
			8,400	課後社團活動外聘教練鐘點費。
			2,400	課後社團活動內聘教練鐘點費。
			19,200	課後社團活動外聘教練鐘點費。
			20,000	性別平等教育活動外聘講師鐘點費。
			8,000	教師專業成長暨行動研究內聘講師鐘點費。
			24,000	教師專業成長暨行動研究外聘講師鐘點費。
			3,200	國中適性入學宣導。
			38,800	國中生涯發展教育鐘點費。
			19,200	國中輔導活動外聘講師鐘點費。
			8,000	國中輔導活動專家學者出席費。
			30,000	國中冬夏令營(含童軍活動)講師鐘點費。
			16,000	國中人權、法治、品德教育活動外聘講師鐘點費。
			2,400	技職教育、免試及12年國教校園宣導外聘講師鐘點費。
			28,800	國中-社會外聘講師鐘點費。
34,700	54,400	委託檢驗(定)試驗認證費	54,400	
			40,000	消防建物安全檢測費(班級業務費)。
			14,400	飲水機水質檢驗費，18臺*1,200元。
		委託考選訓練費		
3,200				
2,365,055	2,192,287	材料及用品費	3,255,000	
725,953	474,390	使用材料費	1,139,253	較上年度預算數474,390元，增加664,863元。
725,953	474,390	設備零件	1,139,253	
			448,000	課桌椅，280套*1,600元(普通教室學生課桌椅)(新增)。
			8,700	特教班教學活動所需各種教具，2學期*4,350元。
			50,000	體育班器材購置，2學期*25,000元。
			4,300	交通導護器材(設備費移列)(學生事務處生教組)(新增)。
			8,000	除濕機1臺(除濕能力8公升以上/日)(設備費移列)(教務處設備組)(新增)。

臺北市地方教育發展基金－臺北市立北投國民中學

基金用途－國民教育計畫明細表

中華民國108年度

單位：新臺幣元

前年度 決算數	上年度 預算數	科 目	本 年 度 預 算 數	說 明
			5,000	SMART電擊貼片1組(設備費移列)(學生事務處健康中心)(新增)。
			3,600	新購桌球發球機1組(輔導室資源班)。
			3,080	新購油炸鍋1組(輔導室資源班)。
			1,300	新購多功能電子標靶組1組(輔導室資源班)。
			8,000	新購87吋電動銀幕1組(輔導室資源班)。
			3,480	新購24cm高身湯鍋6L1個(輔導室資源班)。
			2,900	新購腳架1組(輔導室資源班)。
			4,200	新購簡報遙控器1組(輔導室資源班)。
			1,390	新購湯鍋1組(輔導室資源班)。
			9,700	新購電子天秤1臺(輔導室資優班)。
			9,813	便攜型投影機氣壓銀幕1組(設備費移列)(教務處設備組)(新增)。
			5,000	氧氣筒1組(設備費移列)(學生事務處健康中心)(新增)。
			4,200	簡報遙控器1支(設備費移列)(輔導室)(新增)。
			56,000	閱覽椅，16張*3,500元(設備費移列)(教務處設備組)(新增)。
			8,100	交直流發電機原理說明裝置，3臺*2,700元(設備費移列)(教務處設備組)(新增)。
			11,940	交直流發電示範機，3臺*3,980元(設備費移列)(教務處設備組)(新增)。
			8,700	電與磁的交互作用說明裝置，6臺*1,450元(設備費移列)(教務處設備組)(新增)。
			5,160	耳溫槍，2支*2,580元(設備費移列)(學生事務處健康中心)(新增)。
			85,000	桌球桌，10臺*8,500元(設備費移列)(學生事務處體育組)(新增)。
			64,000	監視器鏡頭，16臺*4,000元(設備費移列)(學生事務處生教組)(新增)。
			6,000	麥克風立架，3組*2,000元(設備費移列)(學生事務處訓育組)(新增)。
			4,600	新購30cm火鍋，2個*2,300元(輔導室資源班)。

臺北市地方教育發展基金－臺北市立北投國民中學

基金用途－國民教育計畫明細表

中華民國108年度

單位：新臺幣元

前年度 決算數	上年度 預算數	科 目	本 年 度 預 算 數	說 明
			12,000	會議椅，12張*1,000元(設備費移列)(教務處圖書館)(新增)。
			170,100	電腦設備維護及管理費，27班*6,300元(電腦專案計畫)。
			90,000	各領域活化教學所需各種教具。
			6,990	新購網路投影機1臺。
			30,000	程式設計教學用材料，30組*1,000元(新增)。
1,639,102	1,717,897	用品消耗	2,115,747	較上年度預算數1,717,897元，增加397,850元。
196,556	203,180	辦公(事務)用品	167,940	
			1,700	體育班所需文具、紙張等。
			5,000	舉辦運動會場地佈置、來賓鮮花、文具紙張等。
			146,000	各領域活化教學用文具紙張及用品等。
			9,440	教師專業成長暨行動研究用文具、紙張等。
			800	國中適性入學宣導。
			2,000	國中冬夏令營(含童軍活動)所需文具、紙張等。
			3,000	國中-社會研習活動文具等費用。
63,821	63,360	報章雜誌	71,750	
			5,750	新購圖書一批(輔導室資優班)。
			66,000	圖書(設備費移列)(教學資源中心)。
48,000	48,000	服裝	48,000	
			48,000	體育班代表隊服裝，30套*1,600元。
45,196	64,000	醫療用品(非醫療院所使用)	62,000	
			30,000	健康中心藥品。
			32,000	體育班代表隊包紮用品，4組*8,000元。
1,285,529	1,339,357	其他用品消耗	1,766,057	
			2,000	補校消毒水及衛生清潔用品等(班級業務費)。
			5,070	專用垃圾袋費、衛生紙及教室佈置等(班級業務費)。
			2,982	補校專用垃圾袋費、衛生紙及教室佈置等

臺北市地方教育發展基金－臺北市立北投國民中學

基金用途－國民教育計畫明細表

中華民國108年度

單位：新臺幣元

前年度 決算數	上年度 預算數	科 目	本 年 度 預 算 數	說 明
				(班級業務費)。
			4,670	消毒水及衛生清潔用品等(班級業務費)。
			79,800	敬師活動費，133人*600元(新增)。
			16,000	童軍教育各項教具、教材等費用，2團*8,000元。
			41,460	補習學校教學實驗、體育、衛生、工藝及其他等材料，3班*13,820元。
			538,980	各項教學實驗、體育、衛生、工藝及其他等材料，39班*13,820元。
			40,000	補校教科書，40人*1,000元。
			183,300	中低收入戶學生用教科書，141人*1,300元。
			2,560	補校教職員工因公外出洽辦公務、活動等逾時誤餐費用，32人次*80元，(班級業務費)。
			52,560	教職員工因公外出洽辦公務或辦理活動等逾時誤餐費用，657人次*80元(班級業務費)。
			41,460	特教班各項教學實驗、體育、衛生、工藝及其他等材料，3班*13,820元(特教班教學材料費)。
			94,500	電腦耗材(電腦專案計畫)。
			49,200	體育班參加比賽報名及教材等。
			63,515	舉辦運動會用品、茶水、錦旗、獎牌及其他相關經費。
			4,000	舉辦運動會工作人員逾時誤餐費用，50人次*80元。
			20,000	各領域活化教學相關會議、研習逾時誤餐費用，250次*80元。
			84,000	各領域活化教學及班級經營等所需費用，42班*2,000元。
			5,000	性別平等教育宣導活動用卡片、貼紙及校園性別事件調查費用等。
			90,000	辦理小田園教育體驗實習用各項材料用品等。
			1,600	教師專業成長暨行動研究會議用雜支。

臺北市地方教育發展基金－臺北市立北投國民中學

基金用途－國民教育計畫明細表

中華民國108年度

單位：新臺幣元

前年度 決算數	上年度 預算數	科 目	本 年 度 預 算 數	說 明
			4,000	教師專業成長暨行動研究逾時誤餐費用，50人次*80元。
			250,000	綠屋頂植栽等(教育局移列)。
			22,800	國中輔導活動用輔導刊物、適性評量測驗、相關輔導活動之宣導等。
			2,400	國中冬夏令營(含童軍活動)工作人員逾時誤餐費用，30人次*80元。
			4,000	國中人權、法治、品德教育活動用品及其他費用。
			10,000	試務工作人員逾時誤餐費用，125人次*80元(收支對列)。
			23,160	國中-社會研習活動教具、教材等雜支。
			27,040	國中-社會辦理研習活動逾時誤餐費用，338次*80元。
23,635	20,600	租金、償債、利息及相關手續費	19,000	
18,835	15,800	交通及運輸設備租金	11,320	較上年度預算數15,800元，減少4,480元。
18,835	15,800	車租	11,320	
			5,320	參加各種校外活動露營、展覽、慶典等車輛租用費用，2輛*2,660元。
			6,000	特教班校外教學參觀活動等車輛租用費用，2輛*3,000元。
4,800	4,800	雜項設備租金	7,680	較上年度預算數4,800元，增加2,880元。
4,800	4,800	雜項設備租金	7,680	
			2,880	悠遊卡刷卡機月租費，1臺*12月*240元(新增)。
			4,800	電錶月租費，12月*400元(班級業務費)。
1,528	1,700	稅捐及規費(強制費)	1,000	
1,528	1,700	房屋稅	1,000	較上年度預算數1,700元，減少700元。
1,528	1,700	一般房屋稅	1,000	
			1,000	停車場房屋稅(收支對列)。
1,908,747	3,716,480	會費、捐助、補助、分攤、照護、救濟與交流活動費	3,086,000	
304,477	104,000	捐助、補助與獎助	100,800	較上年度預算數104,000元，減少3,200元。
130,243	104,000	獎助學員生給與	100,800	
			800	配合預算編列至千元，增列進位數800元

臺北市地方教育發展基金－臺北市立北投國民中學

基金用途－國民教育計畫明細表

中華民國108年度

單位：新臺幣元

前年度 決算數	上年度 預算數	科 目	本 年 度 預 算 數	說 明
			10,000	教育關懷獎每校推薦1名學生獎助金。
			90,000	優秀學生獎學金，45班*2學期*1,000元。
174,234		其他捐助、補助與獎助		
1,604,270	3,612,480	補貼、獎勵、慰問、照護與救濟	2,985,200	較上年度預算數3,612,480元，減少627,280元。
1,604,270	3,612,480	其他補貼、獎勵、慰問、照護與救濟	2,985,200	
			235,200	補助學校午餐使用有機蔬菜或有機米計畫，735人*40週*8元。
			2,750,000	清寒學生餐費補助，250人*200日*55元。
560,110	616,700	其他	481,000	
560,110	616,700	其他支出	481,000	較上年度預算數616,700元，減少135,700元。
560,110	616,700	其他	481,000	
			75,600	執行學生路隊安全導護費及導護志工保險費，3人*40週*10次*63元。
			100,800	體育班活動餐費等相關雜支。
			112,700	體育班參加外縣市比賽相關經費。
			100,800	游泳池水電清潔維護費，14班*7,200元。
			91,100	班級自治費，911人*2學期*50元。

臺北市地方教育發展基金－臺北市立北投國民中學

基金用途－一般行政管理計畫明細表

中華民國108年度

單位：新臺幣元

前年度 決算數	上年度 預算數	科 目	本 年 度 預 算 數	說 明
24,718,404	27,416,006	合計	27,657,000	
21,941,941	24,544,548	用人費用	24,687,000	
14,958,775	16,080,000	正式員額薪資	16,176,000	較上年度預算數16,080,000元，增加96,000元。
13,809,105	15,000,000	職員薪金	15,096,000	職員21人薪金(詳用人費用彙計表)。
1,149,670	1,080,000	工員工資	1,080,000	工員3人工資(詳用人費用彙計表)。
2,678		聘僱及兼職人員薪資		
2,678		兼職人員酬金		
504,704	745,668	超時工作報酬	749,808	較上年度預算數745,668元，增加4,140元。
504,704	745,668	加班費	749,808	不休假出勤加班費。
3,174,164	4,294,500	獎金	4,321,500	較上年度預算數4,294,500元，增加27,000元。
1,401,309	2,284,500	考績獎金	2,299,500	依考績法規定核發之獎金。
1,772,855	2,010,000	年終獎金	2,022,000	依規定於年節加發之獎金。
1,394,977	1,415,520	退休及卹償金	1,423,008	較上年度預算數1,415,520元，增加7,488元。
1,152,577	1,329,120	職員退休及離職金	1,336,608	提撥退撫基金。
242,400	86,400	工員退休及離職金	86,400	提撥勞工退休準備金。
1,906,643	2,008,860	福利費	2,016,684	較上年度預算數2,008,860元，增加7,824元。
1,409,680	1,408,260	分擔員工保險費	1,416,084	分擔公保、勞保、健保費。
171,818	264,600	員工通勤交通費	264,600	職員、技工、工友上下班交通費，11人*12月*2段1,260元。
			166,320	職員、技工、工友上下班交通費，13人*12月*1段630元。
325,145	336,000	其他福利費	336,000	休假旅遊補助費。
			336,000	

臺北市地方教育發展基金－臺北市立北投國民中學

基金用途－一般行政管理計畫明細表

中華民國108年度

單位：新臺幣元

前年度 決算數	上年度 預算數	科 目	本 年 度 預 算 數	說 明
2,125,672	2,228,912	服務費用	2,293,000	
	10,000	郵電費	9,184	較上年度預算數10,000元，減少816元。
	10,000	電話費	9,184	
			9,184	校園安全保全專線電話費用等。
202,739	168,000	印刷裝訂與廣告費	168,000	較上年度預算數168,000元，無增減。
202,739	168,000	印刷及裝訂費	168,000	
			168,000	影印機使用費，5臺*12月*4,000張*0.7元(統籌業務費)。
1,481,933	1,342,512	一般服務費	1,357,416	較上年度預算數1,342,512元，增加14,904元。
1,439,333	1,294,512	外包費	1,309,416	
			240,000	消化超額職工6人(技工、工友)業務外包費。
			1,069,416	校警勞務外包費，2人*12月*44,559元。
42,600	48,000	體育活動費	48,000	
			48,000	文康活動費，本校編列職員21人，工員3人，合計24人，每人編列2,000元。
315,000	610,000	專業服務費	660,000	較上年度預算數610,000元，增加50,000元。
315,000	610,000	其他專業服務費	660,000	
			660,000	校園安全機械定點、機動巡邏等保全費用。
126,000	98,400	公共關係費	98,400	較上年度預算數98,400元，無增減。
126,000	98,400	公共關係費	98,400	
			98,400	校長特別費，12月*8,200元。
487,415	371,590	材料及用品費	407,000	
120,795	32,850	使用材料費	83,000	較上年度預算數32,850元，增加50,150元。
120,795	32,850	設備零件	83,000	
			55,000	壁扇，50個*1,100元，(設備費移列)(總務處)(新增)。
			28,000	五爪旋轉辦公椅，20張*1,400元(設備費移列)(總務處)(新增)。
366,620	338,740	用品消耗	324,000	較上年度預算數338,740元，減少14,740元。
365,620	338,740	辦公(事務)用品	324,000	
			323,380	統籌業務費計算如下：普通班39班、體育班3班，1,290元X15班X12月=232,200元，810

臺北市地方教育發展基金－臺北市立北投國民中學

基金用途－一般行政管理計畫明細表

中華民國108年度

單位：新臺幣元

前年度 決算數	上年度 預算數	科 目	本 年 度 預 算 數	說 明
				元X15班X12月=145,800元，640元X12班X12月=92,160元，補校3班，645元X3班X12月=23,220元，以上合計493,380元，除依實際需求移列印刷及裝訂費168,000元及會費2,000元外，其餘如列數。
			620	配合預算編列至千元，增列進位數620元
1,000		其他用品消耗		
161,376	268,956	租金、償債、利息及相關手續費	268,000	
161,376	268,956	地租及水租	268,000	較上年度預算數268,956元，減少956元。
161,376	268,956	一般土地租金	268,000	
			268,000	租台銀北投區溫泉段一小段 200-1、200-2、200-3、200-4地號校地租金。
2,000	2,000	會費、捐助、補助、分攤、照護、救濟與交流活動費	2,000	
2,000	2,000	會費	2,000	較上年度預算數2,000元，無增減。
2,000	2,000	職業團體會費	2,000	
			2,000	護理師公會會費2人(統籌業務費)。

臺北市地方教育發展基金－臺北市立北投國民中學

基金用途－建築及設備計畫明細表

中華民國108年度

單位：新臺幣元

前年度 決算數	上年度 預算數	科 目	本 年 度 預 算 數	說 明
7,553,291	7,383,612	合計	16,773,000	
7,553,291	7,383,612	購建固定資產、無形資產及非理財 目的之長期投資	16,773,000	
3,528,885	5,115,100	購建固定資產	12,308,000	
1,032,610	2,700,000	專案計畫	9,999,000	
1,032,610	2,700,000	繼續性計畫	9,999,000	
964,500	1,122,000	(一) 北投國中活動中心 新建工程(委託技術服務費)	2,373,000	本工程為105-110年度連續性工程，總委託技術服務費11,696,560元，除以前年度預算數2,572,000元外，本年度續編列第4年經費2,373,000元，餘6,751,560元編列於以後年度，各年度資金需求詳如繼續性計畫分年資金需求表。
964,500	1,122,000	擴充改良房屋建築及設備	2,373,000	
		擴充改良房屋建築及設備	2,373,000	委託技術服務費。
68,110	1,578,000	(二) 北投國中活動中心 新建工程(工程費)	7,626,000	本工程為107-110年度連續性工程，經費總需求為300,250,597元，連同106年度以前編列工程管理費350,000元，總工程費300,600,597元，除以前年度預算數1,578,000元外，本年度續編第2年經費7,626,000元，餘291,046,597元編列於以後年度，各年度資金需求詳如新興計畫分年資金需求表。
68,110	1,578,000	擴充改良房屋建築及設備	7,626,000	
			7,526,328	一、施工費
			7,526,328	施工費。
			99,672	二、工程管理費。
2,496,275	2,415,100	一般建築及設備計畫	2,309,000	
		行政辦公室設施設備優質化	122,100	
		購置雜項設備	122,100	
			38,100	訂製矮櫥櫃6公尺(120cm以

臺北市地方教育發展基金－臺北市立北投國民中學

基金用途－建築及設備計畫明細表

中華民國108年度

單位：新臺幣元

前年度 決算數	上年度 預算數	科 目	本 年 度 預 算 數	說 明
				下)。
		充實資優班數位學習資源 設備	84,000	訂製高櫃8公尺(120cm以上)。
		購置機械及設備	145,000	
		購置交通及運輸設備	123,900	
		班級設備	108,000	新購平板電腦9臺*12,000元(充 實資優班數位學習資源)(電腦 專案計畫)。
		購置機械及設備	15,900	新購數位錄影機1臺。
		購置交通及運輸設備	21,100	
		購置雜項設備	21,100	新購實物投影機1臺。
		購置機械及設備	212,900	
		購置交通及運輸設備	89,000	
		購置雜項設備	89,000	新購移動式落地型數位電子看 板1臺(輔導室)。
		購置交通及運輸設備	30,000	
		購置雜項設備	30,000	新購監視器主機1臺(學生事務 處生教組)。
		購置機械及設備	93,900	
		購置交通及運輸設備	80,000	新購電動騎縫機1臺(總務處文 書組)。
		購置雜項設備	13,900	新購四開活動乾燥架1臺(教務 處設備組)。
		資訊設備	1,829,000	
		購置機械及設備	1,829,000	
		購置交通及運輸設備	240,000	新購平板電腦20臺*12,000元(電 腦專案計畫)。
		購置雜項設備	189,000	汰舊換新網路及資訊周邊設備 (電腦專案計畫)。
		購置無形資產	1,400,000	汰舊換新個人電腦56部*25,000 元(電腦專案計畫)。
2,496,275	2,415,100	校園設備		
1,397,668	2,156,100	購置機械及設備		
120,550	88,500	購置交通及運輸設備		
978,057	170,500	購置雜項設備		
34,888	36,000	購置無形資產	36,000	
34,888	36,000	一般建築及設備計畫	36,000	

臺北市地方教育發展基金－臺北市立北投國民中學

基金用途－建築及設備計畫明細表

中華民國108年度

單位：新臺幣元

前年度 決算數	上年度 預算數	科 目	本 年 度 預 算 數	說 明
34,888	36,000	資訊設備	36,000	
34,888	36,000	購置電腦軟體	36,000	
			36,000	電腦教學軟體費(電腦專案計畫)。
3,989,518	2,232,512	遞延支出	4,429,000	
3,989,518	2,232,512	一般建築及設備計畫	4,429,000	
		C、D、F棟門片汰換工程	2,953,000	
		遞延修繕房屋建築支出	2,953,000	
			2,760,000	一、施工費
			2,760,000	施工費。
			138,000	二、委託技術服務費(按施工費5%提列)。
			55,000	三、工程管理費(按施工費約2%提列)。
		東校區走廊及樓梯天花板 油漆粉刷二期工程	1,099,000	
		遞延修繕房屋建築支出	1,099,000	
			1,028,000	一、施工費
			1,028,000	施工費。
			51,400	二、委託技術服務費(按施工費5%提列)。
			19,600	三、工程管理費(按施工費約2%提列)。
		行政辦公室設施設備優質 化	377,000	
		遞延修繕房屋建築支出	377,000	
			343,124	一、施工費
			343,124	施工費。
			27,913	二、委託技術服務費(總包價法)。
			5,963	三、工程管理費(按施工費約2%提列)。
3,989,518	2,232,512	校園整修工程		
3,989,518	2,232,512	遞延修繕房屋建築支出		

本 頁 空 白

臺北市地方教育發展基金－臺北市立北投國民中學

預計平衡表

中華民國108年12月31日

單位：新臺幣千元

106年(前年) 12月31日 決算數	科 目	108年12月31日 預計數	107年12月31日 預計數	比較增減(-)
2,015,698	資產合計	2,005,050	2,007,555	-2,505
2,015,698	資產	2,005,050	2,007,555	-2,505
31,058	流動資產	20,409	22,914	-2,505
30,314	現金	19,666	22,171	-2,505
30,314	銀行存款	19,666	22,171	-2,505
743	預付款項	743	743	
743	預付費用	743	743	
8,949	投資、長期應收款項、貸墊款及準備金	8,950	8,950	
8,949	準備金	8,950	8,950	
3,048	退休及離職準備金	3,048	3,048	
5,902	其他準備金	5,902	5,902	
1,975,691	其他資產	1,975,691	1,975,691	
1,975,691	什項資產	1,975,691	1,975,691	
102	暫付及待結轉帳項	102	102	
1,975,589	代管資產	1,975,589	1,975,589	
2,015,698	負債及基金餘額合計	2,005,050	2,007,555	-2,505
1,995,044	負債	1,995,045	1,995,045	
14,617	流動負債	14,617	14,617	
14,617	應付款項	14,617	14,617	
14,617	應付代收款	14,617	14,617	
	應付費用			
	預收款項			
	預收收入			
1,980,427	其他負債	1,980,428	1,980,428	
1,980,427	什項負債	1,980,428	1,980,428	
1,791	存入保證金	1,791	1,791	
3,048	應付退休及離職金	3,048	3,048	
1,975,589	應付代管資產	1,975,589	1,975,589	
	暫收及待結轉帳項			
20,654	基金餘額	10,005	12,510	-2,505
20,654	基金餘額	10,005	12,510	-2,505
20,654	基金餘額	10,005	12,510	-2,505
20,654	累積餘額	10,005	12,510	-2,505

註：1.信託代理與保證資產(負債)前年度決算數0元，上年度調整後預計數0元，本年度預計數0元。2.或有資產(負債)0元。
3.本基金自93年度起，本固定項目分開原則，將屬長期固定帳項，包括固定資產37,734千元、無形資產51千元及長期債務0元等，另立帳類管理，未納入本表，詳資本資產及長期負債明細表。

臺北市地方教育發展基金

各項費用

中華民國

前年度 決算數	上年度 預算數	計畫別		合計	國民教育計畫
		用途別科目			
252,244,749	237,635,974	合計		248,671,000	204,241,000
231,649,740	216,956,104	用人費用		217,766,000	193,079,000
115,021,358	105,600,000	正式員額薪資		105,840,000	89,664,000
113,871,688	104,520,000	職員薪金		104,760,000	89,664,000
1,149,670	1,080,000	工員工資		1,080,000	
6,964,560	6,550,872	聘僱及兼職人員薪資		6,219,624	6,219,624
505,520	616,152	聘用人員薪金		490,824	490,824
6,459,040	5,934,720	兼職人員酬金		5,728,800	5,728,800
1,140,979	1,599,866	超時工作報酬		1,653,074	903,266
1,140,979	1,599,866	加班費		1,653,074	903,266
27,057,839	24,085,719	獎金		23,716,054	19,394,554
12,369,094	10,808,700	考績獎金		10,424,700	8,125,200
14,688,745	13,277,019	年終獎金		13,291,354	11,269,354
65,143,047	65,204,329	退休及卹償金		66,202,170	64,779,162
64,747,717	64,964,999	職員退休及離職金		66,115,770	64,779,162
242,400	86,400	工員退休及離職金		86,400	
152,930	152,930	卹償金			
16,321,957	13,915,318	福利費		14,135,078	12,118,394
11,270,087	9,065,928	分擔員工保險費		9,107,424	7,691,340
177,000	346,500	傷病醫藥費		479,500	479,500
1,076,850	1,312,920	員工通勤交通費		1,350,720	1,086,120
3,798,020	3,189,970	其他福利費		3,197,434	2,861,434
7,531,852	6,105,945	服務費用		6,613,000	4,320,000
2,154,637	1,616,698	水電費		2,153,853	2,153,853
1,811,789	1,345,790	工作場所電費		1,811,789	1,811,789
342,848	270,908	工作場所水費		342,064	342,064
150,981	114,788	郵電費		105,872	96,688
18,792	15,100	郵費		15,100	15,100
132,189	99,688	電話費		90,172	80,988
		數據通信費		600	600
109,740	176,140	旅運費		164,140	164,140

一 臺北市立北投國民中學

彙計表

108年度

單位：新臺幣元

一般行政管理計畫	建築及設備計畫				
27,657,000	16,773,000				
24,687,000					
16,176,000					
15,096,000					
1,080,000					
749,808					
749,808					
4,321,500					
2,299,500					
2,022,000					
1,423,008					
1,336,608					
86,400					
2,016,684					
1,416,084					
264,600					
336,000					
2,293,000					
9,184					
9,184					

臺北市地方教育發展基金

各項費用

中華民國

前年度 決算數	上年度 預算數	計畫別		合計	國民教育計畫
		用途別科目			
90,050	104,990	國內旅費		104,990	104,990
	1,550	貨物運費		1,550	1,550
19,690	69,600	其他旅運費		57,600	57,600
301,829	230,985	印刷裝訂與廣告費		170,985	2,985
301,829	230,985	印刷及裝訂費		170,985	2,985
1,952,503	1,184,190	修理保養及保固費		1,208,390	1,208,390
589,356	531,200	一般房屋修護費		537,200	537,200
278,283	120,190	機械及設備修護費		119,390	119,390
1,084,864	532,800	雜項設備修護費		551,800	551,800
10,667	4,500	保險費		4,500	4,500
10,667	4,500	責任保險費		4,500	4,500
1,714,612	1,606,744	一般服務費		1,601,660	244,244
14,779	38,232	佣金、匯費、經理費及手續費		26,244	26,244
1,439,333	1,294,512	外包費		1,309,416	
260,500	274,000	體育活動費		266,000	218,000
1,010,883	1,073,500	專業服務費		1,105,200	445,200
657,983	409,100	講課鐘點、稿費、出席審查及查詢費		390,800	390,800
34,700	54,400	委託檢驗(定)試驗認證費		54,400	54,400
3,200		委託考選訓練費			
315,000	610,000	其他專業服務費		660,000	
126,000	98,400	公共關係費		98,400	
126,000	98,400	公共關係費		98,400	
2,852,470	2,563,877	材料及用品費		3,662,000	3,255,000
846,748	507,240	使用材料費		1,222,253	1,139,253
846,748	507,240	設備零件		1,222,253	1,139,253
2,005,722	2,056,637	用品消耗		2,439,747	2,115,747
562,176	541,920	辦公(事務)用品		491,940	167,940
63,821	63,360	報章雜誌		71,750	71,750
48,000	48,000	服裝		48,000	48,000
45,196	64,000	醫療用品(非醫療院所使用)		62,000	62,000
1,286,529	1,339,357	其他用品消耗		1,766,057	1,766,057

一 臺北市立北投國民中學

彙計表

108年度

單位：新臺幣元

一般行政管理計畫	建築及設備計畫				
168,000					
168,000					
1,357,416					
1,309,416					
48,000					
660,000					
660,000					
98,400					
98,400					
407,000					
83,000					
83,000					
324,000					
324,000					

臺北市地方教育發展基金

各項費用

中華民國

前年度 決算數	上年度 預算數	計畫別		合計	國民教育計畫
		用途別科目			
185,011	289,556	租金、償債、利息及相關手續費		287,000	19,000
161,376	268,956	地租及水租		268,000	
161,376	268,956	一般土地租金		268,000	
18,835	15,800	交通及運輸設備租金		11,320	11,320
18,835	15,800	車租		11,320	11,320
4,800	4,800	雜項設備租金		7,680	7,680
4,800	4,800	雜項設備租金		7,680	7,680
7,553,291	7,383,612	購建固定資產、無形資產及非理財目的 之長期投資		16,773,000	
3,528,885	5,115,100	購建固定資產		12,308,000	
1,032,610	2,700,000	擴充改良房屋建築及設備		9,999,000	
1,397,668	2,156,100	購置機械及設備		2,041,900	
120,550	88,500	購置交通及運輸設備		51,100	
978,057	170,500	購置雜項設備		216,000	
34,888	36,000	購置無形資產		36,000	
34,888	36,000	購置電腦軟體		36,000	
3,989,518	2,232,512	遞延支出		4,429,000	
3,989,518	2,232,512	遞延修繕房屋建築支出		4,429,000	
1,528	1,700	稅捐及規費(強制費)		1,000	1,000
1,528	1,700	房屋稅		1,000	1,000
1,528	1,700	一般房屋稅		1,000	1,000
1,910,747	3,718,480	會費、捐助、補助、分攤、照護、救濟 與交流活動費		3,088,000	3,086,000
2,000	2,000	會費		2,000	
2,000	2,000	職業團體會費		2,000	
304,477	104,000	捐助、補助與獎助		100,800	100,800
130,243	104,000	獎助學員生給與		100,800	100,800
174,234		其他捐助、補助與獎助			
1,604,270	3,612,480	補貼、獎勵、慰問、照護與救濟		2,985,200	2,985,200
1,604,270	3,612,480	其他補貼、獎勵、慰問、照護與救濟		2,985,200	2,985,200
560,110	616,700	其他		481,000	481,000
560,110	616,700	其他支出		481,000	481,000
560,110	616,700	其他		481,000	481,000

一 臺北市立北投國民中學

彙計表

108年度

單位：新臺幣元

一般行政管理計畫	建築及設備計畫				
268,000					
268,000					
268,000					

臺北市地方教育發展基金－臺北市立北投國民中學

員工人數彙計表

中華民國108年度

單位：人

計 畫 及 項 目	上年度最高可 進用員額數	本年度 增減(-)數	本年度最高可 進用員額數	說 明
合計	137	-4	133	
國民教育計畫部分	113	-4	109	
正式職員	112	-4	108	
臨時職員	1		1	
一般行政管理計畫部分	24		24	
正式職員	21		21	
正式工員	3		3	

註：1.本校外包費係校警勞務外包2人及消化超額職工(技工、工友)業務外包費，計1,309,416元。

本 頁 空 白

臺北市地方教育發展基金

用人費用

中華民國

計畫及項目	合計	正式 員額 薪資	聘僱 人員 薪資	超時 工作 報酬	津貼	獎 金		
						年終獎金	考績獎金	其他
合計	217,766,000	105,840,000	490,824	1,653,074		13,291,354	10,424,700	
國民教育計畫	193,079,000	89,664,000	490,824	903,266		11,269,354	8,125,200	
職員薪金	89,664,000	89,664,000						
聘用人員薪金	490,824		490,824					
兼職人員酬金	5,728,800							
加班費	903,266			903,266				
考績獎金	8,125,200						8,125,200	
年終獎金	11,269,354					11,269,354		
職員退休及離職金	64,779,162							
分擔員工保險費	7,691,340							
傷病醫藥費	479,500							
員工通勤交通費	1,086,120							
其他福利費	2,861,434							
一般行政管理計畫	24,687,000	16,176,000		749,808		2,022,000	2,299,500	
職員薪金	15,096,000	15,096,000						
工員工資	1,080,000	1,080,000						
加班費	749,808			749,808				
考績獎金	2,299,500						2,299,500	
年終獎金	2,022,000					2,022,000		
職員退休及離職金	1,336,608							

—臺北市立北投國民中學

彙計表

108年度

單位：新臺幣元

退休及卹償金		資遣費	福 利 費					提繳費	兼任 人員 用人 費用
退休金	卹償金		分擔 保險費	傷病 醫藥費	提撥 福利金	員工通勤 交通費	其他		
66,202,170			9,107,424	479,500		1,350,720	3,197,434	5,728,800	
64,779,162			7,691,340	479,500		1,086,120	2,861,434	5,728,800	
64,779,162			7,691,340	479,500		1,086,120	2,861,434	5,728,800	
1,423,008			1,416,084			264,600	336,000		
1,336,608									

臺北市地方教育發展基金

用人費用

中華民國

計畫及項目	合計	正式 員額 薪資	聘僱 人員 薪資	超時 工作 報酬	津貼	獎 金		
						年終獎金	考績獎金	其他
工員退休 及離職金	86,400							
分擔員工 保險費	1,416,084							
員工通勤 交通費	264,600							
其他福利 費	336,000							

註：1.本表不包含臨時工員薪津。

2.本表兼任人員用人費用，係學校兼職人員或請假代課鐘點費。3.本校外包費係校警勞務外包2人及消化超額職工(技工、工友)業務外包費，計1,309,416元。

—臺北市立北投國民中學

彙計表

108年度

單位：新臺幣元

退休及卹償金		資遣費	福 利 費					提繳費	兼任 人員 用人 費用
退休金	卹償金		分擔 保險費	傷病 醫藥費	提撥 福利金	員工通勤 交通費	其他		
86,400			1,416,084			264,600	336,000		

臺北市地方教育發展基金

聘用及約僱

中華民國

區分及職稱	人數	擔任工作	聘用或約僱起訖期間	薪點	年需經費
合計	1				662,006
聘用人員小計	1				662,006
專業人員	1				662,006
聘用人員(328)	1	學生學業適應與其家庭、社會環境之協助等。	108/1/1-108/12/31	328	662,006

—臺北市立北投國民中學

人員明細表

108年度

單位：新臺幣元

小計	月 支			離職 儲金	經費來源 及其科目
	折合 金額	勞保 保險費	健康 保險費		
40,902	40,902				國民教育計畫

臺北市地方教育發展基金－臺北市立北投國民中學

單位（或計畫）成本分析表

中華民國108年度

單位：新臺幣千元

計畫別	單位	單位成本(元)或 平均利(費)率	數量	預算數	說明
合計				248,671	
國民教育計畫				204,241	
一般行政管理計畫				27,657	
建築及設備計畫				16,773	

臺北市地方教育發展基金－臺北市立北投國民中學

5年來主要業務計畫分析表

中華民國108年度

單位：新臺幣千元

年度及項目	單位	數量	單位成本(元)或 平均利(費)率	金額	說明
(本)年度預算數					
國民教育計畫				204,241	
(上)年度預算數					
國民教育計畫				202,836	
(前)年度決算數					
國民教育計畫				219,973	
(105)年度決算數					
國民教育計畫				229,277	
(104)年度決算數					
國民教育計畫				235,458	

臺北市地方教育發展基金

繼續性計畫分

中華民國

計畫、項目 及計畫期間	計畫內容	全程計畫 總金額	分 年	
			以前年度 預算數	108年度
合計		312,297,157	4,500,000	9,999,000
建築及設備計畫		312,297,157	4,500,000	9,999,000
專案計畫		312,297,157	4,500,000	9,999,000
(一) 北投國中活動中心 新建工程(委託技術服務費) (105-110年度)	為提升學校整體教學設施品質，精進教師教學與學生學習成績並滿足社區民眾休閒活動使用，擬興建活動中心及游泳池等活動場地，以提供更完整之教學設施與環境。	11,696,560	2,572,000	2,373,000
(二) 北投國中活動中心 新建工程(工程費) (107-110年度)	為提升學校整體教學設施品質，精進教師教學與學生學習成績並滿足社區民眾休閒活動使用，擬興建活動中心及游泳池等活動場地，以提供更完整之教學設施與環境。	300,600,597	1,928,000	7,626,000

—臺北市立北投國民中學

年資金需求表

108年度

單位：新臺幣元

資 金 需 求 表					備 註
109年度	110年度	111年度	112年度	113年度以後	
297,796,157	2,000				委託技術服務費。
297,796,157	2,000				
297,796,157	2,000				
6,750,560	1,000				
291,045,597	1,000				1.申請108年第二年施工費。 2.106年度以前已編列工程管理費35萬元。

臺北市地方教育發展基金－臺北市立北投國民中學

資本資產及長期負債明細表

中華民國108年度

單位：新臺幣千元

項 目	取得成本/ 舉債數	以前年度累 計折舊(耗)/ 長期投資評 價/未攤銷溢 (折)價	本 年 度 變 動				主要增減 原因說明	本年度累計折 舊(耗)/長期投 資評價變動數 /攤銷數	期末餘額
			增加		減少				
			金額	類型	金額	類型			
資產	47,345	18,011	12,344				3,893	37,785	
房屋及建築	2,700		9,999	增置				12,699	
機械及設備	27,486	14,634	2,042	增置			2,931	11,963	
交通及運輸 設備	3,234	231	51	增置			59	2,996	
雜項設備	11,643	2,735	216	增置			891	8,233	
購建中固定 資產	1,843							1,843	
電腦軟體	439	411	36	增置			12	51	