

中華民國 111 年度 4-0501311

臺北市總預算案

臺北市政府教育局主管

臺北市地方教育發展基金

臺北市立北投國民中學附屬單位預算之分預算

(特別收入基金)

臺北市立北投國民中學編

臺北市地方教育發展基金－臺北市立北投國民中學

目次

中華民國111年度

一、財務摘要	第 1 頁
二、業務計畫及預算概要	第 3 -13 頁
三、預算主要表	
(一) 基金來源、用途及餘絀預計表	第 15 頁
(二) 現金流量預計表	第 16 頁
四、預算明細表	
(一) 基金來源－服務收入明細表	第 17 頁
(二) 基金來源－財產處分收入明細表	第 18 頁
(三) 基金來源－其他財產收入明細表	第 19 頁
(四) 基金來源－公庫撥款收入明細表	第 20 頁
(五) 基金來源－受贈收入明細表	第 21 頁
(六) 基金來源－雜項收入明細表	第 22 頁
(七) 基金用途－國民教育計畫明細表	第 23 -34 頁
(八) 基金用途－一般行政管理計畫明細表	第 35 -36 頁
(九) 基金用途－建築及設備計畫明細表	第 37 -40 頁
五、預算參考表	
(一) 預計平衡表	第 41 頁
(二) 各項費用彙計表	第 42 -47 頁
(三) 員工人數彙計表	第 48 頁
(四) 用人費用彙計表	第 50 -53 頁
(五) 聘用及約僱人員明細表	第 54 -55 頁
(六) 單位（或計畫）成本分析表	第 56 頁
(七) 5年來主要業務計畫分析表	第 57 頁

臺北市地方教育發展基金－臺北市立北投國民中學

目 次

中華民國111年度

(八) 繼續性計畫分年資金需求表 第 58 – 59 頁

(九) 資本資產明細表 第 60 頁

臺北市地方教育發展基金－臺北市立北投國民中學

財務摘要

中華民國111年度

單位：新臺幣千元

項 目	本 年 度	上 年 度	比較增減數	%
經營成績：				
基金來源	399,146	265,364	133,782	50.41
基金用途	400,688	274,553	126,135	45.94
賸餘(短絀)	-1,542	-9,189	7,647	--
餘絀情形：				
基金餘額	46,319	47,861	-1,542	-3.22
現金流量(註)：				
現金及約當現金之淨增(減)	-1,542	-9,189	7,647	--

附註：現金流量係採現金及約當現金基礎，包括現金及自投資日起3個月內到期或清償之債權證券。

本 頁 空 白

業務計畫及預算概要

臺北市地方教育發展基金 - 臺北市立北投國民中學

業務計畫及預算概要

中華民國 111 年度

壹、基金概況

一、設立宗旨及願景：

- (一) 本校遵照憲法第 158 條及 160 條規定，教育文化應發展國民之民族精神、自治精神，國民道德與健全體格、科學及生活智能，以培養八大學習領域及十大基本能力。
- (二) 本校自 91 年度起依教育經費編列與管理法第 13 條規定設置「臺北市地方教育發展基金」，以促進教育健全發展，提昇教育經費運用績效。
- (三) 本校以「培育卓越人才」為教育使命，以「全球視野 成功領航」為願景，以此建構一所精緻優質、創新卓越的國中，學生受業茁壯於成功校園，而能才德兼備為「學術人才」「國際人才」「領導人才」，成功啟航揚帆國際。

二、施政重點：

- (一) 開啟多元智慧：尊重每個學生獨特的個性，以多元智慧的觀點協助他找到生命的亮點，肯定天生我才必有用，能知於學，樂於學。
- (二) 培養生活能力：培養學生帶得走的公民關鍵能力，強化自我管理、閱讀理解、理性批判、問題解決、奉獻服務、溝通表達等核心素養。
- (三) 蘊育人文情懷：在溫馨開放的校園文化中，孕育人文情懷，學會尊重、包容；建構生命的價值、完成人性的開展。
- (四) 建置溫馨民主的校園文化：
 1. 以參與式管理、落實行政、教師會、家長會三者的良性互動。
 2. 以學生第一，教學優先的觀念提昇行政服務效率。
 3. 放下威權心態，開啟校園民主之風氣。
- (五) 推動適性教學：
 1. 落實校本課程理念，採多元化、活潑化的教學及評量。
 2. 運用校內、外資源，加強多元學習能力。
 3. 關懷相對弱勢學生之教學及輔導。
 4. 推動行動學習，充實學生運用資訊之知能，並提昇教師運用學習載具教學之能力。
- (六) 辦理發展性的訓輔活動：

業務計畫及預算概要

中華民國 111 年度

1. 辦理各項活動、競賽及展演。
2. 推動校內外學習服務。
3. 發展績優社團及校隊，如國樂、管樂、合唱、樂儀隊、童軍等。
4. 加強新興領域教育的辦理，並融入各科教學以收成效。

三、組織概況：

本校設置校長 1 人，綜理全校校務，下設教務處、學生事務處、總務處、輔導室、會計室及人事室等單位。

內部分層業務如下：

(一) 教務處：秉承校長之命，辦理全校教務事項。

1. 教學組：掌理課程編排、課業考查、教學研究及教學指導等事項。
2. 註冊組：掌理註冊、編班、轉學、休學及成績考查等有關學籍事項。
3. 設備組：掌理教學設備計畫之擬定、用具之管理、保管等事項。
4. 資訊組：掌理電腦設備及區域網路之管理、保管等事項。

(二) 學生事務處：秉承校長之命，辦理全校學生事務事項。

1. 訓育組：掌理訓育計畫之擬定，指導班聯會、代聯會等學生自治團體之健全發展，並透過各項活動，實施性別教育，人權教育與群己關係之教育。
2. 體育組：加強學生體能訓練，重視團隊合作精神與良好運動風度之養成。
3. 生教組：重視生活輔導之技巧與方法，加強道德教育與法律常識教育以落實全方位人格教育為目標。
4. 衛生組：重視校園環境之整理與美化，配合宣導實施防災意識、環保教育與人口教育。

(三) 總務處：秉承校長之命，辦理全校總務事項。

1. 事務組：辦理校舍場地佈置及環境美化，監督校舍建築及整修，財物購買保管及分配等事項。
2. 出納組：辦理現金、票據、契約之保管等收支移轉等事項。
3. 文書組：辦理公文收發登記與典守學校印信，撰擬繕校及檔案保管等事項。

(四) 輔導室：秉承校長之命，視學生身心狀況及需求提供發展性輔導，

臺北市地方教育發展基金 - 臺北市立北投國民中學

業務計畫及預算概要

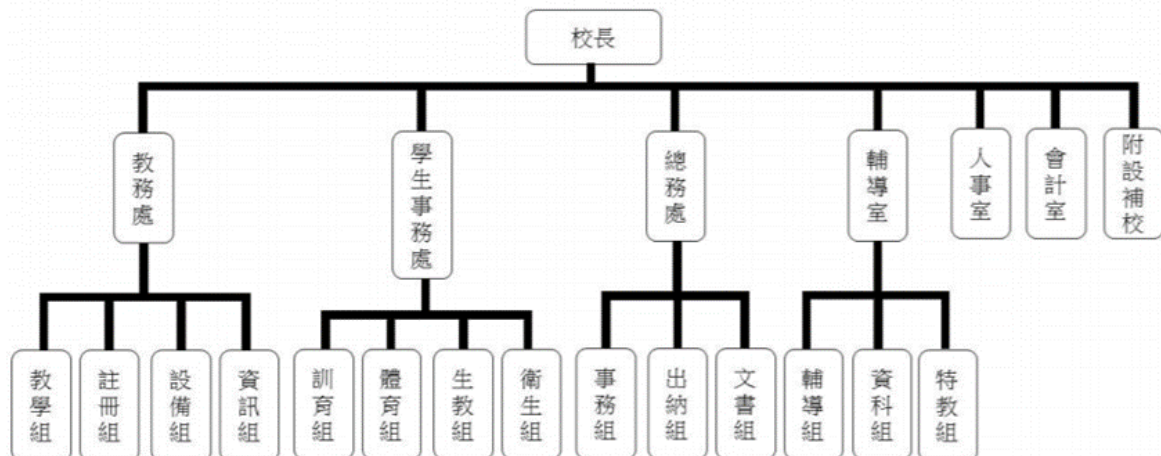
中華民國 111 年度

介入性輔導或處理性輔導，並掌理學生輔導與諮商，實施適性生涯輔導等事項。

1. 輔導組：掌理學生個案建立、學習輔導、生活輔導、生涯輔導及兩性教育、親職教育等事項。
2. 資料組：辦理輔導資料搜集建檔、組訓愛心家長、實施測驗、社區人力整合、出版親職刊物等事項。
3. 特教組：擬訂特殊教育計畫章則、親師輔導諮詢、特教班甄選鑑別、實施各項診斷測驗、特教兒童追蹤輔導等事項。

(五) 會計室：秉承上級主計機關之監督與指導，並受校長之指揮，依法辦理歲計、會計、統計等事項。

(六) 人事室：秉承上級人事機關之監督與指導，並受校長之指揮，依法辦理人事管理查核等事項。



四、基金歸類及屬性：

本校地方教育發展基金依據教育經費編列與管理法第 13 條規定設置，本基金為預算法第 4 條第 1 項第 2 款第 5 目所定之特別收入基金，以本府教育局為管理機關。

臺北市地方教育發展基金 - 臺北市立北投國民中學

業務計畫及預算概要

中華民國 111 年度

貳、業務計畫

一、基金來源：

單位：新臺幣千元

業務計畫	本年度預算數	實施內容
勞務收入	6	本年度預計辦教師甄選報名費收入。
財產收入	307	本年度預計辦理消費合作社之租金收入、財產報廢變賣之殘值收入、教職員工停車收入、校園場地開放收入等。
政府撥入收入	398,728	本年度預計由公庫撥入數。
其他收入	105	本年度預計募集或接受金錢捐贈教育儲蓄戶收入、數位學生證補卡及廠商履約逾期罰款等收入。

二、基金用途：

單位：新臺幣千元

業務計畫	本年度預算數	實施內容
國民教育計畫	202,175	本年度預計辦理教學事項為： 1. 各項教學、學生事務、圖書及輔導等業務。 2. 新購教具、圖書等各科教學設備，充實各科教材及用具。 3. 革新教學方法，提高教學效能。 4. 教師甄選業務、指定活動等項目。
一般行政管理計畫	26,589	本年度預計辦理事項為： 1. 綜理學校總務、人事、會計等業務。 2. 配合校務推動行政處室支援工作，進而增進校務運作。
建築及設備計畫	171,924	本年度預計辦理事項為： 1. 購置教學所需教學設備等及改善教學環境。 2. 辦理 A、D 棟廁所門片導擺及無障礙設施改善工程。 3. 辦理校園體育空間空調設備改善工程。 4. 代辦北投國中非營幼兒園新設工

臺北市地方教育發展基金 - 臺北市立北投國民中學

業務計畫及預算概要

中華民國 111 年度

			程。 5. 活動中心新建工程，為 105-112 年度連續性工程，總委託技術服務費 1,169 萬 7 千元，本年度編列第 7 年經費 254 萬 2 千元，餘 265 萬 9 千元編列於以後年度；總工程費 3 億 60 萬 1 千元，本年度編列第 5 年經費 1 億 1,745 萬 8 千元，餘 9,433 萬 4 千元編列於以後年度，各年資金需求詳如繼續性計畫分年資金需求表。
--	--	--	--

參、預算概要

一、基金來源及用途之預計：

(一) 本年度基金來源：

服務收入 6 千元、財產處分收入 4 萬 9 千元、其他財產收入 25 萬 8 千元、公庫撥款收入 3 億 9,872 萬 8 千元、受贈收入 1 萬元、雜項收入 9 萬 5 千元，本年度基金來源 3 億 9,914 萬 6 千元，較上年度預算數 2 億 6,536 萬 4 千元，增加 1 億 3,378 萬 2 千元，約 50.41%，主要係公庫撥款收入增編所致。

(二) 本年度基金用途：

國民教育計畫 2 億 217 萬 5 千元，一般行政管理計畫 2,658 萬 9 千元，建築及設備計畫 1 億 7,192 萬 4 千元，本年度基金用途 4 億 68 萬 8 千元，較上年度預算數 2 億 7,455 萬 3 千元，增加 1 億 2,613 萬 5 千元，約 45.94%，主要係增編活動中心新建工程經費所致。

二、基金餘絀之預計：

本年度基金來源及用途相抵後，差短 154 萬 2 千元，較上年度預算數差短 918 萬 9 千元，減少 764 萬 7 千元，將移用以前基金餘額支應。

三、現金流量之預計：

本年度業務活動淨現金流出 154 萬 2 千元。

四、補辦預算事項：詳補辦預算明細表

(一) 固定資產之建設改良擴充 203 萬 8 千元

臺北市地方教育發展基金 - 臺北市立北投國民中學

業務計畫及預算概要

中華民國 111 年度

- 1.109 年度教育部補助提升英語教學成效計畫 6 千元，學校自籌款由國民教育計畫項下移列 5 千元，共計 1 萬 1 千元。
- 2.110 年度為校園廣播所需，且具急迫及必要性，由基金餘額項下移列固定資產 6 萬 5 千元。
- 3.110 年度教育部補助自造教育及科技中心計畫 191 萬元。
- 4.110 年度為停車管理所需，且具急迫及必要性，由國民教育計畫項下移列固定資產 5 萬 2 千元。

肆、以前年度計畫實施狀況及成果概述：

一、前（109）年度計畫實施成果概述：

業務計畫	實施概況	實施成果
勞務收入	本年度預計辦理教師甄選報名費收入。	本年度已收取教師甄選報名費 5 千元。
財產收入	本年度預計辦理消費合作社之租金收入、財產報廢變賣之殘值收入、教職員工停車收入、停車場開放停車費收入、校園場地開放收入等。	本年度收取租金收入 1 萬 1 千元、收取財產報廢變賣殘值收入 2 萬 8 千元、教職員工停車收入 14 萬 4 千元、停車場開放停車費收入 23 萬 8 千元、校園場地開放收入 8 千元等。
政府撥入收入	本年度預計由公庫撥入數。	本年度已收取公庫撥入數 2 億 9,397 萬 1 千元及教育部之補助計畫 159 萬元。
其他收入	本年度預計募集或接受金錢捐贈教育儲蓄戶收入、數位學生證補卡及廠商履約逾期罰款等收入。	本年度已接受各界捐款收入 3 萬 5 千元、數位學生證補卡及廠商履約逾期罰款等收入 10 萬 9 千元。
國民教育計畫	本年度預計辦理教學事項為： 1. 辦理各項教學、學生事務、圖書及輔導等業務。 2. 新購教具、圖書等各科教學設備，充實各科教材及用具。 3. 革新教學方法，提高教	1. 推動精進國民中小學教學專業與課程品質整體推動計畫，辦理教師精進課堂教學專業知能成長活動，藉工作坊形式精進教師課堂教學專業知能，以提升教學效能，增進學生學習興趣。 2. 強化教學視導與評鑑機

臺北市地方教育發展基金 - 臺北市立北投國民中學

業務計畫及預算概要

中華民國 111 年度

	<p>學效能。</p> <p>4. 辦理教師甄選、指定活動等項目。</p>	<p>制，促進教師教學專業成長，提升教學品質。</p> <p>3. 推動各領域工作坊知能研習，提升教師專業，設計以學習者為中心之相關課程。</p>
一般行政管理計畫	<p>本年度預計辦理事項為：</p> <p>1. 綜理學校總務、人事、會計等業務。</p> <p>2. 配合校務推動行政處室支援工作，進而增進校務運作。</p>	<p>綜理學校總務、人事、會計等業務，並配合校務推動行政處室支援工作，進而增進校務運作，達成預期目標。</p>
建築及設備計畫	<p>本年度預計辦理事項為：</p> <p>1. 購置各學科教學課程需教學設備。</p> <p>2. 辦理校區連接藝術通道整修工程。</p> <p>3. 辦理 82 號地-木棧板暨圍牆環境整修工程。</p> <p>4. 辦理校園能源翻新計畫-活動中心空調專案及能源管理專案。</p> <p>5. 活動中心新建工程。</p>	<p>1. 購置各學科教學課程需教學設備。</p> <p>2. 辦理校區連接藝術通道整修工程。</p> <p>3. 辦理 82 號地-木棧板暨圍牆環境整修工程。</p> <p>4. 辦理校園能源翻新計畫-活動中心空調專案及能源管理專案。</p> <p>5. 活動中心新建工程完成假設工程並著手進行放樣勘驗送件等後續工程事宜，預計辦理保留數 4,051 萬 9 千元。</p>

二、上年度已過期間（110 年 1 月 1 日至 6 月 30 日止）計畫實施成果概述：

業務計畫	實施概況	實施成果
勞務收入	本年度截至 6 月 30 日止預計辦理教師甄選報名費收入。	本年度截至 6 月 30 日止已收取教師甄選報名費 3 千元。
財產收入	本年度截至 6 月 30 日止預計辦理消費合作社之租金收入、教職員工停車收入、停車場開放停車費收入、校園場地開放收入等。	本年度截至 6 月 30 日止已收取租金 7 千元、教職員工停車收入 6 萬 6 千元、停車場開放停車費收入 12 萬 1 千元、校園場地開放

臺北市地方教育發展基金 - 臺北市立北投國民中學

業務計畫及預算概要

中華民國 111 年度

			收入 5 千元等。
政府撥入收入	本年度截至 6 月 30 日止預計公庫撥入數。		本年度截至 6 月 30 日止已收取公庫撥入數 1 億 6,002 萬 4 千元及教育部之補助計畫 330 萬 6 千元。
其他收入	本年度截至 6 月 30 日止預計募集或接受金錢捐贈教育儲蓄戶收入、數位學生證補卡及廠商履約逾期罰款等收入。		本年度截至 6 月 30 日止已接受各界捐款收入 1 千元、數位學生證補卡及廠商履約逾期罰款等收入 11 萬 9 千元。
國民教育計畫	本年度截至 6 月 30 日止預計辦理教學事項為： 1. 辦理各項教學、學生事務、圖書及輔導等業務。 2. 新購教具、圖書等各科教學設備，充實各科教材及用具。 3. 革新教學方法，提高教學效能。 4. 辦理教師甄選、指定活動等項目。		1. 以學校本位需求規畫彈性學習課程－議題探究課程發展，期藉由協作社群的運作，透過任務導向，掌握十二年國教課程發展之脈絡，促成新課綱的啟動，以服膺新課綱以提升學生學習的渴望與創新的勇氣導向。 2. 推動各領域工作坊知能研習，提升教師專業，設計以學習者為中心之相關課程。
一般行政管理計畫	本年度截至 6 月 30 日止預計辦理事項為： 1. 綜理學校總務、人事、會計等業務。 2. 配合校務推動行政處室支援工作，進而增進校務運作。		持續辦理學校總務、人事、會計等業務，並配合校務推動行政處室支援工作，進而增進校務運作，以達成預期目標。

臺北市地方教育發展基金 - 臺北市立北投國民中學

業務計畫及預算概要

中華民國 111 年度

建築及設備計畫	本年度截至 6 月 30 日止預計辦理事項為： 1. 購置各學科教學課程需教學設備招標作業。 2. 辦理會議室整修工程、生物教室整修工程之建築師及工程招標作業。 3. 活動中心新建工程進行施工，5/5 進場施作中間樁、沙漿養護，5/17 基礎土方開挖，5/28 第一層安全支撐施工、5/30 構台施工。5/3 新工處發函核定承商申請展延工期 90 日，修正預定完工日期為 111 年 6 月 18 日；承商申請第二次 3/18 中間樁停計工期，資料補正中。	1.購置各學科教學課程需教學設備招標作業。 2.辦理會議室整修工程、生物教室整修工程之建築師及工程招標作業。 3.活動中心新建工程本年度工程進度 22.95%，累計進度 32.14%。
---------	---	--

臺北市地方教育發展基金－臺北市立北投國民中學

補辦預算明細表

中華民國111年度

單位：新臺幣元

項 目	金額	辦理 年度	說 明
合計	2,038,000		
固定資產之建設改良擴充	2,038,000		
購置雜項設備	11,000	109	
英語圖書	11,000		教育部補助109學年度提升英語教學成效計畫經費5,500元，學校自籌5,500元，所需經費控留本校國民中學教育業務計畫-設備零件支應。
購置機械及設備	1,654,000	110	
人形格鬥機器人	221,000		教育部補助自造教育及科技中心計畫經費。
光固化3D列印機	60,000		教育部補助自造教育及科技中心計畫經費。
立式帶鋸機	23,000		教育部補助自造教育及科技中心計畫經費。
雙軌多角度切斷機	14,000		教育部補助自造教育及科技中心計畫經費。
平台圓鋸機	26,000		教育部補助自造教育及科技中心計畫經費。
桌上型角鑿機	40,000		教育部補助自造教育及科技中心計畫經費。
桌上型木工車床	15,000		教育部補助自造教育及科技中心計畫經費。
自動鉋刀機	28,000		教育部補助自造教育及科技中心計畫經費。
桌上型手壓刨木機	15,000		教育部補助自造教育及科技中心計畫經費。
大型雷射切割雕刻機	280,000		教育部補助自造教育及科技中心計畫經費。
3D列印機	126,000		教育部補助自造教育及科技中心計畫經費。
實物投影機	44,000		教育部補助自造教育及科技中心計畫經費。
VR虛擬實境一體機	252,000		教育部補助自造教育及科技中心計畫經費。
四軸飛行器	64,000		教育部補助自造教育及科技中心計畫經費。
小型雷射切割雕刻機	148,000		教育部補助自造教育及科技中心計畫經費。
排煙設備組	30,000		教育部補助自造教育及科技中心計畫經費。
煙塵淨化器	45,000		教育部補助自造教育及科技中心計畫經費。
濾筒式集塵機	45,000		教育部補助自造教育及科技中心計畫經費。
集塵機	45,000		教育部補助自造教育及科技中心計畫經費。
課程直播串流設備	73,000		教育部補助自造教育及科技中心計畫經費。
AI智慧機器人	60,000		教育部補助自造教育及科技中心計畫經費。
購置交通及運輸設備	65,000	110	
廣播控制主機	65,000		為校園廣播所需，確實需要辦理新增，且具急迫及必要性，所需經費擬由本校基金餘額支應。

臺北市地方教育發展基金－臺北市立北投國民中學

補辦預算明細表

中華民國111年度

單位：新臺幣元

項 目	金額	辦理年度	說 明
購置雜項設備	308,000	110	
感應線圈組	52,000		為停車管理所需，確實需要辦理新增，且具急迫及必要性，所需經費擬由國民教育計畫－機械及設備修護費支應。
吸塵器	46,000		教育部補助自造教育及科技中心計畫經費。
智能積木程控機構套件組	210,000		教育部補助自造教育及科技中心計畫經費。

備註：各基金依預算法第88條規定補辦預算，應確係不及編入年度預算，且因經營環境發生重大變遷或正常業務(含執行中央補助款項目)之確實需要，並經主管機關核轉本府核准先行辦理者；不具急迫性之事項，仍應儘可能納入預算辦理。

本 頁 空 白

預算主要表

臺北市地方教育發展基金－臺北市立北投國民中學

基金來源、用途及餘絀預計表

中華民國111年度

單位：新臺幣千元

前年度決算數	項 目	本年度預算數	上年度預算數	比較增減（－）
296,139	基金來源	399,146	265,364	133,782
5	勞務收入	6	6	
5	服務收入	6	6	
429	財產收入	307	366	-59
28	財產處分收入	49	49	
	利息收入			
400	其他財產收入	258	317	-59
295,561	政府撥入收入	398,728	264,930	133,798
293,972	公庫撥款收入	398,728	264,930	133,798
1,590	政府其他撥入收入			
144	其他收入	105	62	43
36	受贈收入	10	10	
109	雜項收入	95	52	43
259,947	基金用途	400,688	274,553	126,135
212,361	國民教育計畫	202,175	203,019	-844
25,305	一般行政管理計畫	26,589	26,847	-258
22,282	建築及設備計畫	171,924	44,687	127,237
36,192	本期賸餘(短絀)	-1,542	-9,189	7,647
20,858	期初基金餘額	47,861	18,521	29,340
57,050	期末基金餘額	46,319	9,332	36,987

註：前年度決算數細數之和與總數或略有出入，係四捨五入關係，以下各表同。

臺北市地方教育發展基金－臺北市立北投國民中學

現金流量預計表

中華民國111年度

單位：新臺幣千元

項 目	本 預	年 算	度 數	說 明
業務活動之現金流量				
本期賸餘(短絀)			-1,542	
業務活動之淨現金流入(流出)			-1,542	
其他活動之現金流量				
其他活動之淨現金流入(流出)				
現金及約當現金之淨增(淨減)			-1,542	
期初現金及約當現金			58,019	
期末現金及約當現金			56,477	

註：本表係採現金及約當現金基礎，包括現金及自投資日起3個月內到期或清償之債權證券。

預算明細表

臺北市地方教育發展基金－臺北市立北投國民中學

基金來源－服務收入明細表

中華民國111年度

單位：新臺幣元

科 目	單位	本 年 度 預 算 數			說 明
		數量 業務量	利(費)率	金 額	
合計 服務收入	人	20	300	6,000 6,000 6,000	較上年度預算數6,000元，無增減。 教師甄選報名費收入。

臺北市地方教育發展基金－臺北市立北投國民中學

基金來源－財產處分收入明細表

中華民國111年度

單位：新臺幣元

科 目	單位	本 年 度 預 算 數			說 明
		數量 業務量	利(費)率	金 額	
合計				49,000	
財產處分收入	年	1	49,000	49,000	較上年度預算數49,000元，無增減。 報廢財產殘值收入。

臺北市地方教育發展基金－臺北市立北投國民中學

基金來源－其他財產收入明細表

中華民國111年度

單位：新臺幣元

科 目	單位	本 年 度 預 算 數			說 明
		數量 業務量	利(費)率	金 額	
合計				258,000	
其他財產收入				258,000	較上年度預算數317,000元，減少59,000元。
	年	1	120,000	120,000	教職員工停車收入。
	年	1	1,980	1,980	開放場地使用收入(收支對列)。
	年	1	100,000	100,000	停車場開放停車費收入(收支對列)。
	年	1	36,020	36,020	消費合作社場地使用收入。

臺北市地方教育發展基金－臺北市立北投國民中學

基金來源－公庫撥款收入明細表

中華民國111年度

單位：新臺幣元

科 目	單位	本 年 度 預 算 數			說 明
		數量 業務量	利(費)率	金 額	
合計				398,728,000	
公庫撥款收入	年	1	398,728,000	398,728,000	較上年度預算數264,930,000元，增加133,798,000元。 市府補助款。

臺北市地方教育發展基金－臺北市立北投國民中學

基金來源－受贈收入明細表

中華民國111年度

單位：新臺幣元

科 目	單 位	本 年 度 預 算 數			說 明
		數 量 業 務 量	利(費)率	金 額	
合計 受贈收入	年	1	10,000	10,000 10,000 10,000	較上年度預算數10,000元，無增減。 募集或接受金錢捐贈教育儲蓄戶收入。

臺北市地方教育發展基金－臺北市立北投國民中學

基金來源－雜項收入明細表

中華民國111年度

單位：新臺幣元

科 目	單位	本 年 度 預 算 數			說 明
		數量 業務量	利(費)率	金 額	
合計 雜項收入	年	1	95,000	95,000 95,000 95,000	較上年度預算數52,000元，增加43,000元。 圖說費等收入。

臺北市地方教育發展基金－臺北市立北投國民中學

基金用途－國民教育計畫明細表

中華民國111年度

單位：新臺幣元

前年度 決算數	上年度 預算數	科 目	本 年 度 預 算 數	說 明
212,360,664	203,019,000	合 計	202,175,000	
200,461,947	193,814,000	用人費用	190,431,000	
93,532,802	83,196,000	正式員額薪資	87,912,000	較上年度預算數83,196,000元，增加4,716,000元。
93,532,802	83,196,000	職員薪金	87,912,000	
			79,380,000	教職員83人、專任運動教練1人，共84人薪金(詳用人費用彙計表)(教育部補助導師費396,000元及專任輔導教師1,920,000元)。
			8,532,000	教職員9人薪金(詳用人費用彙計表)(特殊教學)。
7,219,138	6,113,424	聘僱及兼職人員薪資	5,796,984	較上年度預算數6,113,424元，減少316,440元。
705,172	538,704	聘用人員薪金	586,584	
			586,584	專任輔導人員1人薪金(詳聘用及約僱人員明細表)(教育部補助608,000元)。
6,513,966	5,574,720	兼職人員酬金	5,210,400	
			259,200	補助調整授課特教教師鐘點費，9人*2節*40週*360元(教育部補助款)。
			25,920	補助調整授課鐘點費之外聘教師勞、健保及勞退費用(教育部補助款)。
			84,000	兼任補校行政人員(校長、總務)工作補助費，2人*12月*3,500元。
			144,000	兼任補校行政人員(會計、人事、幹事2人)工作補助費，4人*12月*3,000元。
			1,140,480	補校教師授課鐘點費，3班*44週*24節*360元。
			230,400	補助調整授課鐘點費之外聘教師勞、健保及勞退費用(教育部補助款)。
			871,200	教師代課鐘點費，本校編制教師總人數92人，按9分之1計，編列11人，每人220節，總節數11人*220節=2,420節，每節360元。
			108,000	教師兼補校導師費，3人*12月*3,000元(含教育部補助36,000元)。
			2,304,000	補助調整授課教師鐘點費，80人*2節*40週*360元(教育部補助款)。
			43,200	體育班寒、暑假帶隊教練鐘點費，4人*30節

臺北市地方教育發展基金－臺北市立北投國民中學

基金用途－國民教育計畫明細表

中華民國111年度

單位：新臺幣元

前年度 決算數	上年度 預算數	科 目	本 年 度 預 算 數	說 明
				*360元。
835,639	845,831	超時工作報酬	864,419	較上年度預算數845,831元，增加18,588元。
835,639	845,831	加班費	864,419	
			14,800	格鬥機器人轉型競賽期間工作人員逾時加班費。
			12,210	開放停車場管理人員加班費(收支對列)。
			148,000	資通訊大賽期間工作人員逾時加班費。
			18,500	體育班教師加班費。
			6,660	補校趕辦各項業務加班費(班級業務費)。
			38,950	教職員趕辦各項業務加班費(班級業務費)。
			622,399	不休假出勤加班費。
			2,900	特教業務加班費。
23,696,266	18,145,438	獎金	17,637,923	較上年度預算數18,145,438元，減少507,515元。
11,680,787	7,678,600	考績獎金	6,575,600	
			6,575,600	依考績法規定核發之獎金。
12,015,479	10,466,838	年終獎金	11,062,323	
			73,323	專任輔導人員依規定於年節加發之獎金。
			9,922,500	依規定於年節加發之獎金。
			1,066,500	依規定於年節加發之獎金(特殊教學)。
62,552,220	74,116,680	退休及卹償金	66,305,436	較上年度預算數74,116,680元，減少7,811,244元。
62,552,220	73,934,880	職員退休及離職金	66,305,436	
			8,157,240	提撥退撫基金。
			884,520	提撥退撫基金(特殊教學)。
			57,228,480	退休人員月退休金，141人x32,000元x12月=54,144,000元；退休遺族遺屬年金(月撫慰金)，14人*18,360元*12月=3,084,480元；合計57,228,480元。
			35,196	專任輔導人員提撥離職儲金。
	181,800	工員退休及離職金		
12,625,882	11,396,627	福利費	11,914,238	較上年度預算數11,396,627元，增加517,611元。
9,119,709	7,130,436	分擔員工保險費	7,777,752	
			77,208	專任輔導人員分擔勞保、健保費。

臺北市地方教育發展基金－臺北市立北投國民中學

基金用途－國民教育計畫明細表

中華民國111年度

單位：新臺幣元

前年度 決算數	上年度 預算數	科 目	本 年 度 預 算 數	說 明
183,500	357,500	傷病醫藥費	749,412	分擔公保、勞保、健保費(特殊教學)。
			6,951,132	分擔公保、勞保、健保費。
			420,000	
			70,000	健康檢查補助費，20人*3,500元。
			24,000	健康檢查補助費，3人*8,000元。
			320,000	健康檢查補助費，20人*16,000元。
			6,000	職業安全衛生健康檢查經費，5人*1,200元。
773,034	1,048,320	員工通勤交通費	1,029,420	
			15,120	專任輔導人員上下班交通費，1人*12月*1,260元。
			50,400	特殊教師上下班交通費，4人*10月*1,260元。
			31,500	特殊教師上下班交通費，5人*10月*630元。
			37,800	兼行政教師(含專任運動教練)上下班交通費，5人*12月*630元。
			617,400	教師上下班交通費，49人*10月*1,260元。
			126,000	教師上下班交通費，20人*10月*630元。
			151,200	兼行政教師(含專任運動教練)上下班交通費，10人*12月*1,260元。
2,549,639	2,860,371	其他福利費	2,687,066	
			365,000	喪葬補助，2人*5月*36,500元。
			125,420	結婚補助，2人*2月*31,355元。
			1,876,646	子女教育補助費。
			48,000	退休人員三節慰問金，8人*6000元。
			256,000	休假旅遊補助費。
			16,000	專任輔導人員休假旅遊補助費。
4,704,053	4,050,000	服務費用	4,580,000	
1,583,845	1,993,683	水電費	1,557,421	較上年度預算數1,993,683元，減少436,262元。
1,283,810	1,747,027	工作場所電費	1,258,000	班級電費。
300,035	246,656	工作場所水費	299,421	水費。
106,264	95,800	郵電費	86,950	較上年度預算數95,800元，減少8,850元。
12,565	15,100	郵費	13,750	
			1,400	補校寄發學生調查表、成績單、其他郵件

臺北市地方教育發展基金－臺北市立北投國民中學

基金用途－國民教育計畫明細表

中華民國111年度

單位：新臺幣元

前年度 決算數	上年度 預算數	科 目	本 年 度 預 算 數	說 明
				等郵資(班級業務費)。
			12,350	寄發學生調查表、成績單、其他郵件等郵資(班級業務費)。
93,699	80,700	電話費	73,200	
			5,700	補校電信通訊費(班級業務費)。
			67,500	電信通訊費(班級業務費)。
113,884	159,490	旅運費	150,238	較上年度預算數159,490元，減少9,252元。
77,779	101,890	國內旅費	86,638	
			5,040	專任輔導人員短程車資。
			65,100	校外教學隨隊人員出差旅費，14人*3天*1,550元。
			4,098	教職員工因公外出洽辦公務或辦理活動所需短程車資(班級業務費)。
			12,400	教職員工因公出差旅費。
31,100		貨物運費	6,000	
			6,000	資通訊大賽道具運費，3次*2,000元。
5,005	57,600	其他旅運費	57,600	體育班參加市內比賽短程車資。
68,300	2,985	印刷裝訂與廣告費	50,485	較上年度預算數2,985元，增加47,500元。
68,300	2,985	印刷及裝訂費	50,485	
			20,000	資通訊大賽手冊及研習資料、活動海報及大圖輸出印製費等。
			15,000	自造教育及科技中心教學印刷講義。
			12,500	格鬥機器人轉型手冊及研習資料，活動海報及大圖輸出印製費等。
			2,985	舉辦運動會請柬印刷費，199張*15元。
1,900,690	1,082,890	修理保養及保固費	981,590	較上年度預算數1,082,890元，減少101,300元。
			309,000	
398,980	410,000	一般房屋修護費	279,000	校舍修繕、水電修理、校具及其他雜項修理。
			30,000	補校校舍修理、水電修理、校具及其他修理。
339,502	117,990	機械及設備修護費	117,590	
			36,000	電腦設備維護費(電腦專案計畫)。

臺北市地方教育發展基金－臺北市立北投國民中學

基金用途－國民教育計畫明細表

中華民國111年度

單位：新臺幣元

前年度 決算數	上年度 預算數	科 目	本 年 度 預 算 數	說 明
			81,590	開放停車場機械及其他器材維護(收支對列)。
1,162,208	554,900	雜項設備修護費	555,000	
			9,000	補校教學器材之保養、整修及其他零星之修護等。
			546,000	黑板課桌椅、教育器材、童軍器材、工藝器材等修護。
10,650	4,500	保險費	4,500	較上年度預算數4,500元，無增減。
10,650	4,500	責任保險費	4,500	停車場公共意外責任險(收支對列)。
265,133	211,952	一般服務費	194,216	較上年度預算數211,952元，減少17,736元。
7,883	5,952	佣金、匯費、經理費及手續費	6,216	委託超商代收學雜費手續費，518人*2學期*6元。
48,500		外包費		
208,750	206,000	體育活動費	188,000	
			168,000	文康活動費，本校編列教師83人，專任運動教練1人，合計84人，每人編列2,000元。
			18,000	文康活動費，本校編列教師9人，每人編列2,000元。
			2,000	文康活動費，本校編列專任輔導人員1人，每人編列2,000元。
655,287	498,700	專業服務費	1,554,600	較上年度預算數498,700元，增加1,055,900元。
575,187	359,100	講課鐘點、稿費、出席審查及查詢費	1,424,600	
			470,000	資通訊大賽及研習外聘講座鐘點費、專家學者出席審查及評審費。
			300,000	自造教育及科技講座鐘點費，150節*2,000元。
			9,000	格鬥機器人轉型內聘講座鐘點費，9節*1,000元。
			100,000	格鬥機器人轉型外聘助理講座鐘點費，100節*1,000元。
			170,000	格鬥機器人轉型外聘講座鐘點費，85節*2,000元。
			52,500	格鬥機器人轉型專家學者出席審查及評審費，21人次*2,500元。

臺北市地方教育發展基金－臺北市立北投國民中學

基金用途－國民教育計畫明細表

中華民國111年度

單位：新臺幣元

前年度 決算數	上年度 預算數	科 目	本 年 度 預 算 數	說 明
			8,400	課後社團活動外聘教練鐘點費，21節*400元。
			2,400	課後社團活動內聘教練鐘點費，6節*400元。
			19,200	課後社團活動外聘教練鐘點費，48節*400元。
			20,000	性別平等教育活動講座鐘點費，10節*2,000元。
			20,000	專業成長外聘講座鐘點費，10節*2,000元。
			10,000	專業成長內聘講座鐘點費，10節*1,000元。
			4,000	國中適性入學宣導，2節*2,000元(教育部補助2,000元)。
			30,000	國中生涯發展教育鐘點費，15節*2,000元。
			40,000	各領域活化教學講座鐘點費，40節*1,000元。
			28,000	各領域活化教學講座鐘點費，14節*2,000元。
			7,500	國中輔導活動專家學者出席費，3人次*2,500元。
			20,000	國中輔導活動外聘講師鐘點費，10節*2,000元。
			30,000	國中冬夏令營(含童軍活動)講座鐘點費，15節*2,000元。
			56,000	分組活動外聘鐘點費，28節*2,000元。
			21,600	資源教材編輯費，3班*12月*600元。
			4,000	特教班特教知能研習講座鐘點費，2節*2,000元。
			2,000	技職教育、免試及12年國教校園宣導外聘講師鐘點費。
14,500	53,200	委託檢驗(定)試驗認證費	50,800	
			10,800	飲水機水質檢驗費，9臺*1,200元。
			40,000	消防建物安全檢測費(班級業務費)。
61,600		電腦軟體服務費		
4,000	86,400	其他專業服務費	79,200	
			79,200	游泳池水電清潔維護費，11班*7,200元。
3,627,068	2,077,000	材料及用品費	3,180,000	

臺北市地方教育發展基金－臺北市立北投國民中學

基金用途－國民教育計畫明細表

中華民國111年度

單位：新臺幣元

前年度 決算數	上年度 預算數	科 目	本 年 度 預 算 數	說 明
1,782,539	737,823	使用材料費	1,138,753	較上年度預算數737,823元，增加400,930元。
1,782,539	737,823	設備零件	1,138,753	<ul style="list-style-type: none"> 80,000 各領域活化教學所需各種教具。 330,000 資通訊大賽及研習材料(含基礎班及進階班材料包)。 228,000 節能風扇(含安裝)，76臺*3,000元(由代辦北投國中非營幼兒園新設工程移列)(新增)。 54,000 新購瞬熱型電能熱水器，6臺*9,000元(由代辦北投國中非營幼兒園新設工程移列)(新增)。 8,700 特教班教學活動所需各種教具，2學期*4,350元。 50,000 體育班器材購置，2學期*25,000元。 525 A4資料櫃1個(設備費移列)(輔導室資優班)(新增)。 1,815 雙向棘輪扳手套裝組-公制1組(設備費移列)(輔導室資優班)(新增)。 980 電腦手機維修工具盒1組(設備費移列)(輔導室資優班)(新增)。 12,680 粉紅雙色2.5尺下抽雙門書櫃，2個*6,340元(設備費移列)(輔導室資優班)(新增)。 699 法式滾球(8入) GEOLOGIC1組(設備費移列)(輔導室資源班)(新增)。 1,236 敏捷性訓練器材-繩梯1組(設備費移列)(輔導室資源班)(新增)。 3,280 飛利浦手持式掛燙機1組(設備費移列)(輔導室資源班)(新增)。 1,690 K1 二合一音效卡麥克風1支(設備費移列)(輔導室資源班)(新增)。 4,980 歐姆龍體重體脂機1臺(設備費移列)(輔導室資源班)(新增)。 5,990 PT-P710BT標籤機1臺(設備費移列)(輔導室資源班)(新增)。 5,490 CP1300 相片印相機1臺(設備費移列)(輔導室資源班)(新增)。

臺北市地方教育發展基金－臺北市立北投國民中學

基金用途－國民教育計畫明細表

中華民國111年度

單位：新臺幣元

前年度決算數	上年度預算數	科 目	本 年 度 預 算 數	說 明
			5,990	氣旋式有線吸塵器1臺(設備費移列)(輔導室資源班)(新增)。
			1,996	8.5吋 液晶手寫板，2臺*998元(設備費移列)(輔導室資源班)(新增)。
			649	芬蘭撞柱遊戲組1組(設備費移列)(輔導室資源班)(新增)。
			7,980	速充電錄音筆，2個*3,990元(設備費移列)(教務處)(新增)。
			3,000	聽診器1組(設備費移列)(學務處)(新增)。
			7,050	非接觸式電子體溫計，3臺*2,350元(設備費移列)(學務處)(新增)。
			9,200	百靈耳溫槍，4臺*2,300元(設備費移列)(學務處)(新增)。
			60,000	監視器,15臺*4,000元(設備費移列)(總務處)(新增)。
			7,800	無線對講機,6組*1,300元(設備費移列)(總務處)(新增)。
			18,000	紅龍柱，9組*2,000元(設備費移列)(學務處)(新增)。
			3,123	眾里血氧濃度計1臺(設備費移列)(學務處)(新增)。
			207,900	電腦設備維護及管理費，33班*6,300元。
			7,000	新購電腦桌椅1組。
			9,000	新購黑白雷射列表機1臺。
1,844,529	1,339,177	用品消耗	2,041,247	較上年度預算數1,339,177元，增加702,070元。
15,165	110,600	辦公(事務)用品	328,400	
			2,100	體育班所需文具、紙張等。
			7,500	國中冬夏令營(含童軍活動)所需文具、紙張等。
			7,800	舉辦運動會場地佈置、來賓鮮花、文具紙張等。
			96,000	各領域活化教學用文具紙張及用品等。
			15,000	資通訊大賽用文具用品。
			200,000	自造教育及科技中心教學所需文具紙張、材料用品等。

臺北市地方教育發展基金－臺北市立北投國民中學

基金用途－國民教育計畫明細表

中華民國111年度

單位：新臺幣元

前年度 決算數	上年度 預算數	科 目	本 年 度 預 算 數	說 明
65,053	50,820	報章雜誌	44,570	圖書(設備費移列)(教學資源中心)。
88,400	48,000	服裝	48,000	體育班代表隊服裝，30套*1,600元。
53,400	57,000	醫療用品(非醫療院所使用)	53,000	體育班代表隊包紮用品，4組*8,000元。
1,622,511	1,072,757	其他用品消耗	1,567,277	健康中心藥品。
			2,000	補校消毒水及衛生清潔用品等(班級業務費)。
			4,670	消毒水及衛生清潔用品等(班級業務費)。
			41,460	補習學校教學實驗、體育、衛生、工藝及其他等材料，3班*13,820元。
			13,000	童軍教育各項教具、教材等費用，2團*6,500元。
			5,130	專用垃圾袋費、衛生紙及教室佈置等(班級業務費)。
			2,942	補校專用垃圾袋費、衛生紙及教室佈置等(班級業務費)。
			2,600	補校教職員工因公外出洽辦公務、活動等逾時誤餐餐盒費用，26人次*100元，(班級業務費)。
			414,600	各項教學實驗、體育、衛生、工藝及其他等材料，30班*13,820元。
			33,600	教職員工因公外出洽辦公務或辦理活動等逾時誤餐餐盒費用，336人次*100元(班級業務費)。
			18,000	補校教科書，18人*1,000元。
			49,200	體育班參加比賽報名及教材等。
			41,460	特教班各項教學實驗、體育、衛生、工藝及其他等材料，3班*13,820元(特教班教學材料費)。
			4,000	舉辦運動會工作人員逾時誤餐餐盒費用，40人次*100元。
			58,015	舉辦運動會用品、茶水、錦旗、獎牌及其

臺北市地方教育發展基金－臺北市立北投國民中學

基金用途－國民教育計畫明細表

中華民國111年度

單位：新臺幣元

前年度 決算數	上年度 預算數	科 目	本 年 度 預 算 數	說 明
				他相關經費。
			20,000	各領域活化教學相關會議、研習逾時誤餐餐盒費用，200人次*100元。
			22,500	國中輔導活動用輔導刊物、適性評量測驗、相關輔導活動之宣導等。
			2,500	國中冬夏令營(含童軍活動)辦理活動等逾時誤餐餐盒費用，25人次*100元。
			5,000	性別平等教育宣導活動用卡片、貼紙及校園性別事件調查費用等。
			65,000	辦理小田園教育體驗實習用各項材料用品等。
			400	國中生涯發展教育活動相關用品。
			6,000	試務工作人員逾時誤餐餐盒費用，60人次*100元。
			65,000	綠屋頂地皮等。
			40,000	自造教育及科技中心相關會議、研習逾時誤餐餐盒費用，400人次*100元。
			45,000	自造教育及科技中心專用垃圾袋、衛生紙及佈置等。
			64,000	資通訊大賽及研習逾時誤餐餐盒費用，640人次*100元。
			6,000	格鬥機器人轉型大賽及研習逾時誤餐餐盒費用，60人次*100元。
			535,200	格鬥機器人轉型教具材料、競賽類台租借費、頒獎典禮攝影成果剪輯、會場布置及裁判費等。
35,925	19,000	租金、償債、利息及相關手續費	16,000	
31,125	11,320	交通及運輸設備租金	11,200	較上年度預算數11,320元，減少120元。
31,125	11,320	車租	11,200	
			6,000	特教班校外教學參觀活動等車輛租用費用，2輛*3,000元。
			5,200	參加各種校外活動露營、展覽、慶典等車輛租用費用，2輛*2,600元。
4,800	7,680	雜項設備租金	4,800	較上年度預算數7,680元，減少2,880元。
4,800	7,680	雜項設備租金	4,800	

臺北市地方教育發展基金－臺北市立北投國民中學

基金用途－國民教育計畫明細表

中華民國111年度

單位：新臺幣元

前年度 決算數	上年度 預算數	科 目	本 年 度 預 算 數	說 明
			4,800	電錶月租費，12月*400元(班級業務費)。
70,325	1,000	稅捐及規費(強制費)	1,000	
70,325	1,000	房屋稅	1,000	較上年度預算數1,000元，無增減。
70,325	1,000	一般房屋稅	1,000	停車場房屋稅(收支對列)。
2,871,564	2,707,000	會費、捐助、補助、分攤、照 護、救濟與交流活動費	3,279,000	
99,438	90,500	捐助、補助與獎助	82,000	較上年度預算數90,500元，減少8,500元。
99,438	90,500	獎助學員生給與	82,000	
			10,000	教育關懷獎每校推薦1名學生獎助金。
			72,000	優秀學生獎學金，36班*2學期*1,000元。
2,772,126	2,616,500	補貼、獎勵、慰問、照護與 救濟	3,197,000	較上年度預算數2,616,500元，增加580,500元。
87,312		獎勵費用	69,600	敬師活動費，116人*600元。
2,684,814	2,616,500	其他補貼、獎勵、慰問、 照護與救濟	3,127,400	
			600	配合預算編列至千元，增列進位數600元。
			2,420,000	清寒學生餐費補助，220人*200日*55元。
			46,400	弱勢學生冷氣使用費補助費用，58人*800元。
			161,200	弱勢學生教科書補助費用，124人*1,300元。
			499,200	補助學校午餐使用有機蔬菜或有機米計畫，780人*40週*16元。
589,782	351,000	其他	688,000	
589,782	351,000	其他支出	688,000	較上年度預算數351,000元，增加337,000元。
589,782	351,000	其他	688,000	
			15,000	退休人員紀念品，3人*5,000元(由教育局移列)。
			112,700	體育班參加外縣市比賽相關經費。
			100,700	體育班活動餐費等相關雜支。
			75,600	執行學生路隊安全導護費及導護志工保險費，3人*40週*10次*63元。
			51,000	班級自治費，510人*2學期*50元。
			233,000	資通訊大賽獎盃、獎牌、場地布置及雜支

臺北市地方教育發展基金－臺北市立北投國民中學

基金用途－國民教育計畫明細表

中華民國111年度

單位：新臺幣元

前年度 決算數	上年度 預算數	科 目	本 年 度 預 算 數	說 明
			100,000	等。 格鬥機器人轉型獎盃、獎牌、競賽獎勵費。 。

臺北市地方教育發展基金－臺北市立北投國民中學

基金用途－一般行政管理計畫明細表

中華民國111年度

單位：新臺幣元

前年度 決算數	上年度 預算數	科 目	本 年 度 預 算 數	說 明
25,304,852	26,847,000	合計	26,589,000	
22,860,575	23,847,000	用人費用	24,067,000	
15,297,121	15,588,000	正式員額薪資	15,552,000	較上年度預算數15,588,000元，減少36,000元。
14,119,141	14,532,000	職員薪金	14,448,000	職員19人薪金(詳用人費用彙計表)。
1,177,980	1,056,000	工員工資	1,104,000	工員3人工資(詳用人費用彙計表)。
700,824	722,660	超時工作報酬	725,448	較上年度預算數722,660元，增加2,788元。
700,824	722,660	加班費	725,448	不休假出勤加班費。
3,551,913	4,197,000	獎金	4,193,500	較上年度預算數4,197,000元，減少3,500元。
1,706,089	2,248,500	考績獎金	2,249,500	依考績法規定核發之獎金。
1,845,824	1,948,500	年終獎金	1,944,000	依規定於年節加發之獎金。
1,452,272	1,366,800	退休及卹償金	1,582,176	較上年度預算數1,366,800元，增加215,376元。
1,209,872	1,282,320	職員退休及離職金	1,493,856	提撥退撫基金。
242,400	84,480	工員退休及離職金	88,320	提撥勞工退休準備金。
1,858,445	1,972,540	福利費	2,013,876	較上年度預算數1,972,540元，增加41,336元。
1,364,305	1,363,500	分擔員工保險費	1,413,276	分擔公保、勞保、健保費。
126,140	257,040	員工通勤交通費	264,600	
			196,560	職員、技工、工友上下班交通費，13人*12月*1,260元。
			68,040	職員、技工、工友上下班交通費，9人*12月*630元。
368,000	352,000	其他福利費	336,000	休假旅遊補助費。
1,981,481	2,333,000	服務費用	2,081,000	
8,776	9,232	郵電費		較上年度預算數9,232元，減少9,232元。
8,776	9,232	電話費		
156,624	144,000	印刷裝訂與廣告費	144,000	較上年度預算數144,000元，無增減。
156,624	144,000	印刷及裝訂費	144,000	影印機使用費，5臺*12月*4,000張*0.6元(統籌業務費)。
1,393,681	1,421,368	一般服務費	1,199,168	較上年度預算數1,421,368元，減少222,200元。
1,349,681	1,375,368	外包費	1,155,168	
			1,155,168	校警勞務外包費，2人*12月*48,132元。
44,000	46,000	體育活動費	44,000	文康活動費，本校編列職員19人，工員3

臺北市地方教育發展基金－臺北市立北投國民中學

基金用途－一般行政管理計畫明細表

中華民國111年度

單位：新臺幣元

前年度 決算數	上年度 預算數	科 目	本 年 度 預 算 數	說 明
				人，合計22人，每人編列2,000元。
324,000	660,000	專業服務費	639,432	較上年度預算數660,000元，減少20,568元。
324,000	660,000	其他專業服務費	639,432	校園安全機械定點、機動巡邏等保全費用。
98,400	98,400	公共關係費	98,400	較上年度預算數98,400元，無增減。
98,400	98,400	公共關係費	98,400	校長特別費，12月*8,200元。
308,888	397,000	材料及用品費	279,000	
88,379	88,000	使用材料費		較上年度預算數88,000元，減少88,000元。
88,379	88,000	設備零件		
220,509	309,000	用品消耗	279,000	較上年度預算數309,000元，減少30,000元。
220,509	309,000	辦公(事務)用品	279,000	
			278,260	統籌業務費計算如下：普通班30班、體育班3班，1,290元X15班X12月=232,200元，810元X15班X12月=145,800元，640元X3班X12月=23,040元，補校3班，645元X3班X12月=23,220元，以上合計424,260元，除依實際需求移列印刷及裝訂費144,000元、會費2,000元外，其餘如列數。
			740	配合預算編列至千元，增列進位數740元。
151,308	268,000	租金、償債、利息及相關手續費	160,000	
151,308	268,000	地租及水租	160,000	較上年度預算數268,000元，減少108,000元。
151,308	268,000	一般土地租金	160,000	租台銀北投區溫泉段一小段 200-1、200-2、200-3、200-4地號校地租金。
2,000	2,000	會費、捐助、補助、分攤、照護、救濟與交流活動費	2,000	
2,000	2,000	會費	2,000	較上年度預算數2,000元，無增減。
2,000	2,000	職業團體會費	2,000	護理師公會會費(統籌業務費)，2人*1,000元。
600		其他		
600		其他支出		
600		其他		

臺北市地方教育發展基金－臺北市立北投國民中學

基金用途－建築及設備計畫明細表

中華民國111年度

單位：新臺幣元

前年度 決算數	上年度 預算數	科 目	本 年 度 預 算 數	說 明
22,281,751	44,687,000	合計	171,924,000	
22,281,751	44,687,000	購建固定資產、無形資產及非理財 目的之長期投資	171,924,000	
16,337,807	41,300,000	購建固定資產	127,770,000	
12,857,470	40,000,000	專案計畫	120,000,000	
12,857,470	40,000,000	繼續性計畫	120,000,000	
1,453,500	639,000	(一) 北投國中活動中心 新建工程(委託技術服務費)	2,542,000	本工程為105-111年度連續性工程，配合工程期程，修正為105-112年度，總委託技術服務費11,696,560元，除以前年度預算數6,496,000元外，本年度續編第7年經費2,542,000元，餘2,658,560元編列於以後年度，各年度資金需求詳如繼續性計畫分年資金需求表。
1,453,500	639,000	擴充改良房屋建築及設備	2,542,000	
		擴充改良房屋建築及設備	2,542,000	委託技術服務費。
11,403,970	39,361,000	(二) 北投國中活動中心 新建工程(工程費)	117,458,000	本工程為107-111年度連續性工程，配合工程期程，修正為107-112年度，經費總需求為300,250,597元，連同106年度以前編列工程管理費350,000元，總工程費300,600,597元，除以前年度預算數88,809,000元外，本年度續編第5年經費117,458,000元，餘94,333,597元編列於以後年度，各年度資金需求詳如繼續性計畫分年資金需求表。
11,403,970	39,361,000	擴充改良房屋建築及設備	117,458,000	
			116,681,000	一、施工費。
			777,000	二、工程管理費。
3,480,337	1,300,000	一般建築及設備計畫	7,770,000	
		格鬥機器人轉型	250,000	
		購置機械及設備	250,000	

臺北市地方教育發展基金－臺北市立北投國民中學

基金用途－建築及設備計畫明細表

中華民國111年度

單位：新臺幣元

前年度 決算數	上年度 預算數	科 目	本 年 度 預 算 數	說 明
			250,000	新購機器人及設備，5組*50,000元。
		班級設備	315,900	
		購置機械及設備	164,000	
			140,000	新購顯微鏡，4臺*35,000元。
			24,000	新購歐姆龍醫用式血壓計1臺。
		購置交通及運輸設備	30,000	
			30,000	新購監視器主機1臺。
		購置雜項設備	121,900	
			40,000	新購雙門電冰箱，2部*20,000元。
			64,900	新購樂器(法國號)1支。
			17,000	新購碎紙機1臺(可碎光碟片)。
		資訊設備	779,100	
		購置機械及設備	779,100	
			516,600	汰換桌上型電腦(含顯示器)，21部*24,600元(電腦專案計畫)。
			82,500	新購筆記型電腦，3部*27,500元(電腦專案計畫)。
			180,000	汰換網路及資訊周邊設備(電腦專案計畫)。
3,480,337	1,300,000	校園設備		
		購置機械及設備		
1,761,423	949,420			
44,100	30,000	購置交通及運輸設備		
		購置雜項設備		
1,674,814	320,580	校園體育空間空調設備改善工程	5,625,000	
		購置機械及設備	3,583,200	
			121,200	新購自動控制中央監控電腦1組。
			714,000	新購電解水殺菌處理機1臺。
			2,004,000	新購冰水機組1臺。
			564,000	新購空氣調節箱1臺。
			180,000	新購24秒計時器1組。
		購置雜項設備	2,041,800	

臺北市地方教育發展基金－臺北市立北投國民中學

基金用途－建築及設備計畫明細表

中華民國111年度

單位：新臺幣元

前年度 決算數	上年度 預算數	科 目	本 年 度 預 算 數	說 明
			503,280	新購變頻多聯分離式室外機1組。
			137,040	新購分離式空調機組1對2分離式冷氣室外機1組。
			175,200	新購變頻多聯分離式室內機組，4臺*43,800元。
			115,920	新購變頻多聯分離式室內機組，3臺*38,640元。
			27,960	新購變頻多聯分離式室內機組1臺。
			626,400	新購除濕機(DHU-0101)，6臺*104,400元。
			456,000	新購多功能記分板1座。
		代辦北投國中非營幼兒園 新設工程	800,000	
		購置雜項設備	800,000	
			800,000	新購空調設備，8組*100,000元。
10,400	36,000	購置無形資產	36,000	
10,400	36,000	一般建築及設備計畫	36,000	
10,400	36,000	資訊設備	36,000	
10,400	36,000	購置電腦軟體	36,000	
			36,000	電腦教學軟體費(電腦專案計畫)。
5,933,544	3,351,000	遞延支出	44,118,000	
5,933,544	3,351,000	一般建築及設備計畫	44,118,000	
		A、D棟廁所門片導擺及無 障礙設施改善工程	2,507,000	
		遞延修繕房屋建築支出	2,507,000	
			2,294,490	一、施工費。
			167,497	二、委託技術服務費(總包價法)。
			45,013	三、工程管理費(按施工費約2%提列)。
		校園體育空間空調設備改 善工程	22,783,000	
		遞延修繕房屋建築支出	22,783,000	

臺北市地方教育發展基金－臺北市立北投國民中學

基金用途－建築及設備計畫明細表

中華民國111年度

單位：新臺幣元

前年度 決算數	上年度 預算數	科 目	本 年 度 預 算 數	說 明
			20,843,000	一、施工費。
			1,524,088	二、委託技術服務費(總包價 法)。
			415,912	三、工程管理費(按施工費約 2%提列)。
		代辦北投國中非營幼兒園 新設工程	18,828,000	
		遞延修繕房屋建築支出	18,828,000	
			17,775,200	一、施工費。
			633,010	二、委託技術服務費(總包價 法)。
			66,500	三、委託技術服務費(室內裝 修審查及查驗費)。
			353,290	四、工程管理費(按施工費約 2%提列)。
5,933,544	3,351,000	校園整修工程		
5,933,544	3,351,000	遞延修繕房屋建築支出		

預算參考表

臺北市地方教育發展基金－臺北市立北投國民中學

預計平衡表

中華民國111年12月31日

單位：新臺幣千元

109年(前年) 12月31日 決算數	科 目	111年12月31日 預計數	110年12月31日 預計數	比較增減(-)
1,890,549	資產合計	1,879,818	1,881,360	-1,542
1,890,549	資產	1,879,818	1,881,360	-1,542
69,786	流動資產	59,055	60,597	-1,542
67,208	現金	56,477	58,019	-1,542
67,208	銀行存款	56,477	58,019	-1,542
18	應收款項	18	18	
18	其他應收款	18	18	
2,559	預付款項	2,559	2,559	
2,559	預付費用	2,559	2,559	
9,443	投資、長期應收款項、貸墊款及準備金	9,443	9,443	
9,443	準備金	9,443	9,443	
4,143	退休及離職準備金	4,143	4,143	
5,300	其他準備金	5,300	5,300	
1,811,320	其他資產	1,811,320	1,811,320	
1,811,320	什項資產	1,811,320	1,811,320	
1,216	暫付及待結轉帳項	1,216	1,216	
1,810,104	代管資產	1,810,104	1,810,104	
1,890,549	負債及基金餘額合計	1,879,818	1,881,360	-1,542
1,833,499	負債	1,833,499	1,833,499	
17,410	流動負債	17,410	17,410	
17,410	應付款項	17,410	17,410	
16,066	應付代收款	16,066	16,066	
1,344	應付費用	1,344	1,344	
1,816,089	其他負債	1,816,089	1,816,089	
1,816,089	什項負債	1,816,089	1,816,089	
1,539	存入保證金	1,539	1,539	
4,143	應付退休及離職金	4,143	4,143	
1,810,104	應付代管資產	1,810,104	1,810,104	
302	暫收及待結轉帳項	302	302	
57,050	基金餘額	46,319	47,861	-1,542
57,050	基金餘額	46,319	47,861	-1,542
57,050	基金餘額	46,319	47,861	-1,542
57,050	累積餘額	46,319	47,861	-1,542

註：1.信託代理與保證資產(負債)前年度決算數0元，上年度預計數0元，本年度預計數0元。2.或有資產(負債)0元。3.本基金自93年度起，本固定項目分開原則，將屬長期固定帳項，包括固定資產191,640,019元、無形資產66,598元及長期債務0元等，另立帳類管理，未納入本表。

臺北市地方教育發展基金

各項費用

中華民國

前年度 決算數	上年度 預算數	計畫別		合計	國民教育計畫
		用途別科目			
259,947,267	274,553,000	合計		400,688,000	202,175,000
223,322,522	217,661,000	用人費用		214,498,000	190,431,000
108,829,923	98,784,000	正式員額薪資		103,464,000	87,912,000
107,651,943	97,728,000	職員薪金		102,360,000	87,912,000
1,177,980	1,056,000	工員工資		1,104,000	
7,219,138	6,113,424	聘僱及兼職人員薪資		5,796,984	5,796,984
705,172	538,704	聘用人員薪金		586,584	586,584
6,513,966	5,574,720	兼職人員酬金		5,210,400	5,210,400
1,536,463	1,568,491	超時工作報酬		1,589,867	864,419
1,536,463	1,568,491	加班費		1,589,867	864,419
27,248,179	22,342,438	獎金		21,831,423	17,637,923
13,386,876	9,927,100	考績獎金		8,825,100	6,575,600
13,861,303	12,415,338	年終獎金		13,006,323	11,062,323
64,004,492	75,483,480	退休及卹償金		67,887,612	66,305,436
63,762,092	75,217,200	職員退休及離職金		67,799,292	66,305,436
242,400	266,280	工員退休及離職金		88,320	
14,484,327	13,369,167	福利費		13,928,114	11,914,238
10,484,014	8,493,936	分擔員工保險費		9,191,028	7,777,752
183,500	357,500	傷病醫藥費		420,000	420,000
899,174	1,305,360	員工通勤交通費		1,294,020	1,029,420
2,917,639	3,212,371	其他福利費		3,023,066	2,687,066
6,685,534	6,383,000	服務費用		6,661,000	4,580,000
1,583,845	1,993,683	水電費		1,557,421	1,557,421
1,283,810	1,747,027	工作場所電費		1,258,000	1,258,000
300,035	246,656	工作場所水費		299,421	299,421
115,040	105,032	郵電費		86,950	86,950
12,565	15,100	郵費		13,750	13,750
102,475	89,932	電話費		73,200	73,200
113,884	159,490	旅運費		150,238	150,238
77,779	101,890	國內旅費		86,638	86,638
31,100		貨物運費		6,000	6,000

一 臺北市立北投國民中學

彙計表

111年度

單位：新臺幣元

一般行政管理計畫	建築及設備計畫				
26,589,000	171,924,000				
24,067,000					
15,552,000					
14,448,000					
1,104,000					
725,448					
725,448					
4,193,500					
2,249,500					
1,944,000					
1,582,176					
1,493,856					
88,320					
2,013,876					
1,413,276					
264,600					
336,000					
2,081,000					

臺北市地方教育發展基金

各項費用

中華民國

前年度 決算數	上年度 預算數	計畫別		合計	國民教育計畫
		用途別科目			
5,005	57,600	其他旅運費		57,600	57,600
224,924	146,985	印刷裝訂與廣告費		194,485	50,485
224,924	146,985	印刷及裝訂費		194,485	50,485
1,900,690	1,082,890	修理保養及保固費		981,590	981,590
398,980	410,000	一般房屋修護費		309,000	309,000
339,502	117,990	機械及設備修護費		117,590	117,590
1,162,208	554,900	雜項設備修護費		555,000	555,000
10,650	4,500	保險費		4,500	4,500
10,650	4,500	責任保險費		4,500	4,500
1,658,814	1,633,320	一般服務費		1,393,384	194,216
7,883	5,952	佣金、匯費、經理費及手續費		6,216	6,216
1,398,181	1,375,368	外包費		1,155,168	
252,750	252,000	體育活動費		232,000	188,000
979,287	1,158,700	專業服務費		2,194,032	1,554,600
575,187	359,100	講課鐘點、稿費、出席審查及查詢費		1,424,600	1,424,600
14,500	53,200	委託檢驗(定)試驗認證費		50,800	50,800
61,600		電腦軟體服務費			
328,000	746,400	其他專業服務費		718,632	79,200
98,400	98,400	公共關係費		98,400	
98,400	98,400	公共關係費		98,400	
3,935,956	2,474,000	材料及用品費		3,459,000	3,180,000
1,870,918	825,823	使用材料費		1,138,753	1,138,753
1,870,918	825,823	設備零件		1,138,753	1,138,753
2,065,038	1,648,177	用品消耗		2,320,247	2,041,247
235,674	419,600	辦公(事務)用品		607,400	328,400
65,053	50,820	報章雜誌		44,570	44,570
88,400	48,000	服裝		48,000	48,000
53,400	57,000	醫療用品(非醫療院所使用)		53,000	53,000
1,622,511	1,072,757	其他用品消耗		1,567,277	1,567,277
187,233	287,000	租金、償債、利息及相關手續費		176,000	16,000
151,308	268,000	地租及水租		160,000	

一 臺北市立北投國民中學

彙計表

111年度

單位：新臺幣元

一般行政管理計畫	建築及設備計畫				
144,000 144,000					
1,199,168					
1,155,168 44,000					
639,432					
639,432 98,400 98,400					
279,000					
279,000 279,000					
160,000 160,000					

臺北市地方教育發展基金

各項費用

中華民國

前年度 決算數	上年度 預算數	計畫別		合計	國民教育計畫
		用途別科目			
151,308	268,000	一般土地租金		160,000	
31,125	11,320	交通及運輸設備租金		11,200	11,200
31,125	11,320	車租		11,200	11,200
4,800	7,680	雜項設備租金		4,800	4,800
4,800	7,680	雜項設備租金		4,800	4,800
22,281,751	44,687,000	購建固定資產、無形資產及非理財目的 之長期投資		171,924,000	
16,337,807	41,300,000	購建固定資產		127,770,000	
12,857,470	40,000,000	擴充改良房屋建築及設備		120,000,000	
1,761,423	949,420	購置機械及設備		4,776,300	
44,100	30,000	購置交通及運輸設備		30,000	
1,674,814	320,580	購置雜項設備		2,963,700	
10,400	36,000	購置無形資產		36,000	
10,400	36,000	購置電腦軟體		36,000	
5,933,544	3,351,000	遞延支出		44,118,000	
5,933,544	3,351,000	遞延修繕房屋建築支出		44,118,000	
70,325	1,000	稅捐及規費(強制費)		1,000	1,000
70,325	1,000	房屋稅		1,000	1,000
70,325	1,000	一般房屋稅		1,000	1,000
2,873,564	2,709,000	會費、捐助、補助、分攤、照護、救濟 與交流活動費		3,281,000	3,279,000
2,000	2,000	會費		2,000	
2,000	2,000	職業團體會費		2,000	
99,438	90,500	捐助、補助與獎助		82,000	82,000
99,438	90,500	獎助學員生給與		82,000	82,000
2,772,126	2,616,500	補貼、獎勵、慰問、照護與救濟		3,197,000	3,197,000
87,312		獎勵費用		69,600	69,600
2,684,814	2,616,500	其他補貼、獎勵、慰問、照護與救濟		3,127,400	3,127,400
590,382	351,000	其他		688,000	688,000
590,382	351,000	其他支出		688,000	688,000
590,382	351,000	其他		688,000	688,000

一 臺北市立北投國民中學

彙計表

111年度

單位：新臺幣元

一般行政管理計畫	建築及設備計畫				
160,000	171,924,000				
	127,770,000				
	120,000,000				
	4,776,300				
	30,000				
	2,963,700				
	36,000				
	36,000				
	44,118,000				
	44,118,000				
2,000					
2,000					
2,000					

臺北市地方教育發展基金－臺北市立北投國民中學

員工人數彙計表

中華民國111年度

單位：人

計 畫 及 項 目	上年度最高可 進用員額數	本年度 增減(-)數	本年度最高可 進用員額數	說 明
合計	126	-10	116	
國民教育計畫部分	103	-9	94	
職員	102	-9	93	
聘用	1		1	
一般行政管理計畫部分	23	-1	22	
職員	20	-1	19	
技工	1		1	
工友	2		2	

註：1.本表約僱、聘用係指奉准有案之約聘僱人員。
2.外包費編列校警外包2人，計115萬5,168元。

本 頁 空 白

臺北市地方教育發展基金

用人費用

中華民國

計畫及項目	合計	正式 員額 薪資	聘僱 人員 薪資	超時 工作 報酬	津貼	獎 金		
						年終獎金	考績獎金	其他
合計	214,498,000	103,464,000	586,584	1,589,867		13,006,323	8,825,100	
國民教育計畫	190,431,000	87,912,000	586,584	864,419		11,062,323	6,575,600	
職員薪金	87,912,000	87,912,000						
聘用人員薪金	586,584		586,584					
兼職人員酬金	5,210,400							
加班費	864,419			864,419				
考績獎金	6,575,600						6,575,600	
年終獎金	11,062,323					11,062,323		
職員退休及離職金	66,305,436							
分擔員工保險費	7,777,752							
傷病醫藥費	420,000							
員工通勤交通費	1,029,420							
其他福利費	2,687,066							
一般行政管理計畫	24,067,000	15,552,000		725,448		1,944,000	2,249,500	
職員薪金	14,448,000	14,448,000						
工員工資	1,104,000	1,104,000						
加班費	725,448			725,448				
考績獎金	2,249,500						2,249,500	
年終獎金	1,944,000					1,944,000		
職員退休及離職金	1,493,856							

—臺北市立北投國民中學

彙計表

111年度

單位：新臺幣元

退休及卹償金		資遣費	福 利 費					提繳費	兼任 人員 用人 費用
退休金	卹償金		分擔 保險費	傷病 醫藥費	提撥 福利金	員工通勤 交通費	其他		
67,887,612			9,191,028	420,000		1,294,020	3,023,066	5,210,400	
66,305,436			7,777,752	420,000		1,029,420	2,687,066	5,210,400	
66,305,436			7,777,752	420,000		1,029,420	2,687,066	5,210,400	
1,582,176			1,413,276			264,600	336,000		
1,493,856									

臺北市地方教育發展基金

用人費用

中華民國

計畫及項目	合計	正式 員額 薪資	聘僱 人員 薪資	超時 工作 報酬	津貼	獎 金		
						年終獎金	考績獎金	其他
工員退休 及離職金	88,320							
分擔員工 保險費	1,413,276							
員工通勤 交通費	264,600							
其他福利 費	336,000							

註：1.本表兼任人員用人費用，係學校教職員兼課或請假代課鐘點費。 2.外包費編列校警外包2人，計115萬5,168元。

—臺北市立北投國民中學

彙計表

111年度

單位：新臺幣元

退休及卹償金		資遣費	福 利 費					提繳費	兼任人員用人費用
退休金	卹償金		分擔保險費	傷病醫藥費	提撥福利金	員工通勤交通費	其他		
88,320			1,413,276			264,600	336,000		

臺北市地方教育發展基金

聘用及約僱

中華民國

區分及職稱	人數	擔任工作	聘用或約僱起訖期間	薪點	年需經費
合計	1				788,311
聘用人員小計	1				788,311
專業人員	1				788,311
聘用人員(392)	1	學生學業適應與其家庭、社會環境之協助等。	111/1/1-111/12/31	392	788,311

—臺北市立北投國民中學

人員明細表

111年度

單位：新臺幣元

小計	月 支			離職 儲金	經費來源 及其科目
	折合 金額	勞保 保險費	健康 保險費		
48,882	48,882				國民教育計畫

臺北市地方教育發展基金－臺北市立北投國民中學

單位（或計畫）成本分析表

中華民國111年度

單位：新臺幣千元

計畫別	單位	單位成本(元)或 平均利(費)率	數量	預算數	說明
合計				400,688	
國民教育計畫				202,175	
一般行政管理計畫				26,589	
建築及設備計畫				171,924	

臺北市地方教育發展基金－臺北市立北投國民中學

5年來主要業務計畫分析表

中華民國111年度

單位：新臺幣千元

年度及項目	單位	數量	單位成本(元)或 平均利(費)率	金額	說明
(本)年度預算數					
國民教育計畫				202,175	
(上)年度預算數					
國民教育計畫				203,019	
(前)年度決算數					
國民教育計畫				212,361	
(108)年度決算數					
國民教育計畫				218,516	
(107)年度決算數					
國民教育計畫				217,710	

臺北市地方教育發展基金

繼續性計畫分

中華民國

計畫、項目 及計畫期間	計畫內容	全程計畫 總金額	分 年	
			以前年度 預算數	111年度
合計		312,297,157	95,305,000	120,000,000
建築及設備計畫		312,297,157	95,305,000	120,000,000
專案計畫		312,297,157	95,305,000	120,000,000
(一) 北投國中活動中心新建工程(委託技術服務費) (105-112年度)	為提升學校整體教學設施品質，精進教師教學與學生學習成績並滿足社區民眾休閒活動使用，擬興建活動中心及游泳池等活動場地，以提供更完整之教學設施與環境。	11,696,560	6,496,000	2,542,000
(二) 北投國中活動中心新建工程(工程費) (107-112年度)	為提升學校整體教學設施品質，精進教師教學與學生學習成績並滿足社區民眾休閒活動使用，擬興建活動中心及游泳池等活動場地，以提供更完整之教學設施與環境。	300,600,597	88,809,000	117,458,000

—臺北市立北投國民中學

年資金需求表

111年度

單位：新臺幣元

資 金 需 求 表					備 註
112年度	113年度	114年度	115年度	116年度以後	
96,992,157					委託技術服務費。
96,992,157					
96,992,157					
2,658,560					
94,333,597					總工程費300,250,597元，連同106年度以前編列工程管理費350,000元，總工程費300,600,597元，除以前年度預算數88,809,000元外，本年度續編第5年經費117,458,000元，餘94,333,597元編列於以後年度。

臺北市地方教育發展基金－臺北市立北投國民中學

資本資產明細表

中華民國111年度

單位：新臺幣千元

項 目	取得成本 (期初餘額)	以前年度 累計折舊/ 長期投資 評 價	本 年 度 變 動				本年度累計折 舊/長期投資 評價變動數	期末餘額	
			增加		減少				主要增減 原因說明
			金額	類型	金額	類型			
合計	107,856	34,836	127,806		16		9,103	191,707	
房屋及建築	40,000		120,000	增置				160,000	
機械及設備	32,882	21,267	4,776	增置			5,812	10,579	
交通及運輸 設備	3,169	2,970	30	增置			87	142	
雜項設備	15,702	10,599	2,964	增置			3,204	4,862	
購建中固定 資產	16,057							16,057	
電腦軟體	46		36	增置	16	無形資 產攤銷		67	