

中華民國 112 年度 4-0501311

臺北市總預算案

臺北市政府教育局主管

臺北市地方教育發展基金

臺北市立北投國民中學附屬單位預算之分預算

(特別收入基金)

臺北市立北投國民中學編

# 臺北市地方教育發展基金－臺北市立北投國民中學

## 目次

中華民國112年度

一、財務摘要 .....	第 1 頁
二、業務計畫及預算概要 .....	第 3 -13 頁
三、預算主要表	
(一) 基金來源、用途及餘絀預計表 .....	第 15 頁
(二) 現金流量預計表 .....	第 16 頁
四、預算明細表	
(一) 基金來源－服務收入明細表 .....	第 17 頁
(二) 基金來源－財產處分收入明細表 .....	第 18 頁
(三) 基金來源－其他財產收入明細表 .....	第 19 頁
(四) 基金來源－公庫撥款收入明細表 .....	第 20 頁
(五) 基金來源－受贈收入明細表 .....	第 21 頁
(六) 基金來源－雜項收入明細表 .....	第 22 頁
(七) 基金用途－國民教育計畫明細表 .....	第 23 -33 頁
(八) 基金用途－一般行政管理計畫明細表 .....	第 34 -35 頁
(九) 基金用途－建築及設備計畫明細表 .....	第 36 -38 頁
五、預算參考表	
(一) 預計平衡表 .....	第 39 頁
(二) 各項費用彙計表 .....	第 40 -47 頁
(三) 員工人數彙計表 .....	第 48 頁
(四) 用人費用彙計表 .....	第 50 -51 頁
(五) 聘用及約僱人員明細表 .....	第 52 -53 頁
(六) 單位（或計畫）成本分析表 .....	第 54 頁
(七) 5年來主要業務計畫分析表 .....	第 55 頁

# 臺北市地方教育發展基金－臺北市立北投國民中學

## 目 次

中華民國112年度

(八) 繼續性計畫分年資金需求表 .....	第 56 – 57 頁
(九) 資本資產明細表 .....	第 58 頁

# 臺北市地方教育發展基金－臺北市立北投國民中學

## 財務摘要

中華民國112年度

單位：新臺幣千元

項 目	本 年 度	上 年 度	比較增減數	%
經營成績：				
基金來源	387,378	399,146	-11,768	-2.95
基金用途	392,063	400,688	-8,625	-2.15
賸餘(短絀)	-4,685	-1,542	-3,143	--
餘絀情形：				
基金餘額	11,088	15,773	-4,685	-29.70
現金流量(註)：				
現金及約當現金之淨增(減)	-4,685	-1,542	-3,143	--

附註：現金流量係採現金及約當現金基礎，包括現金及自投資日起3個月內到期或清償之債權證券。

本 頁 空 白

# 業務計畫及預算概要

# 臺北市地方教育發展基金 - 臺北市立北投國民中學

## 業務計畫及預算概要

中華民國 112 年度

### 壹、基金概況

#### 一、設立宗旨及願景：

- (一) 本校遵照憲法第 158 條及 160 條規定，教育文化應發展國民之民族精神、自治精神，國民道德與健全體格、科學及生活智能，以培養八大學習領域及十大基本能力。
- (二) 本校自 91 年度起依教育經費編列與管理法第 13 條規定設置「臺北市地方教育發展基金」，以促進教育健全發展，提昇教育經費運用績效。
- (三) 本校以「培育卓越人才」為教育使命，以「全球視野 成功領航」為願景，以此建構一所精緻優質、創新卓越的國中，學生受業茁壯於成功校園，而能才德兼備為「學術人才」「國際人才」「領導人才」，成功啟航揚帆國際。

#### 二、施政重點：

- (一) 開啟多元智慧：尊重每個學生獨特的個性，以多元智慧的觀點協助他找到生命的亮點，肯定天生我才必有用，能知於學，樂於學。
- (二) 培養生活能力：培養學生帶得走的公民關鍵能力，強化自我管理、閱讀理解、理性批判、問題解決、奉獻服務、溝通表達等核心素養。
- (三) 蘊育人文情懷：在溫馨開放的校園文化中，孕育人文情懷，學會尊重、包容；建構生命的價值、完成人性的開展。
- (四) 建置溫馨民主的校園文化：
  1. 以參與式管理、落實行政、教師會、家長會三者的良性互動。
  2. 以學生第一，教學優先的觀念提昇行政服務效率。
  3. 放下威權心態，開啟校園民主之風氣。
- (五) 推動適性教學：
  1. 落實校本課程理念，採多元化、活潑化的教學及評量。
  2. 運用校內、外資源，加強多元學習能力。
  3. 關懷相對弱勢學生之教學及輔導。
  4. 推動行動學習，充實學生運用資訊之知能，並提昇教師運用學習載具教學之能力。
- (六) 辦理發展性的訓輔活動：

## 業務計畫及預算概要

中華民國 112 年度

1. 辦理各項活動、競賽及展演。
2. 推動校內外學習服務。
3. 發展績優社團及校隊，如國樂、管樂、合唱、樂儀隊、童軍等。
4. 加強新興領域教育的辦理，並融入各科教學以收成效。

### 三、組織概況：

本校設置校長 1 人，綜理全校校務，下設教務處、學生事務處、總務處、輔導室、會計室及人事室等單位。

內部分層業務如下：

(一) 教務處：秉承校長之命，辦理全校教務事項。

1. 教學組：掌理課程編排、課業考查、教學研究及教學指導等事項。
2. 註冊組：掌理註冊、編班、轉學、休學及成績考查等有關學籍事項。
3. 設備組：掌理教學設備計畫之擬定、用具之管理、保管等事項。
4. 資訊組：掌理電腦設備及區域網路之管理、保管等事項。

(二) 學生事務處：秉承校長之命，辦理全校學生事務事項。

1. 訓育組：掌理訓育計畫之擬定，指導班聯會、代聯會等學生自治團體之健全發展，並透過各項活動，實施性別教育，人權教育與群己關係之教育。
2. 體育組：加強學生體能訓練，重視團隊合作精神與良好運動風度之養成。
3. 生教組：重視生活輔導之技巧與方法，加強道德教育與法律常識教育以落實全方位人格教育為目標。
4. 衛生組：重視校園環境之整理與美化，配合宣導實施防災意識、環保教育與人口教育。

(三) 總務處：秉承校長之命，辦理全校總務事項。

1. 事務組：辦理校舍場地佈置及環境美化，監督校舍建築及整修，財物購買保管及分配等事項。
2. 出納組：辦理現金、票據、契約之保管等收支移轉等事項。
3. 文書組：辦理公文收發登記與典守學校印信，撰擬繕校及檔案保管等事項。

(四) 輔導室：秉承校長之命，視學生身心狀況及需求提供發展性輔導，



# 臺北市地方教育發展基金 - 臺北市立北投國民中學

## 業務計畫及預算概要

中華民國 112 年度

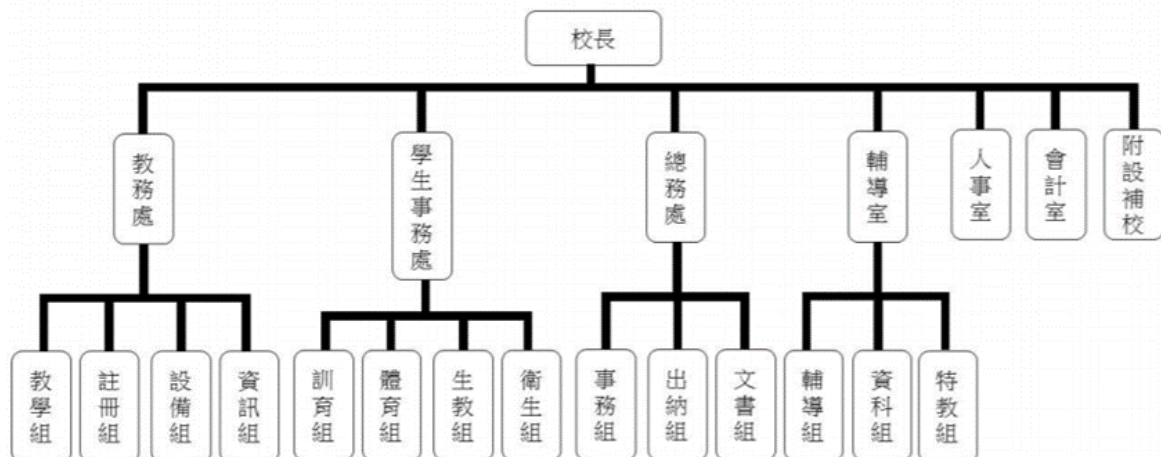
介入性輔導或處理性輔導，並掌理學生輔導與諮商，實施適性生涯輔導等事項。

1. 輔導組：掌理學生個案建立、學習輔導、生活輔導、生涯輔導及兩性教育、親職教育等事項。
2. 資料組：辦理輔導資料搜集建檔、組訓愛心家長、實施測驗、社區人力整合、出版親職刊物等事項。
3. 特教組：擬訂特殊教育計畫章則、親師輔導諮詢、特教班甄選鑑別、實施各項診斷測驗、特教兒童追蹤輔導等事項。

(五) 會計室：秉承上級主計機關之監督與指導，並受校長之指揮，依法辦理歲計、會計、統計等事項。

(六) 人事室：秉承上級人事機關之監督與指導，並受校長之指揮，依法辦理人事管理查核等事項。

(七) 附設補校：下設校務、總務、人事、會計等單位，所需人員均由編制人員兼任，比照一般教學內部分層業務規定辦理各相關事項。



#### 四、基金歸類及屬性：

本校地方教育發展基金依據教育經費編列與管理法第 13 條規定設置，本基金為預算法第 4 條第 1 項第 2 款第 5 目所定之特別收入基金，以本府教育局為管理機關。

# 臺北市地方教育發展基金 - 臺北市立北投國民中學

## 業務計畫及預算概要

中華民國 112 年度

### 貳、業務計畫

#### 一、基金來源：

單位：新臺幣千元

業務計畫	本年度預算數	實施內容
勞務收入	6	本年度預計辦理教師甄選報名費收入。
財產收入	307	本年度預計辦理財產報廢變賣之殘值收入、消費合作社場地使用收入、教職員工停車收入、停車場開放停車費收入、校園場地開放收入等。
政府撥入收入	386,795	本年度預計由公庫撥入數。
其他收入	270	本年度預計募集或接受金錢捐贈教育儲蓄戶收入、數位學生證補卡及廠商履約逾期罰款等收入。

#### 二、基金用途：

單位：新臺幣千元

業務計畫	本年度預算數	實施內容
國民教育計畫	230,290	本年度預計辦理教學事項為： 1. 各項教學、學生事務、圖書及輔導等業務。 2. 新購教具、圖書等各科教學設備，充實各科教材及用具。 3. 革新教學方法，提高教學效能。 4. 教師甄選業務、指定活動等項目。
一般行政管理計畫	2,976	本年度預計辦理事項為： 1. 綜理學校總務、人事、會計等業務。 2. 配合校務推動行政處室支援工作，進而增進校務運作。
建築及設備計畫	158,797	本年度預計辦理事項為： 1. 購置各科教學課程所需教學設備。 2. 辦理校園跑道更換工程。 3. 辦理活動中心新建工程雜項整修工程。 4. 辦理中庭透水鋪面及無障礙坡道整修工程。

# 臺北市地方教育發展基金 - 臺北市立北投國民中學

## 業務計畫及預算概要

中華民國 112 年度

			5. 活動中心新建工程，為 105-112 年度連續性工程，總委託技術服務費 1,169 萬 6 千元，本年度編列最後 1 年經費 265 萬 8 千元；總工程費 3 億 3,623 萬元，本年度編列最後 1 年經費 1 億 2,996 萬 2 千元，各年資金需求詳如繼續性計畫分年資金需求表。
--	--	--	---

### 參、預算概要

#### 一、基金來源及用途之預計：

##### (一) 本年度基金來源：

服務收入 6 千元、財產處分收入 4 萬 9 千元、其他財產收入 25 萬 8 千元、公庫撥款收入 3 億 8,679 萬 5 千元、受贈收入 1 萬元、雜項收入 26 萬元，本年度基金來源 3 億 8,737 萬 8 千元，較上年度預算數 3 億 9,914 萬 6 千元，減少 1,176 萬 8 千元，約 2.95%，主要係公庫撥款收入減編所致。

##### (二) 本年度基金用途：

國民教育計畫 2 億 3,029 萬元，一般行政管理計畫 297 萬 6 千元，建築及設備計畫 1 億 5,879 萬 7 千元，本年度基金用途 3 億 9,206 萬 3 千元，較上年度預算數 4 億 68 萬 8 千元，減少 862 萬 5 千元，約 2.15%，主要係修建工程減編所致。

#### 二、基金餘絀之預計：

本年度基金來源及用途相抵後，差短 468 萬 5 千元，較上年度預算數差短 154 萬 2 千元，增加 314 萬 3 千元，將移用以前基金餘額支應。

#### 三、現金流量之預計：

本年度業務活動淨現金流出 468 萬 5 千元。

#### 四、補辦預算事項：詳補辦預算明細表

##### (一) 固定資產之建設改良擴充 103 萬 4 千元

1.110 年度為校園差勤管理所需，且具急迫及必要性，由校務基金餘額支應 2 萬 7 千元。

# 臺北市地方教育發展基金 - 臺北市立北投國民中學

## 業務計畫及預算概要

中華民國 112 年度

- 2.110 年度教育部補助充實健康中心設備計畫 7 千元，學校自籌款由國民教育計畫項下移列固定資產 3 千元，共計 1 萬元。
- 3.110 年度教育部補助學術性向資賦優異學生教育充實施設備計畫 3 萬 5 千元。
- 4.110 年度教育部補助區域衛星資賦優異教育方案總召學校充實設施設備計畫 10 萬元。
- 5.110 年度教育局補助行動學習智慧教學計畫 9 萬 6 千元。
- 6.110 年度教育局學校設施改善準備，補助代辦新設非營利幼兒園工程計畫，內屬設備部分移列固定資產 18 萬 3 千元。
- 7.110 年度原列遞延修繕房屋建築支出-會議室整修工程，內屬設備部分移列固定資產 11 萬 2 千元。
- 8.111 年度原列擴充改良房屋建築及設備-北投國中活動中心新建工程工程管理費，內屬設備部分移列固定資產 2 萬 8 千元。
- 9.111 年度原列遞延修繕房屋建築支出-代辦北投國中非營利幼兒園新設工程工程管理費，內屬設備部分移列固定資產 7 萬 7 千元。
- 10.111 年度教育局學校設施改善準備，補助代辦新設非營利幼兒園工程計畫，內屬設備部分移列固定資產 26 萬 6 千元。
- 11.111 年度教育部補助電力系統改善工程執行績效獎勵計畫 10 萬元。

### 肆、以前年度計畫實施狀況及成果概述：

#### 一、前（110）年度計畫實施成果概述：

業務計畫	實施概況	實施成果
勞務收入	本年度預計辦理收取教師甄選報名費收入。	本年度已收取教師甄選報名費 7 千元。
財產收入	本年度預計辦理財產報廢變賣之殘值收入、消費合作社場地使用收入、教職員工停車收入、停車場開放停車費收入、校園場地開放收入等。	本年度收取財產報廢變賣之殘值收入 14 萬 3 千元、消費合作社場地使用收入 8 千元、教職員工停車收入 12 萬 2 千元、停車場開放停車費收入 22 萬 6 千元、校園場地開放收入 5 萬 3 千元等。

# 臺北市地方教育發展基金 - 臺北市立北投國民中學

## 業務計畫及預算概要

中華民國 112 年度

政府撥入收入	本年度預計由公庫撥入數。	本年度已收取公庫撥入數 2 億 8,846 萬 6 千元及教育部之補助計畫 474 萬 6 千元。
其他收入	本年度預計募集或接受金錢捐贈教育儲蓄戶收入、數位學生證補卡及廠商履約逾期罰款等收入。	本年度已接受募集或接受金錢捐贈教育儲蓄戶收入 11 萬 6 千元、數位學生證補卡及廠商履約逾期罰款等收入 76 萬 1 千元。
國民教育計畫	本年度預計辦理教學事項為： 1. 辦理各項教學、學生事務、圖書及輔導等業務。 2. 新購教具、圖書等各科教學設備，充實各科教材及用具。 3. 革新教學方法，提高教學效能。 4. 辦理教師甄選、指定活動等項目。	1. 推動精進國民中小學教學專業與課程品質整體推動計畫，辦理教師精進課堂教學專業知能成長活動，藉工作坊形式精進教師課堂教學專業知能，以提升教學效能，增進學生學習興趣。 2. 強化教學視導與評鑑機制，促進教師教學專業成長，提升教學品質。 3. 推動各領域工作坊知能研習，提升教師專業，設計以學習者為中心之相關課程。
一般行政管理計畫	本年度預計辦理事項為： 1. 綜理學校總務、人事、會計等業務。 2. 配合校務推動行政處室支援工作，進而增進校務運作。	綜理學校總務、人事、會計等業務，並配合校務推動行政處室支援工作，進而增進校務運作，達成預期目標。
建築及設備計畫	本年度預計辦理事項為： 1. 購置各學科教學課程所需教學設備。 2. 辦理會議室整修工程。 3. 辦理生物教室整修工程。 4. 活動中心新建工程。	1. 購置各學科教學課程所需教學設備。 2. 辦理會議室整修工程。 3. 辦理生物教室整修工程。 4. 活動中心新建工程完成地下室開挖工程，並著手進行結構工程如筏基、鋼構組立等後續工程事宜。

# 臺北市地方教育發展基金 - 臺北市立北投國民中學

## 業務計畫及預算概要

中華民國 112 年度

二、上年度已過期間（111 年 1 月 1 日至 5 月 31 日止）計畫實施成果概述：

業務計畫	實施概況	實施成果
勞務收入	本年度截至 5 月 31 日止預計辦理收取教師甄選報名費收入。	本年度截至 5 月 31 日止已收取教師甄選報名費 1 千元。
財產收入	本年度截至 5 月 31 日止預計辦理消費合作社場地使用收入、教職員工停車收入、停車場開放停車費收入、校園場地開放收入等。	本年度截至 5 月 31 日止已收取消費合作社場地使用收入 7 千元、教職員工停車收入 6 萬 7 千元、停車場開放停車費收入 13 萬 3 千元、校園場地開放收入 2 千元等。
政府撥入收入	本年度截至 5 月 31 日止預計公庫撥入數。	本年度截至 5 月 31 日止已收取公庫撥入數 2 億 4,546 萬 5 千元及教育部之補助計畫 170 萬元。
其他收入	本年度截至 5 月 31 日止預計募集或接受金錢捐贈教育儲蓄戶收入、數位學生證補卡及廠商履約逾期罰款等收入。	本年度截至 5 月 31 日止已接受各界捐款收入 1 萬 7 千元、數位學生證補卡及廠商履約逾期罰款等收入 13 萬 8 千元。
國民教育計畫	本年度截至 5 月 31 日止預計辦理教學事項為： 1. 辦理各項教學、學生事務、圖書及輔導等業務。 2. 新購教具、圖書等各科教學設備，充實各科教材及用具。 3. 革新教學方法，提高教學效能。 4. 辦理教師甄選、指定活動等項目。	1. 以學校本位需求規畫彈性學習課程－議題探究課程發展，期藉由協作社群的運作，透過任務導向，掌握十二年國教課程發展之脈絡，促成新課綱的啟動，以服膺新課綱及提升學生學習的渴望與創新的勇氣導向。 2. 推動各領域工作坊知能研習，提升教師專業，設計以學習者為中心之相關課程。
一般行政管理計畫	本年度截至 5 月 31 日止預計辦理事項為： 1. 綜理學校總務、人事、	持續辦理學校總務、人事、會計等業務，並配合校務推動行政處室支援工

# 臺北市地方教育發展基金 - 臺北市立北投國民中學

## 業務計畫及預算概要

中華民國 112 年度

	會計等業務。 2. 配合校務推動行政處室支援工作，進而增進校務運作。	作，進而增進校務運作，以達成預期目標。
建築及設備計畫	本年度截至 5 月 31 日止預計辦理事項為： 1. 購置各學科教學課程所需教學設備招標作業。 2. 辦理 A、D 棟廁所門片導擺及無障礙設施改善工程之建築師及工程招標作業。 3. 辦理校園體育空間空調設備改善工程之建築師及工程招標作業。 4. 辦理代辦北投國中非營幼兒園新設工程之建築師及工程招標作業。 5. 活動中心新建工程進行土建、機電、室內裝修、門窗、電梯等工程，並完成 5 次工期檢討，修正預定完工日期。	1. 購置各學科教學課程所需教學設備招標作業。 2. 辦理 A、D 棟廁所門片導擺及無障礙設施改善工程之建築師及工程招標作業。 3. 辦理校園體育空間空調設備改善工程之建築師及工程招標作業。 4. 辦理代辦北投國中非營幼兒園新設工程之建築師及工程招標作業。 5. 活動中心新建工程本年度工程預定進度 71.88%，累計進度 68.56%。

# 臺北市地方教育發展基金－臺北市立北投國民中學

## 補辦預算明細表

中華民國112年度

單位：新臺幣元

項 目	金額	辦理 年度	說 明
合計	1,034,000		
固定資產之建設改良擴充	1,034,000		
購置機械及設備	326,000	110	
55吋直立式數位海報機	59,000		教育部補助區域衛星資賦優異教育方案總召學校充實 設施備經費。
急救箱	10,000		教育部補助110年度國民中小學充實健康中心設備計 畫經費7,000元，學校自籌3,000元，所需經費控留本 校國民教育業務計畫-一般教學計畫支應。
電子秤(TX2202L)	17,000		教育部補助學術性向資賦優異學生教育充實設施備經 費。
酸鹼度測定器	18,000		教育部補助學術性向資賦優異學生教育充實設施備經 費。
刷卡機(LCD型感應式含變壓器)	27,000		為校園差勤所需，確實需要辦理新增，且具急迫及必 要性，所需經費擬由本校基金餘額支應。
平板電腦(10.2吋)	96,000		教育局補助行動學習智慧教學計畫，急需購置平板電 腦，所需經費擬由教育局基金餘額支應。
86吋觸控液晶螢幕	99,000		教育局學校設施改善準備，補助代辦新設非營利幼兒 園工程計畫，內屬設備部分移列固定資產。
購置交通及運輸設備	31,000	110	
MA-727無線擴音機	31,000		教育部補助區域衛星資賦優異教育方案總召學校充實 設施備經費。
購置雜項設備	206,000	110	
壓克力演講桌	10,000		教育部補助區域衛星資賦優異教育方案總召學校充實 設施備經費。
100吋電動布幕(含配線安裝測試)	83,000		原列遞延修繕房屋建築支出-會議室整修工程，內屬 設備部分移列固定資產。
90吋電動布幕(含配線安裝測試)	29,000		原列遞延修繕房屋建築支出-會議室整修工程，內屬 設備部分移列固定資產。
一對一分離式變頻冷氣(7.1KW)	84,000		教育局學校設施改善準備，補助代辦新設非營利幼兒 園工程計畫，內屬設備部分移列固定資產。
購置機械及設備	86,000	111	
空氣清淨機	28,000		原列擴充改良房屋建築及設備-北投國中活動中心新 建工程工程管理費，內屬設備部分移列固定資產
筆記型電腦(intel第11代處理器)	32,000		原列遞延修繕房屋建築支出-代辦北投國中非營利幼 兒園新設工程工程管理費，內屬設備部分移列固定資 產。
平板電腦(中央處理器A13仿生晶片)	12,000		原列遞延修繕房屋建築支出-代辦北投國中非營利幼 兒園新設工程工程管理費，內屬設備部分移列固定資 產
空氣清淨機	14,000		原列遞延修繕房屋建築支出-代辦北投國中非營利幼 兒園新設工程工程管理費，內屬設備部分移列固定資 產
購置雜項設備	385,000	111	



# 臺北市地方教育發展基金－臺北市立北投國民中學

## 補辦預算明細表

中華民國112年度

單位：新臺幣元

項 目	金額	辦理年度	說 明
一對一分離式變頻冷氣(7.1KW)	266,000		教育局學校設施改善準備，補助代辦新設非營利幼兒園工程計畫，內屬設備部分移列固定資產。
電冰箱(雙門／有效內容積300公升-399公升)	60,000		教育部補助電力系統改善工程執行績效獎勵計畫經費。
電冰箱(雙門/變頻／有效內容積500公升-599公升)	40,000		教育部補助電力系統改善工程執行績效獎勵計畫經費。
碎紙機(可碎光碟)	19,000		原列遞延修繕房屋建築支出-代辦北投國中非營利幼兒園新設工程工程管理費，內屬設備部分移列固定資產

備註：各基金依預算法第88條規定補辦預算，應確係不及編入年度預算，且因經營環境發生重大變遷或正常業務(含執行中央補助款項目)之確實需要，並經主管機關核轉本府核准先行辦理者；不具急迫性之事項，仍應儘可能納入預算辦理。

本 頁 空 白

# 預算主要表

# 臺北市地方教育發展基金－臺北市立北投國民中學

## 基金來源、用途及餘絀預計表

中華民國112年度

單位：新臺幣千元

前年度決算數	項 目	本年度預算數	上年度預算數	比較增減（－）
294,648	基金來源	387,378	399,146	-11,768
7	勞務收入	6	6	
7	服務收入	6	6	
552	財產收入	307	307	
143	財產處分收入	49	49	
	利息收入			
409	其他財產收入	258	258	
293,212	政府撥入收入	386,795	398,728	-11,933
288,466	公庫撥款收入	386,795	398,728	-11,933
4,746	政府其他撥入收入			
877	其他收入	270	105	165
116	受贈收入	10	10	
761	雜項收入	260	95	165
334,383	基金用途	392,063	400,688	-8,625
228,469	國民教育計畫	230,290	226,286	4,004
2,422	一般行政管理計畫	2,976	2,478	498
103,492	建築及設備計畫	158,797	171,924	-13,127
-39,734	本期賸餘(短絀)	-4,685	-1,542	-3,143
57,050	期初基金餘額	15,773	47,861	-32,087
17,315	期末基金餘額	11,088	46,319	-35,230

註：前年度決算數細數之和與總數或略有出入，係四捨五入關係，以下各表同。

# 臺北市地方教育發展基金－臺北市立北投國民中學

## 現金流量預計表

中華民國112年度

單位：新臺幣千元

項 目	本 預	年 算	度 數	說 明
業務活動之現金流量				
本期賸餘(短絀)			-4,685	
業務活動之淨現金流入(流出)			-4,685	
其他活動之現金流量				
其他活動之淨現金流入(流出)				
現金及約當現金之淨增(淨減)			-4,685	
期初現金及約當現金			31,268	
期末現金及約當現金			26,583	

註：本表係採現金及約當現金基礎，包括現金及自投資日起3個月內到期或清償之債權證券。

# 預算明細表

# 臺北市地方教育發展基金－臺北市立北投國民中學

## 基金來源－服務收入明細表

中華民國112年度

單位：新臺幣元

科 目	單位	本 年 度 預 算 數			說 明
		數量 業務量	利(費)率	金 額	
合計 服務收入	人	20	300	6,000 6,000 6,000	較上年度預算數6,000元，無增減。 教師甄選報名費收入。

# 臺北市地方教育發展基金－臺北市立北投國民中學

## 基金來源－財產處分收入明細表

中華民國112年度

單位：新臺幣元

科 目	單位	本 年 度 預 算 數			說 明
		數量 業務量	利(費)率	金 額	
合計				49,000	
財產處分收入	年	1	49,000	49,000	較上年度預算數49,000元，無增減。 報廢財產殘值收入。



# 臺北市地方教育發展基金－臺北市立北投國民中學

## 基金來源－其他財產收入明細表

中華民國112年度

單位：新臺幣元

科 目	單 位	本 年 度 預 算 數			說 明
		數 量 業 務 量	利(費)率	金 額	
合計				258,000	
其他財產收入				258,000	較上年度預算數258,000元，無增減。
	年	1	1,980	1,980	開放場地使用收入(收支對列)。
	年	1	100,000	100,000	停車場開放停車費收入(收支對列)。
	年	1	36,020	36,020	消費合作社場地使用收入。
	年	1	120,000	120,000	教職員工停車收入(收支對列)。

# 臺北市地方教育發展基金－臺北市立北投國民中學

## 基金來源－公庫撥款收入明細表

中華民國112年度

單位：新臺幣元

科 目	單位	本 年 度 預 算 數			說 明
		數量 業務量	利(費)率	金 額	
合計				386,795,000	
公庫撥款收入	年	1	386,795,000	386,795,000	較上年度預算數398,728,000元，減少11,933,000元。 市府補助款。

# 臺北市地方教育發展基金－臺北市立北投國民中學

## 基金來源－受贈收入明細表

中華民國112年度

單位：新臺幣元

科 目	單位	本 年 度 預 算 數			說 明
		數量 業務量	利(費)率	金 額	
合計 受贈收入	年	1	10,000	10,000 10,000 10,000	較上年度預算數10,000元，無增減。 募集或接受金錢捐贈教育儲蓄戶收入。

# 臺北市地方教育發展基金－臺北市立北投國民中學

## 基金來源－雜項收入明細表

中華民國112年度

單位：新臺幣元

科 目	單位	本 年 度 預 算 數			說 明
		數量 業務量	利(費)率	金 額	
合計 雜項收入	年	1	260,000	260,000 260,000 260,000	較上年度預算數95,000元，增加165,000元。 圖說費等收入。

# 臺北市地方教育發展基金－臺北市立北投國民中學

## 基金用途－國民教育計畫明細表

中華民國112年度

單位：新臺幣元

前年度 決算數	上年度 預算數	科 目	本 年 度 預 算 數	說 明
228,468,889	226,286,000	合 計	230,290,000	
218,569,868	214,498,000	用人費用	218,703,000	
104,692,773	103,464,000	正式員額薪資	99,756,000	較上年度預算數103,464,000元，減少3,708,000元。
103,882,100	102,360,000	職員薪金	99,372,000	
			90,840,000	教職員99人薪金(含體育班教師6人及專任運動教練2人)(詳用人費用彙計表)(教育部補助導師費372,000元及專任輔導教師1,920,000元)。
			8,532,000	教職員9人薪金(詳用人費用彙計表)(特殊教學)。
810,673	1,104,000	工員工資	384,000	工員1人工資(詳用人費用彙計表)
6,521,469	5,796,984	聘僱及兼職人員薪資	5,664,396	較上年度預算數5,796,984元，減少132,588元。
636,480	586,584	聘用人員薪金	659,916	專任輔導人員1人薪金(詳聘用及約僱人員明細表)(教育部補助680,000元)。
404,037		約僱職員薪金		
5,480,952	5,210,400	兼職人員酬金	5,004,480	
			84,000	兼任補校行政人員(校長、總務)工作補助費，2人*12月*3,500元。
			144,000	兼任補校行政人員(會計、人事、幹事2人)工作補助費，4人*12月*3,000元。
			1,140,480	補校教師授課鐘點費，3班*44週*24節*360元。
			792,000	教師代課鐘點費，本校編制教師總人數90人，按9分之1計，編列10人，每人220節，總節數10人*220節=2,220節，每節360元。
			108,000	教師兼補校導師費，3人*12月*3,000元(含教育部補助36,000元)。
			218,880	補助調整授課鐘點費之外聘教師勞、健保及勞退費用(教育部補助)。
			2,188,800	補助調整授課教師鐘點費，76人*2節*40週*360元(教育部補助款)。
			25,920	補助調整授課鐘點費之外聘教師勞、健保及勞退費用(教育部補助)。
			259,200	補助調整授課特教教師鐘點費，9人*2節*40

# 臺北市地方教育發展基金－臺北市立北投國民中學

## 基金用途－國民教育計畫明細表

中華民國112年度

單位：新臺幣元

前年度 決算數	上年度 預算數	科 目	本 年 度 預 算 數	說 明
			43,200	週*360元(教育部補助)。
1,807,874	1,589,867	超時工作報酬	1,578,421	體育班寒、暑假帶隊教練鐘點費，4人*30節*360元。 較上年度預算數1,589,867元，減少11,446元。
1,807,874	1,589,867	加班費	1,578,421	
			18,500	體育班教師加班費。
			2,900	特教業務加班費。
			6,660	補校趕辦各項業務加班費(班級業務費)。
			38,950	教職員趕辦各項業務加班費(班級業務費)。
			1,336,401	不休假出勤加班費。
			14,800	格鬥機器人轉型競賽期間工作人員逾時加班費。
			12,210	開放停車場管理人員加班費(收支對列)。
			148,000	資通訊大賽期間工作人員逾時加班費。
27,051,007	21,831,423	獎金	20,928,690	較上年度預算數21,831,423元，減少902,733元。
13,657,239	8,825,100	考績獎金	8,376,700	
			8,376,700	依考績法規定核發之獎金。
13,393,768	13,006,323	年終獎金	12,551,990	
			82,490	專任輔導人員依規定於年節加發之獎金。
			11,403,000	依規定於年節加發之獎金。
			1,066,500	依規定於年節加發之獎金(特殊教學)。
63,981,192	67,887,612	退休及卹償金	77,191,800	較上年度預算數67,887,612元，增加9,304,188元。
63,686,997	67,799,292	職員退休及離職金	77,161,080	
			947,700	提撥退撫基金(特殊教學)。
			66,062,640	退休人員月退休金，142人*36,940元*12月=62,945,760元；退休遺族遺屬年金(月撫慰金)，13人*19,980元*12月=3,116,880元，合計66,062,640元。
			10,111,140	提撥退撫基金。
			39,600	專任輔導人員提撥離職儲金。
294,195	88,320	工員退休及離職金	30,720	
			30,720	提撥勞工退休準備金。

# 臺北市地方教育發展基金－臺北市立北投國民中學

## 基金用途－國民教育計畫明細表

中華民國112年度

單位：新臺幣元

前年度 決算數	上年度 預算數	科 目	本 年 度 預 算 數	說 明
14,515,553	13,928,114	福利費	13,583,693	較上年度預算數13,928,114元，減少344,421元。
10,926,856	9,191,028	分擔員工保險費	8,705,472	
			86,784	專任輔導人員分擔勞保、健保費。
			7,883,532	分擔公保、勞保、健保費。
			735,156	分擔公保、勞保、健保費(特殊教學)。
201,410	420,000	傷病醫藥費	604,300	
			4,800	職業安全衛生健康檢查經費，4人*1,200元。
			103,500	健康檢查補助費，23人*4,500元。
			496,000	健康檢查補助費，31人*16,000元。
829,044	1,294,020	員工通勤交通費	1,263,780	
			617,400	教師上下班交通費，49人*10月*1,260元。
			126,000	教師上下班交通費，20人*10月*630元。
			151,200	兼行政教師(含專任運動教練)上下班交通費，10人*12月*1,260元。
			15,120	專任輔導人員上下班交通費，1人*12月*1,260元。
			37,800	兼行政教師(含專任運動教練)上下班交通費，5人*12月*630元。
			68,040	職員、技工、工友上下班交通費，9人*12月*630元。
			166,320	職員、技工、工友上下班交通費，11人*12月*1,260元。
			50,400	特教教師上下班交通費，4人*10月*1,260元。
			31,500	特教教師上下班交通費，5人*10月*630元。
2,558,243	3,023,066	其他福利費	3,010,141	
			130,520	結婚補助費，2人*2月*32,630元。
			379,800	喪葬補助費，2人*5月*37,980元。
			1,875,821	子女教育補助費。
			48,000	退休人員三節慰問金，8人*6000元。
			560,000	休假旅遊補助費。
			16,000	專任輔導人員休假旅遊補助費。
4,091,881	4,624,000	服務費用	5,286,000	

# 臺北市地方教育發展基金－臺北市立北投國民中學

## 基金用途－國民教育計畫明細表

中華民國112年度

單位：新臺幣元

前年度 決算數	上年度 預算數	科 目	本 年 度 預 算 數	說 明
1,337,814	1,557,421	水電費	1,906,133	較上年度預算數1,557,421元，增加348,712元。
1,042,681	1,258,000	工作場所電費	1,611,000	
			440,744	學生在校作息時間內使用冷氣設備電費，37班*11,912元(新增)。
			1,170,256	電費基本費。
295,133	299,421	工作場所水費	295,133	水費基本費。
132,608	86,950	郵電費	86,950	較上年度預算數86,950元，無增減。
34,370	13,750	郵費	13,750	
			1,400	補校寄發學生調查表、成績單、其他郵件等郵資(班級業務費)。
			12,350	寄發學生調查表、成績單、其他郵件等郵資(班級業務費)。
98,238	73,200	電話費	73,200	
			5,700	補校電信通訊費(班級業務費)。
			67,500	電信通訊費(班級業務費)。
123,803	150,238	旅運費	150,238	較上年度預算數150,238元，無增減。
30,207	86,638	國內旅費	86,638	
			5,040	專任輔導人員短程車資。
			4,098	教職員工因公外出洽辦公務或辦理活動所需短程車資(班級業務費)。
			12,400	教職員工因公出差旅費。
			65,100	校外教學隨隊人員出差旅費，14人*3天*1,550元。
93,240	6,000	貨物運費	6,000	
			6,000	資通訊大賽道具運費，3次*2,000元。
356	57,600	其他旅運費	57,600	
			57,600	體育班參加市內比賽短程車資。
103,950	50,485	印刷裝訂與廣告費	50,485	較上年度預算數50,485元，無增減。
103,950	50,485	印刷及裝訂費	50,485	
			20,000	資通訊大賽手冊及研習資料、活動海報及大圖輸出印製費等。
			2,985	舉辦運動會請柬印刷費，199張*15元。
			15,000	自造教育及科技中心教學印刷講義。
			12,500	格鬥機器人轉型手冊及研習資料，活動海



# 臺北市地方教育發展基金－臺北市立北投國民中學

## 基金用途－國民教育計畫明細表

中華民國112年度

單位：新臺幣元

前年度 決算數	上年度 預算數	科 目	本 年 度 預 算 數	說 明
1,459,206	981,590	修理保養及保固費	1,124,190	報及大圖輸出印製費等。 較上年度預算數981,590元，增加142,600元。
406,351	309,000	一般房屋修護費	309,000	。
			279,000	校舍修繕、水電修理、校具及其他雜項修理。
			30,000	補校校舍修理、水電修理、校具及其他修理。
581,789	117,590	機械及設備修護費	236,190	。
			34,600	電腦設備維護費(電腦專案計畫)。
			201,590	開放停車場機械及其他器材維護(收支對列)。
26,500		交通及運輸設備修護費		
444,566	555,000	雜項設備修護費	579,000	
			9,000	補校教學器材之保養、整修及其他零星之修護等。
			496,000	黑板課桌椅、教育器材、童軍器材、工藝器材等修護。
			74,000	冷氣設備維護費，37班*2,000元(新增)。
10,650	4,500	保險費	4,500	較上年度預算數4,500元，無增減。
10,650	4,500	責任保險費	4,500	停車場公共意外責任險(收支對列)。
409,756	238,216	一般服務費	225,604	較上年度預算數238,216元，減少12,612元。
8,106	6,216	佣金、匯費、經理費及手續費	5,604	委託超商代收學雜費手續費，467人*2學期*6元。
155,650		外包費		
246,000	232,000	體育活動費	220,000	
			2,000	文康活動費，本校編列專任輔導人員1人，每人編列2,000元。
			38,000	文康活動費，本校編列職員18人，工員1人，合計19人，每人編列2,000元。
			162,000	文康活動費，本校編列教師80人，專任運動教練1人，合計81人，每人編列2,000元。
			18,000	文康活動費，本校編列教師9人，每人編列2,000元。
514,094	1,554,600	專業服務費	1,737,900	較上年度預算數1,554,600元，增加183,300元。
				。

# 臺北市地方教育發展基金－臺北市立北投國民中學

## 基金用途－國民教育計畫明細表

中華民國112年度

單位：新臺幣元

前年度 決算數	上年度 預算數	科 目	本 年 度 預 算 數	說 明
476,444	1,424,600	講課鐘點、稿費、出席審查及查詢費	1,608,600	
			2,000	技職教育、免試及12年國教校園宣導外聘講師鐘點費。
			9,000	格鬥機器人轉型內聘講座鐘點費，9節*1,000元。
			100,000	格鬥機器人轉型外聘助理講座鐘點費，100節*1,000元。
			52,500	格鬥機器人轉型專家學者出席審查及評審費，21人次*2,500元。
			370,000	格鬥機器人轉型外聘講座鐘點費，185節*2,000元。
			300,000	自造教育及科技講座鐘點費，150節*2,000元。
			30,000	國中冬夏令營(含童軍活動)講座鐘點費，15節*2,000元。
			28,000	各領域活化教學講座鐘點費，14節*2,000元。
			24,000	各領域活化教學講座鐘點費，24節*1,000元。
			7,500	國中輔導活動專家學者出席費，3人次*2,500元。
			20,000	國中輔導活動外聘講師鐘點費，10節*2,000元。
			8,400	課後社團活動外聘教練鐘點費，21節*400元。
			2,400	課後社團活動內聘教練鐘點費，6節*400元。
			19,200	課後社團活動外聘教練鐘點費，48節*400元。
			20,000	性別平等教育活動講座鐘點費，10節*2,000元。
			20,000	專業成長外聘講座鐘點費，10節*2,000元。
			10,000	專業成長內聘講座鐘點費，10節*1,000元。
			4,000	國中適性入學宣導，2節*2,000元(教育部補助2,000元)。

# 臺北市地方教育發展基金－臺北市立北投國民中學

## 基金用途－國民教育計畫明細表

中華民國112年度

單位：新臺幣元

前年度 決算數	上年度 預算數	科 目	本 年 度 預 算 數	說 明
			30,000	國中生涯發展教育鐘點費，15節*2,000元。
			21,600	資源教材編輯費，3班*12月*600元。
			4,000	特教班特教知能研習講座鐘點費，2節*2,000元。
			56,000	分組活動外聘鐘點費，28節*2,000元。
			470,000	資通訊大賽及研習外聘講座鐘點費、專家學者出席審查及評審費。
32,500	50,800	委託檢驗(定)試驗認證費	50,100	
			10,800	飲水機水質檢驗費，9臺*1,200元。
			39,300	消防建物安全檢測費(班級業務費)。
3,150		電腦軟體服務費		
2,000	79,200	其他專業服務費	79,200	
			79,200	游泳池水電清潔維護費，11班*7,200元。
2,680,703	3,180,000	材料及用品費	2,876,000	
1,474,697	1,138,753	使用材料費	803,843	較上年度預算數1,138,753元，減少334,910元。
1,474,697	1,138,753	設備零件	803,843	
			195,300	電腦設備維護及管理費，31班*6,300元。
			139,843	添購音樂、美術、各科器材等(設備費移列)。
			8,700	特教班教學活動所需各種教具，2學期*4,350元。
			50,000	體育班器材購置，2學期*25,000元。
			80,000	各領域活化教學所需各種教具。
			330,000	資通訊大賽及研習材料(含基礎班及進階班材料包)。
1,206,006	2,041,247	用品消耗	2,072,157	較上年度預算數2,041,247元，增加30,910元。
1,600	328,400	辦公(事務)用品	328,400	
			7,500	國中冬夏令營(含童軍活動)所需文具、紙張等。
			7,800	舉辦運動會場地佈置、來賓鮮花、文具紙張等。
			96,000	各領域活化教學用文具紙張及用品等。
			2,100	體育班所需文具、紙張等。

# 臺北市地方教育發展基金－臺北市立北投國民中學

## 基金用途－國民教育計畫明細表

中華民國112年度

單位：新臺幣元

前年度 決算數	上年度 預算數	科 目	本 年 度 預 算 數	說 明
			200,000	自造教育及科技中心教學所需文具紙張、材料用品等。
			15,000	資通訊大賽用文具用品。
57,563	44,570	報章雜誌	51,280	圖書(設備費移列)。
			51,280	圖書(設備費移列)。
94,782	48,000	服裝	48,000	體育班代表隊服裝，30套*1,600元。
			48,000	體育班代表隊服裝，30套*1,600元。
54,000	53,000	醫療用品(非醫療院所使用)	51,000	
			32,000	體育班代表隊包紮用品，4組*8,000元。
			19,000	健康中心藥品。
998,061	1,567,277	其他用品消耗	1,593,477	
			2,000	補校消毒水及衛生清潔用品等(班級業務費)。
			41,460	補習學校教學實驗、體育、衛生、工藝及其他等材料，3班*13,820元。
			13,000	童軍教育各項教具、教材等費用，2團*6,500元。
			5,130	專用垃圾袋費、衛生紙及教室佈置等(班級業務費)。
			2,600	補校教職員工因公外出洽辦公務、活動等逾時誤餐餐盒費用，26人次*100元，(班級業務費)。
			33,600	教職員工因公外出洽辦公務或辦理活動等逾時誤餐餐盒費用，336人次*100元(班級業務費)。
			18,000	補校教科書，18人*1,000元。
			11,572	消毒水及衛生清潔用品等(班級業務費)。
			3,240	補校專用垃圾袋費、衛生紙及教室佈置等(班級業務費)。
			386,960	各項教學實驗、體育、衛生、工藝及其他等材料，28班*13,820元。
			49,200	體育班參加比賽報名及教材等。
			27,640	特教班各項教學實驗、體育、衛生、工藝及其他等材料，2班*13,820元(特教班教學材料費)。

# 臺北市地方教育發展基金－臺北市立北投國民中學

## 基金用途－國民教育計畫明細表

中華民國112年度

單位：新臺幣元

前年度 決算數	上年度 預算數	科 目	本 年 度 預 算 數	說 明
			20,000	各領域活化教學相關會議、研習逾時誤餐餐盒費用，200人次*100元。
			22,500	國中輔導活動用輔導刊物、適性評量測驗、相關輔導活動之宣導等。
			4,000	舉辦運動會工作人員逾時誤餐餐盒費用，40人次*100元。
			57,415	舉辦運動會用品、茶水、錦旗、獎牌及其他相關經費。
			2,500	國中冬夏令營(含童軍活動)辦理活動等逾時誤餐餐盒費用，25人次*100元。
			5,000	性別平等教育宣導活動用卡片、貼紙及校園性別事件調查費用等。
			65,000	辦理小田園教育體驗實習用各項材料用品等。
			1,460	國中生涯發展教育活動相關用品。
			6,000	試務工作人員逾時誤餐餐盒費用，60人次*100元。
			75,000	綠屋頂地皮等。
			64,000	資通訊大賽及研習逾時誤餐餐盒費用，640人次*100元。
			40,000	自造教育及科技中心相關會議、研習逾時誤餐餐盒費用，400人次*100元。
			45,000	自造教育及科技中心專用垃圾袋、衛生紙及佈置等。
			6,000	格鬥機器人轉型大賽及研習逾時誤餐餐盒費用，60人次*100元。
			585,200	格鬥機器人轉型教具材料、競賽類台租借費、頒獎典禮攝影成果剪輯、會場布置及裁判費等。
20,740	16,000	租金、償債、利息及相關手續費	16,000	
15,940	11,200	交通及運輸設備租金	11,200	較上年度預算數11,200元，無增減。
15,940	11,200	車租	11,200	
			6,000	特教班校外教學參觀活動等車輛租用費用，2輛*3,000元。
			5,200	參加各種校外活動露營、展覽、慶典等車

# 臺北市地方教育發展基金－臺北市立北投國民中學

## 基金用途－國民教育計畫明細表

中華民國112年度

單位：新臺幣元

前年度 決算數	上年度 預算數	科 目	本 年 度 預 算 數	說 明
				輛租用費用，2輛*2,600元(班級業務費)。
4,800	4,800	雜項設備租金	4,800	較上年度預算數4,800元，無增減。
4,800	4,800	雜項設備租金	4,800	電錶月租費，12月*400元(班級業務費)。
82,820	1,000	稅捐及規費(強制費)	1,000	
32,620	1,000	房屋稅	1,000	較上年度預算數1,000元，無增減。
32,620	1,000	一般房屋稅	1,000	停車場房屋稅(收支對列)。
50,200		規費		
2,200		行政規費與強制費		
48,000		未足額進用身障人員差額 補助費		
2,435,616	3,279,000	會費、捐助、補助、分攤、照 護、救濟與交流活動費	2,685,000	
184,860	82,000	捐助、補助與獎助	78,000	較上年度預算數82,000元，減少4,000元。
184,860	82,000	獎助學員生給與	78,000	
			68,000	優秀學生獎學金，34班*2學期*1,000元。
			10,000	教育關懷獎每校推薦1名學生獎助金。
2,250,756	3,197,000	補貼、獎勵、慰問、照護與 救濟	2,607,000	較上年度預算數3,197,000元，減少590,000元。
67,413	69,600	獎勵費用	66,000	敬師獎勵活動費，110人*600元。
2,183,343	3,127,400	其他補貼、獎勵、慰問、 照護與救濟	2,541,000	
			175	配合預算編列至千元，增列進位數175元。
			244,400	弱勢學生教科書補助費用，188人*1,300元。
			1,485,225	清寒學生餐費補助，123人*125日*55元+123人*80日*65元。
			811,200	補助學校午餐使用有機蔬菜或有機米計畫，780人*40週*26元。
587,261	688,000	其他	723,000	
587,261	688,000	其他支出	723,000	較上年度預算數688,000元，增加35,000元。
587,261	688,000	其他	723,000	
			46,000	班級自治費，460人*2學期*50元。
			233,000	資通訊大賽獎盃、獎牌、場地布置及雜支等。
			55,000	退休人員紀念品，11人*5,000元。

# 臺北市地方教育發展基金－臺北市立北投國民中學

## 基金用途－國民教育計畫明細表

中華民國112年度

單位：新臺幣元

前年度 決算數	上年度 預算數	科 目	本 年 度 預 算 數	說 明
			112,700	體育班參加外縣市比賽相關經費。
			100,700	體育班活動餐費等相關雜支。
			75,600	執行學生路隊安全導護費及導護志工保險費，3人*40週*10次*63元。
			100,000	格鬥機器人轉型獎盃、獎牌、競賽獎勵費。

# 臺北市地方教育發展基金－臺北市立北投國民中學

## 基金用途－一般行政管理計畫明細表

中華民國112年度

單位：新臺幣元

前年度 決算數	上年度 預算數	科 目	本 年 度 預 算 數	說 明
2,421,845	2,478,000	合計	2,976,000	
1,943,122	2,037,000	服務費用	2,551,000	
1,340		旅運費		
1,340		貨物運費		
143,429	144,000	印刷裝訂與廣告費	144,000	較上年度預算數144,000元，無增減。
143,429	144,000	印刷及裝訂費	144,000	影印機使用費，5臺*12月*4,000張*0.6元(統籌業務費)。
1,370,953	1,155,168	一般服務費	1,669,392	較上年度預算數1,155,168元，增加514,224元。
1,370,953	1,155,168	外包費	1,669,392	
			1,213,392	校警勞務外包費，2人*12月*50,558元。
			456,000	職工(技工、工友)業務外包費，1人*12月*38,000元。
329,000	639,432	專業服務費	639,208	較上年度預算數639,432元，減少224元。
329,000	639,432	其他專業服務費	639,208	校園安全機械定點、機動巡邏等保全費用。
98,400	98,400	公共關係費	98,400	較上年度預算數98,400元，無增減。
98,400	98,400	公共關係費	98,400	校長特別費，12月*8,200元。
322,125	279,000	材料及用品費	264,000	
46,636		使用材料費		
46,636		設備零件		
275,489	279,000	用品消耗	264,000	較上年度預算數279,000元，減少15,000元。
273,239	279,000	辦公(事務)用品	264,000	
			263,900	統籌業務費計算如下：普通班28班、體育班3班，1,290元X15班X12月=232,200元，810元X15班X12月=145,800元，640元X1班X12月=7,680元，補校3班，645元X3班X12月=23,220元，以上合計408,900元，除依實際需求移列印刷及裝訂費144,000元、會費1,000元外，其餘如列數。
			100	配合預算編列至千元，增列進位數100元。
2,250		其他用品消耗		
151,308	160,000	租金、償債、利息及相關手續費	160,000	
151,308	160,000	地租及水租	160,000	較上年度預算數160,000元，無增減。



# 臺北市地方教育發展基金－臺北市立北投國民中學

## 基金用途－一般行政管理計畫明細表

中華民國112年度

單位：新臺幣元

前年度 決算數	上年度 預算數	科 目	本 年 度 預 算 數	說 明
151,308	160,000	一般土地租金	160,000	租台銀北投區溫泉段一小段 200-1、200-2、200-3、200-4地號校地租金。
2,000	2,000	會費、捐助、補助、分攤、照 護、救濟與交流活動費	1,000	
2,000	2,000	會費	1,000	較上年度預算數2,000元，減少1,000元。
2,000	2,000	職業團體會費	1,000	護理師公會會費(統籌業務費)，1人*1,000元。
3,290		其他		
3,290		其他支出		
3,290		其他		

# 臺北市地方教育發展基金－臺北市立北投國民中學

## 基金用途－建築及設備計畫明細表

中華民國112年度

單位：新臺幣元

前年度 決算數	上年度 預算數	科 目	本 年 度 預 算 數	說 明
103,491,797	171,924,000	合計	158,797,000	
103,491,797	171,924,000	購建固定資產、無形資產及非理財 目的之長期投資	158,797,000	
84,169,558	127,770,000	購建固定資產	140,135,000	
80,519,076	120,000,000	專案計畫	132,620,000	
80,519,076	120,000,000	繼續性計畫	132,620,000	
2,792,000	2,542,000	(一) 北投國中活動中心 新建工程(委託技術服務費)	2,658,000	本工程為105-112年度連續性工程，總委託技術服務費為11,696,560元，除以前年度預算數9,038,000元外，本年度續編最後1年經費2,658,000元，餘560元不再編列，各年度資金需求詳如繼續性計畫分年資金需求表。
2,792,000	2,542,000	擴充改良房屋建築及設備	2,658,000	
		擴充改良房屋建築及設備	2,658,000	委託技術服務費。
77,727,076	117,458,000	(二) 北投國中活動中心 新建工程(工程費)	129,962,000	本工程為107-112年度連續性工程，原經費總需求為300,250,597元，修正為335,879,612元，業經臺北市議會111年6月20日議教字第11106001170號函同意修正在案，連同106年度以前編列工程管理費350,000元，總工程費為336,229,612元，除以前年度預算數206,267,000元外，本年度續編最後1年經費129,962,000元，餘612元不再編列，各年度資金需求詳如繼續性計畫分年資金需求表。
77,727,076	117,458,000	擴充改良房屋建築及設備	129,962,000	
			129,940,000	一、施工費。
			22,000	二、工程管理費。
3,650,482	7,770,000	一般建築及設備計畫	7,515,000	
		校園跑道更換工程	6,230,000	

# 臺北市地方教育發展基金－臺北市立北投國民中學

## 基金用途－建築及設備計畫明細表

中華民國112年度

單位：新臺幣元

前年度 決算數	上年度 預算數	科 目	本 年 度 預 算 數	說 明
		興建土地改良物	6,230,000	
			5,701,835	一、施工費。
			414,128	二、委託技術服務費(總包價法)。
			114,037	三、工程管理費(按施工費約2%提列)。
		班級設備	295,500	
		購置機械及設備	68,000	
			68,000	新購全自動視力檢查器1臺。
		購置交通及運輸設備	83,000	
			30,000	新購監視器主機1臺。
			53,000	新購發電機1臺。
		購置雜項設備	144,500	
			16,500	新購樂器(小號)1支。
			37,500	新購樂器(長號)1支。
			20,000	新購電子時鐘1臺。
			25,000	新購吹葉機1臺。
			45,500	新購樂器(上低音號)1支。
		特殊班設備	26,000	
		購置雜項設備	26,000	
			26,000	新購飛輪有氧健身車，2臺*13,000元。
		資訊設備	963,500	
		購置機械及設備	963,500	
			510,000	汰換桌上型電腦(含顯示器)，20部*25,500元(電腦專案計畫)。
			173,000	汰換網路及資訊周邊設備(電腦專案計畫)。
			204,000	汰換平板電腦，17部*12,000元(電腦專案計畫)。
			76,500	汰換筆記型電腦，3部*25,500元(電腦專案計畫)。
3,650,482	7,770,000	校園設備		
2,811,613	4,776,300	購置機械及設備		
121,000	30,000	購置交通及運輸設備		

# 臺北市地方教育發展基金－臺北市立北投國民中學

## 基金用途－建築及設備計畫明細表

中華民國112年度

單位：新臺幣元

前年度 決算數	上年度 預算數	科 目	本 年 度 預 算 數	說 明
717,869	2,963,700	購置雜項設備		
36,000	36,000	購置無形資產	36,000	
36,000	36,000	一般建築及設備計畫	36,000	
36,000	36,000	資訊設備	36,000	
36,000	36,000	購置電腦軟體	36,000	
			36,000	電腦教學軟體費(電腦專案計畫)。
19,286,239	44,118,000	遞延支出	18,626,000	
19,286,239	44,118,000	一般建築及設備計畫	18,626,000	
		活動中心新建工程雜項整修工程	13,850,000	
		遞延修繕房屋建築支出	13,850,000	
			13,145,000	一、施工費。
			553,000	二、委託技術服務費(總包價法)。
			152,000	三、工程管理費(按施工費約2%提列)。
		中庭透水鋪面及無障礙坡道整修工程	4,776,000	
		遞延修繕房屋建築支出	4,776,000	
			4,370,000	一、施工費。
			319,000	二、委託技術服務費(總包價法)。
			87,000	三、工程管理費(按施工費約2%提列)。
19,286,239	44,118,000	校園整修工程		
19,286,239	44,118,000	遞延修繕房屋建築支出		

# 預 算 參 考 表

# 臺北市地方教育發展基金－臺北市立北投國民中學

## 預計平衡表

中華民國112年12月31日

單位：新臺幣千元

110年(前年) 12月31日 決算數	科 目	112年12月31日 預計數	111年12月31日 預計數	比較增減(-)
1,882,479	資產合計	1,876,252	1,880,937	-4,685
1,882,479	資產	1,876,252	1,880,937	-4,685
33,755	流動資產	27,528	32,213	-4,685
32,810	現金	26,583	31,268	-4,685
32,810	銀行存款	26,583	31,268	-4,685
658	應收款項	658	658	
658	其他應收款	658	658	
288	預付款項	288	288	
288	預付費用	288	288	
8,501	投資、長期應收款項、貸墊款及準備金	8,501	8,501	
8,501	準備金	8,501	8,501	
3,181	退休及離職準備金	3,181	3,181	
5,319	其他準備金	5,319	5,319	
1,840,223	其他資產	1,840,223	1,840,223	
1,840,223	什項資產	1,840,223	1,840,223	
54	暫付及待結轉帳項	54	54	
1,840,170	代管資產	1,840,170	1,840,170	
1,882,479	負債及基金餘額合計	1,876,252	1,880,937	-4,685
1,865,164	負債	1,865,164	1,865,164	
17,968	流動負債	17,968	17,968	
17,968	應付款項	17,968	17,968	
15,377	應付代收款	15,377	15,377	
818	應付費用	818	818	
1,773	其他應付款	1,773	1,773	
1,847,196	其他負債	1,847,196	1,847,196	
1,847,196	什項負債	1,847,196	1,847,196	
2,834	存入保證金	2,834	2,834	
3,181	應付退休及離職金	3,181	3,181	
1,840,170	應付代管資產	1,840,170	1,840,170	
1,011	暫收及待結轉帳項	1,011	1,011	
17,315	基金餘額	11,088	15,773	-4,685
17,315	基金餘額	11,088	15,773	-4,685
17,315	基金餘額	11,088	15,773	-4,685
17,315	累積餘額	11,088	15,773	-4,685

註：1.信託代理與保證資產(負債)前年度決算數804,850元，上年度預計數0元，本年度預計數0元。2.或有資產(負債)0元。  
3.本基金自93年度起，本固定項目分開原則，將屬長期固定帳項，包括固定資產370,140,564元、無形資產77,293元及長期債務0元等，另立帳類管理，未納入本表。

## 臺北市地方教育發展基金

## 各項費用

中華民國

前年度 決算數	上年度 預算數	計畫別		合計	國民教育計畫
		用途別科目			
334,382,531	400,688,000	合計		392,063,000	230,290,000
218,569,868	214,498,000	用人費用		218,703,000	218,703,000
104,692,773	103,464,000	正式員額薪資		99,756,000	99,756,000
103,882,100	102,360,000	職員薪金		99,372,000	99,372,000
810,673	1,104,000	工員工資		384,000	384,000
6,521,469	5,796,984	聘僱及兼職人員薪資		5,664,396	5,664,396
636,480	586,584	聘用人員薪金		659,916	659,916
404,037		約僱職員薪金			
5,480,952	5,210,400	兼職人員酬金		5,004,480	5,004,480
1,807,874	1,589,867	超時工作報酬		1,578,421	1,578,421
1,807,874	1,589,867	加班費		1,578,421	1,578,421
27,051,007	21,831,423	獎金		20,928,690	20,928,690
13,657,239	8,825,100	考績獎金		8,376,700	8,376,700
13,393,768	13,006,323	年終獎金		12,551,990	12,551,990
63,981,192	67,887,612	退休及卹償金		77,191,800	77,191,800
63,686,997	67,799,292	職員退休及離職金		77,161,080	77,161,080
294,195	88,320	工員退休及離職金		30,720	30,720
14,515,553	13,928,114	福利費		13,583,693	13,583,693
10,926,856	9,191,028	分擔員工保險費		8,705,472	8,705,472
201,410	420,000	傷病醫藥費		604,300	604,300
829,044	1,294,020	員工通勤交通費		1,263,780	1,263,780
2,558,243	3,023,066	其他福利費		3,010,141	3,010,141
6,035,003	6,661,000	服務費用		7,837,000	5,286,000
1,337,814	1,557,421	水電費		1,906,133	1,906,133
1,042,681	1,258,000	工作場所電費		1,611,000	1,611,000
295,133	299,421	工作場所水費		295,133	295,133
132,608	86,950	郵電費		86,950	86,950
34,370	13,750	郵費		13,750	13,750
98,238	73,200	電話費		73,200	73,200
125,143	150,238	旅運費		150,238	150,238
30,207	86,638	國內旅費		86,638	86,638

一 臺北市立北投國民中學

彙計表

112年度

單位：新臺幣元

一般行政管理計畫	建築及設備計畫				
2,976,000	158,797,000				
2,551,000					



## 臺北市地方教育發展基金

## 各項費用

中華民國

前年度 決算數	上年度 預算數	計畫別		合計	國民教育計畫
		用途別科目			
94,580	6,000	貨物運費		6,000	6,000
356	57,600	其他旅運費		57,600	57,600
247,379	194,485	印刷裝訂與廣告費		194,485	50,485
247,379	194,485	印刷及裝訂費		194,485	50,485
1,459,206	981,590	修理保養及保固費		1,124,190	1,124,190
406,351	309,000	一般房屋修護費		309,000	309,000
581,789	117,590	機械及設備修護費		236,190	236,190
26,500		交通及運輸設備修護費			
444,566	555,000	雜項設備修護費		579,000	579,000
10,650	4,500	保險費		4,500	4,500
10,650	4,500	責任保險費		4,500	4,500
1,780,709	1,393,384	一般服務費		1,894,996	225,604
8,106	6,216	佣金、匯費、經理費及手續費		5,604	5,604
1,526,603	1,155,168	外包費		1,669,392	
246,000	232,000	體育活動費		220,000	220,000
843,094	2,194,032	專業服務費		2,377,108	1,737,900
476,444	1,424,600	講課鐘點、稿費、出席審查及查詢費		1,608,600	1,608,600
32,500	50,800	委託檢驗(定)試驗認證費		50,100	50,100
3,150		電腦軟體服務費			
331,000	718,632	其他專業服務費		718,408	79,200
98,400	98,400	公共關係費		98,400	
98,400	98,400	公共關係費		98,400	
3,002,828	3,459,000	材料及用品費		3,140,000	2,876,000
1,521,333	1,138,753	使用材料費		803,843	803,843
1,521,333	1,138,753	設備零件		803,843	803,843
1,481,495	2,320,247	用品消耗		2,336,157	2,072,157
274,839	607,400	辦公(事務)用品		592,400	328,400
57,563	44,570	報章雜誌		51,280	51,280
94,782	48,000	服裝		48,000	48,000
54,000	53,000	醫療用品(非醫療院所使用)		51,000	51,000
1,000,311	1,567,277	其他用品消耗		1,593,477	1,593,477

一 臺北市立北投國民中學

彙計表

112年度

單位：新臺幣元

一般行政管理計畫	建築及設備計畫				
144,000 144,000					
1,669,392 1,669,392					
639,208 639,208					
98,400 98,400					
264,000 264,000					
264,000 264,000					

# 臺北市地方教育發展基金

## 各項費用

中華民國

前年度 決算數	上年度 預算數	計畫別 用途別科目	合計	國民教育計畫
172,048	176,000	租金、償債、利息及相關手續費	176,000	16,000
151,308	160,000	地租及水租	160,000	
151,308	160,000	一般土地租金	160,000	
15,940	11,200	交通及運輸設備租金	11,200	11,200
15,940	11,200	車租	11,200	11,200
4,800	4,800	雜項設備租金	4,800	4,800
4,800	4,800	雜項設備租金	4,800	4,800
103,491,797	171,924,000	購建固定資產、無形資產及非理財目的 之長期投資	158,797,000	
84,169,558	127,770,000	購建固定資產	140,135,000	
		興建土地改良物	6,230,000	
80,519,076	120,000,000	擴充改良房屋建築及設備	132,620,000	
2,811,613	4,776,300	購置機械及設備	1,031,500	
121,000	30,000	購置交通及運輸設備	83,000	
717,869	2,963,700	購置雜項設備	170,500	
36,000	36,000	購置無形資產	36,000	
36,000	36,000	購置電腦軟體	36,000	
19,286,239	44,118,000	遞延支出	18,626,000	
19,286,239	44,118,000	遞延修繕房屋建築支出	18,626,000	
82,820	1,000	稅捐及規費(強制費)	1,000	1,000
32,620	1,000	房屋稅	1,000	1,000
32,620	1,000	一般房屋稅	1,000	1,000
50,200		規費		
2,200		行政規費與強制費		
48,000		未足額進用身障人員差額補助費		
2,437,616	3,281,000	會費、捐助、補助、分攤、照護、救濟 與交流活動費	2,686,000	2,685,000
2,000	2,000	會費	1,000	
2,000	2,000	職業團體會費	1,000	
184,860	82,000	捐助、補助與獎助	78,000	78,000
184,860	82,000	獎助學員生給與	78,000	78,000
2,250,756	3,197,000	補貼、獎勵、慰問、照護與救濟	2,607,000	2,607,000
67,413	69,600	獎勵費用	66,000	66,000

一 臺北市立北投國民中學

彙計表

112年度

單位：新臺幣元

一般行政管理計畫	建築及設備計畫				
160,000					
160,000					
160,000					
1,000					
1,000					
1,000					

臺北市地方教育發展基金

各項費用

中華民國

前年度 決算數	上年度 預算數	計畫別	合計	國民教育計畫
		用途別科目		
2,183,343	3,127,400	其他補貼、獎勵、慰問、照護與救濟	2,541,000	2,541,000
590,551	688,000	其他	723,000	723,000
590,551	688,000	其他支出	723,000	723,000
590,551	688,000	其他	723,000	723,000

一臺北市立北投國民中學

彙計表

112年度

單位：新臺幣元

一般行政管理計畫	建築及設備計畫				

# 臺北市地方教育發展基金－臺北市立北投國民中學

## 員工人數彙計表

中華民國112年度

單位：人

計 畫 及 項 目	上年度最高可 進用員額數	本年度 增減(-)數	本年度最高可 進用員額數	說 明
合計	116	-6	110	
國民教育計畫部分	116	-6	110	
職員	112	-4	108	
技工	1		1	
工友	2	-2		
聘用	1		1	

註：1.本表約僱、聘用係指奉准有案之約聘僱人員。  
 2.外包費編列工友外包1人及校警外包2人，計166萬9,392元。

本 頁 空 白



# 臺北市地方教育發展基金

## 用人費用

中華民國

計畫及項目	合計	正式 員額 薪資	聘僱 人員 薪資	超時 工作 報酬	津貼	獎 金		
						年終獎金	考績獎金	其他
合計	218,703,000	99,756,000	659,916	1,578,421		12,551,990	8,376,700	
國民教育計畫	218,703,000	99,756,000	659,916	1,578,421		12,551,990	8,376,700	
正式人員	146,687,970	99,756,000		1,578,421		12,469,500	8,376,700	
聘僱人員	899,910		659,916			82,490		
兼任人員	5,004,480							
其他人員	66,110,640							

註：1.本表兼任人員用人費用，係學校教職員兼課或請假代課鐘點費。2.外包費編列工友外包1人及校警外包2人，計166萬9,392元。

# —臺北市立北投國民中學

## 彙計表

112年度

單位：新臺幣元

退休及卹償金		資遣費	福 利 費					提繳費	兼任 人員 用人 費用
退休金	卹償金		分擔 保險費	傷病 醫藥費	提撥 福利金	員工通勤 交通費	其他		
77,191,800			8,705,472	604,300		1,263,780	3,010,141		5,004,480
77,191,800			8,705,472	604,300		1,263,780	3,010,141		5,004,480
11,089,560			8,618,688	604,300		1,248,660	2,946,141		
39,600			86,784			15,120	16,000		
66,062,640							48,000		5,004,480

臺北市地方教育發展基金

聘用及約僱

中華民國

區分及職稱	人數	擔任工作	聘用或約僱 起訖期間	薪點	年需經費
合計	1				884,790
聘用人員小計	1				884,790
專業人員	1				884,790
聘用人員(424)	1	學生學業適應與其家庭、 社會環境之協助等。	112/1/1-112/12/31	424	884,790

# —臺北市立北投國民中學

## 人員明細表

112年度

單位：新臺幣元

小計	月 支			離職 儲金	經費來源 及其科目
	折合 金額	勞保 保險費	健康 保險費		
884,790	884,790				國民教育計畫

# 臺北市地方教育發展基金－臺北市立北投國民中學

## 單位（或計畫）成本分析表

中華民國112年度

單位：新臺幣千元

計畫別	單位	單位成本(元)或 平均利(費)率	數量	預算數	說明
合計				392,063	
國民教育計畫				230,290	
一般行政管理計畫				2,976	
建築及設備計畫				158,797	

# 臺北市地方教育發展基金－臺北市立北投國民中學

## 5年來主要業務計畫分析表

中華民國112年度

單位：新臺幣千元

年度及項目	單位	數量	單位成本(元)或 平均利(費)率	金額	說明
(本)年度預算數					
國民教育計畫				230,290	
(上)年度預算數					
國民教育計畫				226,286	
(前)年度決算數					
國民教育計畫				228,469	
(109)年度決算數					
國民教育計畫				212,361	
(108)年度決算數					
國民教育計畫				218,516	

# 臺北市地方教育發展基金

## 繼續性計畫分

中華民國

計畫、項目 及計畫期間	計畫內容	全程計畫 總金額	分 年	
			以前年度 預算數	112年度
合計		347,926,172	215,305,000	132,620,000
建築及設備計畫		347,926,172	215,305,000	132,620,000
專案計畫		347,926,172	215,305,000	132,620,000
(一) 北投國中活動中心 新建工程(委託技術服務費) (105-112年度)	為提升學校整體教學設施品質，精進教師教學與學生學習成績並滿足社區民眾休閒活動使用，擬興建活動中心及游泳池等活動場地，以提供更完整之教學設施與環境。	11,696,560	9,038,000	2,658,000
(二) 北投國中活動中心 新建工程(工程費) (107-112年度)	為提升學校整體教學設施品質，精進教師教學與學生學習成績並滿足社區民眾休閒活動使用，擬興建活動中心及游泳池等活動場地，以提供更完整之教學設施與環境。	336,229,612	206,267,000	129,962,000

— 臺北市立北投國民中學

年資金需求表

112年度

單位：新臺幣元

資 金 需 求 表					備 註
113年度	114年度	115年度	116年度	117年度以後	
					<p>本工程為105-112年度連續性工程，總委託技術服務費為11,696,560元，除以前年度預算數9,038,000元外，本年度續編最後1年經費2,658,000元，餘560元不再編列。</p> <p>本工程為107-112年度連續性工程，連同106年度以前編列工程管理費350,000元，總工程費為336,229,612元，除以前年度預算數206,267,000元外，本年度續編最後1年經費129,962,000元，餘612元不再編列，各年度資金需求詳如繼續性計畫分年資金需求表。</p>



# 臺北市地方教育發展基金－臺北市立北投國民中學

## 資本資產明細表

中華民國112年度

單位：新臺幣千元

項 目	取得成本 (期初餘額)	以前年度 累計折舊/ 長期投資 評 價	本 年 度 變 動				本年度累計折 舊/長期投資 評價變動數	期末餘額	
			增加		減少				主要增減 原因說明
			金額	類型	金額	類型			
合計	277,711	41,153	140,171		22		6,489	370,218	
土地改良物			6,230	增置			308	5,922	
房屋及建築	120,000		132,620	增置				252,620	
機械及設備	38,215	26,053	1,032	增置			4,581	8,612	
交通及運輸 設備	2,763	2,248	83	增置			82	516	
雜項設備	20,094	12,852	171	增置			1,518	5,895	
購建中固定 資產	96,576							96,576	
電腦軟體	63		36	增置	22	無形資 產攤銷		77	