

中華民國 113 年度 4-0501311

臺北市總預算案

臺北市政府教育局主管

臺北市地方教育發展基金

臺北市立北投國民中學附屬單位預算之分預算

(特別收入基金)

臺北市立北投國民中學編

臺北市地方教育發展基金－臺北市立北投國民中學

目次

中華民國113年度

一、財務摘要	第 1 頁
二、業務計畫及預算概要	第 3 -12 頁
三、預算主要表	
(一) 基金來源、用途及餘絀預計表	第 13 頁
(二) 現金流量預計表	第 14 頁
四、預算明細表	
(一) 基金來源－服務收入明細表	第 15 頁
(二) 基金來源－財產處分收入明細表	第 16 頁
(三) 基金來源－租金收入明細表	第 17 頁
(四) 基金來源－其他財產收入明細表	第 18 頁
(五) 基金來源－公庫撥款收入明細表	第 19 頁
(六) 基金來源－受贈收入明細表	第 20 頁
(七) 基金來源－雜項收入明細表	第 21 頁
(八) 基金用途－國民教育計畫明細表	第 22 -33 頁
(九) 基金用途－一般行政管理計畫明細表	第 34 -35 頁
(十) 基金用途－建築及設備計畫明細表	第 36 -38 頁
五、預算參考表	
(一) 預計平衡表	第 39 頁
(二) 各項費用彙計表	第 40 -47 頁
(三) 員工人數彙計表	第 48 頁
(四) 用人費用彙計表	第 50 -51 頁
(五) 聘用及約僱人員明細表	第 52 -53 頁
(六) 單位（或計畫）成本分析表	第 54 頁

臺北市地方教育發展基金－臺北市立北投國民中學

目 次

中華民國113年度

(七) 5年來主要業務計畫分析表	第 55 頁
(八) 資本資產明細表	第 56 頁

臺北市地方教育發展基金－臺北市立北投國民中學

財務摘要

中華民國113年度

單位：新臺幣千元

項 目	本 年 度	上 年 度	比較增減數	%
經營成績：				
基金來源	227,392	387,378	-159,986	-41.30
基金用途	228,514	392,063	-163,549	-41.71
賸餘(短絀)	-1,122	-4,685	3,563	--
餘絀情形：				
基金餘額	33,313	34,435	-1,122	-3.26
現金流量(註)：				
現金及約當現金之淨增(減)	-1,122	-4,685	3,563	--

附註：現金流量係採現金及約當現金基礎，包括現金及自投資日起3個月內到期或清償之債權證券。

本 頁 空 白

業務計畫及預算概要

臺北市地方教育發展基金 - 臺北市立北投國民中學

業務計畫及預算概要

中華民國 113 年度

壹、基金概況

一、設立宗旨及願景：

- (一) 本校遵照憲法第 158 條及 160 條規定，教育文化應發展國民之民族精神、自治精神，國民道德與健全體格、科學及生活智能，以培養八大學習領域及十大基本能力。
- (二) 本校自 91 年度起依教育經費編列與管理法第 13 條規定設置「臺北市地方教育發展基金」，以促進教育健全發展，提昇教育經費運用績效。
- (三) 本校以「培育卓越人才」為教育使命，以「全球視野 成功領航」為願景，以此建構一所精緻優質、創新卓越的國中，學生受業茁壯於成功校園，而能才德兼備為「學術人才」「國際人才」「領導人才」，成功啟航揚帆國際。

二、施政重點：

- (一) 開啟多元智慧：尊重每個學生獨特的個性，以多元智慧的觀點協助他找到生命的亮點，肯定天生我才必有用，能知於學，樂於學。
- (二) 培養生活能力：培養學生帶得走的公民關鍵能力，強化自我管理、閱讀理解、理性批判、問題解決、奉獻服務、溝通表達等核心素養。
- (三) 蘊育人文情懷：在溫馨開放的校園文化中，孕育人文情懷，學會尊重、包容；建構生命的價值、完成人性的開展。
- (四) 建置溫馨民主的校園文化：
 1. 以參與式管理、落實行政、教師會、家長會三者的良性互動。
 2. 以學生第一，教學優先的觀念提昇行政服務效率。
 3. 放下威權心態，開啟校園民主之風氣。
- (五) 推動適性教學：
 1. 落實校本課程理念，採多元化、活潑化的教學及評量。
 2. 運用校內、外資源，加強多元學習能力。
 3. 關懷相對弱勢學生之教學及輔導。
 4. 推動行動學習，充實學生運用資訊之知能，並提昇教師運用學習載具教學之能力。
- (六) 辦理發展性的訓輔活動：

業務計畫及預算概要

中華民國 113 年度

1. 辦理各項活動、競賽及展演。
2. 推動校內外學習服務。
3. 發展績優社團及校隊，如國樂、管樂、合唱、樂儀隊、童軍等。
4. 加強新興領域教育的辦理，並融入各科教學以收成效。

三、組織概況：

本校設置校長 1 人，綜理全校校務，下設教務處、學生事務處、總務處、輔導室、會計室及人事室等單位。

內部分層業務如下：

(一) 教務處：秉承校長之命，辦理全校教務事項。

1. 教學組：掌理課程編排、課業考查、教學研究及教學指導等事項。
2. 註冊組：掌理註冊、編班、轉學、休學及成績考查等有關學籍事項。
3. 設備組：掌理教學設備計畫之擬定、用具之管理、保管等事項。
4. 資訊組：掌理電腦設備及區域網路之管理、保管等事項。

(二) 學生事務處：秉承校長之命，辦理全校學生事務事項。

1. 訓育組：掌理訓育計畫之擬定，指導班聯會、代聯會等學生自治團體之健全發展，並透過各項活動，實施性別教育，人權教育與群己關係之教育。
2. 體育組：加強學生體能訓練，重視團隊合作精神與良好運動風度之養成。
3. 生教組：重視生活輔導之技巧與方法，加強道德教育與法律常識教育以落實全方位人格教育為目標。
4. 衛生組：重視校園環境之整理與美化，配合宣導實施防災意識、環保教育與人口教育。

(三) 總務處：秉承校長之命，辦理全校總務事項。

1. 事務組：辦理校舍場地佈置及環境美化，監督校舍建築及整修，財物購買保管及分配等事項。
2. 出納組：辦理現金、票據、契約之保管等收支移轉等事項。
3. 文書組：辦理公文收發登記與典守學校印信，撰擬繕校及檔案保管等事項。

(四) 輔導室：秉承校長之命，視學生身心狀況及需求提供發展性輔導，

臺北市地方教育發展基金 - 臺北市立北投國民中學

業務計畫及預算概要

中華民國 113 年度

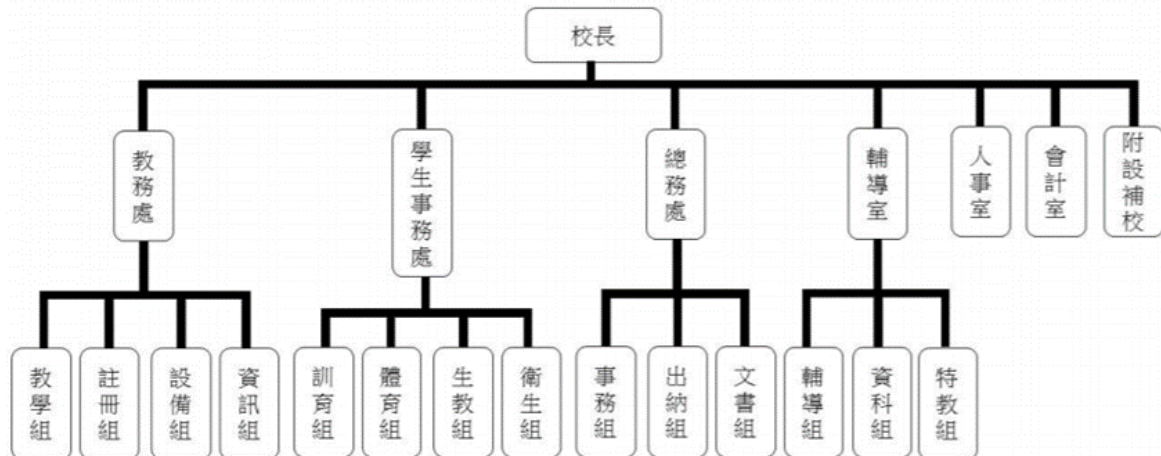
介入性輔導或處理性輔導，並掌理學生輔導與諮商，實施適性生涯輔導等事項。

1. 輔導組：掌理學生個案建立、學習輔導、生活輔導、生涯輔導及兩性教育、親職教育等事項。
2. 資料組：辦理輔導資料搜集建檔、組訓愛心家長、實施測驗、社區人力整合、出版親職刊物等事項。
3. 特教組：擬訂特殊教育計畫章則、親師輔導諮詢、特教班甄選鑑別、實施各項診斷測驗、特教兒童追蹤輔導等事項。

(五) 會計室：秉承上級主計機關之監督與指導，並受校長之指揮，依法辦理歲計、會計、統計等事項。

(六) 人事室：秉承上級人事機關之監督與指導，並受校長之指揮，依法辦理人事管理查核等事項。

(七) 附設補校：下設校務、總務、人事、會計等單位，所需人員均由編制人員兼任，比照一般教學內部分層業務規定辦理各相關事項。



四、基金歸類及屬性：

本校地方教育發展基金依據教育經費編列與管理法第 13 條規定設置，本基金為預算法第 4 條第 1 項第 2 款第 5 目所定之特別收入基金，以本府教育局為管理機關。

臺北市地方教育發展基金 - 臺北市立北投國民中學

業務計畫及預算概要

中華民國 113 年度

貳、業務計畫

一、基金來源：

單位：新臺幣千元

業務計畫	本年度預算數	實施內容
勞務收入	48	本年度預計辦理教師甄選報名費收入及暑期游泳訓練班學生票收入。
財產收入	508	本年度預計辦理財產報廢變賣之殘值收入、智慧支付自動販賣機租金收入、教職員工停車收入、停車場開放停車費收入、校園場地開放收入等。
政府撥入收入	226,478	本年度預計由公庫撥入數。
其他收入	358	本年度預計募集或接受金錢捐贈教育儲蓄戶收入及數位學生證補卡等收入。

二、基金用途：

單位：新臺幣千元

業務計畫	本年度預算數	實施內容
國民教育計畫	221,710	本年度預計辦理教學事項為： 1. 各項教學、學生事務、圖書及輔導等業務。 2. 新購教具、圖書等各科教學設備，充實各科教材及用具。 3. 革新教學方法，提高教學效能。 4. 教師甄選業務、指定活動等項目。
一般行政管理計畫	3,156	本年度預計辦理事項為： 1. 綜理學校總務、人事、會計等業務。 2. 配合校務推動行政處室支援工作，進而增進校務運作。
建築及設備計畫	3,648	本年度預計辦理事項為： 1. 購置各科教學課程所需教學設備、圖書館典藏之圖書。 2. 辦理廣播系統改善工程。

臺北市地方教育發展基金 - 臺北市立北投國民中學
業務計畫及預算概要

中華民國 113 年度

參、預算概要

一、基金來源及用途之預計：

(一) 本年度基金來源：

服務收入 4 萬 8 千元、財產處分收入 6 萬元、租金收入 1 萬 2 千元、其他財產收入 43 萬 6 千元、公庫撥款收入 2 億 2,647 萬 8 千元、受贈收入 1 萬元、雜項收入 34 萬 8 千元，本年度基金來源 2 億 2,739 萬 2 千元，較上年度預算數 3 億 8,737 萬 8 千元，減少 1 億 5,998 萬 6 千元，約 41.30%，主要係公庫撥款收入減編所致。

(二) 本年度基金用途：

國民教育計畫 2 億 2,171 萬元，一般行政管理計畫 315 萬 6 千元，建築及設備計畫 364 萬 8 千元，本年度基金用途 2 億 2,851 萬 4 千元，較上年度預算數 3 億 9,206 萬 3 千元，減少 1 億 6,354 萬 9 千元，約 41.71%，主要係連續性工程減編所致。

二、基金餘絀之預計：

本年度基金來源及用途相抵後，差短 112 萬 2 千元，較上年度預算數差短 468 萬 5 千元，減少 356 萬 3 千元，將移用以前基金餘額支應。

三、現金流量之預計：

本年度業務活動淨現金流出 112 萬 2 千元。

四、補辦預算事項：詳補辦預算明細表

(一) 固定資產之建設改良擴充 107 萬元

- 1.111 年度教育部補助國中學術性向資優班或區域衛星方案計畫 3 萬 5 千元。
- 2.112 年度原列遞延修繕房屋建築支出-活動中心新建工程雜項整修工程，內屬設備部分移列固定資產 63 萬 5 千元。
- 3.112 年度教育部獎勵學校 111 學年度無償提供場地、設施及設備辦理非營利幼兒園計畫 40 萬元。

臺北市地方教育發展基金 - 臺北市立北投國民中學

業務計畫及預算概要

中華民國 113 年度

肆、以前年度計畫實施狀況及成果概述：

一、前（111）年度計畫實施成果概述：

業務計畫	實施概況	實施成果
勞務收入	本年度預計辦理收取教師甄選報名費收入。	本年度已收取教師甄選報名費 3 千元。
財產收入	本年度預計辦理財產報廢變賣之殘值收入、利息收入、消費合作社場地使用收入、教職員工停車收入、停車場開放停車費收入、校園場地開放收入等。	本年度收取財產報廢變賣之殘值收入 1 萬 4 千元、利息收入 1 千元、消費合作社場地使用收入 7 千元、教職員工停車收入 13 萬 5 千元、停車場開放停車費收入 28 萬 2 千元、校園場地開放收入 5 千元等。
政府撥入收入	本年度預計由公庫撥入數。	本年度已收取公庫撥入數 4 億 129 萬 3 千元及教育部之補助計畫 999 萬 6 千元。
其他收入	本年度預計募集或接受金錢捐贈教育儲蓄戶收入及數位學生證補卡等收入。	本年度已接受募集或接受金錢捐贈教育儲蓄戶收入 43 萬 5 千元及數位學生證補卡等收入 17 萬 4 千元。
國民教育計畫	本年度預計辦理教學事項為： 1. 辦理各項教學、學生事務、圖書及輔導等業務。 2. 新購教具、圖書等各科教學設備，充實各科教材及用具。 3. 革新教學方法，提高教學效能。 4. 辦理教師甄選、指定活動等項目。	1. 推動精進國民中小學教學專業與課程品質整體推動計畫，辦理教師精進課堂教學專業知能成長活動，藉工作坊形式精進教師課堂教學專業知能，以提升教學效能，增進學生學習興趣。 2. 強化教學視導與評鑑機制，促進教師教學專業成長，提升教學品質。 3. 推動各領域工作坊知能研習，提升教師專業，設計以學習者為中心之相關課程。
一般行政管理計畫	本年度預計辦理事項為： 1. 綜理學校總務、人事、	綜理學校總務、人事、會計等業務，並配合校務推

臺北市地方教育發展基金 - 臺北市立北投國民中學

業務計畫及預算概要

中華民國 113 年度

	會計等業務。 2. 配合校務推動行政處室支援工作，進而增進校務運作。	動行政處室支援工作，進而增進校務運作，達成預期目標。
建築及設備計畫	本年度預計辦理事項為： 1. 購置各學科教學課程所需教學設備。 2. 辦理校園體育空間空調設備改善工程。 3. 辦理代辦北投國中非營幼兒園新設工程。 4. 辦理 A、D 棟廁所門片導擺及無障礙設施改善工程。 5. 活動中心新建工程。	1.購置各學科教學課程所需教學設備。 2.辦理校園體育空間空調設備改善工程。 3.辦理代辦北投國中非營幼兒園新設工程。 4.辦理 A、D 棟廁所門片導擺及無障礙設施改善工程。 5.活動中心新建工程進行土建、機電、室內裝修、門窗、電梯等工程，本年度工程預定進度 94.23%，累計進度 95.26%。

二、上年度已過期間（112 年 1 月 1 日至 6 月 30 日止）計畫實施成果概述：

業務計畫	實施概況	實施成果
徵收及依法分配入	本年度截至 6 月 30 日止預計收取廠商履約逾期罰款收入。	本年度截至 6 月 30 日止已接受廠商履約逾期罰款收入 3 千元。
勞務收入	本年度截至 6 月 30 日止預計辦理收取教師甄選報名費收入。	本年度截至 6 月 30 日止已收取教師甄選報名費 0 元。
財產收入	本年度截至 6 月 30 日止預計辦理財產報廢變賣之殘值收入、智慧支付自動販賣機租金收入、利息收入、教職員工停車收入、停車場開放停車費收入、校園場地開放收入等。	本年度截至 6 月 30 日止已收取財產報廢變賣之殘值收入 4 千元、智慧支付自動販賣機租金收入 3 千元、利息收入 2 千元、教職員工停車收入 6 萬 5 千元、停車場開放停車費收入 14 萬 5 千元、校園場地開放收入 4 千元等。

臺北市地方教育發展基金 - 臺北市立北投國民中學

業務計畫及預算概要

中華民國 113 年度

政府撥入收入	本年度截至 6 月 30 日止預計公庫撥入數。	本年度截至 6 月 30 日止已收取公庫撥入數 2 億 4,720 萬 1 千元及教育部之補助計畫 262 萬 5 千元。
其他收入	本年度截至 6 月 30 日止預計募集或接受金錢捐贈教育儲蓄戶收入、數位學生證補卡及廠商履約逾期罰款等收入。	本年度截至 6 月 30 日止已接受各界捐款收入 8 萬 1 千元及數位學生證補卡等收入 6 千元。
國民教育計畫	本年度截至 6 月 30 日止預計辦理教學事項為： 1. 辦理各項教學、學生事務、圖書及輔導等業務。 2. 新購教具、圖書等各科教學設備，充實各科教材及用具。 3. 革新教學方法，提高教學效能。 4. 辦理教師甄選、指定活動等項目。	1. 以學校本位需求規畫彈性學習課程－議題探究課程發展，期藉由協作社群的運作，透過任務導向，掌握十二年國教課程發展之脈絡，促成新課綱的啟動，以服膺新課綱及提升學生學習的渴望與創新的勇氣導向。 2. 推動各領域工作坊知能研習，提升教師專業，設計以學習者為中心之相關課程。
一般行政管理計畫	本年度截至 6 月 30 日止預計辦理事項為： 1. 綜理學校總務、人事、會計等業務。 2. 配合校務推動行政處室支援工作，進而增進校務運作。	持續辦理學校總務、人事、會計等業務，並配合校務推動行政處室支援工作，進而增進校務運作，以達成預期目標。

臺北市地方教育發展基金 - 臺北市立北投國民中學

業務計畫及預算概要

中華民國 113 年度

建築及設備計畫	本年度截至 6 月 30 日止預計辦理事項為： 1. 購置各學科教學課程所需教學設備、圖書館典藏之圖書招標作業。 2. 辦理校園跑道更換工程之建築師及工程招標作業。 3. 辦理活動中心新建工程雜項整修工程之建築師及工程招標作業。 4. 辦理中庭透水鋪面及無障礙坡道整修工程之建築師及工程招標作業。 5. 活動中心新建工程。	1. 購置各學科教學課程所需教學設備、圖書館典藏之圖書招標作業。 2. 辦理校園跑道更換工程之建築師及工程招標作業。 3. 辦理活動中心新建工程雜項整修工程之建築師及工程招標作業。 4. 辦理中庭透水鋪面及無障礙坡道整修工程之建築師及工程招標作業。 5. 活動中心新建工程 112 年 2 月 13 日竣工，3 月 29 日使照掛件，4 月 27 日初驗複驗完成。
---------	--	--

臺北市地方教育發展基金－臺北市立北投國民中學

補辦預算明細表

中華民國113年度

單位：新臺幣元

項 目	金額	辦理年度	說 明
合計	1,070,000		
固定資產之建設改良擴充	1,070,000		
購置雜項設備	35,000	111	
電子式防潮箱	35,000		教育部補助國中學術性向資優班或區域衛星方案教材教具及設施設備經費。
購置機械及設備	582,000	112	
串流服務器	165,000		教育部獎勵學校111學年度無償提供場地、設施及設備辦理非營利幼兒園經費。
86吋智慧大螢幕(含移動架)	95,000		教育部獎勵學校111學年度無償提供場地、設施及設備辦理非營利幼兒園經費。
講師攝影機	104,000		教育部獎勵學校111學年度無償提供場地、設施及設備辦理非營利幼兒園經費。
雙層磁性開閉式白板(400*120cm)	70,000		原列遞延修繕房屋建築支出-活動中心新建工程雜項整修工程，內屬設備部分移列固定資產。
直立式移動觸控型廣告機(65吋)	148,000		原列遞延修繕房屋建築支出-活動中心新建工程雜項整修工程，內屬設備部分移列固定資產。
購置交通及運輸設備	147,000	112	
12軌類比混音器	18,000		教育部獎勵學校111學年度無償提供場地、設施及設備辦理非營利幼兒園經費。
地坪保護墊收藏車	129,000		原列遞延修繕房屋建築支出-活動中心新建工程雜項整修工程，內屬設備部分移列固定資產。
購置雜項設備	306,000	112	
液晶電視立架	18,000		教育部獎勵學校111學年度無償提供場地、設施及設備辦理非營利幼兒園經費。
桌球桌	140,000		原列遞延修繕房屋建築支出-活動中心新建工程雜項整修工程，內屬設備部分移列固定資產。
活動羽球柱(含比賽用羽球網)	63,000		原列遞延修繕房屋建築支出-活動中心新建工程雜項整修工程，內屬設備部分移列固定資產。
冰箱(237公升以上)	20,000		原列遞延修繕房屋建築支出-活動中心新建工程雜項整修工程，內屬設備部分移列固定資產。
數位多功能E化講桌	65,000		原列遞延修繕房屋建築支出-活動中心新建工程雜項整修工程，內屬設備部分移列固定資產。

備註：各基金依預算法第88條規定補辦預算，應確係不及編入年度預算，且因經營環境發生重大變遷或正常業務(含執行中央補助款項目)之確實需要，並經主管機關核轉本府核准先行辦理者；不具急迫性之事項，仍應儘可能納入預算辦理。

預算主要表

臺北市地方教育發展基金－臺北市立北投國民中學

基金來源、用途及餘絀預計表

中華民國113年度

單位：新臺幣千元

前年度決算數	項 目	本年度預算數	上年度預算數	比較增減（－）
412,344	基金來源	227,392	387,378	-159,986
3	勞務收入	48	6	42
3	服務收入	48	6	42
444	財產收入	508	307	201
14	財產處分收入	60	49	11
	租金收入	12		12
1	利息收入			
429	其他財產收入	436	258	178
411,289	政府撥入收入	226,478	386,795	-160,317
401,293	公庫撥款收入	226,478	386,795	-160,317
9,996	政府其他撥入收入			
609	其他收入	358	270	88
435	受贈收入	10	10	
174	雜項收入	348	260	88
390,539	基金用途	228,514	392,063	-163,549
230,829	國民教育計畫	221,710	230,290	-8,580
2,400	一般行政管理計畫	3,156	2,976	180
157,311	建築及設備計畫	3,648	158,797	-155,149
21,805	本期賸餘(短絀)	-1,122	-4,685	3,563
17,315	期初基金餘額	34,435	15,773	18,662
39,120	期末基金餘額	33,313	11,088	22,225

註：前年度決算數細數之和與總數或略有出入，係四捨五入關係，以下各表同。

臺北市地方教育發展基金－臺北市立北投國民中學

現金流量預計表

中華民國113年度

單位：新臺幣千元

項 目	本 預	年 算	度 數	說 明
業務活動之現金流量				
本期賸餘(短絀)			-1,122	
業務活動之淨現金流入(流出)			-1,122	
其他活動之現金流量				
其他活動之淨現金流入(流出)				
現金及約當現金之淨增(淨減)			-1,122	
期初現金及約當現金			52,348	
期末現金及約當現金			51,226	

註：本表係採現金及約當現金基礎，包括現金及自投資日起3個月內到期或清償之債權證券。

預算明細表

臺北市地方教育發展基金－臺北市立北投國民中學

基金來源－服務收入明細表

中華民國113年度

單位：新臺幣元

科 目	單 位	本 年 度 預 算 數			說 明
		數 量 業 務 量	利(費)率	金 額	
合計				48,000	
服務收入				48,000	較上年度預算數6,000元，增加42,000元。 教師甄選報名費收入。 暑期游泳訓練班學生票收入(收支對列)(新增)。
	人	20	300	6,000	
	人	60	700	42,000	

臺北市地方教育發展基金－臺北市立北投國民中學

基金來源－財產處分收入明細表

中華民國113年度

單位：新臺幣元

科 目	單位	本 年 度 預 算 數			說 明
		數量 業務量	利(費)率	金 額	
合計 財產處分收入	年	1	60,000	60,000 60,000 60,000	較上年度預算數49,000元，增加11,000元。 報廢財產殘值收入。

臺北市地方教育發展基金－臺北市立北投國民中學

基金來源－租金收入明細表

中華民國113年度

單位：新臺幣元

科 目	單位	本 年 度 預 算 數			說 明
		數量 業務量	利(費)率	金 額	
合計				12,000	
租金收入	年	1	12,000	12,000	較上年度預算數0元，增加12,000元。 智慧支付自動販賣機租金收入(新增)。
				12,000	

臺北市地方教育發展基金－臺北市立北投國民中學

基金來源－其他財產收入明細表

中華民國113年度

單位：新臺幣元

科 目	單位	本 年 度 預 算 數			說 明
		數量 業務量	利(費)率	金 額	
合計				436,000	
其他財產收入				436,000	較上年度預算數258,000元，增加178,000元。
	年	1	134,400	134,400	教職員工停車收入(收支對列)。
	年	1	293,600	293,600	停車場開放停車費收入(收支對列)。
	年	1	8,000	8,000	開放場地使用收入(收支對列)。

臺北市地方教育發展基金－臺北市立北投國民中學

基金來源－公庫撥款收入明細表

中華民國113年度

單位：新臺幣元

科 目	單位	本 年 度 預 算 數			說 明
		數量 業務量	利(費)率	金 額	
合計				226,478,000	
公庫撥款收入	年	1	226,478,000	226,478,000	較上年度預算數386,795,000元，減少160,317,000元。 市府補助款。

臺北市地方教育發展基金－臺北市立北投國民中學

基金來源－受贈收入明細表

中華民國113年度

單位：新臺幣元

科 目	單位	本 年 度 預 算 數			說 明
		數量 業務量	利(費)率	金 額	
合計 受贈收入	年	1	10,000	10,000 10,000 10,000	較上年度預算數10,000元，無增減。 募集或接受金錢捐贈教育儲蓄戶收入。

臺北市地方教育發展基金－臺北市立北投國民中學

基金來源－雜項收入明細表

中華民國113年度

單位：新臺幣元

科 目	單位	本 年 度 預 算 數			說 明
		數量 業務量	利(費)率	金 額	
合計 雜項收入	年	1	348,000	348,000 348,000 348,000	較上年度預算數260,000元，增加88,000元。 圖說費等收入。

臺北市地方教育發展基金－臺北市立北投國民中學

基金用途－國民教育計畫明細表

中華民國113年度

單位：新臺幣元

前年度決算數	上年度預算數	科 目	本 年 度 預 算 數	說 明
230,828,731	230,290,000	合 計	221,710,000	
218,121,473	218,703,000	用人費用	211,020,000	
103,805,135	99,756,000	正式員額薪資	96,329,640	較上年度預算數99,756,000元，減少3,426,360元。
103,359,835	99,372,000	職員薪金	95,945,640	
			87,413,640	教職員92人薪金(含體育班教師3人及專任運動教練2人)(詳用人費用彙計表)(含教育部補助導師費348,000元及專任輔導教師1,280,000元)。
			8,532,000	教職員9人薪金(詳用人費用彙計表)(特教)。
445,300	384,000	工員工資	384,000	工員1人工資(詳用人費用彙計表)
6,546,645	5,664,396	聘僱及兼職人員薪資	5,575,716	較上年度預算數5,664,396元，減少88,680元。
686,880	659,916	聘用人員薪金	659,916	專任輔導人員1人薪金(詳聘用及約僱人員明細表)(教育部補助659,916元)。
416,954		約僱職員薪金		
5,442,811	5,004,480	兼職人員酬金	4,915,800	
			1,197,504	補校教師授課鐘點費，3班*44週*24節*378元。
			108,000	教師兼補校導師費，3人*12月*3,000元(含教育部補助36,000元)。
			126,000	兼任補校行政人員(校長、總務及會計)工作補助費，3人*12月*3,500元。
			108,000	兼任補校行政人員(人事、幹事2人)工作補助費，3人*12月*3,000元。
			748,440	教師代課鐘點費，本校編制教師總人數81人，按9分之1計，編列9人，每人220節，總節數9人*220節=1,980節，每節378元。
			211,680	補助調整授課鐘點費之外聘教師勞、健保及勞退費用(教育部補助款)。
			2,116,800	補助調整授課教師鐘點費，70人*2節*40週*378元(教育部補助款)。
			272,160	補助調整授課特教教師鐘點費，9人*2節*40週*378元(教育部補助款)。
			27,216	補助調整授課鐘點費之外聘教師勞、健保及勞退費用(教育部補助款)。

臺北市地方教育發展基金－臺北市立北投國民中學

基金用途－國民教育計畫明細表

中華民國113年度

單位：新臺幣元

前年度決算數	上年度預算數	科 目	本年度預算數	說 明
1,918,334	1,578,421	加(夜)班費	3,477,005	較上年度預算數1,578,421元，增加1,898,584元。
143,320	242,020	延長工時加班費	79,350	
			2,900	特教業務加班費(特教班業務費)。
			6,660	補校趕辦各項業務加班費(班級業務費)。
			38,950	教職員趕辦各項業務加班費(班級業務費)。
			18,500	專任輔導人員業務加班費。
			11,340	暑期泳訓班工作人員加班費(收支對列)(新增)。
			1,000	開放場地工作人員加班費(收支對列)(新增)。
1,775,014	1,336,401	未休假加班費	3,397,655	
			36,662	專任輔導人員不休假出勤加班費。
			3,360,993	不休假出勤加班費。
26,540,072	20,928,690	獎金	25,257,555	較上年度預算數20,928,690元，增加4,328,865元。
13,723,248	8,376,700	考績獎金	13,129,350	
			11,707,350	依考績法規定核發之獎金。
			1,422,000	依考績法規定核發之獎金(特殊教學)。
12,816,824	12,551,990	年終獎金	12,128,205	
			85,860	專任輔導人員依規定於年節加發之獎金(教育部補助20,084元)。
			1,066,500	依規定於年節加發之獎金(特殊教學)。
			10,975,845	依規定於年節加發之獎金。
64,646,927	77,191,800	退休及卹償金	68,429,988	較上年度預算數77,191,800元，減少8,761,812元。
64,404,527	77,161,080	職員退休及離職金	68,399,268	
			947,700	提撥退撫基金(特殊教學)。
			57,675,864	退休人員月退休金，155人*29,200元*12月=54,312,000元；退休遺族遺屬年金(月撫慰金)，14人*20,023元*12月=3,363,864元，合計57,675,864元。
			9,736,104	提撥退撫基金。
			39,600	專任輔導人員提撥離職儲金。
242,400	30,720	工員退休及離職金	30,720	提撥勞工退休準備金。

臺北市地方教育發展基金－臺北市立北投國民中學

基金用途－國民教育計畫明細表

中華民國113年度

單位：新臺幣元

前年度 決算數	上年度 預算數	科 目	本 年 度 預 算 數	說 明
14,664,360	13,583,693	福利費	11,950,096	較上年度預算數13,583,693元，減少1,633,597元。
10,502,909	8,705,472	分擔員工保險費	8,380,536	
			88,884	專任輔導人員分擔勞保、健保費。
			7,559,520	分擔公保、勞保、健保費。
			732,132	分擔公保、勞保、健保費(特殊教學)。
303,540	604,300	傷病醫藥費	492,600	
			9,600	職業安全衛生健康檢查經費，8人*1,200元。
			384,000	健康檢查補助費，24人*16,000元。
			99,000	健康檢查補助費，22人*4,500元。
828,796	1,263,780	員工通勤交通費	992,052	
			37,800	兼行政教師(含專任運動教練)上下班交通費，5人*12月*630元。
			68,040	職員、技工上下班交通費，9人*12月*630元。
			163,800	教師上下班交通費，26人*10月*630元。
			360,000	教師上下班交通費，30人*10月*1,200元。
			144,000	兼行政教師(含專任運動教練)上下班交通費，10人*12月*1,200元。
			24,000	專任輔導教師上下班交通費，2人*10月*1,200元。
			100,800	職員、技工上下班交通費，7人*12月*1,200元。
			31,500	特教教師上下班交通費，5人*10月*630元。
			48,000	特教教師上下班交通費，4人*10月*1,200元。
			14,112	專任輔導人員上下班交通費，1人*12月*1176元。
3,029,115	3,010,141	其他福利費	2,084,908	
			130,520	結婚補助費，2人*2月*32,630元。
			569,700	喪葬補助費，3人*5月*37,980元。
			766,688	子女教育補助費。
			16,000	專任輔導人員休假旅遊補助費。
			42,000	退休人員三節慰問金，7人*6000元。

臺北市地方教育發展基金－臺北市立北投國民中學

基金用途－國民教育計畫明細表

中華民國113年度

單位：新臺幣元

前年度 決算數	上年度 預算數	科 目	本 年 度 預 算 數	說 明
			560,000	休假旅遊補助費。
5,416,316	5,286,000	服務費用	5,202,000	
1,774,633	1,906,133	水電費	1,930,325	較上年度預算數1,906,133元，增加24,192元。
1,454,835	1,611,000	工作場所電費	1,611,015	
			467,180	學生在校作息時間內使用冷氣設備電費，35班*13,348元。
			1,143,835	電費基本費。
319,798	295,133	工作場所水費	319,310	水費基本費。
126,735	86,950	郵電費	87,450	較上年度預算數86,950元，增加500元。
27,966	13,750	郵費	13,950	
			1,600	補校寄發學生調查表、成績單、其他郵件等郵資，2學期*800元(班級業務費)。
			12,350	寄發學生調查表、成績單、其他郵件等郵資，2學期*6,175元(班級業務費)。
98,769	73,200	電話費	73,500	
			6,000	補校電信通訊費，2學期*3,000元(班級業務費)。
			67,500	電信通訊費，2學期*33,750元(班級業務費)。
95,164	150,238	旅運費	81,988	較上年度預算數150,238元，減少68,250元。
72,889	86,638	國內旅費	81,988	
			4,098	教職員工因公外出洽辦公務或辦理活動所需短程車資(班級業務費)。
			12,400	教職員工因公出差旅費。
			60,450	校外教學隨隊人員出差旅費，13人*3天*1,550元。
			5,040	專任輔導人員短程車資。
16,854	6,000	貨物運費		
5,421	57,600	其他旅運費		
105,506	50,485	印刷裝訂與廣告費	17,985	較上年度預算數50,485元，減少32,500元。
105,506	50,485	印刷及裝訂費	17,985	
			15,000	自造教育及科技中心計畫成果手冊、場地布置、研習講義、識別證等相關印刷費用。

臺北市地方教育發展基金－臺北市立北投國民中學

基金用途－國民教育計畫明細表

中華民國113年度

單位：新臺幣元

前年度 決算數	上年度 預算數	科 目	本 年 度 預 算 數	說 明
1,029,279	1,124,190	修理保養及保固費	2,985 1,307,600	舉辦運動會請柬印刷費。 較上年度預算數1,124,190元，增加183,410元。
326,339	309,000	一般房屋修護費	266,000	
			229,000	校舍修繕、水電修理、校具及其他雜項修理，2學期*114,500元。
			30,000	補校校舍修理、水電修理、校具及其他修理，2學期*15,000元。
			7,000	開放場地校舍維護、水電修繕及其他雜項修理(收支對列)(新增)。
365,225	236,190	機械及設備修護費	508,600	
			395,000	開放停車場機械及其他器材維護(收支對列)。
			80,000	游泳池機械及設備修護費(游泳池水電清潔維護費)。
			33,600	電腦設備維護費(電腦專案計畫)。
130,600		交通及運輸設備修護費		
207,115	579,000	雜項設備修護費	533,000	
			70,000	冷氣設備維護費，35班*2,000元。
			10,800	補校教學器材之保養、整修及其他零星之修護等，2學期*5,400元。
			452,200	黑板課桌椅、教育器材、童軍器材、工藝器材等修護，2學期*226,100元。
12,572	4,500	保險費	1,680	較上年度預算數4,500元，減少2,820元。
12,572	4,500	責任保險費		停車場公共意外責任險(收支對列)。
		其他保險費	1,680	暑期泳訓班保險費，60人*28元(收支對列)(新增)。
667,341	225,604	一般服務費	1,128,312	較上年度預算數225,604元，增加902,708元。
6,056	5,604	佣金、匯費、經理費及手續費	5,568	委託超商代收學雜費手續費，464人*2學期*6元。
157,790		外包費	508,656	
			423,880	游泳池救生員外包費，1人*10月*42,388元。
			84,776	暑期泳訓班救生員外包費，1人*2月*42,388元(新增)。

臺北市地方教育發展基金－臺北市立北投國民中學

基金用途－國民教育計畫明細表

中華民國113年度

單位：新臺幣元

前年度 決算數	上年度 預算數	科 目	本 年 度 預 算 數	說 明
281,495		計時與計件人員酬金	305,088	
			3,072	提撥暑期泳訓班工讀生勞退準備金，1人*2月*1,536元(收支對列)(新增)。
			2,640	暑期泳訓班工讀生薪津，15小時*176元(收支對列)(新增)。
			272,160	閩客語教學支援人員鐘點費，18節*40週*378元(新增)。
			27,216	閩客語教學支援人員鐘點費之外聘人員勞、健保及勞退費用(新增)。
222,000	220,000	體育活動費	309,000	
			3,000	文康活動費，本校編列專任輔導人員1人，每人編列3,000元。
			27,000	文康活動費，本校編列教師9人，每人編列3,000元。
			57,000	文康活動費，本校編列職員18人，工員1人，合計19人，每人編列3,000元。
			222,000	文康活動費，本校編列教師72人，專任運動教練2人，合計74人，每人編列3,000元。
1,605,086	1,737,900	專業服務費	646,660	較上年度預算數1,737,900元，減少1,091,240元。
1,283,690	1,608,600	講課鐘點、稿費、出席審查及查詢費	615,460	
			56,000	分組活動外聘講座鐘點費，28節*2,000元。
			21,600	特教班教材編輯費，3班*12月*600元。
			4,000	特教班特教知能研習講座鐘點費，2節*2,000元(特教班業務費)。
			45,360	體育班教練鐘點費，120節*378元。
			15,000	暑期泳訓班教練鐘點費，30節*500元(收支對列)(新增)。
			60,000	專業成長講座鐘點費，30節*2,000元。
			4,000	國中適性入學宣導講座鐘點費，2節*2,000元(含教育部補助2,000元)。
			20,000	輔導活動講座鐘點費，10節*2,000元。
			7,500	輔導活動專家學者出席費，3人次*2,500元。
			30,000	課後社團活動講座鐘點費，60節*500元。

臺北市地方教育發展基金－臺北市立北投國民中學

基金用途－國民教育計畫明細表

中華民國113年度

單位：新臺幣元

前年度決算數	上年度預算數	科 目	本 年 度 預 算 數	說 明
			20,000	性別平等教育宣導活動講座鐘點費，10節*2,000元。
			2,000	技職教育、免試及十二年國教校園宣導講座鐘點費，1節*2,000元。
			30,000	國中冬夏令營(含童軍活動)講座鐘點費，15節*2,000元。
			300,000	自造教育及科技中心計畫講座鐘點費，150節*2,000元。
9,450	50,100	委託檢驗(定)試驗認證費	31,200	
			9,600	飲水機水質檢驗費，8臺*1,200元。
			21,600	消防建物安全檢測費(班級業務費)。
311,946		電腦軟體服務費		
	79,200	其他專業服務費		游泳池水電清潔維護費，11班*7,200元。
3,555,599	2,876,000	材料及用品費	2,525,000	
711,838	803,843	使用材料費	1,135,335	較上年度預算數803,843元，增加331,492元。
711,838	803,843	設備零件	1,135,335	
			2,490	藍牙喇叭(防水)1臺(由特教班設備費移列)(新增)。
			14,000	防潮箱，2臺*7,000元(由特教班設備費移列)(新增)。
			2,080	德製圓規1組(由特教班設備費移列)(新增)。
			4,940	立方體及多面體模型1組(由特教班設備費移列)(新增)。
			1,560	羅馬拱橋模型1組(由特教班設備費移列)(新增)。
			36,000	監視器，9支*4,000元(學務處)(由班級設備費移列)(新增)。
			4,990	數位多媒體機上盒(128GB)1臺(由特教班設備費移列)(新增)。
			4,490	數位多媒體機上盒(64GB)1臺(由特教班設備費移列)(新增)。
			2,400	力學能轉換1組(由特教班設備費移列)(新增)。
			3,999	撞球套組1組(由特教班設備費移列)(新增)。
			7,051	歐幾里得和畢氏定理說明器1組(由特教班設

臺北市地方教育發展基金－臺北市立北投國民中學

基金用途－國民教育計畫明細表

中華民國113年度

單位：新臺幣元

前年度 決算數	上年度 預算數	科 目	本 年 度 預 算 數	說 明
				備費移列)(新增)。
			9,935	裁紙機(A3)1臺(輔導室)(由班級設備費移列)(新增)。
			23,100	鋼木櫃，6座*3,850元(由班級設備費移列)(新增)。
			182,700	電腦設備維護及管理費，29班*6,300元。
			4,000	前後奏廣播麥克風1臺(廣播系統改善工程)(新增)。
			4,800	藍光DVD數位播放機1臺(廣播系統改善工程)(新增)。
			4,500	FHD液晶顯示器(26吋)1臺(廣播系統改善工程)(新增)。
			42,500	標準19吋壁掛式6U機櫃，5組*8,500元(廣播系統改善工程)(新增)。
			52,500	兩音路壁掛箱型擴音喇叭，35只*1,500元(廣播系統改善工程)(新增)。
			112,500	兩音路壁掛箱型擴音喇叭，45只*2,500元(廣播系統改善工程)(新增)。
			72,000	兩音路壁掛箱型擴音喇叭及音量控制器，24只*3,000元(廣播系統改善工程)(新增)。
			57,600	投射式指向性喇叭，32只*1,800元(廣播系統改善工程)(新增)。
			77,000	戶外兩音路寬頻域號角喇叭，11只*7,000元(廣播系統改善工程)(新增)。
			36,000	戶外號角喇叭，4只*9,000元(廣播系統改善工程)(新增)。
			157,500	數位擴音模組，35組*4,500元(廣播系統改善工程)(新增)。
			99,000	智慧型電視電源控制器，11組*9,000元(廣播系統改善工程)(新增)。
			77,000	教學前級混音介面，35只*2,200元(廣播系統改善工程)(新增)。
			8,700	特教班教學活動所需各種教具，2學期*4,350元(特教班業務費)。
			30,000	體育班器材購置。
2,843,761	2,072,157	用品消耗	1,389,665	較上年度預算數2,072,157元，減少682,492

臺北市地方教育發展基金－臺北市立北投國民中學

基金用途－國民教育計畫明細表

中華民國113年度

單位：新臺幣元

前年度 決算數	上年度 預算數	科 目	本 年 度 預 算 數	說 明
113,836	328,400	辦公(事務)用品	17,000	元。
			7,500	國中冬夏令營(含童軍活動)所需文具、紙張等。
			1,700	體育班所需文具、紙張等。
			7,800	舉辦運動會場地佈置、來賓鮮花、文具紙張等。
44,563	51,280	報章雜誌		圖書(由班級設備費移列)。
48,000	48,000	服裝	48,000	體育班代表隊服裝，20套*2,400元。
53,000	51,000	醫療用品(非醫療院所使用)	49,000	
			32,000	體育班代表隊包紮用品。
			17,000	健康中心藥品。
2,584,362	1,593,477	其他用品消耗	1,275,665	
			2,000	補校消毒水及衛生清潔用品等(班級業務費)。
			5,130	專用垃圾袋費、衛生紙及教室佈置等(班級業務費)。
			2,600	補校教職員工因公外出洽辦公務、活動等逾時誤餐餐盒費用，26人次*100元，(班級業務費)。
			18,000	補校教科書，18人*1,000元。
			11,572	消毒水及衛生清潔用品等(班級業務費)。
			13,000	童軍教育各項教具、教材等費用，2團*6,500元。
			359,320	各項教學實驗、體育、衛生、工藝及其他等教學材料，26班*13,820元。
			41,460	補校教學實驗、體育、衛生、工藝及其他等教學材料，3班*13,820元。
			28,600	教職員工因公外出洽辦公務或辦理活動等逾時誤餐餐盒費用，286人次*100元(班級業務費)。
			3,640	補校專用垃圾袋費、衛生紙及教室佈置等(班級業務費)。
			49,200	體育班參加比賽報名及教材等。
			128,800	游泳池消毒藥及教學用教材教具等(游泳池

臺北市地方教育發展基金－臺北市立北投國民中學

基金用途－國民教育計畫明細表

中華民國113年度

單位：新臺幣元

前年度決算數	上年度預算數	科 目	本 年 度 預 算 數	說 明
				水電清潔維護費)。
			41,460	特教班教學材料費，3班*13,820元。
			22,500	國中輔導活動用輔導刊物、適性評量測驗、相關輔導活動之宣導等，2學期*11,250元。
			4,000	舉辦運動會工作人員逾時誤餐餐盒費用，40人次*100元。
			56,815	舉辦運動會用品、茶水、錦旗、獎牌及其他相關經費。
			54,800	國中生涯發展教育活動各科材料費等相關費用。
			6,000	試務工作人員逾時誤餐餐盒費用，60人次*100元。
			67,500	綠屋頂植栽、種子、培養土、地皮及園藝工具等。
			1,380	暑期泳訓班消毒劑，6班*230元(收支對列)(新增)。
			3,000	暑期泳訓班教學環境布置費(收支對列)(新增)。
			3,888	暑期泳訓班招生用品雜支(收支對列)(新增)。
			2,500	國中冬夏令營(含童軍活動)辦理活動等逾時誤餐餐盒費用，25人次*100元。
			5,000	性別平等教育宣導活動用卡片、貼紙及校園性別事件調查費用等。
			58,500	小田園教育體驗實習用各項材料菜苗、種子、培養土等園藝資材等。
			45,000	自造教育及科技中心計畫辦公用品、資訊耗材及行政相關業務雜項費用。
			240,000	自造教育及科技中心計畫教育活動材料費，600人次*400元。
7,707	16,000	租金、償債、利息及相關手續費	12,000	
6,000	11,200	交通及運輸設備租金	12,000	較上年度預算數11,200元，增加800元。
6,000	11,200	車租	12,000	
			6,000	特教班校外教學參觀活動等車輛租用費

臺北市地方教育發展基金－臺北市立北投國民中學

基金用途－國民教育計畫明細表

中華民國113年度

單位：新臺幣元

前年度 決算數	上年度 預算數	科 目	本 年 度 預 算 數	說 明
				用，2輛*3,000元(特教班業務費)。
			800	配合預算編列至千元，增列進位數800元。
			5,200	參加各種校外活動露營、展覽、慶典等車輛租用費用，2輛*2,600元(班級業務費)。
1,707	4,800	雜項設備租金		較上年度預算數4,800元，減少4,800元。
1,707	4,800	雜項設備租金		電錶月租費，12月*400元(班級業務費)。
32,282	1,000	稅捐及規費(強制費)	33,000	
32,222	1,000	房屋稅	33,000	較上年度預算數1,000元，增加32,000元。
32,222	1,000	一般房屋稅	33,000	停車場房屋稅(收支對列)。
60		規費		
60		行政規費與強制費		
2,712,696	2,685,000	會費、捐助、補助、分攤、照護、救濟與交流活動費	2,452,000	
249,200	78,000	捐助、補助與獎助	74,000	較上年度預算數78,000元，減少4,000元。
249,200	78,000	獎助學員生給與	74,000	
			64,000	優秀學生獎學金，32班*2學期*1,000元。
			10,000	教育關懷獎每校推薦1名學生獎助金。
2,463,496	2,607,000	補貼、獎勵、慰問、照護與救濟	2,378,000	較上年度預算數2,607,000元，減少229,000元。
78,882	66,000	獎勵費用	220,400	
			14,400	依「臺北市公立高級中等以下學校獎勵教師獎金發給要點」發放之獎勵，4人*3,600元。
			206,000	敬師獎勵活動費，103人*2,000元。
2,384,614	2,541,000	其他補貼、獎勵、慰問、照護與救濟	2,157,600	
			535	配合預算編列至千元，增列進位數760元。
			244,400	弱勢學生教科書補助費用，188人*1,300元。
			1,485,225	清寒學生餐費補助，123人*125日*55元+123人*80日*65元。
			427,440	補助學校午餐使用有機蔬菜或有機米計畫，411人*40週*26元。
982,658	723,000	其他	466,000	
982,658	723,000	其他支出	466,000	較上年度預算數723,000元，減少257,000

臺北市地方教育發展基金－臺北市立北投國民中學

基金用途－國民教育計畫明細表

中華民國113年度

單位：新臺幣元

前年度 決算數	上年度 預算數	科 目	本 年 度 預 算 數	說 明
982,658	723,000	其他	466,000	元。
			40,000	退休人員紀念品，8人*5,000元。
			43,500	班級自治費，435人*2學期*50元。
			74,760	執行學生路隊安全導護費及導護志工保險費。
			307,740	體育班活動及參加比賽相關費用。

臺北市地方教育發展基金－臺北市立北投國民中學

基金用途－一般行政管理計畫明細表

中華民國113年度

單位：新臺幣元

前年度 決算數	上年度 預算數	科 目	本 年 度 預 算 數	說 明
2,399,886	2,976,000	合 計	3,156,000	
2,159,758	2,551,000	服務費用	2,908,000	
1,575		旅運費		
1,575		貨物運費		
121,770	144,000	印刷裝訂與廣告費	144,000	較上年度預算數144,000元，無增減。
121,770	144,000	印刷及裝訂費	144,000	影印機使用費，5臺*12月*4,000張*0.6元(統籌業務費)。
1,607,213	1,669,392	一般服務費	2,005,864	較上年度預算數1,669,392元，增加336,472元。
1,607,213	1,669,392	外包費	2,005,864	
			280,000	消化超額職工7人(技工、工友)業務外包費。
			456,000	職工(技工、工友)業務外包費，1人*12月*38,000元。
			1,269,864	校警勞務外包費，2人*12月*52,911元。
330,800	639,208	專業服務費	659,736	較上年度預算數639,208元，增加20,528元。
6,800		委託考選訓練費		
324,000	639,208	其他專業服務費	659,736	校園安全機械定點、機動巡邏等保全費用。
98,400	98,400	公共關係費	98,400	較上年度預算數98,400元，無增減。
98,400	98,400	公共關係費	98,400	校長特別費，12月*8,200元。
80,884	264,000	材料及用品費	247,000	
80,884	264,000	用品消耗	247,000	較上年度預算數264,000元，減少17,000元。
80,884	264,000	辦公(事務)用品	247,000	
			500	配合預算編列至千元，增列進位數500元。
			246,500	統籌業務費計算如下：普通班26班、體育班3班，1,290元*15班*12月=232,200元，810元*14班*12月=136,080元，補校3班，645元*3班*12月=23,220元，以上合計391,500元，除依實際需求移列印刷及裝訂費144,000元、會費1,000元外，其餘如列數。
157,116	160,000	租金、償債、利息及相關手續費		
157,116	160,000	地租及水租		較上年度預算數160,000元，減少160,000元。

臺北市地方教育發展基金－臺北市立北投國民中學

基金用途－一般行政管理計畫明細表

中華民國113年度

單位：新臺幣元

前年度 決算數	上年度 預算數	科 目	本 年 度 預 算 數	說 明
157,116	160,000	一般土地租金		租台銀北投區溫泉段一小段 200-1、200-2、200-3、200-4地號校地租金。
1,128		稅捐及規費(強制費)		
1,128		規費		
1,128		行政規費與強制費		
1,000	1,000	會費、捐助、補助、分攤、照 護、救濟與交流活動費	1,000	
1,000	1,000	會費	1,000	較上年度預算數1,000元，無增減。
1,000	1,000	職業團體會費	1,000	護理師1人公會會費(統籌業務費)。

臺北市地方教育發展基金－臺北市立北投國民中學

基金用途－建築及設備計畫明細表

中華民國113年度

單位：新臺幣元

前年度 決算數	上年度 預算數	科 目	本 年 度 預 算 數	說 明
157,310,740	158,797,000	合計	3,648,000	
157,310,740	158,797,000	購建固定資產、無形資產、非理財 目的之長期投資及營舍與設施工程 支出	3,648,000	
122,600,003	140,135,000	購建固定資產	2,964,000	
122,600,003	140,135,000	一般建築及設備計畫	2,964,000	
120,000,000	138,850,000	校園整修工程		
	6,230,000	興建土地改良物		
119,974,998	132,620,000	擴充改良房屋建築及設 備		
25,002		購置機械及設備		
		班級設備	403,900	
		購置機械及設備	306,450	
			100,000	新購觸控液晶螢幕(86吋)1臺。
			56,000	新購激光雕刻機，4臺*14,000 元。
			150,450	汰換數位雷射投影機(含施工 配線安裝)1臺。
		購置交通及運輸設備	30,000	
			30,000	汰換監視器主機1臺。
		購置雜項設備	67,450	
			20,000	新購液晶電視立架1組。
			47,450	新購圖書館典藏圖書。
		資訊設備	738,600	
		購置機械及設備	738,600	
			315,600	汰換桌上型電腦(含顯示器)，12部*26,300元(電腦專案計 畫)。
			168,000	汰換網路及資訊周邊設備(電 腦專案計畫)。
			255,000	汰換筆記型電腦，10部*25,500 元(電腦專案計畫)。
2,600,003	1,285,000	校園設備		
1,235,478	1,031,500	購置機械及設備		
30,000	83,000	購置交通及運輸設備		
1,334,525	170,500	購置雜項設備		
		廣播系統改善工程	1,821,500	

臺北市地方教育發展基金－臺北市立北投國民中學

基金用途－建築及設備計畫明細表

中華民國113年度

單位：新臺幣元

前年度 決算數	上年度 預算數	科 目	本 年 度 預 算 數	說 明
		購置交通及運輸設備	1,757,500	
			250,000	新購圖形化IP影音廣播管理主機(含顯示器及軟體)1套。
			58,500	新購數位IP影音廣播閘道管理主機1臺。
			12,000	新購主控系統總電源控制器1臺。
			16,500	新購主控端影音頻道監控解碼器(具擴音模組含喇叭)1臺。
			25,000	汰換混音擴大機1臺。
			132,000	新購單頻道網路多媒體訊號分流器，3臺*44,000元。
			105,000	新購HDMI影音網路訊號轉換器，3臺*35,000元。
			66,000	新購24埠智慧網管交換器，4臺*16,500元。
			30,000	新購8埠智慧網管交換器，3臺*10,000元。
			203,500	新購液晶顯示器(50吋含吊架及安裝)，11臺*18,500元。
			70,500	汰換立體擴大機，3臺*23,500元。
			18,000	新購業務廣播分區控制解碼器1組。
			19,500	新購影音頻道監控解碼器(具擴音模組含喇叭)1組。
			472,500	新購數位IP 影音廣播解碼器，35組*13,500元。
			100,000	新購多通道音源及系統控制主機1臺。
			92,500	汰換雙頻無線麥克風，5組*18,500元。
			66,000	汰換戶外兩音路陣列音柱喇叭，6只*11,000元。
			20,000	新購數位廣播分區控制器1組。
		購置雜項設備	64,000	
			64,000	新購標準19吋41U機櫃，2組

臺北市地方教育發展基金－臺北市立北投國民中學

基金用途－建築及設備計畫明細表

中華民國113年度

單位：新臺幣元

前年度 決算數	上年度 預算數	科 目	本 年 度 預 算 數	說 明
				*32,000元。
	36,000	購置無形資產	27,000	
	36,000	一般建築及設備計畫	27,000	
	36,000	資訊設備	27,000	
	36,000	購置電腦軟體	27,000	
			27,000	電腦教學軟體費(電腦專案計畫)。
34,710,737	18,626,000	遞延支出	657,000	
34,710,737	18,626,000	一般建築及設備計畫	657,000	
		廣播系統改善工程	657,000	
		遞延修繕房屋建築支出	657,000	
			607,250	一、施工費。
			38,257	二、委託技術服務費(總包價法)。
			11,493	三、工程管理費(按施工費約2%提列)。
34,710,737	18,626,000	校園整修工程		
34,710,737	18,626,000	遞延修繕房屋建築支出		

預 算 參 考 表

臺北市地方教育發展基金－臺北市立北投國民中學

預計平衡表

中華民國113年12月31日

單位：新臺幣千元

111年(前年) 12月31日 決算數	科 目	113年12月31日 預計數	112年12月31日 預計數	比較增減(-)
113,878	資產合計	108,071	109,193	-1,122
113,878	資產	108,071	109,193	-1,122
57,281	流動資產	51,474	52,596	-1,122
57,033	現金	51,226	52,348	-1,122
57,033	銀行存款	51,226	52,348	-1,122
248	應收款項	248	248	
248	其他應收款	248	248	
7,494	投資、長期應收款項、貸墊款及準備金	7,494	7,494	
7,494	準備金	7,494	7,494	
2,302	退休及離職準備金	2,302	2,302	
5,192	其他準備金	5,192	5,192	
49,103	其他資產	49,103	49,103	
49,103	什項資產	49,103	49,103	
49,103	暫付及待結轉帳項	49,103	49,103	
1,904,018	代管資產	1,904,018	1,904,018	
1,904,018	應付代管資產	1,904,018	1,904,018	
113,878	負債及基金餘額合計	108,071	109,193	-1,122
74,757	負債	74,757	74,757	
17,557	流動負債	17,557	17,557	
17,557	應付款項	17,557	17,557	
16,664	應付代收款	16,664	16,664	
891	應付費用	891	891	
3	應付工程款	3	3	
57,200	其他負債	57,200	57,200	
57,200	什項負債	57,200	57,200	
5,531	存入保證金	5,531	5,531	
2,302	應付退休及離職金	2,302	2,302	
49,368	暫收及待結轉帳項	49,368	49,368	
39,120	基金餘額	33,313	34,435	-1,122
39,120	基金餘額	33,313	34,435	-1,122
39,120	基金餘額	33,313	34,435	-1,122
39,120	累積餘額	33,313	34,435	-1,122

註：1.信託代理與保證資產(負債)前年度決算數228,808元，上年度預計數0元，本年度預計數0元。

2.或有資產(負債)0元。

3.本基金自93年度起，本固定項目分開原則，將屬長期固定帳項，包括固定資產338,868,149元、無形資產38,916元及長期債務0元等，另立帳類管理，未納入本表。

臺北市地方教育發展基金

各項費用

中華民國

前年度 決算數	上年度 預算數	計畫別		合計	國民教育計畫
		用途別科目			
390,539,357	392,063,000	合計		228,514,000	221,710,000
218,121,473	218,703,000	用人費用		211,020,000	211,020,000
103,805,135	99,756,000	正式員額薪資		96,329,640	96,329,640
103,359,835	99,372,000	職員薪金		95,945,640	95,945,640
445,300	384,000	工員工資		384,000	384,000
6,546,645	5,664,396	聘僱及兼職人員薪資		5,575,716	5,575,716
686,880	659,916	聘用人員薪金		659,916	659,916
416,954		約僱職員薪金			
5,442,811	5,004,480	兼職人員酬金		4,915,800	4,915,800
1,918,334	1,578,421	加(夜)班費		3,477,005	3,477,005
143,320	242,020	延長工時加班費		79,350	79,350
1,775,014	1,336,401	未休假加班費		3,397,655	3,397,655
26,540,072	20,928,690	獎金		25,257,555	25,257,555
13,723,248	8,376,700	考績獎金		13,129,350	13,129,350
12,816,824	12,551,990	年終獎金		12,128,205	12,128,205
64,646,927	77,191,800	退休及卹償金		68,429,988	68,429,988
64,404,527	77,161,080	職員退休及離職金		68,399,268	68,399,268
242,400	30,720	工員退休及離職金		30,720	30,720
14,664,360	13,583,693	福利費		11,950,096	11,950,096
10,502,909	8,705,472	分擔員工保險費		8,380,536	8,380,536
303,540	604,300	傷病醫藥費		492,600	492,600
828,796	1,263,780	員工通勤交通費		992,052	992,052
3,029,115	3,010,141	其他福利費		2,084,908	2,084,908
7,576,074	7,837,000	服務費用		8,110,000	5,202,000
1,774,633	1,906,133	水電費		1,930,325	1,930,325
1,454,835	1,611,000	工作場所電費		1,611,015	1,611,015
319,798	295,133	工作場所水費		319,310	319,310
126,735	86,950	郵電費		87,450	87,450
27,966	13,750	郵費		13,950	13,950
98,769	73,200	電話費		73,500	73,500
96,739	150,238	旅運費		81,988	81,988

一 臺北市立北投國民中學

彙計表

113年度

單位：新臺幣元

一般行政管理計畫	建築及設備計畫				
3,156,000	3,648,000				
2,908,000					

臺北市地方教育發展基金

各項費用

中華民國

前年度 決算數	上年度 預算數	計畫別		合計	國民教育計畫
		用途別科目			
72,889	86,638	國內旅費		81,988	81,988
18,429	6,000	貨物運費			
5,421	57,600	其他旅運費			
227,276	194,485	印刷裝訂與廣告費		161,985	17,985
227,276	194,485	印刷及裝訂費		161,985	17,985
1,029,279	1,124,190	修理保養及保固費		1,307,600	1,307,600
326,339	309,000	一般房屋修護費		266,000	266,000
365,225	236,190	機械及設備修護費		508,600	508,600
130,600		交通及運輸設備修護費			
207,115	579,000	雜項設備修護費		533,000	533,000
12,572	4,500	保險費		1,680	1,680
12,572	4,500	責任保險費			
		其他保險費		1,680	1,680
2,274,554	1,894,996	一般服務費		3,134,176	1,128,312
6,056	5,604	佣金、匯費、經理費及手續費		5,568	5,568
1,765,003	1,669,392	外包費		2,514,520	508,656
281,495		計時與計件人員酬金		305,088	305,088
222,000	220,000	體育活動費		309,000	309,000
1,935,886	2,377,108	專業服務費		1,306,396	646,660
1,283,690	1,608,600	講課鐘點、稿費、出席審查及查詢費		615,460	615,460
9,450	50,100	委託檢驗(定)試驗認證費		31,200	31,200
6,800		委託考選訓練費			
311,946		電腦軟體服務費			
324,000	718,408	其他專業服務費		659,736	
98,400	98,400	公共關係費		98,400	
98,400	98,400	公共關係費		98,400	
3,636,483	3,140,000	材料及用品費		2,772,000	2,525,000
711,838	803,843	使用材料費		1,135,335	1,135,335
711,838	803,843	設備零件		1,135,335	1,135,335
2,924,645	2,336,157	用品消耗		1,636,665	1,389,665
194,720	592,400	辦公(事務)用品		264,000	17,000

一 臺北市立北投國民中學

彙計表

113年度

單位：新臺幣元

一般行政管理計畫	建築及設備計畫				
144,000 144,000					
2,005,864 2,005,864					
659,736					
659,736 98,400 98,400 247,000					
247,000 247,000					

臺北市地方教育發展基金

各項費用

中華民國

前年度 決算數	上年度 預算數	計畫別		合計	國民教育計畫
		用途別科目			
44,563	51,280	報章雜誌			
48,000	48,000	服裝		48,000	48,000
53,000	51,000	醫療用品(非醫療院所使用)		49,000	49,000
2,584,362	1,593,477	其他用品消耗		1,275,665	1,275,665
164,823	176,000	租金、償債、利息及相關手續費		12,000	12,000
157,116	160,000	地租及水租			
157,116	160,000	一般土地租金			
6,000	11,200	交通及運輸設備租金		12,000	12,000
6,000	11,200	車租		12,000	12,000
1,707	4,800	雜項設備租金			
1,707	4,800	雜項設備租金			
157,310,740	158,797,000	購建固定資產、無形資產、非理財目的 之長期投資及營舍與設施工程支出		3,648,000	
122,600,003	140,135,000	購建固定資產		2,964,000	
	6,230,000	興建土地改良物			
119,974,998	132,620,000	擴充改良房屋建築及設備			
1,260,480	1,031,500	購置機械及設備		1,045,050	
30,000	83,000	購置交通及運輸設備		1,787,500	
1,334,525	170,500	購置雜項設備		131,450	
	36,000	購置無形資產		27,000	
	36,000	購置電腦軟體		27,000	
34,710,737	18,626,000	遞延支出		657,000	
34,710,737	18,626,000	遞延修繕房屋建築支出		657,000	
33,410	1,000	稅捐及規費(強制費)		33,000	33,000
32,222	1,000	房屋稅		33,000	33,000
32,222	1,000	一般房屋稅		33,000	33,000
1,188		規費			
1,188		行政規費與強制費			
2,713,696	2,686,000	會費、捐助、補助、分攤、照護、救濟 與交流活動費		2,453,000	2,452,000
1,000	1,000	會費		1,000	
1,000	1,000	職業團體會費		1,000	
249,200	78,000	捐助、補助與獎助		74,000	74,000

一 臺北市立北投國民中學

彙計表

113年度

單位：新臺幣元

一般行政管理計畫	建築及設備計畫				
	3,648,000				
	2,964,000				
	1,045,050				
	1,787,500				
	131,450				
	27,000				
	27,000				
	657,000				
	657,000				
1,000					
1,000					
1,000					

臺北市地方教育發展基金

各項費用

中華民國

前年度 決算數	上年度 預算數	計畫別		合計	國民教育計畫
		用途別科目			
249,200	78,000	獎助學員生給與		74,000	74,000
2,463,496	2,607,000	補貼、獎勵、慰問、照護與救濟		2,378,000	2,378,000
78,882	66,000	獎勵費用		220,400	220,400
2,384,614	2,541,000	其他補貼、獎勵、慰問、照護與救濟		2,157,600	2,157,600
982,658	723,000	其他		466,000	466,000
982,658	723,000	其他支出		466,000	466,000
982,658	723,000	其他		466,000	466,000

一臺北市立北投國民中學

彙計表

113年度

單位：新臺幣元

一般行政管理計畫	建築及設備計畫				

臺北市地方教育發展基金－臺北市立北投國民中學

員工人數彙計表

中華民國113年度

單位：人

計 畫 及 項 目	上年度最高可 進用員額數	本年度 增減(-)數	本年度最高可 進用員額數	說 明
合計	110	-7	103	
國民教育計畫部分	110	-7	103	
職員	108	-7	101	
技工	1		1	
工友				
聘用	1		1	

註：1.本表約僱、聘用係指奉准有案之約聘僱人員。

2.外包費編列救生員1人、工友外包1人、校警外包2人、消化超額職工業務外包費等，計251萬4,520元。 3.計時與計件人員酬金編列閩客語教學支援人員鐘點費、暑期泳池工讀生時薪等，計30萬5,088元。

本 頁 空 白

臺北市地方教育發展基金

用人費用

中華民國

計畫及項目	合計	正式 員額 薪資	聘僱 人員 薪資	加(夜) 班費	津貼	獎 金		
						年終獎金	考績獎金	其他
合計	211,020,000	96,329,640	659,916	3,477,005		12,128,205	13,129,350	
國民教育計畫	211,020,000	96,329,640	659,916	3,477,005		12,128,205	13,129,350	
正式人員	147,402,802	96,329,640		3,421,843		12,042,345	13,129,350	
聘僱人員	983,534		659,916	55,162		85,860		
兼任人員	4,915,800							
其他人員	57,717,864							

註：1.本表兼任人員用人費用，係學校教職員兼課或請假代課鐘點費。2.外包費編列救生員1人、工友外包1人、校警外包2人、消化超額職工業務外包費等，計251萬4,520元。3.計時與計件人員酬金編列閩客語教學支援人員鐘點費、暑期泳池工讀生時薪等，計30萬5,088元。

—臺北市立北投國民中學

彙計表

113年度

單位：新臺幣元

退休及卹償金		資遣費	福 利 費					提繳費	兼任 人員 用人 費用
退休金	卹償金		分擔 保險費	傷病 醫藥費	提撥 福利金	員工通勤 交通費	其他		
68,429,988			8,380,536	492,600		992,052	2,084,908		4,915,800
68,429,988			8,380,536	492,600		992,052	2,084,908		4,915,800
10,714,524			8,291,652	492,600		953,940	2,026,908		
39,600			88,884			38,112	16,000		
57,675,864							42,000		4,915,800

臺北市地方教育發展基金

聘用及約僱

中華民國

區分及職稱	人數	擔任工作	聘用或約僱起訖期間	薪點	年需經費
合計	1				926,922
聘用人員小計	1				926,922
專業人員	1				926,922
聘用人員(424)	1	學生學業適應與其家庭、社會環境之協助等。	113/1/1-113/12/31	424	926,922

—臺北市立北投國民中學

人員明細表

113年度

單位：新臺幣元

小計	月 支			離職 儲金	經費來源 及其科目
	折合 金額	勞保 保險費	健康 保險費		
54,993	54,993				國民教育計畫

臺北市地方教育發展基金－臺北市立北投國民中學

單位（或計畫）成本分析表

中華民國113年度

單位：新臺幣千元

計畫別	單位	單位成本(元)或 平均利(費)率	數量	預算數	說明
合計				228,514	
國民教育計畫				221,710	
一般行政管理計畫				3,156	
建築及設備計畫				3,648	

臺北市地方教育發展基金－臺北市立北投國民中學

5年來主要業務計畫分析表

中華民國113年度

單位：新臺幣千元

年度及項目	單位	數量	單位成本(元)或 平均利(費)率	金額	說明
(本)年度預算數					
國民教育計畫				221,710	
(上)年度預算數					
國民教育計畫				230,290	
(前)年度決算數					
國民教育計畫				230,829	
(110)年度決算數					
國民教育計畫				228,469	
(109)年度決算數					
國民教育計畫				212,361	

臺北市地方教育發展基金－臺北市立北投國民中學

資本資產明細表

中華民國113年度

單位：新臺幣千元

項 目	取得成本 (期初餘額)	以前年度 累計折舊/ 長期投資 評 價	本 年 度 變 動				本年度累計折 舊/長期投資 評價變動數	期末餘額	
			增加		減少				主要增減 原因說明
			金額	類型	金額	類型			
合計	417,034	47,506	219,542		216,563		33,598	338,907	
土地改良物	6,230	51					617	5,562	
房屋及建築	132,620		216,551	其他			27,631	321,540	
機械及設備	35,713	30,605	1,045	增置			3,438	2,715	
交通及運輸 設備	2,586	2,333	1,788	增置			247	1,794	
雜項設備	23,309	14,517	131	增置			1,666	7,258	
購建中固定 資產	216,551				216,551	其他			
電腦軟體	25		27	增置	13	無形資 產攤銷		39	