

中華民國 112 年度 4-0501312

臺北市總預算案

臺北市政府教育局主管

臺北市地方教育發展基金

臺北市立石牌國民中學附屬單位預算之分預算

(特別收入基金)

臺北市立石牌國民中學編

# 臺北市地方教育發展基金－臺北市立石牌國民中學

## 目次

中華民國112年度

一、財務摘要 .....	第 1 頁
二、業務計畫及預算概要 .....	第 3 -11 頁
三、預算主要表	
(一) 基金來源、用途及餘絀預計表 .....	第 13 頁
(二) 現金流量預計表 .....	第 14 頁
四、預算明細表	
(一) 基金來源－服務收入明細表 .....	第 15 頁
(二) 基金來源－財產處分收入明細表 .....	第 16 頁
(三) 基金來源－其他財產收入明細表 .....	第 17 頁
(四) 基金來源－公庫撥款收入明細表 .....	第 18 頁
(五) 基金來源－雜項收入明細表 .....	第 19 頁
(六) 基金用途－國民教育計畫明細表 .....	第 20 -30 頁
(七) 基金用途－一般行政管理計畫明細表 .....	第 31 -32 頁
(八) 基金用途－建築及設備計畫明細表 .....	第 33 -34 頁
五、預算參考表	
(一) 預計平衡表 .....	第 35 頁
(二) 各項費用彙計表 .....	第 36 -43 頁
(三) 員工人數彙計表 .....	第 44 頁
(四) 用人費用彙計表 .....	第 46 -47 頁
(五) 聘用及約僱人員明細表 .....	第 48 -49 頁
(六) 單位（或計畫）成本分析表 .....	第 50 頁
(七) 5年來主要業務計畫分析表 .....	第 51 頁
(八) 資本資產明細表 .....	第 52 頁



# 臺北市地方教育發展基金－臺北市立石牌國民中學

## 財務摘要

中華民國112年度

單位：新臺幣千元

項 目	本 年 度	上 年 度	比較增減數	%
經營成績：				
基金來源	407,752	370,715	37,037	9.99
基金用途	404,246	380,594	23,652	6.21
賸餘(短絀)	3,506	-9,879	13,385	--
餘絀情形：				
基金餘額	5,282	1,776	3,506	197.41
現金流量(註)：				
現金及約當現金之淨增(減)	3,506	-9,879	13,385	--

附註：現金流量係採現金及約當現金基礎，包括現金及自投資日起3個月內到期或清償之債權證券。

本 頁 空 白

# 業務計畫及預算概要

## 業務計畫及預算概要

中華民國 112 年度

### 壹、基金概況

#### 一、設立宗旨及願景：

- (一) 本校遵照憲法第 158 條及 160 條規定，教育文化應發展國民之民族精神、自治精神，國民道德與健全體格、科學及生活智能，以培養八大學習領域及十大基本能力。
- (二) 本校自 91 年度起依教育經費編列與管理法第 13 條規定設置「臺北市地方教育發展基金」，以促進教育健全發展，提昇教育經費運用績效。
- (三) 本校以「活力」、「多元」、「創新」、「卓越」為願景，兼顧個別學生的特殊需求，透過適性教育，激發學生學習潛力，以成就每一孩子，讓學生多元展能、建立自信，進而培養具有新思考與解決問題能力的多元菁英。

#### 二、施政重點：

- (一) 開啟多元智慧：尊重每個學生獨特的個性，以多元智慧的觀點協助他找到生命的亮點，肯定天生我才必有用，能知於學，樂於學。
- (二) 培養生活能力：培養學生帶得走的公民關鍵能力，強化自我管理、閱讀理解、理性批判、問題解決、奉獻服務、溝通表達等核心素養。
- (三) 蘊育人文情懷：在溫馨開放的校園文化中，孕育人文情懷，學會尊重、包容；建構生命的價值、完成人性的開展。
- (四) 建置溫馨民主的校園文化：
  1. 以參與式管理、落實行政、教師會、家長會三者的良性互動。
  2. 以學生第一，教學優先的觀念提昇行政服務效率。
  3. 放下威權心態，開啟校園民主之風氣。
- (五) 推動適性教學：
  1. 落實校本課程理念，採多元化、活潑化的教學及評量。
  2. 運用校內、外資源，加強多元學習能力。
  3. 關懷相對弱勢學生之教學及輔導。
  4. 推動行動學習，充實學生運用資訊之知能，並提昇教師運用學習載具教學之能力。
- (六) 辦理發展性的訓輔活動：
  1. 辦理各項活動、競賽及展演。

## 業務計畫及預算概要

中華民國 112 年度

2. 推動校內外學習服務。
3. 發展績優社團及校隊，如弦樂、管樂、合唱、童軍等。
4. 加強新興領域教育的辦理，並融入各科教學以收成效。

### 三、組織概況：

本校設置校長 1 人，綜理全校校務，下設教務處、學生事務處、總務處、輔導室、會計室及人事室等單位。

內部分層業務如下：

(一) 教務處：秉承校長之命，辦理全校教務事項。

1. 教學組：掌理課程編排、課業考查、學藝競賽、教學研究、教師進修、差假、教師調代課及缺補課之查核等事項。
2. 註冊組：掌理註冊、編班、轉學、學籍保管、各項獎助學金補助及成績考查等有關學籍事項。
3. 設備組：掌理教科書編選、教學用具之管理、保管及出版學校刊物等事項。
4. 資訊組：掌理電腦設備及區域網路之管理、保管等事項。

(二) 學生事務處：秉承校長之命，辦理全校學生事務事項。

1. 訓育組：掌理訓育計畫之擬定及辦理各類訓育等活動。
2. 體育組：掌理學生體育活動、體格鍛鍊等事項。
3. 生教組：掌理學生日常生活常規，辦理交通導護各項事項。
4. 衛生組：掌理健康檢查，個人及環境衛生檢查、保健等事項。

(三) 總務處：秉承校長之命，辦理全校總務事項。

1. 事務組：掌理校舍、校具、財產、物品採購保管、工程發包、監工及驗收。
2. 文書組：掌理文件收發登錄、撰擬繕校、典守學校印信、檔案保管、整理各項會議紀錄及校史等事項。
3. 出納組：掌理現金、零用金、票據、契約之保管等收支事項，辦理員工薪津發放及各項扣繳單據證明等。

(四) 輔導室：秉承校長之命，辦理全校學生學習輔導、生活輔導、生涯輔導等事項。

1. 輔導組：掌理學生個案建立、學習輔導、生活輔導、生涯輔導及兩性教育、親職教育等事項。



## 業務計畫及預算概要

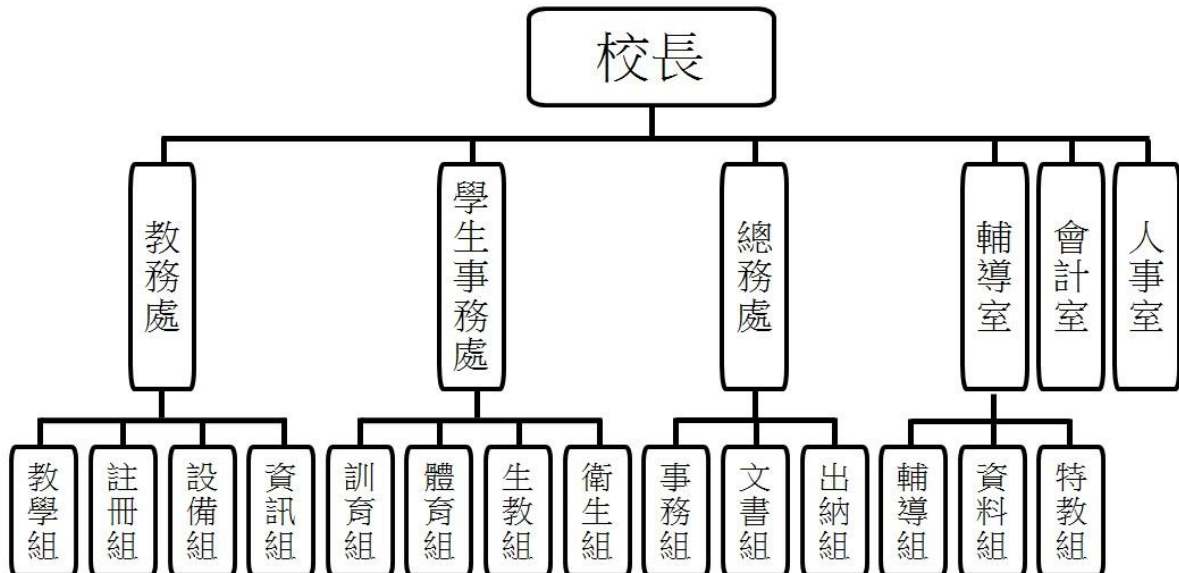
中華民國 112 年度

2. 資料組：辦理輔導資料搜集建檔、組訓愛心家長、實施測驗、社區人力整合、出版親職刊物等事項。

3. 特教組：擬訂特殊教育計畫章則、親師輔導諮詢、特教班甄選鑑別、實施各項診斷測驗、特教學生追蹤輔導等事項。

(五) 會計室：秉承上級主計機關之監督與指導，並受校長之指揮，依法辦理歲計、會計、統計等事項。

(六) 人事室：秉承上級人事機關之監督與指導，並受校長之指揮，依法辦理人事管理查核等事項。



#### 四、基金歸類及屬性：

本校地方教育發展基金依據教育經費編列與管理法第 13 條規定設置，本基金為預算法第 4 條第 1 項第 2 款第 5 目所定之特別收入基金，以本府教育局為管理機關。

臺北市地方教育發展基金 - 臺北市立石牌國民中學

業務計畫及預算概要

中華民國 112 年度

貳、業務計畫

一、基金來源：

單位：新臺幣千元

業務計畫	本年度預算數	實施內容
勞務收入	481	本年度預計收取教師甄選報名費及暑期游泳訓練班報名費等收入。
財產收入	1,463	本年度預計收取財產報廢變賣殘值收入、教職員工停車收入、校園場地開放收入、員工消費合作社場地費收入等。
政府撥入收入	404,815	本年度預計由公庫撥入數。
其他收入	993	本年度預計收取數位學生證補卡費及其他雜項收入。

二、基金用途：

單位：新臺幣千元

業務計畫	本年度預算數	實施內容
國民教育計畫	387,748	本年度預計辦理教學事項為： 1.各項教學、學生事務及輔導等業務。 2.新購教具、圖書等各科教學設備，充實各科教材及用具。 3.革新教學方法，提高教學效能。 4.教師甄選業務、指定活動等項目。
一般行政管理計畫	2,709	本年度預計辦理事項為： 1.綜理學校總務、人事、會計等業務。 2.配合校務推動行政處室支援工作，進而增進校務運作。
建築及設備計畫	13,789	本年度預計辦理事項為： 1.購置各科教學課程所需教學設備。 2.辦理高壓變電站更新工程。 3.辦理校門周邊透水鋪面改善工程。

# 臺北市地方教育發展基金 - 臺北市立石牌國民中學

## 業務計畫及預算概要

中華民國 112 年度

### 參、預算概要

#### 一、基金來源及用途之預計：

##### (一) 本年度基金來源：

服務收入 48 萬 1 千元、財產處分收入 12 萬 6 千元、其他財產收入 133 萬 7 千元、公庫撥款收入 4 億 481 萬 5 千元、雜項收入 99 萬 3 千元，本年度基金來源 4 億 775 萬 2 千元，較上年度預算數 3 億 7,071 萬 5 千元，增加 3,703 萬 7 千元，約 9.99%，主要係公庫撥款收入增編所致。

##### (二) 本年度基金用途：

國民教育計畫 3 億 8,774 萬 8 千元，一般行政管理計畫 270 萬 9 千元，建築及設備計畫 1,378 萬 9 千元，本年度基金用途 4 億 424 萬 6 千元，較上年度預算數 3 億 8,059 萬 4 千元，增加 2,365 萬 2 千元，約 6.21%，主要係用人費用增編所致。

#### 二、基金餘絀之預計：

本年度基金來源及用途相抵後，賸餘 350 萬 6 千元，較上年度預算數差短 987 萬 9 千元，增加 1,338 萬 5 千元，備供以後年度財源。

#### 三、現金流量之預計：

本年度業務活動淨現金流入 350 萬 6 千元。

#### 四、補辦預算事項：詳補辦預算明細表

##### (一) 固定資產之建設改良擴充 30 萬 2 千元

1.110 年度教育部補助國民中小學充實健康中心設備計畫 3 萬 8 千元，學校自籌款由國民教育計畫項下移列 1 萬 6 千元，共計 5 萬 4 千元。

2.110 年度教育部補助公立國民中小學視聽教室優化計畫 4 萬 9 千元。

3.110 年度教育部補助區域衛星資賦優異教育方案總召學校充實設備經費 10 萬 3 千元。

4.110 年教育局補助行動學習智慧教學計畫 9 萬 6 千元。

臺北市地方教育發展基金 - 臺北市立石牌國民中學

**業務計畫及預算概要**

中華民國 112 年度

肆、以前年度計畫實施成果概述：

一、前（110）年度計畫實施成果概述：

業務計畫	實施概況	實施成果
勞務收入	本年度預計收取教師甄選報名費及暑期游泳訓練班報名費等收入。	本年度已收取教師甄選報名費 3 萬 5 千元，另暑期泳訓班因疫情未開班。
財產收入	本年度預計收取財產報廢變賣殘值收入、教職員工停車收入、校園場地開放收入、員工消費合作社場地費收入等。	本年度已收取財產報廢變賣殘值收入 6 千元、教職員工停車收入 17 萬 3 千元、校園場地開放收入 79 萬 2 千元、員工消費合作社場地費收入 3 千元等。
政府撥入收入	本年度預計由公庫撥入數。	本年度已收取公庫撥入數 3 億 7,516 萬 6 千元及教育部之補助計畫 343 萬 9 千元。
其他收入	本年度預計收取數位學生證補卡費及其他雜項收入。	本年度已收取數位學生證補卡費及其他雜項收入 165 萬 4 千元。
國民教育計畫	本年度預計辦理教學事項為： <ol style="list-style-type: none"> <li>1.辦理各項教學、學生事務及輔導等業務。</li> <li>2.新購教具、圖書等各科教學設備，充實各科教材及用具。</li> <li>3.革新教學方法，提高教學效能。</li> <li>4.辦理教師甄選、指定活動等項目。</li> </ol>	<ol style="list-style-type: none"> <li>1.依據十二年國教課程綱要，發展學校本位課程，提昇教師專業知能，改善教學與評量，提升學生學習興趣與學習成效。整體辦學績效佳，深獲社區家長肯定，110學年度為教育局公告額滿學校。</li> <li>2.辦理各項學藝、才藝及體能競賽等活動，學生展現多元智能；對外參加各項語文、科展、音樂等競賽，屢獲佳績。</li> <li>3.落實生命、性別平等教育，培養學生正確價值觀。</li> <li>4.辦理多元社團活動，發展學生多元性向。</li> <li>5.落實生活教育、法治教育，培養知法守法觀念。</li> </ol>
一般行政管理	本年度預計辦理事項為：	綜理學校總務、人事、會計等業務，並配合校務推

臺北市地方教育發展基金 - 臺北市立石牌國民中學

**業務計畫及預算概要**

中華民國 112 年度

計畫	1.綜理學校總務、人事、會計等業務。 2.配合校務推動行政處室支援工作，進而增進校務運作。	動行政處室支援工作，進而增進校務運作，達成預期目標。
建築及設備計畫	本年度預計辦理事項為： 1.購置各科教學課程所需教學設備。 2.辦理游泳池過濾系統整修工程。 3.辦理校園污水管改善工程。	1.購置各科教學課程所需教學設備。 2.辦理游泳池過濾系統整修工程。 3.辦理校園污水管改善工程。

二、上年度已過期間（111年1月1日至5月31日止）計畫實施成果概述：

業務計畫	實施概況	實施成果
勞務收入	本年度截至5月31日止預計收取教師甄選報名費收入。	本年度截至5月31日止已收取教師甄選報名費收入3千元。
財產收入	本年度截至5月31日止預計收取財產報廢變賣殘值收入、教職員工停車收入、校園場地開放收入等。	本年度截至5月31日止已收取財產報廢變賣殘值收入4千元、教職員工停車收入13萬7千元、校園場地開放收入64萬9千元等。
政府撥入收入	本年度截至5月31日止預計公庫撥入數。	本年度截至5月31日止已收取公庫撥入數1億8,140萬2千元及教育部之補助計畫277萬9千元。
其他收入	本年度截至5月31日止預計收取數位學生證補卡費及其他雜項收入。	本年度截至5月31日止已收取數位學生證補卡費及其他雜項收入37萬9千元。
國民教育計畫	本年度截至5月31日止預計辦理教學事項為： 1.辦理各項教學、學生事務及輔導等業務。 2.新購教具、圖書等各科教學設備，充實各科教	1.依據十二年國教課程綱要，持續發展學校本位課程，推動教學輔導教師，提昇教師專業知能。整體辦學績效佳，深獲社區家長肯定，111學年度為教

臺北市地方教育發展基金 - 臺北市立石牌國民中學

業務計畫及預算概要

中華民國 112 年度

	<p>材及用具。</p> <p>3. 革新教學方法，提高教學效能。</p> <p>4. 辦理教師甄選、指定活動等項目。</p>	<p>育局公告額滿學校。</p> <p>2. 建立校園數位化學習網絡，充實外語學習環境，展現科學教育成果，營造科技化、資訊化、國際化的學習風格。</p> <p>3. 積極推動生涯發展教育，適性輔導，協助學生探索及了解自我，培養學生生涯規畫與決策能力。</p> <p>4. 落實生活教育、法治教育，培養知法守法觀念。</p>
一般行政管理計畫	<p>本年度截至 5 月 31 日止預計辦理事項為：</p> <p>1. 綜理學校總務、人事、會計等業務。</p> <p>2. 配合校務推動行政處室支援工作，進而增進校務運作。</p>	<p>持續辦理學校總務、人事、會計等業務，並配合校務推動行政處室支援工作，進而增進校務運作，以達成預期目標。</p>
建築及設備計畫	<p>本年度截至 5 月 31 日止預計辦理事項為：</p> <p>1. 購置各科教學課程所需教學設備招標作業。</p> <p>2. 辦理活動中心空調系統整修工程之建築師及工程招標作業。</p> <p>3. 辦理專科教室環境改善工程之建築師及工程招標作業。</p>	<p>1. 購置各科教學課程所需教學設備招標作業。</p> <p>2. 辦理活動中心空調系統整修工程之建築師招標作業。</p> <p>3. 辦理專科教室環境改善工程之建築師及工程招標作業。</p>

# 臺北市地方教育發展基金－臺北市立石牌國民中學

## 補辦預算明細表

中華民國112年度

單位：新臺幣元

項 目	金額	辦理年度	說 明
合計	302,000		
固定資產之建設改良擴充	302,000		
購置機械及設備	223,000	110	
筆記型電腦(Intel 第10代 Core i7)	87,000		教育部補助110年度區域衛星資賦優異教育方案總召學校充實設備經費。
平板電腦(10.5吋)	16,000		教育部補助110年度區域衛星資賦優異教育方案總召學校充實設備經費。
血壓計	12,000		教育部補助國民中小學充實健康中心設備計畫經費8,400元，學校自籌3,600元，所需經費控留本校國民教育計畫-其他用品消耗支應。
抽氣式骨折固定器	12,000		教育部補助國民中小學充實健康中心設備計畫經費8,400元，學校自籌3,600元，所需經費控留本校國民教育計畫-其他用品消耗支應。
平板電腦(10.2吋)	96,000		教育局補助行動學習智慧教學計畫，急需購置平板電腦，所需經費擬由教育局基金餘額支應。
購置雜項設備	79,000	110	
物品儲存櫃	30,000		教育部補助國民中小學充實健康中心設備計畫經費21,000元，學校自籌9,000元，所需經費控留本校國民教育計畫-其他用品消耗支應。
彩色電視機(55吋液晶)	24,000		教育部補助視聽教室優化計畫經費。
雙層磁性玻璃白板	25,000		教育部補助視聽教室優化計畫經費。

備註：各基金依預算法第88條規定補辦預算，應確係不及編入年度預算，且因經營環境發生重大變遷或正常業務(含執行中央補助款項目)之確實需要，並經主管機關核轉本府核准先行辦理者；不具急迫性之事項，仍應儘可能納入預算辦理。

本 頁 空 白



# 預算主要表

# 臺北市地方教育發展基金－臺北市立石牌國民中學

## 基金來源、用途及餘絀預計表

中華民國112年度

單位：新臺幣千元

前年度決算數	項 目	本年度預算數	上年度預算數	比較增減（－）
381,268	基金來源	407,752	370,715	37,037
35	勞務收入	481	481	
35	服務收入	481	481	
973	財產收入	1,463	1,463	
6	財產處分收入	126	126	
968	其他財產收入	1,337	1,337	
378,606	政府撥入收入	404,815	367,929	36,886
375,166	公庫撥款收入	404,815	367,929	36,886
3,439	政府其他撥入收入			
1,654	其他收入	993	842	151
1,654	雜項收入	993	842	151
391,250	基金用途	404,246	380,594	23,652
378,175	國民教育計畫	387,748	368,342	19,406
2,541	一般行政管理計畫	2,709	2,711	-2
10,534	建築及設備計畫	13,789	9,541	4,248
-9,982	本期賸餘(短絀)	3,506	-9,879	13,385
21,637	期初基金餘額	1,776	13,668	-11,892
11,655	期末基金餘額	5,282	3,789	1,493

註：前年度決算數細數之和與總數或略有出入，係四捨五入關係，以下各表同。

# 臺北市地方教育發展基金－臺北市立石牌國民中學

## 現金流量預計表

中華民國112年度

單位：新臺幣千元

項 目	本 預	年 算	度 數	說 明
業務活動之現金流量				
本期賸餘(短絀)			3,506	
業務活動之淨現金流入(流出)			3,506	
其他活動之現金流量				
其他活動之淨現金流入(流出)				
現金及約當現金之淨增(淨減)			3,506	
期初現金及約當現金			12,219	
期末現金及約當現金			15,725	

註：本表係採現金及約當現金基礎，包括現金及自投資日起3個月內到期或清償之債權證券。

# 預算明細表

# 臺北市地方教育發展基金－臺北市立石牌國民中學

## 基金來源－服務收入明細表

中華民國112年度

單位：新臺幣元

科 目	單位	本 年 度 預 算 數			說 明
		數量 業務量	利(費)率	金 額	
合計				481,000	
服務收入				481,000	較上年度預算數481,000元，無增減。
	人	80	300	24,000	教師甄選報名費收入。
	人	20	800	16,000	暑期游泳訓練班普通票收入(收支對列)。
	人	630	700	441,000	暑期游泳訓練班學生票收入(收支對列)。

# 臺北市地方教育發展基金－臺北市立石牌國民中學

## 基金來源－財產處分收入明細表

中華民國112年度

單位：新臺幣元

科 目	單位	本 年 度 預 算 數			說 明
		數量 業務量	利(費)率	金 額	
合計				126,000	
財產處分收入	年	1	126,000	126,000 126,000	較上年度預算數126,000元，無增減。 財產報廢變賣殘值收入。

# 臺北市地方教育發展基金－臺北市立石牌國民中學

## 基金來源－其他財產收入明細表

中華民國112年度

單位：新臺幣元

科 目	單位	本 年 度 預 算 數			說 明
		數量 業務量	利(費)率	金 額	
合計				1,337,000	
其他財產收入				1,337,000	較上年度預算數1,337,000元，無增減。
	年	1	5,000	5,000	員工消費合作社場地費收入。
	年	1	1,150,000	1,150,000	校園場地開放收入(收支對列)。
	年	1	182,000	182,000	教職員工停車收入(收支對列)。

# 臺北市地方教育發展基金－臺北市立石牌國民中學

## 基金來源－公庫撥款收入明細表

中華民國112年度

單位：新臺幣元

科 目	單位	本 年 度 預 算 數			說 明
		數量 業務量	利(費)率	金 額	
合計 公庫撥款收入	年	1	404,815,000	404,815,000 404,815,000 404,815,000	較上年度預算數367,929,000元， 增加36,886,000元。 市府補助款。



# 臺北市地方教育發展基金－臺北市立石牌國民中學

## 基金來源－雜項收入明細表

中華民國112年度

單位：新臺幣元

科 目	單位	本 年 度 預 算 數			說 明
		數量 業務量	利(費)率	金 額	
合計 雜項收入	年	1	993,000	993,000 993,000 993,000	較上年度預算數842,000元，增加151,000元。 數位學生證補卡費及其他雜項收入。

# 臺北市地方教育發展基金－臺北市立石牌國民中學

## 基金用途－國民教育計畫明細表

中華民國112年度

單位：新臺幣元

前年度 決算數	上年度 預算數	科 目	本 年 度 預 算 數	說 明
378,175,170	368,341,572	合計	387,748,000	
356,551,897	348,671,572	用人費用	366,854,000	
201,310,322	189,120,000	正式員額薪資	198,012,000	較上年度預算數189,120,000元，增加8,892,000元。
198,968,702	187,008,000	職員薪金	195,900,000	
			188,592,000	教職員224人薪金(詳用人費用彙計表)(教育部補助導師費972,000元及專任輔導教師2,560,000元)。
			7,308,000	特教教師9人薪金(詳用人費用彙計表)。
1,148,220	1,080,000	工員工資	1,080,000	工員3人工資(詳用人費用彙計表)。
1,193,400	1,032,000	警餉	1,032,000	校警2人薪金(詳用人費用彙計表)。
6,757,656	8,758,932	聘僱及兼職人員薪資	8,760,936	較上年度預算數8,758,932元，增加2,004元。
586,560	569,652	聘用人員薪金	635,016	專任輔導人員1人薪金(詳聘用及約僱人員明細表)(教育部補助635,016元)。
6,171,096	8,189,280	兼職人員酬金	8,125,920	
			1,821,600	教師代課鐘點費，本校編制教師總人數203人，按9分之1計，編列23人，每人220節，總節數23人*220節=5,060節，每節360元。
			547,200	補助調整授課鐘點費之外聘教師勞、健保及勞退費用(教育部補助款)。
			5,472,000	補助調整教師授課鐘點費，190人*2節*40週*360元(教育部補助款)。
			25,920	補助調整授課鐘點費之外聘教師勞、健保及勞退費用(教育部補助款)。
			259,200	補助調整授課特教教師鐘點費，9人*2節*40週*360元(教育部補助款)。
1,987,209	2,352,608	超時工作報酬	2,366,640	較上年度預算數2,352,608元，增加14,032元。
1,987,209	2,352,608	加班費	2,366,640	
			35,279	專任輔導人員不休假出勤加班費。
			14,800	專任輔導人員業務加班費。
			2,075,331	不休假出勤加班費。
			11,100	體育班業務加班費。
			54,000	不休假出勤加班費。
			3,700	特教班工作人員業務加班費(特教班業務費)。
			84,000	開放場地工作人員加班費(收支對列)。

# 臺北市地方教育發展基金－臺北市立石牌國民中學

## 基金用途－國民教育計畫明細表

中華民國112年度

單位：新臺幣元

前年度 決算數	上年度 預算數	科 目	本 年 度 預 算 數	說 明
			14,430	暑期泳訓班工作人員加班費(收支對列)。
			74,000	教職員各項業務加班費(普通班級業務費)。
46,962,069	49,627,299	獎金	55,258,969	較上年度預算數49,627,299元，增加5,631,670元。
			30,428,500	
22,337,432	25,916,500	考績獎金	913,500	依考績法規定核發之獎金。
			29,515,000	依考績法規定核發之獎金。
			24,830,469	
24,624,637	23,710,799	年終獎金	913,500	依規定於年節加發之獎金。
			23,837,592	依規定於年節加發之獎金。
			79,377	專任輔導人員依規定於年節加發之獎金(教育部補助44,984元)。
72,947,885	74,598,120	退休及卹償金	77,744,292	較上年度預算數74,598,120元，增加3,146,172元。
			77,506,896	
72,673,565	74,363,688	職員退休及離職金	807,300	提撥退撫基金。
			55,570,416	退休人員月退休金，169人*26,500元*12月=53,742,000元；退休遺族遺屬年金(月撫慰金)，8人*19,046元*12月=1,828,416元，合計55,570,416元。
			38,100	專任輔導人員提撥離職儲金。
			21,091,080	提撥退撫基金。
126,288	86,400	工員退休及離職金	86,400	提撥勞工退休準備金。
148,032	148,032	卹償金	150,996	遺族撫卹金，1人*12,583元*12月=150,996元。
26,586,756	24,214,613	福利費	24,711,163	較上年度預算數24,214,613元，增加496,550元。
			17,256,648	
20,314,276	16,699,812	分擔員工保險費	16,544,544	分擔公保、勞保、健保費。
			83,520	專任輔導人員分擔勞保、健保費。
			628,584	分擔公保、勞保、健保費。
569,064	581,600	傷病醫藥費	750,600	
			528,000	健康檢查補助費，33人*16,000元。
			15,600	職業安全衛生健康檢查經費，13人*1,200元。
			207,000	健康檢查補助費，46人*4,500元。

# 臺北市地方教育發展基金－臺北市立石牌國民中學

## 基金用途－國民教育計畫明細表

中華民國112年度

單位：新臺幣元

前年度 決算數	上年度 預算數	科 目	本 年 度 預 算 數	說 明
1,712,136	1,915,200	員工通勤交通費	1,915,200	
			60,480	特教教師上下班交通費，6人*10月*1,008元。
			18,900	特教教師上下班交通費，3人*10月*630元。
			52,920	職員及工友上下班交通費，7人*12月*630元。
			254,016	職員及工友上下班交通費，21人*12月*1,008元。
			1,159,200	教師上下班交通費，115人*10月*1,008元。
			321,300	教師上下班交通費，51人*10月*630元。
			36,288	專任運動教練上下班交通費，3人*12月*1,008元。
			12,096	專任輔導人員上下班交通費，1人*12月*1,008元。
3,991,280	5,018,001	其他福利費	4,788,715	
			16,000	專任輔導人員休假旅遊補助費。
			816,000	休假旅遊補助費。
			54,000	退休人員三節慰問金，9人*6,000元。
			16,000	休假旅遊補助費。
			759,600	喪葬補助費，4人*5月*37,980元。
			522,080	結婚補助費，8人*2月*32,630元。
			2,605,035	子女教育補助費。
11,233,283	10,972,000	服務費用	11,243,000	
3,334,161	4,238,890	水電費	4,198,894	較上年度預算數4,238,890元，減少39,996元。
2,407,713	3,045,000	工作場所電費	3,103,000	
			2,090,480	電費基本費。
			1,012,520	學生在校作息時間內使用冷氣設備電費，85班*11,912元(新增)。
401,530	576,890	工作場所水費	400,894	水費基本費。
524,918	617,000	氣體費	695,000	溫水游泳池燃料費。
145,924	173,040	郵電費	173,040	較上年度預算數173,040元，無增減。
30,298	18,000	郵費	18,000	寄發通知單郵資，2學期*9,000元(普通班級業務費)。
115,626	155,040	電話費	155,040	電話費，12月*12,920元(普通班級業務費)。
224,965	251,357	旅運費	242,057	較上年度預算數251,357元，減少9,300元。

# 臺北市地方教育發展基金－臺北市立石牌國民中學

## 基金用途－國民教育計畫明細表

中華民國112年度

單位：新臺幣元

前年度 決算數	上年度 預算數	科 目	本 年 度 預 算 數	說 明
156,041	220,740	國內旅費	211,440	18,600 教職員工因公出差旅費。 39,000 教職員工外勤短程車資(普通班級業務費)。 148,800 校外教學隨隊人員出差旅費，32人*3天*1,550元。 5,040 專任輔導人員短程車資。
	8,357	貨物運費	8,357	6,200 參加各種校外活動露營展覽慶典等運費，2學期*3,100元。 2,157 國中學生生涯發展教育工作資料運送費用。
68,924	22,260	其他旅運費	22,260	體育班學生參加比賽車資。
635,329	187,760	印刷裝訂與廣告費	187,760	較上年度預算數187,760元，無增減。
635,329	187,760	印刷及裝訂費	187,760	3,000 特教班印製教學用表冊資料等，2學期*1,500元(特教班業務費)。 120,000 活化教學及新文化新精神活動資料印製費。 20,000 運動會邀請函印刷等。 24,760 教學用表冊資料印製費，2學期*12,380元(普通班級業務費)。 20,000 國中學生生涯發展教育工作活動資料印製。
2,825,123	3,359,758	修理保養及保固費	3,683,158	較上年度預算數3,359,758元，增加323,400元。
1,636,387	1,607,200	一般房屋修護費	1,587,600	校舍維護、水電修繕及其他雜項修理。
427,766	1,063,758	機械及設備修護費	1,063,158	360,000 游泳池機械及設備修護費(游泳池水電清潔維護費)。 74,000 電腦設備維護費(電腦專案計畫)。 59,158 暑期泳訓班場地維護費(收支對列)。 570,000 開放場地器材維護費(收支對列)。
760,970	688,800	雜項設備修護費	1,032,400	680,400 黑板、課桌椅教育器材、體育器材、童子軍器材、工藝器材、其他各項器材等養護。 170,000 冷氣設備維護費，85班*2,000元(新增)。

# 臺北市地方教育發展基金－臺北市立石牌國民中學

## 基金用途－國民教育計畫明細表

中華民國112年度

單位：新臺幣元

前年度 決算數	上年度 預算數	科 目	本 年 度 預 算 數	說 明
			182,000	停車場管理各項器材設施修繕(收支對列)(新增)。
3,474	18,200	保險費	18,200	較上年度預算數18,200元，無增減。
3,474	18,200	其他保險費	18,200	
			18,200	暑期泳訓班保險費，650人*28元(收支對列)。
1,636,461	1,146,532	一般服務費	1,144,628	較上年度預算數1,146,532元，減少1,904元。
36,108	23,604	佣金、匯費、經理費及手續費	23,700	委託超商代收學雜費手續費，1,975人*2學期*6元。
	80,000	外包費	80,000	開放場地廁所清潔外包費(收支對列)。
1,124,353	562,928	計時與計件人員酬金	562,928	
			64,000	暑期泳訓班救生員薪津，1人*2月*32,000元。
			3,072	提撥暑期泳訓班工讀生勞退準備金，1人*2月*1,536元(收支對列)。
			8,780	分擔暑期泳訓班救生員勞保及健保費，1人*2月*4,390元。
			51,200	暑期泳訓班工讀生薪津，320小時*160元(收支對列)。
			8,000	暑期泳訓班救生員年終獎金，1人*8,000元。
			3,996	提撥暑期泳訓班救生員退休金，1人*2月*1,998元。
			320,000	游泳池救生員薪津，1人*10月*32,000元。
			19,980	提撥游泳池救生員勞工退休準備金，1人*10月*1,998元。
			40,000	游泳池救生員年終工作獎金，1人*40,000元。
			43,900	分擔游泳池救生員勞保及健保費，1人*10月*4,390元。
476,000	480,000	體育活動費	478,000	
			2,000	文康活動費，本校編列專任輔導人員1人，每人編列2,000元。
			476,000	文康活動費，本校編列教職員233人，工員3人，校警2人，合計238人，每人編列2,000元。
2,427,846	1,596,463	專業服務費	1,595,263	較上年度預算數1,596,463元，減少1,200元。

# 臺北市地方教育發展基金－臺北市立石牌國民中學

## 基金用途－國民教育計畫明細表

中華民國112年度

單位：新臺幣元

前年度 決算數	上年度 預算數	科 目	本 年 度 預 算 數	說 明
2,288,498	1,293,990	講課鐘點、稿費、出席審查 及查詢費	1,293,990	
			56,000	分組活動外聘講座鐘點費，28節*2,000元。
			48,000	國中生涯發展教育高職參訪鐘點費，120節*400元。
			2,000	國中生涯發展教育講座鐘點費，1節*2,000元。
			300,000	臺北市自造教育及科技中心計畫講座鐘點費，150節*2,000元。
			12,500	國中學生生涯發展教育工作審查出席費，5人次*2,500元。
			41,000	國中學生生涯發展教育工作諮詢輔導書面資料審查費用，82件*500元。
			1,770	國中學生生涯發展教育工作因審查費、出席費衍生之二代健保補充保費。
			26,000	國中學生生涯發展教育工作講座鐘點費，13節*2,000元。
			8,000	綠屋頂計畫講座鐘點費，4節*2,000元。
			2,000	技職教育、免試及十二年國教校園宣導講座鐘點費，1節*2,000元。
			96,000	專任專業輔導人員分區行政會議暨專業進修團體督導講座鐘點費，48節*2,000元。
			21,600	特教班教材編輯費，3班*12月*600元。
			100,800	體育班教練鐘點費，280節*360元。
			120,000	活化教學及新文化新精神相關會議及研習講座鐘點費，60節*2,000元。
			34,000	輔導活動講座鐘點費，17節*2,000元。
			2,500	輔導活動專家學者出席費，1人次*2,500元。
			30,000	課後社團活動講座鐘點費，60節*500元。
			4,320	校園性別事件行為人8小時性平課程內聘教師鐘點費，12節*360元。
			2,500	聘請性平人才庫專家學者出席費，1人次*2,500元。
			16,000	性別平等教育宣導活動講座鐘點費，8節*2,000元。
			24,000	小田園教育體驗學習講座鐘點費，12節*2,

# 臺北市地方教育發展基金－臺北市立石牌國民中學

## 基金用途－國民教育計畫明細表

中華民國112年度

單位：新臺幣元

前年度 決算數	上年度 預算數	科 目	本 年 度 預 算 數	說 明
				000元。
			30,000	專業成長講座鐘點費，15節*2,000元。
			4,000	國中適性入學宣導講座鐘點費，2節*2,000元(含教育部補助2,000元)。
			36,000	國中冬夏令營講座鐘點費，36節*1,000元。
			275,000	暑期泳訓班教練鐘點費，550節*500元(收支對列)。
95,910	66,473	委託檢驗(定)試驗認證費	65,273	
			40,073	建物公共安全檢查簽證、消防安全檢測及申報費(普通班級業務費)。
			25,200	飲水機水質檢驗費，21臺*1,200元。
35,105		電腦軟體服務費		
8,333	236,000	其他專業服務費	236,000	開放場地安全保全巡邏及防護費用(收支對列)。
6,003,312	3,871,000	材料及用品費	3,733,000	
2,576,950	829,400	使用材料費	735,400	較上年度預算數829,400元，減少94,000元。
2,576,950	829,400	設備零件	735,400	
			14,000	小田園教育體驗學習農具等園藝用品。
			72,000	活化教學及新文化新精神活動用教具。
			510,300	電腦設備維護及管理費，81班*6,300元。
			32,000	實物攝影機，4組*8,000元(由班級設備費移列)(新增)。
			107,100	普通班教學事務用品(由班級設備費移列)。
3,426,362	3,041,600	用品消耗	2,997,600	較上年度預算數3,041,600元，減少44,000元。
				。
154,978	215,730	辦公(事務)用品	208,770	
			122,800	活化教學及新文化新精神活動用文具紙張、油墨等。
			9,240	特教班教學用文具用品等，2學期*4,620元(特教班業務費)。
			2,350	體育班教學用文具用品等費用。
			10,000	運動會文具用品等。
			4,000	輔導活動輔導刊物、影片、書籍費。
			34,200	教學文具用品等費用，2學期*17,100元(普通班級業務費)。
			24,000	專任專業輔導人員分區行政會議暨專業進修團體督導文具用品及心理諮商活動材料



# 臺北市地方教育發展基金－臺北市立石牌國民中學

## 基金用途－國民教育計畫明細表

中華民國112年度

單位：新臺幣元

前年度 決算數	上年度 預算數	科 目	本 年 度 預 算 數	說 明
				費等。
107,579	160,327	報章雜誌	2,180	性別平等教育宣導活動用文具紙張等。
			139,327	訂閱書報雜誌等費用(普通班級業務費)。
			6,727	活化教學及新文化新精神活動用書籍等。
			33,600	新購圖書(由班級設備費移列)。
132,615	94,000	農業與園藝用品及環境美化費	99,000	
			94,000	
			37,000	小田園教育體驗學習農事體驗實作菜苗、種子、培養土等園藝資材。
			57,000	綠屋頂計畫農事體驗實作菜苗、種子、培養土等園藝資材。
59,900	60,000	服裝	60,000	體育班代表隊服裝，20人*3,000元。
72,021	67,000	醫療用品(非醫療院所使用)	66,000	健康中心藥品。
2,899,269	2,444,543	其他用品消耗	2,429,503	
			40,000	專用垃圾袋14公升，16箱*2,500元(普通班級業務費)。
			80,000	教職員工洽辦公務或辦理活動逾時誤餐餐盒費用，800人次*100元(普通班級業務費)。
			45,000	消毒藥水、衛生清潔用品、衛生紙等，2學期*22,500元(普通班級業務費)。
			1,077,960	普通班級教學材料費，78班*13,820元。
			20,480	國中生涯發展教育教學材料費。
			24,000	教師甄選工作人員逾時誤餐餐盒費用，240人次*100元。
			10,000	暑期泳訓班教學器材費(收支對列)。
			12,650	暑期泳訓班消毒劑，55班*230元(收支對列)。
			5,000	暑期泳訓班招生各項用品雜支(收支對列)。
			8,290	暑期泳訓班教學環境布置費(收支對列)。
			180,000	開放場地用品消耗(收支對列)。
			9,500	輔導活動適性評量測驗、相關輔導活動宣導費。
			74,300	運動會場地布置、比賽等用品耗材。
			4,000	國中冬夏令營活動用教材及雜支。
			130,000	活化教學及新文化新精神活動用教材等。

# 臺北市地方教育發展基金－臺北市立石牌國民中學

## 基金用途－國民教育計畫明細表

中華民國112年度

單位：新臺幣元

前年度 決算數	上年度 預算數	科 目	本 年 度 預 算 數	說 明
			25,600	活化教學及新文化新精神各項活動逾時誤餐餐盒費用，256人次*100元。
			132,800	游泳池教學用教材教具等(游泳池水電清潔維護費)。
			90,400	游泳池消毒藥水等(游泳池水電清潔維護費)。
			17,000	體育班運動傷害防護費用，2學期*8,500元。
			30,000	體育班代表隊訓練器材及裝備，2學期*15,000元。
			8,830	體育班教學用教材及其他等費用。
			41,460	特教班教學材料費，3班*13,820元。
			2,000	特教班工作人員洽辦公務逾時誤餐餐盒費用，20人次*100元(特教班業務費)。
			3,660	特教班垃圾袋、消毒水、衛生清潔用品、班級教室布置費，3班*1,220元(特教班業務費)。
			300,000	臺北市自造教育及科技中心計畫教育活動材料費。
			4,000	專任專業輔導人員分區行政會議暨專業進修團體督導參加人員及工作人員逾時誤餐餐盒費用，40人次*100元。
			6,000	專任專業輔導人員分區行政會議暨專業進修團體督導場地布置等。
			6,573	國中學生生涯發展教育作用光碟片、文具用品、紙張及茶水等費用。
			40,000	國中學生生涯發展教育工作會議及訪視活動逾時誤餐餐盒費用，400人次*100元。
310,956	10,000	租金、償債、利息及相關手續費	10,000	
75,000		地租及水租		
75,000		場地租金		
146,156	5,200	交通及運輸設備租金	5,200	較上年度預算數5,200元，無增減。
146,156	5,200	車租	5,200	
			5,200	國中生涯發展教育高職參訪租車1輛。
89,800	4,800	雜項設備租金	4,800	較上年度預算數4,800元，無增減。
89,800	4,800	雜項設備租金	4,800	
			4,800	電錶月租費，12月*400元(普通班級業務

# 臺北市地方教育發展基金－臺北市立石牌國民中學

## 基金用途－國民教育計畫明細表

中華民國112年度

單位：新臺幣元

前年度 決算數	上年度 預算數	科 目	本 年 度 預 算 數	說 明
3,549,186	4,092,000	會費、捐助、補助、分攤、照護	5,238,000	費)。
175,000	174,000	、救濟與交流活動費	172,000	較上年度預算數174,000元，減少2,000元。
175,000	174,000	捐助、補助與獎助	172,000	
		獎助學員生給與	10,000	教育關懷獎每校推薦1名學生獎助金。
			162,000	優秀學生獎學金，81班*2學期*1,000元。
3,374,186	3,918,000	補貼、獎勵、慰問、照護與救濟	5,066,000	較上年度預算數3,918,000元，增加1,148,000元。
133,090	144,000	獎勵費用	143,400	
			143,400	敬師獎勵活動費，239人*600元。
3,241,096	3,774,000	其他補貼、獎勵、慰問、照護與救濟	4,922,600	
			470	配合預算編列至千元，增列進位數470元。
			260,000	弱勢學生教科書補助費用，200人*1,300元。
			1,618,050	清寒學生餐費補助，134人*125日*55元+134人*80日*65元。
			3,044,080	補助學校午餐使用有機蔬菜或有機米計畫，2,927人*40週*26元。
46,812	47,000	短絀、賠償給付與支應退場支出	47,000	
46,812	47,000	賠償給付	47,000	較上年度預算數47,000元，無增減。
46,812	47,000	一般賠償	47,000	
			46,812	勞保投保薪資及新制勞工退休金賠償經費。
			188	配合預算編列至千元，增列進位數188元。
479,724	678,000	其他	623,000	
479,724	678,000	其他支出	623,000	較上年度預算數678,000元，減少55,000元。
479,724	678,000	其他	623,000	
			13,000	童軍教育登記費會費及雜支等，2團*6,500元。
			126,000	執行學生路隊安全導護費，5人*63元*40週*10次。
			197,500	班級自治費，1,975人*2學期*50元。
			167,400	體育班參加比賽費用等，27人*4天*1,550元。
			49,360	體育班參加比賽報名費，2學期*24,680元。

# 臺北市地方教育發展基金－臺北市立石牌國民中學

## 基金用途－國民教育計畫明細表

中華民國112年度

單位：新臺幣元

前年度 決算數	上年度 預算數	科 目	本 年 度 預 算 數	說 明
			44,740 25,000	體育班活動餐費及住宿費等。 退休人員紀念品，5人*5,000元。

# 臺北市地方教育發展基金－臺北市立石牌國民中學

## 基金用途－一般行政管理計畫明細表

中華民國112年度

單位：新臺幣元

前年度 決算數	上年度 預算數	科 目	本 年 度 預 算 數	說 明
2,540,538	2,711,428	合計	2,709,000	
23,981	29,428	用人費用	29,000	
23,981	29,428	超時工作報酬	29,000	較上年度預算數29,428元，減少428元。
23,981	29,428	加班費	29,000	
			18,500	職員各項業務加班費(統籌業務費)。
			9,600	工友各項業務加班費(統籌業務費)。
			900	校園安全校內同仁例假日人力支援加班費。
1,954,951	2,010,000	服務費用	2,011,000	
56,578	90,000	郵電費	91,000	較上年度預算數90,000元，增加1,000元。
56,578	90,000	電話費	91,000	
			83,900	電話費(統籌業務費)。
			7,100	校園安全保全專線電話費。
1,056,300	1,072,000	一般服務費	1,072,000	較上年度預算數1,072,000元，無增減。
1,056,300	1,072,000	外包費	1,072,000	
			160,000	消化超額職工4人(技工、工友)業務外包費。
			912,000	職工(技工、工友)業務外包費，2人*12月*38,000元。
716,073	722,000	專業服務費	722,000	較上年度預算數722,000元，無增減。
716,073	722,000	其他專業服務費	722,000	校園安全機械定點、機動巡邏等保全費用。
126,000	126,000	公共關係費	126,000	較上年度預算數126,000元，無增減。
126,000	126,000	公共關係費	126,000	校長特別費，12月*10,500元。
559,606	670,000	材料及用品費	667,000	
559,606	670,000	用品消耗	667,000	較上年度預算數670,000元，減少3,000元。
549,006	663,900	辦公(事務)用品	656,500	
			820	配合預算編列至千元，增列進位數820元。
			655,680	統籌業務費計算如下：普通班78班、體育班3班，1,290元*15班*12月=232,200元，810元*15班*12月=145,800元，640元*51班*12月=391,680元，以上合計769,680元，除依實際需求移列加班費28,100元、電話費83,900元、護理師公會會費2,000元外，其餘如列數。
10,600	6,100	服裝	10,500	

# 臺北市地方教育發展基金－臺北市立石牌國民中學

## 基金用途－一般行政管理計畫明細表

中華民國112年度

單位：新臺幣元

前年度 決算數	上年度 預算數	科 目	本 年 度 預 算 數	說 明
			2,200	校警皮鞋，2人*1雙*1,100元。
			800	校警服裝配備，2人*400元。
			4,400	校警冬服，2人*1套*2,200元(新增)。
			3,000	校警夏服，2人*1套*1,500元(成立第35年)。
			100	校警襪子，2人*1雙*50元。
2,000	2,000	會費、捐助、補助、分攤、照護 、救濟與交流活動費	2,000	
2,000	2,000	會費	2,000	較上年度預算數2,000元，無增減。
2,000	2,000	職業團體會費	2,000	護理師2人公會會費(統籌業務費)。

# 臺北市地方教育發展基金－臺北市立石牌國民中學

## 基金用途－建築及設備計畫明細表

中華民國112年度

單位：新臺幣元

前年度決算數	上年度預算數	科 目	本年度預算數	說 明
10,534,309	9,541,000	合計	13,789,000	
10,534,309	9,541,000	購建固定資產、無形資產及非理財目的之長期投資	13,789,000	
3,636,633	6,326,000	購建固定資產	7,364,000	
3,636,633	6,326,000	一般建築及設備計畫	7,364,000	
		班級設備	527,500	
		購置機械及設備	277,500	
			52,000	新購沉水泵浦(3相380V5馬力，不鏽鋼)，2臺*26,000元。
			17,500	新購數位攝影機1支。
			208,000	新購監視攝影機(200萬畫素)，16支*13,000元。
		購置交通及運輸設備	66,000	
			66,000	新購手提式無線擴音機，2組*33,000元。
		購置雜項設備	184,000	
			25,000	新購除濕機(18公升，23坪空間使用)1臺。
			20,000	新購除濕機(12公升，10坪空間使用)，2臺*10,000元。
			70,000	新購蒸飯箱，5臺*14,000元。
			69,000	汰換飲水機，3臺*23,000元。
		特殊班設備	48,000	
		購置雜項設備	48,000	
			48,000	新購木面桌，3張*16,000元。
		資訊設備	2,048,500	
		購置機械及設備	2,048,500	
			1,096,500	汰換桌上型電腦(含顯示器)，43部*25,500元(電腦專案計畫)。
			370,000	汰換網路及資訊周邊設備(電腦專案計畫)。
			480,000	汰換平板電腦，40部*12,000元(電腦專案計畫)。
			102,000	汰換筆記型電腦，4部*25,500元(電腦專案計畫)。
3,636,633	6,326,000	校園設備		

# 臺北市地方教育發展基金－臺北市立石牌國民中學

## 基金用途－建築及設備計畫明細表

中華民國112年度

單位：新臺幣元

前年度 決算數	上年度 預算數	科 目	本 年 度 預 算 數	說 明
2,513,008	6,181,900	購置機械及設備		
1,123,625	144,100	購置雜項設備		
		高壓變電站更新工程	4,740,000	
		購置機械及設備	4,740,000	
			4,740,000	汰換高壓變電控制機組1套。
	36,000	購置無形資產	36,000	
	36,000	一般建築及設備計畫	36,000	
	36,000	資訊設備	36,000	
	36,000	購置電腦軟體	36,000	
			36,000	電腦教學軟體費(電腦專案計畫)。
6,897,676	3,179,000	遞延支出	6,389,000	
6,897,676	3,179,000	一般建築及設備計畫	6,389,000	
		高壓變電站更新工程	979,000	
		其他遞延支出	979,000	
			580,600	一、施工費。
			387,442	二、委託技術服務費(總包價法)。
			10,958	三、工程管理費(按施工費約2%提列)。
		校門周邊透水鋪面改善工程	5,410,000	
		其他遞延支出	5,410,000	
			4,949,800	一、施工費。
			361,335	二、委託技術服務費(總包價法)。
			98,865	三、工程管理費(按施工費約2%提列)。
6,897,676	3,179,000	校園整修工程		
2,408,354	3,179,000	遞延修繕房屋建築支出		
4,489,322		其他遞延支出		



# 預算參考表

# 臺北市地方教育發展基金－臺北市立石牌國民中學

## 預計平衡表

中華民國112年12月31日

單位：新臺幣千元

110年(前年) 12月31日 決算數	科 目	112年12月31日 預計數	111年12月31日 預計數	比較增減(-)
3,170,388	資產合計	3,164,015	3,160,509	3,506
3,170,388	資產	3,164,015	3,160,509	3,506
23,021	流動資產	16,648	13,142	3,506
22,098	現金	15,725	12,219	3,506
22,098	銀行存款	15,725	12,219	3,506
327	應收款項	327	327	
327	其他應收款	327	327	
596	預付款項	596	596	
596	預付費用	596	596	
9,924	投資、長期應收款項、貸墊款及準備金	9,924	9,924	
9,924	準備金	9,924	9,924	
5,141	退休及離職準備金	5,141	5,141	
4,783	其他準備金	4,783	4,783	
3,137,443	其他資產	3,137,443	3,137,443	
3,137,443	什項資產	3,137,443	3,137,443	
617	暫付及待結轉帳項	617	617	
3,136,826	代管資產	3,136,826	3,136,826	
3,170,388	負債及基金餘額合計	3,164,015	3,160,509	3,506
3,158,733	負債	3,158,733	3,158,733	
12,740	流動負債	12,740	12,740	
12,736	應付款項	12,736	12,736	
10,942	應付代收款	10,942	10,942	
1,406	應付費用	1,406	1,406	
389	應付工程款	389	389	
4	預收款項	4	4	
4	預收收入	4	4	
3,145,993	其他負債	3,145,993	3,145,993	
3,145,993	什項負債	3,145,993	3,145,993	
3,487	存入保證金	3,487	3,487	
5,141	應付退休及離職金	5,141	5,141	
3,136,826	應付代管資產	3,136,826	3,136,826	
538	暫收及待結轉帳項	538	538	
11,655	基金餘額	5,282	1,776	3,506
11,655	基金餘額	5,282	1,776	3,506
11,655	基金餘額	5,282	1,776	3,506
11,655	累積餘額	5,282	1,776	3,506

註：1.信託代理與保證資產(負債)前年度決算數0元，上年度預計數0元，本年度預計數0元。

2.或有資產(負債)0元。

3.本基金自93年度起，本固定項目分開原則，將屬長期固定帳項，包括固定資產30,094,232元、無形資產61,345元及長期債務0元等，另立帳類管理，未納入本表。

## 臺北市地方教育發展基金

## 各項費用

中華民國

前年度 決算數	上年度 預算數	計畫別		合計	國民教育計畫
		用途別科目			
391,250,017	380,594,000	合計		404,246,000	387,748,000
356,575,878	348,701,000	用人費用		366,883,000	366,854,000
201,310,322	189,120,000	正式員額薪資		198,012,000	198,012,000
198,968,702	187,008,000	職員薪金		195,900,000	195,900,000
1,148,220	1,080,000	工員工資		1,080,000	1,080,000
1,193,400	1,032,000	警餉		1,032,000	1,032,000
6,757,656	8,758,932	聘僱及兼職人員薪資		8,760,936	8,760,936
586,560	569,652	聘用人員薪金		635,016	635,016
6,171,096	8,189,280	兼職人員酬金		8,125,920	8,125,920
2,011,190	2,382,036	超時工作報酬		2,395,640	2,366,640
2,011,190	2,382,036	加班費		2,395,640	2,366,640
46,962,069	49,627,299	獎金		55,258,969	55,258,969
22,337,432	25,916,500	考績獎金		30,428,500	30,428,500
24,624,637	23,710,799	年終獎金		24,830,469	24,830,469
72,947,885	74,598,120	退休及卹償金		77,744,292	77,744,292
72,673,565	74,363,688	職員退休及離職金		77,506,896	77,506,896
126,288	86,400	工員退休及離職金		86,400	86,400
148,032	148,032	卹償金		150,996	150,996
26,586,756	24,214,613	福利費		24,711,163	24,711,163
20,314,276	16,699,812	分擔員工保險費		17,256,648	17,256,648
569,064	581,600	傷病醫藥費		750,600	750,600
1,712,136	1,915,200	員工通勤交通費		1,915,200	1,915,200
3,991,280	5,018,001	其他福利費		4,788,715	4,788,715
13,188,234	12,982,000	服務費用		13,254,000	11,243,000
3,334,161	4,238,890	水電費		4,198,894	4,198,894
2,407,713	3,045,000	工作場所電費		3,103,000	3,103,000
401,530	576,890	工作場所水費		400,894	400,894
524,918	617,000	氣體費		695,000	695,000
202,502	263,040	郵電費		264,040	173,040
30,298	18,000	郵費		18,000	18,000
172,204	245,040	電話費		246,040	155,040

一 臺北市立石牌國民中學

彙計表

112年度

單位：新臺幣元

一般行政管理計畫	建築及設備計畫				
2,709,000	13,789,000				
29,000					
29,000					
29,000					

## 臺北市地方教育發展基金

## 各項費用

中華民國

前年度 決算數	上年度 預算數	計畫別		合計	國民教育計畫
		用途別科目			
224,965	251,357	旅運費		242,057	242,057
156,041	220,740	國內旅費		211,440	211,440
	8,357	貨物運費		8,357	8,357
68,924	22,260	其他旅運費		22,260	22,260
635,329	187,760	印刷裝訂與廣告費		187,760	187,760
635,329	187,760	印刷及裝訂費		187,760	187,760
2,825,123	3,359,758	修理保養及保固費		3,683,158	3,683,158
1,636,387	1,607,200	一般房屋修護費		1,587,600	1,587,600
427,766	1,063,758	機械及設備修護費		1,063,158	1,063,158
760,970	688,800	雜項設備修護費		1,032,400	1,032,400
3,474	18,200	保險費		18,200	18,200
3,474	18,200	其他保險費		18,200	18,200
2,692,761	2,218,532	一般服務費		2,216,628	1,144,628
36,108	23,604	佣金、匯費、經理費及手續費		23,700	23,700
1,056,300	1,152,000	外包費		1,152,000	80,000
1,124,353	562,928	計時與計件人員酬金		562,928	562,928
476,000	480,000	體育活動費		478,000	478,000
3,143,919	2,318,463	專業服務費		2,317,263	1,595,263
2,288,498	1,293,990	講課鐘點、稿費、出席審查及查詢費		1,293,990	1,293,990
95,910	66,473	委託檢驗(定)試驗認證費		65,273	65,273
35,105		電腦軟體服務費			
724,406	958,000	其他專業服務費		958,000	236,000
126,000	126,000	公共關係費		126,000	
126,000	126,000	公共關係費		126,000	
6,562,918	4,541,000	材料及用品費		4,400,000	3,733,000
2,576,950	829,400	使用材料費		735,400	735,400
2,576,950	829,400	設備零件		735,400	735,400
3,985,968	3,711,600	用品消耗		3,664,600	2,997,600
703,984	879,630	辦公(事務)用品		865,270	208,770
107,579	160,327	報章雜誌		139,327	139,327
132,615	94,000	農業與園藝用品及環境美化費		94,000	94,000



## 臺北市地方教育發展基金

## 各項費用

中華民國

前年度 決算數	上年度 預算數	計畫別		合計	國民教育計畫
		用途別科目			
70,500	66,100	服裝		70,500	60,000
72,021	67,000	醫療用品(非醫療院所使用)		66,000	66,000
2,899,269	2,444,543	其他用品消耗		2,429,503	2,429,503
310,956	10,000	租金、償債、利息及相關手續費		10,000	10,000
75,000		地租及水租			
75,000		場地租金			
146,156	5,200	交通及運輸設備租金		5,200	5,200
146,156	5,200	車租		5,200	5,200
89,800	4,800	雜項設備租金		4,800	4,800
89,800	4,800	雜項設備租金		4,800	4,800
10,534,309	9,541,000	購建固定資產、無形資產及非理財目的 之長期投資		13,789,000	
3,636,633	6,326,000	購建固定資產		7,364,000	
2,513,008	6,181,900	購置機械及設備		7,066,000	
		購置交通及運輸設備		66,000	
1,123,625	144,100	購置雜項設備		232,000	
	36,000	購置無形資產		36,000	
	36,000	購置電腦軟體		36,000	
6,897,676	3,179,000	遞延支出		6,389,000	
2,408,354	3,179,000	遞延修繕房屋建築支出			
4,489,322		其他遞延支出		6,389,000	
3,551,186	4,094,000	會費、捐助、補助、分攤、照護、救濟 與交流活動費		5,240,000	5,238,000
2,000	2,000	會費		2,000	
2,000	2,000	職業團體會費		2,000	
175,000	174,000	捐助、補助與獎助		172,000	172,000
175,000	174,000	獎助學員生給與		172,000	172,000
3,374,186	3,918,000	補貼、獎勵、慰問、照護與救濟		5,066,000	5,066,000
133,090	144,000	獎勵費用		143,400	143,400
3,241,096	3,774,000	其他補貼、獎勵、慰問、照護與救濟		4,922,600	4,922,600
46,812	47,000	短絀、賠償給付與支應退場支出		47,000	47,000
46,812	47,000	賠償給付		47,000	47,000
46,812	47,000	一般賠償		47,000	47,000

一 臺北市立石牌國民中學

彙計表

112年度

單位：新臺幣元

一般行政管理計畫	建築及設備計畫				
10,500					
	13,789,000				
	7,364,000				
	7,066,000				
	66,000				
	232,000				
	36,000				
	36,000				
	6,389,000				
	6,389,000				
2,000					
2,000					
2,000					



# 臺北市地方教育發展基金

## 各項費用

中華民國

前年度 決算數	上年度 預算數	計畫別 用途別科目	合計	國民教育計畫
479,724	678,000	其他	623,000	623,000
479,724	678,000	其他支出	623,000	623,000
479,724	678,000	其他	623,000	623,000

一臺北市立石牌國民中學

彙計表

112年度

單位：新臺幣元

一般行政管理計畫	建築及設備計畫				

# 臺北市地方教育發展基金－臺北市立石牌國民中學

## 員工人數彙計表

中華民國112年度

單位：人

計 畫 及 項 目	上年度最高可 進用員額數	本年度 增減(-)數	本年度最高可 進用員額數	說 明
合計	240	-1	239	
國民教育計畫部分	240	-1	239	
職員	234	-1	233	
駐衛警	2		2	
工友	3		3	
聘用	1		1	

註：1.本表約僱、聘用係指奉准有案之約聘僱人員。

2.外包費編列工友外包2人、清潔外包費、消化超額職工業務外包費等，計115萬2,000元。 3.計時與計件人員酬金編列救生員薪資費用、暑期泳池工讀生時薪等，計56萬2,928元。

本 頁 空 白

# 臺北市地方教育發展基金

## 用人費用

中華民國

計畫及項目	合計	正式 員額 薪資	聘僱 人員 薪資	超時 工作 報酬	津貼	獎 金		
						年終獎金	考績獎金	其他
合計	366,883,000	198,012,000	635,016	2,395,640		24,830,469	30,428,500	
國民教育計畫	366,854,000	198,012,000	635,016	2,366,640		24,830,469	30,428,500	
正式人員	302,038,480	198,012,000		2,316,561		24,751,092	30,428,500	
聘僱人員	914,188		635,016	50,079		79,377		
兼任人員	8,125,920							
其他人員	55,775,412							
一般行政管理計畫	29,000			29,000				
正式人員	29,000			29,000				

註：1.本表兼任人員用人費用，係學校教職員兼課或請假代課鐘點費。2.外包費編列工友外包2人、清潔外包費、消化超額職工業務外包費等，計115萬2,000元。3.計時與計件人員酬金編列救生員薪資費用、暑期泳池工讀生時薪等，計56萬2,928元。

# —臺北市立石牌國民中學

## 彙計表

112年度

單位：新臺幣元

退休及卹償金		資遣費	福 利 費					提繳費	兼任 人員 用人 費用
退休金	卹償金		分擔 保險費	傷病 醫藥費	提撥 福利金	員工通勤 交通費	其他		
77,593,296	150,996		17,256,648	750,600		1,915,200	4,788,715		8,125,920
77,593,296	150,996		17,256,648	750,600		1,915,200	4,788,715		8,125,920
21,984,780			17,173,128	750,600		1,903,104	4,718,715		
38,100			83,520			12,096	16,000		
55,570,416	150,996						54,000		8,125,920

臺北市地方教育發展基金

聘用及約僱

中華民國

區分及職稱	人數	擔任工作	聘用或約僱起訖期間	薪點	年需經費
合計	1				887,292
聘用人員小計	1				887,292
專業人員	1				887,292
聘用人員(408)	1	學生學習權益之維護及學業適應之促進等工作	112/1/1-112/12/31	408	887,292

—臺北市立石牌國民中學

人員明細表

112年度

單位：新臺幣元

小計	月 支			離職 儲金	經費來源 及其科目
	折合 金額	勞保 保險費	健康 保險費		
52,918	52,918				國民教育計畫



# 臺北市地方教育發展基金－臺北市立石牌國民中學

## 單位（或計畫）成本分析表

中華民國112年度

單位：新臺幣千元

計畫別	單位	單位成本(元)或 平均利(費)率	數量	預算數	說明
合計				404,246	
國民教育計畫				387,748	
一般行政管理計畫				2,709	
建築及設備計畫				13,789	

# 臺北市地方教育發展基金－臺北市立石牌國民中學

## 5年來主要業務計畫分析表

中華民國112年度

單位：新臺幣千元

年度及項目	單位	數量	單位成本(元)或 平均利(費)率	金額	說明
(本)年度預算數					
國民教育計畫				387,748	
(上)年度預算數					
國民教育計畫				368,342	
(前)年度決算數					
國民教育計畫				378,175	
(109)年度決算數					
國民教育計畫				341,894	
(108)年度決算數					
國民教育計畫				339,204	

# 臺北市地方教育發展基金－臺北市立石牌國民中學

## 資本資產明細表

中華民國112年度

單位：新臺幣千元

項 目	取得成本 (期初餘額)	以前年度 累計折舊/ 長期投資 評 價	本 年 度 變 動				本年度累計折 舊/長期投資 評價變動數	期末餘額	
			增加		減少				主要增減 原因說明
			金額	類型	金額	類型			
合計	109,410	77,669	7,400		45		8,941	30,156	
土地改良物	10,870	7,936					918	2,015	
房屋及建築	3,464	177					62	3,225	
機械及設備	56,632	37,872	7,066	增置			5,770	20,056	
交通及運輸 設備	3,586	2,987	66	增置			264	401	
雜項設備	34,787	28,697	232	增置			1,926	4,397	
電腦軟體	70		36	增置	45	無形資 產攤銷		61	