

中華民國 108 年度

4-0501314

臺北市總預算

臺北市政府教育局主管

臺北市地方教育發展基金

臺北市立桃源國民中學附屬單位預算之分預算

(特別收入基金)

臺北市立桃源國民中學編

臺北市地方教育發展基金－臺北市立桃源國民中學

目次

中華民國108年度

一、財務摘要	第 1 頁
二、業務計畫及預算概要	第 3 -8 頁
三、預算主要表	
(一) 基金來源、用途及餘絀預計表	第 9 頁
(二) 現金流量預計表	第 10 頁
四、預算明細表	
(一) 基金來源－服務收入明細表	第 11 頁
(二) 基金來源－財產處分收入明細表	第 12 頁
(三) 基金來源－其他財產收入明細表	第 13 頁
(四) 基金來源－公庫撥款收入明細表	第 14 頁
(五) 基金來源－雜項收入明細表	第 15 頁
(六) 基金用途－國民教育計畫明細表	第 16 -23 頁
(七) 基金用途－一般行政管理計畫明細表	第 24 -26 頁
(八) 基金用途－建築及設備計畫明細表	第 27 -29 頁
五、預算參考表	
(一) 預計平衡表	第 31 頁
(二) 各項費用彙計表	第 32 -37 頁
(三) 員工人數彙計表	第 38 頁
(四) 用人費用彙計表	第 40 -43 頁
(五) 單位（或計畫）成本分析表	第 44 頁
(六) 5年來主要業務計畫分析表	第 45 頁
(七) 資本資產及長期負債明細表	第 46 頁

臺北市地方教育發展基金－臺北市立桃源國民中學

財務摘要

中華民國108年度

單位：新臺幣千元

項 目	本 年 度	上 年 度	比較增減數	%
經營成績：				
基金來源	98,738	99,505	-767	-0.77
基金用途	100,731	101,325	-594	-0.59
賸餘(短絀)	-1,993	-1,821	-172	--
餘絀情形：				
基金餘額	2,778	4,771	-1,993	-41.77
現金流量(註)：				
現金及約當現金之淨增(減)	-1,993	-1,821	-172	--

附註：現金流量係採現金及約當現金基礎，包括現金及自投資日起3個月內到期或清償之債權證券。

本 頁 空 白

業務計畫及預算概要

業務計畫及預算概要

中華民國 108 年度

壹、基金概況

一、設立宗旨及願景：

- (一) 本校遵照憲法第 158 條及 160 條規定，教育文化應發展國民之民族精神、自治精神，國民道德與健全體格、科學及生活智能，以培養青少年七大學習領域及十基本能力。
- (二) 本校自 91 年度起依教育經費編列與管理法第 13 條規定設置「臺北市地方教育發展基金」，以促進教育健全發展，提昇教育經費運用績效。
- (三) 本校以建構精緻、卓越的優質校園文化，經營一個開放、反思的教學環境，開展一個學生多元智慧的創意學習空間，人人都是終身學習者，永遠追求效率、卓越與創新，勇於接受挑戰，迎向未來的世紀，走出教育藍天，培育成功的未來人。

二、施政重點：

- (一) 開啟多元智慧：尊重每個學生獨特的個性，以多元智慧的觀點協助他找到生命的亮點，肯定天生我才必有用，能知於學，樂於學。
- (二) 培養生活能力：培養學生帶得走的公民關鍵能力，強化自我管理、閱讀理解、理性批判、問題解決、奉獻服務、溝通表達等核心素養。
- (三) 蘊育人文情懷：在溫馨開放的校園文化中，孕育人文情懷，學會尊重、包容；建構生命的價值、完成人性的開展。
- (四) 建置溫馨民主的校園文化：
 1. 以參與式管理、落實行政、教師會、家長會三者的良性互動。
 2. 以學生第一，教學優先的觀念提昇行政服務效率。
 3. 放下威權心態，開啟校園民主之風氣。
- (五) 推動適性教學：
 1. 落實校本課程理念，採多元化、活潑化的教學及評量。
 2. 運用校內、外資源，加強多元學習能力。
 3. 關懷相對弱勢學生之教學及輔導。
 4. 推動行動學習，充實學生運用資訊之知能，並提昇教師運用學習載具教學之能力。
- (六) 辦理發展性的訓輔活動：
 1. 辦理各項活動、競賽及展演。

業務計畫及預算概要

中華民國 108 年度

2. 推動校內外學習服務。
3. 發展績優社團及校隊，如偶戲團、扯鈴隊、壘球隊、柔道隊、籃球隊等。
4. 加強新興領域教育的辦理，並融入各科教學以收成效。

(七) 辦理特色課程：

1. 配合十二年國民基本教育課程綱要，架構校定課程，透過彈性學習課程規劃學校本位及特色課程，培養學生多元能力，達成適性揚才之目標。
2. 推動各領域教師專業學習社群，結合教師專業發展實踐方案，進行教師共同備課與公開授課，持續精進及推動學校特色課程。

三、組織概況（另附組織系統圖）：

本校設置校長 1 人，綜理全校校務，下設教務處、學生事務處、總務處、輔導室、會計室及人事室等單位。

內部分層業務如下：

(一) 教務處：秉承校長之命，辦理全校教務事項。

1. 教學組：掌理課程編排、課業考查、學藝競賽、教學研究、教師進修、差假教師調代課及缺補課支查核等事項。
2. 註冊組：掌理註冊、編班、轉學、學籍保管、各項獎助學金補助及成績考查等有關學籍事項。
3. 設備組：掌理教科書編選、教學用具之管理、保管及出版學校刊物等事項。
4. 資訊組：掌理電腦設備及區域網路之管理、保管等事項。

(二) 學生事務處：秉承校長之命，辦理全校學生事務事項。

1. 訓育組：掌理訓育計畫之擬定及辦理各類訓育等活動。
2. 體育組：掌理學生體育活動、體格鍛鍊等事項。
3. 生教組：掌理學生日常生活常規，辦理交通導護各項事項。
4. 衛生組：掌理健康檢查，個人及環境衛生檢查、保健等事項。

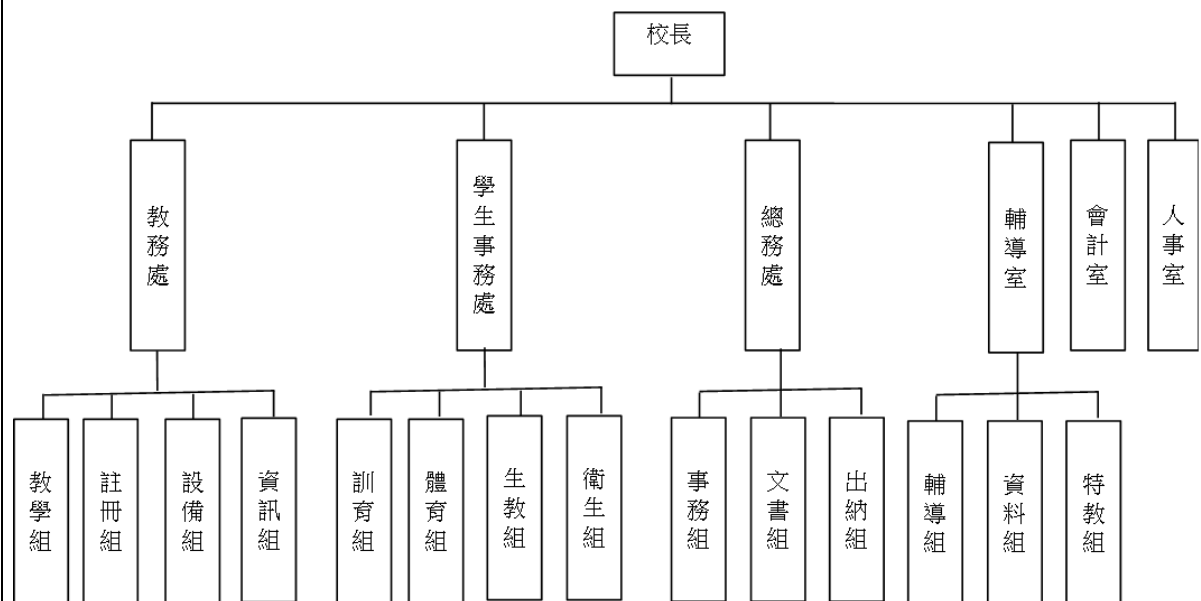
(三) 總務處：秉承校長之命，辦理全校總務事項。

1. 事務組：掌理校舍、校具、財產、物品採購保管、工程發包、監工及驗收。
2. 文書組：掌理文件收發登錄、撰擬繕校、典守學校印信，檔案保

業務計畫及預算概要

中華民國 108 年度

- 管、整理各項會議紀錄及校史等事項。
3. 出納組：掌理現金、票據、契約之保管等收支事項，辦理員工薪金發放及各項扣繳單據證明。
- (四) 輔導室：秉承校長之命，辦理全校學生學習輔導、生活輔導、生涯輔導等事項。
1. 輔導組：掌理學生個案建立、學習輔導、生活輔導、生涯輔導及兩性教育、親職教育等事項。
2. 資料組：辦理輔導資料搜集建檔、組訓愛心家長、實施測驗、社區人力結合、出版親職刊物等事項。
3. 特教組：擬定特殊教育計畫章則、親師輔導諮詢、特教班甄選鑑別、實施各項診斷測驗、特教學生追蹤輔導等事項。
- (五) 會計室：秉承上級主計機關之監督與指導，並受校長之指揮，依法辦理歲計、會計、統計等事項。
- (六) 人事室：秉承上級人事機關之監督與指導，並受校長之指揮，依法辦理人事管理查核等事項。



臺北市地方教育發展基金 - 臺北市立桃源國民中學

業務計畫及預算概要

中華民國 108 年度

四、基金歸類及屬性：

本校地方教育發展基金依據教育經費編列與管理法第 13 條規定設置，本基金為預算法第 4 條第 1 項第 2 款第 5 目所定之特別收入基金，以本府教育局為管理機關。

貳、業務計畫

本年度業務計畫重點與預算配合情形及預期績效，詳列如下：

單位：新臺幣千元

業務計畫名稱	計畫重點內容	預算數	預期績效
國民教育計畫	辦理各項教學、學生事務及輔導等業務。	75,975	1.新購體育、自然、社團、圖書等各科教學設備，充實各科教材及用具。 2.革新教學方法，提高教學效能。 3.辦理性平教育宣導、冬夏令營、指定活動等項目。
一般行政管理計畫	綜理學校總務、人事、會計等業務。	18,403	配合校務推動行政處室支援工作，進而增進校務運作。
建築及設備計畫	購置教學所需教學設備等及改善教學環境。	6,353	辦理各學科因應教學課程需要購置教學設備，另辦理校園及教學環境改善工程、思賢樓電梯改善工程，以改善教學環境，增進教學效能，並提高行政效率。

參、預算概要

一、基金來源及用途之預計：

(一) 本年度基金來源：

服務收入 2 千元、財產處分收入 6 千元、其他財產收入 42 萬 1 千元、公庫撥款收入 9,824 萬 9 千元、雜項收入 6 萬元，本年度基金來源 9,873 萬 8 千元，較上年度預算數 9,950 萬 5 千元，減少 76 萬 7 千元，約 0.77%，主要係公庫撥款收入減編所致。

(二) 本年度基金用途：

國民教育計畫 7,597 萬 5 千元，一般行政管理計畫 1,840 萬 3 千元，建築及設備計畫 635 萬 3 千元，本年度基金用途 1 億 73 萬 1 千元，

臺北市地方教育發展基金 - 臺北市立桃源國民中學

業務計畫及預算概要

中華民國 108 年度

較上年度預算數 1 億 132 萬 5 千元，減少 59 萬 4 千元，約 0.59%，主要係減編建築及設備計畫經費所致。

二、基金餘絀之預計：

本年度基金來源及用途相抵後，差短 199 萬 3 千元，較上年度預算數差短 182 萬 1 千元，增加 17 萬 2 千元，約 9.45%，將移用以前基金餘額 199 萬 3 千元支應。

三、現金流量之預計：

本年度業務活動淨現金流出 199 萬 3 千元。

四、補辦預算事項：無。

肆、年度關鍵績效指標：

關鍵策略目標	關鍵績效指標	衡量標準	年度目標值
建構安全友善校園	校園場地開放使用人次	校園場地開放使用人次 單位：人次	3,000 人次

伍、前年度及上年度已過期間實施狀況及成果概述：

一、前（106）年度決算結果及績效達成情形：

（一）前年度決算結果：

1.基金來源：決算數 9,815 萬元，較預算數 9,600 萬 9 千元，計增加 214 萬 1 千元，約 2.23%，主要係因教育部補助收入增加所致。

2.基金用途：決算數 9,847 萬 1 千元，較預算數 9,829 萬 4 千元，計增加 17 萬 7 千元，約 0.18%，主要係因執行教育部補助原住民語言教師等經費所致。

（二）前年度績效達成情形分析：

年度績效目標	衡量指標	年度目標值	績效衡量暨達成情形分析
建構安全友善校園	校園場地開放使用人次	3,000 人次	武揚館及校園開放使用人次，全

臺北市地方教育發展基金 - 臺北市立桃源國民中學

業務計畫及預算概要

中華民國 108 年度

			年度實際使用 3,580 人次，預期全年度開放使用 3,000 人次，比率為 119%，達原訂目標值。
--	--	--	---

二、上（107）年度已過期間預算執行情形及績效達成情形：

（一）上年度預算截至 107 年 5 月 31 日止執行情形：

- 1.基金來源：實際執行數 4,607 萬 9 千元，較預算分配數 4,584 萬 2 千元，計增加 23 萬 7 千元，約 0.52%，主要係因武揚館場地開放收入增加所致。
- 2.基金用途：實際執行數 4,730 萬 1 千元，較預算分配數 4,766 萬 2 千元，計減少 36 萬 1 千元，約 0.76%，主要係因個人電腦及周邊設備已發包尚未驗收所致。

（二）上（107）年度績效達成情形分析：

年度績效目標	衡量指標	年度目標值	績效衡量暨達成情形分析
建構安全友善校園	校園場地開放使用人次	3,000 人次	截至 107 年 6 月，武揚館及校園場地開放人次已使用 2,500 人次，占全年度目標值 3,000 人次，達原訂目標值之 83%。

陸、其他：無。

預算主要表

臺北市地方教育發展基金－臺北市立桃源國民中學

基金來源、用途及餘絀預計表

中華民國108年度

單位：新臺幣千元

前年度決算數	項 目	本年度預算數	上年度預算數	比較增減（－）
98,150	基金來源	98,738	99,505	-767
	勞務收入	2	2	
	服務收入	2	2	
772	財產收入	427	383	44
4	財產處分收入	6	12	-6
767	其他財產收入	421	371	50
97,316	政府撥入收入	98,249	99,054	-805
95,832	公庫撥款收入	98,249	99,054	-805
1,484	政府其他撥入收入			
63	其他收入	60	66	-6
63	雜項收入	60	66	-6
98,471	基金用途	100,731	101,325	-594
71,159	國民教育計畫	75,975	74,209	1,766
18,077	一般行政管理計畫	18,403	18,059	344
9,235	建築及設備計畫	6,353	9,058	-2,705
-321	本期賸餘(短絀)	-1,993	-1,821	-172
6,913	期初基金餘額	4,771	4,628	143
6,592	期末基金餘額	2,778	2,807	-29

註：前年度決算數及上年度預算數細數之和與總數或略有出入，係四捨五入關係，以下各表同。

臺北市地方教育發展基金－臺北市立桃源國民中學

現金流量預計表

中華民國108年度

單位：新臺幣千元

項 目	本 預	年 算	度 數	說 明
業務活動之現金流量				
本期賸餘(短絀)			-1,993	
業務活動之淨現金流入(流出)			-1,993	
其他活動之現金流量				
其他活動之淨現金流入(流出)				
現金及約當現金之淨增(淨減)			-1,993	
期初現金及約當現金			9,699	
期末現金及約當現金			7,706	

註：本表係採現金及約當現金基礎，包括現金及自投資日起3個月內到期或清償之債權證券。

預算明細表

臺北市地方教育發展基金－臺北市立桃源國民中學

基金來源－服務收入明細表

中華民國108年度

單位：新臺幣元

科 目	單 位	本 年 度 預 算 數			說 明
		數 量 業 務 量	利(費)率	金 額	
合計 服務收入	人	4	500	2,000 2,000 2,000	較上年度預算數2,000元，無增減。 教師甄選報名費收入(收支對列)。

臺北市地方教育發展基金－臺北市立桃源國民中學

基金來源－財產處分收入明細表

中華民國108年度

單位：新臺幣元

科 目	單位	本 年 度 預 算 數			說 明
		數量 業務量	利(費)率	金 額	
合計				6,000	
財產處分收入	年	1	6,000	6,000	較上年度預算數11,965元，減少5,965元。 財產報廢殘值收入。

臺北市地方教育發展基金－臺北市立桃源國民中學

基金來源－其他財產收入明細表

中華民國108年度

單位：新臺幣元

科 目	單位	本 年 度 預 算 數			說 明
		數量 業務量	利(費)率	金 額	
合計				421,000	
其他財產收入				421,000	較上年度預算數370,791元，增加50,209元。
	年	1	400,000	400,000	場地出借費收入(收支對列)。
	年	1	20,000	20,000	教職員工停車費收入。
	年	1	1,000	1,000	員生消費合作社場地使用費收入。

臺北市地方教育發展基金－臺北市立桃源國民中學

基金來源－公庫撥款收入明細表

中華民國108年度

單位：新臺幣元

科 目	單位	本 年 度 預 算 數			說 明
		數量 業務量	利(費)率	金 額	
合計				98,249,000	
公庫撥款收入	年	1	98,249,000	98,249,000	較上年度預算數99,054,214元，減少805,214元。 市府補助款。

臺北市地方教育發展基金－臺北市立桃源國民中學

基金來源－雜項收入明細表

中華民國108年度

單位：新臺幣元

科 目	單位	本 年 度 預 算 數			說 明
		數量 業務量	利(費)率	金 額	
合計 雜項收入	年	1	60,000	60,000 60,000 60,000	較上年度預算數65,547元，減少5,547元。 其他雜項收入。

臺北市地方教育發展基金－臺北市立桃源國民中學

基金用途－國民教育計畫明細表

中華民國108年度

單位：新臺幣元

前年度 決算數	上年度 預算數	科 目	本 年 度 預 算 數	說 明
71,158,926	74,208,579	合計	75,975,000	
66,775,240	69,714,102	用人費用	70,621,000	
32,634,607	32,484,000	正式員額薪資	32,700,000	較上年度預算數32,484,000元，增加216,000元。
32,634,607	32,484,000	職員薪金	32,700,000	
			25,896,000	教職員33人薪金(詳用人費用彙計表)(含教育部補助導師費144,000元及專任輔導教師640,000元)。
			6,804,000	教職員9人薪金(詳用人費用彙計表)(含教育部補助導師費96,000元)。
1,945,240	1,694,880	聘僱及兼職人員薪資	1,694,880	較上年度預算數1,694,880元，無增減。
1,945,240	1,694,880	兼職人員酬金	1,694,880	
			92,160	補助調整授課鐘點費之外聘教師勞、健保及勞退費用(教育部補助款)。
			396,000	教師代課鐘點費，本校編制教師總人數42人，按9分之1計，編列5人，每人220節，總節數5人*220節=1,100節，每節360元。
			921,600	補助調整教師授課鐘點費，32人*2節*40週*360元(教育部補助款)。
			25,920	補助調整授課鐘點費之外聘教師勞、健保及勞退費用(教育部補助款)。
			259,200	補助調整授課特教教師鐘點費，9人*2節*40週*360元(教育部補助款)。
353,856	421,065	超時工作報酬	560,663	較上年度預算數421,065元，增加139,598元。
353,856	421,065	加班費	560,663	
			498,530	不休假出勤加班費。
			32,533	不休假出勤加班費。
			3,700	國中冬夏令營活動工作人員加班費。
			25,900	場地開放管理人員加班費(收支對列)。
7,609,341	7,964,100	獎金	8,424,500	較上年度預算數7,964,100元，增加460,400元。
3,641,394	3,903,600	考績獎金	4,337,000	
			3,363,000	依考績法規定核發之獎金。
			974,000	依考績法規定核發之獎金。

臺北市地方教育發展基金－臺北市立桃源國民中學

基金用途－國民教育計畫明細表

中華民國108年度

單位：新臺幣元

前年度 決算數	上年度 預算數	科 目	本 年 度 預 算 數	說 明
3,967,947	4,060,500	年終獎金	4,087,500	
			3,237,000	依規定於年節加發之獎金。
			850,500	依規定於年節加發之獎金。
19,591,621	22,518,329	退休及卹償金	22,119,186	較上年度預算數22,518,329元，減少399,143元。
19,573,333	21,742,540	職員退休及離職金	22,119,186	
			2,171,520	提撥退撫基金。
			587,808	提撥退撫基金。
			19,290,000	退休人員月退休金，50人x32,150元x12月=19,290,000元。
			69,858	退休人員年終慰問金。
18,288	775,789	工員退休及離職金		
4,640,575	4,631,728	福利費	5,121,771	較上年度預算數4,631,728元，增加490,043元。
2,758,099	2,733,708	分擔員工保險費	2,743,740	
			2,167,812	分擔公保、勞保、健保費。
			575,928	分擔公保、勞保、健保費。
120,500	131,000	傷病醫藥費	180,500	
			52,500	教職員健康檢查費，15人*3,500元。
			128,000	教職員健康檢查費，8人*16,000元。
432,090	441,000	員工通勤交通費	441,000	
			302,400	教師上下班交通費，24人*10月*2段*630元。
			50,400	教師上下班交通費，8人*10月*1段*630元。
			63,000	特教教師上下班交通費，5人*10月*2段*630元。
			25,200	特教教師上下班交通費，4人*10月*1段*630元。
1,329,886	1,326,020	其他福利費	1,756,531	
			224,000	休假旅遊補助費。
			16,000	休假旅遊補助費。
			66,000	退休人員三節慰問金，11人*6,000元。
			960,111	子女教育補助費。
			125,420	結婚補助費，31,355元*2月*2人。
			365,000	喪葬補助費，36,500元*5月*2人。

臺北市地方教育發展基金－臺北市立桃源國民中學

基金用途－國民教育計畫明細表

中華民國108年度

單位：新臺幣元

前年度 決算數	上年度 預算數	科 目	本 年 度 預 算 數	說 明
2,094,707	1,986,667	服務費用	2,044,000	
846,267	940,065	水電費	949,838	較上年度預算數940,065元，增加9,773元。
735,141	826,565	工作場所電費	836,565	
			652,465	班級電費。
			184,100	場地開放電費(收支對列)。
111,126	113,500	工作場所水費	113,273	
			113,273	班級水費。
		郵電費	600	新增項目
		數據通信費	600	
			600	悠遊卡網路連線費，1臺*12月*50元(新增)。
40,447	63,250	旅運費	63,250	較上年度預算數63,250元，無增減。
31,005	63,250	國內旅費	63,250	
			9,000	因公外出短程車資(普通班級業務費)。
			41,850	校外教學隨隊人員出差旅費，9人*3天*1,550元。
			12,400	因公市外出差旅費。
9,442		其他旅運費		
768,237	518,000	修理保養及保固費	558,000	較上年度預算數518,000元，增加40,000元。
598,668	380,000	一般房屋修護費	390,000	
			240,000	校舍修理、水電、及其它修理(80%)。
			50,000	校舍、水電等修理(集中式特教班)。
			100,000	場地開放場地維護費(收支對列)。
110,571	78,000	機械及設備修護費	108,000	
			18,000	電腦設備維護費(電腦專案計畫)。
			90,000	場地開放器材維護費(收支對列)。
58,998	60,000	雜項設備修護費	60,000	
			60,000	各項器材養護(20%)。
104,066	94,512	一般服務費	94,512	較上年度預算數94,512元，無增減。
7,296	10,512	佣金、匯費、經理費及手續費	10,512	
			10,512	委託超商代收學雜費手續費，292人*2學期*18元。
12,800		計時與計件人員酬金		

臺北市地方教育發展基金－臺北市立桃源國民中學

基金用途－國民教育計畫明細表

中華民國108年度

單位：新臺幣元

前年度 決算數	上年度 預算數	科 目	本 年 度 預 算 數	說 明
83,970	84,000	體育活動費	84,000	
			66,000	文康活動費，本校編列教職員33人，每人編列2,000元。
			18,000	文康活動費，本校編列教職員9人，每人編列2,000元。
335,690	370,840	專業服務費	377,800	較上年度預算數370,840元，增加6,960元。
246,300	235,040	講課鐘點、稿費、出席審查及查詢費	242,000	
			57,600	分組活動外聘鐘點費。
			14,400	特教班材料編輯費(集中式特教班)，2班*12月*600元。
			7,200	特教班材料編輯費(身心障礙資源班)，1班*12月*600元。
			4,800	外聘講座鐘點費(身心障礙資源班級業務費)。
			36,000	活化教學內聘講座鐘點費。
			9,600	課後社團活動內聘教師鐘點費。
			11,520	性別平等教育性別事件行為人性平課程鐘點費，4次*8節*360元。
			8,000	性別平等教育宣導活動外聘講座鐘點費。
			2,000	性別平等教育校園性別事件調查出席費。
			10,080	小田園教育體驗學習鐘點費，28節*360元。
			1,600	小田園教育體驗學習外聘鐘點費。
			12,800	教師專業成長專題進修外聘講座鐘點費。
			9,600	教師專業成長專題進修內聘講座鐘點費。
			3,200	國中適性入學宣導講師鐘點費(含教育部補助2,000元)。
			12,800	國中冬夏令營活動內聘講座鐘點費。
			16,000	國中人權、法治、品德教育活動外聘講座鐘點費。
			9,600	輔導活動費內聘講座鐘點費。
			12,800	輔導活動費外聘講座鐘點費。
			2,400	技職教育、免試及十二年國教校園宣導內聘講座鐘點費。
79,290	35,000	委託檢驗(定)試驗認證費	35,000	

臺北市地方教育發展基金－臺北市立桃源國民中學

基金用途－國民教育計畫明細表

中華民國108年度

單位：新臺幣元

前年度 決算數	上年度 預算數	科 目	本 年 度 預 算 數	說 明
			30,200	建物公共安全檢查簽證及申報費、消防安全等檢測費(普通班級業務費)。
			4,800	飲水機水質檢驗費，4臺*1,200元。
10,100	100,800	其他專業服務費	100,800	
			100,800	游泳池水電清潔維護費(室內溫水游泳池)，14班*7,200元。
838,056	1,064,210	材料及用品費	1,763,000	
303,800	335,420	使用材料費	742,920	較上年度預算數335,420元，增加407,500元。
303,800	335,420	設備零件	742,920	
			80,000	改善汰換中等學校普通教室學生課桌椅，50套*1,600元(新增)。
			6,500	電子防潮箱1臺(總務處)(由班級設備費移列)(新增)。
			9,900	相機1臺(教務處)(由班級設備費移列)(新增)。
			48,600	各領域教學教具(由班級設備費移列)。
			19,000	籃球板，2個*9,500元(體育組)(由班級設備費移列)(新增)。
			9,000	桌上資料櫃，9個*1,000元(輔導室)(由班級設備費移列)(新增)。
			48,000	電話機，30只*1,600元(總務處)(由班級設備費移列)(新增)。
			60,000	電風扇，30臺*2,000元(總務處)(由班級設備費移列)(新增)。
			24,000	課桌椅腳，32座*750元(總務處)(由班級設備費移列)(新增)。
			13,000	防潮箱，2臺*6,500元(由特教班設備移列)(新增)。
			24,000	異物梗塞訓練背心，3件*8,000元(健康中心)(由班級設備費移列)(新增)。
			63,000	電腦設備維護及管理費，10班*6300元(電腦專案計畫)。
			36,000	活化教學各領域教學活動圖書、教具、器材等。
			12,000	課後社團活動用具。

臺北市地方教育發展基金－臺北市立桃源國民中學

基金用途－國民教育計畫明細表

中華民國108年度

單位：新臺幣元

前年度 決算數	上年度 預算數	科 目	本 年 度 預 算 數	說 明
			38,720	小田園教育體驗學習用具、器材、圖書等。
			8,400	國中冬夏令營活動用品。
			40,000	抽風機，16臺*2,500元(校園及教學環境改善工程移列)(新增)。
			18,000	音箱，2只*9,000元(校園及教學環境改善工程移列)(新增)。
			44,800	節能風扇，16臺*2,800元(校園及教學環境改善工程移列)(新增)。
			110,000	組合式桌椅組(3人/組)，20組*5,500元(校園及教學環境改善工程移列)(新增)。
			30,000	程式設計教學用材料(新增)。
534,256	728,790	用品消耗	1,020,080	較上年度預算數728,790元，增加291,290元。
46,229	58,460	辦公(事務)用品	56,500	
			24,000	活化教學各領域教學活動文具、紙張等。
			3,000	性別平等教育宣導活動文具紙張等。
			6,000	教師專業成長文具紙張等(含特教、輔導、環教、生命等)。
			800	國中適性入學宣導文具用品。
			15,100	國中冬夏令營活動文具紙張等。
			7,600	輔導活動宣傳文具用品等。
87,200	89,500	報章雜誌	94,420	
			14,500	訂閱書報雜誌(普通班級業務費)。
			79,920	各科圖書(教務處)(由班級設備費移列)。
6,469	15,000	醫療用品(非醫療院所使用)	15,000	
			15,000	健康中心藥品。
394,358	565,830	其他用品消耗	854,160	
			10,200	專用垃圾袋費用(普通班級業務費)。
			15,000	消毒藥水及衛生清潔用品等(普通班級業務費)。
			34,800	敬師活動費，58人*600元(新增)。
			165,840	普通班級教學材料費，12班*13,820元。
			110,500	中低收入戶學生用教科書，85人*1,300元。
			2,400	消毒藥水及衛生清潔用品等(身心障礙資源

臺北市地方教育發展基金－臺北市立桃源國民中學

基金用途－國民教育計畫明細表

中華民國108年度

單位：新臺幣元

前年度 決算數	上年度 預算數	科 目	本 年 度 預 算 數	說 明
				班級業務費)。
			5,080	消毒藥水及衛生清潔用品等(集中式特教班級業務費)。
			27,640	特教班教學材料費(集中式特教班)，2班*13,820元。
			13,820	特教班教學材料費(身心障礙資源班)，1班*13,820元。
			45,000	電腦耗材(電腦專案計畫)。
			17,000	運動會比賽、表演用器材。
			6,400	辦理運動會比賽、排演工作逾時誤餐費用，80人次*80元。
			15,000	運動會場地及舞台布置材料等。
			24,000	活化教學材料費用。
			8,400	課後社團活動教學材料等。
			480	性別平等教育宣導活動提供工作人員逾時誤餐費用，6人次*80元。
			39,600	小田園教育體驗學習材料費用。
			12,000	教師專業成長專題進修暨相關刊物出版材料費等(含特教、輔導、環教、生命等)。
			9,600	教師專業成長研習逾時誤餐費用，120人次*80元。
			15,400	國中生涯發展教育活動體驗材料費。
			250,000	綠屋頂使用種植箱、雨水回收箱、培養土及種苗等材料費(由教育局移列)。
			4,000	國中人權、法治、品德教育活動用品費等。
			20,000	輔導活動輔導刊物、適性評量測驗等。
			2,000	辦理教師甄選業務提供工作人員逾時誤餐費用，25人次*80元(收支對列)。
15,000	13,800	租金、償債、利息及相關手續費	17,000	
9,000	9,000	交通及運輸設備租金	9,320	較上年度預算數9,000元，增加320元。
9,000	9,000	車租	9,320	
			9,320	各項比賽租車1輛(中型車)(集中式特教班級業務費)。
6,000	4,800	雜項設備租金	7,680	較上年度預算數4,800元，增加2,880元。

臺北市地方教育發展基金－臺北市立桃源國民中學

基金用途－國民教育計畫明細表

中華民國108年度

單位：新臺幣元

前年度 決算數	上年度 預算數	科 目	本 年 度 預 算 數	說 明
6,000	4,800	雜項設備租金	7,680	
			2,880	悠遊卡刷卡機月租費，1臺*12月*240元(新增)。
			4,800	電錶月租費，12月*400元(普通班級業務費)。
1,353,224	1,303,512	會費、捐助、補助、分攤、照護、救濟與交流活動費	1,403,000	
30,000	42,000	捐助、補助與獎助	42,000	較上年度預算數42,000元，無增減。
30,000	42,000	獎助學員生給與	42,000	
			10,000	教育關懷獎每校推薦1名學生獎助金。
			32,000	優秀學生獎學金，16班*2學期*1,000元。
1,323,224	1,261,512	補貼、獎勵、慰問、照護與救濟	1,361,000	較上年度預算數1,261,512元，增加99,488元。
1,323,224	1,261,512	其他補貼、獎勵、慰問、照護與救濟	1,361,000	
			1,254,000	清寒學生餐費補助，114人*200日*55元。
			106,560	補助學校午餐使用有機蔬菜或有機米計畫，333人*40週*1次*8元。
			440	配合預算編列至千元，增列進位數440元。
	18,288	短絀與賠償給付	19,000	
	18,288	賠償給付	19,000	較上年度預算數18,288元，增加712元。
	18,288	一般賠償	19,000	
			18,288	勞保投保薪資及新制勞工退休金賠償經費。
			712	配合預算編列至千元，增列進位數712元。
82,699	108,000	其他	108,000	
82,699	108,000	其他支出	108,000	較上年度預算數108,000元，無增減。
82,699	108,000	其他	108,000	
			2,700	衛生紙(普通班級業務費)。
			8,000	童軍教育活動費用，1團*8,000元。
			50,400	執行學生路隊安全導護費。
			10,400	運動會比賽獎勵學生獎狀、獎牌、獎品等。
			36,500	班級自治費，365人*2學期*50元。

臺北市地方教育發展基金－臺北市立桃源國民中學

基金用途－一般行政管理計畫明細表

中華民國108年度

單位：新臺幣元

前年度 決算數	上年度 預算數	科 目	本 年 度 預 算 數	說 明
18,077,476	18,058,876	合計	18,403,000	
16,405,000	16,110,720	用人費用	16,402,000	
10,614,670	10,788,000	正式員額薪資	10,956,000	較上年度預算數10,788,000元，增加168,000元。
9,635,230	9,912,000	職員薪金	10,104,000	
			10,104,000	教職員14人薪金(詳用人費用彙計表)。
400,320	360,000	工員工資	360,000	
			360,000	工員1人工資(詳用人費用彙計表)。
579,120	516,000	警餉	492,000	
			492,000	校警1人薪金(詳用人費用彙計表)。
4,352		聘僱及兼職人員薪資		
4,352		兼職人員酬金		
374,186	489,400	超時工作報酬	530,784	較上年度預算數489,400元，增加41,384元。
374,186	489,400	加班費	530,784	
			516,203	不休假出勤加班費。
			14,581	教職員各項業務加班費(統籌業務費)。
2,643,869	2,515,500	獎金	2,555,500	較上年度預算數2,515,500元，增加40,000元。
1,368,513	1,167,000	考績獎金	1,186,000	
			1,186,000	依考績法規定核發之獎金。
1,275,356	1,348,500	年終獎金	1,369,500	
			1,369,500	依規定於年節加發之獎金。
971,990	936,816	退休及卹償金	949,872	較上年度預算數936,816元，增加13,056元。
947,966	908,016	職員退休及離職金	921,072	
			921,072	提撥退撫基金。
24,024	28,800	工員退休及離職金	28,800	
			28,800	提撥勞工退休準備金。
1,795,933	1,381,004	福利費	1,409,844	較上年度預算數1,381,004元，增加28,840元。
1,330,501	945,324	分擔員工保險費	958,164	
			958,164	分擔公保、勞保、健保費。
179,848	211,680	員工通勤交通費	211,680	
			196,560	職員暨技工、工友上下班交通費，13人*12月*2段*630元。

臺北市地方教育發展基金－臺北市立桃源國民中學

基金用途－一般行政管理計畫明細表

中華民國108年度

單位：新臺幣元

前年度 決算數	上年度 預算數	科 目	本 年 度 預 算 數	說 明
			15,120	職員暨技工、工友上下班交通費，2人*12月*1段*630元。
285,584	224,000	其他福利費	240,000	
			240,000	休假旅遊補助費。
1,525,113	1,783,256	服務費用	1,852,000	
63,828	60,000	郵電費	72,000	較上年度預算數60,000元，增加12,000元。
63,828	60,000	電話費	72,000	
			72,000	電話費(統籌業務費)。
957,192	1,151,256	一般服務費	1,158,708	較上年度預算數1,151,256元，增加7,452元。
925,192	1,119,256	外包費	1,126,708	
			160,000	消化超額職工4人(技工、工友)業務外包費。
			534,708	校警勞務外包費，1人*12月*44,559元。
			432,000	職工(技工、工友)業務外包費，1人*12月*36,000元。
32,000	32,000	體育活動費	32,000	
			32,000	文康活動費，本校編列教職員14人、工員1人、校警1人，合計16人，每人編列2,000元。
432,093	500,000	專業服務費	549,292	較上年度預算數500,000元，增加49,292元。
432,093	500,000	其他專業服務費	549,292	
			300,000	校園安全機動巡邏等保全費用。
			249,292	校園安全機械定點保全費用。
72,000	72,000	公共關係費	72,000	較上年度預算數72,000元，無增減。
72,000	72,000	公共關係費	72,000	
			72,000	校長特別費，12月*6,000元。
146,363	163,900	材料及用品費	148,000	
146,363	163,900	用品消耗	148,000	較上年度預算數163,900元，減少15,900元。
142,323	144,400	辦公(事務)用品	145,000	
			600	配合預算編列至千元，增列進位數600元。
			144,400	統籌業務費計算如下：普通班12班、特教班2班，未達15班依15班計列，1,290元x15班x12月=232,200元，除依實際需求移列加班費14,581元、電話費72,000元、護理師公會會費1,000元外，其餘如列數。

臺北市地方教育發展基金－臺北市立桃源國民中學

基金用途－一般行政管理計畫明細表

中華民國108年度

單位：新臺幣元

前年度 決算數	上年度 預算數	科 目	本 年 度 預 算 數	說 明
3,000	7,500	服裝	3,000	1,100 校警皮鞋。 100 校警襪子。 300 校警服裝配備。 1,500 校警夏服(成立第34年)。
1,040	12,000	其他用品消耗		
1,000	1,000	會費、捐助、補助、分攤、照護 、救濟與交流活動費	1,000	
1,000	1,000	會費	1,000	較上年度預算數1,000元，無增減。
1,000	1,000	職業團體會費	1,000	1,000 護理師1人公會會費(統籌業務費)。

臺北市地方教育發展基金－臺北市立桃源國民中學

基金用途－建築及設備計畫明細表

中華民國108年度

單位：新臺幣元

前年度 決算數	上年度 預算數	科 目	本 年 度 預 算 數	說 明
9,234,819	9,057,628	合計	6,353,000	
9,234,819	9,057,628	購建固定資產、無形資產及非理財 目的之長期投資	6,353,000	
1,889,195	2,789,500	購建固定資產	2,904,000	
1,889,195	2,789,500	一般建築及設備計畫	2,904,000	
		校園及教學環境改善工程	318,000	
		購置機械及設備	215,000	
			90,000	新購投影機，2臺*45,000元(教師研究室、團輔室)。
			25,000	新購電動伸縮螢幕，2支*12,500元(教師研究室、團輔室)。
			35,000	新購1對1分離式變頻冷氣1臺(7kw)(團輔室)。
			65,000	新購1對2分離式變頻冷氣1組(7kw)(團輔室)。
		購置交通及運輸設備	103,000	
			65,000	新購多功能數位講桌1臺(教師研究室)。
			38,000	新購廣播音響1組(團輔室)。
		思賢樓電梯改善工程	1,029,000	
		購置機械及設備	1,029,000	
			962,200	一、施工費
			962,200	施工費。
			48,110	二、委託技術服務費(總包價法)。
			18,690	三、工程管理費(按施工費約2%提列)。
		班級設備	211,000	
		購置機械及設備	186,000	
			41,000	新購製冰機1臺(主機重量48公斤，最大產能120磅/24小時)(體育組)。
			20,000	新購除濕機1臺(18L/日，最低39分貝)(電話機房)。
			13,000	汰舊換新碎紙機1臺(總務處)。
			34,000	新購單眼相機1臺(約2,580萬像素，自動對焦及自動曝光數位)。

臺北市地方教育發展基金－臺北市立桃源國民中學

基金用途－建築及設備計畫明細表

中華民國108年度

單位：新臺幣元

前年度 決算數	上年度 預算數	科 目	本 年 度 預 算 數	說 明
				單鏡反光相機(輔導室)。
			78,000	汰舊換新攝影機，2臺*39,000元(影像畫質4K以上)(教務處、學務處)。
		購置雜項設備	25,000	
			14,000	新購拔河繩捲繩車1臺(大型不銹鋼製)(體育組)。
			11,000	汰舊換新拔河繩1條(1.5吋x50M)(體育組)。
		特殊班設備	35,000	
		購置機械及設備	25,000	
			25,000	新購魏氏兒童智力測驗第五版1套(特教班)。
		購置雜項設備	10,000	
			10,000	新購保管箱1臺(電子密碼式功能)(特教班)。
		資訊設備	1,311,000	
		購置機械及設備	1,311,000	
			90,000	汰舊換新網路及資訊周邊設備(電腦專案計畫)。
			1,125,000	汰舊換新個人電腦，45部*25,000元(電腦專案計畫)。
			96,000	新購平板電腦，8臺*12,000元(電腦專案計畫)。
1,889,195	2,789,500	校園設備		
434,081	1,631,200	購置機械及設備		
448,645	1,098,300	購置交通及運輸設備		
1,006,469	60,000	購置雜項設備		
36,000	36,000	購置無形資產	36,000	
36,000	36,000	一般建築及設備計畫	36,000	
36,000	36,000	資訊設備	36,000	
36,000	36,000	購置電腦軟體	36,000	
			36,000	電腦教學軟體費(電腦專案計畫)。
7,309,624	6,232,128	遞延支出	3,413,000	
7,309,624	6,232,128	一般建築及設備計畫	3,413,000	
		校園及教學環境改善工程	3,413,000	

臺北市地方教育發展基金－臺北市立桃源國民中學

基金用途－建築及設備計畫明細表

中華民國108年度

單位：新臺幣元

前年度 決算數	上年度 預算數	科 目	本 年 度 預 算 數	說 明
		遞延修繕房屋建築支出	3,413,000	
			3,131,490	一、施工費
			3,131,490	施工費。
			219,737	二、委託技術服務費(總包價 法)。
			61,773	三、工程管理費(按施工費約 2%提列)。
7,309,624	6,232,128	校園整修工程		
7,189,664	6,232,128	遞延修繕房屋建築支出		
119,960		其他遞延支出		

本 頁 空 白

預 算 參 考 表

臺北市地方教育發展基金－臺北市立桃源國民中學

預計平衡表

中華民國108年12月31日

單位：新臺幣千元

106年(前年) 12月31日 決算數	科 目	108年12月31日 預計數	107年12月31日 預計數	比較增減(-)
3,236,886	資產合計	3,233,072	3,235,065	-1,993
3,236,886	資產	3,233,072	3,235,065	-1,993
11,640	流動資產	7,826	9,819	-1,993
11,520	現金	7,706	9,699	-1,993
11,520	銀行存款	7,706	9,699	-1,993
	應收款項			
	其他應收款			
120	預付款項	120	120	
120	預付費用	120	120	
1,783	投資、長期應收款項、貸墊款及準備金	1,783	1,783	
1,783	準備金	1,783	1,783	
430	退休及離職準備金	430	430	
1,353	其他準備金	1,353	1,353	
3,223,463	其他資產	3,223,463	3,223,463	
3,223,463	什項資產	3,223,463	3,223,463	
30	暫付及待結轉帳項	30	30	
3,223,433	代管資產	3,223,433	3,223,433	
3,236,886	負債及基金餘額合計	3,233,072	3,235,065	-1,993
3,230,294	負債	3,230,294	3,230,294	
4,777	流動負債	4,777	4,777	
4,777	應付款項	4,777	4,777	
4,747	應付代收款	4,747	4,747	
30	應付費用	30	30	
	其他應付款			
	預收款項			
	其他預收款			
3,225,517	其他負債	3,225,517	3,225,517	
3,225,517	什項負債	3,225,517	3,225,517	
1,652	存入保證金	1,652	1,652	
430	應付退休及離職金	430	430	
3,223,433	應付代管資產	3,223,433	3,223,433	
2	暫收及待結轉帳項	2	2	
6,592	基金餘額	2,778	4,771	-1,993
6,592	基金餘額	2,778	4,771	-1,993
6,592	基金餘額	2,778	4,771	-1,993
6,592	累積餘額	2,778	4,771	-1,993

註：1.信託代理與保證資產(負債)前年度決算數1,263,292元，上年度調整後預計數1,263,292元，本年度預計數1,263,292元。2.或有資產(負債)0元。3.本基金自93年度起，本固定項目分開原則，將屬長期固定帳項，包括固定資產49,519,694元、無形資產91,651元及長期債務0元等，另立帳類管理，詳資本資產及長期負債明細表。

臺北市地方教育發展基金

各項費用

中華民國

前年度 決算數	上年度 預算數	計畫別		合計	國民教育計畫
		用途別科目			
98,471,221	101,325,083	合計		100,731,000	75,975,000
83,180,240	85,824,822	用人費用		87,023,000	70,621,000
43,249,277	43,272,000	正式員額薪資		43,656,000	32,700,000
42,269,837	42,396,000	職員薪金		42,804,000	32,700,000
400,320	360,000	工員工資		360,000	
579,120	516,000	警餉		492,000	
1,949,592	1,694,880	聘僱及兼職人員薪資		1,694,880	1,694,880
1,949,592	1,694,880	兼職人員酬金		1,694,880	1,694,880
728,042	910,465	超時工作報酬		1,091,447	560,663
728,042	910,465	加班費		1,091,447	560,663
10,253,210	10,479,600	獎金		10,980,000	8,424,500
5,009,907	5,070,600	考績獎金		5,523,000	4,337,000
5,243,303	5,409,000	年終獎金		5,457,000	4,087,500
20,563,611	23,455,145	退休及卹償金		23,069,058	22,119,186
20,521,299	22,650,556	職員退休及離職金		23,040,258	22,119,186
42,312	804,589	工員退休及離職金		28,800	
6,436,508	6,012,732	福利費		6,531,615	5,121,771
4,088,600	3,679,032	分擔員工保險費		3,701,904	2,743,740
120,500	131,000	傷病醫藥費		180,500	180,500
611,938	652,680	員工通勤交通費		652,680	441,000
1,615,470	1,550,020	其他福利費		1,996,531	1,756,531
3,619,820	3,769,923	服務費用		3,896,000	2,044,000
846,267	940,065	水電費		949,838	949,838
735,141	826,565	工作場所電費		836,565	836,565
111,126	113,500	工作場所水費		113,273	113,273
63,828	60,000	郵電費		72,600	600
63,828	60,000	電話費		72,000	
		數據通信費		600	600
40,447	63,250	旅運費		63,250	63,250
31,005	63,250	國內旅費		63,250	63,250
9,442		其他旅運費			

一 臺北市立桃源國民中學

彙計表

108年度

單位：新臺幣元

一般行政管理計畫	建築及設備計畫				
18,403,000	6,353,000				
16,402,000					
10,956,000					
10,104,000					
360,000					
492,000					
530,784					
530,784					
2,555,500					
1,186,000					
1,369,500					
949,872					
921,072					
28,800					
1,409,844					
958,164					
211,680					
240,000					
1,852,000					
72,000					
72,000					

臺北市地方教育發展基金

各項費用

中華民國

前年度 決算數	上年度 預算數	計畫別		合計	國民教育計畫
		用途別科目			
768,237	518,000	修理保養及保固費		558,000	558,000
598,668	380,000	一般房屋修護費		390,000	390,000
110,571	78,000	機械及設備修護費		108,000	108,000
58,998	60,000	雜項設備修護費		60,000	60,000
1,061,258	1,245,768	一般服務費		1,253,220	94,512
7,296	10,512	佣金、匯費、經理費及手續費		10,512	10,512
925,192	1,119,256	外包費		1,126,708	
12,800		計時與計件人員酬金			
115,970	116,000	體育活動費		116,000	84,000
767,783	870,840	專業服務費		927,092	377,800
246,300	235,040	講課鐘點、稿費、出席審查及查詢費		242,000	242,000
79,290	35,000	委託檢驗(定)試驗認證費		35,000	35,000
442,193	600,800	其他專業服務費		650,092	100,800
72,000	72,000	公共關係費		72,000	
72,000	72,000	公共關係費		72,000	
984,419	1,228,110	材料及用品費		1,911,000	1,763,000
303,800	335,420	使用材料費		742,920	742,920
303,800	335,420	設備零件		742,920	742,920
680,619	892,690	用品消耗		1,168,080	1,020,080
188,552	202,860	辦公(事務)用品		201,500	56,500
87,200	89,500	報章雜誌		94,420	94,420
3,000	7,500	服裝		3,000	
6,469	15,000	醫療用品(非醫療院所使用)		15,000	15,000
395,398	577,830	其他用品消耗		854,160	854,160
15,000	13,800	租金、償債、利息及相關手續費		17,000	17,000
9,000	9,000	交通及運輸設備租金		9,320	9,320
9,000	9,000	車租		9,320	9,320
6,000	4,800	雜項設備租金		7,680	7,680
6,000	4,800	雜項設備租金		7,680	7,680
9,234,819	9,057,628	購建固定資產、無形資產及非理財目的之長期投資		6,353,000	
1,889,195	2,789,500	購建固定資產		2,904,000	

一 臺北市立桃源國民中學

彙計表

108年度

單位：新臺幣元

一般行政管理計畫	建築及設備計畫				
1,158,708					
1,126,708					
32,000					
549,292					
549,292					
72,000					
72,000					
148,000					
148,000					
145,000					
3,000					
	6,353,000				
	2,904,000				

臺北市地方教育發展基金

各項費用

中華民國

前年度 決算數	上年度 預算數	計畫別	合計	國民教育計畫
		用途別科目		
434,081	1,631,200	購置機械及設備	2,766,000	
448,645	1,098,300	購置交通及運輸設備	103,000	
1,006,469	60,000	購置雜項設備	35,000	
36,000	36,000	購置無形資產	36,000	
36,000	36,000	購置電腦軟體	36,000	
7,309,624	6,232,128	遞延支出	3,413,000	
7,189,664	6,232,128	遞延修繕房屋建築支出	3,413,000	
119,960		其他遞延支出		
1,354,224	1,304,512	會費、捐助、補助、分攤、照護、救濟 與交流活動費	1,404,000	1,403,000
1,000	1,000	會費	1,000	
1,000	1,000	職業團體會費	1,000	
30,000	42,000	捐助、補助與獎助	42,000	42,000
30,000	42,000	獎助學員生給與	42,000	42,000
1,323,224	1,261,512	補貼、獎勵、慰問、照護與救濟	1,361,000	1,361,000
1,323,224	1,261,512	其他補貼、獎勵、慰問、照護與救濟	1,361,000	1,361,000
	18,288	短絀與賠償給付	19,000	19,000
	18,288	賠償給付	19,000	19,000
	18,288	一般賠償	19,000	19,000
82,699	108,000	其他	108,000	108,000
82,699	108,000	其他支出	108,000	108,000
82,699	108,000	其他	108,000	108,000

—臺北市立桃源國民中學

彙計表

108年度

單位：新臺幣元

一般行政管理計畫	建築及設備計畫				
	2,766,000				
	103,000				
	35,000				
	36,000				
	36,000				
	3,413,000				
	3,413,000				
1,000					
1,000					
1,000					

臺北市地方教育發展基金－臺北市立桃源國民中學

員工人數彙計表

中華民國108年度

單位：人

計 畫 及 項 目	上年度最高可 進用員額數	本年度 增減(-)數	本年度最高可 進用員額數	說 明
合計	58		58	
國民教育計畫部分	42		42	
正式職員	42		42	
一般行政管理計畫部分	16		16	
正式職員	15		15	
正式工員	1		1	

本 頁 空 白

臺北市地方教育發展基金

用人費用

中華民國

計畫及項目	合計	正式 員額 薪資	聘僱 人員 薪資	超時 工作 報酬	津貼	獎 金		
						年終獎金	考績獎金	其他
合計	87,023,000	43,656,000		1,091,447		5,457,000	5,523,000	
國民教育計畫	70,621,000	32,700,000		560,663		4,087,500	4,337,000	
職員薪金	32,700,000	32,700,000						
兼職人員 酬金	1,694,880							
加班費	560,663			560,663				
考績獎金	4,337,000						4,337,000	
年終獎金	4,087,500					4,087,500		
職員退休 及離職金	22,119,186							
分擔員工 保險費	2,743,740							
傷病醫藥 費	180,500							
員工通勤 交通費	441,000							
其他福利 費	1,756,531							
一般行政管理計畫	16,402,000	10,956,000		530,784		1,369,500	1,186,000	
職員薪金	10,104,000	10,104,000						
工員工資	360,000	360,000						
警餉	492,000	492,000						
加班費	530,784			530,784				
考績獎金	1,186,000						1,186,000	
年終獎金	1,369,500					1,369,500		
職員退休 及離職金	921,072							
工員退休 及離職金	28,800							

—臺北市立桃源國民中學

彙計表

108年度

單位：新臺幣元

退休及卹償金		資遣費	福 利 費					提繳費	兼任 人員 用人 費用
退休金	卹償金		分擔 保險費	傷病 醫藥費	提撥 福利金	員工通勤 交通費	其他		
23,069,058			3,701,904	180,500		652,680	1,996,531	1,694,880	
22,119,186			2,743,740	180,500		441,000	1,756,531	1,694,880	
22,119,186			2,743,740	180,500		441,000	1,756,531	1,694,880	
949,872			958,164			211,680	240,000		
921,072									
28,800									

臺北市地方教育發展基金

用人費用

中華民國

計畫及項目	合計	正式 員額 薪資	聘僱 人員 薪資	超時 工作 報酬	津貼	獎 金		
						年終獎金	考績獎金	其他
分擔員工 保險費	958,164							
員工通勤 交通費	211,680							
其他福利 費	240,000							

註：1.本表不包含臨時工員薪津。
 2.本表兼任人員用人費用，係學校教職員兼課或請假代課鐘點費。3.108年度外包費編列校警勞務外包費1人計53萬4,708元、工友勞務外包費1人計43萬2,000元。

—臺北市立桃源國民中學

彙計表

108年度

單位：新臺幣元

退休及卹償金		資遣費	福 利 費					提繳費	兼任 人員 用人 費用
退休金	卹償金		分擔 保險費	傷病 醫藥費	提撥 福利金	員工通勤 交通費	其他		
			958,164			211,680	240,000		

臺北市地方教育發展基金－臺北市立桃源國民中學

單位（或計畫）成本分析表

中華民國108年度

單位：新臺幣千元

計畫別	單位	單位成本(元)或 平均利(費)率	數量	預算數	說明
合計				100,731	
國民教育計畫				75,975	
一般行政管理計畫				18,403	
建築及設備計畫				6,353	

臺北市地方教育發展基金－臺北市立桃源國民中學

5年來主要業務計畫分析表

中華民國108年度

單位：新臺幣千元

年度及項目	單位	數量	單位成本(元)或 平均利(費)率	金額	說明
(本)年度預算數					
國民教育計畫				75,975	
(上)年度預算數					
國民教育計畫				74,209	
(前)年度決算數					
國民教育計畫				71,159	
(105)年度決算數					
國民教育計畫				75,509	
(104)年度決算數					
國民教育計畫				76,140	

臺北市地方教育發展基金－臺北市立桃源國民中學

資本資產及長期負債明細表

中華民國108年度

單位：新臺幣千元

項 目	取得成本/ 舉債數	以前年度累 計折舊(耗)/ 長期投資評 價/未攤銷溢 (折)價	本 年 度 變 動				主要增減 原因說明	本年度累計折 舊(耗)/長期投 資評價變動數 /攤銷數	期末餘額
			增加		減少				
			金額	類型	金額	類型			
資產	85,697	34,942	2,940				4,084	49,611	
土地改良物	3,829	1,977					215	1,636	
房屋及建築	44,756	3,415					1,108	40,232	
機械及設備	21,995	17,804	2,766	增置			1,880	5,077	
交通及運輸 設備	5,919	3,879	103	增置			445	1,698	
雜項設備	9,083	7,829	35	增置			412	877	
電腦軟體	115	36	36	增置			24	92	