

中華民國 113 年度 4-0501314

臺北市總預算案

臺北市政府教育局主管

臺北市地方教育發展基金

臺北市立桃源國民中學附屬單位預算之分預算

(特別收入基金)

臺北市立桃源國民中學編

# 臺北市地方教育發展基金－臺北市立桃源國民中學

## 目次

中華民國113年度

一、財務摘要 .....	第 1 頁
二、業務計畫及預算概要 .....	第 3 -11 頁
三、預算主要表	
(一) 基金來源、用途及餘絀預計表 .....	第 13 頁
(二) 現金流量預計表 .....	第 14 頁
四、預算明細表	
(一) 基金來源－服務收入明細表 .....	第 15 頁
(二) 基金來源－財產處分收入明細表 .....	第 16 頁
(三) 基金來源－其他財產收入明細表 .....	第 17 頁
(四) 基金來源－公庫撥款收入明細表 .....	第 18 頁
(五) 基金來源－雜項收入明細表 .....	第 19 頁
(六) 基金用途－國民教育計畫明細表 .....	第 20 -27 頁
(七) 基金用途－一般行政管理計畫明細表 .....	第 28 -29 頁
(八) 基金用途－建築及設備計畫明細表 .....	第 30 -31 頁
五、預算參考表	
(一) 預計平衡表 .....	第 33 頁
(二) 各項費用彙計表 .....	第 34 -39 頁
(三) 員工人數彙計表 .....	第 40 頁
(四) 用人費用彙計表 .....	第 42 -43 頁
(五) 單位（或計畫）成本分析表 .....	第 44 頁
(六) 5年來主要業務計畫分析表 .....	第 45 頁
(七) 資本資產明細表 .....	第 46 頁



# 臺北市地方教育發展基金－臺北市立桃源國民中學

## 財務摘要

中華民國113年度

單位：新臺幣千元

項 目	本 年 度	上 年 度	比較增減數	%
經營成績：				
基金來源	97,699	103,762	-6,063	-5.84
基金用途	102,380	106,767	-4,387	-4.11
賸餘(短絀)	-4,681	-3,005	-1,676	--
餘絀情形：				
基金餘額	2,654	7,335	-4,681	-63.82
現金流量(註)：				
現金及約當現金之淨增(減)	-4,681	-3,005	-1,676	--

附註：現金流量係採現金及約當現金基礎，包括現金及自投資日起3個月內到期或清償之債權證券。

本 頁 空 白

# 業務計畫及預算概要

## 業務計畫及預算概要

中華民國 113 年度

### 壹、基金概況

#### 一、設立宗旨及願景：

- (一) 本校遵照憲法第 158 條及 160 條規定，教育文化應發展國民之民族精神、自治精神，國民道德與健全體格、科學及生活智能，以培養八大學習領域及十大基本能力。
- (二) 本校自 91 年度起依教育經費編列與管理法第 13 條規定設置「臺北市地方教育發展基金」，以促進教育健全發展，提昇教育經費運用績效。
- (三) 本校以建構精緻、卓越的優質校園文化，經營一個開放、反思的教學環境，開展一個學生多元智慧的創意學習空間，人人都是終身學習者，永遠追求效率、卓越與創新，勇於接受挑戰，迎向未來的世紀，走出教育藍天，培育成功的未來人。

#### 二、施政重點：

- (一) 開啟多元智慧：尊重每個學生獨特的個性，以多元智慧的觀點協助他找到生命的亮點，肯定天生我才必有用，能知於學，樂於學。
- (二) 培養生活能力：培養學生帶得走的公民關鍵能力，強化自我管理、閱讀理解、理性批判、問題解決、奉獻服務、溝通表達等核心素養。
- (三) 蘊育人文情懷：在溫馨開放的校園文化中，孕育人文情懷，學會尊重、包容；建構生命的價值、完成人性的開展。
- (四) 建置溫馨民主的校園文化：
  1. 以參與式管理、落實行政、教師會、家長會三者的良性互動。
  2. 以學生第一，教學優先的觀念提昇行政服務效率。
  3. 放下威權心態，開啟校園民主之風氣。
- (五) 推動適性教學：
  1. 落實校本課程理念，採多元化、活潑化的教學及評量。
  2. 運用校內、外資源，加強多元學習能力。
  3. 關懷相對弱勢學生之教學及輔導。
  4. 推動行動學習，充實學生運用資訊之知能，並提昇教師運用學習載具教學之能力。
- (六) 辦理發展性的訓輔活動：
  1. 辦理各項活動、競賽及展演。

## 業務計畫及預算概要

中華民國 113 年度

2. 推動校內外學習服務。
3. 發展績優社團及校隊，如扯鈴隊、戲劇社、搖滾樂團、籃球隊等。
4. 加強新興領域教育的辦理，並融入各科教學以收成效。

### 三、組織概況：

本校設置校長 1 人，綜理全校校務，下設教務處、學生事務處、總務處、輔導室、會計室及人事室等單位。

內部分層業務如下：

(一) 教務處：秉承校長之命，辦理全校教務事項。

1. 教學組：掌理課程編排、課業考查、教學研究及教學指導等事項。
2. 註冊組：掌理註冊、編班、轉學、休學及成績考查等有關學籍事項。
3. 設備組：掌理教學設備計畫之擬定、用具之管理、保管等事項。
4. 資訊組：掌理電腦設備及區域網路之管理、保管等事項。

(二) 學生事務處：秉承校長之命，辦理全校學生事務事項。

1. 訓育組：掌理訓育計畫之擬定及辦理各類訓育等活動。
2. 體育組：掌理學生體育活動、體格鍛鍊等事項。
3. 生教組：掌理學生日常生活常規，辦理交通導護各項事項。
4. 衛生組：掌理健康檢查，個人及環境衛生檢查、保健等事項。

(三) 總務處：秉承校長之命，辦理全校總務事項。

1. 事務組：辦理校舍場地佈置及環境美化，監督校舍建築及整修，財物購買保管及分配等事項。
2. 出納組：辦理現金、票據、契約之保管等收支移轉等事項。
3. 文書組：辦理公文收發登記與典守學校印信，撰擬繕校及檔案保管等事項。

(四) 輔導室：秉承校長之命，視學生身心狀況及需求提供發展性輔導，介入性輔導或處理性輔導，並掌理學生輔導與諮商，實施適性生涯輔導等事項。

1. 輔導組：掌理學生個案建立、學習輔導、生活輔導、生涯輔導及兩性教育、親職教育等事項。
2. 資料組：辦理輔導資料蒐集建檔、組訓愛心家長、實施測驗、社區人力結合、出版親職刊物等事項。



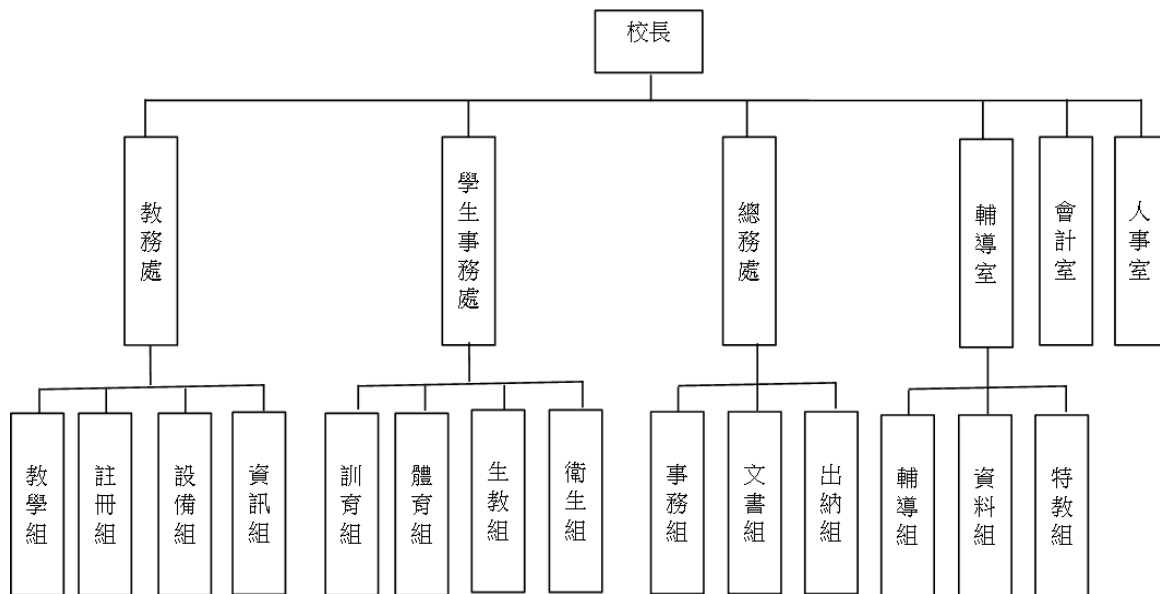
## 業務計畫及預算概要

中華民國 113 年度

3. 特教組：擬定特殊教育計畫章則、親師輔導諮詢、特教班甄選鑑別、實施各項診斷測驗、特教學生追蹤輔導等事項。

(五) 會計室：秉承上級主計機關之監督與指導，並受校長之指揮，依法辦理歲計、會計、統計等事項。

(六) 人事室：秉承上級人事機關之監督與指導，並受校長之指揮，依法辦理人事管理查核等事項。



#### 四、基金歸類及屬性：

本校地方教育發展基金依據教育經費編列與管理法第 13 條規定設置，本基金為預算法第 4 條第 1 項第 2 款第 5 目所定之特別收入基金，以本府教育局為管理機關。

# 臺北市地方教育發展基金 - 臺北市立桃源國民中學

## 業務計畫及預算概要

中華民國 113 年度

### 貳、業務計畫

#### 一、基金來源：

單位：新臺幣千元

業務計畫	本年度預算數	實施內容
勞務收入	2	本年度預計辦理教師甄選報名費等收入。
財產收入	330	本年度預計辦理財產報廢變賣之殘值收入、教職員教職員工停車收入、校園場地開放收入等。
政府撥入收入	97,179	本年度預計由公庫撥入數。
其他收入	188	本年度預計收取數位學生證補卡費等收入。

#### 二、基金用途：

單位：新臺幣千元

業務計畫	本年度預算數	實施內容
國民教育計畫	97,664	本年度預計辦理教學事項為： 1. 各項教學、學生事務、圖書及輔導等業務。 2. 新購教具、圖書等各科教學設備，充實各科教材及用具。 3. 革新教學方法，提高教學效能。 4. 性平教育宣導、指定活動等項目。
一般行政管理計畫	2,790	本年度預計辦理事項為： 1. 綜理學校總務、人事、會計等業務。 2. 配合校務推動行政處室支援工作，進而增進校務運作。
建築及設備計畫	1,926	本年度預計辦理事項為： 1. 購置教學所需教學設備等及改善教學環境、圖書館典藏之圖書。 2. 辦理特教班廁所整修工程。

# 臺北市地方教育發展基金 - 臺北市立桃源國民中學

## 業務計畫及預算概要

中華民國 113 年度

### 參、預算概要

#### 一、基金來源及用途之預計：

##### (一) 本年度基金來源：

服務收入 2 千元、財產處分收入 6 千元、其他財產收入 32 萬 4 千元、公庫撥款收入 9,717 萬 9 千元、雜項收入 18 萬 8 千元，本年度基金來源 9,769 萬 9 千元，較上年度預算數 1 億 376 萬 2 千元，減少 606 萬 3 千元，約 5.84%，主要係公庫撥款收入減編所致。

##### (二) 本年度基金用途：

國民教育計畫 9,766 萬 4 千元，一般行政管理計畫 279 萬元，建築及設備計畫 192 萬 6 千元，本年度基金用途 1 億 238 萬元，較上年度預算數 1 億 676 萬 7 千元，減少 438 萬 7 千元，約 4.11%，主要係減編建築及設備計畫經費所致。

#### 二、基金餘絀之預計：

本年度基金來源及用途相抵後，差短 468 萬 1 千元，較上年度預算數差短 300 萬 5 千元，增加 167 萬 6 千元，將移用以前基金餘額支應。

#### 三、現金流量之預計：

本年度業務活動淨現金流出 468 萬 1 千元。

#### 四、補辦預算事項：詳補辦預算明細表

##### (一) 固定資產之建設改良擴充 15 萬 1 千元

1.111 年度為提升教學品質改善校園環境確實需要，且具急迫及必要性，由其他準備金項下支應 4 萬 5 千元。

2.111 年度為提升教學品質改善校園環境確實需要，且具急迫及必要性，由其他準備金項下支應 9 萬 7 千元。

3.111 年度教學確實需要，且具急迫及必要性，由國民中學教育計畫項下移列固定資產 9 千元。

臺北市地方教育發展基金 - 臺北市立桃源國民中學

業務計畫及預算概要

中華民國 113 年度

肆、以前年度計畫實施狀況及成果概述：

一、前（111）年度計畫實施成果概述：

業務計畫	實施概況	實施成果
勞務收入	教師甄選報名費收入。	本年度收取教師甄選報名費 0 元。
財產收入	本年度預計辦理財產報廢變賣之殘值收入、教職員工停車收入、校園場地開放收入等。	本年度已辦理財產報廢變賣殘值收入 0 元、教職員工停車收入 2 萬 7 千元、校園場地開放收入 32 萬 7 千元等。
政府撥入收入	本年度預計公庫撥入數。	本年度已收取公庫撥入數 1 億 831 萬 8 千元及教育部之補助計畫 72 萬 7 千元。
其他收入	本年度預計收取數位學生證補卡及各項代收代辦結餘款轉其他準備金等收入。	本年度收取數位學生證補卡費 6 萬 5 千元、廠商逾期違約罰款 14 萬 8 千元等。
國民教育計畫	本年度預計辦理教學事項為： 1. 辦理各項教學、學生事務、圖書及輔導等業務。 2. 新購教具、圖書等各科教學設備，充實各科教材及用具。 3. 革新教學方法，提高教學效能。 4. 辦理性平教育宣導、指定活動等項目。	1. 辦理各項教學、學生事務、圖書及輔導等業務。 2. 新購教具、圖書等各科教學設備，充實各科教材及教具。 3. 革新教學方法，使學生樂於學習。 4. 推展各項指定活動並達成教學及品德教育之成效。
一般行政管理計畫	本年度預計辦理事項為： 1. 綜理學校總務、人事、會計等業務。 2. 配合校務推動行政處室支援工作，進而增進校務運作。	綜理學校總務、人事、會計等業務，並配合校務推動行政處室支援工作，進而增進校務運作，達成預期目標。

臺北市地方教育發展基金 - 臺北市立桃源國民中學

**業務計畫及預算概要**

中華民國 113 年度

建築及設備計畫	本年度預計辦理事項為： 1. 購置各學科教學課程需教學設備。 2. 辦理操場暨跑道整修工程。	1. 購置各學科教學課程需教學設備。 2. 辦理操場暨跑道整修工程。
---------	--	---------------------------------------

二、上年度已過期間（112 年 1 月 1 日至 6 月 30 日止）計畫實施成果概述：

業務計畫	實施概況	實施成果
勞務收入	本年度截至 6 月 30 日止預計辦理教師甄選報名費收入。	本年度截至 6 月 30 日止收取教師甄選報名費 0 元。
財產收入	本年度截至 6 月 30 日止預計辦理變賣之殘值收入、教職員工停車收入、校園場地開放收入等。	本年度截至 6 月 30 日止已收取財產報廢變賣殘值收入 0 元、教職員工停車收入 1 萬 3 千元、校園場地開放收入 29 萬 9 千元等。
政府撥入收入	本年度截至 6 月 30 日止預計公庫撥入數。	本年度截至 6 月 30 日止已收取公庫撥入數 5,750 萬 9 千元及教育部之補助計畫 75 萬 9 千元。
其他收入	本年度截至 6 月 30 日止預計收取數位學生證補卡及學生冷氣使用費提繳其他準備金等收入。	本年度截至 6 月 30 日止已收取數位學生證補卡收入 2 萬 1 千元、圖書遺失賠償收入 1 千元。
國民教育計畫	本年度截至 6 月 30 日止預計辦理教學事項為： 1. 辦理各項教學、學生事務、圖書及輔導等業務。 2. 新購教具、圖書等各科教學設備，充實各科教材及用具。 3. 革新教學方法，提高教學效能。 4. 辦理教師甄選、指定活動等項目。	1. 持續辦理各項教學、學生事務、圖書及輔導等業務。 2. 新購圖書、充實各科教材及教具設備。 3. 革新教學方法，使學生樂於學習。 4. 推展各項指定活動並達成教學及品德教育之成效。
一般行政管理計畫	本年度截至 6 月 30 日止預計辦理事項為：	持續辦理學校總務、人事、會計等業務，並配合

臺北市地方教育發展基金 - 臺北市立桃源國民中學

業務計畫及預算概要

中華民國 113 年度

	<ol style="list-style-type: none"><li>綜理學校總務、人事、會計等業務。</li><li>配合校務推動行政處室支援工作，進而增進校務運作。</li></ol>	校務推動行政處室支援工作，進而增進校務運作，以達成預期目標。
建築及設備計畫	本年度截至 6 月 30 日止預計辦理事項為： <ol style="list-style-type: none"><li>購置各學科教學課程需教學設備招標作業。</li><li>辦理高壓電力系統改善工程(第二期)招標作業。</li></ol>	<ol style="list-style-type: none"><li>購置各學科教學課程需教學設備招標作業。</li><li>辦理高壓電力系統改善工程(第二期)招標作業。</li></ol>

# 臺北市地方教育發展基金－臺北市立桃源國民中學

## 補辦預算明細表

中華民國113年度

單位：新臺幣元

項 目	金額	辦理年度	說 明
合計	151,000		
固定資產之建設改良擴充	151,000		
購置機械及設備	9,000	111	為學校教學工作需要，確實需要辦理新購帶鋸機1臺13,500元，所需經費擬由本校班級設備節餘4,500元及控留國民教育計畫-設備零件9,000元支應。
帶鋸機	9,000		
購置交通及運輸設備	142,000	111	
14軌混音機(含總電源控制機)	45,000		為風雨操場廣播系統損壞，學校活動無法順利進行，確實需要辦理汰舊換新，且具急迫及必要性，所需經費擬由本校其他準備金支應。
全彩SMD字幕機(數位看板)(含施工安裝)	97,000		為學校數位看板因雷擊損壞無法需要修復，確實需要辦理汰舊換新，且具急迫及必要性，所需經費擬由本校其他準備金支應。

備註：各基金依預算法第88條規定補辦預算，應確係不及編入年度預算，且因經營環境發生重大變遷或正常業務(含執行中央補助款項目)之確實需要，並經主管機關核轉本府核准先行辦理者；不具急迫性之事項，仍應儘可能納入預算辦理。

本 頁 空 白



# 預算主要表

# 臺北市地方教育發展基金－臺北市立桃源國民中學

## 基金來源、用途及餘絀預計表

中華民國113年度

單位：新臺幣千元

前年度決算數	項 目	本年度預算數	上年度預算數	比較增減（－）
109,612	基金來源	97,699	103,762	-6,063
	勞務收入	2	2	
	服務收入	2	2	
354	財產收入	330	330	
	財產處分收入	6	6	
354	其他財產收入	324	324	
109,045	政府撥入收入	97,179	103,275	-6,096
108,317	公庫撥款收入	97,179	103,275	-6,096
727	政府其他撥入收入			
213	其他收入	188	155	33
213	雜項收入	188	155	33
108,865	基金用途	102,380	106,767	-4,387
96,774	國民教育計畫	97,664	95,459	2,205
2,595	一般行政管理計畫	2,790	3,124	-334
9,496	建築及設備計畫	1,926	8,184	-6,258
747	本期賸餘(短絀)	-4,681	-3,005	-1,676
9,593	期初基金餘額	7,335	4,849	2,486
10,340	期末基金餘額	2,654	1,844	810

註：前年度決算數細數之和與總數或略有出入，係四捨五入關係，以下各表同。

# 臺北市地方教育發展基金－臺北市立桃源國民中學

## 現金流量預計表

中華民國113年度

單位：新臺幣千元

項 目	本 預	年 算	度 數	說 明
業務活動之現金流量				
本期賸餘(短絀)			-4,681	
業務活動之淨現金流入(流出)			-4,681	
其他活動之現金流量				
其他活動之淨現金流入(流出)				
現金及約當現金之淨增(淨減)			-4,681	
期初現金及約當現金			13,385	
期末現金及約當現金			8,704	

註：本表係採現金及約當現金基礎，包括現金及自投資日起3個月內到期或清償之債權證券。

# 預算明細表

# 臺北市地方教育發展基金－臺北市立桃源國民中學

## 基金來源－服務收入明細表

中華民國113年度

單位：新臺幣元

科 目	單 位	本 年 度 預 算 數			說 明
		數 量 業 務 量	利(費)率	金 額	
合計				2,000	
服務收入				2,000	較上年度預算數2,000元，無增減。
	人	4	300	1,200	教師甄選報名費收入。
	年	1	800	800	配合預算編列至千元，增列進位數800元。

# 臺北市地方教育發展基金－臺北市立桃源國民中學

## 基金來源－財產處分收入明細表

中華民國113年度

單位：新臺幣元

科 目	單位	本 年 度 預 算 數			說 明
		數量 業務量	利(費)率	金 額	
合計				6,000	
財產處分收入	年	1	6,000	6,000 6,000	較上年度預算數6,000元，無增減。 財產報廢殘值收入。

# 臺北市地方教育發展基金－臺北市立桃源國民中學

## 基金來源－其他財產收入明細表

中華民國113年度

單位：新臺幣元

科 目	單 位	本 年 度 預 算 數			說 明	
		數 量 業 務 量	利(費)率	金 額		
合計				324,000		
其他財產收入				324,000	較上年度預算數324,000元，無增減。	
	年	1	300,000	300,000		場地出借費收入(收支對列)。
	年	1	24,000	24,000		教職員工停車費收入(收支對列)。

# 臺北市地方教育發展基金－臺北市立桃源國民中學

## 基金來源－公庫撥款收入明細表

中華民國113年度

單位：新臺幣元

科 目	單位	本 年 度 預 算 數			說 明
		數量 業務量	利(費)率	金 額	
合計				97,179,000	
公庫撥款收入	年	1	97,179,000	97,179,000	較上年度預算數103,275,000元，減少6,096,000元。 市府補助款。
				97,179,000	



# 臺北市地方教育發展基金－臺北市立桃源國民中學

## 基金來源－雜項收入明細表

中華民國113年度

單位：新臺幣元

科 目	單位	本 年 度 預 算 數			說 明
		數量 業務量	利(費)率	金 額	
合計				188,000	
雜項收入	年	1	188,000	188,000 188,000	較上年度預算數155,000元，增加33,000元。 其他雜項收入。

# 臺北市地方教育發展基金－臺北市立桃源國民中學

## 基金用途－國民教育計畫明細表

中華民國113年度

單位：新臺幣元

前年度 決算數	上年度 預算數	科 目	本 年 度 預 算 數	說 明
96,774,306	95,459,000	合 計	97,664,000	
92,040,632	91,096,000	用人費用	93,230,000	
49,231,513	43,725,600	正式員額薪資	47,848,920	較上年度預算數43,725,600元，增加4,123,320元。
48,802,273	43,365,600	職員薪金	47,419,680	教職員57人(詳用人費用彙計表)(含教育部補助導師費240,000元及專任輔導教師640,000元)。
429,240	360,000	工員工資	429,240	工員1人工資(詳用人費用明細)。
2,103,460	1,726,560	聘僱及兼職人員薪資	1,812,888	較上年度預算數1,726,560元，增加86,328元。
2,103,460	1,726,560	兼職人員酬金	1,812,888	
			997,920	補助調整教師授課鐘點費，33人*2節*40週*378元(教育部補助款)。
			99,792	補助調整授課鐘點費之外聘教師勞、健保及勞退費用(教育部補助款)。
			415,800	教師代課鐘點費，本校編制教師總人數43人，按9分之1計，編列5人，每人220節，總節數5人*220節=1,100節，每節378元。
			27,216	補助調整授課鐘點費之外聘教師勞、健保及勞退費用(教育部補助款)。
			272,160	補助調整授課特教教師鐘點費，9人*2節*40週*378元(教育部補助款)。
980,729	1,240,588	加(夜)班費	1,439,017	較上年度預算數1,240,588元，增加198,429元。
	20,720	延長工時加班費	20,720	場地開放管理人員加班費(收支對列)。
980,729	1,219,868	未休假加班費	1,418,297	不休假出勤加班費。
11,421,728	11,136,200	獎金	12,850,600	較上年度預算數11,136,200元，增加1,714,400元。
5,410,874	5,548,800	考績獎金	6,878,140	依考績法規定核發之獎金。
6,010,854	5,587,400	年終獎金	5,972,460	依規定於年節加發之獎金。
21,757,426	27,153,276	退休及卹償金	22,780,228	較上年度預算數27,153,276元，減少4,373,048元。
21,702,877	27,124,476	職員退休及離職金	22,393,884	
			5,251,884	提撥退撫基金。
			17,142,000	退休人員月退休金，31人*43,500元*12月=16,182,000元；退休遺族遺囑年金(月撫慰

# 臺北市地方教育發展基金－臺北市立桃源國民中學

## 基金用途－國民教育計畫明細表

中華民國113年度

單位：新臺幣元

前年度 決算數	上年度 預算數	科 目	本 年 度 預 算 數	說 明
54,549	28,800	工員退休及離職金	386,344	金)，5人*16,000元*12月=960,000元；合計17,142,000元。
			34,344	提撥勞工退休準備金。
			352,000	工友1人退休，一次退休金(新增)。
6,545,776	6,113,776	福利費	6,498,347	較上年度預算數6,113,776元，增加384,571元。
4,662,142	3,725,328	分擔員工保險費	4,122,852	分擔公保、勞保、健保費。
73,480	216,800	傷病醫藥費	216,800	
			36,000	教職員健康檢查費，8人*4,500元。
			176,000	教職員健康檢查費，11人*16,000元。
			4,800	職業安全衛生健康檢查經費，4人*1,200元。
578,132	633,276	員工通勤交通費	633,276	
			70,560	特教教師上下班交通費，6人*10月*1,176元。
			18,900	特教教師上下班交通費，3人*10月*630元。
			63,000	教師上下班交通費，10人*10月*630元。
			282,240	教師上下班交通費，24人*10月*1,176元。
			15,120	職員暨技工、工友上下班交通費，2人*12月*630元。
			183,456	職員暨技工、工友上下班交通費，13人*12月*1,176元。
1,232,022	1,538,372	其他福利費	1,525,419	
			480,000	休假旅遊補助費。
			130,520	結婚補助費，2人*2月*32,630元。
			379,800	喪葬補助費，2人*5月*37,980元。
			511,099	子女教育補助費。
			24,000	退休人員三節慰問金，4人*6,000元。
2,362,709	1,995,000	服務費用	2,209,000	
686,604	800,380	水電費	755,368	較上年度預算數800,380元，減少45,012元。
630,765	731,000	工作場所電費	700,220	
			500,000	電費基本費。
			200,220	學生在校作息時間內使用冷氣設備電費，15班*13,348元。

# 臺北市地方教育發展基金－臺北市立桃源國民中學

## 基金用途－國民教育計畫明細表

中華民國113年度

單位：新臺幣元

前年度 決算數	上年度 預算數	科 目	本 年 度 預 算 數	說 明
55,839	69,380	工作場所水費	55,148	水費基本費。
23,781	52,400	旅運費	52,400	較上年度預算數52,400元，無增減。
23,781	52,400	國內旅費	52,400	
			9,000	因公外出短程車資(普通班級業務費)。
			6,200	教職員工因公出差旅費。
			37,200	校外教學隨隊人員出差旅費，8人*3天*1,550元。
8,211		印刷裝訂與廣告費		
8,211		印刷及裝訂費		
516,190	700,680	修理保養及保固費	762,280	較上年度預算數700,680元，增加61,600元。
310,700	449,280	一般房屋修護費	498,560	
			329,280	校舍修理、水電、及其它修理(80%)。
			169,280	場地開放場地維護費(收支對列)。
133,700	139,400	機械及設備修護費	139,400	
			17,400	電腦設備維護費(電腦專案計畫)。
			110,000	場地開放器材維護費(收支對列)。
			12,000	校園機械設備修護(收支對列)。
71,790	112,000	雜項設備修護費	124,320	
			12,000	校園雜項設備修護(收支對列)。
			82,320	各項器材養護(20%)。
			30,000	冷氣設備維護費，15班*2,000元。
649,937	118,760	一般服務費	343,068	較上年度預算數118,760元，增加224,308元。
7,514	2,760	佣金、匯費、經理費及手續費	2,748	委託超商代收學雜費手續費，229人*2學期*6元。
526,423		計時與計件人員酬金	166,320	
			151,200	閩客語教學支援人員鐘點費，10節*40週*378元(新增)。
			15,120	閩客語教學支援人員勞、健保及勞退費用(新增)。
116,000	116,000	體育活動費	174,000	文康活動費，本校編列教職員57人，工員1人，合計58人，每人編列3,000元。
477,986	322,780	專業服務費	295,884	較上年度預算數322,780元，減少26,896元。
260,146	248,980	講課鐘點、稿費、出席審查及查詢費	218,484	

# 臺北市地方教育發展基金－臺北市立桃源國民中學

## 基金用途－國民教育計畫明細表

中華民國113年度

單位：新臺幣元

前年度 決算數	上年度 預算數	科 目	本 年 度 預 算 數	說 明
			56,000	分組活動外聘鐘點費，28節*2,000元。
			6,000	講座鐘點費(身心障礙資源班級業務費)，3節*2,000元。
			21,600	特教班教材編輯費，3班*12月*600元。
			24,000	輔導活動講座鐘點費，12節*2,000元。
			16,000	國中冬夏令營活動講座鐘點費，16節*1,000元。
			10,000	課後社團活動教師鐘點費，5節*2,000元。
			8,000	性別平等教育宣導活動講座鐘點費，4節*2,000元。
			2,500	性別平等教育校園性別事件調查出席費，1人次*2,500元。
			12,096	性別平等教育性別事件行為人性平課程鐘點費，4次*8節*378元。
			13,608	小田園教育體驗學習鐘點費，36節*378元。
			20,000	辦理兩公約人權、法治、品德教育、特教、輔導、環教、生命等各類依法宣導活動講座鐘點費，10節*2,000元。
			4,000	國中適性入學宣導講師鐘點費2節*2,000元(教育部補助2,000元)。
			22,680	綠屋頂平臺種植體驗學習鐘點費，60節*378元。
			2,000	技職教育、免試及十二年國教校園宣導講座鐘點費。
56,110	45,000	委託檢驗(定)試驗認證費	48,600	
			4,800	飲水機水質檢驗費，4臺*1,200元。
			43,800	建物公共安全檢查簽證及申報費、消防安全等檢測費(普通班級業務費)。
147,330		電腦軟體服務費		
14,400	28,800	其他專業服務費	28,800	游泳池水電清潔維護費(室內溫水游泳池)，4班*7,200元。
893,733	886,000	材料及用品費	772,000	
269,003	376,000	使用材料費	352,384	較上年度預算數376,000元，減少23,616元。
269,003	376,000	設備零件	352,384	
			88,200	電腦設備維護及管理費，14班*6,300元。
			9,000	電動釘書機1臺(教務處)(由班級設備費移列)

# 臺北市地方教育發展基金－臺北市立桃源國民中學

## 基金用途－國民教育計畫明細表

中華民國113年度

單位：新臺幣元

前年度 決算數	上年度 預算數	科 目	本 年 度 預 算 數	說 明
				(新增)。
			7,000	吸塵器(多功能教室及團輔室地板清潔用)1臺(總務處)(由班級設備費移列)(新增)。
			7,000	紫外線烘碗機1臺(教務處)(由班級設備費移列)(新增)。
			5,150	紫外線消毒箱1臺(圖書室)(由班級設備費移列)(新增)。
			27,000	天然28種古生物化石原石標本，6組*4,500元(教務處)(由班級設備費移列)(新增)。
			6,360	桌遊(新演化論；海洋；繁體中文)，4組*1,590元(教務處)(由班級設備費移列)(新增)
			42,000	辦公椅，28張*1,500元(總務處)(由班級設備費移列)(新增)。
			4,200	桌遊(火柴貓大冒險)，4組*1,050元(教務處)(由班級設備費移列)(新增)。
			4,200	桌遊(移工人生)，4組*1,050元(教務處)(由班級設備費移列)(新增)。
			10,800	電學實驗器材(毫安培計、伏特計、檢流計等)18套*600元(教務處)(由班級設備費移列)(新增)。
			24,000	攜帶型顯微鏡，6個*4,000元(教務處)(由班級設備費移列)(新增)。
			4,000	溫控護貝機1臺(特教組)(由特教班級設備費移列)(新增)。
			4,800	健身划船機1臺(特教組)(由特教班級設備費移列)(新增)。
			3,480	羽球拍套組，3組*1,160元(特教組)(由特教班級設備費移列)(新增)。
			3,200	桌球拋球發球機1個(特教組)(由特教班級設備費移列)(新增)。
			5,350	變頻微波爐1臺(特教組)(由特教班級設備費移列)(新增)。
			2,800	電磁爐1臺(特教組)(由特教班級設備費移列)(新增)。
			750	DVD燒錄機1個(特教組)(由特教班級設備費移列)(新增)。
			7,990	真空包裝機1臺(教務處)(由班級設備費移列)

# 臺北市地方教育發展基金－臺北市立桃源國民中學

## 基金用途－國民教育計畫明細表

中華民國113年度

單位：新臺幣元

前年度 決算數	上年度 預算數	科 目	本 年 度 預 算 數	說 明
				(新增)。
			7,500	電熱循環恆溫烘箱1臺(教務處)(由班級設備費移列)(新增)。
			19,604	各領域教學教具(教務處)(由班級設備費移列)。
			15,000	小田園教育體驗學習用具、器材、圖書教具等。
			12,000	國中冬夏令營活動用品器具等。
			12,000	課後社團活動用具。
			19,000	綠屋頂平臺種植體驗學習用盆鉢及容器。
624,730	510,000	用品消耗	419,616	較上年度預算數510,000元，減少90,384元。
26,521	50,580	辦公(事務)用品	30,004	
			10,000	辦理兩公約人權、法治、品德教育、特教、輔導、環教、生命等各類依法宣導活動文具紙張。
			2,004	性別平等教育宣導活動文具紙張等。
			12,000	國中冬夏令營活動文具紙張等。
			6,000	輔導活動宣傳文具用品等。
60,000	60,000	報章雜誌		各領域圖書(教務處)(由班級設備費移列)。
14,309	15,000	醫療用品(非醫療院所使用)	15,000	健康中心藥品。
523,900	384,420	其他用品消耗	374,612	
			165,840	普通班級教學材料費，12班*13,820元。
			25,200	教室佈置費及消毒藥水、垃圾袋、衛生紙等衛生清潔用品費(普通班級業務費)。
			17,000	運動會比賽、表演用器材。
			15,000	運動會場地及舞台布置材料等。
			6,800	辦理運動會比賽、排演工作逾時誤餐費用，68人次*100元。
			27,640	特教班教學材料費(集中式特教班)，2班*13,820元。
			13,820	特教班教學材料費(身心障礙資源班)，1班*13,820元。
			1,200	消毒藥水及衛生清潔用品等(身心障礙資源班業務費)。

# 臺北市地方教育發展基金－臺北市立桃源國民中學

## 基金用途－國民教育計畫明細表

中華民國113年度

單位：新臺幣元

前年度 決算數	上年度 預算數	科 目	本 年 度 預 算 數	說 明
			5,200	消毒藥水及衛生清潔用品等(集中式特教班級業務費)。
			20,000	輔導活動輔導刊物、適性評量測驗、相關輔導活動之宣導等。
			400	性別平等教育宣導活動工作人員逾時誤餐費用，4人次*100元。
			8,000	課後社團活動教學材料等。
			29,600	國中生涯發展教育活動體驗材料費。
			1,200	辦理教師甄選業務工作人員逾時誤餐費用，12人次*100元。
			16,820	綠屋頂平臺種植體驗實作菜苗、植栽、種子、培養土、澆灌工具等園藝資材。
			20,892	小田園教育體驗學習材料費用。
32,100	14,000	租金、償債、利息及相關手續費	14,000	
26,600	9,200	交通及運輸設備租金	9,200	較上年度預算數9,200元，無增減。
26,600	9,200	車租	9,200	
			9,200	各項比賽租車1輛(中型車)(集中式特教班級業務費)。
5,500	4,800	雜項設備租金	4,800	較上年度預算數4,800元，無增減。
5,500	4,800	雜項設備租金	4,800	電錶月租費，12月*400元(普通班級業務費)。
1,397,321	1,368,000	會費、捐助、補助、分攤、照護、救濟與交流活動費	1,340,000	
40,000	38,200	捐助、補助與獎助	38,200	較上年度預算數38,200元，無增減。
40,000	38,200	獎助學員生給與	38,200	
			28,000	優秀學生獎學金，14班*2學期*1,000元(每班2名，每名500元)。
			200	配合預算編列至千元，增列進位數200元。
			10,000	教育關懷獎每校推薦1名學生獎助金。
1,357,321	1,329,800	補貼、獎勵、慰問、照護與救濟	1,301,800	較上年度預算數1,329,800元，減少28,000元。
32,434	42,000	獎勵費用	123,200	
			7,200	依「臺北市公立高級中等以下學校獎勵教師獎金發給要點」發放之獎勵，2人*3,600元(普通班級業務費)。



# 臺北市地方教育發展基金－臺北市立桃源國民中學

## 基金用途－國民教育計畫明細表

中華民國113年度

單位：新臺幣元

前年度 決算數	上年度 預算數	科 目	本 年 度 預 算 數	說 明
			116,000	敬師獎勵活動費，58人*2,000元。
1,324,887	1,287,800	其他補貼、獎勵、慰問、 照護與救濟	1,178,600	
			118,300	弱勢學生教科書補助費用，91人*1,300元。
			821,100	清寒學生餐費補助，68人*125日*55元+68人*80日*65元。
			239,200	補助學校午餐使用有機蔬菜或有機米計畫，230人*40週*26元。
47,811	100,000	其他	99,000	
47,811	100,000	其他支出	99,000	較上年度預算數100,000元，減少1,000元。
47,811	100,000	其他	99,000	
			6,500	童軍教育活動費用。
			50,000	執行學生路隊安全導護費。
			9,400	運動會比賽獎勵學生獎狀、獎牌、獎品等。
			23,100	班級自治費，231人*2學期*50元。
			10,000	退休人員紀念品，2人*5,000元。

# 臺北市地方教育發展基金－臺北市立桃源國民中學

## 基金用途－一般行政管理計畫明細表

中華民國113年度

單位：新臺幣元

前年度 決算數	上年度 預算數	科 目	本 年 度 預 算 數	說 明
2,595,387	3,124,000	合 計	2,790,000	
	12,000	用人費用	12,000	
	12,000	加(夜)班費	12,000	較上年度預算數12,000元，無增減。
	12,000	延長工時加班費	12,000	教職員各項業務加班費(統籌業務費)。
2,456,561	2,963,000	服務費用	2,629,000	
67,859	72,000	郵電費	72,000	較上年度預算數72,000元，無增減。
67,859	72,000	電話費	72,000	電話費(統籌業務費)，12個月*6,000元。
1,420,901	1,829,392	一般服務費	1,885,864	較上年度預算數1,829,392元，增加56,472元。
1,420,901	1,829,392	外包費	1,885,864	
			160,000	消化超額職工4人(技工、工友)業務外包費。
			456,000	職工(技工、工友)業務外包費，1人*12月*38,000元。
			1,269,864	校警勞務外包費，2人*12月*52,911元。
895,801	989,608	專業服務費	599,136	較上年度預算數989,608元，減少390,472元。
895,801	989,608	其他專業服務費	599,136	
			599,136	校園安全機動巡邏、機械定點等保全費用。
72,000	72,000	公共關係費	72,000	較上年度預算數72,000元，無增減。
72,000	72,000	公共關係費	72,000	校長特別費，12月*6,000元。
136,901	148,000	材料及用品費	148,000	
136,901	148,000	用品消耗	148,000	較上年度預算數148,000元，無增減。
136,901	148,000	辦公(事務)用品	148,000	
			800	配合預算編列至千元，增列進位數800元。
			147,200	統籌業務費計算如下：普通班12班、特教班2班，未達15班依15班計列，1,290元*15班*12月=232,200元，除依實際需求移列加班費12,000元、電話費72,000元、護理師公會會費1,000元外，其餘如列數。
1,000	1,000	會費、捐助、補助、分攤、照護、救濟與交流活動費	1,000	
1,000	1,000	會費	1,000	較上年度預算數1,000元，無增減。
1,000	1,000	職業團體會費	1,000	護理師1人公會會費(統籌業務費)。

臺北市地方教育發展基金－臺北市立桃源國民中學

基金用途－一般行政管理計畫明細表

中華民國113年度

單位：新臺幣元

前年度 決算數	上年度 預算數	科 目	本 年 度 預 算 數	說 明
925		其他		
925		其他支出		
925		其他		

# 臺北市地方教育發展基金－臺北市立桃源國民中學

## 基金用途－建築及設備計畫明細表

中華民國113年度

單位：新臺幣元

前年度 決算數	上年度 預算數	科 目	本 年 度 預 算 數	說 明
9,495,711	8,184,000	合計	1,926,000	
9,495,711	8,184,000	購建固定資產、無形資產、非理財 目的之長期投資及營舍與設施工程 支出	1,926,000	
733,361	667,000	購建固定資產	655,000	
733,361	667,000	一般建築及設備計畫	655,000	
		班級設備	257,500	
		購置機械及設備	56,500	
			12,500	汰換多功能印表機(彩色A4、 含傳真機功能)1臺(總務處)。
			44,000	汰換數位攝影機(X影像處理器 、內建WIFI/NFC、消除聲音等 功能)1臺(教務處)。
		購置雜項設備	201,000	
			38,000	汰換警衛室分離式冷氣機1臺 (7.1KW)(總務處)。
			12,000	汰換碎紙機1臺(學務處)。
			58,500	汰換飲水機，3臺*19,500元(總 務處)。
			32,500	汰換諮商室沙發組(2+1)1組(輔 導室)。
			60,000	新購圖書館典藏圖書。
		特殊班設備	23,600	
		購置機械及設備	12,600	
			12,600	汰換印表機1臺(特教組)。
		購置雜項設備	11,000	
			11,000	新購滑步機(6公斤飛輪交叉橢 圓機)1臺(特教組)。
		資訊設備	373,900	
		購置機械及設備	373,900	
			87,000	汰換網路及資訊周邊設備(電 腦專案計畫)。
			210,400	汰換桌上型電腦(含顯示器)，8 部*26,300元(電腦專案計畫)。
			76,500	汰換筆記型電腦，3部*25,500 元(電腦專案計畫)。
733,361	667,000	校園設備		

# 臺北市地方教育發展基金－臺北市立桃源國民中學

## 基金用途－建築及設備計畫明細表

中華民國113年度

單位：新臺幣元

前年度 決算數	上年度 預算數	科 目	本 年 度 預 算 數	說 明
519,361	532,000	購置機械及設備		
141,680		購置交通及運輸設備		
72,320	135,000	購置雜項設備		
	36,000	購置無形資產	26,000	
	36,000	一般建築及設備計畫	26,000	
	36,000	資訊設備	26,000	
	36,000	購置電腦軟體	26,000	
			26,000	電腦教學軟體費(電腦專案計畫)。
8,762,350	7,481,000	遞延支出	1,245,000	
8,762,350	7,481,000	一般建築及設備計畫	1,245,000	
		特教班廁所整修工程	1,245,000	
		遞延修繕房屋建築支出	1,245,000	
			1,139,067	一、施工費。
			83,152	二、委託技術服務費(總包價法)。
			22,781	三、工程管理費(按施工費約2%提列)。
8,762,350	7,481,000	校園整修工程		
8,762,350	7,481,000	遞延修繕房屋建築支出		

本 頁 空 白

# 預 算 參 考 表

# 臺北市地方教育發展基金－臺北市立桃源國民中學

## 預計平衡表

中華民國113年12月31日

單位：新臺幣千元

111年(前年) 12月31日 決算數	科 目	113年12月31日 預計數	112年12月31日 預計數	比較增減(-)
19,555	資產合計	11,869	16,550	-4,681
19,555	資產	11,869	16,550	-4,681
16,405	流動資產	8,719	13,400	-4,681
16,390	現金	8,704	13,385	-4,681
16,390	銀行存款	8,704	13,385	-4,681
15	應收款項	15	15	
15	其他應收款	15	15	
2,955	投資、長期應收款項、貸墊款及準備金	2,955	2,955	
2,955	準備金	2,955	2,955	
1,715	退休及離職準備金	1,715	1,715	
1,240	其他準備金	1,240	1,240	
195	其他資產	195	195	
195	什項資產	195	195	
195	暫付及待結轉帳項	195	195	
2,966,490	代管資產	2,966,490	2,966,490	
2,966,490	應付代管資產	2,966,490	2,966,490	
19,555	負債及基金餘額合計	11,869	16,550	-4,681
9,215	負債	9,215	9,215	
5,921	流動負債	5,921	5,921	
5,918	應付款項	5,918	5,918	
5,445	應付代收款	5,445	5,445	
473	應付費用	473	473	
3	預收款項	3	3	
3	預收收入	3	3	
3,295	其他負債	3,295	3,295	
3,295	什項負債	3,295	3,295	
1,447	存入保證金	1,447	1,447	
1,715	應付退休及離職金	1,715	1,715	
133	暫收及待結轉帳項	133	133	
10,340	基金餘額	2,654	7,335	-4,681
10,340	基金餘額	2,654	7,335	-4,681
10,340	基金餘額	2,654	7,335	-4,681
10,340	累積餘額	2,654	7,335	-4,681

註：1.信託代理與保證資產(負債)前年度決算數0元，上年度預計數0元，本年度預計數0元。2.或有資產(負債)0元。3.本基金自93年度起，本固定項目分開原則，將屬長期固定帳項，包括固定資產48,990,904元、無形資產46,682元及長期債務0元等，另立帳類管理，未納入本表。



## 臺北市地方教育發展基金

## 各項費用

中華民國

前年度 決算數	上年度 預算數	計畫別		合計	國民教育計畫
		用途別科目			
108,865,404	106,767,000	合計		102,380,000	97,664,000
92,040,632	91,108,000	用人費用		93,242,000	93,230,000
49,231,513	43,725,600	正式員額薪資		47,848,920	47,848,920
48,802,273	43,365,600	職員薪金		47,419,680	47,419,680
429,240	360,000	工員工資		429,240	429,240
2,103,460	1,726,560	聘僱及兼職人員薪資		1,812,888	1,812,888
2,103,460	1,726,560	兼職人員酬金		1,812,888	1,812,888
980,729	1,252,588	加(夜)班費		1,451,017	1,439,017
	32,720	延長工時加班費		32,720	20,720
980,729	1,219,868	未休假加班費		1,418,297	1,418,297
11,421,728	11,136,200	獎金		12,850,600	12,850,600
5,410,874	5,548,800	考績獎金		6,878,140	6,878,140
6,010,854	5,587,400	年終獎金		5,972,460	5,972,460
21,757,426	27,153,276	退休及卹償金		22,780,228	22,780,228
21,702,877	27,124,476	職員退休及離職金		22,393,884	22,393,884
54,549	28,800	工員退休及離職金		386,344	386,344
6,545,776	6,113,776	福利費		6,498,347	6,498,347
4,662,142	3,725,328	分擔員工保險費		4,122,852	4,122,852
73,480	216,800	傷病醫藥費		216,800	216,800
578,132	633,276	員工通勤交通費		633,276	633,276
1,232,022	1,538,372	其他福利費		1,525,419	1,525,419
4,819,270	4,958,000	服務費用		4,838,000	2,209,000
686,604	800,380	水電費		755,368	755,368
630,765	731,000	工作場所電費		700,220	700,220
55,839	69,380	工作場所水費		55,148	55,148
67,859	72,000	郵電費		72,000	
67,859	72,000	電話費		72,000	
23,781	52,400	旅運費		52,400	52,400
23,781	52,400	國內旅費		52,400	52,400
8,211		印刷裝訂與廣告費			
8,211		印刷及裝訂費			

一 臺北市立桃源國民中學

彙計表

113年度

單位：新臺幣元

一般行政管理計畫	建築及設備計畫				
2,790,000	1,926,000				
12,000					

## 臺北市地方教育發展基金

## 各項費用

中華民國

前年度 決算數	上年度 預算數	計畫別		合計	國民教育計畫
		用途別科目			
516,190	700,680	修理保養及保固費		762,280	762,280
310,700	449,280	一般房屋修護費		498,560	498,560
133,700	139,400	機械及設備修護費		139,400	139,400
71,790	112,000	雜項設備修護費		124,320	124,320
2,070,838	1,948,152	一般服務費		2,228,932	343,068
7,514	2,760	佣金、匯費、經理費及手續費		2,748	2,748
1,420,901	1,829,392	外包費		1,885,864	
526,423		計時與計件人員酬金		166,320	166,320
116,000	116,000	體育活動費		174,000	174,000
1,373,787	1,312,388	專業服務費		895,020	295,884
260,146	248,980	講課鐘點、稿費、出席審查及查詢費		218,484	218,484
56,110	45,000	委託檢驗(定)試驗認證費		48,600	48,600
147,330		電腦軟體服務費			
910,201	1,018,408	其他專業服務費		627,936	28,800
72,000	72,000	公共關係費		72,000	
72,000	72,000	公共關係費		72,000	
1,030,634	1,034,000	材料及用品費		920,000	772,000
269,003	376,000	使用材料費		352,384	352,384
269,003	376,000	設備零件		352,384	352,384
761,631	658,000	用品消耗		567,616	419,616
163,422	198,580	辦公(事務)用品		178,004	30,004
60,000	60,000	報章雜誌			
14,309	15,000	醫療用品(非醫療院所使用)		15,000	15,000
523,900	384,420	其他用品消耗		374,612	374,612
32,100	14,000	租金、償債、利息及相關手續費		14,000	14,000
26,600	9,200	交通及運輸設備租金		9,200	9,200
26,600	9,200	車租		9,200	9,200
5,500	4,800	雜項設備租金		4,800	4,800
5,500	4,800	雜項設備租金		4,800	4,800
9,495,711	8,184,000	購建固定資產、無形資產、非理財目的 之長期投資及營舍與設施工程支出		1,926,000	
733,361	667,000	購建固定資產		655,000	

一 臺北市立桃源國民中學

彙計表

113年度

單位：新臺幣元

一般行政管理計畫	建築及設備計畫				
1,885,864					
1,885,864					
599,136					
599,136					
72,000					
72,000					
148,000					
148,000					
148,000					
	1,926,000				
	655,000				

臺北市地方教育發展基金

各項費用

中華民國

前年度 決算數	上年度 預算數	計畫別	合計	國民教育計畫
		用途別科目		
519,361	532,000	購置機械及設備	443,000	
141,680		購置交通及運輸設備		
72,320	135,000	購置雜項設備	212,000	
	36,000	購置無形資產	26,000	
	36,000	購置電腦軟體	26,000	
8,762,350	7,481,000	遞延支出	1,245,000	
8,762,350	7,481,000	遞延修繕房屋建築支出	1,245,000	
1,398,321	1,369,000	會費、捐助、補助、分攤、照護、救濟 與交流活動費	1,341,000	1,340,000
1,000	1,000	會費	1,000	
1,000	1,000	職業團體會費	1,000	
40,000	38,200	捐助、補助與獎助	38,200	38,200
40,000	38,200	獎助學員生給與	38,200	38,200
1,357,321	1,329,800	補貼、獎勵、慰問、照護與救濟	1,301,800	1,301,800
32,434	42,000	獎勵費用	123,200	123,200
1,324,887	1,287,800	其他補貼、獎勵、慰問、照護與救濟	1,178,600	1,178,600
48,736	100,000	其他	99,000	99,000
48,736	100,000	其他支出	99,000	99,000
48,736	100,000	其他	99,000	99,000

一 臺北市立桃源國民中學

彙計表

113年度

單位：新臺幣元

一般行政管理計畫	建築及設備計畫				
	443,000				
	212,000				
	26,000				
	26,000				
	1,245,000				
	1,245,000				
1,000					
1,000					
1,000					

# 臺北市地方教育發展基金－臺北市立桃源國民中學

## 員工人數彙計表

中華民國113年度

單位：人

計 畫 及 項 目	上年度最高可 進用員額數	本年度 增減(-)數	本年度最高可 進用員額數	說 明
合計	58		58	
國民教育計畫部分	58		58	
職員	57		57	
駐衛警				
工友	1		1	

註：1.本表約僱、聘用係指奉准有案之約聘僱人員。

2.外包費編列工友外包1人、校警外包2人、消化超額職工業務外包費等，計188萬5,864元。3.計時與計件人員酬金編列閩客語教學支援人員鐘點費、勞健保及勞退費用等，計16萬6,320元。

本 頁 空 白



# 臺北市地方教育發展基金

## 用人費用

中華民國

計畫及項目	合計	正式 員額 薪資	聘僱 人員 薪資	加(夜) 班費	津貼	獎 金		
						年終獎金	考績獎金	其他
合計	93,242,000	47,848,920		1,451,017		5,972,460	6,878,140	
國民教育計畫	93,230,000	47,848,920		1,439,017		5,972,460	6,878,140	
正式人員	73,899,112	47,848,920		1,439,017		5,972,460	6,878,140	
兼任人員	1,812,888							
其他人員	17,518,000							
一般行政管理計畫	12,000			12,000				
正式人員	12,000			12,000				

註：1.本表兼任人員用人費用，係學校教職員兼課或請假代課鐘點費。2.外包費編列工友外包1人、校警外包2人、消化超額職工業務外包費等，計188萬5,864元。3.計時與計件人員酬金編列閩客語教學支援人員鐘點費、勞健保及勞退費用等，計16萬6,320元。

# —臺北市立桃源國民中學

## 彙計表

113年度

單位：新臺幣元

退休及卹償金		資遣費	福 利 費					提繳費	兼任 人員 用人 費用
退休金	卹償金		分擔 保險費	傷病 醫藥費	提撥 福利金	員工通勤 交通費	其他		
22,780,228			4,122,852	216,800		633,276	1,525,419		1,812,888
22,780,228			4,122,852	216,800		633,276	1,525,419		1,812,888
5,286,228			4,122,852	216,800		633,276	1,501,419		1,812,888
17,494,000							24,000		

# 臺北市地方教育發展基金－臺北市立桃源國民中學

## 單位（或計畫）成本分析表

中華民國113年度

單位：新臺幣千元

計畫別	單位	單位成本(元)或 平均利(費)率	數量	預算數	說明
合計				102,380	
國民教育計畫				97,664	
一般行政管理計畫				2,790	
建築及設備計畫				1,926	

# 臺北市地方教育發展基金－臺北市立桃源國民中學

## 5年來主要業務計畫分析表

中華民國113年度

單位：新臺幣千元

年度及項目	單位	數量	單位成本(元)或 平均利(費)率	金額	說明
(本)年度預算數					
國民教育計畫				97,664	
(上)年度預算數					
國民教育計畫				95,459	
(前)年度決算數					
國民教育計畫				96,774	
(110)年度決算數					
國民教育計畫				93,702	
(109)年度決算數					
國民教育計畫				76,795	

# 臺北市地方教育發展基金－臺北市立桃源國民中學

## 資本資產明細表

中華民國113年度

單位：新臺幣千元

項 目	取得成本 (期初餘額)	以前年度 累計折舊/ 長期投資 評 價	本 年 度 變 動				本年度累計折 舊/長期投資 評價變動數	期末餘額	
			增加		減少				主要增減 原因說明
			金額	類型	金額	類型			
合計	96,779	51,171	9,443		34		5,979	49,038	
土地改良物	3,829	3,795	8,762	其他			923	7,872	
房屋及建築	44,756	8,954					1,108	34,694	
機械及設備	29,744	24,532	443	增置			2,850	2,805	
交通及運輸 設備	6,248	5,220					482	547	
雜項設備	12,148	8,671	212	增置			617	3,073	
電腦軟體	55		26	增置	34	無形資 產攤銷		47	