

中華民國 112 年度 4-0501315

臺北市總預算案

臺北市政府教育局主管

臺北市地方教育發展基金

臺北市立新民國國民中學附屬單位預算之分預算

(特別收入基金)

臺北市立新民國國民中學編

# 臺北市地方教育發展基金－臺北市立新民國國民中學

## 目次

中華民國112年度

一、財務摘要 .....	第 1 頁
二、業務計畫及預算概要 .....	第 3 -11 頁
三、預算主要表	
(一) 基金來源、用途及餘絀預計表 .....	第 13 頁
(二) 現金流量預計表 .....	第 14 頁
四、預算明細表	
(一) 基金來源－服務收入明細表 .....	第 15 頁
(二) 基金來源－財產處分收入明細表 .....	第 16 頁
(三) 基金來源－其他財產收入明細表 .....	第 17 頁
(四) 基金來源－公庫撥款收入明細表 .....	第 18 頁
(五) 基金來源－雜項收入明細表 .....	第 19 頁
(六) 基金用途－國民教育計畫明細表 .....	第 20 -29 頁
(七) 基金用途－一般行政管理計畫明細表 .....	第 30 -31 頁
(八) 基金用途－建築及設備計畫明細表 .....	第 32 -33 頁
五、預算參考表	
(一) 預計平衡表 .....	第 35 頁
(二) 各項費用彙計表 .....	第 36 -41 頁
(三) 員工人數彙計表 .....	第 42 頁
(四) 用人費用彙計表 .....	第 44 -45 頁
(五) 單位（或計畫）成本分析表 .....	第 46 頁
(六) 5年來主要業務計畫分析表 .....	第 47 頁
(七) 資本資產明細表 .....	第 48 頁



# 臺北市地方教育發展基金－臺北市立新民國國民中學

## 財務摘要

中華民國112年度

單位：新臺幣千元

項 目	本 年 度	上 年 度	比較增減數	%
經營成績：				
基金來源	125,308	124,035	1,273	1.03
基金用途	125,446	127,132	-1,686	-1.33
賸餘(短絀)	-138	-3,097	2,959	--
餘絀情形：				
基金餘額	1,511	1,649	-138	-8.37
現金流量(註)：				
現金及約當現金之淨增(減)	-138	-3,097	2,959	--

附註：現金流量係採現金及約當現金基礎，包括現金及自投資日起3個月內到期或清償之債權證券。

本 頁 空 白

# 業務計畫及預算概要

# 臺北市地方教育發展基金 - 臺北市立新民國民中學

## 業務計畫及預算概要

中華民國 112 年度

### 壹、基金概況

#### 一、設立宗旨及願景：

- (一) 本校遵照憲法第 158 條及 160 條規定，教育文化應發展國民之民族精神、自治精神，國民道德與健全體格、科學及生活智能，以培養八大學習領域及十大基本能力。
- (二) 本校自 91 年度起依教育經費編列與管理法第 13 條規定設置「臺北市地方教育發展基金」，以促進教育健全發展，提昇教育經費運用績效。
- (三) 本校以「培養有品格、自信、能力的好少年」為教育使命，以「健康快樂、友愛團結、智慧學習」為願景，以此打造一所臺北優質新教育，提供以「專業、團隊、優質、創新、永續」的學校教育品質，學生成長茁壯於新民，培養術德兼修的國家棟樑，成功啟航揚帆國際。

#### 二、施政重點：

- (一) 開啟多元智慧：尊重每個學生獨特的個性，以多元智慧的觀點協助他找到生命的亮點，肯定天生我才必有用，能知於學，樂於學。
- (二) 培養生活能力：培養學生帶得走的公民關鍵能力，強化自我管理、閱讀理解、理性批判、問題解決、奉獻服務、溝通表達等核心素養。
- (三) 蘊育人文情懷：在溫馨開放的校園文化中，孕育人文情懷，學會尊重、包容；建構生命的價值、完成人性的開展。
- (四) 建置溫馨民主的校園文化：
  1. 以參與式管理、落實行政、教師會、家長會三者的良性互動。
  2. 以學生第一，教學優先的觀念提昇行政服務效率。
  3. 放下威權心態，開啟校園民主之風氣。
- (五) 推動適性教學：
  1. 落實校本課程理念，採多元化、活潑化的教學及評量。
  2. 運用校內、外資源，加強多元學習能力。
  3. 關懷相對弱勢學生之教學及輔導。
  4. 推動行動學習，充實學生運用資訊之知能，並提昇教師運用學習載具教學之能力。
- (六) 辦理發展性的訓輔活動：

## 業務計畫及預算概要

中華民國 112 年度

1. 辦理各項活動、競賽及展演。
2. 推動校內外學習服務。
3. 發展績優社團及校隊，如國樂、管樂、合唱、樂儀隊、童軍等。
4. 加強新興領域教育的辦理，並融入各科教學以收成效。

### 三、組織概況：

本校設置校長 1 人，綜理全校校務，下設教務處、學生事務處、總務處、輔導室、會計室及人事室等單位。

內部分層業務如下：

(一) 教務處：秉承校長之命，辦理全校教務事項。

1. 教學組：掌理課程編排、課業考查、教學研究及教學指導等事項。
2. 註冊組：掌理註冊、編班、轉學、休學及成績考查等有關學籍事項。
3. 設備組：掌理教學設備計畫之擬定、用具之管理、保管等事項。
4. 資訊組：掌理電腦設備及區域網路之管理、保管等事項。

(二) 學生事務處：秉承校長之命，辦理全校學生事務事項。

1. 訓育組：掌理訓育計畫之擬定，指導班聯會、代聯會等學生自治團體之健全發展，並透過各項活動，實施性別教育，人權教育與群己關係之教育。
2. 體育組：加強學生體能訓練，重視團隊合作精神與良好運動風度之養成。
3. 生教組：掌理學生日常生活常規，辦理交通導護各項事項。
4. 衛生組：重視校園環境之整理與美化，配合宣導實施防災意識、環保教育與人口教育。

(三) 總務處：秉承校長之命，辦理全校總務事項。

1. 事務組：辦理校舍場地佈置及環境美化，監督校舍建築及整修，財物購買保管及分配等事項。
2. 文書組：辦理公文收發登記與典守學校印信，撰擬繕校及檔案保管等事項。
3. 出納組：辦理現金、票據、契約之保管等收支移轉等事項。

(四) 輔導室：秉承校長之命，視學生身心狀況及需求提供發展性輔導，介入性輔導或處理性輔導，並掌理學生輔導與諮商，實施適性生



# 臺北市地方教育發展基金 - 臺北市立新民國民中學

## 業務計畫及預算概要

中華民國 112 年度

涯輔導等事項。

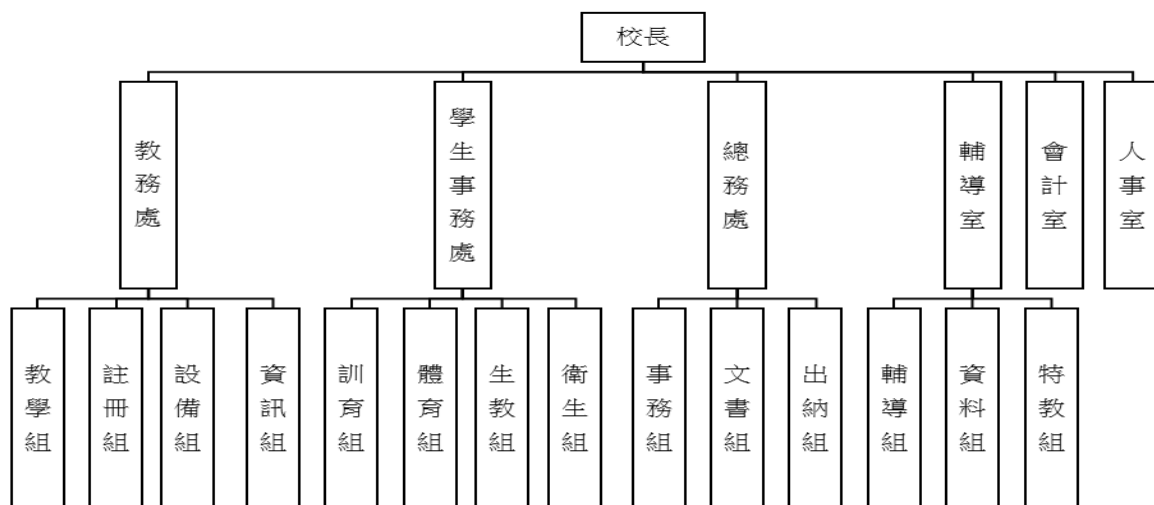
1. 輔導組：掌理學生個案建立、學習輔導、生活輔導、生涯輔導及兩性教育、親職教育等事項。

2. 資料組：辦理輔導資料搜集建檔、組訓愛心家長、實施測驗、社區人力整合、出版親職刊物等事項。

3. 特教組：擬訂特殊教育計畫章則、親師輔導諮詢、特教班甄選鑑別、實施各項診斷測驗、特教兒童追蹤輔導等事項。

(五) 會計室：秉承上級主計機關之監督與指導，並受校長之指揮，依法辦理歲計、會計、統計等事項。

(六) 人事室：秉承上級人事機關之監督與指導，並受校長之指揮，依法辦理人事管理查核等事項。



#### 四、基金歸類及屬性：

本校地方教育發展基金依據教育經費編列與管理法第 13 條規定設置，本基金為預算法第 4 條第 1 項第 2 款第 5 目所定之特別收入基金，以本府教育局為管理機關。

# 臺北市地方教育發展基金 - 臺北市立新民國民中學

## 業務計畫及預算概要

中華民國 112 年度

### 貳、業務計畫

#### 一、基金來源：

單位：新臺幣千元

業務計畫	本年度預算數	實施內容
勞務收入	3	本年度預計辦理教師甄選報名費收入。
財產收入	1,057	本年度預計辦理財產報廢變賣之殘值收入、教職員工停車收入、校園場地開放收入等。
政府撥入收入	124,094	本年度預計由公庫撥入數。
其他收入	154	本年度預計收取數位學生證補卡費、配住公有宿舍費、簡訊費及廠商履約逾期罰款等收入。

#### 二、基金用途：

單位：新臺幣千元

業務計畫	本年度預算數	實施內容
國民教育計畫	120,559	本年度預計辦理教學事項為： 1. 各項教學、學生事務、圖書及輔導等業務。 2. 新購教具、圖書等各科教學設備，充實各科教材及用具。 3. 革新教學方法，提高教學效能。 4. 教師甄選業務、指定活動等項目。
一般行政管理計畫	2,648	本年度預計辦理事項為： 1. 綜理學校總務、人事、會計等業務。 2. 配合校務推動行政處室支援工作，進而增進校務運作。
建築及設備計畫	2,239	本年度預計辦理事項為： 1. 購置各學科教學課程所需教學設備。 2. 辦理綜合球場改善工程。 3. 辦理視覺藝術教室整修工程。

### 參、預算概要

# 臺北市地方教育發展基金 - 臺北市立新民國國民中學

## 業務計畫及預算概要

中華民國 112 年度

### 一、基金來源及用途之預計：

#### (一) 本年度基金來源：

服務收入 3 千元、財產處分收入 1 萬 1 千元、其他財產收入 104 萬 6 千元、公庫撥款收入 1 億 2,409 萬 4 千元、雜項收入 15 萬 4 千元，本年度基金來源 1 億 2,530 萬 8 千元，較上年度預算數 1 億 2,403 萬 5 千元，增加 127 萬 3 千元，約 1.03%，主要係公庫撥款收入增加所致。

#### (二) 本年度基金用途：

國民教育計畫 1 億 2,055 萬 9 千元，一般行政管理計畫 264 萬 8 千元，建築及設備計畫 223 萬 9 千元，本年度基金用途 1 億 2,544 萬 6 千元，較上年度預算數 1 億 2,713 萬 2 千元，減少 168 萬 6 千元，約 1.33%，主要係營建及修建工程減少所致。

### 二、基金餘絀之預計：

本年度基金來源及用途相抵後，差短 13 萬 8 千元，較上年度預算數差短 309 萬 7 千元，減少 295 萬 9 千元，將移用以前基金餘額支應。

### 三、現金流量之預計：

本年度業務活動淨現金流出 13 萬 8 千元。

### 四、補辦預算事項：詳補辦預算明細表

#### (一) 固定資產之建設改良擴充 10 萬 7 千元

1.110 年度教育部補助充實健康中心設備計畫 3 萬 5 千元。

2.110 年度教育局補助行動學習智慧教學計畫 7 萬 2 千元。

### 肆、以前年度計畫實施成果概述：

#### 一、前（110）年度計畫實施成果概述：

業務計畫	實施概況	實施成果
財產收入	本年度預計收取財產報廢變賣之殘值收入、教職員工停車收入、校園場地開放收入等。	本年度已收取財產報廢變賣殘值收入 5 萬 7 千元、教職員工停車收入 7 萬 5 千元、校園場地開放收入 68 萬 4 千元等。
政府撥入收入	本年度預計由公庫撥入	本年度已收取公庫撥入數

臺北市地方教育發展基金 - 臺北市立新民國民中學

業務計畫及預算概要

中華民國 112 年度

	數。	1 億 3,435 萬 9 千元及教育部之補助計畫 59 萬 9 千元。
其他收入	本年度預計收取數位學生證補卡及廠商履約逾期罰款等收入。	本年度已收取數位學生證補卡及廠商履約逾期罰款等收入 13 萬 3 千元。
國民教育計畫	<p>本年度預計辦理教學事項為：</p> <ol style="list-style-type: none"> <li>1. 辦理各項教學、學生事務、圖書及輔導等業務。</li> <li>2. 新購教具、圖書等各科教學設備，充實各科教材及用具。</li> <li>3. 革新教學方法，提高教學效能。</li> <li>4. 辦理教師甄選、指定活動等項目。</li> </ol>	<p>本年度已辦理事項：</p> <ol style="list-style-type: none"> <li>1. 110 學年度國中教育會考、基北區免試入學等各項報名作業。</li> <li>2. 帶領學生參加 110 學年度生活科技創作、家政學藝等各種競賽。</li> <li>3. 帶領體育班學生參加各類體育賽事。</li> <li>4. 新生訓練及學生輔導等事項。</li> </ol>
一般行政管理計畫	<p>本年度預計辦理事項為：</p> <ol style="list-style-type: none"> <li>1. 綜理學校總務、人事、會計等業務。</li> <li>2. 配合校務推動行政處室支援工作，進而增進校務運作。</li> </ol>	<p>綜理學校總務、人事、會計等業務，並配合校務推動行政處室支援工作，進而增進校務運作，達成預期目標。</p>
建築及設備計畫	<p>本年度預計辦理事項主要為：</p> <ol style="list-style-type: none"> <li>1. 購置各學科教學課程所需教學設備。</li> <li>2. 辦理操場改善工程。</li> <li>3. 辦理游泳池修繕工程。</li> <li>4. 辦理行政樓及科學樓校舍屋頂防水工程。</li> <li>5. 辦理自來水管汰換工程。</li> <li>6. 辦理消防設施改善工程。</li> <li>7. 辦理生科及音樂專科教室改善工程。</li> </ol>	<p>本年度已辦理事項主要為：</p> <ol style="list-style-type: none"> <li>1. 購置各學科教學課程所需教學設備。</li> <li>2. 辦理操場改善工程。</li> <li>3. 辦理游泳池修繕工程。</li> <li>4. 辦理行政樓及科學樓校舍屋頂防水工程。</li> <li>5. 辦理自來水管汰換工程。</li> <li>6. 辦理消防設施改善工程。</li> <li>7. 辦理生科及音樂專科教室改善工程。</li> </ol>

# 臺北市地方教育發展基金 - 臺北市立新民國民中學

## 業務計畫及預算概要

中華民國 112 年度

二、上年度已過期間（111 年 1 月 1 日至 5 月 31 日止）計畫實施成果概述：		
業務計畫	實施概況	實 施 成 果
勞務收入	本年度截至 5 月 31 日止預計收取代理教師甄選報名費等收入。	本年度截至 5 月 31 日止尚未收取代理教師甄選報名費等收入。
財產收入	本年度截至 5 月 31 日止預計辦理財產報廢變賣之殘值收入、教職員工停車收入、校園場地開放收入等。	本年度截至 5 月 31 日止已收取財產報廢變賣之殘值收入 3 千元、教職員工停車收入 2 萬 5 千元、校園場地開放收入 42 萬 9 千元等。
政府撥入收入	本年度截至 5 月 31 日止預計公庫撥入數。	本年度截至 5 月 31 日止已收取公庫撥入數 6,095 萬 2 千元及教育部之補助計畫 40 萬元。
其他收入	本年度截至 5 月 31 日止預計收取數位學生證補卡及廠商履約逾期罰款等收入。	本年度截至 5 月 31 日止已收取數位學生證補卡及廠商履約逾期罰款等收入 4 萬 1 千元。
國民教育計畫	本年度截至 5 月 31 日止預計辦理教學事項為： <ol style="list-style-type: none"> <li>1. 辦理各項教學、學生事務、圖書及輔導等業務。</li> <li>2. 新購教具、圖書等各科教學設備，充實各科教材及用具。</li> <li>3. 革新教學方法，提高教學效能。</li> <li>4. 辦理教師甄選、指定活動等項目。</li> </ol>	本年度截至 5 月 31 日止已辦理事項： <ol style="list-style-type: none"> <li>1. 111 學年度國中教育會考、111 學年度五專優先免試入學報名等各項報名作業。</li> <li>2. 新冠肺炎預防及各項衛生宣導事項。</li> <li>3. 帶領體育班學生參加各類體育賽事。</li> <li>4. 交通安全宣導及學生輔導等事項。</li> </ol>
一般行政管理計畫	本年度截至 5 月 31 日止預計辦理事項為： <ol style="list-style-type: none"> <li>1. 綜理學校總務、人事、會計等業務。</li> <li>2. 配合校務推動行政處室支援工作，進而增進校</li> </ol>	持續辦理學校總務、人事、會計等業務，並配合校務推動行政處室支援工作，進而增進校務運作，以達成預期目標。

臺北市地方教育發展基金 - 臺北市立新民國民中學

業務計畫及預算概要

中華民國 112 年度

	務運作。	
建築及設備計畫	本年度截至 5 月 31 日止預計辦理事項為： 1.購置各學科教學課程所需教學設備招標作業。 2.辦理游泳池修繕、綜合球場改善、視覺藝術教室整修、樂群樓屋頂防水隔熱、校內路面鋪設及雨遮建置、自來水管二期汰換、校園防墜改善等工程之建築師及工程招標作業。	本年度截至 5 月 31 日止已辦理事項為： 1.購置各學科教學課程所需部分教學設備。 2.已完成游泳池修繕、綜合球場改善、視覺藝術教室整修、樂群樓屋頂防水隔熱、校內路面鋪設及雨遮建置、自來水管二期汰換、校園防墜改善等工程之建築師及工程招標作業，目前均在工程施作中。

# 臺北市地方教育發展基金－臺北市立新民國國民中學

## 補辦預算明細表

中華民國112年度

單位：新臺幣元

項 目	金額	辦理年度	說 明
合計	107,000		
固定資產之建設改良擴充	107,000		
購置機械及設備	100,000	110	
三合一急救甦醒組	28,000		教育部補助國民中小學充實健康中心設備計畫經費。
平板電腦(10.2" iPad 64G WiFi 9th 64位元架構 A13 仿生晶片)	72,000		教育局補助行動學習智慧教學計畫，急需購置平板電腦，所需經費擬由教育局基金餘額支應。
購置雜項設備	7,000	110	
一般急救箱	7,000		教育部補助國民中小學充實健康中心設備計畫購置一般急救箱1台，中央補助7,000元，學校自籌3,000元(代收代付)，所需經費擬由本校代收代付支應。

備註：各基金依預算法第88條規定補辦預算，應確係不及編入年度預算，且因經營環境發生重大變遷或正常業務(含執行中央補助款項目)之確實需要，並經主管機關核轉本府核准先行辦理者；不具急迫性之事項，仍應儘可能納入預算辦理。

本 頁 空 白



# 預算主要表

# 臺北市地方教育發展基金－臺北市立新民國國民中學

## 基金來源、用途及餘絀預計表

中華民國112年度

單位：新臺幣千元

前年度決算數	項 目	本年度預算數	上年度預算數	比較增減（－）
135,907	基金來源	125,308	124,035	1,273
	勞務收入	3	3	
	服務收入	3	3	
816	財產收入	1,057	1,048	9
57	財產處分收入	11	2	9
759	其他財產收入	1,046	1,046	
134,958	政府撥入收入	124,094	122,848	1,246
134,359	公庫撥款收入	124,094	122,848	1,246
599	政府其他撥入收入			
133	其他收入	154	136	18
133	雜項收入	154	136	18
139,479	基金用途	125,446	127,132	-1,686
117,812	國民教育計畫	120,559	118,474	2,085
2,245	一般行政管理計畫	2,648	2,040	608
19,421	建築及設備計畫	2,239	6,618	-4,379
-3,571	本期賸餘(短絀)	-138	-3,097	2,959
8,317	期初基金餘額	1,649	4,605	-2,956
4,746	期末基金餘額	1,511	1,508	3

註：前年度決算數細數之和與總數或略有出入，係四捨五入關係，以下各表同。

# 臺北市地方教育發展基金－臺北市立新民國國民中學

## 現金流量預計表

中華民國112年度

單位：新臺幣千元

項 目	本 預	年 算	度 數	說 明
業務活動之現金流量				
本期賸餘(短絀)			-138	
業務活動之淨現金流入(流出)			-138	
其他活動之現金流量				
其他活動之淨現金流入(流出)				
現金及約當現金之淨增(淨減)			-138	
期初現金及約當現金			8,098	
期末現金及約當現金			7,960	

註：本表係採現金及約當現金基礎，包括現金及自投資日起3個月內到期或清償之債權證券。

# 預算明細表

# 臺北市地方教育發展基金－臺北市立新民國國民中學

## 基金來源－服務收入明細表

中華民國112年度

單位：新臺幣元

科 目	單位	本 年 度 預 算 數			說 明
		數量 業務量	利(費)率	金 額	
合計 服務收入	人	10	300	3,000 3,000 3,000	較上年度預算數3,000元，無增減。 教師甄選報名費收入。

# 臺北市地方教育發展基金－臺北市立新民國國民中學

## 基金來源－財產處分收入明細表

中華民國112年度

單位：新臺幣元

科 目	單位	本 年 度 預 算 數			說 明
		數量 業務量	利(費)率	金 額	
合計				11,000	
財產處分收入	年	1	11,000	11,000	較上年度預算數2,000元，增加9,000元。 變賣廢舊物品及惜物網拍賣收入。

# 臺北市地方教育發展基金－臺北市立新民國國民中學

## 基金來源－其他財產收入明細表

中華民國112年度

單位：新臺幣元

科 目	單位	本 年 度 預 算 數			說 明
		數量 業務量	利(費)率	金 額	
合計				1,046,000	
其他財產收入				1,046,000	較上年度預算數1,046,000元，無增減。 教職員工停車費收入。 國中小場地開放收支(私人團體使用活動中心及網球場)(收支對列)。
	年	2	23,000	46,000	
	年	1	1,000,000	1,000,000	

# 臺北市地方教育發展基金－臺北市立新民國國民中學

## 基金來源－公庫撥款收入明細表

中華民國112年度

單位：新臺幣元

科 目	單位	本 年 度 預 算 數			說 明
		數量 業務量	利(費)率	金 額	
合計				124,094,000	
公庫撥款收入	年	1	124,094,000	124,094,000	較上年度預算數122,848,000元，增加1,246,000元。 市府補助款。



# 臺北市地方教育發展基金－臺北市立新民國國民中學

## 基金來源－雜項收入明細表

中華民國112年度

單位：新臺幣元

科 目	單 位	本 年 度 預 算 數			說 明
		數 量 業 務 量	利(費)率	金 額	
合計				154,000	
雜項收入				154,000	較上年度預算數136,000元，增加18,000元。
	人、月	3x12	2,668	96,048	配住公有宿舍費。
	人、次	60x1	113	6,780	數位學生證發卡費。
	年	1	51,172	51,172	午餐廠商記點罰款。

# 臺北市地方教育發展基金－臺北市立新民國國民中學

## 基金用途－國民教育計畫明細表

中華民國112年度

單位：新臺幣元

前年度決算數	上年度預算數	科 目	本 年 度 預 算 數	說 明
117,812,461	118,473,871	合 計	120,559,000	
109,831,770	111,534,871	用人費用	112,095,000	
43,623,678	45,132,000	正式員額薪資	45,828,000	較上年度預算數45,132,000元，增加696,000元。
42,733,600	43,788,000	職員薪金	45,156,000	
			36,648,000	教職員41人(詳用人費用彙計表)(教育部補助款導師費144,000元及專輔教師640,000元)。
			2,892,000	教職員3人(詳用人費用彙計表)。
			5,616,000	教職員7人(含運動教練1人)(詳用人費用彙計表)。
890,078	1,344,000	警餉	672,000	校警1人薪金(詳用人費用彙計表)。
2,301,170	1,425,600	聘僱及兼職人員薪資	1,425,600	較上年度預算數1,425,600元，無增減。
2,301,170	1,425,600	兼職人員酬金	1,425,600	
			92,160	補助調整授課鐘點費之外聘教師勞、健保及勞退費用(教育部補助款)。
			316,800	教師代課鐘點費，本校編制教師總人數32人，按9分之1計，編列4人，每人220節，總節數4人x220節=880節，每節360元。
			921,600	補助調整教師授課鐘點費(教育部補助款)，32人*2節*40週*360元。
			8,640	補助調整授課鐘點費之外聘教師勞、健保及勞退費用(教育部補助款)。
			86,400	補助調整授課特教教師鐘點費(教育部補助款)，3人*2節*40週*360元。
1,307,163	1,526,166	超時工作報酬	1,470,003	較上年度預算數1,526,166元，減少56,163元。
1,307,163	1,526,166	加班費	1,470,003	
			92,000	不休假出勤加班費。
			46,000	不休假出勤加班費。
			1,332,003	不休假出勤加班費。
10,464,868	12,846,000	獎金	12,692,500	較上年度預算數12,846,000元，減少153,500元。
4,868,033	7,204,500	考績獎金	6,964,000	
			5,637,500	依考績法規定核發之獎金。
			482,000	依考績法規定核發之獎金。

# 臺北市地方教育發展基金－臺北市立新民國國民中學

## 基金用途－國民教育計畫明細表

中華民國112年度

單位：新臺幣元

前年度 決算數	上年度 預算數	科 目	本 年 度 預 算 數	說 明
5,596,835	5,641,500	年終獎金	844,500	依考績法規定核發之獎金。
			5,728,500	
			702,000	依規定於年節加發之獎金。
			361,500	依規定於年節加發之獎金。
			4,665,000	依規定於年節加發之獎金。
45,139,806	43,892,901	退休及卹償金	44,277,813	較上年度預算數43,892,901元，增加384,912元。
45,139,806	43,892,901	職員退休及離職金	44,277,813	
			3,898,380	提撥退撫基金。
			313,560	提撥退撫基金。
			620,100	提撥退撫基金。
			39,445,773	退休人員月退休金，101人*30,600元*12月=37,087,200元；退休遺族月撫慰金，11人*17,000元*12月=2,244,000元；退休遺族年撫慰金，1人*114,573元*1年=114,573元；合計39,445,773元。
6,995,085	6,712,204	福利費	6,401,084	較上年度預算數6,712,204元，減少311,120元。
4,464,985	3,964,104	分擔員工保險費	3,917,340	
			482,940	分擔公保、勞保、健保費。
			247,188	分擔公保、勞保、健保費。
			3,187,212	分擔公保、勞保、健保費。
156,500	260,600	傷病醫藥費	227,100	
			3,600	職業安全衛生健康檢查經費，3人*1,200元。
			192,000	教職員健康檢查費，12人*16,000元。
			31,500	教職員健康檢查費，7人*4,500元。
451,262	725,760	員工通勤交通費	536,340	
			25,200	教職員工上下班交通費2人*10月*1,260元。
			23,520	教職員工上下班交通費2人*10月*1,176元。
			10,080	教職員工上下班交通費1人*10月*1,008元。
			25,200	教職員工上下班交通費2人*10月*1,260元。
			44,100	教職員工上下班交通費7人*10月*630元。
			10,080	教職員工上下班交通費2人*10月*1,008元。
			70,560	教職員工上下班交通費6人*10月*1,176元。

# 臺北市地方教育發展基金－臺北市立新民國國民中學

## 基金用途－國民教育計畫明細表

中華民國112年度

單位：新臺幣元

前年度 決算數	上年度 預算數	科 目	本 年 度 預 算 數	說 明
			327,600	教職員工上下班交通費26人*10月*1,260元。
1,922,338	1,761,740	其他福利費	1,720,304	
			432,000	休假旅遊補助費。
			16,000	休假旅遊補助費。
			48,000	休假旅遊補助費。
			130,520	結婚補助費，2人*2月*32,630元。
			379,800	喪葬補助費，2人*5月*37,980元。
			689,984	教職員工子女教育補助費。
			24,000	退休人員三節慰問金，4人*6,000元。
4,348,000	4,130,000	服務費用	5,253,000	
1,444,987	1,756,991	水電費	1,707,128	較上年度預算數1,756,991元，減少49,863元。
1,053,620	1,338,000	工作場所電費	1,316,000	
			1,149,232	電費基本費。
			166,768	學生在校作息時間內使用冷氣設備電費，14班*11,912元(新增)。
391,367	418,991	工作場所水費	391,128	水費基本費。
837		郵電費		
837		郵費		
22,421	48,750	旅運費	48,750	較上年度預算數48,750元，無增減。
5,821	37,200	國內旅費	37,200	
			32,550	校外教學隨隊人員出差旅費，7人*3天*1,550元。
			4,650	教職員工因公出差旅費。
6,600	1,550	貨物運費	1,550	
			1,550	參加校外展覽作品搬運等運費。
10,000	10,000	其他旅運費	10,000	中等學校運動會新聞組往返各賽場短程車資。
52,382	61,900	印刷裝訂與廣告費	151,900	較上年度預算數61,900元，增加90,000元。
52,382	61,900	印刷及裝訂費	151,900	
			60,000	中等學校運動會快報排版印刷費。
			90,000	雙語實驗課程教學場地環境布置及教材印刷等(新增)。
			1,900	教材印刷裝訂費(普通班級業務費移列)。

# 臺北市地方教育發展基金－臺北市立新民國民中學

## 基金用途－國民教育計畫明細表

中華民國112年度

單位：新臺幣元

前年度決算數	上年度預算數	科 目	本 年 度 預 算 數	說 明
599,715	1,102,399	修理保養及保固費	1,125,562	較上年度預算數1,102,399元，增加23,163元。
241,306	758,400	一般房屋修護費	758,400	
			530,700	地磚整修、紗窗整修、廁所、工藝樓及樂群樓各項維修、籃球場及網球場圍欄整修、多功能體能教室地磚修補、水塔、水管、廁所門板、洗手台維修等(開放學校場地)(收支對列)。
			7,200	游泳池房屋修護費(游泳池水電清潔維護費)。
			220,500	校舍水電修理、教具及其他雜項修理。
128,773	180,499	機械及設備修護費	185,662	
			52,000	校園工藝機具設備修護費。
			60,000	游泳池機械及設備修護費(游泳池水電清潔維護費)。
			16,400	電腦設備維護費(電腦專案計畫)。
			57,262	校園機械設備修護費。
229,636	163,500	雜項設備修護費	181,500	
			63,500	黑板、課桌椅、工藝及其他器材等養護。
			18,000	冷氣設備維護費，9班*2,000元(新增)。
			100,000	地磚整修、紗窗整修、廁所、工藝樓及樂群樓各項整修、籃球場及網球場圍欄整修、多功能體能教室整修等各項修繕(開放學校場地)(收支對列)。
7,545		保險費		
7,545		其他保險費		
550,735	534,160	一般服務費	530,160	較上年度預算數534,160元，減少4,000元。
11,325	2,280	佣金、匯費、經理費及手續費	2,280	委託超商代收學雜費手續費，190人*2學期*6元。
433,410	423,880	外包費	423,880	
			423,880	游泳池救生員外包費，1人*10月*42,388元。
106,000	108,000	體育活動費	104,000	
			104,000	文康活動費，本校編列教職員51人，校警1人，合計52人，每人編列2,000元。
1,669,378	625,800	專業服務費	1,689,500	較上年度預算數625,800元，增加1,063,700

# 臺北市地方教育發展基金－臺北市立新民國民中學

## 基金用途－國民教育計畫明細表

中華民國112年度

單位：新臺幣元

前年度 決算數	上年度 預算數	科 目	本 年 度 預 算 數	說 明
624,742	434,200	講課鐘點、稿費、出席審查及查詢費	637,900	元。
			2,000	特教知能研習外聘講師鐘點費(身心障礙資源班班級業務費移列)。
			7,200	身心障礙資源班教材編輯費，1班*12月*600元。
			56,000	分組活動外聘講師鐘點費，28節*2,000元。
			3,600	體育班學生補上課輔鐘點費，10節*360元。
			144,000	體育班教練鐘點費，400節*360元。
			20,000	輔導活動外聘講座鐘點費，10節*2,000元。
			42,000	活化教學及新文化新精神教育教師研習進修外聘講座鐘點費，21節*2,000元。
			5,000	輔導活動專家學者出席費，2人次*2,500元。
			14,400	國中社團活動教練鐘點費，40節*360元。
			18,000	性別平等教育宣導活動外聘講座鐘點費，9節*2,000元。
			12,000	辦理兩公約人權、法治、品德教育、特教、輔導、環教、生命等各類依法宣導研習活動講師鐘點費，6節*2,000元。
			4,000	國中適性入學宣導講師鐘點費，2節*2,000元(含教育部補助2,000元)。
			9,000	國中生涯發展教育升學博覽入班宣導或職校參訪鐘點費，9節*1,000元。
			2,000	技職教育、免試及十二年國教校園宣導外聘講座鐘點費。
			60,000	外聘國內專家學者講座鐘點費，30節*2,000元(新增)。
			24,000	外聘講師鐘點費，16節*1,500元(新增)。
			18,000	內聘講師鐘點費，30節*1,000元(新增)。
			43,200	雙語協同教學講師鐘點費，120節*360元(新增)。
			10,000	外聘專家學者教授指導費，4次*2,500元(新增)。
			25,000	特殊需求學生(自閉症)鑑定工作小組專家學

# 臺北市地方教育發展基金－臺北市立新民國民中學

## 基金用途－國民教育計畫明細表

中華民國112年度

單位：新臺幣元

前年度 決算數	上年度 預算數	科 目	本 年 度 預 算 數	說 明
				者出席費，10人次*2,500元。
			30,000	特殊需求學生(自閉症)鑑定工作小組資料審查費，300人次*100元。
			8,000	輔導團活動外聘講師鐘點費，4節*2,000元。
			27,000	輔導團活動外聘講師鐘點費，18節*1,500元。
			13,500	輔導團活動助教鐘點費，18節*750元。
			16,000	中等學校運動會新聞組外聘講座鐘點費，8節*2,000元。
			24,000	中等學校運動會新聞組內聘講座鐘點費，24節*1,000元。
97,650	30,800	委託檢驗(定)試驗認證費	30,800	
			4,800	飲水機水質檢驗費，4臺*1,200元。
			26,000	建物公共安全檢查申報及消防安全檢測費(普通班級業務費移列)。
	800	試務甄選費	800	教師甄選試務費用。
2,000		電腦軟體服務費		
944,986	160,000	其他專業服務費	1,020,000	
			160,000	開放學校場地保全費用(開放學校場地)(收支對列)。
			860,000	校園安全環境改善設施專案(新增)。
2,137,616	1,282,000	材料及用品費	1,398,000	
933,771	366,500	使用材料費	320,060	較上年度預算數366,500元，減少46,440元。
933,771	366,500	設備零件	320,060	
			9,440	綠屋頂平臺種植計畫耕種工具。
			10,000	小田園教育體驗實習計畫學習耕種工具。
			75,600	電腦設備維護及管理費，12班*6,300元。
			60,840	辦公椅，18張*3,380元(教務處)(由班級設備費移列)(新增)。
			7,980	簡報遙控器，2支*3,990元(教務處)(由班級設備費移列)(新增)。
			15,300	CD播放機，9臺*1,700元(教務處)(由班級設備費移列)(新增)。
			12,000	直播攝影機，2臺*6,000元(教務處)(由班級

# 臺北市地方教育發展基金－臺北市立新民國民中學

## 基金用途－國民教育計畫明細表

中華民國112年度

單位：新臺幣元

前年度 決算數	上年度 預算數	科 目	本 年 度 預 算 數	說 明
				設備費移列)(新增)。
			9,500	圓鋸機1臺(教務處)(由班級設備費移列)(新增)。
			45,600	麥坤小車，15組*3,040元(教務處)(由班級設備費移列)(新增)。
			37,000	體育班訓練器材、各式球類購置。
			36,800	體育班比賽用配件、護具等。
1,203,845	915,500	用品消耗	1,077,940	較上年度預算數915,500元，增加162,440元。
				。
59,460	61,300	辦公(事務)用品	59,300	
			100	教師甄選業務用文具紙張等。
			10,000	中等學校運動會新聞組文具紙張、資料袋等。
			8,000	特殊需求學生(自閉症)鑑定工作小組文具用品、紙張耗材、郵資等。
			7,500	小田園教育體驗實習計畫辦公文具。
			1,200	輔導活動文具紙張等。
			7,000	性別平等教育宣導活動文具紙張費。
			18,000	辦理兩公約人權、法治、品德教育、特教、輔導、環教、生命等各類依法宣導文具用品。
			7,500	綠屋頂平臺種植計畫辦公文具。
49,590	52,200	報章雜誌	51,980	
			41,780	圖書一批(教務處)(由班級設備費移列)(新增)。
			3,000	活化教學及新文化新精神教育圖書、雜誌、期刊。
			7,200	訂閱書報雜誌等費用，9班*800元(普通班級業務費移列)。
228,013	50,000	農業與園藝用品及環境美化費	50,000	
			25,000	綠屋頂平臺種植計畫農作物種子、幼苗、培養土、肥料等。
			25,000	小田園教育體驗實習計畫農作物種子、幼苗、培養土、肥料等。
94,500	94,500	服裝	94,500	體育班代表隊服裝，45人*2,100元。



# 臺北市地方教育發展基金－臺北市立新民國民中學

## 基金用途－國民教育計畫明細表

中華民國112年度

單位：新臺幣元

前年度 決算數	上年度 預算數	科 目	本 年 度 預 算 數	說 明
12,763	15,000	醫療用品(非醫療院所使用)	15,000	健康中心藥品。
759,519	642,500	其他用品消耗	807,160	童軍教育經費。
			6,500	小田園教育體驗實習計畫材料雜支等。
			12,500	輔導活動各項教學材料、教具及多媒體教材等。
			21,700	輔導活動各項教學材料、教具及多媒體教材等。
			2,100	輔導活動場地佈置等雜支。
			40,000	冬夏令營活動教學材料費。
			15,600	國中社團活動用道具材料等。
			12,500	綠屋頂平臺種植計畫材料雜支等。
			5,960	國中生涯發展教育活動材料費。
			27,000	活化教學及新文化新精神教育文具紙張講義等材料費，9班*3,000元。
			19,200	游泳池教學用教材教具等(游泳池水電清潔維護費)。
			4,400	運動器材籃球、排球及運動場地劃線等用品。
			10,000	運動會場懸掛紅布條，5條*2,000元。
			16,000	參加運動會同學獎勵品，200人*80元。
			7,600	運動會逾時誤餐餐盒費用，76人次*100元。
			9,600	佈置場地氣球，鮮花，粉彩紙等。
			20,000	體育班參加比賽報名及教材等，2學期*10,000元。
			27,700	體育班活動逾時誤餐餐盒費用，277人次*100元。
			13,820	身心障礙資源班教學所需各項材料及教具。
			200	垃圾袋、衛生紙、消毒藥水及衛生清潔用品等(身心障礙資源班班級業務費移列)。
			124,380	普通班級教學材料費，9班*13,820元。
			18,000	消毒藥水及衛生清潔用品費等，9班*2,000元(普通班級業務費移列)。
			11,700	專用垃圾袋費用，9班*1,300元(普通班級業務費移列)。

# 臺北市地方教育發展基金－臺北市立新民國國民中學

## 基金用途－國民教育計畫明細表

中華民國112年度

單位：新臺幣元

前年度 決算數	上年度 預算數	科 目	本 年 度 預 算 數	說 明
			9,800	中等學校運動會新聞組電腦耗材、茶水等雜支。
			66,600	中等學校運動會新聞組工作人員、小記者逾時誤餐餐盒費用，666人次*100元。
			20,000	輔導團活動逾時誤餐餐盒費用，200人次*100元。
			6,000	輔導團活動用實驗器材。
			5,500	輔導團活動用文具紙張、茶水、文件印刷等。
			2,100	教師甄選工作人員逾時誤餐餐盒費用，21人次*100元。
			148,900	校園消毒、環境清理及校園樹木修剪及綠化美化等相關費用(開放學校場地)(收支對列)。
			69,800	雙語實驗課程教材教具及參考書籍等(新增)。
			15,000	辦理雙語實驗課程所需資訊耗材、文具紙張、茶水費等(新增)。
			20,000	辦理雙語實驗課程逾時誤餐餐盒費用，200人次*100元(新增)。
			15,000	特殊需求學生(自閉症)鑑定工作逾時誤餐餐盒費用，150人次*100元。
			2,000	特殊需求學生(自閉症)鑑定工作小組會議茶水、材料等。
101,567	89,000	租金、償債、利息及相關手續費	89,000	
59,767	60,400	機器租金	60,400	較上年度預算數60,400元，無增減。
59,767	60,400	機械及設備租金	60,400	飲水機租賃費，4臺*15,100元(開放學校場地)(收支對列)。
41,800	28,600	交通及運輸設備租金	28,600	較上年度預算數28,600元，無增減。
41,800	28,600	車租	28,600	
			3,600	中等學校運動會新聞組車租及交通運輸費，6輛*600元。
			20,000	體育班師生參加比賽租車，2輛*10,000元。
			5,000	校外教學車租(由身心障礙資源班班級業務費移列)。

# 臺北市地方教育發展基金－臺北市立新民國民中學

## 基金用途－國民教育計畫明細表

中華民國112年度

單位：新臺幣元

前年度決算數	上年度預算數	科 目	本年度預算數	說 明
1,759		稅捐及規費(強制費)		
1,759		規費		
1,759		行政規費與強制費		
1,244,441	1,224,000	會費、捐助、補助、分攤、照護、救濟與交流活動費	1,520,000	
34,000	34,820	捐助、補助與獎助	34,495	較上年度預算數34,820元，減少325元。
34,000	34,820	獎助學員生給與	34,495	
			10,000	教育局關懷獎每校推薦1名學生獎助金。
			495	配合預算編列至千元，增列進位數495元。
			24,000	優秀學生獎學金，12班*2學期*1,000元。
1,210,441	1,189,180	補貼、獎勵、慰問、照護與救濟	1,485,505	較上年度預算數1,189,180元，增加296,325元。
29,638	32,400	獎勵費用	31,200	敬師獎勵活動費，52人*600元。
1,180,803	1,156,780	其他補貼、獎勵、慰問、照護與救濟	1,454,305	
			131,300	弱勢學生教科書補助費用，101人*1,300元。
			1,050,525	清寒學生餐費補助，87人*125日*55元+87人*80日*65元。
			272,480	補助學校午餐使用有機蔬菜或有機米計畫，262人*40週*16元。
147,308	214,000	其他	204,000	
147,308	214,000	其他支出	204,000	較上年度預算數214,000元，減少10,000元。
147,308	214,000	其他	204,000	
			69,250	體育班師生參加比賽旅費。
			61,150	體育班師生參加市內比賽交通費。
			5,000	退休人員紀念品，1人*5,000元。
			18,200	班級自治費，182人*2學期*50元。
			50,400	執行學生路隊安全導護費，2人*40週*10次*63元。

# 臺北市地方教育發展基金－臺北市立新民國民中學

## 基金用途－一般行政管理計畫明細表

中華民國112年度

單位：新臺幣元

前年度 決算數	上年度 預算數	科 目	本 年 度 預 算 數	說 明
2,245,261	2,040,129	合 計	2,648,000	
	2,129	用人費用	2,000	
	2,129	超時工作報酬	2,000	較上年度預算數2,129元，減少129元。
	2,129	加班費	2,000	職員各項業務加班費(統籌業務費移列)。
2,205,547	1,925,000	服務費用	2,512,000	
87,584	105,060	郵電費	85,364	較上年度預算數105,060元，減少19,696元。
9,808	3,060	郵費	3,164	郵資(統籌業務費移列)。
77,776	102,000	電話費	82,200	電話費，12月*6,850元(統籌業務費移列)。
10,438	18,290	旅運費	18,290	較上年度預算數18,290元，無增減。
10,438	18,290	國內旅費	18,290	教職員工因公外出所需短程車資(統籌業務費提列)。
1,038,163	1,072,000	一般服務費	1,678,696	較上年度預算數1,072,000元，增加606,696元。
1,038,163	1,072,000	外包費	1,678,696	
			160,000	消化超額職工4人(技工、工友)業務外包費。
			606,696	校警勞務外包費，1人*12月*50,558元(新增)。
			912,000	職工(技工、工友)業務外包費，2人*12月*38,000元。
997,362	657,650	專業服務費	657,650	較上年度預算數657,650元，無增減。
	97,650	委託檢驗(定)試驗認證費	97,650	邊坡擋土牆水土保持安全監測費，10月*9,765元。
997,362	560,000	其他專業服務費	560,000	校園安全機械定點、機動巡邏保全費用。
72,000	72,000	公共關係費	72,000	較上年度預算數72,000元，無增減。
72,000	72,000	公共關係費	72,000	校長特別費，12月*6,000元。
38,714	112,000	材料及用品費	133,000	
38,714	112,000	用品消耗	133,000	較上年度預算數112,000元，增加21,000元。
28,114	104,221	辦公(事務)用品	124,046	統籌業務費計算如下：1,290元*15班*12月=232,200元，除依實際需求移列加班費2,000元、誤餐費1,500元、電話費82,200元、郵費3,164元、國內旅費18,290元、會費1,000元外，其餘如列數。
10,600	6,100	服裝	7,250	
			1,100	校警皮鞋。

# 臺北市地方教育發展基金－臺北市立新民國國民中學

## 基金用途－一般行政管理計畫明細表

中華民國112年度

單位：新臺幣元

前年度 決算數	上年度 預算數	科 目	本 年 度 預 算 數	說 明
			400	校警服裝配備。
			50	校警襪子。
			2,200	校警冬服(第38年)(新增)。
			2,000	校警冬大衣(第38年)(新增)。
			1,500	校警夏服(第38年)。
	1,679	其他用品消耗	1,704	
			1,500	教職員工因公外出等外勤逾時誤餐餐盒費用，15人次*100元(統籌業務費移列)。
			204	配合預算編列至千元，增列進位數204元。
1,000	1,000	會費、捐助、補助、分攤、照護、救濟與交流活動費	1,000	
		會費	1,000	較上年度預算數1,000元，無增減。
1,000	1,000	職業團體會費	1,000	護理師1人公會會費(統籌業務費移列)。

# 臺北市地方教育發展基金－臺北市立新民國民中學

## 基金用途－建築及設備計畫明細表

中華民國112年度

單位：新臺幣元

前年度決算數	上年度預算數	科 目	本年度預算數	說 明
19,420,936	6,618,000	合計	2,239,000	
19,420,936	6,618,000	購建固定資產、無形資產及非理財目的之長期投資	2,239,000	
1,562,625	554,000	購建固定資產	664,000	
1,562,625	554,000	一般建築及設備計畫	664,000	
		班級設備	227,000	
		購置機械及設備	227,000	
			11,500	新購線鋸機1臺(教務處)。
			12,500	新購雷雕機專用排氣器1臺(教務處)。
			98,000	新購兩層四盤電烤箱1臺(教務處)。
			105,000	新購乘坐式割草機1臺(總務處)。
		特殊班設備	16,000	
		購置機械及設備	16,000	
			16,000	新購液晶顯示器1臺(特教組)。
		資訊設備	421,000	
		購置機械及設備	421,000	
			204,000	汰換桌上型電腦(含顯示器)，8部*25,500元(電腦專案計畫)。
			84,000	汰換平板電腦，7部*12,000元(電腦專案計畫)。
			82,000	汰換網路及資訊周邊設備(電腦專案計畫)。
			51,000	汰換筆記型電腦，2部*25,500元(電腦專案計畫)。
1,562,625	554,000	校園設備		
934,032	503,000	購置機械及設備		
391,600	35,000	購置交通及運輸設備		
236,993	16,000	購置雜項設備		
35,960	36,000	購置無形資產	36,000	
35,960	36,000	一般建築及設備計畫	36,000	
		資訊設備	36,000	
		購置電腦軟體	36,000	
			36,000	電腦教學軟體費(電腦專案計畫)。

# 臺北市地方教育發展基金－臺北市立新民國國民中學

## 基金用途－建築及設備計畫明細表

中華民國112年度

單位：新臺幣元

前年度 決算數	上年度 預算數	科 目	本 年 度 預 算 數	說 明
35,960	36,000	校園軟體設備		
35,960	36,000	購置電腦軟體		
17,822,351	6,028,000	遞延支出	1,539,000	
17,822,351	6,028,000	一般建築及設備計畫	1,539,000	
		科學樓二整修工程	1,539,000	
		遞延修繕房屋建築支出	1,539,000	
			1,408,890	一、施工費。
			102,849	二、委託技術服務費(總包價 法)。
			27,261	三、工程管理費(按施工費約 2%提列)。
17,822,351	6,028,000	校園整修工程		
13,982,513	1,029,000	遞延修繕房屋建築支出		
3,839,838	4,999,000	其他遞延支出		

本 頁 空 白



# 預 算 參 考 表

# 臺北市地方教育發展基金－臺北市立新民國國民中學

## 預計平衡表

中華民國112年12月31日

單位：新臺幣千元

110年(前年) 12月31日 決算數	科 目	112年12月31日 預計數	111年12月31日 預計數	比較增減(-)
5,342,761	資產合計	5,339,526	5,339,664	-138
5,342,761	資產	5,339,526	5,339,664	-138
11,195	流動資產	7,960	8,098	-138
11,195	現金	7,960	8,098	-138
11,195	銀行存款	7,960	8,098	-138
1,608	投資、長期應收款項、貸墊款及準備金	1,608	1,608	
1,608	準備金	1,608	1,608	
597	退休及離職準備金	597	597	
1,011	其他準備金	1,011	1,011	
5,329,959	其他資產	5,329,959	5,329,959	
5,329,959	什項資產	5,329,959	5,329,959	
52	暫付及待結轉帳項	52	52	
5,329,906	代管資產	5,329,906	5,329,906	
5,342,761	負債及基金餘額合計	5,339,526	5,339,664	-138
5,338,015	負債	5,338,015	5,338,015	
5,559	流動負債	5,559	5,559	
5,480	應付款項	5,480	5,480	
5,003	應付代收款	5,003	5,003	
378	應付費用	378	378	
99	應付工程款	99	99	
79	預收款項	79	79	
79	預收收入	79	79	
5,332,456	其他負債	5,332,456	5,332,456	
5,332,456	什項負債	5,332,456	5,332,456	
1,803	存入保證金	1,803	1,803	
597	應付退休及離職金	597	597	
5,329,906	應付代管資產	5,329,906	5,329,906	
151	暫收及待結轉帳項	151	151	
4,746	基金餘額	1,511	1,649	-138
4,746	基金餘額	1,511	1,649	-138
4,746	基金餘額	1,511	1,649	-138
4,746	累積餘額	1,511	1,649	-138

註：1.信託代理與保證資產(負債)前年度決算數400,440元，上年度預計數400,440元，本年度預計數400,440元。

2.或有資產(負債)0元。

3.本基金自93年度起，本固定項目分開原則，將屬長期固定帳項，包括固定資產17,694,339元、無形資產106,868元及長期債務0元等，另立帳類管理，未納入本表。

## 臺北市地方教育發展基金

## 各項費用

中華民國

前年度 決算數	上年度 預算數	計畫別	合計	國民教育計畫
		用途別科目		
139,478,658	127,132,000	合計	125,446,000	120,559,000
109,831,770	111,537,000	用人費用	112,097,000	112,095,000
43,623,678	45,132,000	正式員額薪資	45,828,000	45,828,000
42,733,600	43,788,000	職員薪金	45,156,000	45,156,000
890,078	1,344,000	警餉	672,000	672,000
2,301,170	1,425,600	聘僱及兼職人員薪資	1,425,600	1,425,600
2,301,170	1,425,600	兼職人員酬金	1,425,600	1,425,600
1,307,163	1,528,295	超時工作報酬	1,472,003	1,470,003
1,307,163	1,528,295	加班費	1,472,003	1,470,003
10,464,868	12,846,000	獎金	12,692,500	12,692,500
4,868,033	7,204,500	考績獎金	6,964,000	6,964,000
5,596,835	5,641,500	年終獎金	5,728,500	5,728,500
45,139,806	43,892,901	退休及卹償金	44,277,813	44,277,813
45,139,806	43,892,901	職員退休及離職金	44,277,813	44,277,813
6,995,085	6,712,204	福利費	6,401,084	6,401,084
4,464,985	3,964,104	分擔員工保險費	3,917,340	3,917,340
156,500	260,600	傷病醫藥費	227,100	227,100
451,262	725,760	員工通勤交通費	536,340	536,340
1,922,338	1,761,740	其他福利費	1,720,304	1,720,304
6,553,547	6,055,000	服務費用	7,765,000	5,253,000
1,444,987	1,756,991	水電費	1,707,128	1,707,128
1,053,620	1,338,000	工作場所電費	1,316,000	1,316,000
391,367	418,991	工作場所水費	391,128	391,128
88,421	105,060	郵電費	85,364	
10,645	3,060	郵費	3,164	
77,776	102,000	電話費	82,200	
32,859	67,040	旅運費	67,040	48,750
16,259	55,490	國內旅費	55,490	37,200
6,600	1,550	貨物運費	1,550	1,550
10,000	10,000	其他旅運費	10,000	10,000
52,382	61,900	印刷裝訂與廣告費	151,900	151,900

一 臺北市立新民國國民中學

彙計表

112年度

單位：新臺幣元

一般行政管理計畫	建築及設備計畫				
2,648,000	2,239,000				
2,000					
2,000					
2,000					
2,512,000					
85,364					
3,164					
82,200					
18,290					
18,290					

## 臺北市地方教育發展基金

## 各項費用

中華民國

前年度 決算數	上年度 預算數	計畫別	合計	國民教育計畫
		用途別科目		
52,382	61,900	印刷及裝訂費	151,900	151,900
599,715	1,102,399	修理保養及保固費	1,125,562	1,125,562
241,306	758,400	一般房屋修護費	758,400	758,400
128,773	180,499	機械及設備修護費	185,662	185,662
229,636	163,500	雜項設備修護費	181,500	181,500
7,545		保險費		
7,545		其他保險費		
1,588,898	1,606,160	一般服務費	2,208,856	530,160
11,325	2,280	佣金、匯費、經理費及手續費	2,280	2,280
1,471,573	1,495,880	外包費	2,102,576	423,880
106,000	108,000	體育活動費	104,000	104,000
2,666,740	1,283,450	專業服務費	2,347,150	1,689,500
624,742	434,200	講課鐘點、稿費、出席審查及查詢費	637,900	637,900
97,650	128,450	委託檢驗(定)試驗認證費	128,450	30,800
	800	試務甄選費	800	800
2,000		電腦軟體服務費		
1,942,348	720,000	其他專業服務費	1,580,000	1,020,000
72,000	72,000	公共關係費	72,000	
72,000	72,000	公共關係費	72,000	
2,176,330	1,394,000	材料及用品費	1,531,000	1,398,000
933,771	366,500	使用材料費	320,060	320,060
933,771	366,500	設備零件	320,060	320,060
1,242,559	1,027,500	用品消耗	1,210,940	1,077,940
87,574	165,521	辦公(事務)用品	183,346	59,300
49,590	52,200	報章雜誌	51,980	51,980
228,013	50,000	農業與園藝用品及環境美化費	50,000	50,000
105,100	100,600	服裝	101,750	94,500
12,763	15,000	醫療用品(非醫療院所使用)	15,000	15,000
759,519	644,179	其他用品消耗	808,864	807,160
101,567	89,000	租金、償債、利息及相關手續費	89,000	89,000
59,767	60,400	機器租金	60,400	60,400

一 臺北市立新民國國民中學

彙計表

112年度

單位：新臺幣元

一般行政管理計畫	建築及設備計畫				
1,678,696					
1,678,696					
657,650					
97,650					
560,000					
72,000					
72,000					
133,000					
133,000					
124,046					
7,250					
1,704					

# 臺北市地方教育發展基金

## 各項費用

中華民國

前年度 決算數	上年度 預算數	計畫別 用途別科目	合計	國民教育計畫
59,767	60,400	機械及設備租金	60,400	60,400
41,800	28,600	交通及運輸設備租金	28,600	28,600
41,800	28,600	車租	28,600	28,600
19,420,936	6,618,000	購建固定資產、無形資產及非理財目的 之長期投資	2,239,000	
1,562,625	554,000	購建固定資產	664,000	
934,032	503,000	購置機械及設備	664,000	
391,600	35,000	購置交通及運輸設備		
236,993	16,000	購置雜項設備		
35,960	36,000	購置無形資產	36,000	
35,960	36,000	購置電腦軟體	36,000	
17,822,351	6,028,000	遞延支出	1,539,000	
13,982,513	1,029,000	遞延修繕房屋建築支出	1,539,000	
3,839,838	4,999,000	其他遞延支出		
1,759		稅捐及規費(強制費)		
1,759		規費		
1,759		行政規費與強制費		
1,245,441	1,225,000	會費、捐助、補助、分攤、照護、救濟 與交流活動費	1,521,000	1,520,000
1,000	1,000	會費	1,000	
1,000	1,000	職業團體會費	1,000	
34,000	34,820	捐助、補助與獎助	34,495	34,495
34,000	34,820	獎助學員生給與	34,495	34,495
1,210,441	1,189,180	補貼、獎勵、慰問、照護與救濟	1,485,505	1,485,505
29,638	32,400	獎勵費用	31,200	31,200
1,180,803	1,156,780	其他補貼、獎勵、慰問、照護與救濟	1,454,305	1,454,305
147,308	214,000	其他	204,000	204,000
147,308	214,000	其他支出	204,000	204,000
147,308	214,000	其他	204,000	204,000

一 臺北市立新民國國民中學

彙計表

112年度

單位：新臺幣元

一般行政管理計畫	建築及設備計畫				
	2,239,000				
	664,000				
	664,000				
	36,000				
	36,000				
	1,539,000				
	1,539,000				
1,000					
1,000					
1,000					



# 臺北市地方教育發展基金－臺北市立新民國國民中學

## 員工人數彙計表

中華民國112年度

單位：人

計 畫 及 項 目	上年度最高可 進用員額數	本年度 增減(-)數	本年度最高可 進用員額數	說 明
合計	54	-2	52	
國民教育計畫部分	54	-2	52	
職員	52	-1	51	
駐衛警	2	-1	1	

註：1.本表約僱、聘用係指奉准有案之約聘僱人員。

2.外包費編列救生員1人、工友外包2人、校警外包1人、清潔外包費、消化超額職工業務外包費等，計210萬2,576元。

本 頁 空 白

# 臺北市地方教育發展基金

## 用人費用

中華民國

計畫及項目	合計	正式 員額 薪資	聘僱 人員 薪資	超時 工作 報酬	津貼	獎 金		
						年終獎金	考績獎金	其他
合計	112,097,000	45,828,000		1,472,003		5,728,500	6,964,000	
國民教育計畫	112,095,000	45,828,000		1,470,003		5,728,500	6,964,000	
正式人員	71,199,627	45,828,000		1,470,003		5,728,500	6,964,000	
兼任人員	1,425,600							
其他人員	39,469,773							
一般行政管理計畫	2,000			2,000				
正式人員	2,000			2,000				

註：1.本表兼任人員用人費用，係學校教職員兼課或請假代課鐘點費。2.外包費編列救生員1人、工友外包2人、校警外包1人、消化超額職工業務外包費等，計210萬2,576元。

# —臺北市立新民國國民中學

## 彙計表

112年度

單位：新臺幣元

退休及卹償金		資遣費	福 利 費					提繳費	兼任 人員 用人 費用
退休金	卹償金		分擔 保險費	傷病 醫藥費	提撥 福利金	員工通勤 交通費	其他		
44,277,813			3,917,340	227,100		536,340	1,720,304		1,425,600
44,277,813			3,917,340	227,100		536,340	1,720,304		1,425,600
4,832,040			3,917,340	227,100		536,340	1,696,304		1,425,600
39,445,773							24,000		

# 臺北市地方教育發展基金－臺北市立新民國國民中學

## 單位（或計畫）成本分析表

中華民國112年度

單位：新臺幣千元

計畫別	單位	單位成本(元)或 平均利(費)率	數量	預算數	說明
合計				125,446	
國民教育計畫				120,559	
一般行政管理計畫				2,648	
建築及設備計畫				2,239	

# 臺北市地方教育發展基金－臺北市立新民國國民中學

## 5年來主要業務計畫分析表

中華民國112年度

單位：新臺幣千元

年度及項目	單位	數量	單位成本(元)或 平均利(費)率	金額	說明
(本)年度預算數					
國民教育計畫				120,559	
(上)年度預算數					
國民教育計畫				118,474	
(前)年度決算數					
國民教育計畫				117,812	
(109)年度決算數					
國民教育計畫				100,257	
(108)年度決算數					
國民教育計畫				102,613	

# 臺北市地方教育發展基金－臺北市立新民國國民中學

## 資本資產明細表

中華民國112年度

單位：新臺幣千元

項 目	取得成本 (期初餘額)	以前年度 累計折舊/ 長期投資 評 價	本 年 度 變 動				本年度累計折 舊/長期投資 評價變動數	期末餘額	
			增加		減少				主要增減 原因說明
			金額	類型	金額	類型			
合計	64,896	43,858	700		44		3,893	17,801	
土地改良物	22,166	15,520					929	5,718	
房屋及建築	2,814	1,256					63	1,495	
機械及設備	23,716	15,657	664	增置			1,809	6,914	
交通及運輸 設備	2,838	1,786					266	786	
雜項設備	13,247	9,639					826	2,782	
電腦軟體	115		36	增置	44	無形資 產攤銷		107	