

中華民國 108 年度 4-0501316

臺北市總預算

臺北市政府教育局主管

臺北市地方教育發展基金

臺北市立關渡國民中學附屬單位預算之分預算

(特別收入基金)

臺北市立關渡國民中學編

臺北市地方教育發展基金－臺北市立關渡國民中學

目次

中華民國108年度

一、財務摘要	第 1 頁
二、業務計畫及預算概要	第 3 -9 頁
三、預算主要表	
(一) 基金來源、用途及餘絀預計表	第 11 頁
(二) 現金流量預計表	第 12 頁
四、預算明細表	
(一) 基金來源－服務收入明細表	第 13 頁
(二) 基金來源－財產處分收入明細表	第 14 頁
(三) 基金來源－其他財產收入明細表	第 15 頁
(四) 基金來源－公庫撥款收入明細表	第 16 頁
(五) 基金來源－受贈收入明細表	第 17 頁
(六) 基金來源－雜項收入明細表	第 18 頁
(七) 基金用途－國民教育計畫明細表	第 19 -26 頁
(八) 基金用途－一般行政管理計畫明細表	第 27 -29 頁
(九) 基金用途－建築及設備計畫明細表	第 30 -33 頁
五、預算參考表	
(一) 預計平衡表	第 35 頁
(二) 各項費用彙計表	第 36 -41 頁
(三) 員工人數彙計表	第 42 頁
(四) 用人費用彙計表	第 44 -47 頁
(五) 單位（或計畫）成本分析表	第 48 頁
(六) 5年來主要業務計畫分析表	第 49 頁
(七) 資本資產及長期負債明細表	第 50 頁

臺北市地方教育發展基金－臺北市立關渡國民中學

財務摘要

中華民國108年度

單位：新臺幣千元

項 目	本 年 度	上 年 度	比較增減數	%
經營成績：				
基金來源	104,423	76,444	27,979	36.60
基金用途	106,052	80,917	25,135	31.06
賸餘(短絀)	-1,629	-4,472	2,843	--
餘絀情形：				
基金餘額	2,475	4,104	-1,629	-39.69
現金流量：				
現金及約當現金之淨增(減)	-1,629	-4,472	2,843	--

附註：現金流量係採現金及約當現金基礎，包括現金及自投資日起3個月內到期或清償之債權證券。

本 頁 空 白

業務計畫及預算概要

臺北市地方教育發展基金 - 臺北市立關渡國民中學

業務計畫及預算概要

中華民國 108 年度

壹、基金概況

一、設立宗旨及願景：

- (一) 本校遵照憲法第 158 條及 160 條規定，教育文化應發展國民之民族精神、自治精神，國民道德與健全體格、科學及生活智能，以培養青少年七大學習領域及十大基本能力。
- (二) 本校自 91 年度起依教育經費編列與管理法第 13 條規定設置「臺北市地方教育發展基金」，以促進教育健全發展，提昇教育經費運用績效。
- (三) 本校以十二年國民基本教育，推動 108 課綱學生素養課程及教學，落實教育專業自主、規劃學校校本課程與發展學校經營特色為目標。在考量學生需要、家長期望、社區特性與教師專長，以達成「多元適性、體驗創價，培育全球意識好公民」為學校願景，打造優質卓越關渡學園，引領具品格、閱讀、思考、合作、創造、移動力的青年學子，成就每一位孩子。

二、施政重點：

- (一) 開啟多元智慧：尊重每個學生獨特的個性，以多元智慧的觀點協助他找到生命的亮點，肯定天生我才必有用，能知於學，樂於學。
- (二) 培養生活能力：培養學生帶得走的公民關鍵能力，強化自我管理、閱讀理解、理性批判、問題解決、奉獻服務、溝通表達等核心素養。
- (三) 蘊育人文情懷：在溫馨開放的校園文化中，孕育人文情懷，學會尊重、包容；建構生命的價值、完成人性的開展。
- (四) 建置溫馨民主的校園文化：
 1. 以參與式管理、落實行政、教師會、家長會三者的良性互動。
 2. 以學生第一，教學優先的觀念提昇行政服務效率。
 3. 放下威權心態，開啟校園民主之風氣。
- (五) 推動適性教學：
 1. 落實校本課程理念，採多元化、活潑化的教學及評量。
 2. 運用校內、外資源，加強多元學習能力。
 3. 關懷相對弱勢學生之教學及輔導。
 4. 推動行動學習，充實學生運用資訊之知能，並提昇教師運用學習載具教學之能力。

業務計畫及預算概要

中華民國 108 年度

(六) 辦理發展性的訓輔活動：

1. 辦理各項活動、競賽及展演。
2. 推動校內外學習服務。
3. 發展績優社團及校隊，如獅藝社、柔道社等。
4. 加強新興領域教育的辦理，並融入各科教學以收成效。

三、組織概況（另附組織系統圖）：

本校設置校長 1 人，綜理全校校務，下設教務處、學生事務處、總務處、輔導室、會計室及人事室等單位。

內部分層業務如下：

(一) 教務處：秉承校長之命，辦理全校教務事項。

1. 教學設備組：掌理課程編排、課業考查、教學研究及教學設備計畫之擬定、用具之管理、保管等事項。
2. 註冊資訊組：掌理註冊、編班、轉學、休學及成績考查等有關學籍事項及電腦設備、區域網路之管理、保管等事項。

(二) 學生事務處：秉承校長之命，辦理全校學生事務事項。

1. 訓育組：掌理訓育計畫之擬定及辦理各類訓育等活動。
2. 生教組：掌理學生日常生活常規，辦理交通導護各項事項。
3. 體育衛生組：掌理學生體育活動、體格鍛鍊及健康檢查、個人及環境衛生檢查、保健等事項。

(三) 總務處：秉承校長之命，辦理全校總務事項。

1. 事務組：掌理校舍、校具、財產、物品採購保管、工程發包、監工及驗收。
2. 文書出納組：掌理文件收發登錄、撰擬繕校、典守學校印信、檔案保管、整理各項會議紀錄及校史等事項及現金、零用金、票據、契約之保管等收支事項，辦理員工薪津發放及各項扣繳單據證明等。

(四) 輔導室：秉承校長之命，辦理全校學生學習輔導、生活輔導、生涯輔導等事項。

1. 特教組：擬訂特殊教育計畫章則、親師輔導諮詢、特教班甄選鑑別、實施各項診斷測驗、特教學生追蹤輔導等事項。
2. 輔導資料組：掌理學生個案建立、學習輔導、生活輔導、生涯輔導及兩性教育、親職教育及輔導資料搜集建檔、組訓愛心家長、

臺北市地方教育發展基金 - 臺北市立關渡國民中學

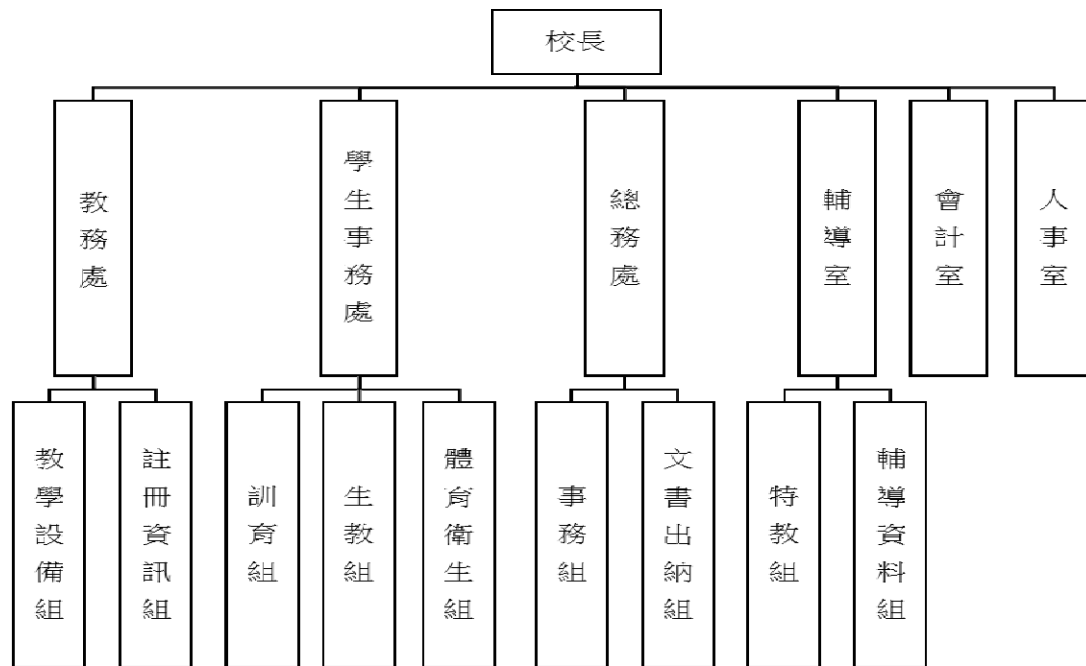
業務計畫及預算概要

中華民國 108 年度

實施測驗、社區人力整合、出版親職刊物等事項。

(五) 會計室：秉承上級主計機關之監督與指導，並受校長之指揮，依法辦理歲計、會計、統計等事項。

(六) 人事室：秉承上級人事機關之監督與指導，並受校長之指揮，依法辦理人事管理查核等事項。



四、基金歸類及屬性：

本校地方教育發展基金依據教育經費編列與管理法第 13 條規定設置，本基金為預算法第 4 條第 1 項第 2 款第 5 目所定之特別收入基金，以本府教育局為管理機關。

臺北市地方教育發展基金 - 臺北市立關渡國民中學

業務計畫及預算概要

中華民國 108 年度

貳、業務計畫

本年度業務計畫重點與預算配合情形及預期績效，詳列如下：

單位：新臺幣千元

業務計畫名稱	計畫重點內容	預算數	預期績效
國民教育計畫	辦理各項教學、學生事務及輔導等業務。	55,057	1.新購各科教學設備，充實各科教材及用具。 2.革新教學方法，提高教學效能。 3.辦理教師甄選、指定活動等項目。
一般行政管理計畫	綜理學校總務、人事、會計等業務。	17,160	配合校務推動行政處室支援工作，進而增進校務運作。
建築及設備計畫	購置教學所需教學設備等及改善教學環境。	33,835	購置各項教學設備及行政設備並辦理校園優質化工程、專科教室環境改善工程等，以改善教學環境，增進教學效能，並提高行政效率。

參、預算概要

一、基金來源及用途之預計：

(一) 本年度基金來源：

服務收入 5 千元、財產處分收入 4 萬元、其他財產收入 6 萬元、公庫撥款收入 1 億 426 萬 4 千元、受贈收入 2 萬 4 千元、雜項收入 3 萬元，本年度基金來源 1 億 442 萬 3 千元，較上年度預算數 7,644 萬 4 千元，增加 2,797 萬 9 千元，約 36.60%，主要係公庫撥款收入增編所致。

(二) 本年度基金用途：

國民教育計畫 5,505 萬 7 千元，一般行政管理計畫 1,716 萬元，建築及設備計畫 3,383 萬 5 千元，本年度基金用途 1 億 605 萬 2 千元，較上年度預算數 8,091 萬 7 千元，增加 2,513 萬 5 千元，約 31.06%，主要係增編校園優質化工程所致。

二、基金餘絀之預計：

本年度基金來源及用途相抵後，差短 162 萬 9 千元，較上年度預算數差短

臺北市地方教育發展基金 - 臺北市立關渡國民中學

業務計畫及預算概要

中華民國 108 年度

447 萬 2 千元，減少 284 萬 3 千元，約 63.57%，將移用以前基金餘額 162 萬 9 千元支應。

三、現金流量之預計：

本年度業務活動淨現金流出 162 萬 9 千元。

四、補辦預算事項：詳補辦預算明細表

(一) 購建固定資產 35 萬 4 千元

- 1.106 年度教育局學校設施改善準備，補助所屬學校改善運動設施設備，內屬設備部分移列固定資產 13 萬 4 千元。
- 2.106 年度教育局學校設施改善準備，補助臺北市各級公立學校增設飲水機計畫，內屬設備部分移列固定資產 10 萬元。
- 3.106 年度為改善本校永平會議室教學環境設備確實需要，且具急迫及必要性，由其他準備金項下支應 12 萬元。

肆、年度關鍵績效指標：

關鍵策略目標	關鍵績效指標	衡量標準	年度目標值
提升畢業生素質	國中會考達成基礎以上學生比率	國中教育會考各科及寫作測驗達基礎及精熟總人數/參加會考各科及寫作測驗總人數 x100% 單位：%	75%

伍、前年度及上年度已過期間實施狀況及成果概述：

一、前（106）年度決算結果及績效達成情形：

(一) 前年度決算結果：

- 1.基金來源：決算數 7,693 萬 8 千元，較預算數 7,502 萬 2 千元，計增加 191 萬 6 千元，約 2.55%，主要係因教育部補助收入增加所致。
- 2.基金用途：決算數 7,614 萬 9 千元，較預算數 7,574 萬 7 千元，計增加 40 萬 2 千元，約 0.53%，主要係因執行教育部補助調整教師授課節數經費所致。

臺北市地方教育發展基金 - 臺北市立關渡國民中學

業務計畫及預算概要

中華民國 108 年度

(二) 前年度績效達成情形分析：

年度績效目標	衡量指標	年度目標值	績效衡量暨達成情形分析
提升畢業生素質	國中會考達成基礎以上學生比率	75%	國中教育會考各科及寫作測驗達基礎及精熟總人數 498 人占參加會考各科及寫作測驗總人數 594 人，比率為 84%，達原訂目標值。

二、上(107)年度已過期間預算執行情形及績效達成情形：

(一) 上年度預算截至 107 年 5 月 31 日止執行情形：

1. 基金來源：實際執行數 3,231 萬 3 千元，較預算分配數 3,226 萬 9 千元，計增加 4 萬 4 千元，約 0.14%，主要係因雜項收入增加所致。
2. 基金用途：實際執行數 3,470 萬元，較預算分配數 3,674 萬 1 千元，計減少 204 萬 1 千元，約 5.56%，主要係因用人費用覈實支付賸餘所致。

(二) 上(107)年度績效達成情形分析：

年度績效目標	衡量指標	年度目標值	績效衡量暨達成情形分析
提升畢業生素質	國中會考達成基礎以上學生比率	75%	國中教育會考各科及寫作測驗達基礎及精熟總人數 489 人占參加會考各科及寫作測驗總人數 612 人，比率為 80%，達原訂目標值。

陸、其他：無。

臺北市地方教育發展基金－臺北市立關渡國民中學

補辦預算明細表

中華民國108年度

單位：新臺幣元

項 目	金額	辦理年度	說 明
合計	354,497		
購建固定資產	354,497		
購置雜項設備	354,497	106	
史密斯訓練架	49,185		教育局學校設施改善準備，補助所屬學校改善運動設施設備，內屬設備部分移列固定資產。
高低拉力訓練機	71,111		教育局學校設施改善準備，補助所屬學校改善運動設施設備，內屬設備部分移列固定資產。
舉重包膠槓片	14,222		教育局學校設施改善準備，補助所屬學校改善運動設施設備，內屬設備部分移列固定資產。
飲水機	100,000		教育局學校設施改善準備，補助臺北市各級公立學校增設飲水機計畫，內屬設備部分移列固定資產。
冷氣機(一對一分離式8KW含安裝費)	119,979		為改善本校永平會議室教學環境設備，確實需要辦理新購，且具急迫及必要性，所需經費擬由本校其他準備金支應。

備註：各管理機關(構)依預算法第 8 8 條規定補辦預算，應確係不及編入年度預算，且因經營環境發生重大變遷或正常業務(含執行中央補助款項目)之確實需要，並經主管機關核轉本府核准先行辦理者；不具急迫性之事項，仍應儘可能納入預算辦理。

本 頁 空 白

預算主要表

臺北市地方教育發展基金－臺北市立關渡國民中學

基金來源、用途及餘絀預計表

中華民國108年度

單位：新臺幣千元

前年度決算數	項 目	本年度預算數	上年度預算數	比較增減（－）
76,938	基金來源	104,423	76,444	27,979
16	勞務收入	5	6	-1
16	服務收入	5	6	-1
151	財產收入	100	74	26
78	財產處分收入	40	32	8
73	其他財產收入	60	42	18
76,695	政府撥入收入	104,264	76,300	27,964
75,784	公庫撥款收入	104,264	76,300	27,964
911	政府其他撥入收入			
77	其他收入	54	64	-10
47	受贈收入	24	24	
30	雜項收入	30	40	-10
76,149	基金用途	106,052	80,917	25,135
52,028	國民教育計畫	55,057	52,517	2,540
16,661	一般行政管理計畫	17,160	17,573	-413
7,460	建築及設備計畫	33,835	10,827	23,008
789	本期賸餘(短絀)	-1,629	-4,472	2,843
7,786	期初基金餘額	4,104	7,062	-2,958
8,576	期末基金餘額	2,475	2,590	-115

註：前年度決算數及上年度預算數細數之和與總數或略有出入，係四捨五入關係，以下各表同。

臺北市地方教育發展基金－臺北市立關渡國民中學

現金流量預計表

中華民國108年度

單位：新臺幣千元

項 目	本 預	年 算	度 數	說 明
業務活動之現金流量				
本期賸餘(短絀)			-1,629	
業務活動之淨現金流入(流出)			-1,629	
其他活動之現金流量				
其他活動之淨現金流入(流出)				
現金及約當現金之淨增(淨減)			-1,629	
期初現金及約當現金			6,173	
期末現金及約當現金			4,544	

註：本表係採現金及約當現金基礎，包括現金及自投資日起 3 個月內到期或清償之債權證券。

預算明細表

臺北市地方教育發展基金－臺北市立關渡國民中學

基金來源－服務收入明細表

中華民國108年度

單位：新臺幣元

科 目	單位	本 年 度 預 算 數			說 明
		數量 業務量	利(費)率	金 額	
合計				5,000	
服務收入	人	10	500	5,000	較上年度預算數6,000元，減少1,000元。
				5,000	教師甄選報名費收入(收支對列)。

臺北市地方教育發展基金－臺北市立關渡國民中學

基金來源－財產處分收入明細表

中華民國108年度

單位：新臺幣元

科 目	單位	本 年 度 預 算 數			說 明
		數量 業務量	利(費)率	金 額	
合計				40,000	
財產處分收入	年	1	40,000	40,000	較上年度預算數32,000元，增加8,000元。 財產處分收入。

臺北市地方教育發展基金－臺北市立關渡國民中學

基金來源－其他財產收入明細表

中華民國108年度

單位：新臺幣元

科 目	單位	本 年 度 預 算 數			說 明
		數量 業務量	利(費)率	金 額	
合計				60,000	
其他財產收入				60,000	較上年度預算數42,000元，增加18,000元。
	年	1	24,000	24,000	教職員工停車收入。
	年	1	36,000	36,000	場地出借使用費(收支對列)。

臺北市地方教育發展基金－臺北市立關渡國民中學

基金來源－公庫撥款收入明細表

中華民國108年度

單位：新臺幣元

科 目	單位	本 年 度 預 算 數			說 明
		數量 業務量	利(費)率	金 額	
合計				104,264,000	
公庫撥款收入	年	1	104,264,000	104,264,000	較上年度預算數76,300,491元，增加27,963,509元。 市府補助款。

臺北市地方教育發展基金－臺北市立關渡國民中學

基金來源－受贈收入明細表

中華民國108年度

單位：新臺幣元

科 目	單 位	本 年 度 預 算 數			說 明
		數 量 業 務 量	利(費)率	金 額	
合計 受贈收入	年	1	24,000	24,000 24,000 24,000	較上年度預算數24,000元，無增減。 獎助學金專戶收入(收支對列)。

臺北市地方教育發展基金－臺北市立關渡國民中學

基金來源－雜項收入明細表

中華民國108年度

單位：新臺幣元

科 目	單 位	本 年 度 預 算 數			說 明
		數量 業務量	利(費)率	金 額	
合計 雜項收入	年	1	30,000	30,000 30,000 30,000	較上年度預算數39,956元，減少9,956元。 數位學生證補卡費及其他雜項收入。

臺北市地方教育發展基金－臺北市立關渡國民中學

基金用途－國民教育計畫明細表

中華民國108年度

單位：新臺幣元

前年度 決算數	上年度 預算數	科 目	本 年 度 預 算 數	說 明
52,028,034	52,516,867	合計	55,057,000	
48,740,900	48,898,301	用人費用	51,216,000	
24,091,685	23,832,000	正式員額薪資	25,512,000	較上年度預算數23,832,000元，增加1,680,000元。
24,091,685	23,832,000	職員薪金	25,512,000	
			22,716,000	教職員27人薪金(詳用人費用彙計表)(含教育部補助導師費108,000元及專任輔導教師640,000元)。
			2,796,000	教職員3人薪金(詳用人費用彙計表)。
1,275,840	1,235,520	聘僱及兼職人員薪資	1,235,520	較上年度預算數1,235,520元，無增減。
1,275,840	1,235,520	兼職人員酬金	1,235,520	
			74,880	補助調整授課鐘點費之外聘教師勞、健保及勞退費用(教育部補助款)。
			316,800	教師代課鐘點費，本校編制教師總人數30人，按9分之1計，編列4人，每人220節，總節數4人*220節=880節，每節360元。
			748,800	補助調整教師授課鐘點費，26人*2節*40週*360元(教育部補助款)。
			8,640	補助調整授課鐘點費之外聘教師勞、健保及勞退費用(教育部補助款)。
			86,400	補助調整授課特教教師鐘點費，3人*2節*40週*360元(教育部補助款)。
321,920	413,330	超時工作報酬	489,330	較上年度預算數413,330元，增加76,000元。
321,920	413,330	加班費	489,330	
			370,130	不休假出勤加班費。
			76,000	各項業務加班費(新增)。
			43,200	不休假出勤加班費。
5,088,109	5,433,200	獎金	5,814,000	較上年度預算數5,433,200元，增加380,800元。
2,080,835	2,454,200	考績獎金	2,625,000	
			2,159,000	依考績法規定核發之獎金。
			466,000	依考績法規定核發之獎金。
3,007,274	2,979,000	年終獎金	3,189,000	
			2,839,500	依規定於年節加發之獎金。
			349,500	依規定於年節加發之獎金。

臺北市地方教育發展基金－臺北市立關渡國民中學

基金用途－國民教育計畫明細表

中華民國108年度

單位：新臺幣元

前年度 決算數	上年度 預算數	科 目	本 年 度 預 算 數	說 明
14,322,685	13,978,519	退休及卹償金	14,069,040	較上年度預算數13,978,519元，增加90,521元。
14,054,764	13,605,612	職員退休及離職金	14,069,040	<ul style="list-style-type: none"> 1,937,520 提撥退撫基金。 252,720 提撥退撫基金。 11,878,800 退休人員月退休金，38人*26,050元*12月=11,878,800元。
267,921	372,907	工員退休及離職金		
3,640,661	4,005,732	福利費	4,096,110	較上年度預算數4,005,732元，增加90,378元。
2,332,818	1,993,260	分擔員工保險費	2,154,372	<ul style="list-style-type: none"> 1,913,604 分擔公保、勞保、健保費。 240,768 分擔公保、勞保、健保費。
79,000	337,000	傷病醫藥費	195,000	<ul style="list-style-type: none"> 35,000 健康檢查補助費，10人* 3,500元。 160,000 健康檢查補助費，10人* 16,000元。
258,730	315,000	員工通勤交通費	315,000	<ul style="list-style-type: none"> 50,400 教師上下班交通費，8人*10月*1段*630元。 226,800 教師上下班交通費，18人*10月*2段*630元。 37,800 教師上下班交通費，3人*10月*2段*630元。
970,113	1,360,472	其他福利費	1,431,738	<ul style="list-style-type: none"> 160,000 休假旅遊補助費。 16,000 休假旅遊補助費。 12,000 退休人員三節慰問金，2人* 6,000元。 570,818 子女教育補助費。 125,420 結婚補助費，31,355元*2月*2人。 547,500 喪葬補助費，36,500元*5月*3人。
1,497,542	1,496,410	服務費用	1,516,000	
505,138	645,070	水電費	660,292	較上年度預算數645,070元，增加15,222元。
447,362	553,070	工作場所電費	569,070	<ul style="list-style-type: none"> 553,070 班級電費。 16,000 開放學校場地電費(收支對列)(新增)。
57,776	92,000	工作場所水費	91,222	

臺北市地方教育發展基金－臺北市立關渡國民中學

基金用途－國民教育計畫明細表

中華民國108年度

單位：新臺幣元

前年度 決算數	上年度 預算數	科 目	本 年 度 預 算 數	說 明
			91,222	班級水費。
9,500	10,000	郵電費	10,000	較上年度預算數10,000元，無增減。
9,500	10,000	電話費	10,000	電話費(班級業務費)。
49,550	46,300	旅運費	46,300	較上年度預算數46,300元，無增減。
48,350	43,200	國內旅費	43,200	校外教學隨隊人員出差旅費，6人*3天*1,550元。
			27,900	因公市外出差旅費。
			9,300	教職員工因公外出洽辦公務或辦理活動短程車資(班級業務費)。
1,200	3,100	貨物運費	3,100	參加各種校外活動露營、展覽慶典等運費。
15,000	38,000	印刷裝訂與廣告費	36,800	較上年度預算數38,000元，減少1,200元。
15,000	38,000	印刷及裝訂費	36,800	印刷製教學用表冊及其他零星報表(班級業務費)。
			10,000	教師專業成長成果、教材印製等。
			16,800	輔導活動印製刊物1,400份。
560,377	408,200	修理保養及保固費	410,200	較上年度預算數408,200元，增加2,000元。
421,782	262,500	一般房屋修護費	272,500	學校校舍及其他建築物等修理。
			262,500	綠屋頂水龍頭管路整修(由教育局移列)。
45,660	15,200	機械及設備修護費	15,200	電腦設備維護費(電腦專案計畫)。
92,935	130,500	雜項設備修護費	122,500	器材及各項教學設備之養護。
			112,500	開放學校場地各項器材修護費(收支對列)。
64,248	68,640	一般服務費	68,208	較上年度預算數68,640元，減少432元。
4,248	8,640	佣金、匯費、經理費及手續費	8,208	委託超商代收學雜費手續費，228人*2學期*18元。
60,000	60,000	體育活動費	60,000	

臺北市地方教育發展基金－臺北市立關渡國民中學

基金用途－國民教育計畫明細表

中華民國108年度

單位：新臺幣元

前年度 決算數	上年度 預算數	科 目	本 年 度 預 算 數	說 明
			54,000	文康活動費，本校編列教職員27人，每人編列2,000元。
			6,000	文康活動費，本校編列教職員3人，每人編列2,000元。
293,729	280,200	專業服務費	284,200	較上年度預算數280,200元，增加4,000元。
238,928	228,800	講課鐘點、稿費、出席審查及查詢費	233,800	
			57,600	分組活動外聘講座鐘點費。
			7,200	特教班教材編輯費，1班*12月*600元。
			4,800	特教班外聘講座鐘點費(特教班業務費)。
			32,000	活化教學相關會議及研習外聘講座鐘點費。
			19,200	國中社團活動外聘講座鐘點費。
			8,000	校園性別事件調查學者專家出席費。
			4,800	性別平等教育宣導活動內聘講座鐘點費。
			6,400	性別平等教育宣導活動外聘講座鐘點費。
			5,800	校園性別事件調查報告撰稿費，8千字*725元(新增)。
			2,400	小田園教育外聘講座鐘點費。
			8,000	小田園教育內聘講座鐘點費。
			14,400	教師專業成長外聘講座鐘點費。
			4,800	教師專業成長內聘講座鐘點費。
			4,000	教師專業成長學者專家出席費。
			3,200	國中適性入學宣導外聘講座鐘點費(含教育部補助2,000元)。
			9,600	國中冬夏令營(含童軍活動)外聘講座鐘點費。
			16,000	國中人權、法治、品德教育活動外聘講座鐘點費。
			3,200	輔導活動內聘講座鐘點費。
			16,000	輔導活動外聘講座鐘點費。
			4,000	輔導活動學者專家出席費。
			2,400	技職教育、免試及十二年國教校園宣導外聘講座鐘點費。
21,030	23,800	委託檢驗(定)試驗認證費	23,800	

臺北市地方教育發展基金－臺北市立關渡國民中學

基金用途－國民教育計畫明細表

中華民國108年度

單位：新臺幣元

前年度 決算數	上年度 預算數	科 目	本 年 度 預 算 數	說 明
			3,600	飲水機水質檢驗費，3臺*1,200元。
			20,200	消防安全及建物公共安全檢測及申報費(班級業務費)。
6,400	6,000	試務甄選費	5,000	
			5,000	教師甄選試務費用(收支對列)。
7,371		電腦軟體服務費		
20,000	21,600	其他專業服務費	21,600	
			21,600	游泳池水電清潔維護費，3班*7,200元。
527,234	851,950	材料及用品費	1,122,000	
271,320	203,900	使用材料費	423,260	較上年度預算數203,900元，增加219,360元。
			423,260	。
271,320	203,900	設備零件	423,260	
			6,100	特教班教材教具(由特教班設備費移列)。
			35,000	戶外庭園桌，5張*7,000元(總務處)(由班級設備費移列)(新增)。
			10,000	足球門，2件*5,000元(學生事務處)(由班級設備費移列)(新增)。
			9,800	碎紙機1臺(教務處)(由班級設備費移列)(新增)。
			8,000	固定頻段無線麥克風組1組(學生事務處)(由班級設備費移列)(新增)。
			9,300	吸塵器1臺(總務處)(由班級設備費移列)(新增)。
			7,500	吹葉機1臺(總務處)(由班級設備費移列)(新增)。
			9,500	鑰匙管理箱1個(總務處)(由班級設備費移列)(新增)。
			9,900	超迷你肩掛式無線喊話器1臺(由特教班設備費移列)(新增)。
			2,500	排球網1件(學生事務處)(由班級設備費移列)(新增)。
			9,000	數位相機(2000萬畫素)1臺(教務處)(由班級設備費移列)(新增)。
			1,500	DVD播放器1臺(學生事務處)(由班級設備費移列)(新增)。
			38,640	普通班教材教具(由班級設備費移列)(新

臺北市地方教育發展基金－臺北市立關渡國民中學

基金用途－國民教育計畫明細表

中華民國108年度

單位：新臺幣元

前年度 決算數	上年度 預算數	科 目	本 年 度 預 算 數	說 明
				增)。
			18,900	電腦設備維護及管理費，3班*6,300元(電腦專案計畫)。
			29,800	綠屋頂塑膠墊草皮，20組*1,490元(由教育局移列)。
			57,760	綠屋頂灑水器，20個*2,888元(由教育局移列)。
			10,000	開放學校場地監視器，4臺*2,500元(收支對列)(新增)。
			30,000	程式設計教學用材料(新增)。
			3,780	理化教室緊急洗眼器1臺(專科教室環境改善工程移列)(新增)。
			3,780	生物教室緊急洗眼器1臺(專科教室環境改善工程移列)(新增)。
			14,000	理化教室抽風扇，4臺*3,500元(專科教室環境改善工程移列)(新增)。
			15,600	理化教室循環吸頂風扇，6臺*2,600元(專科教室環境改善工程移列)(新增)。
			5,000	理化教室30*40cm塑膠盒，20組*250元(專科教室環境改善工程移列)(新增)。
			24,150	理化教室實驗室用圓板凳，35張*690元(專科教室環境改善工程移列)(新增)。
			14,000	生物教室抽風扇，4臺*3,500元(專科教室環境改善工程移列)(新增)。
			15,600	生物教室循環吸頂風扇，6臺*2,600元(專科教室環境改善工程移列)(新增)。
			24,150	生物教室實驗室用圓板凳，35張*690元(專科教室環境改善工程移列)(新增)。
255,914	648,050	用品消耗	698,740	較上年度預算數648,050元，增加50,690元。
1,250	20,800	辦公(事務)用品	28,800	
			18,000	活化教學相關會議及研習用文具紙張、油墨等。
			800	國中適性入學宣導文具用品。
			8,000	綠屋頂辦公文具用品(由教育局移列)。
			2,000	國中冬夏令營(含童軍活動)文具用品等。
10,720	85,200	報章雜誌	43,600	

臺北市地方教育發展基金－臺北市立關渡國民中學

基金用途－國民教育計畫明細表

中華民國108年度

單位：新臺幣元

前年度 決算數	上年度 預算數	科 目	本 年 度 預 算 數	說 明
			43,600	圖書、期刊(由班級設備費移列)。
5,825	15,000	醫療用品(非醫療院所使用)	15,000	健康中心藥品。
			15,000	
238,119	527,050	其他用品消耗	611,340	垃圾袋費用、消毒藥水、衛生清潔用品、衛生紙及教室布置費(班級業務費)。
			13,800	敬師活動費，45人*600元(新增)。
			27,000	中低收入戶學生用教科書，91人*1,300元。
			118,300	普通班級教學材料費，9班*13,820元。
			124,380	特教班垃圾袋費用、消毒藥水、衛生清潔用品、衛生紙及教室布置費(特教班業務費)(新增)。
			2,400	特教班教學材料費，1班*13,820元。
			13,820	電腦耗材(電腦專案計畫)。
			38,000	運動會工作人員逾時誤餐費用，49人次* 80元。
			3,920	運動會場地布置材料費及雜支等。
			38,280	活化教學相關會議及研習用教材等。
			40,000	國中社團活動材料雜支。
			10,800	小田園教育農事體驗實作菜苗、種子、培養土、菜盆、底盤等園藝資材。
			79,600	教師專業成長活動逾時誤餐費用，70人次* 80元。
			5,600	教師專業成長場地布置用品、材料及雜支等。
			11,200	國中生涯發展教育教材費。
			11,200	綠屋頂農事體驗實作菜苗、種子、培養土、角鋼、五金耗材等園藝資材(由教育局移列)。
			44,440	國中冬夏令營(含童軍活動)材料、場地布置及雜支等。
			15,350	國中人權、法治、品德教育活動宣導材料費。
			3,250	輔導活動場地布置、材料及雜支等。
			10,000	
4,800	4,800	租金、償債、利息及相關手續費	10,000	

臺北市地方教育發展基金－臺北市立關渡國民中學

基金用途－國民教育計畫明細表

中華民國108年度

單位：新臺幣元

前年度 決算數	上年度 預算數	科 目	本 年 度 預 算 數	說 明
		交通及運輸設備租金	5,200	新增項目
		車租	5,200	
			5,200	國中冬夏令營(含童軍活動)租車1輛(新增)。
4,800	4,800	雜項設備租金	4,800	較上年度預算數4,800元，無增減。
4,800	4,800	雜項設備租金	4,800	
			4,800	電錶月租費，12月*400元(班級業務費)。
1,181,294	1,158,256	會費、捐助、補助、分攤、照護	1,093,000	
		、救濟與交流活動費		
61,000	52,000	捐助、補助與獎助	52,000	較上年度預算數52,000元，無增減。
61,000	52,000	獎助學員生給與	52,000	
			10,000	教育關懷獎每校推薦1名學生獎助金。
			18,000	優秀學生獎學金，9班*2學期*1,000元。
			24,000	學生獎助學金(收支對列)。
1,120,294	1,106,256	補貼、獎勵、慰問、照護與救濟	1,041,000	較上年度預算數1,106,256元，減少65,256元。
		獎勵費用		
7,200				
1,113,094	1,106,256	其他補貼、獎勵、慰問、照護與救濟	1,041,000	
			400	配合預算編列至千元，增列進位數400元。
			105,600	補助學校午餐使用有機蔬菜或有機米計畫，330人*40週*1次*8元。
			935,000	清寒學生餐費補助，85人*200日*55元。
76,264	107,150	其他	100,000	
76,264	107,150	其他支出	100,000	較上年度預算數107,150元，減少7,150元。
76,264	107,150	其他	100,000	
			8,000	童軍教育活動經費，1團*8,000元。
			50,400	執行學生路隊安全導護費。
			4,500	運動會活動獎品費。
			28,500	班級自治費，285人*2學期*50元。
			7,850	國中冬夏令營(含童軍活動)活動費。
			750	國中人權、法治、品德教育活動獎品費。

臺北市地方教育發展基金－臺北市立關渡國民中學

基金用途－一般行政管理計畫明細表

中華民國108年度

單位：新臺幣元

前年度 決算數	上年度 預算數	科 目	本 年 度 預 算 數	說 明
16,661,230	17,573,369	合計	17,160,000	
15,058,753	15,656,357	用人費用	15,139,000	
9,674,648	10,404,000	正式員額薪資	10,056,000	較上年度預算數10,404,000元，減少348,000元。
8,560,268	9,012,000	職員薪金	9,012,000	
			9,012,000	教職員12人薪金(詳用人費用彙計表)。
1,114,380	1,392,000	工員工資	1,044,000	
			1,044,000	工員3人工資(詳用人費用彙計表)。
2,682		聘僱及兼職人員薪資		
2,682		兼職人員酬金		
416,944	463,233	超時工作報酬	431,052	較上年度預算數463,233元，減少32,181元。
416,944	463,233	加班費	431,052	
			389,934	不休假出勤加班費。
			3,118	校園安全校內同仁例假日人力支援。
			38,000	各項業務加班費(新增)。
2,791,556	2,574,500	獎金	2,473,000	較上年度預算數2,574,500元，減少101,500元。
1,319,971	1,274,000	考績獎金	1,216,000	
			1,216,000	依考績法規定核發之獎金。
1,471,585	1,300,500	年終獎金	1,257,000	
			1,257,000	依規定於年節加發之獎金。
887,239	897,600	退休及卹償金	869,760	較上年度預算數897,600元，減少27,840元。
753,511	786,240	職員退休及離職金	786,240	
			786,240	提撥退撫基金。
133,728	111,360	工員退休及離職金	83,520	
			83,520	提撥勞工退休準備金。
1,285,684	1,317,024	福利費	1,309,188	較上年度預算數1,317,024元，減少7,836元。
926,806	928,464	分擔員工保險費	887,748	
			887,748	分擔公保、勞保、健保費。
135,978	196,560	員工通勤交通費	181,440	
			45,360	員工上下班交通費，6人*12月*1段*630元。
			136,080	員工上下班交通費，9人*12月*2段*630元。
222,900	192,000	其他福利費	240,000	
			240,000	休假旅遊補助費。

臺北市地方教育發展基金－臺北市立關渡國民中學

基金用途－一般行政管理計畫明細表

中華民國108年度

單位：新臺幣元

前年度 決算數	上年度 預算數	科 目	本 年 度 預 算 數	說 明
1,429,776	1,684,812	服務費用	1,910,000	
54,749	57,600	郵電費	64,582	較上年度預算數57,600元，增加6,982元。
		郵費	10,000	
			10,000	郵費(統籌業務費)(新增)。
54,749	57,600	電話費	54,582	
			54,582	電話費(統籌業務費)(新增)。
		印刷裝訂與廣告費	57,120	新增項目
		印刷及裝訂費	57,120	
			57,120	影印機使用費，4臺*12月*1,700張*0.7元(統籌業務費)(新增)。
1,047,130	1,166,512	一般服務費	1,219,416	較上年度預算數1,166,512元，增加52,904元。
5,993		佣金、匯費、經理費及手續費		
1,011,137	1,134,512	外包費	1,189,416	
			1,069,416	校警勞務外包費，2人*12月*44,559元。
			120,000	消化超額職工3人(技工、工友)業務外包費。
30,000	32,000	體育活動費	30,000	
			30,000	文康活動費，本校編列教職員12人，工員3人，合計15人，每人編列2,000元。
255,897	388,700	專業服務費	496,882	較上年度預算數388,700元，增加108,182元。
255,897	388,700	其他專業服務費	496,882	
			496,882	校園安全機械定點、機動巡邏等保全費用。
72,000	72,000	公共關係費	72,000	較上年度預算數72,000元，無增減。
72,000	72,000	公共關係費	72,000	
			72,000	校長特別費，12月*6,000元。
171,701	231,200	材料及用品費	110,000	
171,701	231,200	用品消耗	110,000	較上年度預算數231,200元，減少121,200元。
171,701	231,200	辦公(事務)用品	110,000	
			109,498	統籌業務費計算如下：普通班9班，以15班編列，1,290元*15班*12月=232,200元，除依

臺北市地方教育發展基金－臺北市立關渡國民中學

基金用途－一般行政管理計畫明細表

中華民國108年度

單位：新臺幣元

前年度 決算數	上年度 預算數	科 目	本 年 度 預 算 數	說 明
				實際需求移列郵費10,000元、電話費54,582元、影印機使用費57,120元及會費1,000元外，其餘如列數。
			502	配合預算編列至千元，增列進位數502元。
1,000	1,000	會費、捐助、補助、分攤、照護、救濟與交流活動費	1,000	
		會費	1,000	較上年度預算數1,000元，無增減。
1,000	1,000	職業團體會費	1,000	
			1,000	護理師1人公會會費(統籌業務費)。

臺北市地方教育發展基金－臺北市立關渡國民中學

基金用途－建築及設備計畫明細表

中華民國108年度

單位：新臺幣元

前年度 決算數	上年度 預算數	科 目	本 年 度 預 算 數	說 明
7,459,905	10,826,700	合計	33,835,000	
7,459,905	10,826,700	購建固定資產、無形資產及非理財 目的之長期投資	33,835,000	
1,386,450	7,636,090	購建固定資產	3,157,000	
1,386,450	7,636,090	一般建築及設備計畫	3,157,000	
	4,244,508	校園整修工程		
	4,244,508	興建土地改良物		
		校園能源翻新補助計畫	1,831,000	
		購置雜項設備	1,831,000	
			1,066,000	汰舊換新冷氣機(一對一分離式7.1KW)，26臺*41,000元。
			765,000	汰舊換新冷氣機(箱型14KW)，9臺*85,000元。
		綠屋頂計畫	100,000	
		購置機械及設備	60,000	
			60,000	新購兩撲滿1個(由教育局移列)。
		購置雜項設備	40,000	
			20,000	新購公布欄1個(由教育局移列)。
			20,000	新購意象營造木板1個(由教育局移列)。
		班級設備	234,740	
		購置機械及設備	87,000	
			12,000	汰舊換新震動起子機1臺(總務處)。
			75,000	新購3D印表機，3臺*25,000元(教務處)。
		購置交通及運輸設備	29,400	
			15,400	汰舊換新前級混音機1臺(學生事務處)。
			14,000	汰舊換新可調頻段無線麥克風組1組(學生事務處)。
		購置雜項設備	118,340	
			10,800	汰舊換新拔河繩1件(學生事務處)。
			82,000	新購冷氣機(一對一分離式7.1

臺北市地方教育發展基金－臺北市立關渡國民中學

基金用途－建築及設備計畫明細表

中華民國108年度

單位：新臺幣元

前年度 決算數	上年度 預算數	科 目	本 年 度 預 算 數	說 明
				KW)，2臺*41,000元(美術教室)。
			11,340	汰舊換新排球柱1件(學生事務處)。
			14,200	新購拔河繩捲繩車1臺(學生事務處)。
		資訊設備	336,000	
		購置機械及設備	336,000	
			60,000	新購平板電腦，5臺*12,000元(電腦專案計畫)。
			76,000	汰舊換新網路及資訊周邊設備(電腦專案計畫)。
			200,000	汰舊換新個人電腦，8部*25,000元(電腦專案計畫)。
1,386,450	3,391,582	校園設備		
641,624	2,656,976	購置機械及設備		
39,886	113,400	購置交通及運輸設備		
704,940	621,206	購置雜項設備		
		校園優質化工程	269,000	
		購置機械及設備	234,000	
			34,000	新購1T不銹鋼儲水槽1組(含相關管路配置、基座及安裝固定；水塔出水口需高於地面50cm以上)(露臺防漏改善工程)。
			200,000	新購多功能電子式公布欄1組(含安裝、固定、許可證)(校舍外牆整修工程)。
		購置雜項設備	35,000	
			35,000	新購工具儲藏屋1座(露臺防漏改善工程)。
		專科教室環境改善工程	386,260	
		購置機械及設備	219,000	
			144,000	汰舊換新生物教室複式顯微鏡，9組*16,000元。
			25,000	新購生物教室立體顯微鏡1組。

臺北市地方教育發展基金－臺北市立關渡國民中學

基金用途－建築及設備計畫明細表

中華民國108年度

單位：新臺幣元

前年度 決算數	上年度 預算數	科 目	本 年 度 預 算 數	說 明
			25,000	新購生物教室短焦投影機(3000流明)1臺。
			25,000	汰舊換新理化教室短焦投影機(3000流明)1臺。
		購置交通及運輸設備	75,600	
			37,800	新購生物教室廣播音響1組。
			37,800	新購理化教室廣播音響1組。
		購置雜項設備	91,660	
			12,600	新購生物教室電動布幕1座。
			12,600	汰舊換新理化教室電動布幕1座。
			20,000	汰舊換新理化教室雙層黑板1組。
			20,000	汰舊換新生物教室雙層黑板1組。
			26,460	汰舊換新理化教室簡易工安器材櫃1組。
28,000	36,000	購置無形資產	36,000	
28,000	36,000	一般建築及設備計畫	36,000	
28,000	36,000	資訊設備	36,000	
28,000	36,000	購置電腦軟體	36,000	
			36,000	電腦教學軟體費(電腦專案計畫)。
6,045,455	3,154,610	遞延支出	30,642,000	
6,045,455	3,154,610	一般建築及設備計畫	30,642,000	
		校園優質化工程	28,949,000	
		遞延修繕房屋建築支出	28,949,000	
			27,278,309	一、施工費
			25,975,709	校舍外牆整修工程。
			1,302,600	露臺防漏改善工程。
			1,125,369	二、委託技術服務費(總包價法)。
			545,322	三、工程管理費(按施工費約2%提列)。
		專科教室環境改善工程	1,693,000	
		遞延修繕房屋建築支出	1,693,000	
			1,554,333	一、施工費

臺北市地方教育發展基金－臺北市立關渡國民中學

基金用途－建築及設備計畫明細表

中華民國108年度

單位：新臺幣元

前年度 決算數	上年度 預算數	科 目	本 年 度 預 算 數	說 明
			933,435	理化教室。
			620,898	生物教室。
			108,260	二、委託技術服務費(總包價 法)。
			30,407	三、工程管理費(按施工費約 2%提列)。
6,045,455	3,154,610	校園整修工程		
6,045,455	2,117,594	遞延修繕房屋建築支出		
	1,037,016	其他遞延支出		

本 頁 空 白

預 算 參 考 表

臺北市地方教育發展基金－臺北市立關渡國民中學

預計平衡表

中華民國108年12月31日

單位：新臺幣千元

106年(前年) 12月31日 決算數	科 目	108年12月31日 預計數	107年12月31日 預計數	比較增減(-)
1,597,305	資產合計	1,591,205	1,592,834	-1,629
1,597,305	資產	1,591,205	1,592,834	-1,629
10,792	流動資產	4,691	6,320	-1,629
10,645	現金	4,544	6,173	-1,629
10,645	銀行存款	4,544	6,173	-1,629
27	應收款項	27	27	
27	其他應收款	27	27	
120	預付款項	120	120	
120	預付費用	120	120	
3,662	投資、長期應收款項、貸墊款及準備金	3,662	3,662	
3,662	準備金	3,662	3,662	
2,307	退休及離職準備金	2,307	2,307	
1,355	其他準備金	1,355	1,355	
1,582,852	其他資產	1,582,852	1,582,852	
1,582,852	什項資產	1,582,852	1,582,852	
29	暫付及待結轉帳項	29	29	
1,582,823	代管資產	1,582,823	1,582,823	
1,597,305	負債及基金餘額合計	1,591,205	1,592,834	-1,629
1,588,729	負債	1,588,730	1,588,730	
2,729	流動負債	2,729	2,729	
2,712	應付款項	2,713	2,713	
2,537	應付代收款	2,537	2,537	
176	應付費用	176	176	
16	預收款項	16	16	
16	預收收入	16	16	
1,586,001	其他負債	1,586,001	1,586,001	
1,586,001	什項負債	1,586,001	1,586,001	
861	存入保證金	861	861	
2,307	應付退休及離職金	2,307	2,307	
1,582,823	應付代管資產	1,582,823	1,582,823	
10	暫收及待結轉帳項	10	10	
8,576	基金餘額	2,475	4,104	-1,629
8,576	基金餘額	2,475	4,104	-1,629
8,576	基金餘額	2,475	4,104	-1,629
8,576	累積餘額	2,475	4,104	-1,629

註：1.信託代理與保證資產(負債)前年度決算數142,622元，上年度調整後預計數142,622元，本年度預計數142,622元。2.或有資產(負債)0元。3.本基金自93年度起，本固定項目分開原則，將屬長期固定帳項，包括固定資產10,793,688元、無形資產82,613元及長期債務0元等，另立帳類管理，詳資本資產及長期負債明細表。

臺北市地方教育發展基金

各項費用

中華民國

前年度 決算數	上年度 預算數	計畫別		合計	國民教育計畫
		用途別科目			
76,149,169	80,916,936	合計		106,052,000	55,057,000
63,799,653	64,554,658	用人費用		66,355,000	51,216,000
33,766,333	34,236,000	正式員額薪資		35,568,000	25,512,000
32,651,953	32,844,000	職員薪金		34,524,000	25,512,000
1,114,380	1,392,000	工員工資		1,044,000	
1,278,522	1,235,520	聘僱及兼職人員薪資		1,235,520	1,235,520
1,278,522	1,235,520	兼職人員酬金		1,235,520	1,235,520
738,864	876,563	超時工作報酬		920,382	489,330
738,864	876,563	加班費		920,382	489,330
7,879,665	8,007,700	獎金		8,287,000	5,814,000
3,400,806	3,728,200	考績獎金		3,841,000	2,625,000
4,478,859	4,279,500	年終獎金		4,446,000	3,189,000
15,209,924	14,876,119	退休及卹償金		14,938,800	14,069,040
14,808,275	14,391,852	職員退休及離職金		14,855,280	14,069,040
401,649	484,267	工員退休及離職金		83,520	
4,926,345	5,322,756	福利費		5,405,298	4,096,110
3,259,624	2,921,724	分擔員工保險費		3,042,120	2,154,372
79,000	337,000	傷病醫藥費		195,000	195,000
394,708	511,560	員工通勤交通費		496,440	315,000
1,193,013	1,552,472	其他福利費		1,671,738	1,431,738
2,927,318	3,181,222	服務費用		3,426,000	1,516,000
505,138	645,070	水電費		660,292	660,292
447,362	553,070	工作場所電費		569,070	569,070
57,776	92,000	工作場所水費		91,222	91,222
64,249	67,600	郵電費		74,582	10,000
		郵費		10,000	
64,249	67,600	電話費		64,582	10,000
49,550	46,300	旅運費		46,300	46,300
48,350	43,200	國內旅費		43,200	43,200
1,200	3,100	貨物運費		3,100	3,100
15,000	38,000	印刷裝訂與廣告費		93,920	36,800

一 臺北市立關渡國民中學

彙計表

108年度

單位：新臺幣元

一般行政管理計畫	建築及設備計畫				
17,160,000	33,835,000				
15,139,000					
10,056,000					
9,012,000					
1,044,000					
431,052					
431,052					
2,473,000					
1,216,000					
1,257,000					
869,760					
786,240					
83,520					
1,309,188					
887,748					
181,440					
240,000					
1,910,000					
64,582					
10,000					
54,582					
57,120					

臺北市地方教育發展基金

各項費用

中華民國

前年度 決算數	上年度 預算數	計畫別		合計	國民教育計畫
		用途別科目			
15,000	38,000	印刷及裝訂費		93,920	36,800
560,377	408,200	修理保養及保固費		410,200	410,200
421,782	262,500	一般房屋修護費		272,500	272,500
45,660	15,200	機械及設備修護費		15,200	15,200
92,935	130,500	雜項設備修護費		122,500	122,500
1,111,378	1,235,152	一般服務費		1,287,624	68,208
10,241	8,640	佣金、匯費、經理費及手續費		8,208	8,208
1,011,137	1,134,512	外包費		1,189,416	
90,000	92,000	體育活動費		90,000	60,000
549,626	668,900	專業服務費		781,082	284,200
238,928	228,800	講課鐘點、稿費、出席審查及查詢費		233,800	233,800
21,030	23,800	委託檢驗(定)試驗認證費		23,800	23,800
6,400	6,000	試務甄選費		5,000	5,000
7,371		電腦軟體服務費			
275,897	410,300	其他專業服務費		518,482	21,600
72,000	72,000	公共關係費		72,000	
72,000	72,000	公共關係費		72,000	
698,935	1,083,150	材料及用品費		1,232,000	1,122,000
271,320	203,900	使用材料費		423,260	423,260
271,320	203,900	設備零件		423,260	423,260
427,615	879,250	用品消耗		808,740	698,740
172,951	252,000	辦公(事務)用品		138,800	28,800
10,720	85,200	報章雜誌		43,600	43,600
5,825	15,000	醫療用品(非醫療院所使用)		15,000	15,000
238,119	527,050	其他用品消耗		611,340	611,340
4,800	4,800	租金、償債、利息及相關手續費		10,000	10,000
		交通及運輸設備租金		5,200	5,200
		車租		5,200	5,200
4,800	4,800	雜項設備租金		4,800	4,800
4,800	4,800	雜項設備租金		4,800	4,800
7,459,905	10,826,700	購建固定資產、無形資產及非理財目的之長期投資		33,835,000	

一 臺北市立關渡國民中學

彙計表

108年度

單位：新臺幣元

一般行政管理計畫	建築及設備計畫				
57,120					
1,219,416					
1,189,416					
30,000					
496,882					
496,882					
72,000					
72,000					
110,000					
110,000					
110,000					
	33,835,000				

臺北市地方教育發展基金

各項費用

中華民國

前年度 決算數	上年度 預算數	計畫別	合計	國民教育計畫
		用途別科目		
1,386,450	7,636,090	購建固定資產	3,157,000	
	4,244,508	興建土地改良物		
641,624	2,656,976	購置機械及設備	936,000	
39,886	113,400	購置交通及運輸設備	105,000	
704,940	621,206	購置雜項設備	2,116,000	
28,000	36,000	購置無形資產	36,000	
28,000	36,000	購置電腦軟體	36,000	
6,045,455	3,154,610	遞延支出	30,642,000	
6,045,455	2,117,594	遞延修繕房屋建築支出	30,642,000	
	1,037,016	其他遞延支出		
1,182,294	1,159,256	會費、捐助、補助、分攤、照護、救濟 與交流活動費	1,094,000	1,093,000
1,000	1,000	會費	1,000	
1,000	1,000	職業團體會費	1,000	
61,000	52,000	捐助、補助與獎助	52,000	52,000
61,000	52,000	獎助學員生給與	52,000	52,000
1,120,294	1,106,256	補貼、獎勵、慰問、照護與救濟	1,041,000	1,041,000
7,200		獎勵費用		
1,113,094	1,106,256	其他補貼、獎勵、慰問、照護與救濟	1,041,000	1,041,000
76,264	107,150	其他	100,000	100,000
76,264	107,150	其他支出	100,000	100,000
76,264	107,150	其他	100,000	100,000

一 臺北市立關渡國民中學

彙計表

108年度

單位：新臺幣元

一般行政管理計畫	建築及設備計畫				
	3,157,000				
	936,000				
	105,000				
	2,116,000				
	36,000				
	36,000				
	30,642,000				
	30,642,000				
1,000					
1,000					
1,000					

臺北市地方教育發展基金－臺北市立關渡國民中學

員工人數彙計表

中華民國108年度

單位：人

計 畫 及 項 目	上年度最高可 進用員額數	本年度 增減(-)數	本年度最高可 進用員額數	說 明
合計	46	-1	45	
國民教育計畫部分	30		30	
正式職員	30		30	
一般行政管理計畫部分	16	-1	15	
正式職員	12		12	
正式工員	4	-1	3	

註：1.本校外包費編列2人校警薪資等相關費用，計106萬9,416元。

本 頁 空 白

臺北市地方教育發展基金

用人費用

中華民國

計畫及項目	合計	正式 員額 薪資	聘僱 人員 薪資	超時 工作 報酬	津貼	獎 金		
						年終獎金	考績獎金	其他
合計	66,355,000	35,568,000		920,382		4,446,000	3,841,000	
國民教育計畫	51,216,000	25,512,000		489,330		3,189,000	2,625,000	
職員薪金	25,512,000	25,512,000						
兼職人員 酬金	1,235,520							
加班費	489,330			489,330				
考績獎金	2,625,000						2,625,000	
年終獎金	3,189,000					3,189,000		
職員退休 及離職金	14,069,040							
分擔員工 保險費	2,154,372							
傷病醫藥 費	195,000							
員工通勤 交通費	315,000							
其他福利 費	1,431,738							
一般行政管理計畫	15,139,000	10,056,000		431,052		1,257,000	1,216,000	
職員薪金	9,012,000	9,012,000						
工員工資	1,044,000	1,044,000						
加班費	431,052			431,052				
考績獎金	1,216,000						1,216,000	
年終獎金	1,257,000					1,257,000		
職員退休 及離職金	786,240							
工員退休 及離職金	83,520							

—臺北市立關渡國民中學

彙計表

108年度

單位：新臺幣元

退休及卹償金		資遣費	福 利 費					提繳費	兼任 人員 用人 費用
退休金	卹償金		分擔 保險費	傷病 醫藥費	提撥 福利金	員工通勤 交通費	其他		
14,938,800			3,042,120	195,000		496,440	1,671,738	1,235,520	
14,069,040			2,154,372	195,000		315,000	1,431,738	1,235,520	
14,069,040			2,154,372	195,000		315,000	1,431,738	1,235,520	
869,760			887,748			181,440	240,000		
786,240									
83,520									

臺北市地方教育發展基金

用人費用

中華民國

計畫及項目	合計	正式 員額 薪資	聘僱 人員 薪資	超時 工作 報酬	津貼	獎 金		
						年終獎金	考績獎金	其他
分擔員工 保險費	887,748							
員工通勤 交通費	181,440							
其他福利 費	240,000							

註：1.本表不包含臨時工員薪津。

2.本表兼任人員用人費用，係學校教職員兼課或請假代課鐘點費。 3.本校外包費編列2人校警薪資等相關費用，計106萬9,416元。

—臺北市立關渡國民中學

彙計表

108年度

單位：新臺幣元

退休及卹償金		資遣費	福 利 費					提繳費	兼任 人員 用人 費用
退休金	卹償金		分擔 保險費	傷病 醫藥費	提撥 福利金	員工通勤 交通費	其他		
			887,748			181,440	240,000		

臺北市地方教育發展基金－臺北市立關渡國民中學

單位（或計畫）成本分析表

中華民國108年度

單位：新臺幣千元

計畫別	單位	單位成本(元)或 平均利(費)率	數量	預算數	說明
合計				106,052	
國民教育計畫				55,057	
一般行政管理計畫				17,160	
建築及設備計畫				33,835	

臺北市地方教育發展基金－臺北市立關渡國民中學

5年來主要業務計畫分析表

中華民國108年度

單位：新臺幣千元

年度及項目	單位	數量	單位成本(元)或 平均利(費)率	金額	說明
(本)年度預算數					
國民教育計畫				55,057	
(上)年度預算數					
國民教育計畫				52,517	
(前)年度決算數					
國民教育計畫				52,028	
(105)年度決算數					
國民教育計畫				53,040	
(104)年度決算數					
國民教育計畫				51,279	

臺北市地方教育發展基金－臺北市立關渡國民中學

資本資產及長期負債明細表

中華民國108年度

單位：新臺幣千元

項 目	取得成本/ 舉債數	以前年度累 計折舊(耗)/ 長期投資評 價/未攤銷溢 (折)價	本 年 度 變 動				主要增減 原因說明	本年度累計折 舊(耗)/長期投 資評價變動數 /攤銷數	期末餘額
			增加		減少				
			金額	類型	金額	類型			
資產	34,016	23,682	3,193				2,650	10,876	
土地改良物	4,245						420	3,824	
房屋及建築	472	405					31	36	
機械及設備	16,491	12,653	936	增置			1,549	3,224	
交通及運輸 設備	1,041	772	105	增置			69	306	
雜項設備	10,621	8,803	2,116	增置			531	3,403	
電腦軟體	1,147	1,049	36	增置			51	83	