

中華民國 113 年度 4-0501316

臺北市總預算案

臺北市政府教育局主管

臺北市地方教育發展基金

臺北市立關渡國民中學附屬單位預算之分預算

(特別收入基金)

臺北市立關渡國民中學編

臺北市地方教育發展基金－臺北市立關渡國民中學

目次

中華民國113年度

一、財務摘要	第 1 頁
二、業務計畫及預算概要	第 3 -11 頁
三、預算主要表	
(一) 基金來源、用途及餘絀預計表	第 13 頁
(二) 現金流量預計表	第 14 頁
四、預算明細表	
(一) 基金來源－服務收入明細表	第 15 頁
(二) 基金來源－財產處分收入明細表	第 16 頁
(三) 基金來源－其他財產收入明細表	第 17 頁
(四) 基金來源－公庫撥款收入明細表	第 18 頁
(五) 基金來源－受贈收入明細表	第 19 頁
(六) 基金來源－雜項收入明細表	第 20 頁
(七) 基金用途－國民教育計畫明細表	第 21 -27 頁
(八) 基金用途－一般行政管理計畫明細表	第 28 -29 頁
(九) 基金用途－建築及設備計畫明細表	第 30 -31 頁
五、預算參考表	
(一) 預計平衡表	第 33 頁
(二) 各項費用彙計表	第 34 -39 頁
(三) 員工人數彙計表	第 40 頁
(四) 用人費用彙計表	第 42 -43 頁
(五) 單位（或計畫）成本分析表	第 44 頁
(六) 5年來主要業務計畫分析表	第 45 頁
(七) 資本資產明細表	第 46 頁

臺北市地方教育發展基金－臺北市立關渡國民中學

財務摘要

中華民國113年度

單位：新臺幣千元

項 目	本 年 度	上 年 度	比較增減數	%
經營成績：				
基金來源	75,980	72,116	3,864	5.36
基金用途	76,419	76,939	-520	-0.68
賸餘(短絀)	-439	-4,823	4,384	--
餘絀情形：				
基金餘額	2,020	2,459	-439	-17.85
現金流量(註)：				
現金及約當現金之淨增(減)	-439	-4,823	4,384	--

附註：現金流量係採現金及約當現金基礎，包括現金及自投資日起3個月內到期或清償之債權證券。

本 頁 空 白

業務計畫及預算概要

臺北市地方教育發展基金 - 臺北市立關渡國民中學

業務計畫及預算概要

中華民國 113 年度

壹、基金概況

一、設立宗旨及願景：

- (一) 本校遵照憲法第 158 條及 160 條規定，教育文化應發展國民之民族精神、自治精神，國民道德與健全體格、科學及生活智能，以培養八大學習領域及十大基本能力。
- (二) 本校自 91 年度起依教育經費編列與管理法第 13 條規定設置「臺北市地方教育發展基金」，以促進教育健全發展，提昇教育經費運用績效。
- (三) 本校以十二年國民基本教育，推動 108 課綱學生素養課程及教學，落實教育專業自主、規劃學校校本課程與發展學校經營特色為目標。在考量學生需要、家長期望、社區特性與教師專長，以達成「多元適性、體驗創價，培育全球意識好公民」為學校願景，打造優質卓越關渡學園，引領具品格、閱讀、思考、合作、創造、移動力的青年學子，成就每一位孩子。

二、施政重點：

- (一) 開啟多元智慧：尊重每個學生獨特的個性，以多元智慧的觀點協助他找到生命的亮點，肯定天生我才必有用，能知於學，樂於學。
- (二) 培養生活能力：培養學生帶得走的公民關鍵能力，強化自我管理、閱讀理解、理性批判、問題解決、奉獻服務、溝通表達等核心素養。
- (三) 蘊育人文情懷：在溫馨開放的校園文化中，孕育人文情懷，學會尊重、包容；建構生命的價值、完成人性的開展。
- (四) 建置溫馨民主的校園文化：
 1. 以參與式管理、落實行政、教師會、家長會三者的良性互動。
 2. 以學生第一，教學優先的觀念提昇行政服務效率。
 3. 放下威權心態，開啟校園民主之風氣。
- (五) 推動適性教學：
 1. 落實校本課程理念，採多元化、活潑化的教學及評量。
 2. 運用校內、外資源，加強多元學習能力。
 3. 關懷相對弱勢學生之教學及輔導。
 4. 推動行動學習，充實學生運用資訊之知能，並提昇教師運用學習載具教學之能力。

業務計畫及預算概要

中華民國 113 年度

(六) 辦理發展性的訓輔活動：

1. 辦理各項活動、競賽及展演。
2. 推動校內外學習服務。
3. 發展績優社團及校隊，如西洋打擊樂社、籃球隊等。
4. 加強新興領域教育的辦理，並融入各科教學以收成效。

三、組織概況：

本校設置校長 1 人，綜理全校校務，下設教務處、學生事務處、總務處、輔導室、會計室及人事室等單位。

內部分層業務如下：

(一) 教務處：秉承校長之命，辦理全校教務事項。

1. 教學組：掌理課程編排、課業考查、學藝競賽、教學研究、教師進修、差假教師調代課及缺補課之查核等事項。
2. 註冊組：掌理註冊、編班、轉學、學籍保管、各項獎助學金補助及成績考查等有關學籍事項。
3. 資訊設備組：掌理教科書編選、教學用具、電腦設備及區域網路之管理、保管及出版學校刊物等事項。

(二) 學生事務處：秉承校長之命，辦理全校學生事務事項。

1. 訓育衛生組：掌理訓育計畫之擬定、辦理各項訓育活動及健康檢查、個人及環境衛生檢查、保健等事項。
2. 生教體育組：掌理學生日常生活常規，辦理交通導護及學生體育活動、體格鍛鍊等事項。

(三) 總務處：秉承校長之命，辦理全校總務事項。

1. 事務組：掌理校舍、校具、財產、物品採購保管、工程發包、監工及驗收。
2. 文書出納組：掌理文件收發登錄、撰擬繕校、典守學校印信、檔案保管、整理各項會議紀錄及校史等事項及現金、零用金、票據、契約之保管等收支事項，辦理員工薪津發放及各項扣繳單據證明等。

(四) 輔導室：秉承校長之命，辦理全校學生學習輔導、生活輔導、生涯輔導等事項。

1. 特教組：擬訂特殊教育計畫章則、親師輔導諮詢、特教班甄選鑑別、實施各項診斷測驗、特教學生追蹤輔導等事項。

臺北市地方教育發展基金 - 臺北市立關渡國民中學

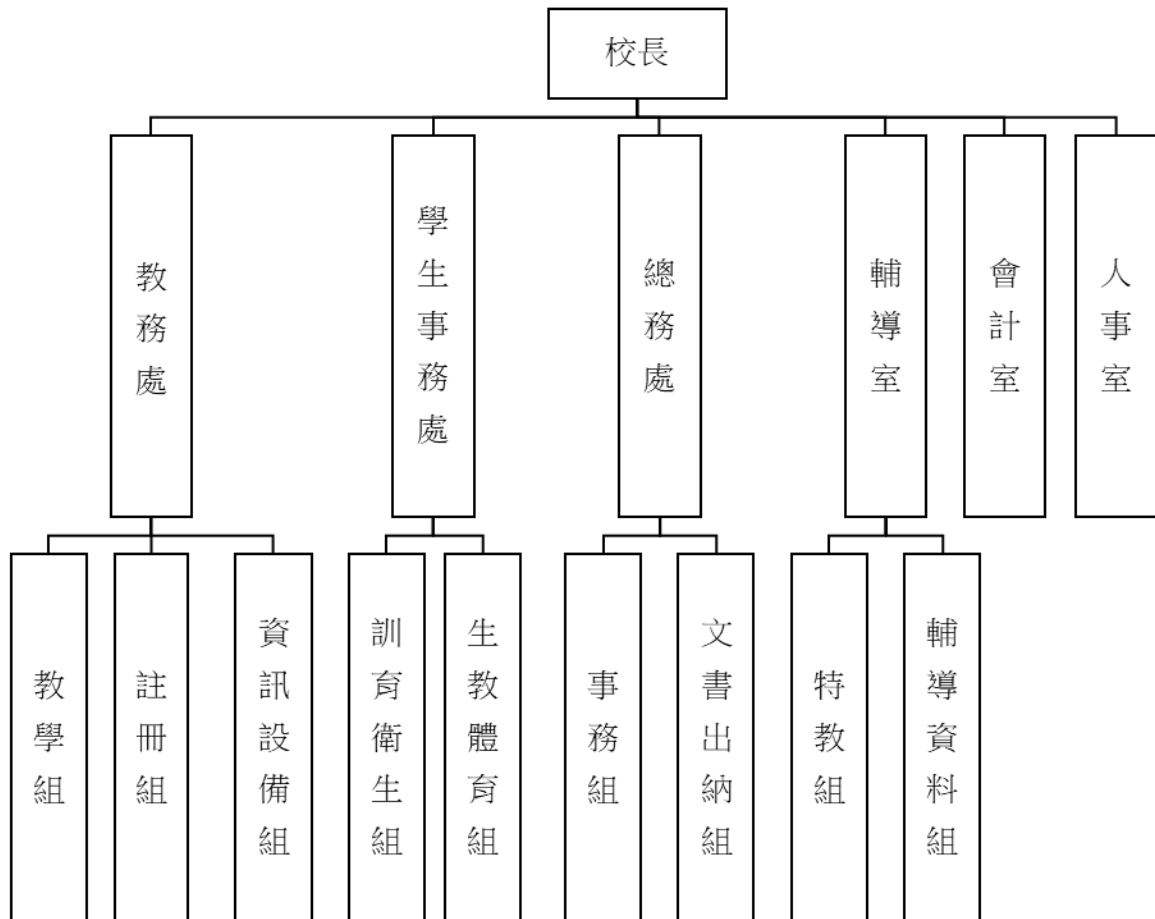
業務計畫及預算概要

中華民國 113 年度

2. 輔導資料組：掌理學生個案建立、學習輔導、生活輔導、生涯輔導及兩性教育、親職教育及輔導資料搜集建檔、組訓愛心家長、實施測驗、社區人力整合、出版親職刊物等事項。

(五) 會計室：秉承上級主計機關之監督與指導，並受校長之指揮，依法辦理歲計、會計、統計等事項。

(六) 人事室：秉承上級人事機關之監督與指導，並受校長之指揮，依法辦理人事管理查核等事項。



四、基金歸類及屬性：

本校地方教育發展基金依據教育經費編列與管理法第 13 條規定設置，本基金為預算法第 4 條第 1 項第 2 款第 5 目所定之特別收入基金，以本府教育局為管理機關。

臺北市地方教育發展基金 - 臺北市立關渡國民中學

業務計畫及預算概要

中華民國 113 年度

貳、業務計畫

一、基金來源：

單位：新臺幣千元

業務計畫	本年度預算數	實施內容
勞務收入	9	本年度預計收取教師甄選報名費收入。
財產收入	162	本年度預計收取財產報廢變賣之殘值收入、教職員工停車收入及校園場地開放收入等。
政府撥入收入	75,707	本年度預計由公庫撥入數。
其他收入	102	本年度預計收取獎助學金捐款收入、數位學生證補卡及其他雜項收入等。

二、基金用途：

單位：新臺幣千元

業務計畫	本年度預算數	實施內容
國民教育計畫	68,481	本年度預計辦理教學事項為： 1. 各項教學、學生事務、圖書及輔導等業務。 2. 新購教具、圖書等各科教學設備，充實各科教材及用具。 3. 革新教學方法，提高教學效能。 4. 教師甄選業務、指定活動等項目。
一般行政管理計畫	2,721	本年度預計辦理事項為： 1. 綜理學校總務、人事、會計等業務。 2. 配合校務推動行政處室支援工作，進而增進校務運作。
建築及設備計畫	5,217	本年度預計辦理事項為： 1. 購置各科教學課程所需教學設備、圖書館典藏之圖書。 2. 辦理污水下水道接管工程。

參、預算概要

一、基金來源及用途之預計：

(一) 本年度基金來源：

服務收入 9 千元、財產處分收入 2 萬 7 千元、其他財產收入 13 萬 5

臺北市地方教育發展基金 - 臺北市立關渡國民中學

業務計畫及預算概要

中華民國 113 年度

千元、公庫撥款收入 7,570 萬 7 千元、受贈收入 2 萬 2 千元、雜項收入 8 萬元，本年度基金來源 7,598 萬元，較上年度預算數 7,211 萬 6 千元，增加 386 萬 4 千元，約 5.36%，主要係公庫撥款收入增編所致。

(二) 本年度基金用途：

國民教育計畫 6,848 萬 1 千元，一般行政管理計畫 272 萬 1 千元，建築及設備計畫 521 萬 7 千元，本年度基金用途 7,641 萬 9 千元，較上年度預算數 7,693 萬 9 千元，減少 52 萬元，約 0.68%，主要係修建工程減編所致。

二、基金餘絀之預計：

本年度基金來源及用途相抵後，差短 43 萬 9 千元，較上年度預算數差短 482 萬 3 千元，減少 438 萬 4 千元，將移用以前基金餘額支應。

三、現金流量之預計：

本年度業務活動淨現金流出 43 萬 9 千元。

四、補辦預算事項：詳補辦預算明細表

(一) 固定資產之建設改良擴充 2 萬元

1.112年度教育部補助樂齡學習中心計畫2萬元。

肆、以前年度計畫實施成果概述：

一、前(111)年度計畫實施成果概述：

業務計畫	實施概況	實施成果
勞務收入	本年度預計收取教師甄選報名費收入。	本年度已收取教師甄選報名費收入 4 千元。
財產收入	本年度預計收取財產報廢變賣之殘值收入、教職員工停車收入及校園場地開放收入等。	本年度已收取財產報廢變賣殘值收入 2 萬 7 千元、教職員工停車收入 8 萬 9 千元及校園場地開放收入 5 萬 4 千元等。
政府撥入收入	本年度預計由公庫撥入數。	本年度已收取公庫撥入數 6,951 萬 6 千元及教育部之補助計畫 127 萬 5 千元。

臺北市地方教育發展基金 - 臺北市立關渡國民中學

業務計畫及預算概要

中華民國 113 年度

其他收入	本年度預計收取獎助學金捐款收入、數位學生證補卡及其他雜項收入等。	本年度已接受獎助學金捐款收入 2 萬 7 千元、數位學生證補卡及小田園販賣收入 1 萬 3 千元等。
國民教育計畫	本年度預計辦理教學事項為： 1. 辦理各項教學、學生事務、圖書及輔導等業務。 2. 新購教具、圖書等各科教學設備，充實各科教材及用具。 3. 革新教學方法，提高教學效能。 4. 辦理教師甄選、指定活動等項目。	1. 落實十二年國民基本教育課程的理念與目標，以「核心素養」做為課程發展之主軸，規劃辦理全校性、全年級或班群學習活動，提升學生學習興趣並鼓勵適性發展，落實學校本位及特色課程。 2. 充實各科教材及用具，並革新教學方法，提高教學效能。 3. 辦理各項活動鍛鍊學生強健的身體，增進學生各項生活智能。
一般行政管理計畫	本年度預計辦理事項為： 1. 綜理學校總務、人事、會計等業務。 2. 配合校務推動行政處室支援工作，進而增進校務運作。	綜理學校總務、人事、會計等業務，並配合校務推動行政處室支援工作，進而增進校務運作，達成預期目標。
建築及設備計畫	本年度預計辦理事項為： 1. 購置各科教學課程所需教學設備。 2. 辦理電動鐵捲門汰換工程。	1. 購置各科教學課程所需教學設備。 2. 辦理電動鐵捲門汰換工程。

臺北市地方教育發展基金 - 臺北市立關渡國民中學

業務計畫及預算概要

中華民國 113 年度

二、上年度已過期間（112年1月1日至6月30日止）計畫實施成果概述：

業務計畫	實施概況	實施成果
勞務收入	本年度截至6月30日止預計收取教師甄選報名費收入。	本年度截至6月30日止已收取教師甄選報名費收入300元。
財產收入	本年度截至6月30日止預計收取財產報廢變賣之殘值收入、教職員工停車收入及校園場地開放收入等。	本年度截至6月30日止已收取財產報廢變賣殘值收入7千元、教職員工停車收入4萬4千元及校園場地開放收入3萬3千元等。
政府撥入收入	本年度截至6月30日止預計公庫撥入數。	本年度截至6月30日止已收取公庫撥入數3,545萬元及教育部之補助計畫109萬4千元。
其他收入	本年度截至6月30日止預計收取獎助學金捐款收入、數位學生證補卡費及其他雜項收入等。	本年度截至6月30日止已接受獎助學金捐款收入1萬7千元、數位學生證補卡費及小田園販賣收入2千元等。
國民教育計畫	本年度截至6月30日止預計辦理教學事項為： 1. 辦理各項教學、學生事務及輔導等業務。 2. 新購教具、圖書等各科教學設備，充實各科教材及用具。 3. 革新教學方法，提高教學效能。 4. 辦理教師甄選、指定活動等項目。	1. 積極推動108課綱，發展彈性學習課程，以跨領域/科目及結合各項議題，發展「統整性主題/專題/議題探究課程」，強化學生學習、知能整合與生活運用能力。 2. 充實各科教材及用具，並革新教學方法，提高教學效能。 3. 辦理各項活動鍛鍊學生強健的身體，增進學生各項生活智能。
一般行政管理計畫	本年度截至6月30日止預計辦理事項為： 1. 綜理學校總務、人事、會計等業務。 2. 配合校務推動行政處室	持續辦理學校總務、人事、會計等業務，並配合校務推動行政處室支援工作，進而增進校務運作，以達成預期目標。

臺北市地方教育發展基金 - 臺北市立關渡國民中學

業務計畫及預算概要

中華民國 113 年度

	支援工作，進而增進校務運作。	
建築及設備計畫	本年度截至 6 月 30 日止預計辦理事項為： 1. 購置各科教學課程所需教學設備、圖書館典藏之圖書招標作業。 2. 辦理西棟屋頂防漏整修工程之建築師及工程招標作業。	1. 購置各科教學課程所需教學設備、圖書館典藏之圖書招標作業。 2. 辦理西棟屋頂防漏整修工程之建築師及工程招標作業。

臺北市地方教育發展基金－臺北市立關渡國民中學

補辦預算明細表

中華民國113年度

單位：新臺幣元

項 目	金額	辦理 年度	說 明
合計	20,000		
固定資產之建設改良擴充	20,000		
購置機械及設備	20,000	112	
彩色雷射複合機	20,000		教育部補助樂齡學習工作計畫經費。

備註：各基金依預算法第 8 8 條規定補辦預算，應確係不及編入年度預算，且因經營環境發生重大變遷或正常業務(含執行中央補助款項目)之確實需要，並經主管機關核轉本府核准先行辦理者；不具急迫性之事項，仍應儘可能納入預算辦理。

本 頁 空 白

預算主要表

臺北市地方教育發展基金－臺北市立關渡國民中學

基金來源、用途及餘絀預計表

中華民國113年度

單位：新臺幣千元

前年度決算數	項 目	本年度預算數	上年度預算數	比較增減（－）
71,005	基金來源	75,980	72,116	3,864
4	勞務收入	9	9	
4	服務收入	9	9	
170	財產收入	162	145	17
27	財產處分收入	27	20	7
143	其他財產收入	135	125	10
70,791	政府撥入收入	75,707	71,860	3,847
69,516	公庫撥款收入	75,707	71,860	3,847
1,275	政府其他撥入收入			
40	其他收入	102	102	
28	受贈收入	22	22	
13	雜項收入	80	80	
73,347	基金用途	76,419	76,939	-520
68,361	國民教育計畫	68,481	68,209	272
1,980	一般行政管理計畫	2,721	2,209	512
3,006	建築及設備計畫	5,217	6,521	-1,304
-2,342	本期賸餘(短絀)	-439	-4,823	4,384
9,624	期初基金餘額	2,459	6,677	-4,218
7,282	期末基金餘額	2,020	1,854	166

註：前年度決算數細數之和與總數或略有出入，係四捨五入關係，以下各表同。

臺北市地方教育發展基金－臺北市立關渡國民中學

現金流量預計表

中華民國113年度

單位：新臺幣千元

項 目	本 預	年 算	度 數	說 明
業務活動之現金流量				
本期賸餘(短絀)			-439	
業務活動之淨現金流入(流出)			-439	
其他活動之現金流量				
其他活動之淨現金流入(流出)				
現金及約當現金之淨增(淨減)			-439	
期初現金及約當現金			4,022	
期末現金及約當現金			3,583	

註：本表係採現金及約當現金基礎，包括現金及自投資日起3個月內到期或清償之債權證券。

預算明細表

臺北市地方教育發展基金－臺北市立關渡國民中學

基金來源－服務收入明細表

中華民國113年度

單位：新臺幣元

科 目	單 位	本 年 度 預 算 數			說 明
		數量 業務量	利(費)率	金 額	
合計 服務收入	人	30	300	9,000 9,000 9,000	較上年度預算數9,000元，無增減。 教師甄選報名費收入。

臺北市地方教育發展基金－臺北市立關渡國民中學

基金來源－財產處分收入明細表

中華民國113年度

單位：新臺幣元

科 目	單位	本 年 度 預 算 數			說 明
		數量 業務量	利(費)率	金 額	
合計				27,000	
財產處分收入	年	1	27,000	27,000	較上年度預算數20,000元，增加7,000元。 財產報廢變賣之殘值收入。

臺北市地方教育發展基金－臺北市立關渡國民中學

基金來源－其他財產收入明細表

中華民國113年度

單位：新臺幣元

科 目	單位	本 年 度 預 算 數			說 明
		數量 業務量	利(費)率	金 額	
合計				135,000	
其他財產收入				135,000	較上年度預算數125,000元，增加10,000元。
	年	1	45,000	45,000	校園場地開放收入(收支對列)。
	年	1	90,000	90,000	教職員工停車收入(收支對列)。

臺北市地方教育發展基金－臺北市立關渡國民中學

基金來源－公庫撥款收入明細表

中華民國113年度

單位：新臺幣元

科 目	單位	本 年 度 預 算 數			說 明
		數量 業務量	利(費)率	金 額	
合計				75,707,000	
公庫撥款收入	年	1	75,707,000	75,707,000	較上年度預算數71,860,000元，增加3,847,000元。 市府補助款。
				75,707,000	

臺北市地方教育發展基金－臺北市立關渡國民中學

基金來源－受贈收入明細表

中華民國113年度

單位：新臺幣元

科 目	單位	本 年 度 預 算 數			說 明
		數量 業務量	利(費)率	金 額	
合計 受贈收入	年	1	22,000	22,000 22,000 22,000	較上年度預算數22,000元，無增減。 獎助學金專戶收入(收支對列)。

臺北市地方教育發展基金－臺北市立關渡國民中學

基金來源－雜項收入明細表

中華民國113年度

單位：新臺幣元

科 目	單 位	本 年 度 預 算 數			說 明
		數量 業務量	利(費)率	金 額	
合計				80,000	
雜項收入				80,000	較上年度預算數80,000元，無增減。 數位學生證補卡費及其他雜項收入。 小田園教育體驗學習產出物收入(含義賣)。
	年	1	70,000	70,000	
	年	1	10,000	10,000	

臺北市地方教育發展基金－臺北市立關渡國民中學

基金用途－國民教育計畫明細表

中華民國113年度

單位：新臺幣元

前年度 決算數	上年度 預算數	科 目	本 年 度 預 算 數	說 明
68,360,642	68,209,000	合 計	68,481,000	
64,379,302	64,958,000	用人費用	65,084,000	
33,771,748	35,076,000	正式員額薪資	34,536,000	較上年度預算數35,076,000元，減少540,000元。
33,158,268	34,356,000	職員薪金	34,176,000	
			31,620,000	教職員39人薪金(詳用人費用彙計表)(教育部補助導師費108,000元及專任輔導教師640,000元)。
			2,556,000	教職員3人薪金(詳用人費用彙計表)。
613,480	720,000	工員工資	360,000	
			360,000	工員2人工資(詳用人費用彙計表)。
1,925,496	1,235,520	聘僱及兼職人員薪資	1,297,296	較上年度預算數1,235,520元，增加61,776元。
1,925,496	1,235,520	兼職人員酬金	1,297,296	
			90,720	補助調整授課特教教師鐘點費，3人*2節*40週*378元(教育部補助款)。
			9,072	補助調整授課鐘點費之外聘教師勞、健保及勞退費用(教育部補助款)。
			332,640	教師代課鐘點費，本校編制教師總人數30人，按9分之1計，編列4人，每人220節，總節數4人*220節=880節，每節378元。
			786,240	補助調整教師授課鐘點費，26人*2節*40週*378元(教育部補助款)。
			78,624	補助調整授課鐘點費之外聘教師勞、健保及勞退費用(教育部補助款)。
831,986	899,506	加(夜)班費	1,119,478	較上年度預算數899,506元，增加219,972元。
43,244	61,170	延長工時加班費	50,805	各項業務加班費。
788,742	838,336	未休假加班費	1,068,673	
			40,667	不休假出勤加班費。
			1,028,006	不休假出勤加班費。
7,703,567	7,841,500	獎金	8,912,500	較上年度預算數7,841,500元，增加1,071,000元。
3,285,510	3,457,000	考績獎金	4,595,500	
			4,230,500	依考績法規定核發之獎金。

臺北市地方教育發展基金－臺北市立關渡國民中學

基金用途－國民教育計畫明細表

中華民國113年度

單位：新臺幣元

前年度 決算數	上年度 預算數	科 目	本 年 度 預 算 數	說 明
			365,000	依考績法規定核發之獎金。
4,418,057	4,384,500	年終獎金	4,317,000	
			3,997,500	依規定於年節加發之獎金。
			319,500	依規定於年節加發之獎金。
14,881,377	15,186,000	退休及卹償金	14,577,300	較上年度預算數15,186,000元，減少608,700元。
14,560,299	15,128,400	職員退休及離職金	14,548,500	
			280,800	提撥退撫基金。
			3,381,300	提撥退撫基金。
			10,886,400	退休人員月退休金，42人*21,600元*12月=10,886,400元。
321,078	57,600	工員退休及離職金	28,800	
			28,800	提撥勞工退休準備金。
5,265,128	4,719,474	福利費	4,641,426	較上年度預算數4,719,474元，減少78,048元。
3,366,817	3,024,096	分擔員工保險費	2,946,048	
			218,508	分擔公保、勞保、健保費。
			2,727,540	分擔公保、勞保、健保費。
84,716	152,800	傷病醫藥費	152,800	
			4,800	職業安全衛生健康檢查經費，4人*1,200元。
			112,000	健康檢查補助費，7人*16,000元。
			36,000	健康檢查補助費，8人*4,500元。
418,612	495,600	員工通勤交通費	482,160	
			60,480	員工上下班交通費，5人*12月*1,008元。
			152,880	教師上下班交通費，13人*10月*1,176元。
			100,800	員工上下班交通費，7人*12月*1,200元。
			132,000	教師上下班交通費，11人*10月*1,200元。
			36,000	教師上下班交通費，3人*10月*1,200元。
1,394,983	1,046,978	其他福利費	1,060,418	
			16,000	休假旅遊補助費。
			384,000	休假旅遊補助費。
			18,000	退休人員三節慰問金，3人*6,000元。
			130,520	結婚補助費，2人*2月*32,630元。

臺北市地方教育發展基金－臺北市立關渡國民中學

基金用途－國民教育計畫明細表

中華民國113年度

單位：新臺幣元

前年度 決算數	上年度 預算數	科 目	本 年 度 預 算 數	說 明
			189,900	喪葬補助費，1人*5月*37,980元。
			321,998	子女教育補助費。
2,287,737	1,535,000	服務費用	1,918,000	
471,853	567,000	水電費	618,088	較上年度預算數567,000元，增加51,088元。
424,028	520,000	工作場所電費	570,856	
			146,828	學生在校作息時間內使用冷氣設備電費，11班*13,348元。
			424,028	電費基本費。
47,825	47,000	工作場所水費	47,232	水費基本費。
	7,696	郵電費	7,696	較上年度預算數7,696元，無增減。
	7,696	電話費	7,696	電話費(班級業務費)。
22,986	43,100	旅運費	43,100	較上年度預算數43,100元，無增減。
22,486	38,550	國內旅費	38,550	
			27,900	校外教學隨隊人員出差旅費，6人*3天*1,550元。
			6,000	教職員工因公外出洽辦公務或辦理活動短程車資(班級業務費)。
			4,650	教職員工因公出差旅費。
500	1,550	貨物運費	1,550	參加各種校外活動露營、展覽慶典等運費。
	3,000	其他旅運費	3,000	小田園教育體驗學習參訪學生交通費。
31,775	26,900	印刷裝訂與廣告費	26,900	較上年度預算數26,900元，無增減。
31,775	26,900	印刷及裝訂費	26,900	
			19,200	輔導活動印製刊物1,200份。
			7,700	印製教學用表冊及其他零星報表(班級業務費)。
403,858	534,400	修理保養及保固費	543,520	較上年度預算數534,400元，增加9,120元。
181,526	282,500	一般房屋修護費	282,500	
			262,500	學校校舍及其他建築物等修理。
			20,000	開放學校場地房屋修護費(收支對列)。
132,654	14,400	機械及設備修護費	11,520	電腦設備維護費(電腦專案計畫)。
2,825	80,000	交通及運輸設備修護費	90,000	校園停車空間相關設施設備修繕等(收支對列)。
86,853	157,500	雜項設備修護費	159,500	
			25,000	開放學校場地各項器材修護費(收支對列)。

臺北市地方教育發展基金－臺北市立關渡國民中學

基金用途－國民教育計畫明細表

中華民國113年度

單位：新臺幣元

前年度 決算數	上年度 預算數	科 目	本 年 度 預 算 數	說 明
			112,500	器材及各項教學設備之養護。
			22,000	冷氣設備維護費，11班*2,000元。
11,438		保險費		
11,438		其他保險費		
739,440	90,304	一般服務費	231,096	較上年度預算數90,304元，增加140,792元。
1,330	2,304	佣金、匯費、經理費及手續費	2,304	委託超商代收學雜費手續費，192人*2學期*6元。
650,110		計時與計件人員酬金	99,792	
			90,720	閩客語教學支援人員鐘點費，6節*40週*378元(新增)。
			9,072	閩客語教學支援人員鐘點費之外聘人員勞、健保及勞退費用(新增)。
88,000	88,000	體育活動費	129,000	
			120,000	文康活動費，本校編列教職員39人，工員1人，合計40人，每人編列3,000元。
			9,000	文康活動費，本校編列教職員3人，每人編列3,000元。
606,387	265,600	專業服務費	447,600	較上年度預算數265,600元，增加182,000元。
449,047	211,200	講課鐘點、稿費、出席審查及查詢費	185,200	
			6,000	特教班講座鐘點費，3節*2,000元(特教班業務費)。
			7,200	特教班教材編輯費，1班*12月*600元。
			56,000	分組活動外聘鐘點費，28節*2,000元。
			2,000	技職教育、免試及十二年國教校園宣導講座鐘點費，2節*1,000元。
			5,000	輔導活動專家學者出席費，2人次*2,500元。
			16,000	輔導活動講座鐘點費，8節*2,000元。
			24,000	國中社團活動講座鐘點費，12節*2,000元。
			5,000	校園性別事件調查專家學者出席費，2人次*2,500元。
			20,000	性別平等教育宣導活動講座鐘點費，10節*2,000元。
			12,000	小田園教育體驗學習講座鐘點費，6節*2,

臺北市地方教育發展基金－臺北市立關渡國民中學

基金用途－國民教育計畫明細表

中華民國113年度

單位：新臺幣元

前年度 決算數	上年度 預算數	科 目	本 年 度 預 算 數	說 明
				000元。
			28,000	專業成長講座鐘點費，14節*2,000元。
			4,000	國中適性入學宣導講座鐘點費，2節*2,000元(教育部補助2,000元)。
4,860	23,800	委託檢驗(定)試驗認證費	23,800	
			20,200	消防安全及建物公共安全檢測及申報費(班級業務費)。
			3,600	飲水機水質檢驗費，3臺*1,200元。
	9,000	試務甄選費	9,000	教師甄選試務費用。
107,980		電腦軟體服務費		套裝軟體(電腦專案計畫)。
44,500	21,600	其他專業服務費	229,600	
			21,600	游泳池水電清潔維護費，3班*7,200元。
			208,000	校園安全環境改善設施專案(新增)。
558,803	579,000	材料及用品費	438,000	
158,142	142,376	使用材料費	99,196	較上年度預算數142,376元，減少43,180元。
158,142	142,376	設備零件	99,196	
			5,500	特教班教材教具(由特教班設備費移列)。
			6,000	帕尼尼厚燒機，2臺*3,000元(特教組)(由特教班設備費移列)(新增)。
			4,500	多功能電烤盤1臺(特教組)(由特教班設備費移列)(新增)。
			26,496	普通班教材教具(由班級設備費移列)。
			56,700	電腦設備維護及管理費，9班*6,300元。
400,661	436,624	用品消耗	338,804	較上年度預算數436,624元，減少97,820元。
1,980	32,000	辦公(事務)用品		活化教學及新文化新精神相關會議及研習用文具紙張、油墨等。
43,442	44,000	報章雜誌		
15,000	15,000	醫療用品(非醫療院所使用)	15,000	健康中心藥品。
340,239	345,624	其他用品消耗	323,804	
			17,504	垃圾袋費用、消毒藥水、衛生清潔用品、衛生紙及教室布置費(班級業務費)。
			124,380	普通班級教學材料費，9班*13,820元。
			4,300	運動會工作人員逾時誤餐餐盒費用，43人次*100元。

臺北市地方教育發展基金－臺北市立關渡國民中學

基金用途－國民教育計畫明細表

中華民國113年度

單位：新臺幣元

前年度決算數	上年度預算數	科 目	本 年 度 預 算 數	說 明
			33,120	運動會場地布置材料費及雜支等。
			13,820	特教班教學材料費，1班*13,820元。
			1,200	特教班垃圾袋費用、消毒藥水、衛生清潔用品、衛生紙及教室布置費(特教班業務費)。
			9,800	輔導活動場地布置、材料及雜支等。
			15,280	國中冬夏令營(含童軍活動)材料、場地布置及雜支等。
			6,000	國中社團活動材料及雜支等。
			34,500	小田園教育體驗學習農事體驗實作菜苗、種子、培養土、菜盆、底盤等園藝資材。
			2,000	專業成長場地布置用品、材料及雜支等。
			12,400	國中生涯發展教育教材費。
			49,500	綠屋頂農事體驗實作菜苗、種子、培養土、角鋼、五金耗材等園藝資材。
13,400	13,000	租金、償債、利息及相關手續費	25,000	
8,600	5,000	交通及運輸設備租金	15,000	較上年度預算數5,000元，增加10,000元。
8,600	5,000	車租	15,000	
			10,000	國中生涯發展教育參訪車資。
			5,000	國中冬夏令營(含童軍活動)租車1輛。
4,800	8,000	雜項設備租金	10,000	較上年度預算數8,000元，增加2,000元。
4,800	8,000	雜項設備租金	10,000	
			5,200	運動會帳篷等設備租借費用。
			4,800	電錶月租費，12月*400元(班級業務費)。
1,070,090	1,017,000	會費、捐助、補助、分攤、照護、救濟與交流活動費	910,000	
45,000	50,000	捐助、補助與獎助	50,000	較上年度預算數50,000元，無增減。
45,000	50,000	獎助學員生給與	50,000	
			18,000	優秀學生獎學金，9班*2學期*1,000元。
			22,000	學生獎助學金(收支對列)。
			10,000	教育關懷獎每校推薦1名學生獎助金。
1,025,090	967,000	補貼、獎勵、慰問、照護與救濟	860,000	較上年度預算數967,000元，減少107,000元。
27,120	30,000	獎勵費用	89,600	

臺北市地方教育發展基金－臺北市立關渡國民中學

基金用途－國民教育計畫明細表

中華民國113年度

單位：新臺幣元

前年度 決算數	上年度 預算數	科 目	本 年 度 預 算 數	說 明
			3,600	依「臺北市公立高級中等以下學校獎勵教師獎金發給要點」發放之獎勵，1人*3,600元(班級業務費)。
			86,000	敬師獎勵活動費，43人*2,000元。
997,970	937,000	其他補貼、獎勵、慰問、 照護與救濟	770,400	
			970	配合預算編列至千元，增列進位數970元。
			81,900	弱勢學生教科書補助費用，63人*1,300元。
			555,450	清寒學生餐費補助，46人*125日*55元+46人*80日*65元。
			132,080	補助學校午餐使用有機蔬菜或有機米計畫，127人*40週*26元。
51,310	107,000	其他	106,000	
51,310	107,000	其他支出	106,000	較上年度預算數107,000元，減少1,000元。
51,310	107,000	其他	106,000	
			10,000	退休人員紀念品，2人*5,000元。
			4,080	運動會活動獎品費。
			6,500	童軍教育活動經費，1團*6,500元。
			50,400	執行學生路隊安全導護費。
			19,720	國中冬夏令營(含童軍活動)活動費。
			15,300	班級自治費，153人*2學期*50元。

臺北市地方教育發展基金－臺北市立關渡國民中學

基金用途－一般行政管理計畫明細表

中華民國113年度

單位：新臺幣元

前年度 決算數	上年度 預算數	科 目	本 年 度 預 算 數	說 明
1,980,095	2,209,000	合計	2,721,000	
4,206	32,000	用人費用	30,000	
4,206	32,000	加(夜)班費	30,000	較上年度預算數32,000元，減少2,000元。
4,206	32,000	延長工時加班費	30,000	
			30,000	各項業務加班費。
1,887,235	2,065,000	服務費用	2,587,000	
72,685	63,328	郵電費	71,536	較上年度預算數63,328元，增加8,208元。
17,989	10,208	郵費	18,416	郵費(統籌業務費)。
54,696	53,120	電話費	53,120	電話費(統籌業務費)。
200		旅運費		
200		國內旅費		
84,961	57,600	印刷裝訂與廣告費	57,600	較上年度預算數57,600元，無增減。
84,961	57,600	印刷及裝訂費	57,600	影印機使用費，4臺*12月*2,000張*0.6元(統籌業務費)。
1,340,374	1,373,392	一般服務費	1,885,864	較上年度預算數1,373,392元，增加512,472元。
2,788		佣金、匯費、經理費及手續費		。
1,337,586	1,373,392	外包費	1,885,864	
			160,000	消化超額職工4人(技工、工友)業務外包費。
			456,000	職工(技工、工友)業務外包費，1人*12月*38,000元(新增)。
			1,269,864	校警勞務外包費，2人*12月*52,911元。
317,015	498,680	專業服務費	500,000	較上年度預算數498,680元，增加1,320元。
317,015	498,680	其他專業服務費	500,000	校園安全機械定點、機動巡邏等保全費用。
				。
72,000	72,000	公共關係費	72,000	較上年度預算數72,000元，無增減。
72,000	72,000	公共關係費	72,000	校長特別費，12月*6,000元。
74,425	111,000	材料及用品費	103,000	
74,425	111,000	用品消耗	103,000	較上年度預算數111,000元，減少8,000元。
72,421	111,000	辦公(事務)用品	103,000	
			102,064	統籌業務費計算如下：普通班9班，以15班編列，1,290元*15班*12月=232,200元，除依實際需求移列郵費18,416元、電話費53,120

臺北市地方教育發展基金－臺北市立關渡國民中學

基金用途－一般行政管理計畫明細表

中華民國113年度

單位：新臺幣元

前年度 決算數	上年度 預算數	科 目	本 年 度 預 算 數	說 明
				元、影印機使用費57,600元及會費1,000元外，其餘如列數。
			936	配合預算編列至千元，增列進位數936元。
2,004		其他用品消耗		
13,229		稅捐及規費(強制費)		
13,229		規費		
13,229		行政規費與強制費		
1,000	1,000	會費、捐助、補助、分攤、照 護、救濟與交流活動費	1,000	
1,000	1,000	會費	1,000	較上年度預算數1,000元，無增減。
1,000	1,000	職業團體會費	1,000	護理師1人公會會費(統籌業務費)。

臺北市地方教育發展基金－臺北市立關渡國民中學

基金用途－建築及設備計畫明細表

中華民國113年度

單位：新臺幣元

前年度 決算數	上年度 預算數	科 目	本 年 度 預 算 數	說 明
3,005,913	6,521,000	合計	5,217,000	
3,005,913	6,521,000	購建固定資產、無形資產、非理財 目的之長期投資及營舍與設施工程 支出	5,217,000	
2,037,972	642,000	購建固定資產	688,000	
2,037,972	642,000	一般建築及設備計畫	688,000	
		班級設備	414,280	
		購置機械及設備	186,280	
			48,000	新購數位單眼相機(含4K錄影 功能及鏡頭)1臺(學務處)。
			100,000	新購86吋移動式觸控螢幕(含管 理設備)1臺(總務處)。
			38,280	新購直立式數位電子看板1臺(教務處)。
		購置雜項設備	228,000	
			138,000	汰換一對一分離式8KW冷氣機 ，3臺*46,000元(諮商室、輔導 資料室及E化教室各1臺)。
			46,000	新購一對一分離式8KW冷氣機 1臺(學務處)。
			44,000	新購圖書館典藏圖書。
252,600	285,000	資訊設備	273,720	
252,600	285,000	購置機械及設備	273,720	
			48,000	汰換平板電腦，4部*12,000元(電腦專案計畫)。
			57,400	汰換網路及資訊周邊設備(電 腦專案計畫)。
			168,320	汰換桌上型電腦(含顯示器)，8 部*21,040元(電腦專案計畫)。
1,785,372	357,000	校園設備		
134,000	51,000	購置機械及設備		
1,651,372	306,000	購置雜項設備		
	36,000	購置無形資產	29,000	
	36,000	一般建築及設備計畫	29,000	
	36,000	資訊設備	29,000	
	36,000	購置電腦軟體	29,000	
			29,000	電腦教學軟體費(電腦專案計

臺北市地方教育發展基金－臺北市立關渡國民中學

基金用途－建築及設備計畫明細表

中華民國113年度

單位：新臺幣元

前年度 決算數	上年度 預算數	科 目	本 年 度 預 算 數	說 明
				畫)。
967,941	5,843,000	遞延支出	4,500,000	
967,941	5,843,000	一般建築及設備計畫	4,500,000	
		污水下水道接管工程	4,500,000	
		其他遞延支出	4,500,000	
			4,155,125	一、施工費。
			261,773	二、委託技術服務費(總包價 法)。
			83,102	三、工程管理費(按施工費約 2%提列)。
967,941	5,843,000	校園整修工程		
	5,843,000	遞延修繕房屋建築支出		
967,941		其他遞延支出		

本 頁 空 白

預 算 參 考 表

臺北市地方教育發展基金－臺北市立關渡國民中學

預計平衡表

中華民國113年12月31日

單位：新臺幣千元

111年(前年) 12月31日 決算數	科 目	113年12月31日 預計數	112年12月31日 預計數	比較增減(-)
12,471	資產合計	7,209	7,648	-439
12,471	資產	7,209	7,648	-439
8,859	流動資產	3,597	4,036	-439
8,845	現金	3,583	4,022	-439
8,845	銀行存款	3,583	4,022	-439
14	應收款項	14	14	
14	其他應收款	14	14	
3,274	投資、長期應收款項、貸墊款及準備金	3,274	3,274	
3,274	準備金	3,274	3,274	
1,904	退休及離職準備金	1,904	1,904	
1,370	其他準備金	1,370	1,370	
338	其他資產	338	338	
338	什項資產	338	338	
338	暫付及待結轉帳項	338	338	
1,477,477	代管資產	1,477,477	1,477,477	
1,477,477	應付代管資產	1,477,477	1,477,477	
12,471	負債及基金餘額合計	7,209	7,648	-439
5,189	負債	5,189	5,189	
2,033	流動負債	2,033	2,033	
2,033	應付款項	2,033	2,033	
1,499	應付代收款	1,499	1,499	
534	應付費用	534	534	
3,156	其他負債	3,156	3,156	
3,156	什項負債	3,156	3,156	
1,101	存入保證金	1,101	1,101	
1,904	應付退休及離職金	1,904	1,904	
151	暫收及待結轉帳項	151	151	
7,282	基金餘額	2,020	2,459	-439
7,282	基金餘額	2,020	2,459	-439
7,282	基金餘額	2,020	2,459	-439
7,282	累積餘額	2,020	2,459	-439

註：1.信託代理與保證資產(負債)前年度決算數463,629元，上年度預計數0元，本年度預計數0元。2.或有資產(負債)0元。
3.本基金自93年度起，本固定項目分開原則，將屬長期固定帳項，包括固定資產22,439,267元、無形資產54,084元及長期債務0元等，另立帳類管理，未納入本表。

臺北市地方教育發展基金

各項費用

中華民國

前年度 決算數	上年度 預算數	計畫別		合計	國民教育計畫
		用途別科目			
73,346,650	76,939,000	合計		76,419,000	68,481,000
64,383,508	64,990,000	用人費用		65,114,000	65,084,000
33,771,748	35,076,000	正式員額薪資		34,536,000	34,536,000
33,158,268	34,356,000	職員薪金		34,176,000	34,176,000
613,480	720,000	工員工資		360,000	360,000
1,925,496	1,235,520	聘僱及兼職人員薪資		1,297,296	1,297,296
1,925,496	1,235,520	兼職人員酬金		1,297,296	1,297,296
836,192	931,506	加(夜)班費		1,149,478	1,119,478
47,450	93,170	延長工時加班費		80,805	50,805
788,742	838,336	未休假加班費		1,068,673	1,068,673
7,703,567	7,841,500	獎金		8,912,500	8,912,500
3,285,510	3,457,000	考績獎金		4,595,500	4,595,500
4,418,057	4,384,500	年終獎金		4,317,000	4,317,000
14,881,377	15,186,000	退休及卹償金		14,577,300	14,577,300
14,560,299	15,128,400	職員退休及離職金		14,548,500	14,548,500
321,078	57,600	工員退休及離職金		28,800	28,800
5,265,128	4,719,474	福利費		4,641,426	4,641,426
3,366,817	3,024,096	分擔員工保險費		2,946,048	2,946,048
84,716	152,800	傷病醫藥費		152,800	152,800
418,612	495,600	員工通勤交通費		482,160	482,160
1,394,983	1,046,978	其他福利費		1,060,418	1,060,418
4,174,972	3,600,000	服務費用		4,505,000	1,918,000
471,853	567,000	水電費		618,088	618,088
424,028	520,000	工作場所電費		570,856	570,856
47,825	47,000	工作場所水費		47,232	47,232
72,685	71,024	郵電費		79,232	7,696
17,989	10,208	郵費		18,416	
54,696	60,816	電話費		60,816	7,696
23,186	43,100	旅運費		43,100	43,100
22,686	38,550	國內旅費		38,550	38,550
500	1,550	貨物運費		1,550	1,550

一 臺北市立關渡國民中學

彙計表

113年度

單位：新臺幣元

一般行政管理計畫	建築及設備計畫				
2,721,000	5,217,000				
30,000					
30,000					
30,000					
2,587,000					
71,536					
18,416					
53,120					

臺北市地方教育發展基金

各項費用

中華民國

前年度 決算數	上年度 預算數	計畫別		合計	國民教育計畫
		用途別科目			
	3,000	其他旅運費		3,000	3,000
116,736	84,500	印刷裝訂與廣告費		84,500	26,900
116,736	84,500	印刷及裝訂費		84,500	26,900
403,858	534,400	修理保養及保固費		543,520	543,520
181,526	282,500	一般房屋修護費		282,500	282,500
132,654	14,400	機械及設備修護費		11,520	11,520
2,825	80,000	交通及運輸設備修護費		90,000	90,000
86,853	157,500	雜項設備修護費		159,500	159,500
11,438		保險費			
11,438		其他保險費			
2,079,814	1,463,696	一般服務費		2,116,960	231,096
4,118	2,304	佣金、匯費、經理費及手續費		2,304	2,304
1,337,586	1,373,392	外包費		1,885,864	
650,110		計時與計件人員酬金		99,792	99,792
88,000	88,000	體育活動費		129,000	129,000
923,402	764,280	專業服務費		947,600	447,600
449,047	211,200	講課鐘點、稿費、出席審查及查詢費		185,200	185,200
4,860	23,800	委託檢驗(定)試驗認證費		23,800	23,800
	9,000	試務甄選費		9,000	9,000
107,980		電腦軟體服務費			
361,515	520,280	其他專業服務費		729,600	229,600
72,000	72,000	公共關係費		72,000	
72,000	72,000	公共關係費		72,000	
633,228	690,000	材料及用品費		541,000	438,000
158,142	142,376	使用材料費		99,196	99,196
158,142	142,376	設備零件		99,196	99,196
475,086	547,624	用品消耗		441,804	338,804
74,401	143,000	辦公(事務)用品		103,000	
43,442	44,000	報章雜誌			
15,000	15,000	醫療用品(非醫療院所使用)		15,000	15,000
342,243	345,624	其他用品消耗		323,804	323,804

一 臺北市立關渡國民中學

彙計表

113年度

單位：新臺幣元

一般行政管理計畫	建築及設備計畫				
57,600 57,600					
1,885,864 1,885,864					
500,000					
500,000 72,000 72,000 103,000					
103,000 103,000					

臺北市地方教育發展基金

各項費用

中華民國

前年度 決算數	上年度 預算數	計畫別		合計	國民教育計畫
		用途別科目			
13,400	13,000	租金、償債、利息及相關手續費		25,000	25,000
8,600	5,000	交通及運輸設備租金		15,000	15,000
8,600	5,000	車租		15,000	15,000
4,800	8,000	雜項設備租金		10,000	10,000
4,800	8,000	雜項設備租金		10,000	10,000
3,005,913	6,521,000	購建固定資產、無形資產、非理財目的 之長期投資及營舍與設施工程支出		5,217,000	
2,037,972	642,000	購建固定資產		688,000	
386,600	336,000	購置機械及設備		460,000	
1,651,372	306,000	購置雜項設備		228,000	
	36,000	購置無形資產		29,000	
	36,000	購置電腦軟體		29,000	
967,941	5,843,000	遞延支出		4,500,000	
	5,843,000	遞延修繕房屋建築支出			
967,941		其他遞延支出		4,500,000	
13,229		稅捐及規費(強制費)			
13,229		規費			
13,229		行政規費與強制費			
1,071,090	1,018,000	會費、捐助、補助、分攤、照護、救濟 與交流活動費		911,000	910,000
1,000	1,000	會費		1,000	
1,000	1,000	職業團體會費		1,000	
45,000	50,000	捐助、補助與獎助		50,000	50,000
45,000	50,000	獎助學員生給與		50,000	50,000
1,025,090	967,000	補貼、獎勵、慰問、照護與救濟		860,000	860,000
27,120	30,000	獎勵費用		89,600	89,600
997,970	937,000	其他補貼、獎勵、慰問、照護與救濟		770,400	770,400
51,310	107,000	其他		106,000	106,000
51,310	107,000	其他支出		106,000	106,000
51,310	107,000	其他		106,000	106,000

一 臺北市立關渡國民中學

彙計表

113年度

單位：新臺幣元

一般行政管理計畫	建築及設備計畫				
<p>1,000</p> <p>1,000</p> <p>1,000</p>	<p>5,217,000</p> <p>688,000</p> <p>460,000</p> <p>228,000</p> <p>29,000</p> <p>29,000</p> <p>4,500,000</p> <p>4,500,000</p>				

臺北市地方教育發展基金－臺北市立關渡國民中學

員工人數彙計表

中華民國113年度

單位：人

計 畫 及 項 目	上年度最高可 進用員額數	本年度 增減(-)數	本年度最高可 進用員額數	說 明
合計	44	-1	43	
國民教育計畫部分	44	-1	43	
職員	42		42	
工友	2	-1	1	

註：1.本表約僱、聘用係指奉准有案之約聘僱人員。

2.外包費編列工友外包1人、校警外包2人、消化超額職工業務外包費等，計188萬5,864元。3.計時與計件人員酬金編列閩客語教學支援人員鐘點費等，計9萬9,792元。

本 頁 空 白

臺北市地方教育發展基金

用人費用

中華民國

計畫及項目	合計	正式 員額 薪資	聘僱 人員 薪資	加(夜) 班費	津貼	獎 金		
						年終獎金	考績獎金	其他
合計	65,114,000	34,536,000		1,149,478		4,317,000	4,595,500	
國民教育計畫	65,084,000	34,536,000		1,119,478		4,317,000	4,595,500	
正式人員	52,882,304	34,536,000		1,119,478		4,317,000	4,595,500	
兼任人員	1,297,296							
其他人員	10,904,400							
一般行政管理計畫	30,000			30,000				
正式人員	30,000			30,000				

註：1.本表兼任人員用人費用，係學校教職員兼課或請假代課鐘點費。2.外包費編列工友外包1人、校警外包2人、消化超額職工業務外包費等，計188萬5,864元。3.計時與計件人員酬金編列閩客語教學支援人員鐘點費等，計9萬9,792元。

—臺北市立關渡國民中學

彙計表

113年度

單位：新臺幣元

退休及卹償金		資遣費	福 利 費					提繳費	兼任 人員 用人 費用
退休金	卹償金		分擔 保險費	傷病 醫藥費	提撥 福利金	員工通勤 交通費	其他		
14,577,300			2,946,048	152,800		482,160	1,060,418		1,297,296
14,577,300			2,946,048	152,800		482,160	1,060,418		1,297,296
3,690,900			2,946,048	152,800		482,160	1,042,418		1,297,296
10,886,400							18,000		

臺北市地方教育發展基金－臺北市立關渡國民中學

單位（或計畫）成本分析表

中華民國113年度

單位：新臺幣千元

計畫別	單位	單位成本(元)或 平均利(費)率	數量	預算數	說明
合計				76,419	
國民教育計畫				68,481	
一般行政管理計畫				2,721	
建築及設備計畫				5,217	

臺北市地方教育發展基金－臺北市立關渡國民中學

5年來主要業務計畫分析表

中華民國113年度

單位：新臺幣千元

年度及項目	單位	數量	單位成本(元)或 平均利(費)率	金額	說明
(本)年度預算數					
國民教育計畫				68,481	
(上)年度預算數					
國民教育計畫				68,209	
(前)年度決算數					
國民教育計畫				68,361	
(110)年度決算數					
國民教育計畫				67,176	
(109)年度決算數					
國民教育計畫				53,949	

臺北市地方教育發展基金－臺北市立關渡國民中學

資本資產明細表

中華民國113年度

單位：新臺幣千元

項 目	取得成本 (期初餘額)	以前年度 累計折舊/ 長期投資 評 價	本 年 度 變 動				本年度累計折 舊/長期投資 評價變動數	期末餘額	
			增加		減少				主要增減 原因說明
			金額	類型	金額	類型			
合計	56,574	30,549	717		19		4,229	22,493	
土地改良物	4,219	2,228					418	1,574	
房屋及建築	17,494	2,902					1,123	13,469	
機械及設備	17,444	14,107	460	增置			1,390	2,407	
交通及運輸 設備	3,129	1,852					424	852	
雜項設備	14,243	9,460	228	增置			874	4,137	
電腦軟體	44		29	增置	19	無形資 產攤銷		54	