

臺北市總預算

臺北市政府教育局主管

臺北市地方教育發展基金

臺北市地方教育發展基金附屬單位預算

(特別收入基金)

臺北市政府教育局編

臺北市地方教育發展基金－臺北市政府教育局主管

目次

中華民國108年度

一、財務摘要	第 1 頁
二、業務計畫及預算概要	第 3 -24 頁
三、預算主要表	
(一) 基金來源、用途及餘絀預計表	第 25 -26 頁
(二) 現金流量預計表	第 27 頁
四、預算明細表	
(一) 基金來源－違規罰款收入明細表	第 29 頁
(二) 基金來源－服務收入明細表	第 30 頁
(三) 基金來源－財產處分收入明細表	第 31 頁
(四) 基金來源－租金收入明細表	第 32 頁
(五) 基金來源－權利金收入明細表	第 33 頁
(六) 基金來源－利息收入明細表	第 34 頁
(七) 基金來源－其他財產收入明細表	第 35 頁
(八) 基金來源－公庫撥款收入明細表	第 36 頁
(九) 基金來源－政府其他撥入收入明細表	第 37 頁
(十) 基金來源－學雜費收入明細表	第 38 頁
(十一) 基金來源－推廣教育收入明細表	第 39 頁
(十二) 基金來源－建教合作收入明細表	第 40 頁
(十三) 基金來源－受贈收入明細表	第 41 頁
(十四) 基金來源－雜項收入明細表	第 42 頁
(十五) 基金用途－高等教育計畫明細表	第 43 頁
(十六) 基金用途－高中及高職教育計畫明細表	第 44 -47 頁
(十七) 基金用途－國民教育計畫明細表	第 48 -51 頁

臺北市地方教育發展基金－臺北市政府教育局主管

目次

中華民國108年度

(十八) 基金用途－學前教育計畫明細表	第 52－54 頁
(十九) 基金用途－特殊教育計畫明細表	第 55－58 頁
(二十) 基金用途－社會教育計畫明細表	第 59－60 頁
(二十一) 基金用途－體育及衛生教育計畫明細表	第 61－62 頁
(二十二) 基金用途－訓練教育計畫明細表	第 63－64 頁
(二十三) 基金用途－其他教育計畫明細表	第 65－66 頁
(二十四) 基金用途－一般行政管理計畫明細表	第 67－70 頁
(二十五) 基金用途－建築及設備計畫明細表	第 71 頁

五、預算參考表

(一) 預計平衡表	第 73－74 頁
(二) 各項費用彙計表	第 76－99 頁
(三) 員工人數彙計表	第 100 頁
(四) 用人費用彙計表	第 102－115 頁
(五) 聘用及約僱人員明細表	第 116－137 頁
(六) 車輛明細表	第 138－139 頁
(七) 單位（或計畫）成本分析表	第 140 頁
(八) 5年來主要業務計畫分析表	第 141－142 頁
(九) 繼續性計畫分年資金需求表	第 144－165 頁
(十) 新興計畫分年資金需求表	第 166－175 頁
(十一) 資本資產及長期負債明細表	第 176 頁
(十二) 各項費用分攤表	第 178－187 頁
(十三) 臺北市地方教育發展基金收支保管及運用自治條例	第 188 頁

臺北市地方教育發展基金－臺北市政府教育局主管

財務摘要

中華民國108年度

單位：新臺幣千元

項 目	本 年 度	上 年 度	比較增減數	%
經營成績：				
基金來源	56,675,599	56,518,968	156,631	0.28
基金用途	60,222,604	59,133,129	1,089,475	1.84
賸餘(短絀)	-3,547,005	-2,614,161	-932,844	--
餘絀情形：				
基金餘額	3,528,376	7,075,381	-3,547,005	-50.13
現金流量(註)：				
現金及約當現金之淨增(減)	-3,547,005	-2,614,161	-932,844	--

附註：現金流量係採現金及約當現金基礎，包括現金及自投資日起3個月內到期或清償之債權證券。

本 頁 空 白

業務計畫及預算概要

臺北市地方教育發展基金 - 臺北市政府教育局主管

業務計畫及預算概要

中華民國 108 年度

壹、基金概況

一、設立宗旨及願景：

- (一) 遵照憲法第 158 至 163 條規定，教育文化應發展國民之民族精神、自治精神、國民道德、健全體格與科學及生活智能，並推行社會教育，注重各地區教育之均衡發展，以提高一般國民之文化水準，打造多元、卓越、創新、前瞻的臺北新教育。
- (二) 本局暨所屬各級學校及教師研習中心自 91 年度起依「教育經費編列與管理法」第 13 條規定設置「臺北市地方教育發展基金」，以促進本市教育健全發展，提升教育經費使用績效。
- (三) 教育是價值引導的歷程，個人促進社會流動的基石，旨在止於至善；教育越好，國家社會就越文明、越進步發展。教育更要以國民學習權與受教權為核心，聚焦學生學習與教學效能，藉由創意教學、活化教學、翻轉教學及差異化教學，成就每位學習者成功；因應全球教育潮流及社會變遷(少子女化、高齡化等)趨勢，朝向教育國際化、本土化、多元化及資訊化發展。教育政策規劃及執行應以「反思、進步、創新及實驗」為發展取向，以「全人教育、終身學習及人文關懷」為發展核心，並朝「學習成功、適性揚才、特色發展及國際前瞻」發展方向邁進；教育行政運作應考慮永續發展、系統思維、整體規劃及完整配套措施；兼顧均等與卓越，落實轉型正義，關懷弱勢；同時不斷省思教學及行政，善用資訊科技融入教學及行政管理，並力求教育進步及創新發展，向上提升競爭力。

二、施政重點：

- (一) 優化學前教育：持續以推動公共化幼兒園、幼教托育愛持續與幼兒學費補助等三大主軸方案併行，提升公共化教保服務量；持續推動各類幼兒園實驗教育，以打造平價、優質、近便之幼兒教育，提升 2 至 5 歲幼兒整體入園率；透過幼兒園評鑑、公安檢查及幼童專用車攔查，建構安全友善環境，並增進教保服務人員專業知能，提升幼兒教育品質。
- (二) 創新、實驗教育：精進學校型態實驗教育方案、建構 K-12 實驗教育體系；規劃實驗教育園區，創造非學校型態共學平臺；發展課程及教學創新，推動草山策略聯盟遊學課程，擴大辦理兩班三組教學

臺北市地方教育發展基金 - 臺北市政府教育局主管

業務計畫及預算概要

中華民國 108 年度

模式、雙語教育及英語融入領域教學規模；推動資訊科技融入課程創新教學，補助學校購置行動載具，提升學校網速及教室資訊設備之硬體環境基礎建設，落實辦學「鬆綁」、「彈性」、「自主」之目標。

- (三) 精進中小學教育：推展適性生涯就學方案，辦理提升學習弱勢補救教學，創新差異化及補救教學；英語情境中心學習，導入科技情境體驗；健全戶外教育網絡，擴展學生學習場域；聚焦素養導向學習及課程發展；推展高級中等學校課程與教學活化創新與發展特色，深化技職教育及推動產學合作策略聯盟，更新實習設施設備，以提供學生全能發展學習。
- (四) 發展適性特殊教育：尊重學生個別差異，依學生需求為中心，辦理各教育階段各類特殊教育學生之專業鑑定、適性安置，補助學校辦理多元特殊教育方案及提供身心障礙學生學習相關支援服務，建立特殊需求領域 E 化教材及實證本位教學交流機制，發展創造能力及其他特殊才能資優教育，舉辦國內外資優教育教學與研究交流推廣活動，促進學生適性學習、多元發展。
- (五) 推展學校體育與衛生教育：落實學生每週在校運動 150 分鐘、提升學生體適能通過率、積極推展學校體育及競技體育、賡續推動學校午餐品質提升與食品安全、小田園教育扎根及綠屋頂種植、建置環境教育中心、落實禁用一次性及美耐皿餐具與瓶裝水，提升學生環境及衛生教育知能。
- (六) 推廣終身學習建構學習型城市：透過推展社區大學、開辦樂齡學習據點、強化補習班管理及多元社會教育服務，打造無所不在的閱讀，建構以學習為基礎之城市。
- (七) 建構安全友善校園：推動學校特色營造優質教育環境、廊道優質化、圖書館優質精進、校舍耐震補強工程及校園節能改善工程，打造共融式遊戲場，提供學生優質、安全及環保節能的校園學習空間，連結資源網絡，建構無毒校園，人文關懷安心就學，確保學生就學權益，讓每一個孩子都能在學習的道路上無限展能。
- (八) 倡導多元文化及國際教育：落實本土語言學習，扎根在地本土文化；原住民族遠距教學，連結酷課雲網絡瀏覽；完善新住民教學輔導，提供友善學習環境，營造尊重、關懷、接納及多元的文化社會；由全球公民責任、國際友善校園、數位溝通學習、跨境專

臺北市地方教育發展基金 - 臺北市政府教育局主管

業務計畫及預算概要

中華民國 108 年度

業協作、全球移動能力 5 大主軸推動國際教育，提出臺北市特色項目包括學生儲蓄海外見學、引進外籍大專生來臺實習、臺北在地學校招收國際學生及雙聯學制等，提升學生之「全球移動能力」。

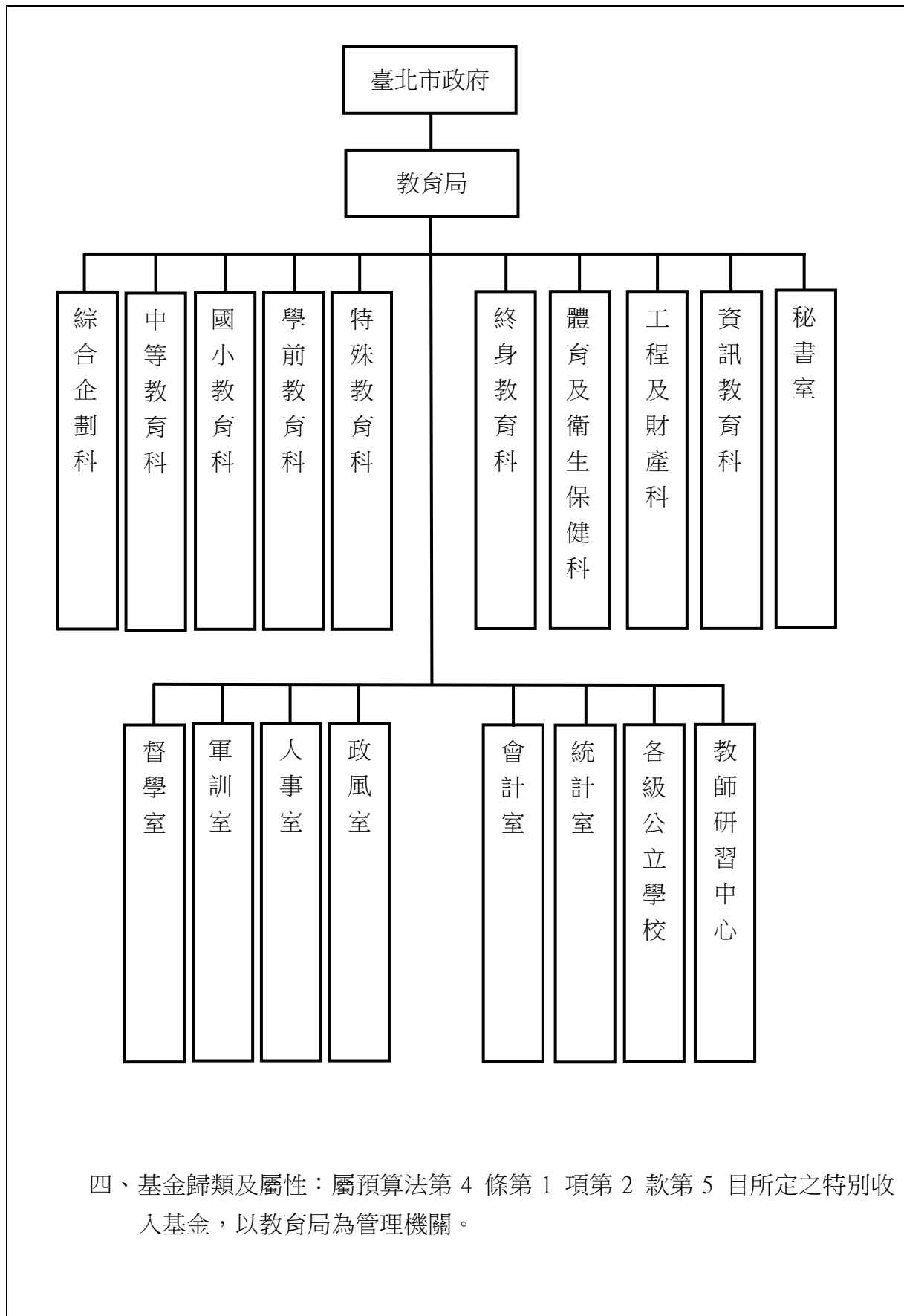
三、組織概況：

本基金原係由教育局、教育大學、體育學院、高級中學、高級職業學校、國民中學、國民小學、幼兒園、啟明學校、啟聰學校、啟智學校、文山特殊教育學校及教師研習中心共 255 個單位組成，並以教育局為管理機關，綜理全市教育行政業務。又臺北市市立大學校院校務發展基金收支保管及運用自治條例 98 年經市議會三讀通過，依前開條例第 1 條規定設置校務發展基金，其性質為預算法第 4 條所定之作業基金，且 102 年 8 月 1 日起教育大學及體育學院合併成立臺北市立大學，另同（102）年 8 月 1 日明倫國小與大龍國小合併，104 年 8 月 1 日起洲美國小停辦，106 年 8 月 1 日和平實驗國小開始招生，故本地方教育發展基金現為 252 個單位組成。

臺北市地方教育發展基金 - 臺北市政府教育局主管

業務計畫及預算概要

中華民國 108 年度



臺北市地方教育發展基金 - 臺北市政府教育局主管

業務計畫及預算概要

中華民國 108 年度

貳、業務計畫

本年度業務計畫重點與預算配合情形及預期績效，詳列如下：

單位：新臺幣千元

業務計畫名稱	計畫重點內容	預算數	預 期 績 效
高等教育計畫	國際教育、教師專業發展等有關事項。	1,426	提供友善學習環境，營造尊重、關懷、接納及多元的文化社會；由全球公民責任、國際友善校園、數位溝通學習、跨境專業協作、全球移動能力5大主軸推動國際教育，提出臺北市特色項目包括學生儲蓄海外見學、引進外籍大專生來臺實習、臺北在地學校招收國際學生及雙聯學制等，提升學生之「全球移動能力」。
高中及高職教育計畫	本市中等教育有關事項	12,666,422	聚焦素養導向學習及課程發展；推展高級中等學校課程與教學活化創新與發展特色，深化技職教育及推動產學合作策略聯盟，更新實習設施設備，以提供學生全能發展學習。
國民教育計畫	國小班級數及教師員額數、新生入學、學力檢測、補救教學、課後照顧、英語教學、本土語言教學、兒童深耕閱讀、實驗教育、兒少保護、學生事務與輔導、學校整體規劃與發展、家長會業務、教育儲蓄戶及安心就學等及其有關事項。	27,531,298	1. 精進學校型態實驗教育方案、建構 K-12 實驗教育體系；規劃實驗教育園區，創造非學校型態共學平臺；發展課程及教學創新，推動草山策略聯盟遊學課程，擴大辦理兩班三組教學模式、雙語教育及英語融入領域教學規模；推動資訊科技融入課程創新教學，補助學校購置行動載具，提升學校網速及教室資訊設備之硬體環境基礎建設，落實辦學「鬆綁」、「彈性」、「自主」之目標。 2. 推展適性生涯就學方

臺北市地方教育發展基金 - 臺北市政府教育局主管

業務計畫及預算概要

中華民國 108 年度

				<p>案，辦理提升學習弱勢補救教學，創新差異化及補救教學；英語情境中心學習，導入科技情境體驗；健全戶外教育網絡，擴展學生學習場域。</p> <p>3. 落實本土語言學習，扎根在地本土文化；原住民族遠距教學，連結酷課雲網絡瀏覽；完善新住民教學輔導</p>
學前教育計畫	全市學前教育及幼兒園管理有關事項	3,451,980	<p>持續以推動公共化幼兒園、幼教托育愛持續與幼兒學費補助等三大主軸方案併行，提升公共化教保服務量；持續推動各類幼兒園實驗教育，以打造平價、優質、近便之幼兒教育，提升 2 至 5 歲幼兒整體入園率；透過幼兒園評鑑、公安檢查及幼童專用車攔查，建構安全友善環境，並增進教保服務人員專業知能，提升幼兒教育品質。</p>	
特殊教育計畫	特殊教育、藝術才能班教育、學生藝術競賽等事項	1,034,471	<p>尊重學生個別差異，依學生需求為中心，辦理各教育階段各類特殊教育學生之專業鑑定、適性安置，補助學校辦理多元特殊教育方案及提供身心障礙學生學習相關支援服務，建立特殊需求領域 E 化教材及實證本位教學交流機制，發展創造能力及其他特殊才能資優教育，舉辦國內外資優教育教學與研究交流推廣活動，促進學生適性學習、多元發展。</p>	
社會教育計畫	本市立案補習班、兒童課後照顧服務中心、社區大學、樂齡學	148,932	<p>透過推展社區大學、開辦樂齡學習據點、強化補習班管理及多元社會教育服務，打造無所不在的閱讀，建構以</p>	

臺北市地方教育發展基金 - 臺北市政府教育局主管

業務計畫及預算概要

中華民國 108 年度

	習中心、樂齡學堂、所屬社教機關、教育基金會、語文競賽、成人教育、老人教育、學習型城市等終身教育業務及其有關事項。		學習為基礎之城市
體育及衛生教育計畫	各級學校體育、衛生保健、環境教育及其有關事項。	430,530	落實學生每週在校運動 150 分鐘、提升學生體適能通過率、積極推展學校體育及競技體育、賡續推動學校午餐品質提升與食品安全、小田園教育扎根及綠屋頂種植、建置環境教育中心、落實禁用一次性及美耐皿餐具與瓶裝水，提升學生環境及衛生教育知能。
訓練教育計畫	推動本市各級學校教師在職研習活動，提供支持性研習環境、教學資源與諮詢。	81,983	滿足教師專業成長之需求，藉由獲得新知、從事教學研究，激勵教師的自我覺察與使命感，凝聚教師的共識，發展教師的專業能力與責任，並不斷的追求專業成長，以提昇教師專業素質，促進教育革新及發展。
其他教育計畫	高中職校全民國防教育及校園安全工作策畫指導及其有關事項。	32,710	建構無毒校園，人文關懷安心就學，確保學生就學權益，讓每一個孩子都能在學習的道路上無限展能。
一般行政管理計畫	綜理總務、視導、人事、政風、主計等業務。	9,484,027	推動各項創新行政策略，如：輔導管教、延後到校方案、校長增能賦權；並積極推動學校型態實驗教育方案、非學校型態實驗教育、課程及教學實驗、高中職實驗班及創新行政試辦，以達到辦學「鬆綁」、「彈性」、「自主」的目標。
建築及設備計	改善教學環境及	5,358,855	推動學校特色營造優質教

臺北市地方教育發展基金 - 臺北市政府教育局主管

業務計畫及預算概要

中華民國 108 年度

畫	購置教學所需教學設備等。		育環境、廊道優質化、圖書館優質精進、校舍耐震補強工程及校園節能改善工程，打造共融式遊戲場，提供學生優質、安全及環保節能的校園學習空間，連結資源網絡。
---	--------------	--	--

參、預算概要

一、基金來源及用途之預計：

(一)本年度基金來源係違規罰款收入 152 萬元、服務收入 6,254 萬 1 千元、財產處分收入 945 萬 5 千元、租金收入 4,433 萬元、權利金收入 3,576 萬 6 千元、利息收入 2 萬 9 千元、其他財產收入 1 億 3,607 萬 7 千元、公庫撥款收入 515 億 7,415 萬 4 千元、政府其他撥入收入 31 億 5,443 萬 9 千元、學雜費收入 15 億 3,964 萬 6 千元、推廣教育收入 19 萬 7 千元、建教合作收入 128 萬元、受贈收入 1,616 萬 5 千元、雜項收入 1 億元，本年度基金來源 566 億 7,559 萬 9 千元，較上年度預算數 565 億 1,896 萬 8 千元，增加 1 億 5,663 萬 1 千元，約 0.28%，主要係教育部補助校園前瞻基礎建設經費及經濟部縣市共推住商節電行動方案-校園能源翻新補助經費等政府其他撥入收入增編所致。

(二)本年度基金用途係高等教育計畫 142 萬 6 千元，高中及高職教育計畫 126 億 6,642 萬 2 千元，國民教育計畫 275 億 3,129 萬 8 千元，學前教育計畫 34 億 5,198 萬元，特殊教育計畫 10 億 3,447 萬 1 千元，社會教育計畫 1 億 4,893 萬 2 千元，體育及衛生教育計畫 4 億 3,050 萬元，訓練教育計畫 8,198 萬 3 千元，其他教育計畫 3,271 萬元，一般行政管理計畫 94 億 8,402 萬 7 千元，建築及設備計畫 53 億 5,885 萬 5 千元，本年度基金用途 602 億 2,260 萬 4 千元，較上年度預算數 591 億 3,312 萬 9 千元，增加 10 億 8,947 萬 5 千元，約 1.84%，主要係增編學前教育計畫及建築及設備計畫所致。

二、基金餘絀之預計：

本年度基金來源及用途相抵後，短絀 35 億 4,700 萬 5 千元，較上年度預算數 26 億 1,416 萬 1 千元，增加 9 億 3,284 萬 4 千元，約 35.68%，將移用以前基金餘額 35 億 4,700 萬 5 千元支應。

臺北市地方教育發展基金 - 臺北市政府教育局主管

業務計畫及預算概要

中華民國 108 年度

三、現金流量之預計：

本年度現金及約當現金淨減 35 億 4,700 萬 5 千元，主要係業務活動之淨現金流出所致。

四、補辦預算事項：詳補辦預算明細表

(一) 購建固定資產 2 億 5,297 萬 7 千元

1. 教育部補助各校固定資產經費 9,363 萬 7 千元。
2. 教育局補助各校固定資產經費 1 億 3,095 萬 5 千元。
3. 原列遞延支出內屬設備部分移列固定資產 620 萬元。
4. 因應業務需要增購固定資產 2,218 萬 5 千元。

肆、年度關鍵績效指標：

關鍵策略目標	關鍵績效指標	衡量標準	年度目標值
減輕幼兒園家長之學費負擔	FC1.1 3 歲、4 歲幼兒就讀幼兒園學費補助受惠人次	當年度核予 3 歲、4 歲幼兒就讀幼兒園學費補助人次 單位：人次	36,000
優化學前教育	提升公共化教保服務比例	當年度設籍本市且就讀本市公共化幼兒園實際招收幼生數/當年度設籍本市且就讀本市幼兒園實際招收總幼生數 單位：%	48
提升畢業生素質	國中會考成績達到基礎以上之學生比率	國中教育會考各科及寫作測驗達基礎及精熟總人數/各科參加會考及寫作測驗總人數*100% 單位：%	88.3

臺北市地方教育發展基金 - 臺北市政府教育局主管

業務計畫及預算概要

中華民國 108 年度

精進中小學教育	參與提升教學課程發展計畫之學校比率	公立高中職參與教學課程發展計畫校數/本市公立高中職校數*100% 單位：%	100
創新實驗教育	學校型態實驗教育學生成長率	(當學年度國中小參與學校型態實驗教育學生數-前一學年度國中小學校型態實驗教育學生數)/前一學年度國中小學校型態學生數*100% 單位：%	67.4
	國中小參與創新或實驗教育成長率	(當年度國中小參加創新或實驗教育學生人數-前一年度國中小參加創新或實驗教育學生人數)/前一年度國中小參加創新或實驗教育學生人數*100% 單位：%	5.2%
	參與行動學習智慧教學實施計畫學校數及載具數成長率	(當年度參與行動學習智慧教學實施計畫學校數-前一年度參與行動學習智慧教學實施計畫學校數)/前一年度參與行動學習智慧教學實施計畫學校數*100% 單位：%	58.38
發展適性特教	高級中等以下學	國小、國中、高中	100%

臺北市地方教育發展基金 - 臺北市政府教育局主管

業務計畫及預算概要

中華民國 108 年度

	校身心障礙學生及資賦優異安置率	職安置學生人數/國小、國中、高中職學生經鑑定為身心障礙、資賦優異 確認生人數*100% 單位：%	
	提供學校特殊教育專業團隊服務及巡迴輔導人次	提供服務學生人次 單位：人次	8140
推動全民運動	學生體適能通過率	通過檢測學生數/各校學生數*100% 單位：%	60%
提升終身學習人數	參與終身學習人次成長率	當年度本市 18 歲以上民眾參與終身學習人次-上年度本市 18 歲以上民眾參與終身學習人次)/ 上年度本市 18 歲以上民眾參與終身學習人次 單位：%	0.5%
推廣終身教育	開設終身學習課程(活動)數成長率	(當年度本市開設終身學習課程(活動)數-上一年度本市開設終身學習課程(活動)數)/上一年度本市開設終身學習課程(活動)數 單位：%	3.8%
建構安全友善校園	辦理特色營造優質化教育環境學校完成率	當年度累積完成學校數/預計完成校數 單位：%	77%

臺北市地方教育發展基金 - 臺北市政府教育局主管

業務計畫及預算概要

中華民國 108 年度

	推動校舍耐震補強之完成率	當年度累計校舍耐震補強數/預定完成總數(單位：%)	55%
	國小設置校園共融式遊戲場校數	本市國小設置共融式遊戲場校數 單位：校數	3
	學生藥物濫用個案輔導率	(當年度輔導個案數-休轉畢之輔導中斷個案數)/當年度輔導個案數*100% (單位：%)	32.5%
提升多元文化學習環境	FP8.2 辦理多元文化課程及交流參加學生人數成長率	(今年度參與國際教育課程或交流學生人次-去年度參與國際教育課程或交流學生人次)÷去年度參與國際教育課程或交流學生人次×100% 單位：%	15%

伍、前年度及上年度已過期間實施狀況及成果概述：

一、前（106）年度決算結果及績效達成情形：

（一）前年度決算結果：

1. 基金來源：決算數 563 億 8,707 萬 7 千元，較預算數 558 億 5,382 萬 1 千元，計增加 5 億 3,325 萬 6 千元，約 0.95%，主要係因教育部補助收入增加所致。
2. 基金用途：決算數 583 億 4,125 萬 2 千元，較預算數 588 億 3,773 萬 1 千元，計減少 4 億 9,647 萬 9 千元，約 0.84%，主要係因各項計畫用人費因人員薪津及退休金覈實支用所致。

（二）前年度績效達成情形分析：

臺北市地方教育發展基金 - 臺北市政府教育局主管

業務計畫及預算概要

中華民國 108 年度

年度績效目標	衡量指標	年度目標值	績效衡量暨達成情形分析
提升幼兒園滿意度	公私立幼兒園家長滿意度	85.1	90.13
優化學前教育	提升公共化教保服務比例	47%	46
提升畢業生素質	國中基本學力檢測成績達到基礎以上之學生比率	88.1	88.1
精進中小學教育	參與提升教學課程發展計畫之學校比率	90%	90%
	正式教師授課比率	90.4%	90.87
創新實驗教育	學校型態及非學校型態實驗教育學生數	1,597 人	1,903 人
	國中小參與創新或實驗教育	4470 人	14 萬 7,649 人
	參與行動學習智慧教學實施計畫學校數	21%	33.8%
發展適性特教	高級中等以下學校身心障礙及資賦優異學生安置率	100%	100%
	提供學校特殊教育專業團隊服務及巡迴輔導	6,728 人次	6,831 人次
推動全民運動	學生體適能通過率	56%	56.3%
提升終身學習人數	參與終身學習人次	260,970 人次	245,200 人
推廣終身教育	終身學習課程數	10,990 門)	12,936 門
建構安全友善校園	校舍耐震補強完成率	100%	100%

臺北市地方教育發展基金 - 臺北市政府教育局主管

業務計畫及預算概要

中華民國 108 年度

	立國民中學專科 教室環境改善工 程改善比率	60%)	60.4%(
	高級中等以下學 校防災校園建置 計畫一類學校基 礎建置比率	10%	19%
提升多元文化學 習環境	辦理多元文化課 程或活動校數	476	500 校

二、上（107）年度已過期間預算執行情形及績效達成情形：

（一）上年度預算截至 107 年 5 月 31 日止執行情形：

1. 基金來源：實際執行算數 233 億 9,365 萬元，較預算分配數 234 億 9,910 萬 8 千元，計減少 1 億 545 萬 8 千元，約 0.45%，主要係因立法院自 107 年 3 月 28 日起不續租立法院現址土地所致。
2. 基金用途：實際執行數 230 億 2,213 萬 5 千元，較預算分配數 255 億 5,037 萬 7 千元，計減少 25 億 2,824 萬 2 千元，約 9.90%，主要係因執行教育部補助經費尚未完成核銷所致。

（二）上（107）年度績效達成情形分析：

年度績效目標	衡量指標	年度目標值	績效衡量暨達成情形分析
提升幼兒園滿意度	FC1.1 公私立幼兒園家長滿意度	90.2	尚無資料 5-6 月發放問卷填答 7-8 月問卷資料整理 9-11 月進行統計分析 12 月公布調查結果
優化學前教育	FP1.1 提升公共化教保服務比例	47	46 107 學年度預計增加非營利幼兒園計 10 園 1 分班(48 班)招收名額增加 1,270 人、公幼增

臺北市地方教育發展基金 - 臺北市政府教育局主管

業務計畫及預算概要

中華民國 108 年度

				加 2 歲班 35 班，可招收名額增加 525 名。因該指標值係於 107 學年度開學後（9 月）始進行幼兒就讀公共化幼兒園之人數統計，目前先以 106 學年度之數值填列。
提升畢業生素質	FC2.1 國中會考成績達到基礎以上之學生比率	88		尚無資料 107 年國中教育會考於 107 年 5 月 19、20 日舉行，會考成績統計於 6 月完成。預計第三季可填報實際值。
精進中小學教育	FP2.1 參與提升教學課程發展計畫之學校比率	91		91
	FP2.2 正式教師授課比率	91		106 學年度比例為 90.87。
創新實驗教育	FP3.1 學校型態實驗教育學生成長率	116		尚無資料
	FP3.2 國中小參與創新或實驗教育成長率	17.3		尚無資料
	FP3.3-1 參與行動學習智慧教學實施計畫學校數及人數成長率	100		97.5
發展適性特教	FP4.2 提供學校特殊教育專業團隊服務及巡迴輔導	100		100

臺北市地方教育發展基金 - 臺北市政府教育局主管

業務計畫及預算概要

中華民國 108 年度

	人次		
	FP4.2 提供學校特殊教育專業團隊服務及巡迴輔導人次	7,400	3,873
推動全民運動	FP5.2 學生體適能通過率	58	63
提升終身學習人數	FC3.2 參與終身學習之人次	261,970	80,788
推廣終身教育	FP6.2 開設終身學習課程(活動)數	13,415	3,496
建構安全友善校園	FP7.2 推動校舍耐震補強之完成率	10	107 年度已核定玉成國小等 5 校 5 棟補強，預定 107 年 10 月竣工後將可達到預定目標。
	FP7.3 國小設置校園共融式遊戲場校數	3	2
	FP7.4 學生藥物濫用個案輔導率	30	尚在輔導中 第一季個案總數 10 員,迄 107.05.14 仍輔導中，尚無輔導完成個案。
提升多元文化學習環境	FP8.2 辦理多元文化課程及交流參加學生人數成長率	15	107 學年尚無數據，無成長率可提供

臺北市地方教育發展基金－臺北市政府教育局主管

補辦預算明細表

中華民國108年度

單位：新臺幣元

基金名稱	先行辦理年度	106年度金額	107年度金額	說明
臺北市地方教育發展基金－臺北市政府教育局主管		166,564,253	86,412,668	
0501051 臺北市立建國高級中學		1,103,898	10,469,773	
0501052 臺北市立成功高級中學		3,003,123	215,800	
0501053 臺北市立第一女子高級中學		1,458,708	469,100	
0501054 臺北市立中山女子高級中學		2,271,400	823,500	
0501055 臺北市立景美女子高級中學		1,376,550	1,275,347	
0501056 臺北市立中正高級中學		1,264,162	1,573,000	
0501057 臺北市立復興高級中學		9,252,659	2,640,998	
0501058 臺北市立內湖高級中學		1,988,448	1,258,649	
0501059 臺北市立松山高級中學		1,626,000	1,064,148	
0501060 臺北市立大同高級中學		352,084	1,557,698	
0501061 臺北市立華江高級中學		350,000	737,330	
0501062 臺北市立明倫高級中學		56,000	1,077,000	
0501063 臺北市立永春高級中學		822,236	678,000	
0501064 臺北市立和平高級中學		1,603,667	494,601	
0501065 臺北市立陽明高級中學		1,403,907	768,750	
0501066 臺北市立成淵高級中學		117,198	352,441	
0501067 臺北市立西松高級中學		697,063		
0501068 臺北市立大直高級中學		761,021	763,986	
0501069 臺北市立大理高級中學		564,517	390,000	
0501070 臺北市立南港高級中學		899,198	850,300	
0501071 臺北市立萬芳高級中學		1,152,384		
0501072 臺北市立百齡高級中學		1,735,000	346,552	
0501073 臺北市立麗山高級中學		1,480,110	983,000	
0501074 臺北市立中崙高級中學		26,698,025	619,203	
0501075 臺北市立南湖高級中學		1,423,438	997,140	
0501076 臺北市立育成高級中學		4,066,893	927,812	
0501101 臺北市立士林高級商業職業學校		620,405	4,466,412	
0501102 臺北市立松山高級商業家事職業學校		2,642,602	680,000	
0501103 臺北市立大安高級工業職業學校		7,745,000	1,146,438	
0501104 臺北市立松山高級工農職業學校		9,533,091	1,309,238	
0501105 臺北市立南港高級工業職業學校		11,877,338	907,690	

臺北市地方教育發展基金－臺北市政府教育局主管

補辦預算明細表

中華民國108年度

單位：新臺幣元

基金名稱	先行辦理年度	106年度金額	107年度金額	說明
0501106	臺北市立木柵高級工業職業學校	7,581,000	1,035,000	
0501107	臺北市立內湖高級工業職業學校	2,877,348	668,785	
0501201	臺北市立介壽國民中學	450,000		
0501202	臺北市立中山國民中學	903,000		
0501203	臺北市立民生國民中學	398,000		
0501204	臺北市立敦化國民中學		151,800	
0501212	臺北市立信義國民中學	1,431,326	429,562	
0501213	臺北市立瑠公國民中學	100,000	1,272,178	
0501221	臺北市立大安國民中學	370,000		
0501222	臺北市立仁愛國民中學	500,000	1,562,000	
0501223	臺北市立民族國民中學	250,000	28,250	
0501224	臺北市立芳和國民中學	323,540		
0501225	臺北市立金華國民中學	315,000		
0501226	臺北市立懷生國民中學	883,155	26,000	
0501227	臺北市立龍門國民中學	1,425,000	50,000	
0501231	臺北市立五常國民中學	75,000	779,372	
0501234	臺北市立新興國民中學		303,929	
0501242	臺北市立古亭國民中學	39,700		
0501244	臺北市立南門國民中學	300,000	50,000	
0501245	臺北市立螢橋國民中學	254,500		
0501251	臺北市立民權國民中學	50,000		
0501252	臺北市立忠孝國民中學	351,500	453,645	
0501255	臺北市立蘭州國民中學	130,000	5,760,000	
0501261	臺北市立萬華國民中學	588,000		
0501262	臺北市立龍山國民中學	338,000		
0501271	臺北市立木柵國民中學	100,000		
0501276	臺北市立興福國民中學	2,451,900		
0501281	臺北市立成德國民中學	13,000		
0501282	臺北市立誠正國民中學	2,106,641		
0501291	臺北市立三民國民中學	97,994	1,326,431	
0501292	臺北市立內湖國民中學	161,000	150,000	
0501295	臺北市立東湖國民中學		20,800	

臺北市地方教育發展基金－臺北市政府教育局主管

補辦預算明細表

中華民國108年度

單位：新臺幣元

基金名稱	先行辦理年度	106年度金額	107年度金額	說明
0501296	臺北市立麗山國民中學	785,000		
0501306	臺北市立蘭雅國民中學	635,000		
0501311	臺北市立北投國民中學	927,830	50,520	
0501312	臺北市立石牌國民中學		254,000	
0501313	臺北市立明德國民中學	749,300		
0501315	臺北市立新民國民中學	287,500	323,600	
0501316	臺北市立關渡國民中學	354,497		
0501401	臺北市松山區三民國民小學	265,067		
0501403	臺北市松山區民族國民小學	125,371		
0501404	臺北市松山區民權國民小學	441,783	969,659	
0501405	臺北市松山區西松國民小學	119,387		
0501406	臺北市松山區松山國民小學		328,000	
0501407	臺北市松山區健康國民小學	352,344	236,672	
0501408	臺北市松山區敦化國民小學	819,496	116,000	
0501421	臺北市信義區三興國民小學	77,500	96,000	
0501422	臺北市信義區永吉國民小學	986,475	8,538,990	
0501423	臺北市信義區永春國民小學	75,000		
0501424	臺北市信義區光復國民小學	134,548		
0501426	臺北市信義區信義國民小學	75,000	50,000	
0501428	臺北市信義區福德國民小學	400,000		
0501429	臺北市信義區興雅國民小學	146,090	95,550	
0501441	臺北市大安區大安國民小學	100,000	1,265,209	
0501443	臺北市大安區公館國民小學		8,250	
0501444	臺北市大安區古亭國民小學	1,883,000		
0501446	臺北市大安區金華國民小學	200,000		
0501448	臺北市大安區新生國民小學	271,600	140,000	
0501449	臺北市大安區銘傳國民小學	844,604		
0501450	臺北市大安區龍安國民小學		46,000	
0501463	臺北市中山區中山國民小學		29,250	
0501464	臺北市中山區中正國民小學	100,000		
0501466	臺北市中山區永安國民小學	59,960	729,000	
0501469	臺北市中山區長春國民小學	60,840		

臺北市地方教育發展基金－臺北市政府教育局主管

補辦預算明細表

中華民國108年度

單位：新臺幣元

基金名稱	先行辦理年度	106年度金額	107年度金額	說明
0501470	臺北市中山區懷生國民小學	66,298		
0501483	臺北市中正區東門國民小學	825,000		
0501484	臺北市中正區河堤國民小學	175,000		
0501486	臺北市立大學附設實驗國民小學	296,800	286,921	
0501487	臺北市國語實驗國民小學	280,000		
0501488	臺北市中正區螢橋國民小學	56,771	457,100	
0501501	臺北市大同區大同國民小學		212,827	
0501502	臺北市大同區大橋國民小學	55,415		
0501503	臺北市大同區大龍國民小學	100,000		
0501505	臺北市大同區日新國民小學		1,362,886	
0501506	臺北市大同區永樂國民小學		10,800	
0501509	臺北市大同區蓬萊國民小學		91,000	
0501510	臺北市大同區雙蓮國民小學	278,800		
0501524	臺北市萬華區西門國民小學	75,000		
0501526	臺北市萬華區東園國民小學	125,000	1,734,857	
0501527	臺北市萬華區華江國民小學	100,000	146,941	
0501528	臺北市萬華區新和國民小學	100,000		
0501529	臺北市萬華區萬大國民小學	2,589,564		
0501530	臺北市萬華區福星國民小學	879,500	52,000	
0501531	臺北市萬華區龍山國民小學	100,000	150,694	
0501532	臺北市萬華區雙園國民小學	347,150		
0501542	臺北市文山區木柵國民小學	563,000	497,000	
0501546	臺北市文山區明道國民小學		39,513	
0501547	臺北市文山區武功國民小學	96,543	1,983,023	
0501549	臺北市文山區博嘉國民小學	175,000		
0501550	臺北市文山區景美國民小學		620,674	
0501552	臺北市文山區溪口國民小學	3,393,927		
0501553	臺北市文山區萬芳國民小學	330,000		
0501554	臺北市文山區萬福國民小學		163,800	
0501556	臺北市文山區實踐國民小學	99,500	2,169,688	
0501557	臺北市文山區興華國民小學		571,521	
0501558	臺北市文山區興隆國民小學	200,000	96,840	

臺北市地方教育發展基金－臺北市政府教育局主管

補辦預算明細表

中華民國108年度

單位：新臺幣元

基金名稱	先行辦理年度	106年度金額	107年度金額	說明
0501559	臺北市文山區興德國民小學	86,150		
0501571	臺北市南港區玉成國民小學	225,000	32,046	
0501572	臺北市南港區成德國民小學	270,600	27,800	
0501573	臺北市南港區東新國民小學	125,000	154,994	
0501574	臺北市南港區南港國民小學	4,767,000	377,785	
0501575	臺北市南港區胡適國民小學	128,000		
0501577	臺北市南港區舊莊國民小學	117,400	113,000	
0501591	臺北市內湖區大湖國民小學		70,125	
0501595	臺北市內湖區明湖國民小學	445,000		
0501596	臺北市內湖區東湖國民小學	200,000	58,000	
0501597	臺北市內湖區南湖國民小學		92,814	
0501598	臺北市內湖區康寧國民小學	400,000		
0501599	臺北市內湖區新湖國民小學	1,124,597		
0501600	臺北市內湖區碧湖國民小學	87,190	134,956	
0501601	臺北市內湖區潭美國民小學	57,161		
0501603	臺北市內湖區麗湖國民小學	12,500		
0501612	臺北市士林區士東國民小學	100,000		
0501613	臺北市士林區士林國民小學	775,000		
0501614	臺北市士林區天母國民小學	164,800	141,900	
0501615	臺北市士林區文昌國民小學	29,500		
0501616	臺北市士林區平等國民小學	25,000		
0501617	臺北市士林區百齡國民小學	294,210		
0501618	臺北市士林區社子國民小學	971,000		
0501619	臺北市士林區芝山國民小學	527,253	42,000	
0501620	臺北市士林區雨農國民小學	22,460		
0501623	臺北市士林區陽明山國民小學	100,000	96,170	
0501625	臺北市士林區葫蘆國民小學	70,000		
0501626	臺北市士林區福林國民小學	100,000		
0501627	臺北市士林區劍潭國民小學	500,000		
0501642	臺北市北投區文化國民小學	100,000		
0501643	臺北市北投區文林國民小學		157,750	
0501644	臺北市北投區北投國民小學	137,300	1,814,293	

臺北市地方教育發展基金－臺北市政府教育局主管

補辦預算明細表

中華民國108年度

單位：新臺幣元

基金名稱	先行辦理年度	106年度金額	107年度金額	說明
0501645	臺北市北投區石牌國民小學	419,078	91,000	
0501646	臺北市北投區立農國民小學	191,300	34,400	
0501647	臺北市北投區明德國民小學	20,020	139,500	
0501648	臺北市北投區泉源國民小學		25,072	
0501650	臺北市北投區桃源國民小學	1,144,600		
0501651	臺北市北投區清江國民小學	253,840	10,000	
0501653	臺北市北投區湖田國民小學	44,700		
0501654	臺北市北投區逸仙國民小學	94,000		
0501655	臺北市北投區義方國民小學	275,000		
0501656	臺北市北投區關渡國民小學	97,000	162,350	
0501701	臺北市立南海實驗幼兒園	36,000	32,000	
0501702	臺北市立育航幼兒園		38,000	
0501703	臺北市立中正幼兒園		80,800	
0501707	臺北市立松山幼兒園		32,000	
0501708	臺北市立大安幼兒園	299,893		
0501711	臺北市立內湖幼兒園		135,070	
0501713	臺北市立文山幼兒園		35,000	
0501714	臺北市立南港幼兒園		98,500	
0501801	臺北市立啟明學校	1,734,438		
0501802	臺北市立啟聰學校	1,206,807	4,099,900	
0501803	臺北市立啟智學校	1,023,567	249,000	
0501804	臺北市立文山特殊教育學校	365,700		

備註：各管理機關(構)依預算法第88條規定補辦預算，應確係不及編入年度預算，且因經營環境發生重大變遷或正常業務(含執行中央補助款項目)之確實需要，並經主管機關核轉本府核准先行辦理者；不具急迫性之事項，仍應儘可能納入預算辦理。

預算主要表

臺北市地方教育發展基金－臺北市政府教育局主管

基金來源、用途及餘絀預計表

中華民國108年度

單位：新臺幣千元

前年度決算數	項 目	本年度預算數	上年度預算數	比較增減（－）
56,387,067	基金來源	56,675,599	56,518,968	156,631
1,880	徵收及依法分配收入	1,520	1,520	
1,880	違規罰款收入	1,520	1,520	
52,943	勞務收入	62,541	63,007	-466
52,943	服務收入	62,541	63,007	-466
348,098	財產收入	225,657	350,632	-124,975
12,517	財產處分收入	9,455	9,317	138
157,152	租金收入	44,330	153,270	-108,940
24,671	權利金收入	35,766	54,008	-18,242
24	利息收入	29	31	-2
153,735	其他財產收入	136,077	134,006	2,071
54,634,152	政府撥入收入	54,728,593	54,433,921	294,672
51,584,160	公庫撥款收入	51,574,154	51,576,131	-1,977
3,049,992	政府其他撥入收入	3,154,439	2,857,790	296,649
1,121,361	教學收入	1,541,123	1,557,727	-16,604
1,119,679	學雜費收入	1,539,646	1,556,188	-16,542
402	推廣教育收入	197	259	-62
1,280	建教合作收入	1,280	1,280	
228,633	其他收入	116,165	112,161	4,004
57,625	受贈收入	16,165	15,961	204
171,008	雜項收入	100,000	96,200	3,800
58,341,123	基金用途	60,222,604	59,133,129	1,089,475
1,358	高等教育計畫	1,426	1,082	344
11,696,003	高中及高職教育計畫	12,666,422	12,559,829	106,593
26,140,351	國民教育計畫	27,531,298	26,577,854	953,444
2,497,317	學前教育計畫	3,451,980	3,008,078	443,902
913,167	特殊教育計畫	1,034,471	1,042,888	-8,417
129,181	社會教育計畫	148,932	140,945	7,987
408,028	體育及衛生教育計畫	430,500	434,836	-4,336
97,559	訓練教育計畫	81,983	114,054	-32,071
28,461	其他教育計畫	32,710	29,430	3,280
10,568,300	一般行政管理計畫	9,484,027	10,411,580	-927,553

臺北市地方教育發展基金－臺北市政府教育局主管

基金來源、用途及餘絀預計表

中華民國108年度

單位：新臺幣千元

前年度決算數	項 目	本年度預算數	上年度預算數	比較增減（－）
5,861,398	建築及設備計畫	5,358,855	4,812,553	546,302
-1,954,056	本期賸餘(短絀)	-3,547,005	-2,614,161	-932,844
11,643,588	期初基金餘額	7,075,390	8,715,837	-1,640,447
9,689,532	期末基金餘額	3,528,385	6,101,676	-2,573,291

註：1.前年度決算數及上年度預算數細數之和與總數或略有出入，係四捨五入關係，以下各表同。

2.本表「一般行政管理計畫」科目前年度決算數10,568,383,179元，其中172,245元係因教育局分基金體育活動費整併需要調整由「高等教育計畫」、「高中及高職教育計畫」、「國民教育計畫」、「學前教育計畫」、「特殊教育計畫」、「社會教育計畫」、「體育及衛生教育計畫」及「其他教育計畫」等移列。

臺北市地方教育發展基金－臺北市政府教育局主管

現金流量預計表

中華民國108年度

單位：新臺幣千元

項 目	本 預	年 算	度 數	說 明
業務活動之現金流量				
本期賸餘(短絀)			-3,547,005	
業務活動之淨現金流入(流出)			-3,547,005	
其他活動之現金流量				
其他活動之淨現金流入(流出)				
現金及約當現金之淨增(淨減)			-3,547,005	
期初現金及約當現金			10,842,256	
期末現金及約當現金			7,295,251	

註：本表係採現金及約當現金基礎，包括現金及自投資日起3個月內到期或清償之債權證券。

本 頁 空 白

預算明細表

臺北市地方教育發展基金－臺北市政府教育局主管

基金來源－違規罰款收入明細表

中華民國108年度

單位：新臺幣元

科 目	單 位	本 年 度 預 算 數			說 明
		數 量 業 務 量	利(費)率	金 額	
合計				1,520,000	
違規罰款收入				1,520,000	

臺北市地方教育發展基金－臺北市政府教育局主管

基金來源－服務收入明細表

中華民國108年度

單位：新臺幣元

科 目	單 位	本 年 度 預 算 數			說 明
		數 量 業 務 量	利(費)率	金 額	
合計				62,541,000	
服務收入				62,541,000	

臺北市地方教育發展基金－臺北市政府教育局主管

基金來源－財產處分收入明細表

中華民國108年度

單位：新臺幣元

科 目	單位	本 年 度 預 算 數			說 明
		數量 業務量	利(費)率	金 額	
合計				9,455,000	
財產處分收入				9,455,000	

臺北市地方教育發展基金－臺北市政府教育局主管

基金來源－租金收入明細表

中華民國108年度

單位：新臺幣元

科 目	單 位	本 年 度 預 算 數			說 明
		數 量 業 務 量	利(費)率	金 額	
合計				44,330,000	
租金收入				44,330,000	

臺北市地方教育發展基金－臺北市政府教育局主管

基金來源－權利金收入明細表

中華民國108年度

單位：新臺幣元

科 目	單位	本 年 度 預 算 數			說 明
		數量 業務量	利(費)率	金 額	
合計				35,766,000	
權利金收入				35,766,000	

臺北市地方教育發展基金－臺北市政府教育局主管

基金來源－利息收入明細表

中華民國108年度

單位：新臺幣元

科 目	單 位	本 年 度 預 算 數			說 明
		數 量 業 務 量	利(費)率	金 額	
合計				29,000	
利息收入				29,000	

臺北市地方教育發展基金－臺北市政府教育局主管

基金來源－其他財產收入明細表

中華民國108年度

單位：新臺幣元

科 目	單位	本 年 度 預 算 數			說 明
		數量 業務量	利(費)率	金 額	
合計				136,077,000	
其他財產收入				136,077,000	

臺北市地方教育發展基金－臺北市政府教育局主管

基金來源－公庫撥款收入明細表

中華民國108年度

單位：新臺幣元

科 目	單位	本 年 度 預 算 數			說 明
		數量 業務量	利(費)率	金 額	
合計				51,574,154,000	
公庫撥款收入				51,574,154,000	

臺北市地方教育發展基金－臺北市政府教育局主管

基金來源－政府其他撥入收入明細表

中華民國108年度

單位：新臺幣元

科 目	單位	本 年 度 預 算 數			說 明
		數量 業務量	利(費)率	金 額	
合計				3,154,439,000	
政府其他撥入收入				3,154,439,000	

臺北市地方教育發展基金－臺北市政府教育局主管

基金來源－學雜費收入明細表

中華民國108年度

單位：新臺幣元

科 目	單位	本 年 度 預 算 數			說 明
		數量 業務量	利(費)率	金 額	
合計				1,539,646,000	
學雜費收入				1,539,646,000	

臺北市地方教育發展基金－臺北市政府教育局主管

基金來源－推廣教育收入明細表

中華民國108年度

單位：新臺幣元

科 目	單 位	本 年 度 預 算 數			說 明
		數 量 業 務 量	利(費)率	金 額	
合計				197,000	
推廣教育收入				197,000	

臺北市地方教育發展基金－臺北市政府教育局主管

基金來源－建教合作收入明細表

中華民國108年度

單位：新臺幣元

科 目	單 位	本 年 度 預 算 數			說 明
		數 量 業 務 量	利(費)率	金 額	
合計				1,280,000	
建教合作收入				1,280,000	

臺北市地方教育發展基金－臺北市政府教育局主管

基金來源－受贈收入明細表

中華民國108年度

單位：新臺幣元

科 目	單 位	本 年 度 預 算 數			說 明
		數 量 業 務 量	利(費)率	金 額	
合計				16,165,000	
受贈收入				16,165,000	

臺北市地方教育發展基金－臺北市政府教育局主管

基金來源－雜項收入明細表

中華民國108年度

單位：新臺幣元

科 目	單 位	本 年 度 預 算 數			說 明
		數 量 業 務 量	利(費)率	金 額	
合計				100,000,000	
雜項收入				100,000,000	

臺北市地方教育發展基金－臺北市政府教育局主管

基金用途－高等教育計畫明細表

中華民國108年度

單位：新臺幣元

前年度 決算數	上年度 預算數	科 目	本 年 度 預 算 數	說 明
1,358,270	1,081,732	合計	1,426,000	
1,358,270	1,081,732	用人費用	1,426,000	
1,165,459	720,000	正式員額薪資	1,008,000	
1,165,459	720,000	職員薪金	1,008,000	
	9,800	超時工作報酬	10,500	
	9,800	加班費	10,500	
192,811	202,500	獎金	210,000	
78,714	81,000	考績獎金	84,000	
114,097	121,500	年終獎金	126,000	
	58,032	退休及卹償金	82,368	
	58,032	職員退休及離職金	82,368	
	91,400	福利費	115,132	
	59,400	分擔員工保險費	83,132	
	32,000	其他福利費	32,000	

臺北市地方教育發展基金－臺北市政府教育局主管

基金用途－高中及高職教育計畫明細表

中華民國108年度

單位：新臺幣元

前年度 決算數	上年度 預算數	科 目	本 年 度 預 算 數	說 明
11,696,002,822	12,559,828,791	合計	12,666,422,000	
8,932,469,056	9,127,876,153	用人費用	9,364,586,000	
4,249,286,225	4,392,223,920	正式員額薪資	4,417,398,480	
4,249,286,225	4,392,223,920	職員薪金	4,417,398,480	
327,525,571	408,949,840	聘僱及兼職人員薪資	425,274,036	
4,095,833	13,732,272	聘用人員薪金	31,487,940	
2,396,722	1,220,688	約僱職員薪金	1,256,976	
321,033,016	393,996,880	兼職人員酬金	392,529,120	
48,670,152	71,625,632	超時工作報酬	73,822,085	
42,489,852	67,209,632	加班費	69,286,085	
6,180,300	4,416,000	值班費	4,536,000	
196,800		津貼		
196,800		其他津貼		
998,129,262	1,014,365,093	獎金	1,053,247,545	
455,027,139	464,037,154	考績獎金	497,738,546	
543,102,123	550,327,939	年終獎金	555,508,999	
2,729,649,076	2,690,589,866	退休及卹償金	2,835,845,331	
2,700,343,811	2,664,140,659	職員退休及離職金	2,819,375,405	
25,610,487	23,847,475	工員退休及離職金	13,819,586	
3,694,778	2,601,732	卹償金	2,650,340	
579,011,970	550,121,802	福利費	558,998,523	
422,661,231	374,656,128	分擔員工保險費	380,055,036	
9,628,095	17,529,000	傷病醫藥費	18,039,000	
45,116,922	53,531,100	員工通勤交通費	53,555,040	
101,605,722	104,405,574	其他福利費	107,349,447	
593,421,520	641,408,683	服務費用	641,831,000	
148,848,361	185,676,484	水電費	180,835,698	
123,272,419	150,116,728	工作場所電費	144,079,115	
	274,400	宿舍電費	230,080	
19,916,768	22,402,178	工作場所水費	23,282,405	
19,600	19,600	宿舍水費	19,600	
5,639,574	12,863,578	氣體費	13,224,498	
9,082,270	11,381,829	郵電費	11,141,403	
2,181,096	2,416,929	郵費	2,481,997	

臺北市地方教育發展基金－臺北市政府教育局主管

基金用途－高中及高職教育計畫明細表

中華民國108年度

單位：新臺幣元

前年度 決算數	上年度 預算數	科 目	本 年 度 預 算 數	說 明
6,565,818	8,515,144	電話費	8,245,218	
335,356	449,756	數據通信費	414,188	
22,710,856	21,369,525	旅運費	24,954,837	
11,455,614	14,915,190	國內旅費	14,227,590	
6,424,818	2,733,036	國外旅費	6,995,000	
981,978		大陸地區旅費		
1,709,173	2,333,210	貨物運費	2,254,184	
2,139,273	1,388,089	其他旅運費	1,478,063	
32,435,863	32,034,846	印刷裝訂與廣告費	31,556,012	
32,435,863	32,034,846	印刷及裝訂費	31,186,012	
		廣告費	20,000	
		業務宣導費	350,000	
105,477,322	105,950,295	修理保養及保固費	105,984,308	
46,914,094	45,244,499	一般房屋修護費	45,597,823	
1,858,538	1,886,440	宿舍修護費	2,179,440	
	5,000	其他建築修護費	5,000	
18,560,416	22,489,153	機械及設備修護費	22,531,010	
554,084	734,000	交通及運輸設備修護費	810,000	
37,590,190	35,591,203	雜項設備修護費	34,861,035	
267,233	450,550	保險費	943,092	
4,908		一般房屋保險費		
4,660	6,000	責任保險費	200,000	
257,665	444,550	其他保險費	743,092	
33,193,161	40,323,227	一般服務費	41,437,245	
2,027,597	2,747,018	佣金、匯費、經理費及手續費	2,680,910	
20,590		代理(辦)費		
12,026,478	20,664,384	外包費	22,907,958	
15,250	16,000	義(志)工服務費	16,000	
9,602,561	5,623,825	計時與計件人員酬金	4,784,377	
9,500,685	11,272,000	體育活動費	11,048,000	
241,406,454	244,221,927	專業服務費	244,978,405	
3,095,581	1,000,000	專技人員酬金	4,000,000	
21,000		法律事務費		

臺北市地方教育發展基金－臺北市政府教育局主管

基金用途－高中及高職教育計畫明細表

中華民國108年度

單位：新臺幣元

前年度 決算數	上年度 預算數	科 目	本 年 度 預 算 數	說 明
208,560,638	212,470,868	講課鐘點、稿費、出席審查及查詢費	203,172,237	
2,855,695	2,867,532	委託檢驗(定)試驗認證費	3,863,718	
5,000		委託考選訓練費		
8,994,365	7,541,343	試務甄選費	8,213,423	
6,125,453	11,031,480	電腦軟體服務費	16,504,700	
11,748,722	9,310,704	其他專業服務費	9,224,327	
231,981,646	244,481,766	材料及用品費	275,177,000	
107,990,589	114,988,137	使用材料費	139,940,495	
8,420		燃料		
107,982,169	114,988,137	設備零件	139,940,495	
123,991,057	129,493,629	用品消耗	135,236,505	
18,087,106	22,412,151	辦公(事務)用品	20,232,579	
4,196,778	8,242,995	報章雜誌	7,943,785	
2,359,172	1,714,912	農業與園藝用品及環境美化費	3,560,635	
780,732	900,000	化學藥劑與實驗用品	880,000	
4,307,470	4,942,576	服裝	5,037,276	
4,778		食品		
1,337,579	1,852,998	醫療用品(非醫療院所使用)	1,796,584	
92,917,442	89,427,997	其他用品消耗	95,785,646	
9,913,996	7,885,064	租金、償債、利息及相關手續費	7,922,000	
714,249	732,620	地租及水租	837,780	
714,249	732,620	場地租金	837,780	
147,950	395,800	機器租金	298,960	
	4,000	電腦租金及使用費	4,000	
147,950	391,800	機械及設備租金	294,960	
7,043,386	5,433,802	交通及運輸設備租金	4,836,840	
7,043,386	5,433,802	車租	4,836,840	
2,008,411	1,322,842	雜項設備租金	1,948,420	
2,008,411	1,322,842	雜項設備租金	1,948,420	
2,304,692	2,327,756	稅捐及規費(強制費)	2,449,000	
673,982	643,572	土地稅	674,912	
673,982	643,572	一般土地地價稅	674,912	

臺北市地方教育發展基金－臺北市政府教育局主管

基金用途－高中及高職教育計畫明細表

中華民國108年度

單位：新臺幣元

前年度 決算數	上年度 預算數	科 目	本 年 度 預 算 數	說 明
1,248,964	1,284,513	房屋稅	1,320,808	
1,248,964	1,284,513	一般房屋稅	1,320,808	
308,779	382,571	消費與行為稅	453,280	
308,779	382,571	營業稅	453,280	
72,967	17,100	規費		
31,450	17,100	行政規費與強制費		
41,017		未足額進用身障人員差額補助費		
500		其他規費		
1,871,856,029	2,482,662,747	會費、捐助、補助、分攤、照護、救濟與交流活動費	2,324,620,000	
26,140	12,200	會費	12,040	
4,000		國際組織會費		
18,740	8,000	學術團體會費	8,000	
3,400	4,200	職業團體會費	4,040	
25,217,536	24,485,806	捐助、補助與獎助	24,197,840	
23,014,865	21,217,832	獎助學員生給與	21,223,528	
2,202,671	3,267,974	其他捐助、補助與獎助	2,974,312	
1,845,660,299	2,457,036,141	補貼、獎勵、慰問、照護與救濟	2,300,127,520	
1,848,360	1,613,700	獎勵費用	1,314,460	
50,000		慰問金、照護及濟助金		
1,843,761,939	2,455,422,441	其他補貼、獎勵、慰問、照護與救濟	2,298,813,060	
952,054	1,128,600	競賽及交流活動費	282,600	
76,400	78,600	技能競賽	84,600	
875,654	1,050,000	交流活動費	198,000	
446,423	537,986	短絀與賠償給付	540,000	
446,423	537,986	賠償給付	540,000	
446,423	537,986	一般賠償	540,000	
53,609,460	52,648,636	其他	49,297,000	
53,609,460	52,648,636	其他支出	49,297,000	
53,609,460	52,648,636	其他	49,297,000	

臺北市地方教育發展基金－臺北市政府教育局主管

基金用途－國民教育計畫明細表

中華民國108年度

單位：新臺幣元

前年度 決算數	上年度 預算數	科 目	本 年 度 預 算 數	說 明
26,140,350,782	26,577,853,547	合計	27,531,298,000	
24,127,546,275	24,189,273,140	用人費用	25,056,278,000	
11,064,577,481	11,346,258,035	正式員額薪資	11,672,369,001	
11,064,519,481	11,346,258,035	職員薪金	11,672,369,001	
58,000		工員工資		
633,952,473	388,224,034	聘僱及兼職人員薪資	384,852,510	
27,845,868	25,564,656	聘用人員薪金	26,254,704	
37,762,347	36,170,148	約僱職員薪金	36,963,696	
568,344,258	326,489,230	兼職人員酬金	321,634,110	
98,748,272	123,959,992	超時工作報酬	135,188,980	
98,748,272	123,959,992	加班費	135,188,980	
2,593,666,077	2,738,181,616	獎金	2,879,725,088	
1,147,721,348	1,311,947,784	考績獎金	1,412,445,714	
1,445,944,729	1,426,233,832	年終獎金	1,467,279,374	
8,173,982,845	8,071,090,702	退休及卹償金	8,430,301,831	
8,108,421,737	8,020,654,928	職員退休及離職金	8,382,167,168	
60,203,343	42,100,117	工員退休及離職金	40,515,318	
5,357,765	8,335,657	卹償金	7,619,345	
1,562,619,127	1,521,558,761	福利費	1,553,840,590	
1,099,913,949	972,967,212	分擔員工保險費	997,414,416	
29,390,755	52,795,500	傷病醫藥費	56,829,000	
106,793,392	130,958,100	員工通勤交通費	132,511,680	
326,521,031	364,837,949	其他福利費	367,085,494	
1,040,307,620	1,042,927,760	服務費用	1,085,626,000	
292,687,904	391,069,709	水電費	378,583,970	
235,088,745	301,552,693	工作場所電費	286,791,339	
44,731,514	49,723,956	工作場所水費	51,798,661	
12,867,645	39,793,060	氣體費	39,993,970	
5,803,372	4,752,205	郵電費	5,106,760	
1,532,497	1,881,907	郵費	1,866,071	
4,263,467	2,870,298	電話費	3,207,689	
7,408		數據通信費	33,000	
23,596,924	20,143,432	旅運費	19,242,744	
11,476,953	16,085,590	國內旅費	15,674,552	

臺北市地方教育發展基金－臺北市政府教育局主管

基金用途－國民教育計畫明細表

中華民國108年度

單位：新臺幣元

前年度 決算數	上年度 預算數	科 目	本 年 度 預 算 數	說 明
5,589,910	2,184,000	國外旅費	2,184,000	
200,700		大陸地區旅費		
	1,000	專力費		
3,103,853	842,080	貨物運費	684,830	
3,225,508	1,030,762	其他旅運費	699,362	
27,536,119	28,598,441	印刷裝訂與廣告費	25,397,457	
27,458,714	28,466,941	印刷及裝訂費	25,295,957	
77,405	131,500	業務宣導費	101,500	
281,466,805	255,974,714	修理保養及保固費	269,820,083	
4,463		土地改良物修護費		
171,944,814	157,375,017	一般房屋修護費	170,081,298	
67,218,459	62,986,598	機械及設備修護費	63,781,871	
186,290	156,760	交通及運輸設備修護費	156,760	
42,112,779	35,456,339	雜項設備修護費	35,800,154	
711,884	1,855,856	保險費	1,861,084	
6,920	10,000	一般房屋保險費	10,000	
22,436	94,800	責任保險費	101,994	
682,528	1,751,056	其他保險費	1,749,090	
143,420,823	114,777,427	一般服務費	148,996,482	
2,871,540	4,492,312	佣金、匯費、經理費及手續費	4,517,964	
43,761,814	54,593,717	外包費	56,546,952	
528,639	632,760	義(志)工服務費	632,760	
70,117,317	26,872,638	計時與計件人員酬金	58,980,806	
26,141,513	28,186,000	體育活動費	28,318,000	
265,083,789	225,755,976	專業服務費	236,617,420	
328,500		工程及管理諮詢服務費		
168,083,521	131,715,843	講課鐘點、稿費、出席審查及查詢費	135,845,539	
9,300,972	10,138,549	委託檢驗(定)試驗認證費	10,932,049	
3,200		委託考選訓練費		
3,569,055	1,838,725	試務甄選費	2,002,150	
2,426,982	477,300	電腦軟體服務費	4,753,600	
81,371,559	81,585,559	其他專業服務費	83,084,082	

臺北市地方教育發展基金－臺北市政府教育局主管

基金用途－國民教育計畫明細表

中華民國108年度

單位：新臺幣元

前年度 決算數	上年度 預算數	科 目	本 年 度 預 算 數	說 明
373,685,070	391,083,169	材料及用品費	479,051,000	
113,969,094	83,498,220	使用材料費	122,512,147	
500		油脂		
113,968,594	83,498,220	設備零件	122,512,147	
259,715,976	307,584,949	用品消耗	356,538,853	
15,345,329	17,647,987	辦公(事務)用品	17,002,228	
18,215,891	14,686,826	報章雜誌	13,455,721	
603,310	1,452,004	農業與園藝用品及環境美化費	5,048,404	
52,380		化學藥劑與實驗用品		
1,895,216	2,078,950	服裝	2,317,750	
46,140	69,840	食品	30,000	
2,937,400	5,219,608	醫療用品(非醫療院所使用)	5,406,760	
220,620,310	266,429,734	其他用品消耗	313,277,990	
23,945,662	29,130,390	租金、償債、利息及相關手續費	28,641,000	
137,345	96,500	地租及水租	329,000	
137,345	96,500	場地租金	329,000	
40,650		房租		
40,650		一般房屋租金		
533,860	379,700	機器租金	301,300	
533,860	379,700	機械及設備租金	301,300	
20,938,703	26,319,220	交通及運輸設備租金	25,195,330	
20,938,703	26,319,220	車租	25,195,330	
2,295,104	2,334,970	雜項設備租金	2,815,370	
2,295,104	2,334,970	雜項設備租金	2,815,370	
8,099,656	50,566,406	稅捐及規費(強制費)	49,594,000	
4,556,294	22,155,982	土地稅	21,842,832	
4,556,294	22,155,982	一般土地地價稅	21,842,832	
2,932,326	27,749,340	房屋稅	27,146,456	
2,932,326	27,749,340	一般房屋稅	27,101,456	
		宿舍房屋稅	45,000	
586,327	661,084	消費與行為稅	604,712	
586,327	661,084	營業稅	604,712	
24,709		規費		

臺北市地方教育發展基金－臺北市政府教育局主管

基金用途－國民教育計畫明細表

中華民國108年度

單位：新臺幣元

前年度 決算數	上年度 預算數	科 目	本 年 度 預 算 數	說 明
3,700		行政規費與強制費		
21,009		未足額進用身障人員差額補助費		
433,026,033	659,158,810	會費、捐助、補助、分攤、照護、救濟與交流活動費	636,951,000	
169,036	207,000	會費	217,500	
2,500		學術團體會費		
166,536	207,000	職業團體會費	217,500	
7,165,267	10,038,765	捐助、補助與獎助	9,661,708	
6,612,597	9,209,565	獎助學員生給與	9,556,700	
552,670	829,200	其他捐助、補助與獎助	105,008	
424,865,974	647,014,045	補貼、獎勵、慰問、照護與救濟	624,015,592	
2,135,654	1,118,400	獎勵費用	1,066,620	
99,770		慰問金、照護及濟助金		
422,630,550	645,895,645	其他補貼、獎勵、慰問、照護與救濟	622,948,972	
825,756	1,899,000	競賽及交流活動費	3,056,200	
308,265	140,000	技能競賽	456,200	
517,491	1,759,000	交流活動費	2,600,000	
672,515	496,981	短絀與賠償給付	645,000	
672,515	496,981	賠償給付	645,000	
672,515	496,981	一般賠償	645,000	
133,067,951	215,216,891	其他	194,512,000	
133,067,951	215,216,891	其他支出	194,512,000	
133,067,951	215,216,891	其他	194,512,000	

臺北市地方教育發展基金－臺北市政府教育局主管

基金用途－學前教育計畫明細表

中華民國108年度

單位：新臺幣元

前年度 決算數	上年度 預算數	科 目	本 年 度 預 算 數	說 明
2,497,317,168	3,008,077,672	合計	3,451,980,000	
1,563,309,186	1,810,181,021	用人費用	1,841,855,000	
1,101,972,506	1,245,432,522	正式員額薪資	1,269,874,518	
1,033,423,903	1,150,682,937	職員薪金	1,172,668,118	
68,548,603	94,749,585	工員工資	97,206,400	
5,249,028	3,630,948	聘僱及兼職人員薪資	2,746,940	
2,030,388	2,022,852	聘用人員薪金	1,069,548	
1,720,403	406,896	約僱職員薪金	418,992	
1,498,237	1,201,200	兼職人員酬金	1,258,400	
7,358,593	18,065,557	超時工作報酬	22,361,901	
7,358,593	18,065,557	加班費	22,361,901	
222,485,329	275,772,911	獎金	281,438,307	
91,812,854	119,438,179	考績獎金	125,027,226	
130,672,475	156,334,732	年終獎金	156,411,081	
96,702,560	120,051,192	退休及卹償金	116,632,641	
90,128,066	111,565,404	職員退休及離職金	111,191,375	
6,554,494	8,485,788	工員退休及離職金	5,441,266	
20,000		卹償金		
129,541,170	147,227,891	福利費	148,800,693	
109,244,769	111,888,598	分擔員工保險費	112,902,707	
615,290	1,142,960	傷病醫藥費	1,295,100	
13,191,955	18,937,170	員工通勤交通費	19,940,760	
6,489,156	15,259,163	其他福利費	14,662,126	
48,851,567	51,645,825	服務費用	47,643,000	
5,030,222	5,514,719	水電費	6,464,797	
4,091,134	4,265,283	工作場所電費	5,079,618	
788,547	965,203	工作場所水費	1,101,477	
150,541	284,233	氣體費	283,702	
124,161	415,469	郵電費	415,473	
6,132	415,469	郵費	415,473	
118,029		電話費		
217,993	760,680	旅運費	1,803,900	
87,034	738,680	國內旅費	743,900	
		國外旅費	1,040,000	

臺北市地方教育發展基金－臺北市政府教育局主管

基金用途－學前教育計畫明細表

中華民國108年度

單位：新臺幣元

前年度 決算數	上年度 預算數	科 目	本 年 度 預 算 數	說 明
	12,000	貨物運費	10,000	
130,959	10,000	其他旅運費	10,000	
873,180	2,193,590	印刷裝訂與廣告費	1,996,775	
873,180	2,193,590	印刷及裝訂費	1,996,775	
12,894,076	11,370,290	修理保養及保固費	11,733,800	
8,970,042	8,458,193	一般房屋修護費	8,702,271	
2,006,000	1,711,422	機械及設備修護費	1,771,282	
1,918,034	1,200,675	雜項設備修護費	1,260,247	
46,777	36,532	保險費	34,452	
46,777	36,532	其他保險費	34,452	
7,856,737	8,824,918	一般服務費	5,511,984	
129,376	455,598	佣金、匯費、經理費及手續費	474,752	
3,150	11,200	外包費	610,572	
4,729,543	4,594,120	計時與計件人員酬金	660,660	
2,994,668	3,764,000	體育活動費	3,766,000	
21,808,421	22,529,627	專業服務費	19,681,819	
6,800		工程及管理諮詢服務費		
9,871,983	9,189,364	講課鐘點、稿費、出席審查及查詢費	10,222,084	
244,590	311,303	委託檢驗(定)試驗認證費	302,005	
1,208,900	820,560	試務甄選費	1,320,560	
324,167	9,800	電腦軟體服務費		
10,151,981	12,198,600	其他專業服務費	7,837,170	
24,535,547	17,540,150	材料及用品費	17,558,000	
10,630,748	5,663,049	使用材料費	5,800,718	
10,630,748	5,663,049	設備零件	5,800,718	
13,904,799	11,877,101	用品消耗	11,757,282	
970,541	1,611,775	辦公(事務)用品	1,843,650	
722,882	718,046	報章雜誌	601,794	
	70,400	農業與園藝用品及環境美化費	70,400	
	20,000	服裝		
400		食品		

臺北市地方教育發展基金－臺北市政府教育局主管

基金用途－學前教育計畫明細表

中華民國108年度

單位：新臺幣元

前年度 決算數	上年度 預算數	科 目	本 年 度 預 算 數	說 明
254,701	266,350	醫療用品(非醫療院所使用)	264,730	
11,956,275	9,190,530	其他用品消耗	8,976,708	
2,599,775	2,718,540	租金、償債、利息及相關手續費	2,711,000	
2,537,905	2,569,740	地租及水租	2,567,000	
2,537,905	2,569,740	場地租金	2,567,000	
34,870	144,000	交通及運輸設備租金	144,000	
34,870	144,000	車租	144,000	
27,000	4,800	雜項設備租金		
27,000	4,800	雜項設備租金		
15		稅捐及規費(強制費)		
15		規費		
15		行政規費與強制費		
827,175,180	1,109,367,331	會費、捐助、補助、分攤、照護、救濟與交流活動費	1,526,785,000	
2,100		會費		
2,100		學術團體會費		
1,896,830		捐助、補助與獎助	1,644	
		獎助學員生給與	1,644	
1,896,830		其他捐助、補助與獎助		
825,276,250	1,109,367,331	補貼、獎勵、慰問、照護與救濟	1,526,783,356	
70,000	70,000	獎勵費用	70,000	
10,000		慰問金、照護及濟助金		
825,196,250	1,109,297,331	其他補貼、獎勵、慰問、照護與救濟	1,526,713,356	
30,845,898	16,624,805	其他	15,428,000	
30,845,898	16,624,805	其他支出	15,428,000	
30,845,898	16,624,805	其他	15,428,000	

臺北市地方教育發展基金－臺北市政府教育局主管

基金用途－特殊教育計畫明細表

中華民國108年度

單位：新臺幣元

前年度 決算數	上年度 預算數	科 目	本 年 度 預 算 數	說 明
913,166,726	1,042,888,245	合計	1,034,471,000	
558,785,688	596,996,461	用人費用	589,680,000	
272,902,913	301,500,000	正式員額薪資	293,184,000	
272,902,913	301,500,000	職員薪金	293,184,000	
24,230,621	26,171,188	聘僱及兼職人員薪資	26,074,996	
1,515,611	1,639,188	聘用人員薪金	1,671,684	
15,183,796	16,275,840	約僱職員薪金	16,147,152	
7,531,214	8,256,160	兼職人員酬金	8,256,160	
3,967,521	5,693,758	超時工作報酬	5,892,515	
3,967,521	5,693,758	加班費	5,892,515	
59,458,841	68,351,204	獎金	65,788,856	
23,958,820	28,425,500	考績獎金	26,913,500	
35,500,021	39,925,704	年終獎金	38,875,356	
157,879,817	154,634,723	退休及卹償金	158,854,960	
156,946,753	154,429,246	職員退休及離職金	158,002,546	
727,587		工員退休及離職金	646,937	
205,477	205,477	卹償金	205,477	
40,345,975	40,645,588	福利費	39,884,673	
28,455,147	27,231,216	分擔員工保險費	26,448,780	
879,974	1,281,160	傷病醫藥費	1,297,660	
3,240,313	4,883,760	員工通勤交通費	4,751,460	
7,770,541	7,249,452	其他福利費	7,386,773	
147,036,685	147,247,195	服務費用	147,581,000	
10,410,123	14,943,888	水電費	13,595,807	
8,697,095	12,050,405	工作場所電費	10,731,744	
1,107,758	1,136,683	工作場所水費	1,244,063	
605,270	1,756,800	氣體費	1,620,000	
745,040	1,208,390	郵電費	1,208,990	
193,809	224,890	郵費	224,890	
551,231	983,500	電話費	983,500	
		數據通信費	600	
2,498,876	1,301,000	旅運費	1,363,400	
536,127	1,200,840	國內旅費	1,263,240	
11,400		國外旅費		

臺北市地方教育發展基金－臺北市政府教育局主管

基金用途－特殊教育計畫明細表

中華民國108年度

單位：新臺幣元

前年度 決算數	上年度 預算數	科 目	本 年 度 預 算 數	說 明
74,200	88,160	貨物運費	88,160	
1,877,149	12,000	其他旅運費	12,000	
3,560,916	4,490,647	印刷裝訂與廣告費	4,430,463	
3,560,916	4,490,647	印刷及裝訂費	4,430,463	
7,852,350	9,486,002	修理保養及保固費	9,560,302	
3,362,384	3,577,100	一般房屋修護費	3,621,600	
2,424,084	2,595,002	機械及設備修護費	2,236,872	
124,100	295,300	交通及運輸設備修護費	295,300	
1,941,782	3,018,600	雜項設備修護費	3,406,530	
4,833	11,555	保險費	11,555	
1,826	2,915	交通及運輸設備保險費	2,915	
3,007	8,640	其他保險費	8,640	
81,787,914	69,971,963	一般服務費	71,006,433	
16,218	27,108	佣金、匯費、經理費及手續費	26,280	
973,481	1,214,624	外包費	1,243,904	
80,057,377	67,760,231	計時與計件人員酬金	68,800,249	
740,838	970,000	體育活動費	936,000	
40,176,633	45,833,750	專業服務費	46,404,050	
37,339,755	40,633,530	講課鐘點、稿費、出席審查及查詢費	41,218,430	
416,040	532,050	委託檢驗(定)試驗認證費	532,050	
293,749	99,270	試務甄選費	98,270	
260,234		電腦軟體服務費		
1,866,855	4,568,900	其他專業服務費	4,555,300	
27,062,757	21,573,030	材料及用品費	24,472,000	
2,997,015	3,671,971	使用材料費	5,485,314	
5,736	42,868	油脂	45,870	
2,991,279	3,629,103	設備零件	5,439,444	
24,065,742	17,901,059	用品消耗	18,986,686	
4,063,317	4,193,822	辦公(事務)用品	4,269,620	
12,855,142	6,295,199	報章雜誌	6,279,748	
208,050	318,000	農業與園藝用品及環境美化費	318,000	

臺北市地方教育發展基金－臺北市政府教育局主管

基金用途－特殊教育計畫明細表

中華民國108年度

單位：新臺幣元

前年度 決算數	上年度 預算數	科 目	本 年 度 預 算 數	說 明
	200,000	化學藥劑與實驗用品	200,000	
60,131	126,000	服裝	126,000	
96,875	160,000	食品	160,000	
138,117	203,000	醫療用品(非醫療院所使用)	203,000	
6,644,110	6,405,038	其他用品消耗	7,430,318	
68,886,603	85,426,140	租金、償債、利息及相關手續費	85,636,000	
	4,000	地租及水租		
	4,000	場地租金		
68,713,403	85,402,940	交通及運輸設備租金	85,613,120	
68,713,403	85,402,940	車租	85,613,120	
173,200	19,200	雜項設備租金	22,880	
173,200	19,200	雜項設備租金	22,880	
55,898	53,413	稅捐及規費(強制費)	54,000	
29,226	29,345	土地稅	29,342	
29,226	29,345	一般土地地價稅	29,342	
8,499	6,658	房屋稅	6,658	
8,499	6,658	一般房屋稅	6,658	
11,014	11,230	消費與行為稅	11,230	
11,014	11,230	使用牌照稅	11,230	
7,159	6,180	規費	6,770	
1,100		行政規費與強制費	590	
6,059	6,180	汽車燃料使用費	6,180	
99,005,802	185,437,753	會費、捐助、補助、分攤、照護、救濟與交流活動費	180,819,000	
13,000		會費		
13,000		職業團體會費		
10,750,636	14,263,500	捐助、補助與獎助	14,271,500	
8,568,500	8,885,000	獎助學員生給與	8,893,000	
2,182,136	5,378,500	其他捐助、補助與獎助	5,378,500	
88,242,166	171,174,253	補貼、獎勵、慰問、照護與救濟	166,547,500	
210,660	605,000	獎勵費用	405,000	
10,000		慰問金、照護及濟助金		
88,021,506	170,569,253	其他補貼、獎勵、慰問、照	166,142,500	

臺北市地方教育發展基金－臺北市政府教育局主管

基金用途－特殊教育計畫明細表

中華民國108年度

單位：新臺幣元

前年度 決算數	上年度 預算數	科 目	本 年 度 預 算 數	說 明
		護與救濟		
12,333,293	6,154,253	其他	6,229,000	
12,333,293	6,154,253	其他支出	6,229,000	
12,333,293	6,154,253	其他	6,229,000	

臺北市地方教育發展基金－臺北市政府教育局主管

基金用途－社會教育計畫明細表

中華民國108年度

單位：新臺幣元

前年度 決算數	上年度 預算數	科 目	本 年 度 預 算 數	說 明
129,181,205	140,945,259	合計	148,932,000	
19,473,033	19,425,201	用人費用	20,149,000	
9,540,115	9,876,000	正式員額薪資	9,876,000	
9,540,115	9,876,000	職員薪金	9,876,000	
3,573,195	3,034,272	聘僱及兼職人員薪資	3,590,736	
927,290	999,792	聘用人員薪金	1,556,256	
2,645,905	2,034,480	約僱職員薪金	2,034,480	
1,265,839	1,475,021	超時工作報酬	1,474,278	
1,265,839	1,475,021	加班費	1,474,278	
2,601,802	2,436,784	獎金	2,506,342	
928,007	823,000	考績獎金	823,000	
1,673,795	1,613,784	年終獎金	1,683,342	
1,115,508	1,030,032	退休及卹償金	1,063,440	
1,115,508	1,030,032	職員退休及離職金	1,063,440	
1,376,574	1,573,092	福利費	1,638,204	
1,103,915	1,189,092	分擔員工保險費	1,254,204	
272,659	384,000	其他福利費	384,000	
14,742,917	9,181,307	服務費用	9,114,000	
9,242	53,437	郵電費	53,437	
9,242	53,437	郵費	53,437	
114,777	562,450	旅運費	562,450	
51,759	562,450	國內旅費	562,450	
37,600		貨物運費		
25,418		其他旅運費		
1,998,809	879,220	印刷裝訂與廣告費	817,913	
1,998,809	879,220	印刷及裝訂費	817,913	
37,572		修理保養及保固費		
37,572		雜項設備修護費		
35,245		一般服務費		
35,245		計時與計件人員酬金		
12,547,272	7,686,200	專業服務費	7,680,200	
1,025,833	1,300,000	專技人員酬金	1,300,000	
9,842,270	5,636,200	講課鐘點、稿費、出席審查 及查詢費	5,630,200	

臺北市地方教育發展基金－臺北市政府教育局主管

基金用途－社會教育計畫明細表

中華民國108年度

單位：新臺幣元

前年度 決算數	上年度 預算數	科 目	本 年 度 預 算 數	說 明
1,679,169	750,000	其他專業服務費	750,000	
2,480,816	1,391,219	材料及用品費	1,396,000	
81,283		使用材料費		
81,283		設備零件		
2,399,533	1,391,219	用品消耗	1,396,000	
908,181	884,819	辦公(事務)用品	889,600	
39,156		報章雜誌		
1,452,196	506,400	其他用品消耗	506,400	
24,341		租金、償債、利息及相關手續費		
10,000		地租及水租		
10,000		場地租金		
14,341		交通及運輸設備租金		
14,341		車租		
4,833		稅捐及規費(強制費)		
4,833		規費		
4,833		行政規費與強制費		
90,124,386	106,798,239	會費、捐助、補助、分攤、照護 、救濟與交流活動費	113,759,000	
4,976,403	6,024,095	捐助、補助與獎助	10,985,114	
4,976,403	6,024,095	獎助學員生給與	10,985,114	
85,147,983	100,774,144	補貼、獎勵、慰問、照護與救濟	102,773,886	
85,147,983	100,774,144	其他補貼、獎勵、慰問、照 護與救濟	102,773,886	
86,060		短絀與賠償給付		
86,060		各項短絀		
86,060		呆帳及保證短絀		
2,244,819	4,149,293	其他	4,514,000	
2,244,819	4,149,293	其他支出	4,514,000	
2,244,819	4,149,293	其他	4,514,000	

臺北市地方教育發展基金－臺北市政府教育局主管

基金用途－體育及衛生教育計畫明細表

中華民國108年度

單位：新臺幣元

前年度 決算數	上年度 預算數	科 目	本 年 度 預 算 數	說 明
408,028,225	434,836,057	合計	430,500,000	
20,016,919	20,672,358	用人費用	20,672,000	
7,186,323	6,864,000	正式員額薪資	6,864,000	
7,186,323	6,864,000	職員薪金	6,864,000	
4,026,496	7,393,824	聘僱及兼職人員薪資	7,393,824	
	7,393,824	聘用人員薪金	7,393,824	
4,026,496		約僱職員薪金		
1,832,753	1,211,618	超時工作報酬	1,211,260	
1,832,753	1,211,618	加班費	1,211,260	
2,035,184	2,354,228	獎金	2,354,228	
670,203	572,000	考績獎金	572,000	
1,364,981	1,782,228	年終獎金	1,782,228	
1,610,381	1,035,216	退休及卹償金	1,035,216	
1,610,381	1,035,216	職員退休及離職金	1,035,216	
3,325,782	1,813,472	福利費	1,813,472	
3,041,984	1,445,472	分擔員工保險費	1,445,472	
58,944		員工通勤交通費		
224,854	368,000	其他福利費	368,000	
69,812,032	62,637,773	服務費用	63,198,000	
39,538	12,600	郵電費	12,600	
8,425	12,600	郵費	12,600	
31,113		電話費		
4,334,471	2,920,790	旅運費	2,920,790	
84,535	634,700	國內旅費	634,700	
2,430,155	1,980,000	國外旅費	1,980,000	
1,613,682		大陸地區旅費		
90,115		貨物運費		
115,984	306,090	其他旅運費	306,090	
2,074,487	2,059,875	印刷裝訂與廣告費	1,853,202	
2,074,487	2,059,875	印刷及裝訂費	1,853,202	
582,408		一般服務費		
86,900		外包費		
495,508		計時與計件人員酬金		
62,781,128	57,644,508	專業服務費	58,411,408	

臺北市地方教育發展基金－臺北市政府教育局主管

基金用途－體育及衛生教育計畫明細表

中華民國108年度

單位：新臺幣元

前年度 決算數	上年度 預算數	科 目	本 年 度 預 算 數	說 明
16,424,327	9,147,688	講課鐘點、稿費、出席審查 及查詢費	9,142,988	
142,800		委託檢驗(定)試驗認證費		
161,856		試務甄選費		
900,000		電腦軟體服務費		
45,152,145	48,496,820	其他專業服務費	49,268,420	
14,630,947	4,733,860	材料及用品費	4,733,000	
2,234,456		使用材料費		
2,234,456		設備零件		
12,396,491	4,733,860	用品消耗	4,733,000	
1,599,304	3,111,700	辦公(事務)用品	3,110,840	
1,732,022	842,000	服裝	842,000	
1,200		食品		
	104,000	醫療用品(非醫療院所使用)	104,000	
9,063,965	676,160	其他用品消耗	676,160	
8,599,528	8,540,100	租金、償債、利息及相關手續費	8,540,000	
8,304,478	8,540,100	交通及運輸設備租金	8,540,000	
8,304,478	8,540,100	車租	8,540,000	
295,050		雜項設備租金		
295,050		雜項設備租金		
262,518,077	307,504,376	會費、捐助、補助、分攤、照護 、救濟與交流活動費	299,910,000	
44,000		捐助、補助與獎助		
44,000		獎助學員生給與		
262,474,077	307,504,376	補貼、獎勵、慰問、照護與救 濟	299,910,000	
46,549,330	39,885,000	獎勵費用	39,885,000	
215,924,747	267,619,376	其他補貼、獎勵、慰問、照 護與救濟	260,025,000	
32,450,722	30,747,590	其他	33,447,000	
32,450,722	30,747,590	其他支出	33,447,000	
32,450,722	30,747,590	其他	33,447,000	

臺北市地方教育發展基金－臺北市政府教育局主管

基金用途－訓練教育計畫明細表

中華民國108年度

單位：新臺幣元

前年度 決算數	上年度 預算數	科 目	本 年 度 預 算 數	說 明
97,559,470	114,053,922	合計	81,983,000	
32,309,667	31,174,100	用人費用	28,831,000	
14,863,185	15,096,000	正式員額薪資	13,560,000	
12,010,173	12,024,000	職員薪金	12,024,000	
2,853,012	3,072,000	工員工資	1,536,000	
655,919	1,055,738	超時工作報酬	987,470	
655,919	1,055,738	加班費	987,470	
2,947,955	3,830,000	獎金	3,382,000	
1,333,109	1,943,000	考績獎金	1,687,000	
1,614,846	1,887,000	年終獎金	1,695,000	
12,086,653	8,470,580	退休及卹償金	8,347,700	
9,515,818	8,224,820	職員退休及離職金	8,224,820	
2,570,835	245,760	工員退休及離職金	122,880	
1,755,955	2,721,782	福利費	2,553,830	
868,045	1,392,348	分擔員工保險費	1,212,636	
887,910	1,329,434	其他福利費	1,341,194	
19,242,867	22,678,302	服務費用	25,039,000	
1,920,813	2,507,760	水電費	2,557,800	
1,751,774	2,263,800	工作場所電費	2,263,800	
107,059	126,360	工作場所水費	176,400	
61,980	117,600	氣體費	117,600	
161,352	302,400	郵電費	302,400	
161,352	302,400	電話費	302,400	
845,732	809,400	旅運費	642,000	
910	7,800	國內旅費	7,800	
164,000	165,000	國外旅費		
	9,000	貨物運費	9,000	
680,822	627,600	其他旅運費	625,200	
194,834	448,000	印刷裝訂與廣告費	440,498	
194,834	448,000	印刷及裝訂費	440,498	
152,612	216,477	修理保養及保固費	216,477	
152,612	216,477	機械及設備修護費	216,477	
1,278,552	1,647,000	一般服務費	1,983,000	
1,278,552	1,647,000	外包費	1,983,000	

臺北市地方教育發展基金－臺北市政府教育局主管

基金用途－訓練教育計畫明細表

中華民國108年度

單位：新臺幣元

前年度 決算數	上年度 預算數	科 目	本 年 度 預 算 數	說 明
14,688,972	16,747,265	專業服務費	18,896,825	
12,099,123	14,255,945	講課鐘點、稿費、出席審查 及查詢費	16,109,045	
400		委託考選訓練費		
1,563,199	1,352,320	電腦軟體服務費	1,938,780	
1,026,250	1,139,000	其他專業服務費	849,000	
5,160,124	5,861,556	材料及用品費	5,766,000	
115,768	82,881	使用材料費	82,881	
115,768	82,881	設備零件	82,881	
5,044,356	5,778,675	用品消耗	5,683,119	
66,960	50,000	辦公(事務)用品	10,000	
125,919	167,275	報章雜誌	167,379	
2,746,289	2,838,800	食品	2,838,100	
2,105,188	2,722,600	其他用品消耗	2,667,640	
1,484,577	1,472,000	租金、償債、利息及相關手續費	1,472,000	
	40,000	地租及水租	40,000	
	40,000	場地租金	40,000	
1,484,577	1,432,000	交通及運輸設備租金	1,432,000	
1,484,577	1,432,000	車租	1,432,000	
38,879,287	51,618,000	會費、捐助、補助、分攤、照護 、救濟與交流活動費	20,068,000	
89,930	90,000	捐助、補助與獎助	90,000	
89,930	90,000	其他捐助、補助與獎助	90,000	
38,789,357	51,528,000	補貼、獎勵、慰問、照護與救 濟	19,978,000	
38,460,852	51,100,000	獎勵費用	19,550,000	
10,000		慰問金、照護及濟助金		
318,505	428,000	其他補貼、獎勵、慰問、照 護與救濟	428,000	
482,948	1,249,964	其他	807,000	
482,948	1,249,964	其他支出	807,000	
482,948	1,249,964	其他	807,000	

臺北市地方教育發展基金－臺北市政府教育局主管

基金用途－其他教育計畫明細表

中華民國108年度

單位：新臺幣元

前年度 決算數	上年度 預算數	科 目	本 年 度 預 算 數	說 明
28,460,874	29,429,520	合計	32,710,000	
8,647,569	8,511,065	用人費用	8,684,000	
4,500,548	4,116,000	正式員額薪資	4,332,000	
4,500,548	4,116,000	職員薪金	4,332,000	
	406,896	聘僱及兼職人員薪資	406,896	
	406,896	聘用人員薪金	406,896	
2,079,869	1,856,439	超時工作報酬	1,865,424	
1,941,269	1,583,939	加班費	1,592,924	
138,600	272,500	值班費	272,500	
773,414	1,117,362	獎金	1,162,362	
260,075	552,000	考績獎金	570,000	
513,339	565,362	年終獎金	592,362	
400,465	350,136	退休及卹償金	374,472	
400,465	350,136	職員退休及離職金	374,472	
893,273	664,232	福利費	542,846	
684,219	385,032	分擔員工保險費	405,396	
66,000	151,200	員工通勤交通費	9,450	
143,054	128,000	其他福利費	128,000	
7,085,032	3,998,690	服務費用	6,730,000	
41,342	69,520	郵電費	57,316	
2,845	10,216	郵費	1,000	
38,497	59,304	電話費	56,316	
387,576	301,580	旅運費	216,450	
181,238	211,420	國內旅費	146,450	
45,550	78,160	貨物運費	70,000	
160,788	12,000	其他旅運費		
433,538	470,490	印刷裝訂與廣告費	256,734	
433,538	470,490	印刷及裝訂費	256,734	
133,000	308,400	修理保養及保固費	308,400	
133,000	308,400	雜項設備修護費	308,400	
	30,000	保險費	30,000	
	30,000	其他保險費	30,000	
9,020	47,820	一般服務費	47,820	
9,020	47,820	義(志)工服務費	47,820	

臺北市地方教育發展基金－臺北市政府教育局主管

基金用途－其他教育計畫明細表

中華民國108年度

單位：新臺幣元

前年度 決算數	上年度 預算數	科 目	本 年 度 預 算 數	說 明
6,080,556	2,770,880	專業服務費	5,813,280	
4,795,872	2,770,880	講課鐘點、稿費、出席審查 及查詢費	5,813,280	
98,000		電腦軟體服務費		
1,186,684		其他專業服務費		
1,100,159	2,845,450	材料及用品費	2,742,000	
8,320	54,150	使用材料費	54,150	
8,320	54,150	設備零件	54,150	
1,091,839	2,791,300	用品消耗	2,687,850	
213,492	624,295	辦公(事務)用品	506,650	
8,000		食品		
870,347	2,167,005	其他用品消耗	2,181,200	
915,965	471,000	租金、償債、利息及相關手續費	500,000	
	30,000	地租及水租	30,000	
	30,000	場地租金	30,000	
603,965	441,000	交通及運輸設備租金	470,000	
603,965	441,000	車租	470,000	
312,000		雜項設備租金		
312,000		雜項設備租金		
5,781,401	5,400,000	會費、捐助、補助、分攤、照護 、救濟與交流活動費	5,400,000	
5,781,401	5,400,000	補貼、獎勵、慰問、照護與救 濟	5,400,000	
5,781,401	5,400,000	其他補貼、獎勵、慰問、照 護與救濟	5,400,000	
4,930,748	8,203,315	其他	8,654,000	
4,930,748	8,203,315	其他支出	8,654,000	
4,930,748	8,203,315	其他	8,654,000	

臺北市地方教育發展基金－臺北市政府教育局主管

基金用途－一般行政管理計畫明細表

中華民國108年度

單位：新臺幣元

前年度 決算數	上年度 預算數	科 目	本 年 度 預 算 數	說 明
10,568,299,841	10,411,580,487	合計	9,484,027,000	
9,207,587,530	9,067,614,586	用人費用	7,932,583,000	
3,106,004,905	3,059,371,380	正式員額薪資	3,143,808,900	
2,656,860,337	2,618,563,740	職員薪金	2,742,835,800	
307,050,297	308,985,180	工員工資	273,586,020	
142,094,271	131,822,460	警餉	127,387,080	
136,906,521	19,319,772	聘僱及兼職人員薪資	16,531,980	
6,688,952	5,940,696	聘用人員薪金	5,940,696	
27,183,834	12,977,076	約僱職員薪金	10,189,284	
103,033,735	402,000	兼職人員酬金	402,000	
115,363,346	160,289,146	超時工作報酬	169,765,679	
115,363,346	160,289,146	加班費	169,765,679	
703,776,004	768,500,398	獎金	779,361,061	
337,864,487	384,057,399	考績獎金	393,603,073	
365,911,517	384,442,999	年終獎金	385,757,988	
509,240,603	456,363,686	退休及卹償金	461,728,347	
461,543,989	422,512,275	職員退休及離職金	429,785,562	
46,658,359	26,511,411	工員退休及離職金	24,602,785	
1,038,255	7,340,000	卹償金	7,340,000	
4,636,296,151	4,603,770,204	福利費	3,361,387,033	
287,831,508	277,417,881	分擔員工保險費	276,398,190	
889,010	1,436,400	傷病醫藥費	1,451,280	
45,900,786	62,717,760	員工通勤交通費	61,886,160	
4,301,674,847	4,262,198,163	其他福利費	3,021,651,403	
439,347,554	456,282,869	服務費用	498,879,000	
997,565	1,051,800	水電費	969,784	
897,771	950,600	工作場所電費	870,000	
99,794	101,200	工作場所水費	99,784	
16,912,722	19,710,162	郵電費	21,898,822	
1,181,128	922,036	郵費	916,208	
8,602,007	7,288,126	電話費	7,820,294	
7,129,587	11,500,000	數據通信費	13,162,320	
8,748,212	1,382,530	旅運費	1,349,869	
562,830	1,178,530	國內旅費	1,145,869	

臺北市地方教育發展基金－臺北市政府教育局主管

基金用途－一般行政管理計畫明細表

中華民國108年度

單位：新臺幣元

前年度 決算數	上年度 預算數	科 目	本 年 度 預 算 數	說 明
7,142,537	150,000	國外旅費	150,000	
191,874		大陸地區旅費		
342,196	39,000	貨物運費	39,000	
508,775	15,000	其他旅運費	15,000	
19,904,922	15,830,448	印刷裝訂與廣告費	15,563,444	
19,904,922	15,830,448	印刷及裝訂費	15,563,444	
3,772,315	4,335,991	修理保養及保固費	5,716,132	
977,820	724,910	一般房屋修護費	1,594,910	
995,703	891,140	機械及設備修護費	1,039,738	
248,001	411,461	交通及運輸設備修護費	412,920	
1,487,491	2,238,480	雜項設備修護費	2,598,980	
63,300	70,000	其他資產修護費	69,584	
53,115	3,349,836	保險費	3,357,936	
13,140		一般房屋保險費		
18,265	24,786	交通及運輸設備保險費	24,786	
21,394	3,325,050	責任保險費	3,333,150	
316		其他保險費		
160,222,583	185,632,121	一般服務費	212,491,333	
260,683	253,036	佣金、匯費、經理費及手續費	253,872	
150,652,613	175,260,575	外包費	202,326,951	
10,537	24,510	義(志)工服務費	24,510	
577,190		計時與計件人員酬金		
8,721,560	10,094,000	體育活動費	9,886,000	
203,165,891	199,529,581	專業服務費	212,062,880	
3,385,306	4,414,000	法律事務費	4,413,414	
23,972,801	13,521,320	講課鐘點、稿費、出席審查及查詢費	13,826,120	
1,556,850	3,798,000	委託檢驗(定)試驗認證費	3,798,000	
32,430		委託考選訓練費		
7,000		試務甄選費		
45,888,354	37,249,546	電腦軟體服務費	37,925,546	
128,323,150	140,546,715	其他專業服務費	152,099,800	
25,570,229	25,460,400	公共關係費	25,468,800	

臺北市地方教育發展基金－臺北市政府教育局主管

基金用途－一般行政管理計畫明細表

中華民國108年度

單位：新臺幣元

前年度 決算數	上年度 預算數	科 目	本 年 度 預 算 數	說 明
25,570,229	25,460,400	公共關係費	25,468,800	
106,710,347	107,443,089	材料及用品費	109,408,000	
14,986,684	1,152,478	使用材料費	3,686,409	
26,880	78,730	燃料	86,020	
230,498	292,598	油脂	301,488	
14,729,306	781,150	設備零件	3,298,901	
91,723,663	106,290,611	用品消耗	105,721,591	
79,399,358	101,610,116	辦公(事務)用品	101,850,775	
2,016,635		報章雜誌	18,200	
23,200		農業與園藝用品及環境美化費		
770,180	1,634,700	服裝	830,730	
9,514,290	3,045,795	其他用品消耗	3,021,886	
1,217,999	541,356	租金、償債、利息及相關手續費	601,000	
252,201	268,956	地租及水租	268,000	
161,376	268,956	一般土地租金	268,000	
90,825		場地租金		
196,000		機器租金		
196,000		機械及設備租金		
508,208	210,000	交通及運輸設備租金	210,000	
508,208	210,000	車租	210,000	
261,590	62,400	雜項設備租金	123,000	
261,590	62,400	雜項設備租金	123,000	
185,302,825	100,881,210	稅捐及規費(強制費)	79,807,000	
173,488,757	90,366,049	土地稅	69,440,200	
173,488,757	90,366,049	一般土地地價稅	69,440,200	
10,652,557	8,190,694	房屋稅	7,787,803	
10,652,557	8,190,694	一般房屋稅	7,787,803	
640,227	460,627	消費與行為稅	713,794	
534,203	355,577	營業稅	608,604	
106,024	105,050	使用牌照稅	105,190	
521,284	1,863,840	規費	1,865,203	
151,390	1,806,750	行政規費與強制費	1,806,593	
56,761	57,090	汽車燃料使用費	57,090	

臺北市地方教育發展基金－臺北市政府教育局主管

基金用途－一般行政管理計畫明細表

中華民國108年度

單位：新臺幣元

前年度 決算數	上年度 預算數	科 目	本 年 度 預 算 數	說 明
250,106		未足額進用身障人員差額補助費		
63,027		其他規費	1,520	
586,333,859	618,799,397	會費、捐助、補助、分攤、照護、救濟與交流活動費	721,055,000	
507,400	544,700	會費	556,600	
507,400	544,700	職業團體會費	556,600	
109,858		捐助、補助與獎助		
109,858		獎助學員生給與		
505,936	585,584	分擔	585,000	
505,936	585,584	分擔大樓管理費	585,000	
585,210,665	617,669,113	補貼、獎勵、慰問、照護與救濟	719,913,400	
9,632,974	9,623,800	獎勵費用	9,623,800	
	5,000,000	慰問金、照護及濟助金	5,000,000	
575,577,691	603,045,313	其他補貼、獎勵、慰問、照護與救濟	705,289,600	
600		短絀與賠償給付		
600		賠償給付		
600		一般賠償		
41,799,127	60,017,980	其他	141,694,000	
41,799,127	60,017,980	其他支出	141,694,000	
41,799,127	60,017,980	其他	141,694,000	

臺北市地方教育發展基金－臺北市政府教育局主管

基金用途－建築及設備計畫明細表

中華民國108年度

單位：新臺幣元

前年度 決算數	上年度 預算數	科 目	本 年 度 預 算 數	說 明
5,861,397,985	4,812,553,278	合計	5,358,855,000	
5,861,397,985	4,812,553,278	購建固定資產、無形資產及非理財目的之長期投資	5,358,855,000	
3,415,975,136	2,574,125,100	購建固定資產	3,023,858,000	
65,021,789	331,999,070	購置土地	102,201,000	
79,537,760	36,470,646	興建土地改良物	57,209,000	
2,072,790,792	979,583,853	擴充改良房屋建築及設備	1,190,655,000	
889,737,087	877,491,482	購置機械及設備	1,245,855,787	
51,445,901	38,392,205	購置交通及運輸設備	27,997,834	
257,441,807	310,187,844	購置雜項設備	399,939,379	
42,147,760	34,828,000	購置無形資產	19,497,000	
42,147,760	34,828,000	購置電腦軟體	19,497,000	
2,403,275,089	2,203,600,178	遞延支出	2,315,500,000	
2,136,320,503	2,026,823,498	遞延修繕房屋建築支出	2,152,032,000	
266,954,586	176,776,680	其他遞延支出	163,468,000	

本 頁 空 白

預算參考表

臺北市地方教育發展基金－臺北市政府教育局主管

預計平衡表

中華民國108年12月31日

單位：新臺幣千元

106年(前年) 12月31日 決算數	科 目	108年12月31日 預計數	107年12月31日 預計數	比較增減(-)
1,275,283,185	資產合計	1,269,122,019	1,272,669,024	-3,547,005
1,275,283,185	資產	1,269,122,019	1,272,669,024	-3,547,005
14,764,041	流動資產	8,602,876	12,149,881	-3,547,005
13,456,417	現金	7,295,251	10,842,256	-3,547,005
13,456,417	銀行存款	7,295,251	10,842,256	-3,547,005
213,951	應收款項	213,952	213,952	
314	應收帳款	314	314	
	應收收益			
213,638	其他應收款	213,638	213,638	
1,093,673	預付款項	1,093,673	1,093,673	
15,220	用品盤存	15,220	15,220	
929,026	預付費用	929,026	929,026	
149,427	其他預付款	149,427	149,427	
1,433,610	投資、長期應收款項、貸墊款及準備金	1,433,609	1,433,609	
1,433,610	準備金	1,433,609	1,433,609	
831,737	退休及離職準備金	831,737	831,737	
601,872	其他準備金	601,872	601,872	
1,259,085,534	其他資產	1,259,085,534	1,259,085,534	
1,259,085,534	什項資產	1,259,085,534	1,259,085,534	
383	存出保證金	383	383	
662,249	暫付及待結轉帳項	662,249	662,249	
1,258,422,902	代管資產	1,258,422,902	1,258,422,902	
1,275,283,185	負債及基金餘額合計	1,269,122,019	1,272,669,024	-3,547,005
1,265,593,643	負債	1,265,593,643	1,265,593,643	
5,271,495	流動負債	5,271,495	5,271,495	
5,218,630	應付款項	5,218,630	5,218,630	
1,913,487	應付代收款	1,913,487	1,913,487	
3,185,507	應付費用	3,185,507	3,185,507	
107,072	應付工程款	107,072	107,072	
12,564	其他應付款	12,564	12,564	
52,865	預收款項	52,865	52,865	
51,716	預收收入	51,716	51,716	
1,149	其他預收款	1,149	1,149	
1,260,322,148	其他負債	1,260,322,148	1,260,322,148	
1,260,322,148	什項負債	1,260,322,148	1,260,322,148	
529,228	存入保證金	529,229	529,229	
831,737	應付退休及離職金	831,737	831,737	
1,258,422,902	應付代管資產	1,258,422,902	1,258,422,902	
538,280	暫收及待結轉帳項	538,280	538,280	
9,689,542	基金餘額	3,528,376	7,075,381	-3,547,005
9,689,542	基金餘額	3,528,376	7,075,381	-3,547,005
9,689,542	基金餘額	3,528,376	7,075,381	-3,547,005
9,689,542	累積餘額	3,528,376	7,075,381	-3,547,005

臺北市地方教育發展基金－臺北市政府教育局主管

預計平衡表

中華民國108年12月31日

單位：新臺幣千元

106年(前年) 12月31日 決算數	科 目	108年12月31日 預計數	107年12月31日 預計數	比較增減(-)

註：1.信託代理與保證資產(負債)前年度決算數91,283,003元，上年度調整後預計數91,283,003元，本年度預計數91,283,003元。
 2.或有資產(負債)0元。
 3.本基金自93年度起，本固定項目分開原則，將屬長期固定帳項，包括固定資產28,181,464,283元、無形資產100,657,808元等，另立帳類管理。

本 頁 空 白

臺北市地方教育發展基金

各項費用

中華民國

前年度 決算數	上年度 預算數	計畫別		合計	高等教育計畫
		用途別科目			
58,341,123,368	59,133,128,510	合計		60,222,604,000	1,426,000
44,471,503,193	44,872,805,817	用人費用		44,864,744,000	1,426,000
19,831,999,660	20,381,457,857	正式員額薪資		20,832,274,899	1,008,000
19,311,395,477	19,842,828,632	職員薪金		20,332,559,399	1,008,000
378,509,912	406,806,765	工員工資		372,328,420	
142,094,271	131,822,460	警餉		127,387,080	
1,135,463,905	857,130,774	聘僱及兼職人員薪資		866,871,918	
43,103,942	57,700,176	聘用人員薪金		75,781,548	
90,919,503	69,085,128	約僱職員薪金		67,010,580	
1,001,440,460	730,345,470	兼職人員酬金		724,079,790	
279,942,264	385,242,701	超時工作報酬		412,580,092	10,500
273,623,364	380,554,201	加班費		407,771,592	10,500
6,318,900	4,688,500	值班費		4,808,500	
196,800		津貼			
196,800		其他津貼			
4,586,066,679	4,875,112,096	獎金		5,069,175,789	210,000
2,059,654,756	2,311,877,016	考績獎金		2,459,464,059	84,000
2,526,411,923	2,563,235,080	年終獎金		2,609,711,730	126,000
11,682,667,908	11,503,674,165	退休及卹償金		12,014,266,306	82,368
11,530,026,528	11,384,000,748	職員退休及離職金		11,911,302,372	82,368
142,325,105	101,190,551	工員退休及離職金		85,148,772	
10,316,275	18,482,866	卹償金		17,815,162	
6,955,165,977	6,870,188,224	福利費		5,669,574,996	115,132
1,953,804,767	1,768,632,379	分擔員工保險費		1,797,619,969	83,132
41,403,124	74,185,020	傷病醫藥費		78,912,040	
214,368,312	271,179,090	員工通勤交通費		272,654,550	
4,745,589,774	4,756,191,735	其他福利費		3,520,388,437	32,000
2,379,847,794	2,438,008,404	服務費用		2,525,641,000	
459,894,988	600,764,360	水電費		583,007,856	
373,798,938	471,199,509	工作場所電費		449,815,616	
	274,400	宿舍電費		230,080	

—臺北市政府教育局主管

彙計表

108年度

單位：新臺幣元

高中及高職教育計畫	國民教育計畫	學前教育計畫	特殊教育計畫	社會教育計畫	體育及衛生教育計畫
12,666,422,000	27,531,298,000	3,451,980,000	1,034,471,000	148,932,000	430,500,000
9,364,586,000	25,056,278,000	1,841,855,000	589,680,000	20,149,000	20,672,000
4,417,398,480	11,672,369,001	1,269,874,518	293,184,000	9,876,000	6,864,000
4,417,398,480	11,672,369,001	1,172,668,118	293,184,000	9,876,000	6,864,000
		97,206,400			
425,274,036	384,852,510	2,746,940	26,074,996	3,590,736	7,393,824
31,487,940	26,254,704	1,069,548	1,671,684	1,556,256	7,393,824
1,256,976	36,963,696	418,992	16,147,152	2,034,480	
392,529,120	321,634,110	1,258,400	8,256,160		
73,822,085	135,188,980	22,361,901	5,892,515	1,474,278	1,211,260
69,286,085	135,188,980	22,361,901	5,892,515	1,474,278	1,211,260
4,536,000					
1,053,247,545	2,879,725,088	281,438,307	65,788,856	2,506,342	2,354,228
497,738,546	1,412,445,714	125,027,226	26,913,500	823,000	572,000
555,508,999	1,467,279,374	156,411,081	38,875,356	1,683,342	1,782,228
2,835,845,331	8,430,301,831	116,632,641	158,854,960	1,063,440	1,035,216
2,819,375,405	8,382,167,168	111,191,375	158,002,546	1,063,440	1,035,216
13,819,586	40,515,318	5,441,266	646,937		
2,650,340	7,619,345		205,477		
558,998,523	1,553,840,590	148,800,693	39,884,673	1,638,204	1,813,472
380,055,036	997,414,416	112,902,707	26,448,780	1,254,204	1,445,472
18,039,000	56,829,000	1,295,100	1,297,660		
53,555,040	132,511,680	19,940,760	4,751,460		
107,349,447	367,085,494	14,662,126	7,386,773	384,000	368,000
641,831,000	1,085,626,000	47,643,000	147,581,000	9,114,000	63,198,000
180,835,698	378,583,970	6,464,797	13,595,807		
144,079,115	286,791,339	5,079,618	10,731,744		
230,080					

臺北市地方教育發展基金

各項費用

前年度 決算數	上年度 預算數	計畫別		
		用途別科目	訓練教育計畫	其他教育計畫
58,341,123,368	59,133,128,510	合計	81,983,000	32,710,000
44,471,503,193	44,872,805,817	用人費用	28,831,000	8,684,000
19,831,999,660	20,381,457,857	正式員額薪資	13,560,000	4,332,000
19,311,395,477	19,842,828,632	職員薪金	12,024,000	4,332,000
378,509,912	406,806,765	工員工資	1,536,000	
142,094,271	131,822,460	警餉		
1,135,463,905	857,130,774	聘僱及兼職人員薪資		406,896
43,103,942	57,700,176	聘用人員薪金		406,896
90,919,503	69,085,128	約僱職員薪金		
1,001,440,460	730,345,470	兼職人員酬金		
279,942,264	385,242,701	超時工作報酬	987,470	1,865,424
273,623,364	380,554,201	加班費	987,470	1,592,924
6,318,900	4,688,500	值班費		272,500
196,800		津貼		
196,800		其他津貼		
4,586,066,679	4,875,112,096	獎金	3,382,000	1,162,362
2,059,654,756	2,311,877,016	考績獎金	1,687,000	570,000
2,526,411,923	2,563,235,080	年終獎金	1,695,000	592,362
11,682,667,908	11,503,674,165	退休及卹償金	8,347,700	374,472
11,530,026,528	11,384,000,748	職員退休及離職金	8,224,820	374,472
142,325,105	101,190,551	工員退休及離職金	122,880	
10,316,275	18,482,866	卹償金		
6,955,165,977	6,870,188,224	福利費	2,553,830	542,846
1,953,804,767	1,768,632,379	分擔員工保險費	1,212,636	405,396
41,403,124	74,185,020	傷病醫藥費		
214,368,312	271,179,090	員工通勤交通費		9,450
4,745,589,774	4,756,191,735	其他福利費	1,341,194	128,000
2,379,847,794	2,438,008,404	服務費用	25,039,000	6,730,000
459,894,988	600,764,360	水電費	2,557,800	
373,798,938	471,199,509	工作場所電費	2,263,800	
	274,400	宿舍電費		

—臺北市政府教育局主管

彙計表

單位：新臺幣元

一般行政管理計畫	建築及設備計畫				
9,484,027,000	5,358,855,000				
7,932,583,000					
3,143,808,900					
2,742,835,800					
273,586,020					
127,387,080					
16,531,980					
5,940,696					
10,189,284					
402,000					
169,765,679					
169,765,679					
779,361,061					
393,603,073					
385,757,988					
461,728,347					
429,785,562					
24,602,785					
7,340,000					
3,361,387,033					
276,398,190					
1,451,280					
61,886,160					
3,021,651,403					
498,879,000					
969,784					
870,000					

臺北市地方教育發展基金

各項費用

中華民國

前年度 決算數	上年度 預算數	計畫別	合計	高等教育計畫
		用途別科目		
66,751,440	74,455,580	工作場所水費	77,702,790	
19,600	19,600	宿舍水費	19,600	
19,325,010	54,815,271	氣體費	55,239,770	
32,919,039	37,906,012	郵電費	40,197,201	
5,115,174	5,937,484	郵費	5,971,676	
20,331,514	20,018,772	電話費	20,615,417	
7,472,351	11,949,756	數據通信費	13,610,108	
63,455,417	49,551,387	旅運費	53,056,440	
24,437,000	35,535,200	國內旅費	34,406,551	
21,762,820	7,212,036	國外旅費	12,349,000	
2,988,234		大陸地區旅費		
	1,000	專力費		
5,402,687	3,401,610	貨物運費	3,155,174	
8,864,676	3,401,541	其他旅運費	3,145,715	
89,012,668	87,005,557	印刷裝訂與廣告費	82,312,498	
88,935,263	86,874,057	印刷及裝訂費	81,840,998	
		廣告費	20,000	
77,405	131,500	業務宣導費	451,500	
411,786,052	387,642,169	修理保養及保固費	403,339,502	
4,463		土地改良物修護費		
232,169,154	215,379,719	一般房屋修護費	229,597,902	
1,858,538	1,886,440	宿舍修護費	2,179,440	
	5,000	其他建築修護費	5,000	
91,357,274	90,889,792	機械及設備修護費	91,577,250	
1,112,475	1,597,521	交通及運輸設備修護費	1,674,980	
85,220,848	77,813,697	雜項設備修護費	78,235,346	
63,300	70,000	其他資產修護費	69,584	
1,083,842	5,734,329	保險費	6,238,119	
24,968	10,000	一般房屋保險費	10,000	
20,091	27,701	交通及運輸設備保險費	27,701	
48,490	3,425,850	責任保險費	3,635,144	

—臺北市政府教育局主管

彙計表

108年度

單位：新臺幣元

高中及高職教育計畫	國民教育計畫	學前教育計畫	特殊教育計畫	社會教育計畫	體育及衛生教育計畫
23,282,405	51,798,661	1,101,477	1,244,063		
19,600					
13,224,498	39,993,970	283,702	1,620,000		
11,141,403	5,106,760	415,473	1,208,990	53,437	12,600
2,481,997	1,866,071	415,473	224,890	53,437	12,600
8,245,218	3,207,689		983,500		
414,188	33,000		600		
24,954,837	19,242,744	1,803,900	1,363,400	562,450	2,920,790
14,227,590	15,674,552	743,900	1,263,240	562,450	634,700
6,995,000	2,184,000	1,040,000			1,980,000
2,254,184	684,830	10,000	88,160		
1,478,063	699,362	10,000	12,000		306,090
31,556,012	25,397,457	1,996,775	4,430,463	817,913	1,853,202
31,186,012	25,295,957	1,996,775	4,430,463	817,913	1,853,202
20,000					
350,000	101,500				
105,984,308	269,820,083	11,733,800	9,560,302		
45,597,823	170,081,298	8,702,271	3,621,600		
2,179,440					
5,000					
22,531,010	63,781,871	1,771,282	2,236,872		
810,000	156,760		295,300		
34,861,035	35,800,154	1,260,247	3,406,530		
943,092	1,861,084	34,452	11,555		
	10,000				
			2,915		
200,000	101,994				

臺北市地方教育發展基金

各項費用

前年度 決算數	上年度 預算數	計畫別		
		用途別科目	訓練教育計畫 其他教育計畫	
66,751,440	74,455,580	工作場所水費	176,400	
19,600	19,600	宿舍水費		
19,325,010	54,815,271	氣體費	117,600	
32,919,039	37,906,012	郵電費	302,400	57,316
5,115,174	5,937,484	郵費		1,000
20,331,514	20,018,772	電話費	302,400	56,316
7,472,351	11,949,756	數據通信費		
63,455,417	49,551,387	旅運費	642,000	216,450
24,437,000	35,535,200	國內旅費	7,800	146,450
21,762,820	7,212,036	國外旅費		
2,988,234		大陸地區旅費		
	1,000	專力費		
5,402,687	3,401,610	貨物運費	9,000	70,000
8,864,676	3,401,541	其他旅運費	625,200	
89,012,668	87,005,557	印刷裝訂與廣告費	440,498	256,734
88,935,263	86,874,057	印刷及裝訂費	440,498	256,734
		廣告費		
77,405	131,500	業務宣導費		
411,786,052	387,642,169	修理保養及保固費	216,477	308,400
4,463		土地改良物修護費		
232,169,154	215,379,719	一般房屋修護費		
1,858,538	1,886,440	宿舍修護費		
	5,000	其他建築修護費		
91,357,274	90,889,792	機械及設備修護費	216,477	
1,112,475	1,597,521	交通及運輸設備修護費		
85,220,848	77,813,697	雜項設備修護費		308,400
63,300	70,000	其他資產修護費		
1,083,842	5,734,329	保險費		30,000
24,968	10,000	一般房屋保險費		
20,091	27,701	交通及運輸設備保險費		
48,490	3,425,850	責任保險費		

—臺北市政府教育局主管

彙計表

單位：新臺幣元

一般行政管理計畫	建築及設備計畫				
99,784					
21,898,822					
916,208					
7,820,294					
13,162,320					
1,349,869					
1,145,869					
150,000					
39,000					
15,000					
15,563,444					
15,563,444					
5,716,132					
1,594,910					
1,039,738					
412,920					
2,598,980					
69,584					
3,357,936					
24,786					
3,333,150					

臺北市地方教育發展基金

各項費用

中華民國

前年度 決算數	上年度 預算數	計畫別		合計	高等教育計畫
		用途別科目			
990,293	2,270,778	其他保險費		2,565,274	
428,386,443	421,224,476	一般服務費		481,474,297	
5,305,414	7,975,072	佣金、匯費、經理費及手續費		7,953,778	
20,590		代理(辦)費			
208,782,988	253,391,500	外包費		285,619,337	
563,446	721,090	義(志)工服務費		721,090	
165,614,741	104,850,814	計時與計件人員酬金		133,226,092	
48,099,264	54,286,000	體育活動費		53,954,000	
867,739,116	822,719,714	專業服務費		850,546,287	
4,121,414	2,300,000	專技人員酬金		5,300,000	
3,406,306	4,414,000	法律事務費		4,413,414	
335,300		工程及管理諮詢服務費			
490,990,290	439,341,638	講課鐘點、稿費、出席審查及查詢費		440,979,923	
14,516,947	17,647,434	委託檢驗(定)試驗認證費		19,427,822	
41,030		委託考選訓練費			
14,234,925	10,299,898	試務甄選費		11,634,403	
57,586,389	50,120,446	電腦軟體服務費		61,122,626	
282,506,515	298,596,298	其他專業服務費		307,668,099	
25,570,229	25,460,400	公共關係費		25,468,800	
25,570,229	25,460,400	公共關係費		25,468,800	
787,347,413	796,953,289	材料及用品費		920,303,000	
253,013,957	209,110,886	使用材料費		277,562,114	
35,300	78,730	燃料		86,020	
236,734	335,466	油脂		347,358	
252,741,923	208,696,690	設備零件		277,128,736	
534,333,456	587,842,403	用品消耗		642,740,886	
120,653,588	152,146,665	辦公(事務)用品		149,715,942	
38,172,403	30,110,341	報章雜誌		28,466,627	
3,193,732	3,555,316	農業與園藝用品及環境美化費		8,997,439	
833,112	1,100,000	化學藥劑與實驗用品		1,080,000	
8,765,019	9,644,226	服裝		9,153,756	

—臺北市政府教育局主管

彙計表

108年度

單位：新臺幣元

高中及高職教育計畫	國民教育計畫	學前教育計畫	特殊教育計畫	社會教育計畫	體育及衛生教育計畫
743,092	1,749,090	34,452	8,640		
41,437,245	148,996,482	5,511,984	71,006,433		
2,680,910	4,517,964	474,752	26,280		
22,907,958	56,546,952	610,572	1,243,904		
16,000	632,760				
4,784,377	58,980,806	660,660	68,800,249		
11,048,000	28,318,000	3,766,000	936,000		
244,978,405	236,617,420	19,681,819	46,404,050	7,680,200	58,411,408
4,000,000				1,300,000	
203,172,237	135,845,539	10,222,084	41,218,430	5,630,200	9,142,988
3,863,718	10,932,049	302,005	532,050		
8,213,423	2,002,150	1,320,560	98,270		
16,504,700	4,753,600				
9,224,327	83,084,082	7,837,170	4,555,300	750,000	49,268,420
275,177,000	479,051,000	17,558,000	24,472,000	1,396,000	4,733,000
139,940,495	122,512,147	5,800,718	5,485,314		
			45,870		
139,940,495	122,512,147	5,800,718	5,439,444		
135,236,505	356,538,853	11,757,282	18,986,686	1,396,000	4,733,000
20,232,579	17,002,228	1,843,650	4,269,620	889,600	3,110,840
7,943,785	13,455,721	601,794	6,279,748		
3,560,635	5,048,404	70,400	318,000		
880,000			200,000		
5,037,276	2,317,750		126,000		842,000

臺北市地方教育發展基金

各項費用

前年度 決算數	上年度 預算數	計畫別	
		用途別科目	訓練教育計畫 其他教育計畫
990,293	2,270,778	其他保險費	30,000
428,386,443	421,224,476	一般服務費	1,983,000 47,820
5,305,414	7,975,072	佣金、匯費、經理費及手續費	
20,590		代理(辦)費	
208,782,988	253,391,500	外包費	1,983,000
563,446	721,090	義(志)工服務費	47,820
165,614,741	104,850,814	計時與計件人員酬金	
48,099,264	54,286,000	體育活動費	
867,739,116	822,719,714	專業服務費	18,896,825 5,813,280
4,121,414	2,300,000	專技人員酬金	
3,406,306	4,414,000	法律事務費	
335,300		工程及管理諮詢服務費	
490,990,290	439,341,638	講課鐘點、稿費、出席審查及查詢費	16,109,045 5,813,280
14,516,947	17,647,434	委託檢驗(定)試驗認證費	
41,030		委託考選訓練費	
14,234,925	10,299,898	試務甄選費	
57,586,389	50,120,446	電腦軟體服務費	1,938,780
282,506,515	298,596,298	其他專業服務費	849,000
25,570,229	25,460,400	公共關係費	
25,570,229	25,460,400	公共關係費	
787,347,413	796,953,289	材料及用品費	5,766,000 2,742,000
253,013,957	209,110,886	使用材料費	82,881 54,150
35,300	78,730	燃料	
236,734	335,466	油脂	
252,741,923	208,696,690	設備零件	82,881 54,150
534,333,456	587,842,403	用品消耗	5,683,119 2,687,850
120,653,588	152,146,665	辦公(事務)用品	10,000 506,650
38,172,403	30,110,341	報章雜誌	167,379
3,193,732	3,555,316	農業與園藝用品及環境美化費	
833,112	1,100,000	化學藥劑與實驗用品	
8,765,019	9,644,226	服裝	

—臺北市政府教育局主管

彙計表

單位：新臺幣元

一般行政管理計畫	建築及設備計畫				
212,491,333					
253,872					
202,326,951					
24,510					
9,886,000					
212,062,880					
4,413,414					
13,826,120					
3,798,000					
37,925,546					
152,099,800					
25,468,800					
25,468,800					
109,408,000					
3,686,409					
86,020					
301,488					
3,298,901					
105,721,591					
101,850,775					
18,200					
830,730					

臺北市地方教育發展基金

各項費用

中華民國

前年度 決算數	上年度 預算數	計畫別		合計	高等教育計畫
		用途別科目			
2,903,682	3,068,640	食品		3,028,100	
4,667,797	7,645,956	醫療用品(非醫療院所使用)		7,775,074	
355,144,123	380,571,259	其他用品消耗		434,523,948	
117,588,446	136,184,590	租金、償債、利息及相關手續費		136,023,000	
3,651,700	3,741,816	地租及水租		4,071,780	
161,376	268,956	一般土地租金		268,000	
3,490,324	3,472,860	場地租金		3,803,780	
40,650		房租			
40,650		一般房屋租金			
877,810	775,500	機器租金		600,260	
	4,000	電腦租金及使用費		4,000	
877,810	771,500	機械及設備租金		596,260	
107,645,931	127,923,062	交通及運輸設備租金		126,441,290	
107,645,931	127,923,062	車租		126,441,290	
5,372,355	3,744,212	雜項設備租金		4,909,670	
5,372,355	3,744,212	雜項設備租金		4,909,670	
5,861,397,985	4,812,553,278	購建固定資產、無形資產及非理財目的 之長期投資		5,358,855,000	
3,415,975,136	2,574,125,100	購建固定資產		3,023,858,000	
65,021,789	331,999,070	購置土地		102,201,000	
79,537,760	36,470,646	興建土地改良物		57,209,000	
2,072,790,792	979,583,853	擴充改良房屋建築及設備		1,190,655,000	
889,737,087	877,491,482	購置機械及設備		1,245,855,787	
51,445,901	38,392,205	購置交通及運輸設備		27,997,834	
257,441,807	310,187,844	購置雜項設備		399,939,379	
42,147,760	34,828,000	購置無形資產		19,497,000	
42,147,760	34,828,000	購置電腦軟體		19,497,000	
2,403,275,089	2,203,600,178	遞延支出		2,315,500,000	
2,136,320,503	2,026,823,498	遞延修繕房屋建築支出		2,152,032,000	
266,954,586	176,776,680	其他遞延支出		163,468,000	
195,767,919	153,828,785	稅捐及規費(強制費)		131,904,000	
178,748,259	113,194,948	土地稅		91,987,286	

—臺北市政府教育局主管

彙計表

108年度

單位：新臺幣元

高中及高職教育計畫	國民教育計畫	學前教育計畫	特殊教育計畫	社會教育計畫	體育及衛生教育計畫
	30,000		160,000		
1,796,584	5,406,760	264,730	203,000		104,000
95,785,646	313,277,990	8,976,708	7,430,318	506,400	676,160
7,922,000	28,641,000	2,711,000	85,636,000		8,540,000
837,780	329,000	2,567,000			
837,780	329,000	2,567,000			
298,960	301,300				
4,000					
294,960	301,300				
4,836,840	25,195,330	144,000	85,613,120		8,540,000
4,836,840	25,195,330	144,000	85,613,120		8,540,000
1,948,420	2,815,370		22,880		
1,948,420	2,815,370		22,880		
2,449,000	49,594,000		54,000		
674,912	21,842,832		29,342		

臺北市地方教育發展基金

各項費用

前年度 決算數	上年度 預算數	計畫別		
		用途別科目	訓練教育計畫	其他教育計畫
2,903,682	3,068,640	食品	2,838,100	
4,667,797	7,645,956	醫療用品(非醫療院所使用)		
355,144,123	380,571,259	其他用品消耗	2,667,640	2,181,200
117,588,446	136,184,590	租金、償債、利息及相關手續費	1,472,000	500,000
3,651,700	3,741,816	地租及水租	40,000	30,000
161,376	268,956	一般土地租金		
3,490,324	3,472,860	場地租金	40,000	30,000
40,650		房租		
40,650		一般房屋租金		
877,810	775,500	機器租金		
	4,000	電腦租金及使用費		
877,810	771,500	機械及設備租金		
107,645,931	127,923,062	交通及運輸設備租金	1,432,000	470,000
107,645,931	127,923,062	車租	1,432,000	470,000
5,372,355	3,744,212	雜項設備租金		
5,372,355	3,744,212	雜項設備租金		
5,861,397,985	4,812,553,278	購建固定資產、無形資產及非理財目的 之長期投資		
3,415,975,136	2,574,125,100	購建固定資產		
65,021,789	331,999,070	購置土地		
79,537,760	36,470,646	興建土地改良物		
2,072,790,792	979,583,853	擴充改良房屋建築及設備		
889,737,087	877,491,482	購置機械及設備		
51,445,901	38,392,205	購置交通及運輸設備		
257,441,807	310,187,844	購置雜項設備		
42,147,760	34,828,000	購置無形資產		
42,147,760	34,828,000	購置電腦軟體		
2,403,275,089	2,203,600,178	遞延支出		
2,136,320,503	2,026,823,498	遞延修繕房屋建築支出		
266,954,586	176,776,680	其他遞延支出		
195,767,919	153,828,785	稅捐及規費(強制費)		
178,748,259	113,194,948	土地稅		

—臺北市政府教育局主管

彙計表

單位：新臺幣元

一般行政管理計畫	建築及設備計畫				
3,021,886					
601,000					
268,000					
268,000					
210,000					
210,000					
123,000					
123,000					
	5,358,855,000				
	3,023,858,000				
	102,201,000				
	57,209,000				
	1,190,655,000				
	1,245,855,787				
	27,997,834				
	399,939,379				
	19,497,000				
	19,497,000				
	2,315,500,000				
	2,152,032,000				
	163,468,000				
79,807,000					
69,440,200					

臺北市地方教育發展基金

各項費用

中華民國

前年度 決算數	上年度 預算數	計畫別	合計	高等教育計畫
		用途別科目		
178,748,259	113,194,948	一般土地地價稅	91,987,286	
14,842,346	37,231,205	房屋稅	36,261,725	
14,842,346	37,231,205	一般房屋稅	36,216,725	
		宿舍房屋稅	45,000	
1,546,347	1,515,512	消費與行為稅	1,783,016	
1,429,309	1,399,232	營業稅	1,666,596	
117,038	116,280	使用牌照稅	116,420	
630,967	1,887,120	規費	1,871,973	
192,488	1,823,850	行政規費與強制費	1,807,183	
62,820	63,270	汽車燃料使用費	63,270	
312,132		未足額進用身障人員差額補助費		
63,527		其他規費	1,520	
4,214,700,054	5,526,746,653	會費、捐助、補助、分攤、照護、救濟 與交流活動費	5,829,367,000	
717,676	763,900	會費	786,140	
4,000		國際組織會費		
23,340	8,000	學術團體會費	8,000	
690,336	755,900	職業團體會費	778,140	
50,250,460	54,902,166	捐助、補助與獎助	59,207,806	
43,326,223	45,336,492	獎助學員生給與	50,659,986	
6,924,237	9,565,674	其他捐助、補助與獎助	8,547,820	
505,936	585,584	分擔	585,000	
505,936	585,584	分擔大樓管理費	585,000	
4,161,448,172	5,467,467,403	補貼、獎勵、慰問、照護與救濟	5,765,449,254	
98,907,830	104,015,900	獎勵費用	71,914,880	
179,770	5,000,000	慰問金、照護及濟助金	5,000,000	
4,062,360,572	5,358,451,503	其他補貼、獎勵、慰問、照護與救濟	5,688,534,374	
1,777,810	3,027,600	競賽及交流活動費	3,338,800	
384,665	218,600	技能競賽	540,800	
1,393,145	2,809,000	交流活動費	2,798,000	
1,205,598	1,034,967	短絀與賠償給付	1,185,000	
86,060		各項短絀		

—臺北市政府教育局主管

彙計表

108年度

單位：新臺幣元

高中及高職教育計畫	國民教育計畫	學前教育計畫	特殊教育計畫	社會教育計畫	體育及衛生教育計畫
674,912	21,842,832		29,342		
1,320,808	27,146,456		6,658		
1,320,808	27,101,456		6,658		
	45,000				
453,280	604,712		11,230		
453,280	604,712				
			11,230		
			6,770		
			590		
			6,180		
2,324,620,000	636,951,000	1,526,785,000	180,819,000	113,759,000	299,910,000
12,040	217,500				
8,000					
4,040	217,500				
24,197,840	9,661,708	1,644	14,271,500	10,985,114	
21,223,528	9,556,700	1,644	8,893,000	10,985,114	
2,974,312	105,008		5,378,500		
2,300,127,520	624,015,592	1,526,783,356	166,547,500	102,773,886	299,910,000
1,314,460	1,066,620	70,000	405,000		39,885,000
2,298,813,060	622,948,972	1,526,713,356	166,142,500	102,773,886	260,025,000
282,600	3,056,200				
84,600	456,200				
198,000	2,600,000				
540,000	645,000				

臺北市地方教育發展基金

各項費用

前年度 決算數	上年度 預算數	計畫別		
		用途別科目	訓練教育計畫	其他教育計畫
178,748,259	113,194,948	一般土地地價稅		
14,842,346	37,231,205	房屋稅		
14,842,346	37,231,205	一般房屋稅		
		宿舍房屋稅		
1,546,347	1,515,512	消費與行為稅		
1,429,309	1,399,232	營業稅		
117,038	116,280	使用牌照稅		
630,967	1,887,120	規費		
192,488	1,823,850	行政規費與強制費		
62,820	63,270	汽車燃料使用費		
312,132		未足額進用身障人員差額補助費		
63,527		其他規費		
4,214,700,054	5,526,746,653	會費、捐助、補助、分攤、照護、救濟 與交流活動費	20,068,000	5,400,000
717,676	763,900	會費		
4,000		國際組織會費		
23,340	8,000	學術團體會費		
690,336	755,900	職業團體會費		
50,250,460	54,902,166	捐助、補助與獎助	90,000	
43,326,223	45,336,492	獎助學員生給與		
6,924,237	9,565,674	其他捐助、補助與獎助	90,000	
505,936	585,584	分擔		
505,936	585,584	分擔大樓管理費		
4,161,448,172	5,467,467,403	補貼、獎勵、慰問、照護與救濟	19,978,000	5,400,000
98,907,830	104,015,900	獎勵費用	19,550,000	
179,770	5,000,000	慰問金、照護及濟助金		
4,062,360,572	5,358,451,503	其他補貼、獎勵、慰問、照護與救濟	428,000	5,400,000
1,777,810	3,027,600	競賽及交流活動費		
384,665	218,600	技能競賽		
1,393,145	2,809,000	交流活動費		
1,205,598	1,034,967	短絀與賠償給付		
86,060		各項短絀		

—臺北市政府教育局主管

彙計表

單位：新臺幣元

一般行政管理計畫	建築及設備計畫				
69,440,200					
7,787,803					
7,787,803					
713,794					
608,604					
105,190					
1,865,203					
1,806,593					
57,090					
1,520					
721,055,000					
556,600					
556,600					
585,000					
585,000					
719,913,400					
9,623,800					
5,000,000					
705,289,600					

臺北市地方教育發展基金

各項費用

中華民國

前年度 決算數	上年度 預算數	計畫別	合計	高等教育計畫
		用途別科目		
86,060		呆帳及保證短絀		
1,119,538	1,034,967	賠償給付	1,185,000	
1,119,538	1,034,967	一般賠償	1,185,000	
311,764,966	395,012,727	其他	454,582,000	
311,764,966	395,012,727	其他支出	454,582,000	
311,764,966	395,012,727	其他	454,582,000	

—臺北市政府教育局主管

彙計表

108年度

單位：新臺幣元

高中及高職教育計畫	國民教育計畫	學前教育計畫	特殊教育計畫	社會教育計畫	體育及衛生教育計畫
540,000	645,000				
540,000	645,000				
49,297,000	194,512,000	15,428,000	6,229,000	4,514,000	33,447,000
49,297,000	194,512,000	15,428,000	6,229,000	4,514,000	33,447,000
49,297,000	194,512,000	15,428,000	6,229,000	4,514,000	33,447,000

臺北市地方教育發展基金

各項費用

前年度 決算數	上年度 預算數	計畫別		
		用途別科目	訓練教育計畫	其他教育計畫
86,060		呆帳及保證短絀		
1,119,538	1,034,967	賠償給付		
1,119,538	1,034,967	一般賠償		
311,764,966	395,012,727	其他	807,000	8,654,000
311,764,966	395,012,727	其他支出	807,000	8,654,000
311,764,966	395,012,727	其他	807,000	8,654,000

—臺北市政府教育局主管

彙計表

單位：新臺幣元

一般行政管理計畫	建築及設備計畫				
141,694,000 141,694,000 141,694,000					

臺北市地方教育發展基金－臺北市政府教育局主管

員工人數彙計表

中華民國108年度

單位：人

計 畫 及 項 目	上年度最高可 進用員額數	本年度 增減(-)數	本年度最高可 進用員額數	說 明
合計	27,185	-128	27,057	
高等教育計畫部分	2		2	
正式職員	2		2	
高中及高職教育計畫部分	5,646	-110	5,536	
正式職員	5,619	-148	5,471	
臨時職員	27	38	65	
國民教育計畫部分	14,137	101	14,238	
正式職員	14,003	100	14,103	
臨時職員	134	1	135	
學前教育計畫部分	1,904	4	1,908	
正式職員	1,632	4	1,636	
臨時職員	5	-2	3	
正式工員	267	2	269	
特殊教育計畫部分	498	-13	485	
正式職員	455	-12	443	
臨時職員	43	-1	42	
社會教育計畫部分	24		24	
正式職員	17		17	
臨時職員	7		7	
體育及衛生教育計畫部分	23		23	
正式職員	11		11	
臨時職員	12		12	
訓練教育計畫部分	25	-4	21	
正式職員	17		17	
正式工員	8	-4	4	
其他教育計畫部分	8		8	
正式職員	7		7	
臨時職員	1		1	
一般行政管理計畫部分	4,918	-106	4,812	
正式職員	4,031	2	4,033	
臨時職員	43	-7	36	
正式工員	844	-101	743	

註：1.本表不包含臨時工員人數。

2.本表臨時職員係指奉准有案之約聘僱人員。

3.本基金計時計件酬金編列游泳池救生員41人、工程管理費2人；另外包費編列游泳池救生員、校警及職工委外等業務417人。

本 頁 空 白

臺北市地方教育發展基金

用人費用

中華民國

計畫及項目	合計	正式 員額 薪資	聘僱 人員 薪資	超時 工作 報酬	津貼	獎 金		
						年終獎金	考績獎金	其他
合計	44,864,744,000	20,832,274,899	142,792,128	412,580,092		2,609,711,730	2,459,464,059	
高等教育計畫	1,426,000	1,008,000		10,500		126,000	84,000	
職員薪金	1,008,000	1,008,000						
加班費	10,500			10,500				
考績獎金	84,000						84,000	
年終獎金	126,000					126,000		
職員退休及離職金	82,368							
分擔員工保險費	83,132							
其他福利費	32,000							
高中及高職教育計畫	9,364,586,000	4,417,398,480	32,744,916	73,822,085		555,508,999	497,738,546	
職員薪金	4,417,398,480	4,417,398,480						
聘用人員薪金	31,487,940		31,487,940					
約僱職員薪金	1,256,976		1,256,976					
兼職人員酬金	392,529,120							
加班費	69,286,085			69,286,085				
值班費	4,536,000			4,536,000				
考績獎金	497,738,546						497,738,546	
年終獎金	555,508,999					555,508,999		
職員退休及離職金	2,819,375,405							
工員退休及離職金	13,819,586							

—臺北市政府教育局主管

彙計表

108年度

單位：新臺幣元

退休及卹償金		資遣費	福 利 費					提繳費	兼任 人員 用人 費用
退休金	卹償金		分擔 保險費	傷病 醫藥費	提撥 福利金	員工通勤 交通費	其他		
11,996,451,144	17,815,162		1,797,619,969	78,912,040		272,654,550	3,520,388,437	724,079,790	
82,368			83,132				32,000		
82,368			83,132				32,000		
2,833,194,991	2,650,340		380,055,036	18,039,000		53,555,040	107,349,447	392,529,120	
2,819,375,405								392,529,120	
13,819,586									

臺北市地方教育發展基金

用人費用

中華民國

計畫及項目	合計	正式 員額 薪資	聘僱 人員 薪資	超時 工作 報酬	津貼	獎 金		
						年終獎金	考績獎金	其他
卹償金	2,650,340							
分擔員工 保險費	380,055,036							
傷病醫藥 費	18,039,000							
員工通勤 交通費	53,555,040							
其他福利 費	107,349,447							
國民教育計 畫	25,056,278,000	11,672,369,001	63,218,400	135,188,980		1,467,279,374	1,412,445,714	
職員薪金	11,672,369,001	11,672,369,001						
聘用人員 薪金	26,254,704		26,254,704					
約僱職員 薪金	36,963,696		36,963,696					
兼職人員 酬金	321,634,110							
加班費	135,188,980			135,188,980				
考績獎金	1,412,445,714						1,412,445,714	
年終獎金	1,467,279,374					1,467,279,374		
職員退休 及離職金	8,382,167,168							
工員退休 及離職金	40,515,318							
卹償金	7,619,345							
分擔員工 保險費	997,414,416							
傷病醫藥 費	56,829,000							
員工通勤 交通費	132,511,680							
其他福利 費	367,085,494							

—臺北市政府教育局主管

彙計表

108年度

單位：新臺幣元

退休及卹償金		資遣費	福 利 費					提繳費	兼任 人員 用人 費用
退休金	卹償金		分擔 保險費	傷病 醫藥費	提撥 福利金	員工通勤 交通費	其他		
	2,650,340		380,055,036	18,039,000		53,555,040	107,349,447		
8,422,682,486	7,619,345		997,414,416	56,829,000		132,511,680	367,085,494	321,634,110	
8,382,167,168								321,634,110	
40,515,318	7,619,345		997,414,416	56,829,000		132,511,680	367,085,494		

臺北市地方教育發展基金

用人費用

中華民國

計畫及項目	合計	正式 員額 薪資	聘僱 人員 薪資	超時 工作 報酬	津貼	獎 金		
						年終獎金	考績獎金	其他
學前教育計畫	1,841,855,000	1,269,874,518	1,488,540	22,361,901		156,411,081	125,027,226	
職員薪金	1,172,668,118	1,172,668,118						
工員工資	97,206,400	97,206,400						
聘用人員 薪金	1,069,548		1,069,548					
約僱職員 薪金	418,992		418,992					
兼職人員 酬金	1,258,400							
加班費	22,361,901			22,361,901				
考績獎金	125,027,226						125,027,226	
年終獎金	156,411,081					156,411,081		
職員退休 及離職金	111,191,375							
工員退休 及離職金	5,441,266							
分擔員工 保險費	112,902,707							
傷病醫藥 費	1,295,100							
員工通勤 交通費	19,940,760							
其他福利 費	14,662,126							
特殊教育計畫	589,680,000	293,184,000	17,818,836	5,892,515		38,875,356	26,913,500	
職員薪金	293,184,000	293,184,000						
聘用人員 薪金	1,671,684		1,671,684					
約僱職員 薪金	16,147,152		16,147,152					
兼職人員 酬金	8,256,160							

—臺北市政府教育局主管

彙計表

108年度

單位：新臺幣元

退休及卹償金		資遣費	福 利 費					提繳費	兼任 人員 用人 費用
退休金	卹償金		分擔 保險費	傷病 醫藥費	提撥 福利金	員工通勤 交通費	其他		
116,632,641			112,902,707	1,295,100		19,940,760	14,662,126	1,258,400	
111,191,375								1,258,400	
5,441,266			112,902,707	1,295,100		19,940,760	14,662,126		
158,649,483	205,477		26,448,780	1,297,660		4,751,460	7,386,773	8,256,160	
								8,256,160	

臺北市地方教育發展基金

用人費用

中華民國

計畫及項目	合計	正式 員額 薪資	聘僱 人員 薪資	超時 工作 報酬	津貼	獎 金		
						年終獎金	考績獎金	其他
加班費	5,892,515			5,892,515				
考績獎金	26,913,500						26,913,500	
年終獎金	38,875,356					38,875,356		
職員退休 及離職金	158,002,546							
工員退休 及離職金	646,937							
卹償金	205,477							
分擔員工 保險費	26,448,780							
傷病醫藥 費	1,297,660							
員工通勤 交通費	4,751,460							
其他福利 費	7,386,773							
社會教育計 畫	20,149,000	9,876,000	3,590,736	1,474,278		1,683,342	823,000	
職員薪金	9,876,000	9,876,000						
聘用人員 薪金	1,556,256		1,556,256					
約僱職員 薪金	2,034,480		2,034,480					
加班費	1,474,278			1,474,278				
考績獎金	823,000						823,000	
年終獎金	1,683,342					1,683,342		
職員退休 及離職金	1,063,440							
分擔員工 保險費	1,254,204							
其他福利 費	384,000							

—臺北市政府教育局主管

彙計表

108年度

單位：新臺幣元

退休及卹償金		資遣費	福 利 費					提繳費	兼任 人員 用人 費用
退休金	卹償金		分擔 保險費	傷病 醫藥費	提撥 福利金	員工通勤 交通費	其他		
158,002,546	646,937								
	205,477		26,448,780	1,297,660		4,751,460			
1,063,440			1,254,204				7,386,773		
							384,000		
1,063,440			1,254,204						
							384,000		

臺北市地方教育發展基金

用人費用

中華民國

計畫及項目	合計	正式 員額 薪資	聘僱 人員 薪資	超時 工作 報酬	津貼	獎 金		
						年終獎金	考績獎金	其他
體育及衛生 教育計畫	20,672,000	6,864,000	7,393,824	1,211,260		1,782,228	572,000	
職員薪金	6,864,000	6,864,000						
聘用人員 薪金	7,393,824		7,393,824					
加班費	1,211,260			1,211,260				
考績獎金	572,000						572,000	
年終獎金	1,782,228					1,782,228		
職員退休 及離職金	1,035,216							
分擔員工 保險費	1,445,472							
其他福利 費	368,000							
訓練教育計 畫	28,831,000	13,560,000		987,470		1,695,000	1,687,000	
職員薪金	12,024,000	12,024,000						
工員工資	1,536,000	1,536,000						
加班費	987,470			987,470				
考績獎金	1,687,000						1,687,000	
年終獎金	1,695,000					1,695,000		
職員退休 及離職金	8,224,820							
工員退休 及離職金	122,880							
分擔員工 保險費	1,212,636							
其他福利 費	1,341,194							
其他教育計 畫	8,684,000	4,332,000	406,896	1,865,424		592,362	570,000	

—臺北市政府教育局主管

彙計表

108年度

單位：新臺幣元

退休及卹償金		資遣費	福 利 費					提繳費	兼任 人員 用人 費用
退休金	卹償金		分擔 保險費	傷病 醫藥費	提撥 福利金	員工通勤 交通費	其他		
1,035,216			1,445,472				368,000		
1,035,216			1,445,472				368,000		
8,347,700			1,212,636				1,341,194		
8,224,820			1,212,636				1,341,194		
122,880									
374,472			405,396			9,450	128,000		

臺北市地方教育發展基金

用人費用

中華民國

計畫及項目	合計	正式 員額 薪資	聘僱 人員 薪資	超時 工作 報酬	津貼	獎 金		
						年終獎金	考績獎金	其他
職員薪金	4,332,000	4,332,000						
聘用人員 薪金	406,896		406,896					
加班費	1,592,924			1,592,924				
值班費	272,500			272,500				
考績獎金	570,000						570,000	
年終獎金	592,362					592,362		
職員退休 及離職金	374,472							
分擔員工 保險費	405,396							
員工通勤 交通費	9,450							
其他福利 費	128,000							
一般行政管 理計畫	7,932,583,000	3,143,808,900	16,129,980	169,765,679		385,757,988	393,603,073	
職員薪金	2,742,835,800	2,742,835,800						
工員工資	273,586,020	273,586,020						
警餉	127,387,080	127,387,080						
聘用人員 薪金	5,940,696		5,940,696					
約僱職員 薪金	10,189,284		10,189,284					
兼職人員 酬金	402,000							
加班費	169,765,679			169,765,679				
考績獎金	393,603,073						393,603,073	
年終獎金	385,757,988					385,757,988		
職員退休 及離職金	429,785,562							

—臺北市政府教育局主管

彙計表

108年度

單位：新臺幣元

退休及卹償金		資遣費	福 利 費					提繳費	兼任 人員 用人 費用
退休金	卹償金		分擔 保險費	傷病 醫藥費	提撥 福利金	員工通勤 交通費	其他		
374,472			405,396			9,450			
454,388,347	7,340,000		276,398,190	1,451,280		61,886,160	128,000	402,000	
429,785,562							3,021,651,403	402,000	

臺北市地方教育發展基金

用人費用

中華民國

計畫及項目	合計	正式 員額 薪資	聘僱 人員 薪資	超時 工作 報酬	津貼	獎 金		
						年終獎金	考績獎金	其他
工員退休 及離職金	24,602,785							
卹償金	7,340,000							
分擔員工 保險費	276,398,190							
傷病醫藥 費	1,451,280							
員工通勤 交通費	61,886,160							
其他福利 費	3,021,651,403							

註：1.本表不包含臨時工員薪津。

1.本表兼任人員經費，係學校教職員兼課代課鐘點費。

2.本基金計時計件酬金編列游泳池救生員計15,441,390元；另外包費編列游泳池救生員、校警及職工委外等業務共計187,651,528元。

—臺北市政府教育局主管

彙計表

108年度

單位：新臺幣元

退休及卹償金		資遣費	福 利 費					提繳費	兼任 人員 用人 費用
退休金	卹償金		分擔 保險費	傷病 醫藥費	提撥 福利金	員工通勤 交通費	其他		
24,602,785	7,340,000		276,398,190	1,451,280		61,886,160	3,021,651,403		

臺北市地方教育發展基金

聘用及約僱

中華民國

區分及職稱	人數	擔任工作	聘用或約僱 起訖期間	薪點	年需經費
合計	301				188,827,190
聘用合計	139				100,573,575
約僱合計	162				88,253,615
0501001 臺北市政府教育局	56				39,650,822
聘用人員小計	47				34,738,784
約僱人員小計	9				4,912,038
0501051 臺北市立建國高級 中學	1				810,913
聘用人員小計	1				810,913
0501052 臺北市立成功高級 中學	3				1,941,279
約僱人員小計	2				1,123,052
聘用人員小計	1				818,227
0501053 臺北市立第一女子 高級中學	1				842,622
聘用人員小計	1				842,622
0501054 臺北市立中山女子 高級中學	1				842,082
聘用人員小計	1				842,082
0501055 臺北市立景美女子 高級中學	1				842,622
聘用人員小計	1				842,622
0501056 臺北市立中正高級 中學	3				2,042,295
約僱人員小計	1				561,526
聘用人員小計	2				1,480,769
0501057 臺北市立復興高級 中學	7				4,226,099
聘用人員小計	7				4,226,099
0501058 臺北市立內湖高級 中學	3				1,785,058
聘用人員小計	3				1,785,058
0501059 臺北市立松山高級 中學	3				1,938,189

—臺北市政府教育局主管

人員明細表

108年度

單位：新臺幣元

小計	月 支			離職 儲金	經費來源 及其科目
	折合 金額	勞保 保險費	健康 保險費		

臺北市地方教育發展基金

聘用及約僱

中華民國

區分及職稱	人數	擔任工作	聘用或約僱 起訖期間	薪點	年需經費
聘用人員小計	3				1,938,189
0501060 臺北市立大同高級 中學	1				842,620
聘用人員小計	1				842,620
0501061 臺北市立華江高級 中學	5				3,262,303
聘用人員小計	5				3,262,303
0501064 臺北市立和平高級 中學	1				818,227
聘用人員小計	1				818,227
0501065 臺北市立陽明高級 中學	1				717,394
聘用人員小計	1				717,394
0501066 臺北市立成淵高級 中學	3				2,041,476
聘用人員小計	3				2,041,476
0501067 臺北市立西松高級 中學	2				1,185,414
聘用人員小計	2				1,185,414
0501068 臺北市立大直高級 中學	3				2,011,496
聘用人員小計	3				2,011,496
0501070 臺北市立南港高級 中學	1				842,082
聘用人員小計	1				842,082
0501071 臺北市立萬芳高級 中學	1				636,606
聘用人員小計	1				636,606
0501072 臺北市立百齡高級 中學	2				1,454,834
聘用人員小計	2				1,454,834
0501075 臺北市立南湖高級 中學	2				1,257,212
聘用人員小計	2				1,257,212
0501076 臺北市立育成高級 中學	3				1,829,570
聘用人員小計	3				1,829,570

—臺北市政府教育局主管

人員明細表

108年度

單位：新臺幣元

小計	月 支			離職 儲金	經費來源 及其科目
	折合 金額	勞保 保險費	健康 保險費		

臺北市地方教育發展基金

聘用及約僱

中華民國

區分及職稱	人數	擔任工作	聘用或約僱 起訖期間	薪點	年需經費
0501101 臺北市立士林高級 商業職業學校	5				4,012,279
聘用人員小計	5				4,012,279
0501103 臺北市立大安高級 工業職業學校	10				5,754,120
約僱人員小計	9				4,912,038
聘用人員小計	1				842,082
0501104 臺北市立松山高級 工農職業學校	1				810,913
聘用人員小計	1				810,913
0501105 臺北市立南港高級 工業職業學校	6				3,442,082
聘用人員小計	1				842,082
約僱人員小計	5				2,600,000
0501107 臺北市立內湖高級 工業職業學校	3				2,027,496
聘用人員小計	3				2,027,496
0501201 臺北市立介壽國民 中學	1				842,082
聘用人員小計	1				842,082
0501204 臺北市立敦化國民 中學	1				842,082
聘用人員小計	1				842,082
0501222 臺北市立仁愛國民 中學	1				818,227
聘用人員小計	1				818,227
0501225 臺北市立金華國民 中學	1				818,227
聘用人員小計	1				818,227
0501241 臺北市立中正國民 中學	1				818,227
聘用人員小計	1				818,227
0501261 臺北市立萬華國民 中學	1				818,227
聘用人員小計	1				818,227
0501294 臺北市立明湖國民 中學	1				662,006

—臺北市政府教育局主管

人員明細表

108年度

單位：新臺幣元

小計	月 支			離職 儲金	經費來源 及其科目
	折合 金額	勞保 保險費	健康 保險費		

臺北市地方教育發展基金

聘用及約僱

中華民國

區分及職稱	人數	擔任工作	聘用或約僱 起訖期間	薪點	年需經費
聘用人員小計	1				662,006
0501296 臺北市立麗山國民 中學	1				724,582
聘用人員小計	1				724,582
0501302 臺北市立天母國民 中學	1				818,227
聘用人員小計	1				818,227
0501311 臺北市立北投國民 中學	1				662,006
聘用人員小計	1				662,006
0501312 臺北市立石牌國民 中學	1				757,695
聘用人員小計	1				757,695
0501401 臺北市松山區三民 國民小學	2				1,095,732
約僱人員小計	2				1,095,732
0501402 臺北市松山區民生 國民小學	1				655,057
聘用人員小計	1				655,057
0501406 臺北市松山區松山 國民小學	1				579,690
約僱人員小計	1				579,690
0501408 臺北市松山區敦化 國民小學	1				686,226
聘用人員小計	1				686,226
0501422 臺北市信義區永吉 國民小學	1				520,000
約僱人員小計	1				520,000
0501423 臺北市信義區永春 國民小學	1				520,000
約僱人員小計	1				520,000
0501424 臺北市信義區光復 國民小學	1				779,743
聘用人員小計	1				779,743
0501425 臺北市信義區吳興 國民小學	1				545,782
約僱人員小計	1				545,782

—臺北市政府教育局主管

人員明細表

108年度

單位：新臺幣元

小計	月 支			離職 儲金	經費來源 及其科目
	折合 金額	勞保 保險費	健康 保險費		

臺北市地方教育發展基金

聘用及約僱

中華民國

區分及職稱	人數	擔任工作	聘用或約僱 起訖期間	薪點	年需經費
0501427 臺北市信義區博愛國民小學	1				779,743
聘用人員小計	1				779,743
0501428 臺北市信義區福德國民小學	1				561,526
約僱人員小計	1				561,526
0501441 臺北市大安區大安國民小學	1				561,526
約僱人員小計	1				561,526
0501442 臺北市大安區仁愛國民小學	1				779,743
聘用人員小計	1				779,743
0501443 臺北市大安區公館國民小學	1				520,000
約僱人員小計	1				520,000
0501444 臺北市大安區古亭國民小學	1				545,782
約僱人員小計	1				545,782
0501445 臺北市大安區幸安國民小學	1				545,782
約僱人員小計	1				545,782
0501447 臺北市大安區建安國民小學	2				1,372,439
聘用人員小計	2				1,372,439
0501449 臺北市大安區銘傳國民小學	1				520,000
約僱人員小計	1				520,000
0501461 臺北市中山區大佳國民小學	1				520,000
約僱人員小計	1				520,000
0501462 臺北市中山區大直國民小學	1				597,774
約僱人員小計	1				597,774
0501463 臺北市中山區中山國民小學	5				3,057,017
約僱人員小計	4				2,246,104
聘用人員小計	1				810,913

—臺北市政府教育局主管

人員明細表

108年度

單位：新臺幣元

小計	月 支			離職 儲金	經費來源 及其科目
	折合 金額	勞保 保險費	健康 保險費		

臺北市地方教育發展基金

聘用及約僱

中華民國

區分及職稱	人數	擔任工作	聘用或約僱 起訖期間	薪點	年需經費
0501467 臺北市中山區吉林國民小學	1				545,782
約僱人員小計	1				545,782
0501468 臺北市中山區長安國民小學	1				520,000
約僱人員小計	1				520,000
0501470 臺北市中山區懷生國民小學	1				520,000
約僱人員小計	1				520,000
0501481 臺北市中正區忠孝國民小學	1				520,000
約僱人員小計	1				520,000
0501483 臺北市中正區東門國民小學	1				779,743
聘用人員小計	1				779,743
0501484 臺北市中正區河堤國民小學	1				520,000
約僱人員小計	1				520,000
0501486 臺北市立大學附設實驗國民小學	2				1,091,564
約僱人員小計	2				1,091,564
0501487 臺北市國語實驗國民小學	2				1,364,009
聘用人員小計	1				818,227
約僱人員小計	1				545,782
0501488 臺北市中正區螢橋國民小學	1				520,000
約僱人員小計	1				520,000
0501501 臺北市大同區大同國民小學	1				520,000
約僱人員小計	1				520,000
0501502 臺北市大同區大橋國民小學	2				1,065,782
約僱人員小計	2				1,065,782
0501504 臺北市大同區太平國民小學	1				520,000
聘用人員小計	1				520,000

—臺北市政府教育局主管

人員明細表

108年度

單位：新臺幣元

小計	月 支			離職 儲金	經費來源 及其科目
	折合 金額	勞保 保險費	健康 保險費		

臺北市地方教育發展基金

聘用及約僱

中華民國

區分及職稱	人數	擔任工作	聘用或約僱 起訖期間	薪點	年需經費
0501509 臺北市大同區蓬萊國民小學	1				563,866
約僱人員小計	1				563,866
0501510 臺北市大同區雙蓮國民小學	1				597,774
約僱人員小計	1				597,774
0501521 臺北市萬華區大理國民小學	1				842,082
聘用人員小計	1				842,082
0501523 臺北市萬華區老松國民小學	7				4,198,672
聘用人員小計	1				871,042
約僱人員小計	6				3,327,630
0501524 臺北市萬華區西門國民小學	1				520,000
約僱人員小計	1				520,000
0501525 臺北市萬華區西園國民小學	1				545,782
約僱人員小計	1				545,782
0501527 臺北市萬華區華江國民小學	1				520,000
約僱人員小計	1				520,000
0501528 臺北市萬華區新和國民小學	1				545,782
約僱人員小計	1				545,782
0501529 臺北市萬華區萬大國民小學	1				545,782
約僱人員小計	1				545,782
0501531 臺北市萬華區龍山國民小學	1				520,000
聘用人員小計	1				520,000
0501532 臺北市萬華區雙園國民小學	3				1,637,346
約僱人員小計	3				1,637,346
0501542 臺北市文山區木柵國民小學	1				563,866
約僱人員小計	1				563,866

—臺北市政府教育局主管

人員明細表

108年度

單位：新臺幣元

小計	月			離職 儲金	經費來源 及其科目
	折合 金額	勞保 保險費	支 健康 保險費		

臺北市地方教育發展基金

聘用及約僱

中華民國

區分及職稱	人數	擔任工作	聘用或約僱 起訖期間	薪點	年需經費
0501543 臺北市文山區永建國民小學	1				520,000
約僱人員小計	1				520,000
0501545 臺北市文山區辛亥國民小學	1				520,000
聘用人員小計	1				520,000
0501546 臺北市文山區明道國民小學	2				1,081,526
約僱人員小計	2				1,081,526
0501547 臺北市文山區武功國民小學	1				520,000
約僱人員小計	1				520,000
0501549 臺北市文山區博嘉國民小學	1				520,000
約僱人員小計	1				520,000
0501550 臺北市文山區景美國民小學	1				649,980
約僱人員小計	1				649,980
0501554 臺北市文山區萬福國民小學	1				520,000
約僱人員小計	1				520,000
0501556 臺北市文山區實踐國民小學	1				545,782
約僱人員小計	1				545,782
0501557 臺北市文山區興華國民小學	1				520,000
約僱人員小計	1				520,000
0501559 臺北市文山區興德國民小學	1				520,000
約僱人員小計	1				520,000
0501572 臺北市南港區成德國民小學	1				520,000
約僱人員小計	1				520,000
0501574 臺北市南港區南港國民小學	2				1,091,564
約僱人員小計	2				1,091,564
0501576 臺北市南港區修德國民小學	1				520,000

—臺北市政府教育局主管

人員明細表

108年度

單位：新臺幣元

小計	月 支			離職 儲金	經費來源 及其科目
	折合 金額	勞保 保險費	健康 保險費		

臺北市地方教育發展基金

聘用及約僱

中華民國

區分及職稱	人數	擔任工作	聘用或約僱 起訖期間	薪點	年需經費
約僱人員小計	1				520,000
0501577 臺北市南港區舊莊國民小學	2				1,065,782
約僱人員小計	2				1,065,782
0501591 臺北市內湖區大湖國民小學	1				520,000
約僱人員小計	1				520,000
0501592 臺北市內湖區內湖國民小學	2				1,325,525
約僱人員小計	1				545,782
聘用人員小計	1				779,743
0501593 臺北市內湖區文湖國民小學	1				520,000
約僱人員小計	1				520,000
0501594 臺北市內湖區西湖國民小學	1				520,000
約僱人員小計	1				520,000
0501595 臺北市內湖區明湖國民小學	1				787,974
聘用人員小計	1				787,974
0501596 臺北市內湖區東湖國民小學	2				1,249,768
約僱人員小計	1				545,782
聘用人員小計	1				703,986
0501601 臺北市內湖區潭美國民小學	2				1,081,526
約僱人員小計	2				1,081,526
0501614 臺北市士林區天母國民小學	1				810,913
聘用人員小計	1				810,913
0501615 臺北市士林區文昌國民小學	1				520,000
約僱人員小計	1				520,000
0501618 臺北市士林區社子國民小學	1				561,526
約僱人員小計	1				561,526

—臺北市政府教育局主管

人員明細表

108年度

單位：新臺幣元

小計	月 支			離職 儲金	經費來源 及其科目
	折合 金額	勞保 保險費	健康 保險費		

臺北市地方教育發展基金

聘用及約僱

中華民國

區分及職稱	人數	擔任工作	聘用或約僱 起訖期間	薪點	年需經費
0501619 臺北市士林區芝山國民小學	2				1,081,526
約僱人員小計	2				1,081,526
0501621 臺北市士林區雨聲國民小學	1				520,000
約僱人員小計	1				520,000
0501622 臺北市士林區富安國民小學	1				520,000
約僱人員小計	1				520,000
0501625 臺北市士林區葫蘆國民小學	1				545,782
約僱人員小計	1				545,782
0501627 臺北市士林區劍潭國民小學	1				520,000
約僱人員小計	1				520,000
0501629 臺北市士林區蘭雅國民小學	1				520,000
約僱人員小計	1				520,000
0501643 臺北市北投區文林國民小學	2				1,081,526
約僱人員小計	2				1,081,526
0501644 臺北市北投區北投國民小學	2				1,123,052
約僱人員小計	2				1,123,052
0501645 臺北市北投區石牌國民小學	2				1,628,906
聘用人員小計	2				1,628,906
0501646 臺北市北投區立農國民小學	1				561,526
約僱人員小計	1				561,526
0501650 臺北市北投區桃源國民小學	1				520,000
約僱人員小計	1				520,000
0501651 臺北市北投區清江國民小學	1				520,000
約僱人員小計	1				520,000
0501654 臺北市北投區逸仙國民小學	1				520,000

—臺北市政府教育局主管

人員明細表

108年度

單位：新臺幣元

小計	月 支			離職 儲金	經費來源 及其科目
	折合 金額	勞保 保險費	健康 保險費		

臺北市地方教育發展基金

聘用及約僱

中華民國

區分及職稱	人數	擔任工作	聘用或約僱 起訖期間	薪點	年需經費
約僱人員小計	1				520,000
0501655 臺北市北投區義方國民小學	1				520,000
約僱人員小計	1				520,000
0501701 臺北市立南海實驗幼兒園	1				561,526
聘用人員小計	1				561,526
0501801 臺北市立啟明學校	5				2,672,149
約僱人員小計	5				2,672,149
0501802 臺北市立啟聰學校	5				2,807,630
約僱人員小計	5				2,807,630
0501803 臺北市立啟智學校	17				9,459,916
聘用人員小計	1				727,404
約僱人員小計	16				8,732,512
0501804 臺北市立文山特殊教育學校	24				13,850,698
約僱人員小計	22				12,353,572
聘用人員小計	2				1,497,126

—臺北市政府教育局主管

人員明細表

108年度

單位：新臺幣元

小計	月 支			離職 儲金	經費來源 及其科目
	折合 金額	勞保 保險費	健康 保險費		

車輛明

中華民國

工作計畫別	車輛種類	車號	廠牌及引擎號碼	購置年月	汽缸總排氣量(立方公分)	合計	牌照稅(全年)	燃料使用費(全年)
合計	車輛12輛 小客車5輛 機車1輛 客貨兩用車6輛					1,033,049	116,280	63,270
0501001臺 北市政府教育局	7輛 小客車 小客車 小客車 小客車 機車 客貨兩用車 客貨兩用車	1658-QH 6596-QH 6808-UX 7829-DS 680-GBU 4291-YE AKG-9510	中華4B11Q005125 國瑞2AZE101323 中華4B11Q006943 日產VQ20-137470 三陽FD246891 中華4G64C023063 中華4G69TA25487	201009 200805 201207 200406 201007 201009 201505	2,000 2,362 2,000 1,995 125 2,000 2,378	561,442 110,427 110,427 110,427 11,631 108,103	56,150 11,230 11,230 11,230 11,230 11,230	31,350 6,180 6,180 6,180 450 6,180
0501802臺 北市立啟聰學校	1輛 客貨兩用車	ARE-1851	三菱 4G69S4NSQX7232	201603	2,378	90,645 90,645	11,230 11,230	6,180 6,180
0501803臺 北市立啟智學校	1輛 客貨兩用車	0461-ER	國瑞3423920	200512	2,694	121,095 121,095	15,210 15,210	7,200 7,200
0501804臺 北市立文山特殊教育學校	1輛 客貨兩用車	ATG-6113	中華 4G69S4NSTD7502	201709	2,378	74,495 74,495	11,230 11,230	6,180 6,180
0501906臺 北市教師研習中心	2輛 小客車 客貨兩用車	5332-QZ ANY-2665	中華4B11Q001721 中華 4G69S4NSRB8933	200807 201606	1,998 2,400	185,372 110,427 74,945	22,460 11,230 11,230	12,360 6,180 6,180

—臺北市政府教育局主管

細表

108年度

單位：新臺幣元

油料費(全年)			液化石油氣(全年)			修護費	檢驗執照及保險費
數量 (公升)	單價	金額	數量 (公升)	單價	金額		
		347,358			86,020	385,220	34,901
		140,448			68,816	246,620	18,058
852	27.5	23,430	972	17.7	17,204	49,000	3,383
852	27.5	23,430	972	17.7	17,204	49,000	3,383
852	27.5	23,430	972	17.7	17,204	49,000	3,383
852	27.5	23,430	972	17.7	17,204	49,000	3,383
300	29.5	8,850				1,620	711
1,284	29.5	37,878				49,000	3,815
		45,870				24,000	3,365
1,668	27.5	45,870				24,000	3,365
		45,870				49,000	3,815
1,668	27.5	45,870				49,000	3,815
		45,870				8,300	2,915
1,668	27.5	45,870				8,300	2,915
		69,300			17,204	57,300	6,748
852	27.5	23,430	972	17.7	17,204	49,000	3,383
1,668	27.5	45,870				8,300	3,365

臺北市地方教育發展基金－臺北市政府教育局主管

單位（或計畫）成本分析表

中華民國108年度

單位：新臺幣千元

計 畫 別	單 位	單位成本(元)或 平均利(費)率	數 量	預 算 數	說 明
合計				60,222,604	
高等教育計畫				1,426	
高中及高職教育計畫				12,666,422	
國民教育計畫				27,531,298	
學前教育計畫				3,451,980	
特殊教育計畫				1,034,471	
社會教育計畫				148,932	
體育及衛生教育計畫				430,500	
訓練教育計畫				81,983	
其他教育計畫				32,710	
一般行政管理計畫				9,484,027	
建築及設備計畫				5,358,855	

臺北市地方教育發展基金－臺北市政府教育局主管

5年來主要業務計畫分析表

中華民國108年度

單位：新臺幣千元

年度及項目	單位	數量	單位成本(元)或平均利(費)率	金額	說明
(本)年度預算數					
高等教育計畫				1,426	
高中及高職教育計畫				12,666,422	
國民教育計畫				27,531,298	
學前教育計畫				3,451,980	
特殊教育計畫				1,034,471	
社會教育計畫				148,932	
體育及衛生教育計畫				430,500	
訓練教育計畫				81,983	
其他教育計畫				32,710	
(上)年度預算數					
高等教育計畫				1,082	
高中及高職教育計畫				12,559,829	
國民教育計畫				26,577,859	
學前教育計畫				3,008,078	
特殊教育計畫				1,042,889	
社會教育計畫				140,945	
體育及衛生教育計畫				434,836	
訓練教育計畫				114,054	
其他教育計畫				29,430	
(前)年度決算數					
高等教育計畫				1,358	
高中及高職教育計畫				11,696,000	
國民教育計畫				26,140,347	
學前教育計畫				2,497,362	
特殊教育計畫				913,167	
社會教育計畫				129,181	
體育及衛生教育計畫				408,028	
訓練教育計畫				97,559	
其他教育計畫				28,461	
(105)年度決算數					

臺北市地方教育發展基金－臺北市政府教育局主管

5年來主要業務計畫分析表

中華民國108年度

單位：新臺幣千元

年度及項目	單位	數量	單位成本(元)或平均利(費)率	金額	說明
高等教育計畫				1,190	
高中及高職教育計畫				11,950,885	
國民教育計畫				26,924,546	
學前教育計畫				2,267,838	
特殊教育計畫				838,229	
社會教育計畫				123,352	
體育及衛生教育計畫				324,560	
訓練教育計畫				83,339	
其他教育計畫				23,614	
(104)年度決算數					
高等教育計畫				1,319	
高中及高職教育計畫				12,007,841	
國民教育計畫				26,839,577	
學前教育計畫				2,170,923	
特殊教育計畫				823,843	
社會教育計畫				119,299	
體育及衛生教育計畫				413,614	
訓練教育計畫				65,535	
其他教育計畫				23,565	

本 頁 空 白

臺北市地方教育發展基金

繼續性計畫分

中華民國

計畫、項目 及計畫期間	計畫內容	全程計畫 總金額	分 年	
			以前年度 預算數	108年度
合計:		8,730,911,343	1,350,053,869	1,170,814,000
0501001 臺北市政府教育局		274,667,305	25,802,369	105,321,000
兒童新樂園融合式親水設施新建工程(107-108)	兒童新樂園規劃107年於園區1樓歡樂市集街廣場(約625平方公尺)增設共融式親水設施，以落實特殊需求兒童遊戲及發展權利。	18,192,500	1,349,000	16,843,000
大同區明倫國小基地公共住宅(107-108)	為優化學前教育，擴增公共化教保服務，本市規劃以加速增設非營利幼兒園為主要發展方向，並輔導原公辦民營幼兒園轉型、活化國中小餘裕空間、配合本市公共住宅之興建，及鼓勵私幼申請辦理非營利幼兒園等策略加速推動。	92,943,368	23,237,368	69,706,000
兒童新樂園遮陽(雨)棚新建工程(107-109)	原設計無遮陽(雨)功能，遊客常因日曬雨淋抱怨要求改善，目前已先行設置臨時遮陽設施，惟因遮陽效果有限，且於颱風期間拆裝，耗費人力與增加器材耗損成本，故於室外遊戲區與樹蛙表演場兩處增設固定式遮陽(雨)設施。	38,674,500	1,216,000	12,500,000
文山區公共住宅景美女中調車場基地(107-110)	為優化學前教育，擴增公共化教保服務，本市規劃以加速增設非營利幼兒園為主要發展方向，並輔導原公辦民營幼兒園轉型、活化國中小餘裕空間、配合本市公共住宅之興建，及鼓勵私幼申請辦理非營利幼兒園等策略加速推動。	124,856,937	1	6,272,000
0501053 臺北市立第一女子高級中學		10,326,912	1,600,000	2,000,000
光復樓古蹟修復及再利用工程(總委託技術服務費)(107-112)	市定三級古蹟光復樓為教學暨行政大樓，本計畫內含古蹟建築本體修繕、歷史空間恢復、普通教室、行政辦公室及會議室整修，以及周圍景觀環境改善。	10,326,912	1,600,000	2,000,000
0501055 臺北市立景美女子高級中學		789,000,017	17,210,000	30,000,000
綜合大樓暨附設地下停車場新建工程(委託技術服務)	原有校舍屋齡老舊、結構強度不足，亦不符合師生	28,228,426	15,350,000	1,000

— 臺北市政府教育局主管

年資金需求表

108年度

單位：新臺幣元

資 金 需 求 表					備 註
109年度	110年度	111年度	112年度	113年度以後	
2,987,615,778	1,848,271,322	979,791,483	393,516,644		餘500元不再編列。
80,404,500	63,138,936				
24,958,500					
55,446,000	63,138,936				
2,000,000	2,000,000	2,000,000	726,912		
2,000,000	2,000,000	2,000,000	726,912		委託技術服務費。
379,200,000	287,700,000	55,640,000	19,250,017		
3,000,000	3,000,000	4,240,000	2,637,426		委託技術服務費，含 先期規劃費90萬元(委

臺北市地方教育發展基金

繼續性計畫分

中華民國

計畫、項目 及計畫期間	計畫內容	全程計畫 總金額	分 年	
			以前年度 預算數	108年度
費)(103-112)	使用機能及動線串連，為維學校永續經營及良善教學環境，期望透過本工程進行改善，保留維持校園指標性之建築與環境，並提供200部以上車位供校內及周邊學校與社區使用。			
綜合大樓暨附設地下停車場新建工程(工程費)(107-112)	原有校舍屋齡老舊、結構強度不足，亦不符合師生使用機能及動線串連，為維學校永續經營及良善教學環境，期望透過本工程進行改善，保留維持校園指標性之建築與環境，並提供200部以上車位供校內及周邊學校與社區使用。	760,771,591	1,860,000	29,999,000
0501062 臺北市立明倫高級中學		780,303,857	572,809,000	207,490,000
多功能大樓新建工程(委託技術服務費)(101-108)	1.興建地下一層地上五層之多功能大樓(含大跨距鋼構之活動中心、游泳池、普通教室、地下停車場..)樓地板面積約4,481坪。 2.舊有校舍部分拆除增設200公尺跑道運動場一座與景觀中庭廣場。 3.原有教學大樓及綜合大樓室內整修。	34,312,375	25,411,000	8,900,000
多功能大樓新建工程(工程費)(104-108)	1.興建地下一層地上五層之多功能大樓(含大跨距鋼構之活動中心、游泳池、普通教室、地下停車場..)樓地板面積約4,481坪。 2.舊有校舍部分拆除增設200公尺跑道運動場一座與景觀中庭廣場。 3.原有教學大樓及綜合大樓室內整修。	745,991,482	547,398,000	198,590,000
0501064 臺北市立和平高級中學		29,254,670	1,900,000	1,000,000
和平高中教學大樓新建工程(委託技術服務費)(107-112)	為提升學校整體教學設施品質，除精進教師教學與學生學習成績外，最重要是關鍵能力的培養，發展創新課程，期許成為跨界整合的國際人才，並整合開放教學資源，促進社區發展特色，擬興建教學大樓，補足學校基本設施。	29,254,670	1,900,000	1,000,000

—臺北市政府教育局主管

年資金需求表

108年度

單位：新臺幣元

資 金 需 求 表					備 註
109年度	110年度	111年度	112年度	113年度以後	
376,200,000	284,700,000	51,400,000	16,612,591		託技術服務費85萬元、工程管理費5萬元)。 施工費及工程管理費，106年度以前編列工程管理費1,750,000元。 委託技術服務費。市議會審定總經費34,312,375元，截至本年度累計編列34,311,000元，餘1,375元不再編列 施工費及工程管理費。103年度以前編列工程管理費750,000元。市議會審定總經費745,991,482元，截至本年度累計編列745,988,000元，餘3,482元不再編列。
5,500,000	5,500,000	10,000,000	5,354,670		
5,500,000	5,500,000	10,000,000	5,354,670		委託技術服務及工程管理費，105年度編列先期規劃900,000元。

臺北市地方教育發展基金

繼續性計畫分

中華民國

計畫、項目 及計畫期間	計畫內容	全程計畫 總金額	分 年	
			以前年度 預算數	108年度
0501070 臺北市立南港高級中學		20,220,692	1,700,000	1,000,000
綜合教學大樓新建工程(委託技術服務費)(107-111)	舊有科學大樓校舍不符耐震及為提供師生優質的學與教環境，活化校園空間設施使用，擴增師生互動之境教場所，並藉以活化老舊社區，結合學校社區資源，發展學校特色，重新賦予社區新意象，將本校舊有科學大樓拆除重建綜合教學大樓。	20,220,692	1,700,000	1,000,000
0501103 臺北市立大安高級工業職業學校		526,623,333	7,260,000	16,000,000
新建綜合教學大樓工程(委託技術服務費)(104-112)	舊有勵學樓校舍不符合耐震及整體性規劃須拆除重建，且實習工場不足阻礙類科技能學習及發展，重建綜合教學大樓以因應教學需求與技職教育發展。	21,980,719	6,500,000	1,290,000
新建綜合教學大樓工程(工程費)(107-112)	舊有勵學樓校舍不符合耐震及整體性規劃須拆除重建，且實習工場不足阻礙類科技能學習及發展，重建綜合教學大樓以因應教學需求與技職教育發展。	504,642,614	760,000	14,710,000
0501202 臺北市立中山國民中學		350,169,596	8,170,000	20,000,000
中山國中綜合大樓新建工程(委託技術服務費)(103-111)	為提升學校整體教學設施品質，精進教師教學與學生學習成績並滿足社區民眾停車需求與提供社區民眾休閒活動使用，擬興建綜合大樓，結合部份現有校舍與中庭，規劃為停車場、游泳池及籃球場、排球場等教學與活動場地。	12,228,836	6,270,000	650,000
中山國中綜合大樓新建工程(工程費)(106-111)	為提升學校整體教學設施品質，精進教師教學與學生學習成績並滿足社區民眾停車需求與提供社區民眾休閒活動使用，擬興建綜合大樓，結合部份現有校舍與中庭，規劃為停車場、游泳池及籃球場、排球場等教學與活動場地。	337,940,760	1,900,000	19,350,000
0501221 臺北市立大安國民中學		30,876,206	1,898,000	1,000,000
綜合教學大樓新建工程(委託技術服務費)(107-112)	校園空間多為因應各時期所需而建，建築物建齡幾	30,876,206	1,898,000	1,000,000

—臺北市政府教育局主管

年資金需求表

108年度

單位：新臺幣元

資 金 需 求 表					備 註
109年度	110年度	111年度	112年度	113年度以後	
9,500,000	3,167,981	4,852,711			委託技術服務及工程管理費，105年度編列先期規劃費700,000元。
9,500,000	3,167,981	4,852,711			
137,440,000	132,584,000	132,584,000	100,755,333		
3,100,000	3,100,000	3,100,000	4,890,719		
134,340,000	129,484,000	129,484,000	95,864,614		
101,680,000	93,200,000	127,119,596			
780,000	3,000,000	1,528,836			委託技術服務費，連同101年度編列先期規劃700,000元。
100,900,000	90,200,000	125,590,760			施工費及工程管理費。107年度以前編列工程管理費900,000元。
5,500,000	8,844,230	8,844,230	4,789,746		
5,500,000	8,844,230	8,844,230	4,789,746		委託技術服務費及工程管理費，含105及

計畫、項目 及計畫期間	計畫內容	全程計畫 總金額	分 年	
			以前年度 預算數	108年度
0501292 臺北市立內湖國民中學	乎超過50年以上；上述除安全考量外，其既有空間設計，早已不合現今教學使用。擬藉由校園整體規畫來重整校地，減少閒置空間、改善不良動線、塑造無障礙環境、滿足社區民眾停車需求、增進與社區間的親民互動，達到永續教育的概念。學校規劃2期興建，第1期規劃興建綜合教學大樓。	11,438,305	1,700,000	1,000,000
綜合大樓新建工程(委託技術服務費)(107-112)	1.為提升學校整體教學設施品質，精進教師教學與學生學習成績並滿足社區民眾停車需求與提供社區民眾休閒活動使用，擬興建地下二層地上二層綜合大樓，設置專科教室、地下停車場等，樓地板面積約9,813平方公尺。2.原校舍拆除宿舍及力行樓-3面積約996平方公尺。	11,438,305	1,700,000	1,000,000
0501301 臺北市立士林國民中學		47,197,459	6,701,000	10,000,000
士林國中風雨操場新建工程(委託技術服務費)(104-109)	原活動中心拆除後改新建風雨操場以符合學校教學空間需求，及原有操場、校園綠化面積、校園入口停車空間平面配置等重新規劃。	2,621,298	881,000	500,000
士林國中風雨操場新建工程(工程費)(107-109)	原活動中心拆除後改新建風雨操場以符合學校教學空間需求，及原有操場、校園綠化面積、校園入口停車空間平面配置等重新規劃。	44,576,161	5,820,000	9,500,000
0501311 臺北市立北投國民中學		312,297,157	4,500,000	9,999,000
北投國中活動中心新建工程(委託技術服務費)(105-110)	為提升學校整體教學設施品質，精進教師教學與學生學習成績並滿足社區民眾休閒活動使用，擬興建活動中心及游泳池等活動場地，以提供更完整之教學設施與環境。	11,696,560	2,572,000	2,373,000
北投國中活動中心新建工程(工程費)(107-110)	為提升學校整體教學設施品質，精進教師教學與學生學習成績並滿足社區民	300,600,597	1,928,000	7,626,000

—臺北市政府教育局主管

年資金需求表

108年度

單位：新臺幣元

資 金 需 求 表					備 註
109年度	110年度	111年度	112年度	113年度以後	
					106年度執行先期規劃898,000元。
2,000,000	2,000,000	2,000,000	2,738,305		
2,000,000	2,000,000	2,000,000	2,738,305		委託技術服務費及工程管理費，100年度編列先期規劃700,000元(規劃費630,000元、工程管理費70,000元)。
30,496,459					
1,240,298					委託技術服務費。
29,256,161					106年度以前編列工程管理費120,000元。
297,796,157	2,000				
6,750,560	1,000				委託技術服務費。
291,045,597	1,000				1.申請108年第二年施工費。2.106年度以前已編列工程管理費35

臺北市地方教育發展基金

繼續性計畫分

中華民國

計畫、項目 及計畫期間	計畫內容	全程計畫 總金額	分 年	
			以前年度 預算數	108年度
0501408 臺北市松山區敦化國民小學	眾休閒活動使用，擬興建活動中心及游泳池等活動場地，以提供更完整之教學設施與環境。	844,538,542	11,500,000	550,000
校舍拆除改建工程（委託技術服務費）(103-112)	為提升學校整體教學環境品質，改善學生學習活動空間，擬興建綜合大樓，結合部份現有校舍，規劃為圖書館及展演廳等教學與活動場地。	28,268,960	11,070,000	50,000
校舍拆除改建工程（工程費）(107-112)	為提升學校整體教學環境品質，改善學生學習活動空間，擬興建綜合大樓，結合部份現有校舍，規劃為圖書館及展演廳等教學與活動場地。	816,269,582	430,000	500,000
0501447 臺北市大安區建安國民小學		502,856,497	310,403,000	192,450,000
藝術教學綜合大樓新建工程(委託技術服務費)(101-108)	舊有活動中心不符校舍之整性規劃，須拆除重建，且專科教室不足，阻礙學校的發展，重建藝術教學綜合大樓，以因應教學需求與學校特色發展。	20,446,699	20,213,000	233,000
藝術教學綜合大樓新建工程(工程費)(104-108)	舊有活動中心不符校舍之整性規劃，須拆除重建，且專科教室不足，阻礙學校的發展，重建藝術教學綜合大樓，以因應教學需求與學校特色發展。	482,409,798	290,190,000	192,217,000
0501482 臺北市中正區忠義國民小學		12,998,549	1,000,000	200,000
忠義教育社福園區暨捷運共構大樓新建工程(委託技術服務費)(107-112)	為提升學校整體教學設施品質，精進教師教學與學生學習成績並提供社區民眾休閒活動與老人日照等使用，擬興建綜合大樓，結合部分現有校舍與中庭，規劃為活動中心、教學大樓及社福大樓等教學與活動場地，興建經費由社會局、捷運局與忠義國小分攤。	12,998,549	1,000,000	200,000
0501487 臺北市國語實驗國民小學		599,404,962	168,260,000	100,000,000
國語實小捷運共構大樓新建工程(委託技術服務費)(103-110)	拆除舊有活動中心，改建為地上四層、地下三層之捷運共構大樓，約共	26,070,904	14,400,000	500,000

— 臺北市政府教育局主管

年資金需求表

108年度

單位：新臺幣元

資 金 需 求 表					備 註
109年度	110年度	111年度	112年度	113年度以後	
					萬元。
83,676,549	251,222,884	251,222,884	246,366,225		
6,150,000	4,459,638	4,459,638	2,079,684		
77,526,549	246,763,246	246,763,246	244,286,541		
					市議會審定總委託技術服務費20,446,699元，截至本年度累計編列20,446,000元，餘699元不再編列。
					市議會審定總工程費482,409,798元，截至本年度累計編列482,407,000元，餘2,798元不再編列。
7,923,002	397,547	1,739,000	1,739,000		
7,923,002	397,547	1,739,000	1,739,000		
172,500,000	158,644,962				
4,500,000	6,670,904				

計畫、項目 及計畫期間	計畫內容	全程計畫 總金額	分 年	
			以前年度 預算數	108年度
國語實小捷運共構大樓新建工程(工程費)(105-110)	9,999m2。B1、B2為捷運出口設施及停車場，B3為捷運出口設施及文化遺址。1F為專科教室、2F為圖書館+資訊機房+游泳池機電設備、3F為游泳池、4F為活動中心。興建經費由捷運局與教育局分攤。 拆除舊有活動中心，改建為地上四層、地下三層之捷運共構大樓，約共9,999m2。B1、B2為捷運出口設施及停車場，B3為捷運出口設施及文化遺址。1F為專科教室、2F為圖書館+資訊機房+游泳池機電設備、3F為游泳池、4F為活動中心。興建經費由捷運局與教育局分攤。	573,334,058	153,860,000	99,500,000
0501504 臺北市大同區太平國民小學		28,799,436	2,000	1,000
校舍整體改建工程(委託技術服務費)(105-112)	為提升學校整體教學設施品質，精進教師教學與學生學習成績，為了學校永續經營及提供學生更優質、安全的學習環境。新建校舍可與停管處合作，規劃公有停車場，滿足社區民眾停車需求。	28,799,436	2,000	1,000
0501507 臺北市大同區延平國民小學		748,660,864	15,816,000	30,000,000
校舍整體改建工程(委託技術服務費)(102-110)	原有校舍因屋齡老舊，結構強度不足，也不符人性規劃，為了學校永續經營及讓學生有更良好的受教環境，期望透過「資源與能源流循環」、「基地永續對應」、「生態循環」、「健康建築」等四項建築手法，期使成為台北市內永續校園的代表，並提供200個以上車位供鄰近舊社區及延三夜市停車使用。	28,676,427	11,491,000	3,000,000
校舍整體改建工程(工程費)(106-110)	原有校舍因屋齡老舊，結構強度不足，也不符人性規劃，為了學校永續經營及讓學生有更良好的受教環境，期望透過「資源與能源流循環」、「基地永續對應」、「生態循	719,984,437	4,325,000	27,000,000

— 臺北市政府教育局主管

年資金需求表

108年度

單位：新臺幣元

資 金 需 求 表					備 註
109年度	110年度	111年度	112年度	113年度以後	
168,000,000	151,974,058				104以前年度編列工程 管理費480,000元。
8,000,000	7,000,000	2,000,000	11,796,436		
8,000,000	7,000,000	2,000,000	11,796,436		
317,672,000	385,172,864				
7,922,000	6,263,427				99年度編列規劃費 900,000元。
309,750,000	378,909,437				105年度以前已編列工 程管理費550,000元

臺北市地方教育發展基金

繼續性計畫分

中華民國

計畫、項目 及計畫期間	計畫內容	全程計畫 總金額	分 年	
			以前年度 預算數	108年度
0501526 臺北市萬華區東園國民小學	環」、「健康建築」等四項建築手法，期使成為台北市內永續校園的代表，並提供200個以上車位供鄰近舊社區及延三夜市停車使用。	29,813,207	11,640,000	1,000
東園國小捷運共構大樓新建工程(委託技術服務費)(106-111)	為提昇學校整體教學設施品質，精進教師教學與學生學習成績並滿足教職員工停車需求與提供社區民眾休閒活動使用，擬興建綜合活動中心，結合部份現有校舍，規劃為停車場、游泳池及棒球打擊場、綜合球場、展演廳等教學與活動場地。	29,813,207	11,640,000	1,000
0501528 臺北市萬華區新和國民小學		1,121,807,136	43,492,500	400,000,000
校舍整建暨校舍新建工程(委託技術服務費)(103-111)	本校6棟校舍其中4棟為逾50年之建築且因耐震能力不足列入拆除，2棟氡離子含量過高有安全疑慮，故申請校舍整建暨新建工程。新建工程擬採兩期進行。(一)「第一期新建工程」：於校本部拆除新生樓。興建教學大樓A區、圖書館。於新校地興建地下停車場、綜合球場之活動中心及可容納6班之幼兒園園區。(二)「第二期新建工程」：於校本部拆除行政樓、勤學樓。興建行政辦公、科任教室所在之教學大樓B區、空橋並完成操場及跑道的興建(興建經費由停管處及教育局分攤)。	37,865,338	16,542,500	4,000,000
校舍整建暨校舍新建工程(工程費)(106-111)	本校6棟校舍其中4棟為逾50年之建築且因耐震能力不足列入拆除，2棟氡離子含量過高有安全疑慮，故申請校舍整建暨新建工程。新建工程擬採兩期進行。(一)「第一期工程」：校本部拆除新生、行政樓，興建教學大樓、圖書館，另於新校地興建活動中心及六班之幼兒園	1,083,941,798	26,950,000	396,000,000

—臺北市政府教育局主管

年資金需求表

108年度

單位：新臺幣元

資 金 需 求 表					備 註
109年度	110年度	111年度	112年度	113年度以後	
2,000,000	4,000,000	12,172,207			
2,000,000	4,000,000	12,172,207			104年度執行先期規劃費640,000元
107,300,000	211,600,000	359,414,636			
1,800,000	5,100,000	10,422,838			以前年度預算數包括99年度編列先期規劃費900,000元及101年度教育局補助規劃費160,000元，103年度1,800,000元，104年度1,350,000元，105年度650,000元，105年度補辦預算262,500元，106年度7,470,000元，107年度3,950,000元。
105,500,000	206,500,000	348,991,798			以前年度預算數包括，105以前年度編列工程管理費500,000元，106年度400,000元，107年度26,050,000元。

臺北市地方教育發展基金

繼續性計畫分

中華民國

計畫、項目 及計畫期間	計畫內容	全程計畫 總金額	分 年	
			以前年度 預算數	108年度
0501541 臺北市文山區力行國民小學	園區。配合新生、行政樓停用，105學年度員工及學生將移至勤學樓上課，待第一期工程完工再遷回新校舍以進行第二期工程。 （二）「第二期新建工程」：校本部拆除勤學樓，興建行政大樓及連接活動中心之空橋，並由停管處參建地下三層停車場及完成操場及跑道興建。 (興建經費由停管處及教育局分攤)	21,866,126	3,300,000	2,000,000
活動中心新建工程(總委託技術服務)(106-111)	本校為額滿學校，學習空間不足，為建立更優質的學習環境，規劃興建地下二層，地上四層，含多功能活動空間、室內游泳池、綜合球場兼禮堂、停車場等綜合活動中心。	21,866,126	3,300,000	2,000,000
0501573 臺北市南港區東新國民小學		777,535,266	31,680,000	10,000,000
東新國小校舍改建工程(委託技術服務費)(103-111)	東新國小校舍改建工程，因民國75年興建時，結構規畫設計未考量地質層為地耐力較差之黏土與細砂互層而作地質改良及預壘排樁，且建校期間，因河砂不足，部分以海砂作為建築原料，加以近年來天災頻傳，加速破壞整體校舍結構之安全性，為使全校師生及社區使用者，有一個安全無虞之授課及學習環境，本校提出校舍改建工程，以維護全校師生及使用者之人身安全。	28,923,115	10,330,000	50,000
東新國小校舍改建工程(工程費)(106-111)	東新國小校舍改建工程，因民國75年興建時，結構規畫設計未考量地質層為地耐力較差之黏土與細砂互層而作地質改良及預壘排樁，且建校期間，因河砂不足，部分以海砂作為建築原料，加以近年來天災頻傳，加速破壞整體校舍結構之安全性，為使全校師生及社區使用者，有一個安全無虞之授課及學	748,612,151	21,350,000	9,950,000

— 臺北市政府教育局主管

年資金需求表

108年度

單位：新臺幣元

資 金 需 求 表					備 註
109年度	110年度	111年度	112年度	113年度以後	
7,933,063	7,933,063	700,000			1.申請106年通過總委託技術服務費及第1年設計費。2.含先期規劃費70萬元。
7,933,063	7,933,063	700,000			
544,800,000	183,600,000	7,455,266			以前年度預算數包括100年度已編列先期規劃費預算(含地質鑽探)700,000元。
10,950,000	5,000,000	2,593,115			
533,850,000	178,600,000	4,862,151			105年度以前編列工程管理費2,250,000元。

計畫、項目 及計畫期間	計畫內容	全程計畫 總金額	分 年	
			以前年度 預算數	108年度
0501592 臺北市內湖區內湖國民小學	習環境，本校提出校舍改建工程，以維護全校師生及使用者之人身安全。	508,084,855	4,450,000	20,000,000
新孝悌樓興建工程(委託技術服務費)(105-110)	新孝悌樓興建工程規劃為地上5樓地下1樓:(一)教學空間：設置44-55間普通教室及專科教室，可以舒緩親師生對於校舍安全的疑慮及空間壓力。(二)服務教學空間：設置保健室、體育器材室等。(三)行政空間：強化學校行政效能，提升行政服務品質。(四)停車空間：配合法令規範設置，彌補校內停車空間不足並強化支援教育局辦理各校活動之停車需求。	21,253,720	3,577,500	3,622,000
新孝悌樓興建工程(工程費)(107-110)	新孝悌樓興建工程規劃為地上5樓地下1樓:(一)教學空間：設置44-55間普通教室及專科教室，可以舒緩親師生對於校舍安全的疑慮及空間壓力。(二)服務教學空間：設置保健室、體育器材室等。(三)行政空間：強化學校行政效能，提升行政服務品質。(四)停車空間：配合法令規範設置，彌補校內停車空間不足並強化支援教育局辦理各校活動之停車需求。	486,831,135	872,500	16,378,000
0501597 臺北市內湖區南湖國民小學		305,622,048	61,400,000	10,000,000
興建活動中心暨溫水游泳池工程(委託技術服務費)(102-109)	為解決本校無大型室內活動空間及符應籃球體育班與游泳教學需求，擬新建活動中心暨溫水游泳池。本工程設計規劃為四樓： (一)停車空間:配合法令規範設置，並強化支援教育局辦理各校活動之停車需求。(二)溫水游泳池:25M，6水道教學用標準溫水游泳池。(三)禮堂與室內籃球場:全校大型室內集會場所、學童室內運動空間與	14,591,556	9,980,000	700,000

—臺北市政府教育局主管

年資金需求表

108年度

單位：新臺幣元

資 金 需 求 表					備 註
109年度	110年度	111年度	112年度	113年度以後	
446,572,000	37,062,855				委託技術服務費
6,900,000	7,154,220				
439,672,000	29,908,635				工程費
234,222,048					101年度執行先期規劃 700,000元
3,911,556					

計畫、項目 及計畫期間	計畫內容	全程計畫 總金額	分 年	
			以前年度 預算數	108年度
興建活動中心暨溫水游泳池工程(工程費)(105-109)	籃球隊練習場所。(四)節能措施:雨水收集再利用設施等。 為解決本校無大型室內活動空間及符應籃球體育班與游泳教學需求,擬新建活動中心暨溫水游泳池。本工程設計規劃為四樓: (一)停車空間:配合法令規範設置,並強化支援教育局辦理各校活動之停車需求。(二)溫水游泳池:25M教學用標準溫水游泳池。(三)禮堂與室內籃球場:全校大型室內集會場所、學童室內運動空間與籃球隊練習場所。(四)節能措施:雨水收集再利用設施等。	291,030,492	51,420,000	9,300,000
0501599 臺北市內湖區新湖國民小學		12,096,953	2,250,000	800,000
活動中心新建工程(委託設計服務費)(106-111)	1.提供學生體育課室內上課及體育團隊室內練習場地,維持教師正常教學品質,保障學生受教權益。2.本校活動中心完成後,將可提供本校及社區大型室內活動集會空間(約500人)及中小型藝文展演空間(約300人),提升本校各項活動品質。3.配合社區總體營造並與社教機構合作,預估每年可辦理6場以上藝文展演活動(含社區活動),推展社區文化在地生活。4.本活動中心規劃將以綠建築節能環保方式興建,提升親師生環保意識。	12,096,953	2,250,000	800,000
0501627 臺北市士林區劍潭國民小學		34,451,393	33,610,000	2,000
風雨操場新建工程(委託技術服務費)(105-108)	為提升學校整體教學設施品質,精進教師教學與學生學習成績並提供社區民眾休閒活動使用,擬興建風雨操場,採SC鋼骨結構與膜構屋頂設計,面積765平方公尺,連通走廊140平方公尺,可作為兩南北側間之聯絡走廊,並加設電源、廣播等系統,	1,881,083	1,426,950	1,000

—臺北市政府教育局主管

年資金需求表

108年度

單位：新臺幣元

資 金 需 求 表					備 註
109年度	110年度	111年度	112年度	113年度以後	
230,310,492					103以前年度編列工程管理費420,000元。
3,500,000	3,500,000	2,046,953			
3,500,000	3,500,000	2,046,953			102年度編列先期規劃費700,000元。
					餘453,133元不再編列。

臺北市地方教育發展基金

繼續性計畫分

中華民國

計畫、項目 及計畫期間	計畫內容	全程計畫 總金額	分 年	
			以前年度 預算數	108年度
風雨操場新建工程(工程費)(106-108)	設置籃球場及羽球場等綜合球場兼具集合場之多功能用途活動場地。 為提升學校整體教學設施品質，精進教師教學與學生學習成績並提供社區民眾休閒活動使用，擬興建風雨操場，採SC鋼骨結構與膜構屋頂設計，面積765平方公尺，連通走廊140平方公尺，可作為兩南北側間之聯絡走廊，並加設電源、廣播等系統，設置籃球場及羽球場等綜合球場兼具集合場之多功能用途活動場地。	32,570,310	32,183,050	1,000

— 臺北市政府教育局主管

年資金需求表

108年度

單位：新臺幣元

資 金 需 求 表					備 註
109年度	110年度	111年度	112年度	113年度以後	
					餘386,260元不再編列。

計畫、項目 及計畫期間	計畫內容	全程計畫 總金額	分 年	
			108年度	109年度
合計:		2,318,856,000	41,857,000	684,185,891
0501001 臺北市政府教育局		363,053,000	24,907,000	101,633,000
非營利幼兒園參建舊宗 段公宅(108-110)	為優化學前教育，擴增公共化教保服務，本市規劃以加速增設非營利幼兒園為主要發展方向，並輔導原公辦民營幼兒園轉型、活化國中小餘裕空間、配合本市公共住宅之興建，及鼓勵私幼申請辦理非營利幼兒園等策略加速推動。	50,651,000	5,332,000	15,340,000
非營利幼兒園參建機一 基地(108-110)	為優化學前教育，擴增公共化教保服務，本市規劃以加速增設非營利幼兒園為主要發展方向，並輔導原公辦民營幼兒園轉型、活化國中小餘裕空間、配合本市公共住宅之興建，及鼓勵私幼申請辦理非營利幼兒園等策略加速推動。	59,438,000	2,734,000	18,233,000
非營利幼兒園參建錦州 街公宅(108-110)	為優化學前教育，擴增公共化教保服務，本市規劃以加速增設非營利幼兒園為主要發展方向，並輔導原公辦民營幼兒園轉型、活化國中小餘裕空間、配合本市公共住宅之興建，及鼓勵私幼申請辦理非營利幼兒園等策略加速推動。	55,499,000	4,264,000	17,016,000
非營利幼兒園參建興隆 公宅二期E基地(108-110)	為優化學前教育，擴增公共化教保服務，本市規劃以加速增設非營利幼兒園為主要發展方向，並輔導原公辦民營幼兒園轉型、活化國中小餘裕空間、配合本市公共住宅之興建，及鼓勵私幼申請辦理非營利幼兒園等策略加速推動。	68,388,000	7,416,000	20,729,000
非營利幼兒園參建培英 公宅(108-110)	為優化學前教育，擴增公共化教保服務，本市規劃以加速增設非營利幼兒園為主要發展方向，並輔導原公辦民營幼兒園轉型、活化國中小餘裕空間、配合本市公共住宅之興建，及鼓勵私幼申請辦理非營利幼兒園等策略加速推動。	61,155,000	1,000,000	18,701,000
非營利幼兒園參建河濱 公宅(108-111)	為優化學前教育，擴增公共化教保服務，本市規劃以加速增設非營利幼兒園為主要發展方向，並輔導原公辦民營幼兒園轉型、活化國中小餘裕空間、配合本市公共住宅之興建，及鼓勵私幼申請辦理非營利幼兒園等策略加速推動。	67,922,000	4,161,000	11,614,000

— 臺北市政府教育局主管

資金需求表

108年度

單位：新臺幣元

資 金 需 求 表				備 註
110年度	111年度	112年度	113年度以後	
811,075,000	714,718,109	63,981,000		
204,877,000	31,636,000			
29,979,000				
38,471,000				
34,219,000				
40,243,000				
41,454,000				
20,511,000	31,636,000			

臺北市地方教育發展基金

新興計畫分年

中華民國

計畫、項目 及計畫期間	計畫內容	全程計畫 總金額	分 年	
			108年度	109年度
0501065 臺北市立陽明高級 中學		4,895,000	271,000	4,624,000
士商路圍牆改善工程(108-109)	配合臺北市政府與國立臺灣科學教育館共同執行跨域加值合作計畫，於本校士商路側圍牆進行生態美化工程，將有助於科學教育館、兒園新樂園、天文館與美崙公園入口景觀生態美化串連之目的。	4,895,000	271,000	4,624,000
0501069 臺北市立大理高級 中學		4,000,000	129,000	3,871,000
改善校園無障礙電梯工程(108-109)	本校博雅樓為獨棟建築未設電梯，不利國中部重度無障礙學生上下樓，其他師生因意外傷害導致行動困難不易到達高樓層教室，增建無障礙通用電梯以利需求師生使用。	4,000,000	129,000	3,871,000
0501101 臺北市立士林高級 商業職業學校		12,177,000	676,000	11,501,000
圍牆改善工程(108-109)	配合臺北市政府與國立臺灣科學教育館共同執行跨域加值合作計畫，於本校士商路側圍牆進行生態美化工程，將有助於科學教育館、兒園新樂園、天文館與美崙公園入口景觀生態美化串連之目的。	12,177,000	676,000	11,501,000
0501214 臺北市立興雅國民 中學		5,313,000	169,000	5,144,000
校園無障礙電梯工程(第1棟)(108-109)	第一棟大樓為五層樓之建物，現為七年級班級教室、行政各處室、圖書館、自習教室使用，現僅能透過他樓之電梯抵達3樓以下，四樓以上之圖書館、自習教室、七年級教室均難以到達。增設15人份無障礙景觀式電梯，五停。可提供全校師生方便進出七年級班級教室、圖書館及自習教室。	5,313,000	169,000	5,144,000
0501225 臺北市立金華國民 中學		900,000	900,000	
校園整體規劃(108-108)	為實現優質化校園空間規劃，有效解決建築物老舊問題與安全校舍建立，提供多元學習場所及合理的空間配置，重新整體規畫普通教室與專科教室；區隔工藝大樓與教學大樓，提升老師教學與學生學習的品質。	900,000	900,000	
0501241 臺北市立中正國民 中學		4,725,000	152,000	4,573,000

—臺北市政府教育局主管

資金需求表

108年度

單位：新臺幣元

資 金 需 求 表				備 註
110年度	111年度	112年度	113年度以後	
				本年編列委託技術服務費 129,000元 委託技術服務及工程管理費 1.本年度編列委託技術服務費 169,000元。2.餘5,144,000元明 年度編列。 先期規劃費及工程管理費。

臺北市地方教育發展基金

新興計畫分年

中華民國

計畫、項目 及計畫期間	計畫內容	全程計畫 總金額	分 年	
			108年度	109年度
活動中心無障礙電梯工程(108-109)	活動中心僅有一般樓梯，常令身障師生出入不便，難以參與各項集會及教學活動，爰進行無障礙電梯改善工程，新建15人份4停(1樓-4樓)雙開之無障礙升降機設備及工程。	4,725,000	152,000	4,573,000
0501305 臺北市立福安國民中學		3,000,000	3,000,000	
校園遷校工程先期規劃(108-108)	校園遷校工程先期規劃經費	3,000,000	3,000,000	
0501405 臺北市松山區西松國民小學		38,587,000	1,000,000	10,000,000
學生活動中心新建工程(委託技術服務費)(108-111)	為提升學校整體教學設施品質，精進教師教學與學生學習成績並滿足社區民眾停車需求與提供社區民眾休閒活動使用，擬興建學生活動中心，規劃為停車場、游泳池、演藝廳及籃球場、羽球場等教學與活動場地。	38,587,000	1,000,000	10,000,000
0501482 臺北市中正區忠義國民小學		301,876,000	300,000	100,000,000
忠義教育社福園區暨捷運共構大樓新建工程(工程費)(108-112)	為提升學校整體教學設施品質，精進教師教學與學生學習成績並提供社區民眾休閒活動與老人日照等使用，擬興建綜合大樓，結合部分現有校舍與中庭，規劃為活動中心、教學大樓及社福大樓等教學與活動場地，興建經費由社會局、捷運局與忠義國小分攤。	301,876,000	300,000	100,000,000
0501501 臺北市大同區大同國民小學		900,000	900,000	
校舍改建工程(108-108)	校舍環繞運動場，體育活動與靜態教學易生干擾，改建校舍供學區學生舒適安全教室空間。	900,000	900,000	
0501526 臺北市萬華區東園國民小學		665,613,000	2,199,000	136,436,000
東園國小捷運共構大樓新建工程(工程費)(108-111)	為提昇學校整體教學設施品質，精進教師教學與學生學習成績並滿足教職員工停車需求與提供社區民眾休閒活動使用，擬興建綜合活動中心，結合部份現有校舍，規劃為停車場、游泳池及棒球打擊場、綜合球場、展演廳等教學與活動場地。	665,613,000	2,199,000	136,436,000
0501541 臺北市文山區力行國民小學		427,935,000	200,000	138,996,891

—臺北市政府教育局主管

資金需求表

108年度

單位：新臺幣元

資 金 需 求 表				備 註
110年度	111年度	112年度	113年度以後	
15,000,000	11,687,000			
15,000,000	11,687,000			委託技術服務及工程管理費，106年度編列先期規劃900,000元。
100,000,000	100,000,000	1,476,000		
100,000,000	100,000,000	1,476,000		107年度以前編列工程管理費100,000元。
100,585,000	426,393,000			
100,585,000	426,393,000			
256,000,000	32,338,109			

計畫、項目 及計畫期間	計畫內容	全程計畫 總金額	分 年	
			108年度	109年度
活動中心新建工程(總工程費)(108-111)	本校為額滿學校，學習空間不足，為建立更優質的學習環境，規劃興建地下二層，地上四層，含多功能活動空間、室內游泳池、綜合球場兼禮堂、停車場等綜合活動中心。	427,935,000	200,000	138,996,891
0501554 臺北市文山區萬福國民小學		38,609,000	500,000	37,909,000
風雨操場新建工程(108-109)	本工程係108-109年度連續工程，總工程費為38,609,000元，106年度前已完成可行性評估及地質鑽探費200,000元，本年度編列第1年經費500,000元，餘37,909,000元編列於以後年度。	38,609,000	500,000	37,909,000
0501576 臺北市南港區修德國民小學		4,039,000	129,000	3,910,000
無障礙電梯新建工程(108-109)	本校現有電梯不符合無障礙法規且原有電梯管道無法擴充，另於敬業樓前穿堂新建無障礙電梯一部，以利身障人士使用並符合相關無障礙設施法規。	4,039,000	129,000	3,910,000
0501599 臺北市內湖區新湖國民小學		295,282,000	400,000	111,826,000
活動中心新建工程(工程費)(108-111)	1.提供學生體育課室內上課及體育團隊室內練習場地，維持教師正常教學品質，保障學生受教權益。2.本校活動中心完成後，將可提供本校及社區大型室內活動集會空間(約500人)及中小型藝文展演空間(約300人)，提升本校各項活動品質。3.配合社區總體營造並與社教機構合作，預估每年可辦理6場以上藝文展演活動(含社區活動)，推展社區文化在地生活。4.本活動中心規劃將以綠建築節能環保方式興建，提升親師生環保意識。	295,282,000	400,000	111,826,000
0501600 臺北市內湖區碧湖國民小學		15,318,000	1,000,000	1,000,000
新忠孝樓新建工程(委託設計服務費)(108-112)	1.提供幼托一條龍整合，以及弦樂團學生室內演奏及練習場地，維持教師正常教學品質，保障學生受教權益。2.配合社區總體營造並與社教機構合作，預估每年可辦理6場以上音樂展演活動(含社區活動)，推展社區文化在地生活。3.本中心規劃將以綠建築節能環保方式興建，提升親師生環保意識。	15,318,000	1,000,000	1,000,000

— 臺北市政府教育局主管

資金需求表

108年度

單位：新臺幣元

資 金 需 求 表				備 註
110年度	111年度	112年度	113年度以後	
256,000,000	32,338,109			1.申請108年通過總工程費，及第一年施工費。2.107年度以前已編列工程管理費40萬元。
				106年度前已完成可行性評估及地質鑽探費200,000元。
109,926,000	72,680,000			
109,926,000	72,680,000			107年以前編列工程管理費450,000元。
4,724,000	4,724,000	3,870,000		
4,724,000	4,724,000	3,870,000		

臺北市地方教育發展基金

新興計畫分年

中華民國

計畫、項目 及計畫期間	計畫內容	全程計畫 總金額	分 年	
			108年度	109年度
0501613 臺北市士林區士林國民小學		13,148,000	1,000,000	11,159,000
原士林公會堂歷史建物修復及再利用工程(委託技術服務費)(108-109)	本計畫擬以士林國小國民教育文物館做為國民教育之地區展示中心，擴大為大台北區國民教育展示交流平台，並以全台灣國民教育發展推廣展示為目標，辦理整體古蹟建築修復與展示空間設計事宜，打造一「國民教育文物館」，也藉以延續生命。	13,148,000	1,000,000	11,159,000
0501622 臺北市士林區富安國民小學		3,000,000	3,000,000	
校園遷校工程先期規劃(108-108)	校園遷校工程先期規劃經費	3,000,000	3,000,000	
0501713 臺北市立文山幼兒園		116,486,000	1,025,000	1,603,000
文山幼兒園參建興隆公宅三期基地工程(108-112)	為優化學前教育，擴增公共化教保服務，配合公共住宅之興建，更新幼兒園教學空間及環境，以提供學齡前幼兒優質教保服務。	116,486,000	1,025,000	1,603,000

—臺北市政府教育局主管

資金需求表

108年度

單位：新臺幣元

資 金 需 求 表				備 註
110年度	111年度	112年度	113年度以後	
				106年度編列文史調查費 989,000元。
19,963,000	35,260,000	58,635,000		
19,963,000	35,260,000	58,635,000		

臺北市地方教育發展基金－臺北市政府教育局主管

資本資產及長期負債明細表

中華民國108年度

單位：新臺幣千元

項 目	取得成本/ 舉債數	以前年度累 計折舊(耗)/ 長期投資評 價/未攤銷溢 (折)價	本 年 度 變 動				主要增減 原因說明	本年度累計折 舊(耗)/長期投 資評價變動數 /攤銷數	期末餘額
			增加		減少				
			金額	類型	金額	類型			
資產	41,079,472	14,370,077	4,523,908		1,465,155		1,486,027	28,282,122	
土地	2,615,949		102,201					2,718,150	
土地改良物	1,045,230	633,888	67,815				58,415	420,742	
房屋及建築	16,324,776	2,825,841	2,604,482				296,494	15,806,924	
機械及設備	9,203,845	6,276,802	1,263,352				722,121	3,468,274	
交通及運輸 設備	993,726	713,398	41,647				73,965	248,010	
雜項設備	5,285,021	3,789,683	424,914				308,939	1,611,314	
購建中固定 資產	5,373,206				1,465,155			3,908,051	
電腦軟體	233,879	130,464	19,497				26,093	96,819	
專利	3,839							3,839	

本 頁 空 白

臺北市地方教育發展基金

各項費用

中華民國

科目名稱	預定完成 工作總數		合辦單位	分攤方式	分攤 比率 %	總經費
	單位	數量				
合計						21,864,264,391
0501001 臺北市府教育 局 建築及設備計畫						13,889,972,203
文山區景美女中調車 場基地	平方公尺	27,672.27	臺北市府都市發展 局	按分配樓地板面積比 例	86.74	1,147,255,368
	平方公尺	1,218.68	臺北市府社會局	按分配樓地板面積比 例	3.82	50,524,736
	平方公尺	3,011.60	臺北市府教育局	按分配樓地板面積比 例	9.44	124,856,937
大同區明倫國小基地 公共住宅	平方公尺	45,396.63	臺北市府都市發展 局	按分配樓地板面積比 例	90.02	1,992,944,908
	平方公尺	968.25	臺北市府社會局	按分配樓地板面積比 例	1.92	42,504,547
	平方公尺	2,118.04	臺北市府教育局	按分配樓地板面積比 例	4.20	92,943,368
	平方公尺	1,946.58	臺北市府產業發展 局	按分配樓地板面積比 例	3.86	85,480,568
非營利幼兒園參建舊 宗段公宅	平方公尺	12,251.25	臺北市府都市發展 局	按分配樓地板面積比 例	80.47	484,726,982

—臺北市政府教育局主管

分攤表

108年度

單位：新臺幣元

分 攤 標 準				說 明	
設 備 及 投 資					
合計	施工費用	工程管理費	委外費用		
3,591,736,000	3,405,712,759	25,484,850	160,538,391	1.本工程由都市發展局主辦，為105-108年連續性計畫，修正為105-110年連續性計畫，總經費1,322,637,041元。 2.社會局(托嬰中心)、教育局(幼兒園)及都市發展局按分配樓地板面積暫訂概估面積比例分攤經費。	
2,817,018,000	2,660,194,487	18,302,131	138,521,382		
2,817,018,000	2,660,194,487	18,302,131	138,521,382		
81,787,000	78,013,600	576,600	3,196,800		
71,538,000	69,208,000	512,000	1,818,000		
3,977,000	3,469,000	25,000	483,000		
6,272,000	5,336,600	39,600	895,800		
1,628,100,000	1,553,963,000	9,470,000	64,667,000		
1,464,839,000	1,398,164,000	8,522,000	58,153,000		1.本工程由都市發展局主辦，為105-108年連續性計畫，原審定總經費為2,366,330,941元，修正為2,213,873,391元，經市議會刪減為2,166,275,391元。臺北市住宅基金分攤經費原為1,992,944,908元，經市議會刪減為1,950,130,908元。 2.社會局(公共保母、社區日間作業設施)、教育局(幼兒園)、產業發展局(青創空間)及都市發展局按分配樓地板面積暫訂概估面積比例分攤經費。
31,087,000	29,683,000	180,000	1,224,000		
69,706,000	66,473,000	405,000	2,828,000		
62,468,000	59,643,000	363,000	2,462,000		
72,124,000	64,221,000	1,043,600	6,859,400		
55,043,000	50,744,000	840,000	3,459,000	1.本工程由都市發展局主辦，為106-110年連續性計畫，市議會審定總經費為602,376,245元，因應預算調整至千元，餘24,263元不再編列。 2.社會局(社會居住家園)、教育局(幼兒園)、環保局(分隊辦公室)及都市發展局按分配	

臺北市地方教育發展基金

各項費用

中華民國

科目名稱	預定完成 工作總數		合辦單位	分攤方式	分攤 比率 %	總經費
	單位	數量				
非營利幼兒園參建機 一基地	平方公尺	1,080.95	臺北市政府社會局	按分配樓地板面積比 例	7.10	42,764,000
	平方公尺	1,280.39	臺北市政府教育局	按分配樓地板面積比 例	8.41	50,651,000
	平方公尺	612.03	臺北市政府環保局	按分配樓地板面積比 例	4.02	24,210,000
	平方公尺	45,163.23	臺北市政府都市發展 局	按分配樓地板面積比 例	85.16	1,625,214,803
非營利幼兒園參建錦 州街公宅	平方公尺	1,654.64	臺北市政府教育局	按分配樓地板面積比 例	3.12	59,438,000
	平方公尺	2,577.42	臺北市政府社會局	按分配樓地板面積比 例	4.86	92,654,000
	平方公尺	3,638.09	臺北市政府消防局	按分配樓地板面積比 例	6.86	130,920,000
	平方公尺	50,761.31	臺北市政府都市發展 局	按分配樓地板面積比 例	90.62	2,040,563,282
非營利幼兒園參建興 隆公宅二期E基地	平方公尺	1,383.58	臺北市政府教育局	按分配樓地板面積比 例	2.47	55,499,000
	平方公尺	3,170.48	臺北市政府社會局	按分配樓地板面積比 例	5.66	127,363,000
	平方公尺	700.19	臺北市政府區公所	按分配樓地板面積比 例	1.25	28,163,000
	平方公尺	31,590.10	臺北市政府都市發展 局	按分配樓地板面積比 例	94.98	1,293,986,323

—臺北市政府教育局主管

分攤表

108年度

單位：新臺幣元

分 攤 標 準				說 明
設 備 及 投 資				
合計	施工費用	工程管理費	委外費用	
7,503,000	5,919,000	90,000	1,494,000	例分攤經費。 1.本工程由都市發展局主辦，為106-110年連續性計畫，市議會審定總經費為1,908,251,453元，因應預算調整至千元，餘24,650元不再編列。 2.教育局(非營利幼兒園)、社會局(社區公共保母、身障日間機構、老人活動據點)、消防局(消防駐地)及都市發展局按分配樓地板面積暫訂概估面積比例分攤經費。
5,332,000	4,207,000	63,600	1,061,400	
4,246,000	3,351,000	50,000	845,000	
125,066,000	113,818,000	1,275,000	9,973,000	
104,825,000	96,956,000	1,090,000	6,779,000	
2,734,000	2,270,000	25,000	439,000	
7,108,000	5,900,000	66,000	1,142,000	
10,399,000	8,692,000	94,000	1,613,000	
246,464,000	226,762,000	1,452,000	18,250,000	
222,285,000	205,278,000	1,317,000	15,690,000	
4,264,000	3,788,000	24,000	452,000	
16,309,000	14,492,000	91,000	1,726,000	
3,606,000	3,204,000	20,000	382,000	
203,118,000	192,043,332	1,449,291	9,625,377	
195,702,000	185,732,429	1,396,193	8,573,378	1.本工程由都市發展局主辦，為106-110年連續性計畫，市議會審定總經費為1,362,381,892元，因應預算

臺北市地方教育發展基金

各項費用

中華民國

科目名稱	預定完成 工作總數		合辦單位	分攤方式	分攤 比率 %	總經費
	單位	數量				
非營利幼兒園參建河濱公宅	平方公尺	1,669.64	臺北市政府教育局	按分配樓地板面積比例	5.02	68,388,000
	平方公尺	76,718.38	臺北市政府都市發展局	按分配樓地板面積比例	92.72	3,289,483,316
非營利幼兒園參建培英公宅	平方公尺	3,566.18	臺北市政府社會局	按分配樓地板面積比例	4.31	141,770,000
	平方公尺	1,712.76	臺北市政府教育局	按分配樓地板面積比例	2.07	67,922,000
	平方公尺	744.68	臺北市政府公共運輸處	按分配樓地板面積比例	0.90	29,634,000
						939,437,065
	平方公尺	14,767.81	臺北市政府都市發展局	按分配樓地板面積比例	73.54	690,891,065
0501055 臺北市立景美女子高級中學	平方公尺	3,032.28	臺北市政府社會局	按分配樓地板面積比例	15.10	141,842,000
	平方公尺	1,307.29	臺北市政府教育局	按分配樓地板面積比例	6.51	61,155,000
	平方公尺	449.82	臺北市政府環保局	按分配樓地板面積比例	2.24	21,037,000
	平方公尺	524.12	臺北市政府民政局	按分配樓地板面積比例	2.61	24,512,000
						1,100,645,401

—臺北市政府教育局主管

分攤表

108年度

單位：新臺幣元

分 攤 標 準				說 明
設 備 及 投 資				
合計	施工費用	工程管理費	委外費用	
7,416,000	6,310,903	53,098	1,051,999	編列。 2.教育局(幼兒園)及都市發展局按分配樓地板面積暫訂概估面積比例分攤經費。
302,610,000	287,402,555	1,775,640	13,431,805	
280,950,000	267,582,955	1,650,640	11,716,405	1.本工程由都市發展局主辦，為106-111年連續性計畫，市議會審定總經費為3,289,506,844元，因應預算調整至千元，餘23,528元不再編列。 2.教育局(非營利幼兒園)、社會局(老人全照機構、老人活動據點)、公共運輸處(休息站)及都市發展局按分配樓地板面積暫訂概估面積比例分攤經費。
14,475,000	13,244,000	84,000	1,147,000	
4,161,000	3,807,600	24,000	329,400	
3,024,000	2,768,000	17,000	239,000	
157,749,000	143,971,000	1,260,000	12,518,000	
118,746,000	111,404,000	977,000	6,365,000	1.本工程由都市發展局主辦，為106-110年連續性計畫，原審定總經費為942,341,757元，修正為939,437,065元，經市議會刪減為937,339,000元。臺北市住宅基金分攤經費原為690,891,065元，經市議會刪減為689,321,000元。 2.社會局(身障日間活動據點、小規模多機能、托嬰中心)、教育局(幼兒園)、環保局(中山區清潔隊大直分隊部辦公室)、民政局(區民活動中心、里辦公室)及都市發展局按分配樓地板面積暫訂概估面積比例分攤經費。
28,768,000	24,652,000	214,000	3,902,000	
1,000,000			1,000,000	
4,264,000	3,655,000	32,000	577,000	
4,971,000	4,260,000	37,000	674,000	
81,330,000	79,899,000	800,000	631,000	

臺北市地方教育發展基金

各項費用

中華民國

科目名稱	預定完成 工作總數		合辦單位	分攤方式	分攤 比率 %	總經費
	單位	數量				
建築及設備計畫						1,100,645,401
						1,100,645,401
	平方公尺	18,359.33	臺北市立景美女子高級中學	按樓地板面積比例分攤	71.61	788,100,017
	平方公尺	7,279.91	臺北市停車管理工程處	按樓地板面積比例分攤	28.39	312,545,384
0501202 臺北市立中山國民中學 建築及設備計畫						790,848,578
						790,848,578
	平方公尺	6,834.00	臺北市立中山國民中學	按樓地板面積比率分攤	44.26	350,169,596
	平方公尺	8,606.00	臺北市停車管理工程處	按樓地板面積比率分攤	55.74	440,678,982
0501221 臺北市立大安國民中學 建築及設備計畫						38,830,692
						38,830,692
	平方公尺	18,967.20	臺北市立大安國民中學	按樓地板面積比例分攤	79.03	30,876,206
	平方公尺	5,032.80	臺北市停車管理工程處	按樓地板面積比例分攤	20.97	7,954,486
0501292 臺北市立內湖國民中學 建築及設備計畫						20,486,579
						20,486,579
	平方公尺	5,144.00	臺北市立內湖國民中學	依所持有樓地板面積比例	52.42	10,738,305
	平方公尺	4,669.00	臺北市停車管理工程處	依所持有樓地板面積比例	47.58	9,748,274
0501482 臺北市中正區忠義國民小學 建築及設備計畫						688,484,051
						688,484,051
	平方公尺	7,316.00	臺北市中正區忠義國民小學	按樓地板面積比例分攤	45.72	314,774,549
	平方公尺	8,683.00	臺北市政府社會局	按樓地板面積比例分攤	54.28	373,709,502
0501507 臺北市大同區延平國民小學 建築及設備計畫						1,223,984,388
						1,223,984,388
	平方公尺	16,920.00	臺北市大同區延平國民小學	按樓地板面積比例分攤	61.04	748,660,864
	平方公尺	10,240.00	臺北市停車管理工程處	按樓地板面積比例分攤	38.96	475,323,524

—臺北市政府教育局主管

分攤表

108年度

單位：新臺幣元

分 攤 標 準				說 明
設 備 及 投 資				
合計	施工費用	工程管理費	委外費用	
81,330,000	79,899,000	800,000	631,000	
81,330,000	79,899,000	800,000	631,000	
30,000,000	29,899,000	100,000	1,000	1.主辦。 2.不含先期規劃900,000元。
51,330,000	50,000,000	700,000	630,000	
21,300,000	18,450,000	1,200,000	1,650,000	
21,300,000	18,450,000	1,200,000	1,650,000	
21,300,000	18,450,000	1,200,000	1,650,000	
20,000,000	18,450,000	900,000	650,000	主辦。
1,300,000		300,000	1,000,000	
2,000,000		200,000	1,800,000	
2,000,000		200,000	1,800,000	
2,000,000		200,000	1,800,000	
1,000,000		200,000	800,000	主辦
1,000,000			1,000,000	
2,000,000		200,000	1,800,000	
2,000,000		200,000	1,800,000	
2,000,000		200,000	1,800,000	
1,000,000		200,000	800,000	1.主辦2.不含100年度先期規劃700,000元。
1,000,000			1,000,000	
3,933,000	100,000	417,000	3,416,000	
3,933,000	100,000	417,000	3,416,000	
3,933,000	100,000	417,000	3,416,000	
500,000	100,000	200,000	200,000	1.主辦2.不含先期規劃100,000元。
3,433,000		217,000	3,216,000	
180,000,000	172,069,272	3,065,719	4,865,009	
180,000,000	172,069,272	3,065,719	4,865,009	
180,000,000	172,069,272	3,065,719	4,865,009	
30,000,000	25,000,000	2,000,000	3,000,000	主辦
150,000,000	147,069,272	1,065,719	1,865,009	

臺北市地方教育發展基金

各項費用

中華民國

科目名稱	預定完成 工作總數		合辦單位	分攤方式	分攤 比率 %	總經費
	單位	數量				
0501528 臺北市萬華區新和國民小學 建築及設備計畫			處	攤		1,539,463,614
						1,539,463,614
						1,539,463,614
	平方公尺	25,116.00	臺北市萬華區新和國民小學	按樓地板面積比例分攤	72.87	1,121,807,136
	平方公尺	9,349.00	臺北市停車管理工程處	按樓地板面積比例分攤	27.13	417,656,478
0501713 臺北市立文山幼兒園 建築及設備計畫						2,571,548,885
						2,571,548,885
						2,571,548,885
	平方公尺	55,387.66	臺北市政府都市發展局	按分配樓地板面積比例	91.77	2,359,919,885
	平方公尺	2,734.07	臺北市文山幼兒園	按分配樓地板面積比例	4.53	116,486,000
平方公尺	2,233.13	臺北市立圖書館	按分配樓地板面積比例	3.70	95,143,000	

—臺北市政府教育局主管

分攤表

108年度

單位：新臺幣元

分 攤 標 準				說 明
設 備 及 投 資				
合計	施工費用	工程管理費	委外費用	
481,700,000	475,000,000	1,300,000	5,400,000	
481,700,000	475,000,000	1,300,000	5,400,000	
481,700,000	475,000,000	1,300,000	5,400,000	
400,000,000	395,000,000	1,000,000	4,000,000	主辦。
81,700,000	80,000,000	300,000	1,400,000	
2,455,000			2,455,000	
2,455,000			2,455,000	
2,455,000			2,455,000	
34,000			34,000	1.本工程由都市發展局主辦，原為106-111年連續性計畫
1,025,000			1,025,000	，修正為106-112年連續性計畫，市議會審定總經費為
1,396,000			1,396,000	2,571,566,532元，因應預算調整至千元，餘17,647元不再編列。2.教育局(文山幼兒園、圖書館)及都市發展局按分配樓地板面積暫訂概估面積比例分攤經費。

臺北市地方教育發展基金－臺北市政府教育局主管 臺北市地方教育發展基金收支保管及運用自治條例

中華民國 91 年 1 月 17 日

臺北市議會第 8 屆第 25 次臨時大會第 4 次會議三讀審議通過

第一條 臺北市為廣納及均衡分配各項教育資源，以提昇教育經費運用績效，促進教育健全發展，特依教育經費編列與管理法第十三條規定，設置臺北市地方教育發展基金（以下簡稱本基金），並依預算法第九十六條第二項準用第二十一條規定，制定本自治條例。

本基金之收支、保管及運用，除法規另有規定外，依本自治條例規定辦理。

第二條 本基金為預算法第四條第一項第二款所定之特種基金，以臺北市政府教育局（以下簡稱教育局）為管理機關。

第三條 本基金之資金來源如下：

- 一 依預算程序撥充之款項收入。
- 二 學雜費收入。
- 三 推廣教育收入。
- 四 建教合作收入。
- 五 場地設備管理收入。
- 六 場租門票收入。
- 七 捐贈收入。
- 八 本基金之孳息收入。
- 九 其他收入。

第四條 本基金之資金用途如下：

- 一 教育行政支出。
- 二 教育局所屬教育機構支出。
- 三 教學支出。
- 四 教育活動支出。
- 五 研究支出。
- 六 推廣教育支出。
- 七 建教合作支出。
- 八 補助及獎勵支出。
- 九 增置、擴充及改良資產支出。
- 十 其他支出。

第五條 本基金應編列附屬單位預算。

前項預算之編製與執行、決算之編造及會計事務之處理，應依預算法、會計法、決算法及相關法令規定辦理。

第六條 本基金之資金應於市庫代理銀行設立專戶存儲，循環運用。

第七條 本基金無存續必要時，應予結束，並辦理決算，其餘存權益應解繳市庫。

第八條 本自治條例自公布日施行。