



健康 活力 希望



臺北市萬華區



中華民國102年
區務統計要覽



臺北市萬華區公所編印
中華民國103年4月



GPN: 2008300152

臺北市萬華區里行政區域圖



臺北市萬華區簡介

歷史沿革：繁華臺北從此開始

古稱艋舺的萬華，是臺北盆地最早開發的地區，沒有艋舺就沒有今天的臺北；要探視臺灣生命力，人文薈萃和豐富歷史的背景，萬華是最恰當的起點。若說臺北的繁榮始於萬華，一點也不為過。今日的貴陽街二段可以稱作臺北市的第一條大街，當年凱達格蘭平埔族駕著獨木舟，到此與漢人大量交易番薯，因而稱為番薯市街，這是臺北市商業行為的溫床，也造就了今日的繁榮臺北。

萬華古稱「艋舺」，其名源自於「莽葛」或「文甲」，為凱達噶瑪蘭語獨木舟之漢音。康熙40年代，陳賴章墾戶率領福建鄉民移居至此，見到舟木蜃集，便以「Mankah」艋舺稱之。

位於大漢溪、新店溪交會處的「艋舺」，扼守水運要衝，成為臺北盆地早期的物產集散中心，加上當時商人組成的「郊行」，與大陸沿海各地貿易往來極為頻繁，造就了當年「一府二鹿三艋舺」的輝煌時光。艋舺地區許多老廟都創建於200多年前（約當清乾隆年間），可印證此地開發的歷史，而廟宇數量之多、規模之大，也都顯示這裡曾是鄰近區域的信仰、社會及經濟中心。隨著淡水河的淤積，以及多次傷亡慘重的移民械鬥、瘟疫等災禍，使得艋舺的發展大受影響，終為後起的大稻埕所取代。

即使在水運方面為大稻埕所取代，但是萬華在臺北的各項商業活動上，始終扮演著重要的角色。日據時代的「遊廓」一同興盛的華西街觀光夜市，依然在入夜之後，散放出迷人的光華。光復後，西門町在原來「新起街市場」（原紅樓戲院）的基礎之下，漸漸發展成電影街，對早年的臺北人而言，上西門町就是看電影的代名詞。如今的西門町依舊是臺灣青少年流行的源頭，加上近年來結合許多都市建設方案，西門町已經漸漸找回昔日的巨星風采。

地理環境：在河之濱、吐納臺北

早年扼守水運要衝的萬華地區，如今雖然不再帆檣林立，但是它依傍著淡水河、新店溪與新北市遙望的地勢，仍然是兩市之間的交通要衝，每天吐納著大量進出北市的人潮。近年來鐵路地下化、捷運系統陸續完工，萬華更成了商旅貨物的樞紐，以另一種方式重現往日的繁華風貌。

地理位置

萬華區位處於臺北市西南地區，東以中華路與中正區接壤，北以忠孝西路與大同區為鄰，西環繞有淡水河與新北市板橋區、三重區為界，南至新店溪與新北市中和區交界並與永和區遙望。全區呈「胃囊」形狀。

交通概況

區內主要交通幹道有萬大路、西園路、和平西路、成都路、忠孝西路、艋舺大道分別經由華江、華中、光復、中興、忠孝、萬板、華翠七座橋樑與新北市相鄰銜接，水源快速道路、環河快速道路及市民大道快速連結其地區，其他如中華路、康定路、環河南路、漢口街、西藏路、莒光路等，車輛來往頻繁；萬華火車站更是旅客及貨物集散地，捷運板南線設有龍山寺站及西門站，全區交通便捷，四通八達。

面積及人口結構

本區面積 8.8522 平方公里，劃分 36 里、722 鄰、7 萬餘戶、人口逾 19 萬人；因開發較早，近年來建設及發展較之其他新興地區相形落後，住民逐年外移，人口結構呈現老化趨勢，本區65歲以上長者佔總人口數比例為15.26%，為全臺北市之冠。

文化風貌：時空櫥窗 傳統與流行並陳

萬華區是臺北最具有歷史感的區域，全區古蹟林立，是臺北市的記憶櫥窗。而區內的西門町，則聚集了全臺灣最尖端流行的事物。最新奇和最古老的事物，在此交錯融合，呈現生動多樣的文化面貌。

古蹟林立

遊訪今日的萬華街道，依稀可尋得舊時艋舺開發，以及早期臺北商業活動的歷史。最著名的古蹟是建於清乾隆年間的艋舺龍山寺及清水巖祖師廟，對當時艋舺的發展有極關鍵性的影響。

「番薯市街」（貴陽街）是萬華第一條街道，也是臺北市最古老的一條街，「百年老店」新協和藥行、艋舺教會、青山宮均位於此。乾隆年間興建艋舺地藏庵，帶動了西昌街的發展，224 巷內聚集數十家草藥店，而有青草巷的名稱。

廣州街、西園路的發展，都淵源於龍山寺的興建，西園路上仍留有佛具店、繡莊等宗教性質的店舖。廣州街上除龍山寺外，還有艋舺隘門、育嬰堂碑、黃氏宗祠等著名景點。緊鄰淡水河岸的環河南路，在艋舺商業興盛發達的年代，是各家勢力較勁、風雲際會的老碼頭區，另有展現當年艋舺文風的學海書院。

老社區新移民

民國79年，臺北市行政區域調整之後，原龍山區、雙園區全部和城中區三里及和古亭區南機場一帶劃入萬華區。尤其是青年公園附近，早年是眷村集中地，之後改建為大量的國宅。這些高層住宅中，有許多以社區

為單位規畫的生活設施，街上有來自各地的飲食，住民之間擁有獨特而緊密的鄰里關係。臺灣新移民的文化縮影，在這裡完整的呈現。

自然景觀：雁鴨飛處 秋水共長天一色

位於臺北市鬧區的萬華，西側淡水河蜿蜒流過，每年的東北季風吹起，古老的城區會飛來許多新訪客，這些南來避冬的候鳥，是城市無價的生態資源，本區亦每年舉辦「雁鴨季」活動以迎接這群貴客。區內另有面積廣大的綠地，以及古樹濃蔭的公園。歷史悠久的公園，與老社區的居民休戚與期共，呈現極富人情味的自然景觀。

青年公園

本區東南角上的青年公園於民國64年開放使用，佔地約24公頃，是臺北市第一大公園，也是市區內的最大綠地。園內綠草如茵、古樹參天，另有高爾夫球練習場、游泳池、溜冰場、網球場、體育館跳傘塔及親子遊樂區等各種設施，已成為市民最佳休憩活動場所，更積極規劃興建太陽能圖書館，期能兼收市民教育與節能減碳之效。

除了提供市民休閒遊憩外，許多社會活動、園遊會、大型展覽會、露天音樂會、民間劇場，亦時常在此舉行。除了這些設施外，更有為身障朋友所設的「愛心園地」。可見它不但堪稱「都市之肺」，尚兼具教育、健身、養性等多功能公園。

華中河濱公園

坐落本區西南方的華中河濱公園，是市區難得的賞鳥活動據點。每年9月到翌年3、4月間聚集於華江橋一帶的雁鴨，目前移至華中河濱公園附近，吸引大批的賞鳥人潮。除雁鴨外，尚包括小水鴨、琵琶鴨、尖尾鴨等水到此避冬，水鳥生態豐富可觀，可說是一處最佳自然教室。而平日到此遊憩、散步、騎單車，也是相當愜意悠閒的享受，98年更新闢了露營區，提供市民更多元的休閒。

龍山河濱公園

淡水河是昔日蘊育舢舨發展的河流，今日環河南路一帶即為過去移民來臺郊商對外貿易來往的碼頭區，現今已被高大堤防阻隔，並規劃成「龍山河濱公園」。從貴陽街底水門進入這個舊稱「王公宮口」的老碼頭區，但見榕樹綠蔭濃密成片，不妨在此小坐，欣賞眼前寬廣的淡水河景，回味老碼頭的滄桑。

特色商圈：集中成市 逛街之樂樂無窮

本區擁有農產、漁、畜產運銷公司，刻正計劃改建以改善硬體設施的

環南綜合市場與環南家禽市場，更堪稱為本市民生物資供應之大本營。另外本區商業特性多為零售業，以萬商雲集為主題，推動特色商店街，目前已具商店街組織規模為華西街及西門町徒步區，尚推動中則有大理街鐘錶、服飾、廣州街夜市、西昌街青草巷、西園路佛具，還有相當多特色商店街如青年路泡沫紅茶、長沙街傢俱、環河南路五金，帶動萬華區商業繁榮。

道地小吃

老萬華的臺灣小吃十分道地，具代表性有龍山寺附近的臺南虱目魚羹、鄭家碗粿、龍都八寶冰；西門町一帶有鴨肉扁、阿宗麵線、老天祿滷味、賽門甜不辣。萬華火車站前西側有一攤「純正花枝羹」，是在地人及成衣鋪貨人非常捧場的小吃。和平西路三段、舊萬華戲院旁，有一攤「福州元祖胡椒餅」，為昔日許多人看戲、等車時最愛的小點心。清水巖祖師廟旁的貴陽街上「排骨湯大王」，西昌街口的「老艋舺鹹粥店」，均已有50幾年的歷史，其以傳統式的大骨熬湯煮粥，並搭配燒肉、鯊魚煙、土雞等小菜，成為遠近馳名的美食老店。

華西街觀光夜市

經市政府整頓規劃，成為頗具規模的觀光夜市，每到夜晚，這裡仍然湧入大批人潮，以中華民俗藝品和臺灣小吃為主的觀光夜市，對中外觀光客都有著莫大吸引力。從海產、燒酒蝦、羹湯到最具特色的蛇肉、蛇湯，滿足所有慕名前來的饕客，成為目前本區最繁華的地段之一。

西門町徒步區

西門町為臺北著名之電影街，也是青少年流行文化重鎮，青少年哈日，淘兒音樂城的日本唱片及雜誌銷路極佳，西門新宿及萬年大樓，賣的也多是日本款式的衣服，惟自80年代起逐漸沒落。為振興當地發展，市府推動「翻轉軸線，再造西區」政策，長年投入各項公共建設從日據時代至今，本所亦與社團法人臺北市西門徒步區街區發展促進會簽訂合作契約，將西門徒步區內部份街道家具及設備，賦予促進會相關合作管理權，成功建立公私單位合作機制，是臺灣少數成功的公共環境維護管理案例，亦吸引各縣市紛紛前來學習效法及取經。西門町在沉寂以後，現在又再度活絡，它是西東並進的指標，也是讓人看到西區重新閃耀的希望。

艋舺服飾商圈

大理街路段的艋舺服飾商圈為本市批發零售服飾的專賣街，一度執臺灣成衣界牛耳，其中又以女裝店為大宗，至今已有五十多年發展歷史，但也隨著產業發展趨勢而逐漸沒落。本所基於「傳統商圈，經營升級」的理

念，結合臺北服飾文化會館及艋舺服飾商圈促進會，打造地方代表性服裝「艋舺衫」。艋舺衫(MOGA)的成形不僅將地方服裝正式化，透過以艋舺衫建立在地品牌形象，創造地方認同，更是全國以地方特色服飾進行區政行銷之首創，特設服飾文化會館以改造地方商圈更是臺北市12區唯一，甚至是全國罕見之創舉。

鐘錶市集

大理街中國時報對面的「鐘錶城」，可算是萬華區最具規模的鐘錶市集，各種鐘錶產品、錶帶等，可說是看得令人眼花撩亂。到這兒可挑到價物美廉的精品。此外一些專門的鐘錶修理店，也為客人解決各方面的疑難雜症。另外，在萬華火車站前的龍山商場一樓、成都路、西園路上，也有一些鐘錶店分布。其中，龍山商場為小型的鐘錶店，西園路、成都路則有鐘錶精品店販賣高價位的名品。

剝皮寮

剝皮寮位於臺北市萬華區，北臨老松國小，東至昆明街，南面廣州街，西接康定路，為萬華區重要地標，從清朝日據時期開發至今已有200多年歷史，是目前臺北市境內最完整的歷史街區之一。為使老街完整的保存及再現，「歷史街區」依舊保留初開發的空間特色，並設置「鄉土教育中心」免費開放民眾參觀，現場更準備各種鄉土教學活動及展覽，分別由本市教育局及文化局管理。本所透過城鄉交流等管道，邀集各方團體參訪，不僅大幅提升剝皮寮知名度，更充分利用歷史特色行銷本區形象。

青草巷

青草巷位於西昌街224巷，因蔥綠的藥草而聞名，此巷道內約有10多家藥草店聚集，可說是萬華地區最專業的巷道。艋舺開墾之初，流行疾病多，青草藥店就成為民間診療的主要機構。每一家青草店面都擺著青翠的藥用植物，遊客一步入此區，濃濃的青草香也迎面撲鼻而來。

佛具街

有香火鼎盛的寺廟，週邊一定也有不少賣著香火的佛具店，萬華龍山寺當然也不例外，在廣州街至桂林路中間的西園路上，就有整排的佛具專賣店，包括木雕、陶瓷的佛像、佛燈、香燭、念珠、八仙桌、繡莊、供品等一應俱全。

舊貨市場

位於桂林路一帶的艋舺舊貨市場，也就是俗稱「賊仔市」，據說日據時代就已逐漸形成。目前的店舖大多於民國40年前後，由退伍軍人在此

設市。起先販賣的以軍用品為主，尤其是越戰時期及後來美軍撤離臺灣，各式美軍物品流入此地，大受歡迎，可說是最風光的時期。近年來，各式中古電器變成交易最大宗。

環河南路五金街

臺北市的五金工業區以環河南路最為著名。環河南路段以忠孝橋及中興橋之間最密集，從各式工具、發電機、抽水機、馬達、電鑽到各種小螺絲等，五花八門，應有盡有。

未來展望：重塑舊社區，萬華的未來不是夢

艋舺曾因地利之便而成為臺北早期最繁華的區域，蘊涵豐富的人文史蹟；然因時空變遷，產業更替，都市發展重心東移，致萬華地區逐漸沒落式微。自民國88年後，為了再創西區未來發展之榮景，市府戮力推動老舊社區東西軸線翻轉政策，全力規劃艋舺都市更新，期使萬華在保存古蹟與歷史建物外，也能早日趕上東區的繁榮。因此，如何融合舊萬華豐富的文化資源與現代化的元素，再創萬華之新紀元，是我們在新世紀之初，首要關注的課題。

隨著民意高漲及政府再造成為不變的趨勢，未來政府機關及公務人員將面臨三條聯立方程式：（一）業務越來越多；（二）人員越來越少；（三）民眾對於政府的要求標準越來越高。面對這樣看似無解的難題，唯有透過「一專多能」的承辦人，亦即透過職務輪調、教育訓練以培養同仁全方位的能力，透過品管圈簡化作業流程，透過資訊系統提升作業效能，方能因應新時代的艱鉅挑戰。

另為因應區政業務愈趨多元、民眾只問能否解決，不問政府機關權責歸屬；只問需求滿足，不問政府經費是否充裕；本所自許扮演回應地方需求的單一窗口、充分應用公私資源的整合平台，朝下列三大面向努力：

一、由職權範圍內的服務，擴展為跨部門的協調介入：

打破本位主義，主動協調相關部門，積極援引各項資源，如透過與西門徒步區街區發展促進會簽訂「街道家具經營合作計畫」，成功活化西門商圈，現幾已重返金融大海嘯前榮景；與文化局合作，持續推銷「剝皮寮歷史古街區」，期能使之成為全國最受歡迎的老街；以「去大陸看北京圓明園、來臺灣看萬華明華園」為目標，打造「糖廊文化觀光園區」，邀請明華園進駐等。期透過結合社區文化與傳統藝術文化資源，以活化古蹟、繁榮地方，將萬華區的人文素養與生活品質再升級。

另為因應本區弱勢族群與老年人口比例較高的特性，除業務簡化流程外，更延伸區政服務據點至本區各里辦公處。此外，對於職權外的公共事務，基於本所為民服務之天職，及地區人口結構之特色，主動扮演資源整合的平台與統籌規劃的中心，特結合公私部門之資源，針對弱勢族群提供

如希望教室、長者送餐、天后宮學童營養午餐等更加值的服務，並建置「弱勢關懷整合網」，將相關機關提供的社福資源一網打盡。

二、由個案的服務，擴展為整體發展的全方位服務

將萬華區的發展定位為結合流通商業、傳統人文景觀、現代化交通樞紐、優質居住機能以及休閒生態保育等新艋舺意象。透過「萬大捷運線」打通萬華區的任督二脈，搭配「都市更新」將居住環境的升級由線的繁榮提升為面的發展，並藉由推動「健康城市」認證，從硬體建設深化為生活品質的全面提升，相信能帶動萬華區的全面發展。

未來捷運萬大樹林線開通後，不但便利臺北都會區各鄰近衛星城鎮間聯繫，且提高中南地區可及性以帶動沿線社經發展及土地增值等經濟效益。「萬華火車站雙子星BOT案」預計西元2012年將蛻變成20層的雙子星商業大樓，將正式啟動將帶動附近地區商業發展。

除此之外，中、南萬華都市更新案如火如荼的進行，而萬華火車站、BOT興建案及萬大捷運線等各相關建設的興建完成，將使萬華的便利性及現代化進入新紀元。

「健康城市」的推動，內涵包括衛生健康、環境生態、經濟福利與安全三大面向。本所以「艋舺文藝復興運動」為總目標，運用本區獨特的歷史文化資源、豐厚的傳統人情以及綿密社區網絡，以營造「永續自然環境、活化歷史文化、適居生活空間」為願景，期能打造「健康、生態、網路、文化新都」。

三、由有形軟硬體的服務，擴展為城市意象的行銷

透過「萬華之歌台語傳統版」、「萬華之歌國語饒舌版」以及「艋舺衫」等創新作為，打造區政行銷品牌，拓展地方觀光產業。並藉由藝文活動、城鄉交流，推動「一區一特色」，活絡地方商機，亦藉由「一府二鹿三艋舺」結盟互助，發揮城市行銷的功能。

借重萬華「臺北服飾文化館」的新設計能力，及「艋舺服飾商圈」的產銷實力，並搭配寬闊的展演舞臺與固定的服務秀展節目，營造產、銷、研合一的產業優勢。此外，以流行訊息為尚的服飾文化會館，尤可結合「舊糖倉傳統歌仔戲服展館」，共構本區服飾文化雙核心，同時囊括年輕與傳統族群，促進品味對話，塑造傳統與流行的世代辯證，成為臺北及全臺的服飾文化中心。

另自95年本所與台南市安平區公所、彰化縣鹿港鎮公所於龍山寺前艋舺公園結盟後，5年來持續不輟建立友誼交流，汲取城市建設、商圈改造、古蹟維護模式與經驗，推動社區、產業、觀光發展、營造商機，帶動地方發展與繁榮；同時協議當其中一地區發生天災等緊急危難時，其他兩地區將全力動員支援。99年配合花卉博覽會邀請安平及鹿港地方人士及表演團

體共襄盛舉，使歷經近300年後之「一府二鹿三艋舺」三座古城美名重現，共榮共生；100年利用舉辦城鄉交流機會，代表郝市長感謝各地鄉親在花博期間之協助與辛勞，另方面再次宣導後花博會展館營運，歡迎各地鄉親踴躍前來，共襄盛舉。

萬華是本市12行政區中難得同時兼具歷史深度與發展前景的地區，因此對它的每一份回顧，若不能具有展望未來的價值，即稱不上是對其豐富傳統的尊重；同樣地，任何對萬華前景的展望，如果未能植根於歷史記憶，則僅是虛構的空中樓閣，無法彰顯其獨特的格調與發展需求。本所願透過「由職權範圍內的服務，擴展為跨部門的協調介入」、「由個案的服務，擴展為整體發展的全方位服務」及「由有形軟硬體的服務，擴展為城市意象的行銷」等三大面向的努力方向及自我期許，引領萬華浴火重生。我們也確信萬華的氣運正在向上翻昇，相信透過本所同仁齊心協力，將能助其再度攀上歷史的高峰。

臺北市萬華區統計總報告目錄

一、一般概況

- 1- 1 臺北市 萬華區已登記公私有土地筆數面積
- 1- 2 臺北市 萬華區里鄰戶口數
- 1- 3 臺北市 萬華區人口之年齡分配
- 1- 4 臺北市 萬華區人口之教育程度
- 1- 5 臺北市 萬華區人口之婚姻狀況

二、行政

- 2- 1 臺北市 萬華區公所組織系統
- 2- 2 臺北市 萬華區公所編制及現有員額
- 2- 3 臺北市 萬華區公所現有職員人數—按教育程度別分
- 2- 4 臺北市 萬華區公所現有職員人數—按考試及格別分
- 2- 5 臺北市 萬華區公所現有職員人數—按年齡別分
- 2- 6 臺北市 萬華區公所經費預決算數額—按工作計畫別分
- 2- 7 臺北市 萬華區公所經費預決算數額—按用途別科目分
- 2- 8 臺北市 萬華區調解業務概況

三、民政

- 3- 1 臺北市 萬華區里長選舉概況
- 3- 2 臺北市 萬華區鄰長遴聘概況
- 3- 3 臺北市 萬華區鄰長異動概況
- 3- 4 臺北市 萬華區里民大會暨基層建設座談會出席情形及建議案件數
- 3- 5 臺北市 萬華區改善市容查報有關案件執行情形
- 3- 6 臺北市 萬華區維護市容會報決議案件辦理情形
- 3- 7 臺北市 萬華區各級學校一覽表
- 3- 8 臺北市 萬華區各級學校數
- 3- 9 臺北市 萬華區體育活動概況

四、社會

- 4- 1 臺北市 萬華區社區發展協會會員人數
- 4- 2 臺北市 萬華區推行社區發展工作成果
- 4- 3 臺北市 萬華區社會福利及救濟概況
- 4- 4 臺北市 萬華區輔導市民以工代賑臨時工作概況
- 4- 5 臺北市 萬華區低收入戶人口
- 4- 6 臺北市 萬華區辦理市民急難救助概況
- 4- 7 臺北市 萬華區遭受災害救助情形
- 4- 8 臺北市 萬華區身心障礙人口一覽表
- 4- 9 臺北市 萬華區65歲以上長者暨身心障礙市民申領免費乘車悠遊卡情形
- 4-10 臺北市 萬華區公所全民健保第一、五、六類保險對象統計

五、經建

- 5- 1 臺北市 萬華區鄰里工程施工概況
- 5- 2 臺北市 萬華區鄰里公園概況
- 5- 3 臺北市 萬華區耕地面積及農業戶口
- 5- 4 臺北市 萬華區米穀種植面積及產量
- 5- 5 臺北市 萬華區園藝作物種植面積及產量
- 5- 6 臺北市 萬華區普通及特種作物種植面積及產量
- 5- 7 臺北市 萬華區家畜家禽頭數

六、兵役

- 6- 1 臺北市 萬華區服兵役役男列級家屬各項慰、補助費發放情形
- 6- 2 臺北市 萬華區服兵役役男列級家屬安家生活扶助費發放情形
- 6- 3 臺北市 萬華區服兵役役男列級家屬全民健康保險醫療補助費核發情形

七、人文

- 7- 1 臺北市 萬華區神壇、寺廟、財團法人寺廟一覽表
- 7- 2 臺北市 萬華區聚會所、財團法人教會一覽表
- 7- 3 臺北市 萬華區宗教團體興辦公益慈善及社會教化事業概況

1-1 臺北市萬華區已登記公私有土地筆數面積

中華民國102年底

公私有別	已登記土地面積 (公頃)	已登記土地筆數 (筆)
總 計	579.906557	29631
公 有	334.012578	6220
私 有	206.357390	22759
公私共有	39.536589	652

填表：

審核：

主辦業務人員：

區 長：

主辦會計人員：

資料來源：臺北市建成地政事務所

編製日期：103年1月16日

1- 2 臺北市萬華區各里鄰戶口數
中華民國102年底

里 別	面 積 (平方公里)	鄰 數 (鄰)	戶 數 (戶)	人 口 數 (人)		
				總 計	男	女
總 計	7.8580	722	77,218	193,480	95,823	97,657
福星里	0.1840	20	2671	5729	2811	2918
萬壽里	0.1989	13	1860	3574	1764	1810
西門里	0.2148	16	1990	3992	1858	2134
新起里	0.1672	25	2986	6808	3196	3612
菜園里	0.1558	25	2617	6137	3115	3022
青山里	0.2607	25	2626	6018	2992	3026
富民里	0.1587	21	2292	5470	2710	2760
福音里	0.1454	15	1440	3717	1789	1928
仁德里	0.1486	18	2029	4830	2364	2466
富福里	0.2556	19	3062	6304	3500	2804
糖廍里	0.3337	19	2202	5759	2860	2899
綠堤里	0.2986	20	1782	4703	2359	2344
華江里	0.2046	28	3204	8776	4317	4459
柳鄉里	0.4209	19	2125	5620	2840	2780
頂碩里	0.6139	29	3019	7868	3896	3972
日善里	0.3502	15	1412	3945	1932	2013
騰雲里	0.2017	16	1300	3116	1527	1589
華中里	0.1738	21	2344	6356	3113	3243
和平里	0.4200	24	2776	7257	3607	3650
雙園里	0.4890	21	1929	5060	2529	2531
凌霄里	0.0531	16	1713	4031	1941	2090
榮德里	0.1420	17	1391	3821	1943	1878
忠德里	0.1280	13	1728	4656	2344	2312
和德里	0.1700	26	2793	7681	3848	3833

新和里	0.1515	30	3151	8217	3978	4239
銘德里	0.3575	20	1818	4909	2380	2529
新安里	0.1229	28	2655	6526	3242	3284
新忠里	0.0486	22	1495	3552	1719	1833
全德里	0.2528	18	1602	4446	2233	2213
壽德里	0.1140	17	2002	5643	2786	2857
興德里	0.1855	18	1762	5151	2539	2612
忠貞里	0.1335	22	2319	5216	2586	2630
保德里	0.0870	10	1279	3482	1740	1742
錦德里	0.0840	21	2152	5775	2839	2936
孝德里	0.1300	14	1280	3492	1726	1766
日祥里	0.3015	21	2412	5843	2900	2943

填表：

審核：

主辦業務人員：

區長：

主辦會計人員：

資料來源：本所民政課

編製日期：103年1月10日

1-3 臺北市萬華區人口之年齡分配

中華民國102年底

單位：人

性 別	總 計	0~4歲	5~9歲	10~14歲	15~19歲	20~24歲	25~29歲	30~34歲	35~39歲	40~44歲	45~49歲	50~54歲	55~59歲	60~64歲	65歲以上
總 計	193,480	9,739	6,165	6,877	9,818	10,871	12,595	18,141	16,521	14,230	14,440	15,300	15,093	13,378	30,312
男	95,823	4,995	3,234	3,597	5,105	5,655	6,265	8,851	8,291	7,133	7,148	7,405	7,341	6,422	14,381
女	97,657	4,744	2,931	3,280	4,713	5,216	6,330	9,290	8,230	7,097	7,292	7,895	7,752	6,956	15,931

填表：

審核：

主辦業務人員：

區 長：

主辦會計人員：

資料來源：萬華區戶政事務所提供

編製日期：103年1月08日

1-4 臺北市萬華區人口之教育程度

中華民國102年底

單位：人

性別	總計	15歲以上											未滿15歲
		合計	研究所	大學	專科 ^①	高中	高職	國(初)中	初職	小學	自修	不識字	
總計	193,480	170,699	10,797	41,559	21,415	18,145	31,013	21,287	559	23,082	779	2,063	22,781
男	95,823	83,997	6,673	20,681	11,041	9,779	15,537	10,949	299	8,561	192	285	11,826
女	97,657	86,702	4,124	20,878	10,374	8,366	15,476	10,338	260	14,521	587	1,778	10,955

填表：

審核：

主辦業務人員：

區長：

主辦會計人員：

資料來源：萬華區戶政事務所提供

附註：①五年制專科學校前三年肄業者，教育程度歸高職。

編製日期：103年1月08日

1-5 臺北市萬華區人口之婚姻狀況

中華民國102年底

單位：人

性 別	總 計	15 歲 以 上					未 滿 15 歲				
		合 計	未 婚	有 偶	離 婚	喪 偶	合 計	未 婚	有 偶	離 婚	喪 偶
總 計	193,480	170,699	59,423	83,447	15,986	11,843	22,781	22,781	-	-	-
男	95,823	83,997	31,651	42,789	7,591	1,966	11,826	11,826	-	-	-
女	97,657	86,702	27,772	40,658	8,395	9,877	10,955	10,955	-	-	-

填表：

審核：

主辦業務人員：

區 長：

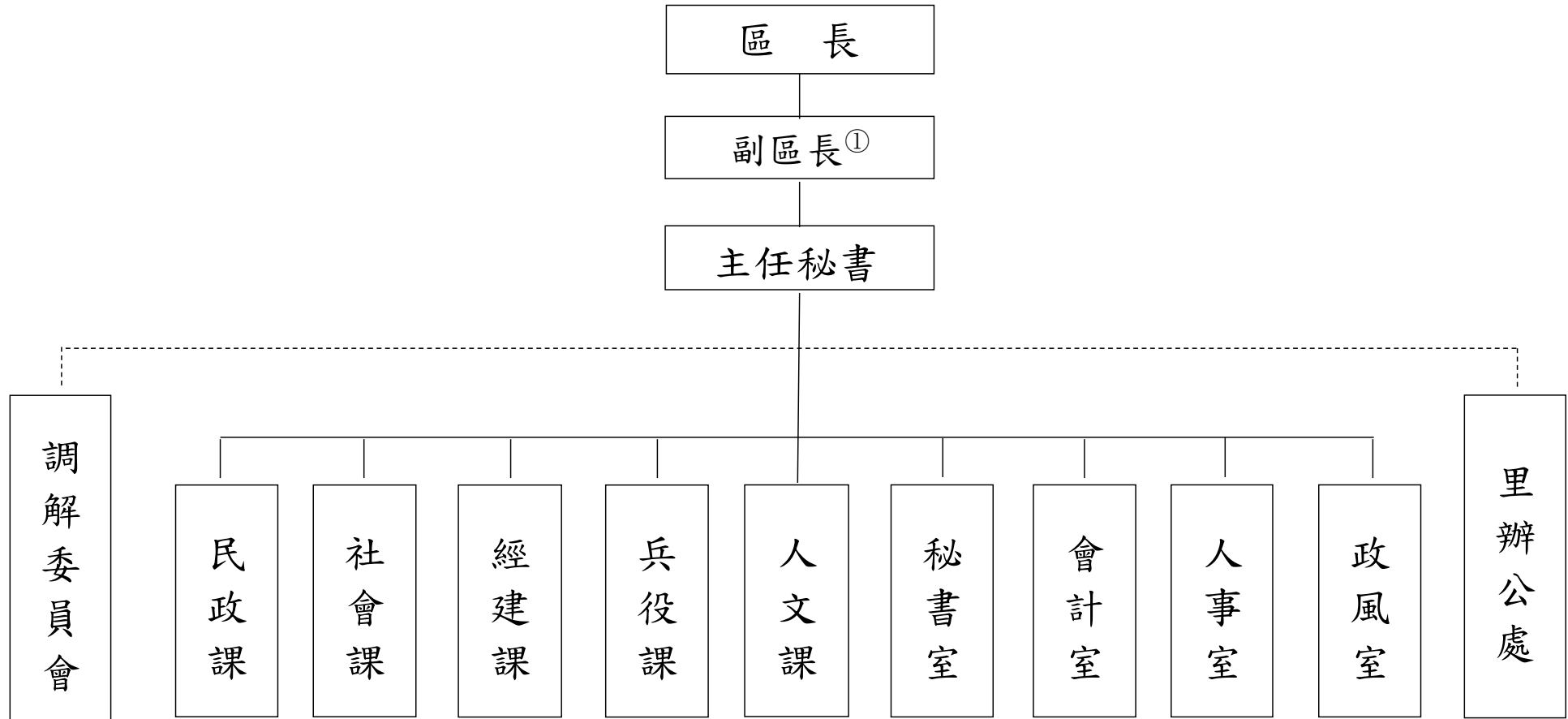
主辦會計人員：

資料來源：萬華區戶政事務所提供

編製日期：103年1月08日

2-1 臺北市萬華區公所組織系統

中華民國102年底



填表：

審核：

主辦業務人員：

區長：

主辦會計人員：

資料來源：本所人事室

附註：①無副區長免填

編製日期：103年1月21日

2-2 臺北市萬華區公所編制及現有員額^①

中華民國102年底

單位：人

職稱別	職等	總計		秘書室 ^②		民政課		社會課		經建課		兵役課		人文課		會計室		人事室		政風室	
		編制	現有	編制	現有	編制	現有	編制	現有	編制	現有	編制	現有	編制	現有	編制	現有	編制	現有	編制	現有
總計	--	124	117	21	24	46	44	7	16	10	9	26	10	6	6	3	3	3	4	2	1
區長	薦九-簡十	1	1	1	1	-	-	-	-	-	-	-	-	-	-	-	-	-	-	-	-
副區長	薦九	1	-	1	-	-	-	-	-	-	-	-	-	-	-	-	-	-	-	-	-
主任秘書	薦八-九	1	-	1	-	-	-	-	-	-	-	-	-	-	-	-	-	-	-	-	-
調解會秘書	委五-薦七	1	1	1	1	-	-	-	-	-	-	-	-	-	-	-	-	-	-	-	-
秘書	薦七	1	1	1	1	-	-	-	-	-	-	-	-	-	-	-	-	-	-	-	-
視導	薦七	3	3	3	3	-	-	-	-	-	-	-	-	-	-	-	-	-	-	-	-
課長(室主任)	薦七-八	9	9	1	1	1	1	1	1	1	1	1	1	1	1	1	1	1	1	1	1
技士	委五或薦六-七	3	3	-	-	-	-	-	-	3	3	-	-	-	-	-	-	-	-	-	-
課員(佐助理員)	委五或薦六-七	44	42	6	10	7	7	5	10	2	2	15	6	4	4	2	1	2	2	1	-
技佐	委四-五或薦六	3	3	-	-	-	-	-	-	3	3	-	-	-	-	-	-	-	-	-	-
辦事員	委三-五	17	16	2	5	2	1	1	5	1	-	10	3	1	1	-	-	-	1	-	-
書記(雇員)	委一-三	4	3	4	2	-	-	-	-	-	-	-	-	-	-	-	1	-	-	-	-
里幹事	委四-五或薦六	36	35	-	-	36	35	-	-	-	-	-	-	-	-	-	-	-	-	-	-
其他																					

填表：

審核：

主辦業務人員：

區長：

主辦會計人員：

資料來源：本所人事室

附註：①本區本年底有技工_2_人，工友_6_人，駕駛_2_人，駐衛警_0_人。

②區長、副區長、主任秘書、調解會秘書、秘書、視導列於秘書室。

編製日期：103年1月21日

2-3 臺北市萬華區公所現有職員人數—按教育程度別分^①

中華民國102年底

單位：人

項 目 別		總 計	研 究 所			大 學 畢 業	專 科 畢 業	高 中 (職) 畢 業	國 (初) 中 以 下
			合 計	博 士	碩 士				
總 計		117	11	-	11	53	37	15	1
性 別	男	50	6	-	6	20	20	3	1
	女	67	5	-	5	33	17	12	-
官 等 別	簡 任 (派)	1	-	-	-	1	-	-	-
	男	1	-	-	-	1	-	-	-
	女	-	-	-	-	-	-	-	-
	薦 任 (派)	58	9	-	9	21	23	5	-
	男	26	4	-	4	6	15	1	-
	女	32	5	-	5	15	8	4	-
	委 任 (派)	58	2	-	2	31	14	10	1
	男	23	2	-	2	13	5	2	1
	女	35	-	-	-	18	9	8	-
	雇 員	-	-	-	-	-	-	-	-
	男	-	-	-	-	-	-	-	-
	女	-	-	-	-	-	-	-	-

填表：

審核：

主辦業務人員：

區 長：

主辦會計人員：

資料來源：本所人事室

附 註：①請依人事處行政機關人事業務查報表資料填報。

編製日期：103年1月21日

2-4 臺北市萬華區公所現有職員人數—按考試及格別分^①

中華民國102年底

單位：人

項 目 別	總 計	考 試 及 格 種 類 ^②							依其他法令 進 用	
		合 計	高等考試	普通考試	初等考試	特種考試	升等考試	其他考試		
總 計	117	116	13	13	6	49	34	1	1	
性 別	男	50	50	4	6	2	29	9	-	-
	女	67	66	9	7	4	20	25	1	1
官 等 別	簡 任 (派)	1	1	-	-	-	1	-	-	-
	男	1	1	-	-	-	1	-	-	-
	女	-	-	-	-	-	-	-	-	-
	薦 任 (派)	58	58	12	5	-	15	25	1	-
	男	26	26	4	2	-	11	9	-	-
	女	32	32	8	3	-	4	16	1	-
	委 任 (派)	58	57	1	8	6	33	9	-	1
	男	23	23	-	4	2	17	-	-	-
	女	35	34	1	4	4	16	9	-	1
	雇 員	-	-	-	-	-	-	-	-	-
	男	-	-	-	-	-	-	-	-	-
	女	-	-	-	-	-	-	-	-	-

填表：

審核：

主辦業務人員：

區 長：

主辦會計人員：

資料來源：本所人事室

附 註：①請依人事處行政機關人事業務查報表資料填報。

②考試係指應考選機關舉辦之各類考試及格並取得及格證書者，無考試及格資格者，請填「依其他法令進用」欄。

編製日期：103年1月21日

2-5 臺北市萬華區公所現有職員人數—按年齡別分^①

中華民國102年底

單位：人

項 目 別		總 計	24歲以下	25-29歲	30-34歲	35-39歲	40-44歲	45-49歲	50-54歲	55-59歲	60-64歲	65歲以上	
總 計		117	2	7	7	11	20	30	23	11	6	-	
性 別	男	50	1	1	4	6	9	10	12	2	5	-	
	女	67	1	6	3	5	11	20	11	9	1	-	
官 等 別	簡 任 (派)	1	-	-	-	-	-	-	-	-	1	-	
	男	1	-	-	-	-	-	-	-	-	1	-	
	女	-	-	-	-	-	-	-	-	-	-	-	
	薦 任 (派)	58	1	1	1	2	10	16	16	7	4	-	
	男	26	-	-	1	-	4	6	10	2	3	-	
	女	32	1	1	-	2	6	10	6	5	1	-	
	委 任 (派)	58	1	6	6	9	10	14	7	4	1	-	
	男	23	1	1	3	6	5	4	2	-	1	-	
	女	35	-	5	3	3	5	10	5	4	-	-	
	雇 員	-	-	-	-	-	-	-	-	-	-	-	-
	男	-	-	-	-	-	-	-	-	-	-	-	-
	女	-	-	-	-	-	-	-	-	-	-	-	-

填表：

審核：

主辦業務人員：

區 長：

主辦會計人員：

資料來源：本所人事室

附 註：①請依人事處行政機關人事業務查報表資料填報。

編製日期：103年1月21日

2-6 臺北市萬華區公所經費預決算數額—按工作計畫別分

單位：元

科 目	本年度預算數 (102年度)	上 年 度 (101年度)		本年度與上年度預算比較	
		預 算 數	決 算 數	增 減 數	增 減 率 (%)
總計	236,932,541	230,832,544	223,677,858	6,099,997	2.64
一般行政	61,930,767	56,459,256	55,236,831	5,471,511	9.69
行政管理	61,930,767	56,459,256	55,236,831	5,471,511	9.69
區政業務	141,245,203	141,371,340	139,066,357	- 126,137	-0.09
區政管理	141,245,203	141,371,340	139,066,357	- 126,137	-0.09
接受補助業務支出	468,516	-	-	468,516	100.00
接受中央各部會補助業務支出	468,516	-	-	468,516	100.00
建築及設備	7,566,004	7,279,775	6,404,569	286,229	3.93
營建工程	4,670,591	4,286,043	3,642,332	384,548	8.97
交通及運輸設備	-	557,500	555,571	- 557,500	-100.00
其他設備	2,895,413	2,436,232	2,206,666	459,181	18.85
接受補助建設支出	-	-	-	0	-
接受中央各部會補助建設支出	-	-	-	0	-
道路橋樑工程	19,212,354	19,212,354	17,102,741	0	0.00
道路及橋樑工程	19,212,354	19,212,354	17,102,741	0	0.00
公園綠化及風景區工程	6,509,697	6,509,697	5,867,360	0	0.00
公園及綠化工程	6,509,697	6,509,697	5,867,360	0	0.00
第一預備金	-	122	-	-122	-100.00
第一預備金 ^①	-	122	-	-122	-100.00

填表：

審核：

主辦業務人員：

區 長：

主辦會計人員：

資料來源：本所會計室

附 註：①第一預備金預算數為動支後之淨額，決算數請攤至其他工作計畫。

編製日期：102 年1月24日

2-7 臺北市萬華區公所經費預決算數額—按用途別科目分

單位：元

科 目	本 年 度 預 算 數 (102年度)	上 年 度 (101年度)		本 年 度 與 上 年 度 預 算 比 較	
		預 算 數	決 算 數	增 減 數	增 減 率 (%)
總 計	236,932,541	230,832,544	223,677,858	6,099,997	2.64
人 事 費	112,474,250	108,304,210	108,112,910	4,170,040	3.85
業 務 費	38,704,645	37,275,619	34,514,628	1,429,026	3.83
獎補助及損失(經常門)	48,564,240	48,409,312	47,834,195	154,928	0.32
債 務 費	-	-	-	0	-
預 備 金	-	122	-	-122	-100.00
設 備 及 投 資	37,189,406	36,843,281	33,216,125	346,125	0.94
獎補助及損失(資本門)	-	-	-	0	-

填表：

審核：

主辦業務人員：

區 長：

主辦會計人員：

資料來源：本所會計室

編製日期：102 年1月24日

2-8 臺北市萬華區調解業務概況

中華民國102年

單位：件

事件種類		受理案件			調解情形							
		總計	去年未結	新收	調解成立		法院 已核定	法院 不予核定	調解不成立 (2)	不到場	撤回	今年未結
					合計 (1)	調解案件 成立比率(% $(1)/((1)+(2))\times 100$						
民事 案件	總計	725	-	725	333	73	306	27	126	194	45	27
	債權、 債務	633	-	633	308	74	282	26	109	155	37	24
	物權	18	-	18	3	50	3	-	3	8	3	1
	親屬	9	-	9	1	20	-	1	4	4	-	-
	繼承	7	-	7	2	67	2	-	1	3	1	-
	商事	1	-	1	1	100	1	-	-	-	-	-
	營建工程	4	-	4	1	25	1	-	3	-	-	-
	其他	53	-	53	17	74	17	-	6	24	4	2
刑事 案件	總計	218	-	218	110	70	103	7	48	39	-	21
	妨害風化	-	-	-	-	-	-	-	-	-	-	-
	妨害婚姻及 家庭	2	-	2	-	-	-	-	-	2	-	-
	傷害	118	-	118	69	76	63	6	22	20	-	7
	妨害自由 名譽信用 及秘密	13	-	13	5	50	5	-	5	1	-	2
	竊盜及 侵占詐欺	56	-	56	21	57	20	1	16	13	-	6
	毀棄損壞	-	-	-	-	-	-	-	-	-	-	-
	其他	29	-	29	15	75	15	-	5	3	-	6

填表：

審核：

主辦業務人員：

區長：

主辦會計人員：

資料來源：本所調解會
編製日期：103年1月21日

新和里									
銘德里									
新安里									
新忠里									
全德里									
壽德里									
興德里									
忠貞里									
保德里									
錦德里									
孝德里									
日祥里									

填表：

審核：

主辦業務人員：

區長：

主辦會計人員：

資料來源：本所民政課

附註：(1)本區現有____里,今年改選____里。

編製日期：103年1月10日

3-2 臺北市萬華區鄰長遴聘概況

中華民國102年底

單位：鄰；人

里別	里內現有鄰數	年底鄰長人數			未遴聘鄰數	本年異動(解遴聘)鄰長數		
		總計	男	女		總計	男	女
總計	722	714	377	337	6	15	7	8
福星里	20	20	13	7	-	-	-	-
萬壽里	13	13	8	5	-	-	-	-
西門里	16	16	7	9	-	-	-	-
新起里	25	25	18	7	-	2	1	1
菜園里	25	25	12	13	-	-	-	-
青山里	25	25	11	14	-	-	-	-
富民里	21	21	11	10	-	-	-	-
福音里	15	15	10	5	-	-	-	-
仁德里	18	18	7	11	-	-	-	-
富福里	19	19	13	6	-	-	-	-
頂碩里	29	29	15	14	-	-	-	-
雙園里	21	21	12	9	-	-	-	-
新忠里	22	21	11	10	1	2	1	1
新和里	30	26	9	17	4	-	-	-
糖廊里	19	19	13	6	-	-	-	-
和平里	24	24	17	7	-	-	-	-
綠堤里	20	20	12	8	-	-	-	-
華江里	28	28	14	14	-	-	-	-
柳鄉里	19	19	8	11	-	-	-	-
日善里	15	15	10	5	-	-	-	-
新安里	28	26	15	11	-	2	1	1
忠德里	13	12	7	5	1	1	-	1
孝德里	14	14	5	9	-	-	-	-

和德里	26	26	15	11	-	2	2	-
錦德里	21	21	11	10	-	-	-	-
全德里	18	18	8	10	-	2	1	1
保德里	10	10	9	1	-	-	-	-
銘德里	20	20	15	5	-	-	-	-
榮德里	17	17	6	11	-	-	-	-
壽德里	17	17	8	9	-	-	-	-
興德里	18	18	9	9	-	-	-	-
華中里	21	21	9	12	-	-	-	-
日祥里	21	21	10	11	-	2	-	2
忠貞里	22	22	10	12	-	-	-	-
凌霄里	16	16	4	12	-	-	-	-
騰雲里	16	16	5	11	-	2	1	1

填表：

審核：

主辦業務人員：

區長：

主辦會計人員：

資料來源：本所民政課

編製日期：103年1月10日

3-3 臺北市區鄰長異動概況
中華民國102年

月 底 別	現有鄰數 (鄰)	當月底 實有鄰長 數 (人)	當 月 底 實 有 鄰 長 數 與 現 有 鄰 數 不 符 原 因 (人)						當月行政 區域 調整增加 鄰數	備 註
			總 計	空 鄰	遷出未補 聘	死亡未補 聘	任期屆滿 未遴聘	其 他		
1 月 底	722	716	6	3				3		
2 月 底	722	716	6	3				3		
3 月 底	722	716	6	3				3		
4 月 底	722	717	5	3				2		
5 月 底	722	717	5	3				2		
6 月 底	722	717	5	3				2		
7 月 底	722	717	5	3				2		
8 月 底	722	717	5	3				2		
9 月 底	722	718	4	3				1		
10 月 底	722	716	6	3				3		
11 月 底	722	716	6	3				3		
12 月 底	722	714	8	3	2			3		

填表：

審核：

主辦業務人員：

區 長：

主辦會計人員：

資料來源：本所民政課

編製日期：103年1月10日

3- 4 臺北市區里民大會暨基層建設座談會出席情形及建議案件數
中華民國102年

里 別	會 期 時 間	轄 總 區 人 數 (人)	出 長 席 人 里 數 (人)	出 席 率 %	建 議 案 件 (件)														執 行 情 形 (件)				
					總 計	民 政	財 政	建 設	教 育	工 務	社 會	警 政	衛 生	地 政	環 保	都 市 發 展	自 來 水	其 他	總 計	A 已 依 案 執 行 級	B 正 依 案 執 行 級	C 計 畫 執 行 級	D 無 法 辦 理 級
總 計	102.08.13		34		19	1	-	-	1	14	1	-	-	-	-	-	2	-	2	6	7	4	-
富民里																	1		1				
青山里						1															1		
雙園里								1														1	
和平里									1										1				
頂碩里									1	1								1				1	
日善里									2												1	1	
全德里									1													1	
保德里									1												1		
新安里									2												2		
忠貞里									1												1		
騰雲里									1										1				
華中里									2											2			
富福里									1										1				
榮德里																1		1					
新忠里									1												1		
里																							

填表：

審核：

主辦業務人員：

區 長：

主辦會計人員：

資料來源：本所民政課
編製日期：103年1月10日

3- 5 臺北市萬華區改善市容查報有關案件執行情形
中華民國102年

單位：件

區分(1) 查報事項	總計	查報	收件	移文	短期計畫	長期計畫	無法辦理	完工	查驗未通過	查驗未執行	結案
總計	13845	0	2	0	44	124	15	33	10	1	13616
道路、水溝、下水道、橋樑、河川、堤防等公共設施之損壞事項	2076	0	2	0	40	74	3	19	7		1,931
公園、綠地、廣場、行道樹等之維護、修剪及扶正事項	278	0	0	0	0	2	5	1	1		269
廢棄物、廢土、水溝、下水道、公廁等之清理維護事項	8955	0	0	0	0	0	1	0	0		8,954
違規廣告物查報事項	973	0	0	0	0	-	0	0	0		973
交通號(標誌、標線之修復及移除廢棄交通號誌事項	579	0	0	0	0	22	0	8	0		549
門牌、街道巷弄名牌之維護事項	22	0	0	0	0	2	0	0	0	1	19
路燈、水電、電信、瓦斯設施之損壞修復事項	843	0	0	0	4	18	1	3	1		816
競選廣告物之改善、移除事項	2	0	0	0	0	0	0	0	0		2
路霸檢舉通報事項	7	0	0	0	0	-	0	1	0		6
其他有礙市容觀瞻及妨害公共安全事項	106	0	0	0	0	6	5	1	1		93
本市綠美化地點巡查通報事項(專案)	4	0	0	0	0	0	0	0	0	0	4

填表：呂明珠

審核：

主辦業務人員：
主辦會計人員：

區長：

資料來源：本所民政課

附註：(1)待改分 1 件；改提市容會報 3 件；改列非市容查報 39 件；轉府外單位 3 件。

編製日期：103年1月9日

3- 6 臺北市萬華區維護市容會報決議案件辦理情形
中華民國102年底

單位：件

項 目	總 計	市 府 單 位					區 級 單 位					其 他 單 位				
		合 計	A 已 依 案 執 行 完 成 級	B 正 依 案 執 行 級	C 級 計 畫 執 行	D 級 無 法 執 行	合 計	A 已 依 案 執 行 完 成 級	B 正 依 案 執 行 級	C 級 計 畫 執 行	D 級 無 法 執 行	合 計	A 已 依 案 執 行 完 成 級	B 正 依 案 執 行 級	C 級 計 畫 執 行	D 級 無 法 執 行
總 計	25	25	18	-	6	1										
區內違建屢拆屢建之查察處理事項																
區內環境衛生之整理及公共衛生之改進事項	2	2	1		1											
區內違章攤販之取締事項																
區內市場管理及清潔事項																
區內路燈、花木及綠地之維護事項	8	8	7		1											
區內交通設施（標誌、標線、號誌及單行道等）之建議事項	9	9	6		2	1										
區內街弄巷道及側溝之整修維護及建議事項	2	2			2											
查報改善市容及增進市民福祉，內容牽涉本區有關單位急待處理事項																
其他有關區內維護市容事項	4	4	4													

填表：呂明珠

審核：

主辦業務人員：
主辦會計人員：

區 長：

資料來源：本所民政課
編製日期：103年1月9日

3- 7 臺北市萬華區各級學校(1)一覽表

中華民國102年底

學 校 名 稱	現 任 校 長	所 在 里	地 址
市立華江高中	陳今珍	日善里	臺北市西藏路213號
私立立人高中	蕭梨梨	青山里	臺北市桂林路171號
私立立人國中	蕭梨梨	青山里	臺北市桂林路171號
市立大理高中(含國中部)	高松景	綠堤里	臺北市長順街2號
萬華國中	吳菜霞	日善里	臺北市西藏路201號
雙園國中	郭姿秀	和德里	臺北市興義街2號
龍山國中	許珍琳	富福里	臺北市南寧路46號
新和國小	羅永治	新安里	臺北市西藏路125巷31號
雙園國小	何芳錫	雙園里	臺北市莒光路315號
東園國小	梁俊堯	全德里	臺北市東園街195號
大理國小	虞志長	綠堤里	臺北市艋舺大道389號
西園國小	吳智亭	日善里	臺北市東園街73巷65號
萬大國小	曾振富	全德里	臺北市萬大路346號
華江國小	陳熔釧	華江里	臺北市環河南路2段250巷42弄2號
西門國小	丁一航	西門里	臺北市成都路98號
老松國小	簡邑容	福音里	臺北市桂林路64號
龍山國小	陳榮富	青山里	臺北市和平西路3段235號
福星國小	邱豐盛	福星里	臺北市中華路1段66號
私立光仁小學	龍玉琴	壽德里	臺北市萬大路423巷15號
市立萬華幼兒園	呂慧玲	青山里	臺北市梧州街36號
市立南海實驗幼兒園	張衛族	雙園里	臺北市西藏路424號
市立新和國小附設幼兒園	韓靜靜	新安里	臺北市西藏路125巷31號

市立華江國小附設幼兒園	吳勝華	華江里	臺北市環河南路2段250巷42弄2號
市立西門國小附設幼兒園	孫樹芃	西門里	臺北市成都路98號
市立老松國小附設幼兒園	林惠文	福音里	臺北市桂林路64號
市立龍山國小附設幼兒園	陳美雲	青山里	臺北市和平西路3段235號
市立福星國小附設幼兒園	張怡雯	福星里	臺北市中華路1段66號
市立雙園國小附設幼兒園	鄭芷葳	雙園里	臺北市莒光路315號
市立東園國小附設幼兒園	梁湘昱	全德里	臺北市東園街195號
市立大理國小附設幼兒園	謝慧蓉	綠堤里	臺北市艋舺大道389號
市立萬大國小附設幼兒園	陳美玉	全德里	臺北市萬大路346號
市立西園國小附設幼兒園	陳艾靈	日善里	臺北市東園街73巷65號
私立大森幼兒園	王碧瓊	華江里	臺北市環河南路2段278號
私立大理幼兒園	蔡麗華	和平里	臺北市雙園街67巷3弄3、4、5、7號1樓
私立幼佳幼兒園	李夙完	和平里	臺北市雙園街18巷12號、西藏路484號、484-1號、486號1樓
私立世仁幼兒園	陳金花	仁德里	臺北市柳州街41號
財團法人天主教光仁文教基金會附設臺北市私立育仁幼兒園	孫櫻芬	雙園里	臺北市興寧街70號
私立光仁國民小學附設幼兒園	盧玲玲	華中里	臺北市萬大路423巷28弄2號
私立博愛幼兒園	葉思菁	榮德里	臺北市武成街28巷9弄2號
私立英才幼兒園	葉瑛瑛	日善里	臺北市萬大路200之1號
北部台灣基督長老教會艋舺教會附設臺北市私立愛心幼兒園	柯淑玲	福音里	臺北市貴陽街2段94號
私立德明幼兒園	杜淑貞	榮德里	臺北市萬大路449巷28弄3號
私立慈愛幼兒園	劉素華	孝德里	臺北市寶興街140巷23號、27號1、2樓
私立育光幼兒園	王秀琴	孝德里	臺北市德昌街185巷68號
私立小育龍幼兒園	林碧真	頂碩里	臺北市莒光路239號1、2樓
私立寧馨苑幼兒園	洪若珊	和德里	臺北市西藏路239號1樓
私立何嘉仁中華幼兒園	歐文綾	騰雲里	臺北市中華路二段666-12、666-13、668、670號1樓

私立雪拉比幼兒園	廖美蘭	華江里	臺北市環河南路二段250巷1號2樓、252號2樓及254號2樓
私立盈虹幼兒園	楊旭華	忠德里	臺北市西園路二段207號2樓及2樓之1
私立寶興幼兒園	甘佩瓊	銘德里	臺北市寶興街228號1樓
財團法人台北市中華基督教青年會附設臺北市私立萬華幼兒園	朱婉玲	仁德里	臺北市柳州街76號1、2樓
私立青年幼兒園	孫鳳文	新和里	臺北市國興路90-7號1樓
私立娃娃果幼兒園	涂嘉新	雙園里	臺北市艋舺大道184號2樓及186號1、2樓
私立德昌幼兒園	陳麗華	忠德里	臺北市德昌街166號2樓
私立聖保羅幼兒園	鍾紫玲	新起里	臺北市長沙街2段52號1樓、2樓
私立名人幼兒園	李依霖	忠德里	臺北市西園路2段227之1號2樓
私立歡樂童年幼兒園	吳國蓉	新和里	臺北市中華路二段428之4號1樓
私立茱莉亞幼兒園	陳慶惠	頂碩里	臺北市西藏路176號1、2樓
私立萬大幼兒園	林桂	壽德里	臺北市萬青街168號2樓
私立國興幼兒園（臺北市政府教育局委託財團法人陳重光文教基金會辦理）	石美智	凌霄里	臺北市國興路46號1樓及2樓
私立小樹苗華頓幼兒園	許慧貞	新和里	臺北市青年路30巷1號、30巷1之2號、30巷1之3號1樓

填表：

審核：

主辦業務人員：

區長：

主辦會計人員：

資料來源：本所民政課

附註：(1)包括各級公私立學校及幼稚園。

編製日期：103年1月8日

3-8 臺北市萬華區各級學校(1)一覽表
中華民國102年底

單位：所

設立別	總計	大學	專科	高級職業學校	高級中學	國民中學	國民小學	幼兒園	其他 ⁽²⁾
總計	60	-	-	-	3	3	12	42	-
國立	-	0	0	0	0	0	0	0	0
市立	29	0	0	0	2	3	11	13	0
私立	31	0	0	0	1	0	1	29	0

填表：

審核：

主辦業務人員：

區長：

主辦會計人員：

資料來源：本所民政課

附註：(2)其他係指神學院，大專校院分部、分校，公共行政及企業管理教育中心等；且總計不含其他。

編製日期：103年1月10日

3- 9 臺北市萬華區體育活動概況
中華民國102年

活動名稱	本 年			上 年			本年較上年參加人 數增減百分比(%)
	次 數 (次)	參加隊數 (隊)	參加人數 (人)	次 數 (次)	參加隊數 (隊)	參加人數 (人)	
登山活動	1	1	1500	1	1	1,100	36.36%
區民休閒運動會	1	39	1200	1	37	850	41.18%
身心障礙休閒運動會	1	7	43	1	3	51	-15.69%
銀髮族運動會	1	10	107	-	-	-	100.00%

填表：

審核：

主辦業務人員：

區 長：

主辦會計人員：

資料來源：本所民政課
編製日期：102年 1月10日

4-1 臺北市萬華區社區發展協會會員人數

中華民國102年底

社區發展協會名稱	成立時間		所在里	會員(人)		
	年	月		總計	男	女
總計	--	--	--	2,949	1,293	1,656
雙園社區發展協會	81	5	雙園里	106	68	38
華江社區發展協會	81	6	華江里	224	82	142
忠恕社區發展協會	81	8	新忠里	301	102	199
興德社區發展協會	82	6	興德里	45	33	12
全德社區發展協會	82	7	全德里	132	77	55
榮德社區發展協會	82	12	榮德里	116	39	77
保德社區發展協會	83	1	保德里	144	74	70
銘德社區發展協會	83	1	銘德里	77	30	47
綠堤社區發展協會	83	3	綠堤里	35	21	14
日祥社區發展協會	83	5	日祥里	47	25	22
孝德社區發展協會	83	6	孝德里	95	31	64
福音社區發展協會	83	6	福音里	130	58	72
新安社區發展協會	83	8	新安里	33	18	15
頂碩社區發展協會	83	11	頂碩里	298	109	189
和德社區發展協會	84	6	和德里	65	22	43
仁德社區發展協會	85	6	仁德里	42	19	23
富福社區發展協會	88	10	富福里	93	59	34
艋舺社區發展協會	89	12	富民里	74	36	38
萬大社區發展協會	91	6	壽德里	56	22	34
忠德社區發展協會	91	9	忠德里	46	21	25
堀江町社區發展協會	92	8	雙園里	60	28	32
瓏山社區發展協會	92	11	福音里	104	49	55
和平社區發展協會	92	7	和平里	69	22	47

菜園社區發展協會	92	12	菜園里	50	23	27
馬場町社區發展協會	97	10	騰雲里	46	36	10
國興水漾社區發展協會	98	6	騰雲里	40	13	27
新國光社區發展協會	98	6	凌霄里	30	16	14
富民社區發展協會	98	10	富民里	30	20	10
青年社區發展協會	99	9	新和里	52	28	24
青年國光社區發展協會	100	3	凌霄里	32	10	22
新起社區發展協會	100	4	新起里	47	12	35
好厝邊社區發展協會	100	5	仁德里	30	10	20
展新社區發展協會	101	3	新安里	35	12	23
柳鄉社區發展協會	101	8	柳鄉里	42	11	31
長沙社區發展協會	101	8	新起里	37	22	15
忠貞社區發展協會	101	12	忠貞里	50	22	28
中正新城社區發展協會	102	6	忠貞里	36	13	23

填表：

審核：

主辦業務人員：

區長：

主辦會計人員：

資料來源：本所社會課

編製日期：103年1月21日

4-2 臺北市萬華區推行社區發展工作成果

中華民國102年

社區發展協會名稱 ^①	社區戶數 (戶)	社區人數 (人)	參加協會社會發展數 (人)	現有產設置社區基金 (個)	實際使用經費(元)			社區建設主要項目													
					總計	政府補助款	社區自籌款	社區活動中心(幢)			辦理社區幹部訓練 (人次)	辦理社區觀摩 (人次)	長壽俱樂部 (處)	媽媽媽媽教室 (班)	守望相助隊之設置 (隊)	志願服務團隊 (隊)	社區圖書室 (處)	民俗藝文康樂班隊 (隊)	社區刊物 (期)	其他 (項)	
								原(未作修擴建)	新(建)	修(擴建)											
																					原(未作修擴建)
總計	78,624	197,106	2,949	-	2,452,314	1,428,841	1,023,473	8	-	-	2,535	758	3	1	-	7	4	1	4	-	
雙園社區發展協會	1929	5060	106	-	-	-	-	-	-	-	-	-	-	-	-	-	-	-	-	-	-
華江社區發展協會	3204	8776	224	-	55249	20000	35249	1	-	-	-	-	-	-	-	1	-	-	-	-	-
忠恕社區發展協會	1495	3552	301	-	-	-	-	-	-	-	-	-	-	-	-	-	-	-	-	-	-
興德社區發展協會	1762	5151	45	-	-	-	-	-	-	-	-	-	-	-	-	-	-	-	-	-	-
全德社區發展協會	1602	4446	132	-	49020	20000	29020	-	-	-	-	-	-	-	-	-	-	-	-	-	-
榮德社區發展協會	1391	3821	116	-	26560	20000	6560	-	-	-	-	-	-	-	-	-	-	-	-	-	-
保德社區發展協會	1279	3482	144	-	690748	284400	406348	-	-	-	-	-	-	-	-	1	-	-	-	-	-
銘德社區發展協會	1818	4909	77	-	-	-	-	-	-	-	-	-	-	-	-	-	-	-	-	-	-
綠堤社區發展協會	1782	4703	35	-	64550	50000	14550	-	-	-	-	-	-	-	-	-	-	-	-	-	-
日祥社區發展協會	2412	5843	47	-	71544	20000	51544	-	-	-	-	73	-	-	-	-	-	-	-	-	-
孝德社區發展協會	1280	3492	95	-	43800	30000	13800	-	-	-	-	82	-	-	-	-	-	-	-	-	-
福音社區發展協會	1440	3717	130	-	58324	20000	38324	-	-	-	-	78	-	-	-	-	-	-	-	-	-
新安社區發展協會	2655	6526	33	-	35567	30000	5567	-	-	-	-	80	-	-	-	-	-	-	-	-	-
頂碩社區發展協會	3019	7868	298	-	0	0	0	-	-	-	-	-	-	-	-	-	-	-	-	-	-
和德社區發展協會	2793	7681	65	-	76180	50000	26180	1	-	-	-	-	1	-	-	-	1	-	-	-	-
仁德社區發展協會	2029	4830	42	-	35159	20000	15159	-	-	-	-	-	-	-	-	-	-	-	-	-	-
富福社區發展協會	3062	6304	93	-	58400	20000	38400	-	-	-	-	-	-	-	-	1	-	-	-	-	-

艋舺社區發展協會	2292	5470	74	-	23085	15000	8085	1	-	-	-	-	-	-	-	-	-	-	-	-
萬大社區發展協會	2002	5643	56	-	26631	20000	6631	1	-	-	-	-	-	-	-	1	-	-	-	-
忠德社區發展協會	1728	4656	46	-	62371	50000	12371	-	-	-	-	41	-	-	-	-	1	-	-	-
堀江町社區發展協會	1929	5060	60	-	102215	85000	17215	1	-	-	300	-	-	-	-	-	-	-	-	-
瓏山社區發展協會	1440	3717	104	-	-	-	-	-	-	-	-	-	-	-	-	-	-	-	-	-
和平社區發展協會	2776	7257	69	-	126325	81000	45325	-	-	-	800	-	1	1	-	1	1	1	-	-
菜園社區發展協會	2617	6137	50	-	75500	45000	30500	1	-	-	-	-	-	-	-	-	-	-	-	-
馬場町社區發展協會	1300	3116	46	-	104472	99525	4947	-	-	-	200	40	-	-	-	-	1	-	4	-
興水漾社區發展協會	1300	3116	40	-	217083	194400	22683	-	-	-	470	43	-	-	-	1	-	-	-	-
新國光社區發展協會	1713	4031	30	-	-	-	-	-	-	-	-	-	-	-	-	-	-	-	-	-
富民社區發展協會	2292	5470	30	-	30300	20000	10300	-	-	-	-	-	-	-	-	-	-	-	-	-
青年社區發展協會	3151	8217	52	-	98077	65000	33077	-	-	-	300	80	1	-	-	1	-	-	-	-
年國光社區發展協會	1713	4031	32	-	-	-	-	-	-	-	-	-	-	-	-	-	-	-	-	-
新起社區發展協會	2986	6808	47	-	80503	20000	60503	-	-	-	-	85	-	-	-	-	-	-	-	-
好厝邊社區發展協會	2029	4830	30	-	55030	46530	8500	-	-	-	165	30	-	-	-	-	-	-	-	-
展新社區發展協會	2655	6526	35	-	84860	35000	49860	-	-	-	-	84	-	-	-	-	-	-	-	-
柳鄉社區發展協會	2125	5620	42	-	39247	20000	19247	1	-	-	-	42	-	-	-	-	-	-	-	-
長沙社區發展協會	2986	6808	37	-	-	-	-	1	-	-	-	-	-	-	-	-	-	-	-	-
忠貞社區發展協會	2319	5216	50	-	42701	37986	4715	-	-	-	300	-	-	-	-	-	-	-	-	-
中正新城社區發展協會	2319	5216	36	-	18813	10000	8813	-	-	-	-	-	-	-	-	-	-	-	-	-

填表：

審核：

主辦業務人員：

區長：

主辦會計人員：

資料來源：本所社會課

附註：①不同社區發展協會隸屬同一社區，其社區戶數及社區人口數相同。

編製日期：103年1月21日

4-3 臺北市萬華區社會福利及救濟概況

中華民國102年

單位：人次；元

季 別	中 低 收 入 老人生活津貼	國民年金被保險 人所得未達一定 標準資格認定	低收入戶 喪葬補助		身心障礙者 生活補助		身 心 障 礙 者 生活輔助器具補助		育兒津貼		輔導市民 臨時工		其 他		
	申請人次	申請人次	發放 人次	金 額	發放 人次	金 額	發放 人次	金 額	發放 人次	金 額	發放 人次	金 額	現 金	實 物	衣 服
總 計	305	321	88	2,024,000	9,762	43,174,100	812	6,638,027	30,932	77,336,697	3,290	41,770,750	-	-	-
第1季 (自1月至3月)	109	64	22	506,000	2,314	10,402,920	175	1,571,502	7,554	18,886,222	821	10,064,750	-	-	-
第2季 (自4月至6月)	63	96	31	713,000	2,429	10,838,400	195	1,420,100	7,540	18,851,500	820	10,496,000	-	-	-
第3季 (自7月至9月)	65	70	20	460,000	2,488	10,922,300	208	1,727,470	7,853	19,634,775	826	10,344,250	-	-	-
第4季 (自10月至12月)	68	91	15	345,000	2,531	11,010,480	234	1,918,955	7,985	19,964,200	823	10,865,750	-	-	-

填表：

審核：

主辦業務人員：

區 長：

主辦會計人員：

資料來源：本所社會課

編製日期：103年1月21日

4-4 臺北市萬華區輔導市民以工代賑臨時工作概況

中華民國102年

月 別	登記人數 (人)	社會局核配人數 (人)	符 合 人 數(人)			實發工作人數 (人)	實發工作天數 (天)	實發代賑金額 (元)
			總 計	男	女			
總 計	366	3,280	3,290	1,149	2,141	3,290	83,541.5	41,770,750
1 月	0	275	275	93	182	275	7,267.0	3,633,500
2 月	0	275	268	88	180	268	5,757.5	2,878,750
3 月	13	273	278	100	178	278	7,105.0	3,552,500
4 月	5	273	272	98	174	272	6,943.5	3,471,750
5 月	3	273	274	98	176	274	7,051.5	3,525,750
6 月	3	273	274	100	174	274	6,997.0	3,498,500
7 月	1	273	275	99	176	275	6,971.5	3,485,750
8 月	2	273	275	97	178	275	6,922.5	3,461,250
9 月	7	273	276	97	179	276	6,794.5	3,397,250
10 月	332	273	278	96	182	278	7,127.5	3,563,750
11 月	0	273	273	92	181	273	7,265.5	3,632,750
12 月	0	273	272	91	181	272	7,338.5	3,669,250

填表：

審核：

主辦業務人員：

區 長：

主辦會計人員：

資料來源：本所社會課

編製日期：103年1月21日

4-5 臺北市萬華區低收入戶人口

(1)按季別分

中華民國102年

單位：戶；人

季 底 別	總 計		第 0 類		第 1 類		第 2 類		第 3 類		第 4 類	
	戶 數	人 數	戶 數	人 數	戶 數	人 數	戶 數	人 數	戶 數	人 數	戶 數	人 數
第1季底 (3月底)	3,715	8,340	665	698	193	243	711	1484	801	2353	1345	3562
第2季底 (6月底)	3,748	8,407	653	684	193	236	734	1539	798	2329	1370	3619
第3季底 (9月底)	3,763	8,448	641	671	193	245	743	1549	806	2347	1380	3636
第4季底 (12月底)	3,685	8,205	635	664	188	243	724	1478	761	2186	1377	3634

填表：

審核：

主辦業務人員：

區 長：

主辦會計人員：

資料來源：本所社會課

編製日期：103年1月21日

4-5 臺北市萬華區低收入戶人口(續)

(2)按里別分

中華民國102年底

單位：戶；人

里 別	總 計		第 0 類		第 1 類		第 2 類		第 3 類		第 4 類	
	戶 數	人 數	戶 數	人 數	戶 數	人 數	戶 數	人 數	戶 數	人 數	戶 數	人 數
總 計	3,685	8,205	635	664	188	243	724	1,478	761	2,186	1,377	3,634
福星里	197	345	48	57	14	19	41	66	37	81	57	122
萬壽里	69	104	15	16	1	1	9	11	12	21	32	55
西門里	85	138	25	25	3	3	17	30	14	32	26	48
新起里	78	123	24	24	4	4	18	29	6	12	26	54
菜園里	154	260	40	40	13	14	43	67	27	69	31	70
青山里	139	267	24	24	8	8	29	40	20	58	58	137
富民里	162	218	58	58	7	7	45	51	24	50	28	52
福音里	50	107	11	11	4	4	9	18	9	25	17	49
仁德里	56	90	17	19	4	4	16	27	5	13	14	27
富福里	81	120	28	28	6	6	20	31	9	22	18	33
柳鄉里	114	238	27	28	6	6	15	21	25	71	41	112
頂碩里	120	267	23	23	5	5	21	42	22	60	49	137
雙園里	66	125	21	21	4	4	4	8	12	30	25	62
糖廊里	100	210	24	25	3	5	21	32	21	64	31	84
和平里	145	374	14	15	2	2	31	75	38	114	60	168
綠堤里	185	484	15	15	10	18	33	84	43	133	84	234
華江里	128	327	12	12	3	4	17	29	35	114	61	168
日善里	49	121	5	5	-	-	8	14	9	19	27	83
忠德里	69	165	10	10	2	2	14	37	11	35	32	81
孝德里	57	144	10	11	1	1	8	18	9	26	29	88
和德里	397	1,266	21	23	20	48	88	291	121	431	147	473

4-5 臺北市萬華區低收入戶人口(續)

(2)按里別分

中華民國102年底

單位：戶；人

里 別	總 計		第 0 類		第 1 類		第 2 類		第 3 類		第 4 類	
	戶 數	人 數	戶 數	人 數	戶 數	人 數	戶 數	人 數	戶 數	人 數	戶 數	人 數
錦德里	82	202	7	7	7	7	14	36	19	50	35	102
全德里	55	126	10	10	4	4	6	10	8	25	27	77
保德里	41	117	3	3	2	2	8	19	9	34	19	59
銘德里	68	187	6	8	2	2	12	35	22	73	26	69
榮德里	62	135	10	10	2	2	17	34	12	26	21	63
壽德里	51	124	8	8	1	1	12	25	5	11	25	79
興德里	72	201	5	6	1	2	8	17	18	55	40	121
華中里	83	225	9	9	2	2	9	25	20	60	43	129
新忠里	48	106	6	6	3	3	5	9	13	32	21	56
新和里	46	115	5	6	2	2	9	23	12	33	18	51
新安里	147	329	21	23	5	5	38	78	35	98	48	125
日祥里	98	238	10	12	6	10	16	36	20	63	46	117
忠貞里	211	335	48	48	21	24	36	57	38	80	68	126
凌霄里	86	200	9	10	8	10	20	41	14	47	35	92
騰雲里	34	72	6	8	2	2	7	12	7	19	12	31

填表：

審核：

主辦業務人員：

區 長：

主辦會計人員：

資料來源：本所社會課

編製日期：103年1月21日

4-6 臺北市萬華區辦理市民急難救助概況

中華民國102年

單位：人次；元

項 目		總 計	死亡無力 殮葬者	遭受意外傷害或 罹患重病致生活 陷於困境者	負家庭主要生 計責任且無法 工作致生活陷 於困境者	財產或存款未能 及時運用致生活 陷於困境者	其他遭遇 重大變故者	川資突然 發生困難者	無遺屬與 資產葬埋者	
總 計	合計	152	4	52	58	2	10	26	-	
	救助人次	男	111	1	30	50	2	4	24	-
		女	41	3	22	8	-	6	2	-
	救助金額		396,000	50,000	233,000	82,000	4,000	24,400	2,600	-
第1季 (自1月至3月)	救助人次	41	1	11	16	-	3	10	-	
	救助金額	86,200	10,000	46,000	21,000	-	8,200	1,000	-	
第2季 (自4月至6月)	救助人次	30	-	10	16	-	1	3	-	
	救助金額	70,000	-	41,000	28,000	-	700	300	-	
第3季 (自7月至9月)	救助人次	56	2	18	20	1	5	10	-	
	救助金額	150,500	20,000	91,000	23,000	2,000	13,500	1,000	-	
第4季 (自10月至12月)	救助人次	25	1	13	6	1	1	3	-	
	救助金額	89,300	20,000	55,000	10,000	2,000	2,000	300	-	

填表：

審核：

主辦業務人員：

區 長：

主辦會計人員：

資料來源：本所社會課

編製日期：103年1月21日

4-7 臺北市萬華區遭受災害救助情形

中華民國102年

災害區域 (里別)	災害種類 ^①	災害發生日期 (年/月/日)	受災人數(人)					住屋毀損 安遷救助		財物受損 影響生計者 戶	救 助 金 額(元)		
			臨時收容 災民數	死 亡 (含無名屍)	失 蹤	重 傷	其 他	戶	人		總 計	現 金	實 物
總 計	--	--	-	2	-	-	-	13	36	-	1,120,000	1,120,000	-
頂碩	火災	102/02/06	-	-	-	-	-	1	2	-	40,000	40,000	-
華江	火災	102/02/22	-	-	-	-	-	1	5	-	100,000	100,000	-
和德	火災	102/05/10	-	-	-	-	-	1	3	-	60,000	60,000	-
新安	火災	102/05/19	-	-	-	-	-	1	1	-	20,000	20,000	-
新安	火災	102/06/02	-	-	-	-	-	1	2	-	40,000	40,000	-
新安	火災	102/06/02	-	-	-	-	-	1	4	-	80,000	80,000	-
新安	火災	102/06/02	-	-	-	-	-	1	5	-	100,000	100,000	-
新安	火災	102/06/02	-	-	-	-	-	1	3	-	60,000	60,000	-
新安	火災	102/06/02	-	-	-	-	-	1	1	-	20,000	20,000	-
新起	火災	102/07/05	-	2	-	-	-	-	-	-	400,000	400,000	-
新和	火災	102/07/13	-	-	-	-	-	1	1	-	20,000	20,000	-
頂碩	火災	102/09/30	-	-	-	-	-	1	2	-	40,000	40,000	-
綠堤	火災	102/11/18	-	-	-	-	-	1	2	-	40,000	40,000	-
日祥	火災	102/11/18	-	-	-	-	-	1	5	-	100,000	100,000	-
備註													

填表：

審核：

主辦業務人員：

區 長：

主辦會計人員：

資料來源：本所社會課

附 註：①風災須註明颱風名稱；每發生1次災害填寫1欄資料，同1里如發生2次以上同種類災害，須填報2欄以上資料。

編製日期：103年1月21日

4-8 臺北市萬華區身心障礙人口一覽表

中華民國102年底

單位：人

程 度 別	總 計	視 覺 障 礙	聽 覺 機 能 障 礙	平 衡 機 能 障 礙	聲 音 或 語 言 機 能 障 礙	肢 體 障 礙	智 能 障 礙	重 要 器 官 失 去 功 能	顏 面 損 傷	植 物 人	失 智 症	自 閉 症	慢 性 精 神 病 患 者	多 重 障 礙	頑 性 癲 癇 症	因 致 罕 見 身 心 功 能 障 礙 而 者	其 他	新 制 類 別 無 法 對 應 者	舊 制 類 別
總 計	11,643	613	1,231	37	105	3,364	943	1,337	35	52	443	196	1,587	1,570	36	31	44	19	
極 重 度	1,624	-	-	-	5	62	115	642	-	52	90	2	21	628	-	1	3	3	
重 度	2,211	227	258	-	34	484	140	80	3	-	92	26	267	578	-	5	16	1	
中 度	3,926	203	330	10	24	1,421	347	128	8	-	154	64	858	355	-	12	8	4	
輕 度	3,882	183	643	27	42	1,397	341	487	24	-	107	104	441	9	36	13	17	11	

填表：

審核：

主辦業務人員：

區 長：

主辦會計人員：

資料來源：本所社會課

編製日期：103年1月21日

4-9 臺北市萬華區65歲以上長者暨身心障礙市民申領免費乘車悠遊卡情形

中華民國102年

單位：張

月 別	總 計	敬老卡	愛心卡	愛心陪伴卡
總 計	2,626	1,892	407	327
1 月	215	141	42	32
2 月	171	143	17	11
3 月	261	202	33	26
4 月	211	138	39	34
5 月	217	166	27	24
6 月	191	132	32	27
7 月	205	121	45	39
8 月	195	141	29	25
9 月	231	173	33	25
10 月	248	174	43	31
11 月	237	179	32	26
12 月	244	182	35	27

填表：

審核：

主辦業務人員：

區 長：

主辦會計人員：

資料來源：本所社會課

編製日期：103年1月21日

4-10 臺北市萬華區公所全民健保第一、五、六類保險對象統計

中華民國102年

單位：人

年(月)別		第一類保險對象			第五類保險對象			第六類保險對象		
		當月新投保數	當月退保數	當年(月)底在保人數 ^①	當月新投保數	當月退保數	當年(月)底在保人數 ^①	當月新投保數	當月退保數	當年(月)底在保人數 ^①
101年年底數		--	--	313	--	--	8,566	--	--	71,229
102年	總計	34	11	--	1,357	1,506	--	6,561	34,402	--
	1月	1	0	314	190	801	7,955	761	3,349	68,641
	2月	4	1	317	179	40	8,094	424	2,285	66,780
	3月	9	4	322	165	48	8,211	652	3,405	64,027
	4月	1	0	323	99	60	8,250	550	2,143	62,434
	5月	0	2	321	124	64	8,310	563	2,282	60,715
	6月	1	1	321	73	52	8,331	466	3,253	57,928
	7月	10	0	331	104	57	8,378	623	2,308	56,243
	8月	1	0	332	82	62	8,398	589	3,294	53,538
	9月	4	0	336	62	57	8,403	441	3,260	50,719
	10月	2	2	336	92	42	8,453	548	3,308	47,959
	11月	0	1	335	104	154	8,403	460	2,260	46,159
	12月	1	0	336	83	69	8,417	484	3,255	43,388

填表：

審核：

主辦業務人員：

區長：

主辦會計人員：

資料來源：本所社會課

附註：①當年(月)底在保人數=上年(月)底在保人數+當月新投保數-當月退保數。

編製日期：103年1月21日

5- 1 臺北市萬華區鄰里工程施工概況⁽¹⁾

中華民國102年

里別	件數 (件)	總工程費 (元)	工 程 名 稱														
			路面更新		路面修補		打除混凝土		側溝新建		側溝整修		擋土牆		護欄		其他
			數量 (m ²)	工程費 (元)	數量 (m ²)	工程費 (元)	數量 (m ³)	工程費 (元)	數量 (m)	工程費 (元)	數量 (m)	工程費 (元)	數量 (m)	工程費 (元)	數量 (m)	工程費 (元)	工程費 (元)
總計	541	15,431,450	15,682	3,001,546	417	461,813	5,901	1,029,896	1,988	4,429,173	32	90,042	-	-	-	-	6,418,979
福星里	9	412,877	147.5	8,113	2.8	4,045			147.1	287,727							112,992
萬壽里	13	20,728			9.5	3,269					2	5,494					11,965
西門里	13	1,027,087	493.9	490,427	2.4	19,395	154	295,641									221,624
新起里	16	291,792	342.8	156,676	4.65	26,486			5.7	15,002	1.4	1,364					92,264
菜園里	12	9,635			0.7	3,726					1.4	3,888					2,021
仁德里	5	292,277					107	5,891	107.1	195,038	1.4	3,888					87,461
富福里	38	704,727	233.8	87,257	18.75	4,780	167	9,158	204.7	401,934	1	6,996					194,603
富民里	21	9,147			8.7	3,506											5,641
雙園里	20	672,549	4.8	824	3.8	4,328	203	1,160	220	461,789	1.4	3,888					200,562
頂碩里	15	482,121	1458	320,049	2.1	9,848	1,022	51,399									100,826
新忠里	2	793,581	453.3	19,943			227	12,463	206.6	408,058							353,117
新安里	17	1,456,261	1828	80,434	20.25	83,994	123	30,892	92.8	169,716							109,1225
忠貞里	1	531,060	738.6	37,480			25	42,273									451,308
日祥里	14	22,960			9.75	5,016					4.8	14,396					3,548
興德里	70	378,817	5	8,360	68	31,741	17	946	110.5	236,223							101,547
全德里	9	234,831	314.7	13,847	2	2,926	5	7,844	16.9	36,684	1.4	3,888					169,642
保德里	6	9,195			1.35	2,324					1.4	4,910					1,961
忠德里	11	51,965	65.1	2,864	7.25	3,344					1.4	4,910					40,847
日善里	32	289,765	373.6	4,483	20.5	11,151	4	6,896	11.2	28,022	4.2	14,729					224,484
華中里	40	134,056	1	2174	12	9,034	9	517	22	69287	1.4	4,910					48,134
榮德里	33	369,082	233.6	2,803	25.5	153,231	437	27,627			2.4	5,989					179,432
銘德里	23	169,343	5.6	35,209	20.5	9,897	111	4,880	15.3	26,943	1	2,101					90,313
錦德里	12	471,025	895.7	10,749	26	9,684	896	39,411			0.4	390					410,791

和德里	16	1,833,409	4470.5	985,621	44	14,940	140	24,136	67.5	286,283						522,429
綠堤里	12	9,685			8.5	3,259			1	2,101	0.4	390				3,935
和平里	22	1,274,689	873.2	256,960	61	18,505	576	129,610	146.2	385,580	0.4	390				483,644
華江里	8	2,931			3.2	1,721										1,210
糖廍里	21	2,175,451	1008	247,141	16.25	8,360	299	260,505	520.7	1092860	0.7	594				565,991
柳鄉里	16	508,947	781.2	9,374	10	6,283	781	34,372								458,918
青山里	11	515,689	119.6	37,528	5	5,115	8	13,758	93.5	325,927	3	6,930				126,432
孝德里	3	275,770	834	183,232	2	1,906	592	30,520								60112
福音里	0	0		0		0		0		0		0				0
壽德里	0	0		0		0		0		0		0				0
新和里	0	0		0		0		0		0		0				0
凌霄里	0	0		0		0		0		0		0				0
騰雲里	0	0		0		0		0		0		0				0

填表：

審核：

主辦業務人員：

區長：

主辦會計人員：

資料來源：本所經建課

附註：(1)包括整建工程及鄰里維護工程。

編製日期：103年1月14日

5-2 臺北市萬華區鄰里公園概況

中華民國102年底

公園名稱	所在里別	面積 (m ²)	位 址	認養情形		認養者	認養單 位數	認養者性質 ^①	備 註
				有	否				
長沙公園	菜園里	1,782	環河南路一段與長沙街二段口	有		林瑞慶	1	個人	
福星公園	福星里	1,355	昆明街漢口街口	有		趙克剛	1	個人	
寺前公園	富福里	472	西園路一段282-2號(萬華火車站站旁)	有		朱黃淑琴	1	個人	
老松公園	福音里	2,130	桂林路與永福街之間(老松國小對面)	有		石郭玉蘭	1	個人	
桂林公園	青山里	1,765	桂林路底(立人高中旁)	有		蔣紫英	1	個人	
華西公園	青山里	1,097	華西街21巷邊(桂林路與華西街口)	有		余柏松	1	個人	
柳鄉公園	柳鄉里	1,000	環河南路二段100巷內	有		蔡和益 王貞元	2	個人	
華江一號	柳鄉里	298	和平西路三段309巷與環河南路二段158巷間	有		蔡菊	1	個人	
華江二號	柳鄉里	350	環河南路二段154、156、158巷間	有		林美霞	1	個人	
大理公園	糖部里	1,230	環河南路二段125巷口	有		陳明珠	1	個人	
綠堤公園	綠堤里	1,260	環河南路二段125巷159巷邊	有		張純	1	個人	
華江八號	華江里	1,260	環河南路二段202-208號之間	有		黃春霞 盧秋香	2	個人	
糖廊公園	糖部里	450	大理街175巷內	有		李平順	1	里長	
華江七號	華江里	540	和平西路三段302巷1號	有		蕭李素梅	1	個人	
聚德公園	糖部里	510	大理街175巷及和平西路三段286巷1弄之間	有		劉郭雪雲	1	個人	
西園公園	日善里	1,300	東園街67巷及73巷之間(西園國小對面)	有		劉金章	1	個人	
東園公園	榮德里	579	萬大路424巷及486巷68弄之間	有		楊順發	1	個人	
保德公園	保德里	1,082	東園街154巷旁	有		楊美女	1	里長	
青山公園	青山里	780	華西街8巷邊	有		鄧清水 李昭成	2	個人	
長順公園	華江里	537	長順街46巷旁		否				
錦德公園	錦德里	1,911	德昌街與西園路二段281巷交叉口	有		陳正憲	1	個人	
壽德公園	壽德里	989	萬青街160巷旁	有		張葉秀鳳 蔡素麗	1	個人	
糖廊文化園區	糖部里	6,650	大理街160巷旁	有		李平順 翁根水	2	個人	

填表：

審核：

主辦業務人員：

區 長：

主辦會計人員：

資料來源：本所經建課

附 註：①認養者性質係指認養者為個人、公司、社團、大樓管理委員會...等。

編製日期：103年1月14日

5-3 臺北市萬華區耕地面積及農業戶口

中華民國102年底

項目別	耕 地 面 積 (公頃)						農 戶 數 (戶)						農 家 人 口 (人) ^①					
	總 計	水田				旱 田	總 計	自 耕 農	半 自 耕 農	佃 農	非 耕 種 農	他 人 委 託 經 營	總 計	自 耕 農	半 自 耕 農	佃 農	非 耕 種 農	他 人 委 託 經 營
		合 計	兩 期 作	單期作														
				第 1 期 作	第 2 期 作													
總 計	-	-	-	-	-	-	-	-	-	-	-	-	-	-	-	-	-	

填表：

審核：

主辦業務人員：

區 長：

主辦會計人員：

資料來源：本所經建課

附 註：①農家人口：原則上指在農牧戶內共同居住，並營共同生活之人口，惟因就業經常居住在外，但須提供本人所得50%以上維持農家生活或提供之金額為全戶家計費用50%

以上者，及因就學（含失業）經常居住在外，其本人生活費用50%以上由農家提供者亦列為農家人口。

編製日期：103年1月14日

5-4 臺北市萬華區米穀種植面積及產量^①

中華民國102年

單位：公頃；公斤

期 別	總 計			梗 稻			硬 粳 稻			梗 糯 稻			粳 糯 稻		
	種植面積	產 量	每公頃 平均產量	種植面積	產 量	每公頃 平均產量	種植面積	產 量	每公頃 平均產量	種植面積	產 量	每公頃 平均產量	種植面積	產 量	每公頃 平均產量
總 計	-	-	-	-	-	-	-	-	-	-	-	-	-	-	-
第 1 期	-	-	-	-	-	-	-	-	-	-	-	-	-	-	-
第 2 期	-	-	-	-	-	-	-	-	-	-	-	-	-	-	-

填表：

審核：

主辦業務人員：

區 長：

主辦會計人員：

資料來源：本所經建課

附 註：①87年栽培稻名稱修正，蓬萊米修正為梗稻；在來米修正為硬粳稻；圓糯米修正為梗糯稻；長糯米修正為粳糯稻。

編製日期：103年1月14日

5-5 臺北市萬華區園藝作物種植面積及產量

中華民國102年

(1) 蔬 菜 類

單位：公頃；公斤

項目別	根 菜 類		莖 菜 類		葉 菜 及 花 菜 類		果 菜 類	
	種植面積	產 量	種植面積	產 量	種植面積	產 量	種植面積	產 量
總 計	-	-	-	-	-	-	-	-

(2) 果 實 類

單位：公頃；公斤

項目別	①															
	種植面積	產 量	種植面積	產 量	種植面積	產 量	種植面積	產 量	種植面積	產 量	種植面積	產 量	種植面積	產 量	種植面積	產 量
總 計	-	-	-	-	-	-	-	-	-	-	-	-	-	-	-	-

填表：

審核：

主辦業務人員：

區 長：

主辦會計人員：

資料來源：本所經建課

附 註：①依所種植果實(例：香蕉、柑橘、番石榴、木瓜、鳳梨、梨...等)面積及產量填列。

編製日期：103年1月14日

5-6 臺北市萬華區普通及特種作物種植面積及產量

中華民國102年

單位：公頃；公斤

項目別	①															
	種植面積	產量	種植面積	產量	種植面積	產量	種植面積	產量	種植面積	產量	種植面積	產量	種植面積	產量	種植面積	產量
總計	-	-	-	-	-	-	-	-	-	-	-	-	-	-	-	-

填表：

審核：

主辦業務人員：

區長：

主辦會計人員：

資料來源：本所經建課

附註：①依所種植作物(例：甘藷、高粱、玉蜀黍、生食用甘蔗、茶、落花生、香花作物...等)面積及產量填列。

編製日期：103年1月14日

5-7 臺北市萬華區家畜家禽頭數

中華民國102年底

項目別	家 畜 (頭)						家 禽 (隻)				
	牛	馬	豬	羊	鹿	兔	雞	鴨	鵝	火雞	鴿
總 計	-	-	-	-	-	-	-	-	-	-	-

填表：

審核：

主辦業務人員：

區 長：

主辦會計人員：

資料來源：本所經建課

編製日期：103年1月14日

6-1 臺北市萬華區服兵役役男列級家屬各項慰、補助費發放情形

中華民國102年

單位：件；元

月別	總計		生育補助金		喪葬補助金		急難慰助金								特別補助費	
	件數	金額	件數	金額	件數	金額	農田流失		房屋倒塌		房屋淹水		死亡或重傷		件數	金額
							件數	金額	件數	金額	件數	金額	件數	金額		
總計	1	25,000	-	-	1	25,000	-	-	-	-	-	-	-	-	34	166,200
1月	1	25,000	-	-	1	25,000	-	-	-	-	-	-	-	-	2	10,200
2月	-	-	-	-	-	-	-	-	-	-	-	-	-	-	4	17,300
3月	-	-	-	-	-	-	-	-	-	-	-	-	-	-	2	9,000
4月	-	-	-	-	-	-	-	-	-	-	-	-	-	-	4	19,200
5月	-	-	-	-	-	-	-	-	-	-	-	-	-	-	2	9,000
6月	-	-	-	-	-	-	-	-	-	-	-	-	-	-	3	8,100
7月	-	-	-	-	-	-	-	-	-	-	-	-	-	-	1	6,900
8月	-	-	-	-	-	-	-	-	-	-	-	-	-	-	3	11,600
9月	-	-	-	-	-	-	-	-	-	-	-	-	-	-	3	13,100
10月	-	-	-	-	-	-	-	-	-	-	-	-	-	-	4	40,500
11月	-	-	-	-	-	-	-	-	-	-	-	-	-	-	4	17,700
12月	-	-	-	-	-	-	-	-	-	-	-	-	-	-	2	3,600

填表：

審核：

主辦業務人員：

區長：

主辦會計人員：

資料來源：本所兵役課

編製日期：103年1月3日

6-2 臺北市萬華區服兵役役男列級家屬安家生活扶助費發放情形

中華民國102年

月 別	總 計			一 次 安 家 費			生 活 扶 助 金		
	戶 數(戶)	人 口 數(人)	金 額(元)	戶 數(戶)	人 口 數(人)	金 額(元)	戶 數(戶)	人 口 數(人)	金 額(元)
總 計	189	519	3,758,210	47	133	962,610	142	386	2,795,600
1 月	50	141	1,010,800	7	22	123,800	43	119	887,000
2 月	9	25	154,900	3	9	55,800	6	16	99,100
3 月	-	-	-	-	-	-	-	-	-
4 月	3	9	92,400	3	9	92,400	-	-	-
5 月	35	90	666,700	3	7	83,400	32	83	583,300
6 月	7	17	173,670	2	4	48,420	5	13	125,250
7 月	3	11	102,300	2	7	65,100	1	4	37,200
8 月	30	79	572,490	8	24	143,790	22	55	428,700
9 月	16	51	292,950	6	18	111,600	10	33	181,350
10 月	2	5	37,080	2	5	37,080	-	-	-
11 月	6	14	109,850	5	12	91,250	1	2	18,600
12 月	28	77	545,070	6	16	109,970	22	61	435,100

填表：

審核：

主辦業務人員：

區 長：

主辦會計人員：

資料來源：本所兵役課

編製日期：103年1月3日

6-3 臺北市萬華區服兵役役男列級家屬全民健康保險醫療補助費核發情形

中華民國102年

月 別	保 險 補 助 費		醫 療 補 助 費	
	件 數 (件)	金 額 (元)	件 數 (件)	金 額 (元)
總 計	14	12,536	62	46,336
1 月	2	720	7	3,640
2 月	-	-	5	1,870
3 月	3	1,332	6	2,400
4 月	2	2,996	11	12,811
5 月	2	2,246	7	2,390
6 月	1	374	5	2,690
7 月	1	374	2	830
8 月	1	1,498	2	1,470
9 月	-	-	5	3,240
10 月	1	1,498	3	8,085
11 月	-	-	5	4,380
12 月	1	1,498	4	2,530

填表：

審核：

主辦業務人員：

區 長：

主辦會計人員：

資料來源：本所兵役課

編製日期：103年1月3日

7-1 臺北市萬華區神壇、寺廟、財團法人寺廟一覽表^①

中華民國102年底

編號	里別	神壇、寺廟、財團法人寺廟名稱	教別	負責人姓名	地址	電話	奉祀主神	祭典日期	建立日期
1	福星里	北極府	道教	詹鈴權	洛陽街9-7號	23758193, 0933539	北極玄天真武上帝	農曆3月3日	民國76年3月10日
2	福星里	景福宮	道教	姚賜男	西寧南路4號	23815194	福德正神	農曆8月15日	民國73年6月30日
3	福星里	聖后宮	道教	謝洪豐美	西寧南路3號	23611565	天上聖母	農曆3月23日	民國77年1月19日
4	新起里	中國玉清覺修協會十方道	道教	江素妃	長沙街2段163號	23140812	三清道祖	農曆1月1日	民國86年2月20日
5	菜園里	三元宮	道教	陳弘子	雅江街67號	23117225	中壇元帥	農曆9月9日	民國81年3月0日
6	菜園里	五福宮	道教	謝陳平	環河南路1段159號	23895605	遊路鍾魁	農曆5月5日 農曆5月4日	民國85年10月15日
7	菜園里	行德宮	道教	施見文	雅江街41號1樓	23755453	田都元帥		民國53年5月6日
8	菜園里	艋舺福德宮	道教	林宏熙	長沙街2段207號樓	23020449	福德正神		民國0年0月0日
9	青山里	三清宮	道教	黃江林	桂林路167巷14號	23819606, 2306869	四使爺	農曆2月1日	民國68年2月1日
10	青山里	三爺館	道教	林旺輝	環河南路2段57號	23068859	保生大帝	農曆3月15日	民國前0年0月0日
11	青山里	金安宮	道教	陳如錫	華西街30巷12號	23064909 2989449	金王爺	農曆6月1日	民國前0年0月0日
12	青山里	金義宮	道教	林聰陽	梧州街2巷6號	23063974	蕭府千歲	農曆5月17日	民國前0年0月0日
13	青山里	珠聖宮	道教	楊阿金	西園路1段212巷26號樓	23368756	媽祖		民國99年10月21日
14	青山里	啟天宮	道教	楊國村	廣州街253巷27號	23084598	天上聖母	農曆3月23日	民國前0年0月0日
15	青山里	興龍堂	道教	洪陳美	梧州街46巷10弄4號	23064185	西王金母	農曆7月18日	民國67年6月20日
16	富民里	和慈宮	道教	周玉如	康定路172巷4弄8號樓	23887732	一炁宗主		民國101年2月27日
17	富民里	葛舉瑪倉共修會	佛教	王梁佑妹	西園路1段125巷5號5樓	23081070	釋迦牟尼佛		民國98年3月30日
18	富民里	艋舺大眾廟	道教	賴美惠	西昌街245號之1	23088369	大眾爺	農曆8月25日	民國0年0月0日
19	富民里	艋舺地藏王廟	佛教	黃欽山	西昌街245號	23066352	地藏王菩薩	農曆7月30日	民國0年0月0日
20	富民里	龍蓮宮	道教	李雲敬	西昌街124號9樓	23892832	李元帥	農曆9月6日	民國34年0月0日
21	福音里	妙音大道場	佛教	王文塗	永福街116號2樓	23141238	釋迦牟尼佛	農曆4月8日	民國65年6月1日

22	福音里	威靈堂	道教	高文梓	廣州街98號2樓	23069225	三清道祖		民國0年0月0日
23	福音里	復興宮	道教	張武忠	貴陽街2段86號之1	23313038	李府仙祖	農曆1月2日	民國73年8月8日
24	福音里	艋舺協天宮	道教	簡世富	貴陽街2段82巷7號樓	23814109	關聖帝君		民國69年3月15日
25	仁德里	金門館蘇府千歲	道教	王俊仁	廣州街81巷4弄3號	23062270、230803	蘇府千歲	農曆4月12日	民國15年0月0日
26	仁德里	真學精舍	佛教	許汪雪	柳州街26、30號	23142118	觀音菩薩	農曆2月18日	民國0年0月0日
27	富福里	頂豐宮	道教	邱睿宇	和平西路3段52巷8號樓	23044786	濟公活佛		民國100年12月20日
28	富福里	福德宮	其他	無	大理街街18號樓		土地公		民國80年0月0日
29	頂碩里	三明宮	道教	黃秋隆	萬大路31號	23081090	三太子	農曆9月9日	民國79年1月1日
30	頂碩里	北靖宮	道教	黃曾惠禎	艋舺大道120巷13弄3號	23366235	觀音佛祖	農曆2月19日	民國86年2月12日
31	頂碩里	保儀宮	道教	林勇儀	艋舺大道120巷39弄1號	23065363	保儀大夫	農曆5月15日	民國39年1月9日
32	頂碩里	建龍壇	道教	廖年香	莒光路166巷20號	23025870	五府千歲	農曆6月18日	民國80年7月1日
33	頂碩里	凌天宮	道教	城泰山	莒光路112巷9弄7號	23368805	張天師	農曆5月18日	民國55年5月0日
34	頂碩里	軒轅教萬華宗社	其他	李周阿卻	莒光路112巷9弄25號	23080513	軒轅黃帝	農曆9月9日	民國63年7月10日
35	頂碩里	配華宮	道教	王明輝	艋舺大道120巷39弄5號	23366540	天上聖母	農曆3月1日	民國0年0月0日
36	頂碩里	萬華宮	道教	林福財	艋舺大道120巷13弄26號樓	23369946	天上聖母		民國79年10月5日
37	頂碩里	覺雲堂	道教	張錦章	和平西路2段190巷5號7樓	23086975	王禪老祖	農曆3月26日	民國77年3月30日
38	頂碩里	靈鳳宮	道教	陳年壽	艋舺大道120巷15號5樓	23083628	中壇元帥	農曆9月9日	民國60年10月1日
39	雙園里	法天宮	道教	陳蘇月英	西園路2段13巷7弄12號	23089406	玄天上帝	農曆3月3日	民國60年1月1日
40	雙園里	普歲宮	道教	謝美月	西園路2段65-1號樓	23088170	五府千歲		民國97年3月28日
41	雙園里	萬華代天宮	道教	林何金換	西園路2段111巷16號之1	0928807210	三省大帝	農曆5月18日	民國79年10月1日
42	雙園里	聖天宮	道教	張顯耀	西園路2段15號樓	23043623	天上聖母		民國82年7月5日
43	雙園里	鎮天宮	道教	洪清心	西園路2段51號	23021129, 0919943	五府千歲	農曆4月27日	民國79年4月27日
44	新忠里	六聖宮	道教	何長水	中華路2段364巷1弄12號	23099704	天上聖母	農曆3月23日	民國75年1月18日
45	新忠里	南天宮	道教	蔡天啟	中華路2段364巷2弄29號	23051757	天上聖母	農曆3月23日	民國58年9月0日
46	新忠里	聖德宮	道教	張朝安	中華路2段300巷13弄17號	0956111867, 09283	關聖帝君		民國65年1月0日
47	新忠里	壽光學舍	佛教	溫春梅	中華路2段332號3樓之8	23057923, 095271	釋迦牟尼佛	農曆12月8日	民國74年1月0日

48	新和里	太清宮	道教	郭坤煌	中華路2段416巷19號2樓	23070994	太上道祖	農曆2月15日	民國80年2月5日
49	糖蔴里	旨鳳宮	道教	林新發	大理街175巷11弄23號樓	23086624	王母娘娘		民國81年8月6日
50	糖蔴里	真武宮	道教	王友慶	大理街133巷11號樓	23029688	玄天上帝		民國91年10月25日
51	糖蔴里	清蓮宮	道教	李金龍	和平西路3段154號	23069649	陳黃武三王爺	農曆6月18日	民國0年0月0日
52	糖蔴里	進龍宮	道教	吳陳秀珍	環河南路2段125巷15弄1號樓	23089980	中壇元帥		民國98年6月1日
53	糖蔴里	萬姓公	道教	黃芳雄	環河南路2段125巷17號	23088412	萬姓公	農曆7月15日	民國60年0月0日
54	糖蔴里	聚德宮	道教	黃芳雄	環河南路2段125巷17號	23088412	福德正神	農曆8月15日	民國60年0月0日
55	糖蔴里	艋舺福興宮	道教	李平順	和平西路3段286巷1弄7號	23081503	福德正神	農曆8月15日	民國69年7月1日
56	糖蔴里	禮天宮	道教	張聰敏	大理街175巷3號1樓	0920555755	天上聖母		民國96年8月20日
57	和平里	仙女三世因果寺	佛教	張麗玉	雙園街60巷34號樓	23085639	觀音佛祖		民國99年12月18日
58	和平里	北極玄天宮	道教	陳吳碧華	西園路2段52巷12弄2號樓	23027863	北極玄天真武上帝		民國86年3月3日
59	和平里	西園福德宮	道教	徐萬賜	西園路2段52巷21號	23366630	福德正神	農曆8月15日 農曆2月2日	民國60年1月10日
60	和平里	金皇宮	道教	林清國	西園路2段140巷75號	23064852	關聖帝君	農曆6月24日	民國75年3月21日
61	和平里	威應壇	道教	簡洪恆	西園路2段96巷28號2樓	23063512	王禪老祖	農曆3月26日	民國40年5月26日
62	和平里	惠生慈安堂	道教	江惠玉	西園路2段96巷12號	23062325	玄天上帝	農曆9月9日	民國79年7月26日
63	和平里	善德堂	道教	莊陳善	雙園街21巷3號	23044632	包公聖祖	農曆1月7日	民國52年2月20日
64	和平里	進天宮	道教	徐萬賜	西園路2段52巷19號	23366630	天上聖母	農曆3月23日	民國55年3月20日
65	和平里	慈后宮	道教	莊春榮	雙園街49巷30號	23044133	天上聖母	農曆3月23日	民國86年3月19日
66	和平里	照天宮	道教	廖秀霞	艋舺大道390巷1號	23021686	天上聖母	農曆3月23日	民國74年12月20日
67	和平里	萬能宮	佛教	陳永川	西園路2段52巷9弄1號	23068462	觀音佛祖	農曆2月19日 農曆6月19日 農曆9月19日	民國76年7月16日
68	和平里	艋舺濟聖宮	道教	黃境男	雙園街67巷22號樓	23369078	濟公活佛		民國99年1月12日
69	和平里	蓮宗精舍	佛教	邱阿斌	雙園街21巷58號2樓	23084240	觀音佛祖	農曆6月19日	民國67年1月16日
70	綠堤里	三玄太子宮	道教	陳淵梓	雙園街122巷10號	23020812	三太子	農曆9月9日	民國78年8月15日
71	綠堤里	宏懿宮	道教	許金登	大理街160巷11弄18號樓	23085364	天上聖母		民國98年6月10日

72	華江里	天元金玄殿	道教	周揆淋	和平西路3段302巷3弄30號1樓	0930956656	金龍太子		民國98年10月30日
73	華江里	玉龍壇	道教	張炎生	和平西路3段382巷11弄1號5樓頂	23084701	濟公活佛	農曆1月17日	民國60年0月0日
74	華江里	萬華保安宮	道教	林建好	環河南路2段274之1號	23067514	五府千歲	農曆8月18日	民國64年1月11日
75	華江里	艋舺三條路福德宮	道教	張敬國	環河南路2段336號	23065366	福德正神	農曆2月2日 農曆8月13日	民國0年0月0日
76	華江里	艋舺太子會	道教	林鴻仁	環河南路2段188號	23021419	中壇元帥	農曆9月9日	民國78年8月23日
77	柳鄉里	三聖宮	道教	邱仁鴻	環河南路2段100巷13弄8號	23082383	玄天上帝	農曆3月3日	民國72年12月1日
78	柳鄉里	五清堂	道教	黃天良	桂林路246巷42弄30號	23025190	觀音佛祖	農曆1月18日	民國52年7月1日
79	柳鄉里	天道玄德宮	道教	盧金龍	環河南路2段154巷12號	23086448	玄天九龍童子	農曆7月26日	民國82年5月20日
80	柳鄉里	正道堂	道教	邱美麗	桂林路244巷81號3樓	23063369	陳靖姑菩薩	農曆1月15日	民國52年11月1日
81	柳鄉里	旨元宮	道教	王貞元	環河南路2段62巷14號5樓頂	23381131	西王金母	農曆12月12日	民國72年7月1日
82	柳鄉里	東德宮	道教	龔琨泉	桂林路228巷3號	23068586	城隍伯主	農曆5月28日	民國88年10月15日
83	柳鄉里	金義殿	道教	王貞元	環河南路2段100巷2號	23065069	紫微大帝	農曆6月28日	民國70年7月1日
84	柳鄉里	真玄宮	道教	黃萬居	桂林路246巷42弄12號	23362349	北極玄天真武上帝	農曆3月3日	民國61年7月1日
85	柳鄉里	連聖宮	道教	吳許麗珠	桂林路242巷107弄4號	23083527	吳池范三千歲	農曆9月15日	民國89年2月1日
86	柳鄉里	勝慈宮	道教	林江碧娥	桂林路242巷12號	23083582	虛空地母	農曆8月8日	民國88年7月0日
87	柳鄉里	無極聖寶殿	道教	吳陳招治	和平西路3段261-18號樓	23087255	王母娘娘		民國76年6月0日
88	柳鄉里	慈天壇	道教	陳南濱	桂林路228巷9弄2號	23064107	天上聖母	農曆3月23日	民國85年7月1日
89	柳鄉里	新興府	道教	吳志寶	桂林路244巷38號2樓	23081885, 2303823	吳府千歲	農曆9月28日	民國66年9月28日
90	柳鄉里	慶安堂	道教	李慶雄	和平西路3段261之1號2樓	23024161, 2306850	盤古帝王	農曆10月16日	民國74年7月1日
91	柳鄉里	環河福德宮	道教	林志堅	桂林路244巷7之1號	23021026	媽祖	農曆3月23日 農曆2月3日	民國53年7月1日
92	日善里	三源太子宮	道教	鄭清民	西藏路199巷11號	23039327	中壇元帥	農曆9月9日 農曆4月8日	民國75年11月10日
93	日善里	有應宮	道教	吳世安〈不在〉	東園街99號旁	23030566、230538	有應公	農曆7月15日	民國前0年0月0日
94	日善里	陽義堂	道教	黃義正	西藏街199巷23號1樓	23015853	太陽星君	農曆3月19日	民國78年7月5日
95	日善里	聖慈宮	道教	吳世益	萬大路146號	23033425	天上聖母	農曆3月23日	民國46年3月5日

96	日善里	聖德宮	道教	徐永助	萬大路186巷5號		蕭府千歲	農曆5月17日	民國84年9月1日
97	新安里	三太子宮	道教	施煥榮	萬大路187巷3弄15號	23096734	三太子	農曆9月未填日	民國72年6月24日
98	新安里	天顯宮	道教	黃寶林	萬大路147號2樓	23073703	五顯大帝	農曆9月28日	民國67年5月19日
99	新安里	台北慈恩宮	道教	呂炳融	萬大路277巷5號6樓	23073438	王母娘娘	農曆8月24日	民國83年8月24日
100	新安里	勝靈宮	道教	蔡阿雄	萬大路237巷10弄50號旁	23078655	無極老母	農曆未填月未填日	民國94年4月1日
101	新安里	聖母宮	道教	王春子	雙和街57號	23015686	上聖母天	農曆3月23日	民國75年11月22日
102	新安里	聖德宮	道教	廖萬松	萬大路147號3樓	23011699	上聖母天	農曆3月23日	民國78年0月0日
103	忠德里	東海太子宮	道教	王文旺	寶興街65巷9號樓	0910083907	中壇元帥		民國83年8月5日
104	忠德里	慈航宮	道教	侯文耀	德昌街136號	23099629	觀音菩薩	農曆2月19日	民國78年7月1日
105	忠德里	聚聖宮	道教	卓進興	東園路66巷37弄22號1樓	23377895	天上聖母		民國78年12月0日
106	忠德里	聚福宮	道教	吳桂清	東園街44號	23031143	土地公	農曆2月2日	民國34年6月0日
107	孝德里	元天壇	道教	葉金水	寶興街140巷5號	23377373	白雲先祖	農曆5月15日 農曆5月10日	民國70年1月0日
108	孝德里	天德宮	道教	徐進宜	德昌街185巷12弄46號	23014287 2337844	飛天大聖	農曆9月1日	民國57年6月0日
109	孝德里	有應公廟	未填	無	寶興街路140巷17弄2號樓	無	有應公		民國0年0月0日
110	孝德里	建煌宮	道教	阮順田	德昌街261巷15號	23032701	池府千歲	農曆6月18日	民國77年3月3日
111	孝德里	無極靈隱寺	佛教	簡丁全	德昌街210號2樓	23375196	濟公活佛		民國80年12月5日
112	孝德里	開帝殿	道教	許勝雄	寶興街140巷23號5樓	23096807	開天二帝	農曆4月28日	民國75年4月28日
113	孝德里	聖恩宮	道教	周樹木	德昌街185巷12弄6號	23019003	天上聖母	農曆3月23日	民國80年0月0日
114	和德里	天人宮	道教	陳金章	西園路2段372巷21號5樓	23090292	瑤池金母		民國79年5月1日
115	和德里	伍德宮	道教	洪天化	西園路2段320巷19號臨		福德正神	農曆每1日 農曆每15日	民國40年1月1日
116	和德里	忠鳳堂	道教	羅連興	西園路2段372巷101弄24號2樓	23094805	圓通自在天尊		民國75年11月27日
117	和德里	東安宮	道教	林金頂	西藏路259巷40號2樓	23037813	五府千歲	農曆4月15日	民國56年10月28日
118	和德里	德雲宮	道教	徐周秀娥	西園路2段372巷3弄41號2樓	23031028	中壇元帥	農曆9月9日	民國72年3月0日
119	和德里	鴻福宮	道教	陳千祥	西藏路269巷27號	23033755	靈安尊王	農曆10月25日	民國63年10月1日
120	和德里	雙福宮	道教	陳聰明	西園路2段216-2號樓	0	土地公		民國62年1月30日

121	和德里	靈華總堂	道教	林元通	西園路2段372巷101弄12, 14號	23014401	齊天大聖	農曆每1日 農曆每15日	民國51年6月25日
122	錦德里	九星乙玄堂	道教	王春林	寶興街80巷28號樓	0981378742	張天師		民國94年10月20日
123	錦德里	五顯率性宮	道教	楊明麗	西園路2段281巷21號	23037173 2303644	五顯大帝	農曆10月1日	民國89年7月0日
124	錦德里	玄文宮	道教	林成章	西園路2段261巷12弄17號3樓	23015925, 0919336	地母娘娘		民國80年1月0日
125	錦德里	奉聖宮	道教	蔡秀玉	寶興街68巷23號	23325667	天上聖母	農曆3月23日	民國82年1月16日
126	錦德里	慈配宮	道教	高林雪梨	西園路2段261巷12弄18號	23036942 2305747	瑤池金母	農曆7月18日	民國74年2月0日
127	錦德里	萬華天代宮	道教	鄭貞茂	寶興街140巷40號	23034489	五府千歲	農曆9月15日	民國75年7月0日
128	錦德里	鎮天宮	道教	張慧芳	寶興街68巷45號1樓	23037700	關聖帝君	農曆6月24日	民國94年7月26日
129	全德里	地藏庵	道教	盧瑩木	民和街55巷22號	23033763	地藏王菩薩	農曆7月29日	民國69年8月1日
130	全德里	慈安宮	道教	陳武韶	德昌街49巷2號	23013900 2301071	吳府千歲	農曆9月15日	民國62年12月18日
131	全德里	慈興宮	道教	徐振亭	德昌街23號	23091316	觀音佛祖	農曆6月19日	民國80年3月0日
132	全德里	賢德宮	道教	陳德燦	萬大路322巷44號	23036209	神農大帝	農曆4月26日	民國68年2月15日
133	銘德里	安世良緣宮	道教	林宗令	萬大路424巷170號1樓	23329160, 0937019	觀音菩薩		民國91年12月10日
134	銘德里	妙濟宮	道教	黃洪春金	德昌街185巷57弄12號1樓	23018317	中壇元帥		民國92年11月20日
135	銘德里	東南宮	道教	廖財	長泰街308巷1號	23090858 2301355	大聖母	農曆2月15日 農曆3月12日 農曆11月15日	民國60年12月0日
136	銘德里	超圓宮	道教	湯乾生	長泰街308巷17號2樓	23012333	媽祖	農曆12月17日	民國80年12月17日
137	銘德里	聖鳳宮	道教	蔡洪茶	德昌街185巷57弄3號	23076279, 2309964	天上聖母	農曆3月23日 農曆3月22日	民國89年1月27日
138	銘德里	龍天宮	道教	吳德福	長泰街282巷13弄15號1樓	23059665 0932302	北極玄天真武上帝	農曆3月3日	民國97年9月5日
139	榮德里	三清道苑	道教	陳聰周 死亡	萬大路486巷71弄2號	23072898	三清道祖	農曆2月15日	民國85年10月0日
140	榮德里	天竹殿	道教	黃塗柱	武成街103號	23395229	觀音佛祖	農曆2月19日	民國74年3月0日
141	榮德里	天朝三官大帝殿	道教	陳信華	萬大路486巷79弄臨20號	23329844	三官大帝	農曆1月15日	民國68年7月5日
142	榮德里	代天府聖恩宮	道教	陳阿源	武成街101巷6弄22號	23070420	楊府元帥	農曆8月10日	民國53年12月0日
143	榮德里	台北佛光堂	佛教	洪玉龍	武成街104巷4號	23322067	觀音佛祖	農曆2月19日	民國75年3月0日

144	榮德里	台北受天宮	道教	何進榮	武成街125巷5號	23079202	上帝公	農曆3月3日	民國74年6月0日
145	榮德里	玄極宮	道教	陳加珍	武成街125巷6弄9號1樓	23331606	玄天上帝		民國93年2月2日
146	榮德里	東聖宮	道教	黃俊光	萬大路424巷95號	23325316	天上聖母	農曆3月23日	民國71年7月1日
147	榮德里	慈安寺	道教	洪萬得	武成街63巷8號	23017543	濟公活佛	農曆2月2日	民國45年0月0日
148	榮德里	新村福德宮	道教	陳欣漢	武成街125巷4弄2號	23037876	土地公	農曆8月15日	民國81年6月0日
149	榮德里	聖修宮	道教	楊素珍	武成街80巷70號樓	23325975	觀音菩薩		民國95年3月21日
150	榮德里	鳳龍宮	道教	胡輝雄	萬大路424巷153號頂樓	23046676	觀音佛祖	農曆6月19日	民國80年10月0日
151	壽德里	慈安宮	道教	王學焯	長泰街59巷22號樓	23391855, 0919326	王母娘娘		民國94年11月15日
152	壽德里	達摩寺	佛教	吳志宏	萬大路387巷33號	23329809	達摩祖師	農曆10月5日	民國77年6月0日
153	興德里	加納四面佛	佛教	吳麗珠	富民路57巷1號樓	23033040	四面佛		民國100年11月26日
154	興德里	拱聖宮	道教	李萬居	富民路145巷15弄70號	23072464	天上聖母	農曆3月23日	民國77年12月9日
155	興德里	無極玉極院	道教	游凱傑	萬大路423巷20弄12號1樓	23019877	元始天尊		民國93年5月27日
156	華中里	台北九天宮	道教	趙宜華	武成街42之1號樓	23075562	九天玄女		民國99年1月11日
157	華中里	台北聖慈宮	道教	吳明哲	萬大路486巷37弄4號樓	23390169	天上聖母		民國94年9月9日
158	華中里	玉龍宮	道教	李戴麗增	武成街51巷1號	23031916	天上聖母	農曆3月23日	民國65年4月5日
159	華中里	改化堂	佛教	陳鳳凰	武成街28巷5號	23017443	楊府聖祖	農曆11月5日 農曆2月2日	民國55年5月5日
160	華中里	受玄宮	道教	洪丙順	萬大路506巷20號1樓	0925576375	玄天上帝		民國76年3月3日
161	華中里	欽龍宮	道教	陳康素	萬大路424巷3弄38號	23058683	天上聖母	農曆3月23日	民國59年1月16日
162	華中里	福德宮	道教	洪振三	環河南路3段320號華中橋下	23395001	土地公	農曆7月29日	民國79年9月7日
163	華中里	艋舺慈玄宮	道教	陳宥慎	武成街11巷31號樓	0981145647	玄天上帝		民國87年7月0日
164	華中里	麟山宮	道教	林元庭	武成街35巷4號2樓	23397225	楊公太師	農曆4月26日	民國69年4月26日
165	日祥里	天世宮	道教	吳重道	青年路168巷5號	23070632	玄天上帝	農曆1月9日	民國76年5月20日
166	日祥里	包公堂	道教	鍾延壽	青年路152巷51號	23076395	包府千歲	農曆7月10日	民國82年7月1日
167	日祥里	北極神宮	道教	柯清龍	青年路178巷30號	23012307	紫微大帝	農曆4月18日	民國70年12月22日
168	日祥里	弘法慈悲堂	道教	蔡秀珍	青年路168巷18號4樓之1	23053514	觀音菩薩	農曆7月22日	民國79年12月10日
169	日祥里	至極蓮花玉皇殿	道教	郭亭均	青年路178巷52號2樓	23010976	玉皇上帝	農曆1月9日	民國90年8月6日

170	日祥里	清涼地	道教	陳立東	青年路152巷5號樓	23034032, 230107	觀音菩薩		民國91年4月15日
171	日祥里	無極王母殿	道教	沈協回	青年路168巷51弄7號	23370720	西王金母	農曆7月18日	民國76年6月28日
172	日祥里	慶福宮	道教	柯清龍	青年路168巷49弄18號	23074295	福德正神	農曆2月2日	民國67年11月16日
173	日祥里	臨源堂	道教	湯金蓮	青年路168巷8號樓	23052232	順天聖母		民國90年10月1日
174	日祥里	寶元金日宮	道教	陳正義	青年路168巷28號1樓	23093139	中壇元帥		民國95年4月1日
175	忠貞里	玉賜朝天宮	道教	李信雄	萬大路423巷115、117號樓	23038230	天上聖母		民國82年6月27日
176	凌霄里	台北六興宮	道教	莊武雄	中華路2段504巷13號	23096847, 0933428	天上聖母	農曆3月23日	民國73年3月0日
177	福星里	慈雲寺	佛教	張雙雙	漢口街2段119號	23712442	觀音菩薩	農曆6月19日	公元1840年
178	萬壽里	助順將軍廟	佛教	洪祝顯	康定路9號	23716144	助順將軍	農曆10月2日	民前24年
179	西門里	天后宮	道教	黃秀福	成都路51號	23310421	天上聖母	農曆3月23日	清乾隆年間
180	新起里	祖師廟	佛教	周昇平	康定路81號	23711517	清水祖師	農曆1月6日	清乾隆末年
181	菜園里	龍津宮	道教	林招皇	長沙街2段184號	23117849	順正大王公	農曆9月5日	民國76年

182	青山里	青山宮	道教	黃應時	貴陽街2段218號	23822296	靈安尊王	農曆10月22日	清咸豐6年
183	富民里	保安堂	佛教	蘇耀南	康定路188巷4弄6號	23114785	觀音菩薩	農曆2月19日	民國2年
184	富福里	集義宮	道教	高玉燦	康定路249號	23067676	三王爺	農曆2月15日	清光緒26年
185	和平里	台北朝天宮	道教	蔡水道	雙園街27號	23061510	天上聖母	農曆3月23日	民國65年
186	和平里	妙覺精舍	佛教	陳張鐘	雙園街21巷50號	23089005	觀音菩薩	農曆7月10日	民國54年7月
187	和平里	青龍宮	道教	黃資源	雙園街60巷88號	23066456	九龍三公	農曆5月5日	民國49年11月
188	柳鄉里	蓮池寺	佛教	劉清銓	桂林路246巷48號	23021606	釋迦牟尼	農曆4月8日	民國58年4月
189	孝德里	先天道院	一貫道	袁翥鶚	寶興街188巷2號	23056278	明明上帝	農曆6月15日	民國56年1月13日
190	銘德里	巖清寺	佛教	陳郭瓊璿	環河南路3段203號	23058490	釋迦牟尼	農曆4月8日	民國65年12月24日
191	保德里	楊聖廟	道教	楊慶陽	東園街154巷39號	23039712	楊家將	農曆2月13日	民國49年4月2日
192	頂碩里	北安宮	道教	林秋雄	西藏路256號	23021881	天上聖母	農曆3月23日	民國46年
193	壽德里	廣照宮	佛教	鄭興成	長泰街54號	23076569	飛天大聖	農曆9月1日	民前120年
194	富民里	龍山寺	佛教	黃欽山	廣州街211號	23025162	觀音菩薩	農曆6月19日	清乾隆3年
195	仁德里	法華寺	佛教	黃書璋	西寧南路194號	23318424	觀音菩薩	農曆每月17日	民國8年
196	菜園里	真武殿	道教	李光魁	西昌街38號	23811694	玄天上帝		民國1年
197	新起里	理教公所	理教	陳俊宏	中華路1段174號	23319174	聖宗古佛		民國54年3月31日
198	榮德里	湄聖宮	道教	施西田	武成街124號	23077998	天上聖母	農曆3月23日	民國67年8月
199	柳鄉里	北天宮	道教	陳春成	桂林路246巷30號	23061947	關聖帝君	農曆6月24日	民國67年8月
200	孝德里	東隆宮	道教	丁傳經	環河南路3段163號	23079372	溫府千歲	農曆11月1日	民國50年
201	和德里	台北市聖安宮	道教	姚天生	西園路2段372巷16號	23075506	天上聖母	農曆3月23日	民國69年
202	華江里	代天府北行宮	道教	陳榮貴	和平西路3段302巷3弄19號	23066654	五府千歲		民國50年9月

填表：

審核：

主辦業務人員：

區長：

主辦會計人員：

資料來源：本所人文課

附註：①本表請以「宗教宗祠輔助管理系統」之資料填報。

編製日期：103年1月16日

7-2 臺北市萬華區聚會所、財團法人教會一覽表^①

中華民國102年底

編號	里別	聚會所、財團法人教會名稱	教別	負責人姓名	地址	電話	建立日期
1	西門里	基督教台北真道教會	基督教	陳修并	中華路1段144號4樓	23116767	民國73年8月25日
2	新起里	萬華王國聚會所	基督教	鄭鈞璋	長沙街2段88號2樓	23022252..0922113446	民國101年11月1日
3	青山里	中國基督長老教會萬華教會	基督教	蕭志達	廣州街218巷1號	23086568	民國50年2月0日
4	青山里	活水泉教會	基督教	吳得力	西園路1段136巷16弄39號	23326285	民國80年4月0日
5	福音里	艦舢基督長老教會	基督教	出缺	貴陽街2段94號	23619352	民國前35年3月14日
6	仁德里	耶穌救主堂	天主教	牧迪吾	柳州路41號2樓	23114765 0928433537	民國47年12月4日
7	頂碩里	華興教會	基督教	許健仁	萬大路71巷16號	23045154	民國53年3月15日
8	雙園里	聖女小德蘭朝聖地	天主教	侯發德	興寧街70號	23063211	民國47年10月1日
9	新和里	青年公園浸信會	基督教	戴善盈	中華路2段416巷7號1樓之1	23015173	民國76年8月2日
10	糖蔴里	大理街天主堂	天主教	羅達義	大理街175巷2號	23069306	民國46年0月0日
11	綠堤里	信愛長老教會	基督教	吳千住	環河南路2段175巷12號	23069888	民國45年1月1日
12	孝德里	東園街浸信會	基督教	黃榮麟	寶興街188巷29號	23076830	民國48年3月0日
13	保德里	雙園長老教會	基督教	李明川	萬大路424巷18號	23070633	民國46年7月20日
14	保德里	真耶穌教會	基督教	謝忠儒	德昌街145號	23011003	民國73年11月11日
15	壽德里	貴格會恩光堂	基督教	王士銓	萬大路277巷14弄11號	23078850	民國51年6月10日
16	壽德里	臺北市教會第十八聚會所	基督教	吳有成	萬大路387巷45號	23929758	民國43年11月27日
17	壽德里	玫瑰聖母堂	天主教	林瑞德	萬大路405號		民國44年2月0日
18	日祥里	台灣貴格會三一堂	基督教	董宇光	青年路142號樓	0935184238;23390584	民國91年0月0日
19	保德里	真光堂	基督教	朱約翰	萬大路200號2樓	23071857	民國73年5月3日
20	日善里	聖母聖心修女會	天主教	葛永勉	德昌街125巷11號5樓	29251302	民國48年7月29日
21	凌霄里	以馬內利教會	基督教	李起福	中華路2段504巷45號	23031453	民國96年4月20日

填表：

審核：

主辦業務人員：

區長：

主辦會計人員：

資料來源：本所人文課

附註：①本表請以「宗教宗祠輔助管理系統」之資料填報。

編製日期：103年1月16日

7-3 臺北市萬華區宗教團體興辦公益慈善及社會教化事業概況
中華民國102年底

單位：所

宗教別	醫療機構		文教機構									公益慈善事業						
	醫院	診所	大學	專科	職校	中學	小學	幼兒園	托兒所	圖書閱覽室	其他	養老院	身心障礙教養院	青少年輔導院	福利基金會	學生宿舍處	技藝研習處	社會服務中心
寺廟	總計									2								
	道教									2								
	佛教																	
	理教																	
	軒轅教																	
	天帝教																	
	一貫教																	
	天德教																	
	儒教																	
	大易教																	
	亥子道																	
	彌勒大道																	
	中華聖教																	
	宇宙彌勒皇教																	
	先天救教																	
	黃中																	
其他																		
教堂	總計							1										
	天主教																	
	基督教								1									
	回教																	
	天理教																	
	巴哈伊教																	
	真光教																	
	山達基教會																	
其他																		

填表：

審核：

主辦業務人員：

區長：

主辦會計人員：

中華民國 102 年
臺北市萬華區區務統計要覽

編印者：臺北市萬華區公所

區長：黃國彥

會計主任：鄭智蓉

執行編輯：鄭智蓉、陸玉軒

地址：臺北市萬華區和平西路 3 段 120 號 11 樓

電話：(02)2306-4468

網址：<http://www.whdo.taipei.gov.tw/>

出版日期：中華民國 103 年 4 月

創刊年月：中華民國 83 年 5 月

刊期頻率：年刊

著作權利管理資訊/本所保有所有權利。欲利用本書全部或部分內容者，須徵求本所同意或書面授權