

中華民國 103 年度

(自103年1月1日起至103年12月31日止)

臺北市政府教育局主管

臺北市地方教育發展基金-臺北市立大學附設實驗國民小學 (4-0501486)

附屬單位決算之分決算

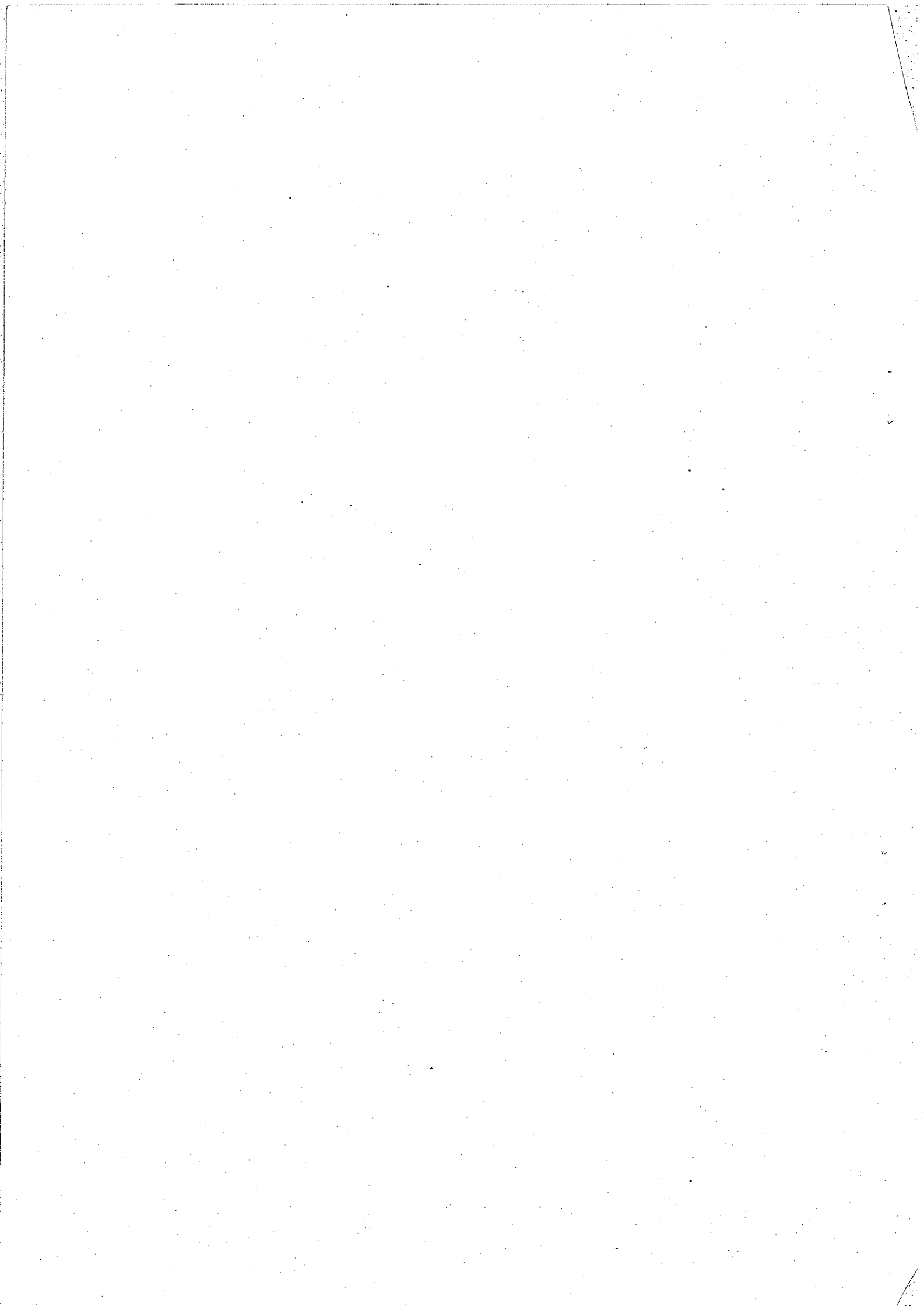
(特別收入基金)

主辦會計人員 王湘庭

會計室主任 王湘庭

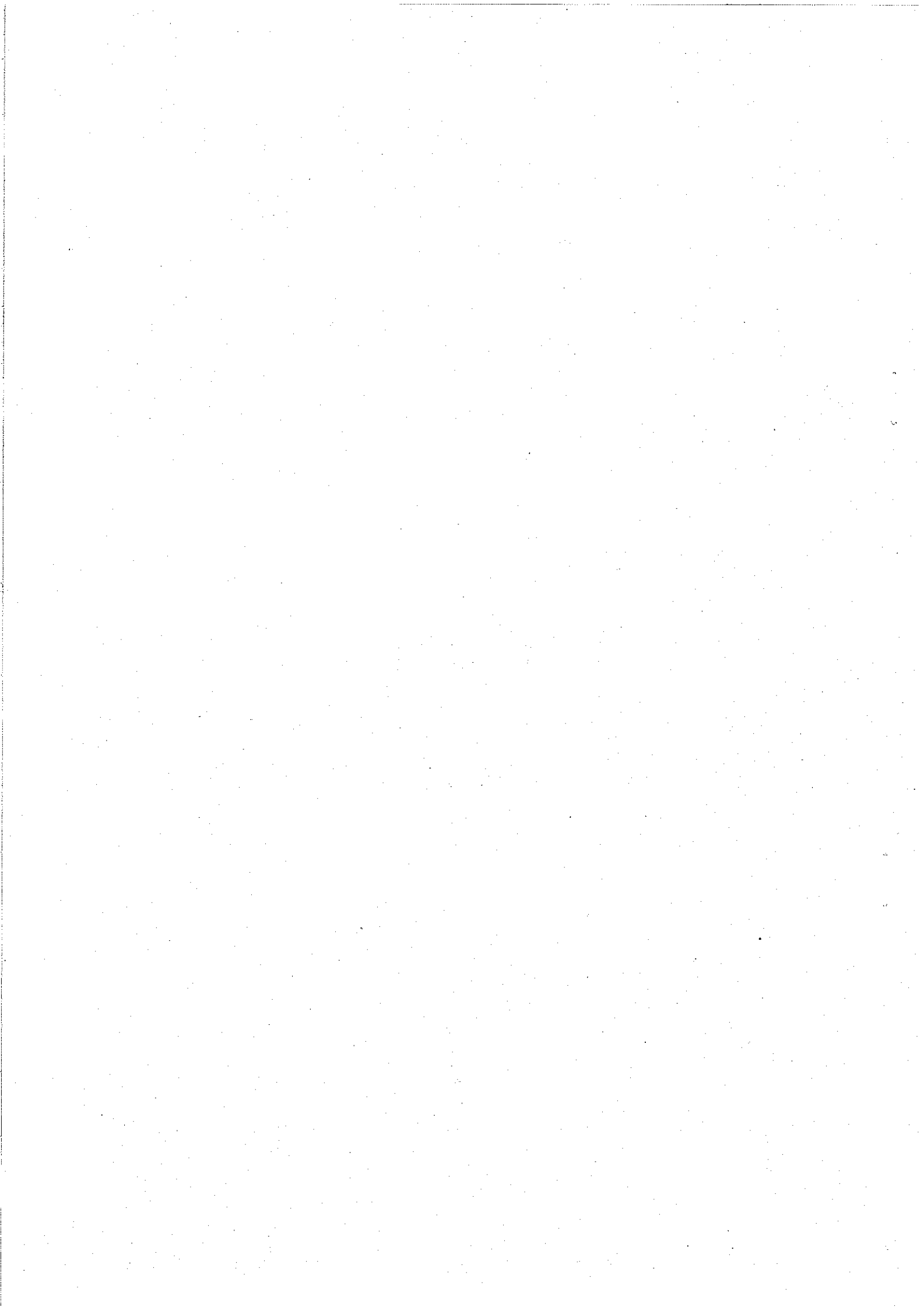
機關長官 方慧琴

臺北市立大學附小 校長 方慧琴

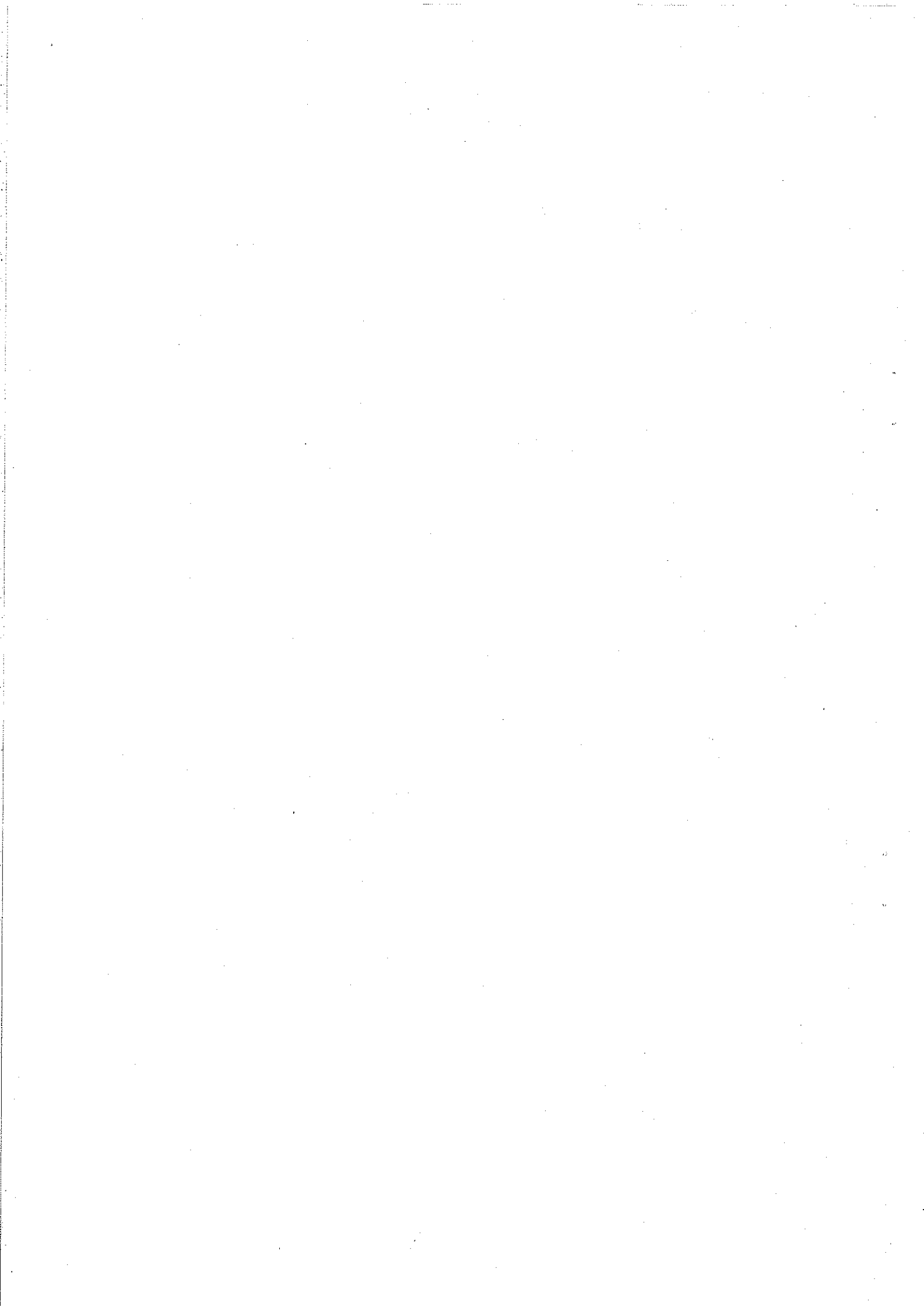


臺北市地方教育發展基金-臺北市立大學附設實驗國民小學  
目 次  
中華民國 103 年度

甲、財務摘要	第 1	頁
乙、總說明	第 3 至 7	頁
丙、決算主要表		
一、基金來源、用途及餘絀表	第 9 至 10	頁
二、現金流量表	第 11	頁
三、平衡表	第 12 至 13	頁
丁、決算明細表		
一、基金來源明細表	第 15	頁
二、基金用途明細表	第 16 至 20	頁
三、固定項目增減情形表	第 21	頁
四、購置固定資產明細表	第 22 至 23	頁
五、資金轉投資及其餘絀明細表	第 --	頁
戊、決算參考表		
一、員工人數彙計表	第 25	頁
二、用人費用彙計表	第 26 至 27	頁
三、增購及汰舊換新各種公務車輛明細表	第 --	頁
四、主要業務計畫執行績效摘要表	第 28	頁
五、各項費用彙計表	第 29 至 30	頁
六、固定項目增減情形表與財產分類統計表差額解釋表 (附財產分類統計表)	第 31	頁
附錄(調節表及對帳單等)		



# 甲、財 務 摘 要



臺北市地方教育發展基金-臺北市立大學附設實驗國民小學  
財 務 摘 要  
中華民國 103年度

單位：新臺幣元

項 目	本 年 度	上 年 度	比較增減(-)	%
經營成績：				
基金來源	277,743,487	288,319,831	- 10,576,344	- 3.67
基金用途	267,613,104	278,985,801	- 11,372,697	- 4.08
賸餘(短絀-)	10,130,383	9,334,030	796,353	8.53
餘絀情形：				
基金餘額	34,654,951	24,524,568	10,130,383	41.31
現金流量(註)：				
現金及約當現金之淨增(減-)	-3,222,739	20,811,435	- 24,034,174	- 115.49

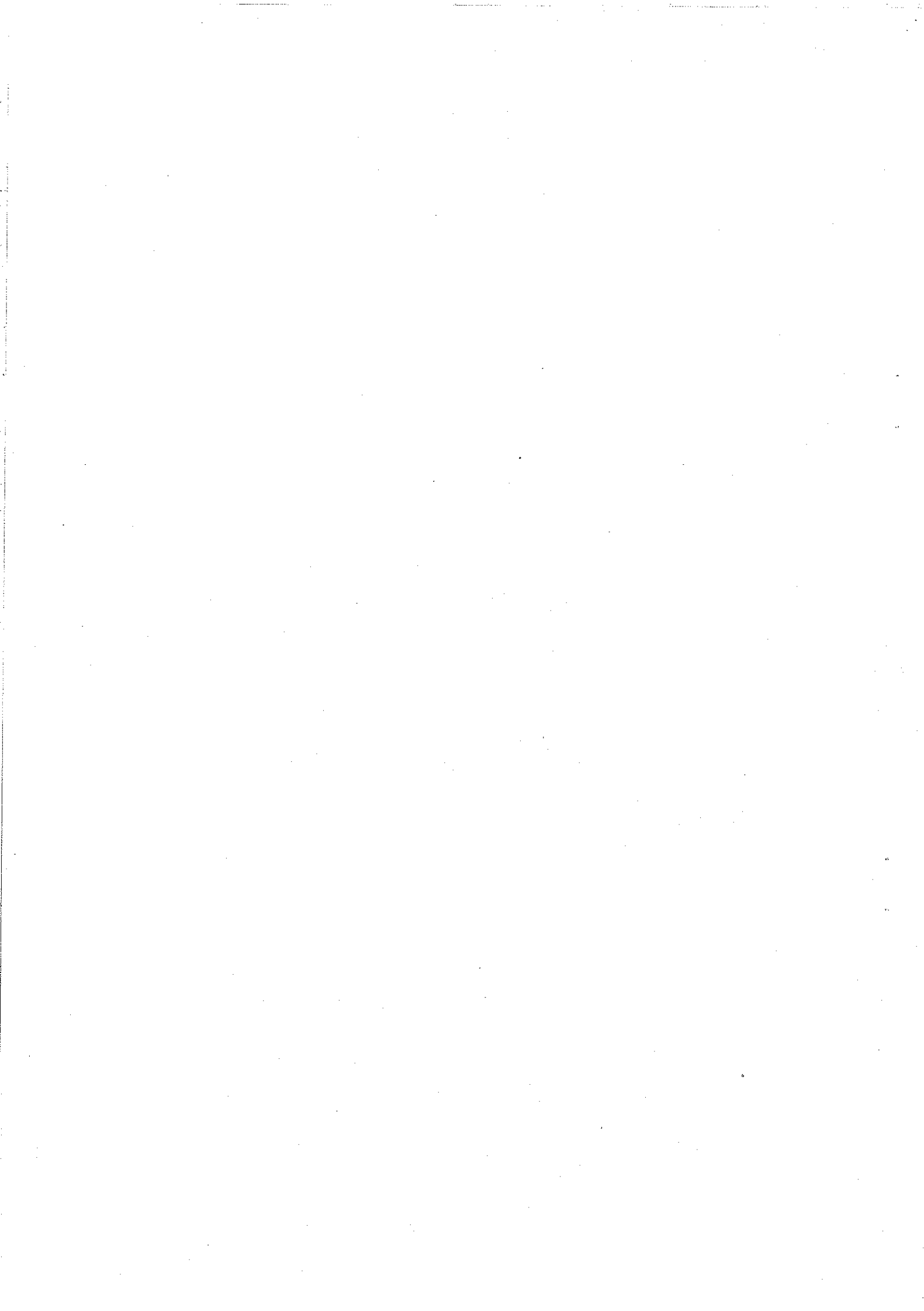
附註：現金流量係採現金及約當現金基礎，包括現金及自投資日起3個月內到期或清償之債權證券。

本 頁 空 白

40501486-2



## 乙、總 說 明



# 臺北市地方教育發展基金-臺北市立大學附設實驗國民小學

## 總 說 明

中華民國 103 年度

### 一、業務計畫實施績效：

為促進教育健全發展，提昇教育經費運用績效目的，依預算法規定編列附屬單位預算、本基金分別辦理培養學生健全人格、民主素養、法治觀念、人文涵養、強健體魄及思考判斷與創造能力等業務。

#### (一)國民教育計畫：

本年度預算編列206,679,968元，決算數203,835,089元。

102學年下學期預定招收60班，實際招收60班，預計學生人數1,437人，實際學生人數1,396人。

103學年上學期預定招收60班，實際招收60班，預計學生人數1,437人，實際學生人數1,405人。

係新購體育、自然、廣播、機具、童軍、特教、家具、圖書等各科教學設備，革新教學方法，充實各科教材，提高教學效能；辦理臺北好小子競賽計畫、教師甄選、社團活動、性別平等教育宣導活動、國小家長教育成長暨志工培訓及教師專業成長暨行動研究等指定活動項目，藉由辦理各項活動，增進國民教育工作，可鍛鍊學童強健的身體，增進學童各項生活智能。

#### (二)學前教育計畫：

本年度預算編列24,226,220元，決算數25,504,416元。

102學年下學期預定招收9班，實際招收9班，預計學生人數196人，實際學生人數190人。

103學年上學期預定招收9班，實際招收9班，預計學生人數196人，實際學生人數193人。

係新購教具、家具、圖書等教學教材設備，革新教學方法，充實各科教材，提高教學及學習效能；辦理幼兒園各項教學活動、性平重點學校計畫等指定活動項目，藉由辦理各項活動，增進學前教育工作暨加強幼兒體能及各項生活智能。

#### (三)一般行政管理計畫：

本年度預算編列21,243,403元，決算數20,264,418元。

係配合校務推動行政處室支援工作，進而增進校務運作。

#### (四)建築及設備計畫：

本年度預算編列18,197,989元(不含補辦預算334,704元及以前年度保留數0元)，決算數18,009,181元。

係汰換、充實各科教學設備，辦理校舍、場地等修建工程，以改善教學環境，提高教學效能，增進教學品質。

# 臺北市地方教育發展基金-臺北市立大學附設實驗國民小學

## 總 說 明

中華民國 103年度

### 二、基金來源、用途及餘額情形：

#### (一)基金來源：

本年度基金來源決算數277,743,487元，較預算數264,832,194元，增加12,911,293元，計增4.88%。

茲將各基金來源科目金額與預算增減情形分析如下：

1.服務收入：決算數365,172元，較預算數495,000元，減少129,828元，計減26.23%。

主要係因：

代理教師甄選報名費收入7,000元，較預算數增加2,000元、暑期泳訓班報名費358,172元，較預算數減少131,828元，計減129,828元。

2.財產處分收入：決算數44,501元，較預算數15,000元，增加29,501元，計增196.67%。

主要係因：

學校財產處分收入44,501元，較預算數增加29,501元。

3.其他財產收入：決算數62,281元，較預算數247,701元，減少185,420元，計減74.86%。

主要係因：

合作社場地收入21,276元，較預算數減少4,185元、開放場地收入41,005元(含員工停車費收入29,300元)，較預算數減少181,235元，計減185,420元。

4.縣(市)庫撥款收入：決算數268,515,232元，較預算數262,977,588元，增加5,537,644元，計增2.11%。

主要係因：

1月特教專車導護費1/2-1/20日15,600元。

102(2)特教專車導護費116,400元。

1月特教教師助理員97,066元。

103年2-6月臨時特教助理員經費637,371元。

102(1)國小課後照顧身心障礙專班經費25,419元。

102(2)國小課後照顧身心障礙專班經費22,412元。

103年度學校救生員職務代理人經費5,880元。

1/1-1/17讀報教育計畫9,486元。

102(2)2/14-6/20讀報教育計畫70,866元。

103學年讀報教育計畫經費(9/5-12/31)62,640元。

102(1)(103年1月)參加兒童課後照顧服務費用55,529元。

申辦電子公文線上簽核所需自然人憑證及讀卡機費用10,840元。

103年度補助各校電錶月租費4,800元。

102(2)兒童深耕閱讀小小精靈讀書會10,000元。

102(2)特教專車車租724,784元。

103.9-12特教專車車租642,592元。

102(2)幼兒園助妳好孕免學費補助610,203元。

103(1)公立幼兒園助妳好孕525,669元。

103年寒假及102(2)幼兒園辦理課後留園服務經費8,401元。

103年度國小辦理學生事務與輔導教師進修研習補助10,000元。

103年度國小個案研討會3,800元。

102(2)國小圖書館閱讀推動教師實施計畫7,000元。

102年體育發展方案群組交流活動9,000元。

103學年度推展傳統藝術教育活動經費26,000元。

攜手激勵學習潛能計畫寒假及102(2)學期經費25,600元。

103年度國小學生課桌椅汰換更新經費387,200元。

102學年度第2學期課後照顧弱勢學生參加費用115,902元。

103年度各類防災任務學校充實設備經費127,680元。

103年度國小身心障礙暑期輔導經費61,360元。

102教師專業發展評鑑及學習社群第2期29,166元。

# 臺北市地方教育發展基金-臺北市立大學附設實驗國民小學

## 總 說 明

中華民國 103年度

- 103學年幼兒園親職教育撥款8,141元。
- 103年8-12月國小特教助理員225,592元。
- 103學年度學前特教方案(幼特)20,000元。
- 103(1)身心障礙學生無法自行上下學交通車導護費103,200元。
- 103年度國小特教班課後照顧經費60,684元。
- 103年度幼兒園教保活動課程暫行大綱研習20,893元。
- 臺北市103年教專社群第一期市立學校局款撥款45,950元。
- 國民體育日跳繩創金氏世界紀錄10,000元。
- 103年增購6套課桌椅費9,600元。
- 103(1)公立幼兒園辦理課後留園服務經費(局款)2,350元。
- 103年本土語言、增置員額(103上半年10%+103下半年50%)113,623元。
- 活動中心頂板修繕工程(統籌款)156,600元。
- 103(1)身心障礙學生無法自行上下學交通車車租7,472元。
- 103(1)身心障礙學生無法自行上下學導護費1,200元。
- 103年8-12月國小原住民教學支援人員經費(局款8成)64,665元。
- 攜手激勵學習潛能計畫103年暑期及103(1)8成經費86,582元。
- 103(1)課後照顧弱勢學生參加費用(8成)132,426元。
- 103年度公費生缺額評估及師資生輔導實施計畫10,000元。
- 5.政府其他撥入收入：決算數6,192,545元，較預算數0元，增加6,192,545元。  
主要係因：
  - RA2C24 102學年教師專業發展評鑑教學輔導教師減授課鐘點費51,500元。
  - RA2C24 102學年教師專業發展評鑑及學習社群第2期17,499元。
  - RA2737 102學年度校園水域安全宣導實施計畫13,500元。
  - RA3201 103年度輔導教師人力運用計畫41,600元。
  - RA3213 幼兒園辦理性別平等資源中心71,640元。
  - RA3213 103年度教育部友善校園學生事務與輔導工作計畫10,000元。
  - RA3301 103年度增置國小教師員額實施計畫188,395元。
  - RA3301 103年8-12月本土語言教學及專案增置各50%加上半年不足數92,690元。
  - RA3304 103年1-7月調整授課經費及導師費(特教)412,780元。
  - RA3304 103年度課稅配套補助費1-7月及102年終獎金(國教)1,274,717元。
  - RA3304 103年8-12月特教教師課稅補助經費314,640元。
  - RA3304 103年度課稅配套補助經費8-12月(國教)897,771元。
  - RA3306 103學年度國小原住民族語開課經費46,752元。
  - RA3306 103年1月-6月原住民族語教學支援人員經費15,584元。
  - RA3307 102學年度原住民族語教學支援工作人員交通費8,000元。
  - RA3307 102(2)原住民族語交通費8,000元。
  - RA3311 102(1)本土語言(閩客語)教學支援工作人員交通費7,000元。
  - RA3311 102(2)本土語言交通費7,000元。
  - RA3408 103(1)5歲幼兒免學費弱勢加額129,528元。
  - RA3408 103(1)5歲幼兒免學費補助763,000元。
  - RA3411 102(2)5歲幼兒免學費(弱勢加額)134,704元。
  - RA3411 102(2)5歲幼兒免學費補助875,000元。
  - RA3414 103學年度幼兒園親職教育經費5,427元。
  - RA3420 103年度幼兒園教保活動課程暫行大綱研習184,555元。
  - RA3437 103年度寒假及102(2)幼兒園辦理課後留園服務經費19,603元。
  - RA3440 103(1)公立幼兒園辦理課後留園服務經費5,483元。
  - RA3504 103年1-7月特教班特教教師導師費差額暨教學輔導費67,729元。

# 臺北市地方教育發展基金-臺北市立大學附設實驗國民小學

## 總 說 明

### 中華民國 103年度

RA3504 103年8-12月學前導師費差額暨教學輔導費49,000元。

RA3511 103年2-6月臨時特教助理員經費20,000元。

RA3511 103年8月-12月特教助理員經費370,000元。

RA3512 103年度國小購置互動式電子白板等科技輔具55,670元。

RA3710 103年度國民小學自救能力教學14,778元。

RA3714 103年度國小充實健康中心設備19,000元。

6.學雜費收入：決算數1,292,263元，較預算數835,530元，增加456,733元，計增54.66%。

主要係因：

幼兒園學雜費收入1,292,263元，較預算數增加456,733元。

7.受贈收入：決算數2,565元，較預算數63,102元，減少60,537元，計減95.94%。

主要係因：

102學年拾金不昧繳入本校仁愛基金2,565元，較預算數減少60,537元。

8.雜項收入：決算數1,268,928元，較預算數198,273元，增加1,070,655元，計增539.99%。

主要係因：

採購案違約罰款收入652,410元、數位學生證補卡費等19,416元、電子領標圖說費收入8,800元、幼兒園餐點費剩餘款等繳入其他準備金588,302元，計1,268,928，較預算數增加1,070,655元。

#### (二)基金用途：

本年度基金用途決算數267,613,104元，較預算數270,347,580元，減少2,734,476元，計減1.01%。

茲將各基金用途科目金額與預算增減情形分析如下：

1.國民教育計畫：決算數203,835,089元，較預算數206,679,968元，減少2,844,879元，計減1.38%。

主要係因：

教師薪津及退休金等人事費核實支應，較預算數減少2,844,879元。

2.學前教育計畫：決算數25,504,416元，較預算數24,226,220元，增加1,278,196元，計增5.28%。

主要係因：

幼兒園教師薪津核實支應及教育局助妳好孕計畫等併入年度決算辦理所致，較預算數增加1,278,196元。

3.一般行政管理計畫：決算數20,264,418元，較預算數21,243,403元，減少978,985元，計減4.61%。

主要係因：

職員等薪津核實支應及各項行政業務依實際狀況摺節開支等所致，較預算數減少978,985元。

4.建築及設備計畫：決算數18,009,181元，較預算數18,197,989元，減少188,808元，計減1.04%。

主要係因：

忠棟活動中心二~四樓校園電源幹線汰換及弱電整理等工程節餘431,485元，設備補辦預算334,704元，購置設備節餘92,027元等所致。

#### (三)本期賸餘(短絀)：

本年度決算賸餘數10,130,383元，較預算短絀數5,515,386元，反絀為餘，計相差15,645,769元。

主要係因：

學雜費收入超收456,733元，雜項收入超收1,070,655元，統籌款於年底核定撥入未及於本年度執行付款計156,600元，用人費用覈實支用賸餘10,825,084元，修建工程等節餘523,512元等所致。

# 臺北市地方教育發展基金-臺北市立大學附設實驗國民小學

## 總 說 明

中華民國 103年度

### 三、現金流量結果：

業務活動之淨現金流出2,277,588元。  
其他活動之淨現金流出945,151元。  
本年度現金及約當現金之淨減3,222,739元。  
期初現金及約當現金47,926,061元。  
期末現金及約當現金44,703,322元。

### 四、資產負債情況：

決算日資產總額為4,018,395,701元，包括：  
流動資產45,226,472元。  
投資、長期應收款項、貸墊款及準備金11,104,370元。  
其他資產3,962,064,859元。  
決算日負債總額為3,983,740,750元，包括：  
流動負債13,044,977元。  
其他負債3,970,695,773元。  
決算日基金餘額為累積餘額34,654,951元。

### 五、固定項目概況：

本年度增加4,161,007元，包括：  
機械及設備3,945,396元。  
交通及運輸設備30,500元。  
什項設備148,361元。  
電腦軟體36,750元。

### 六、其他：

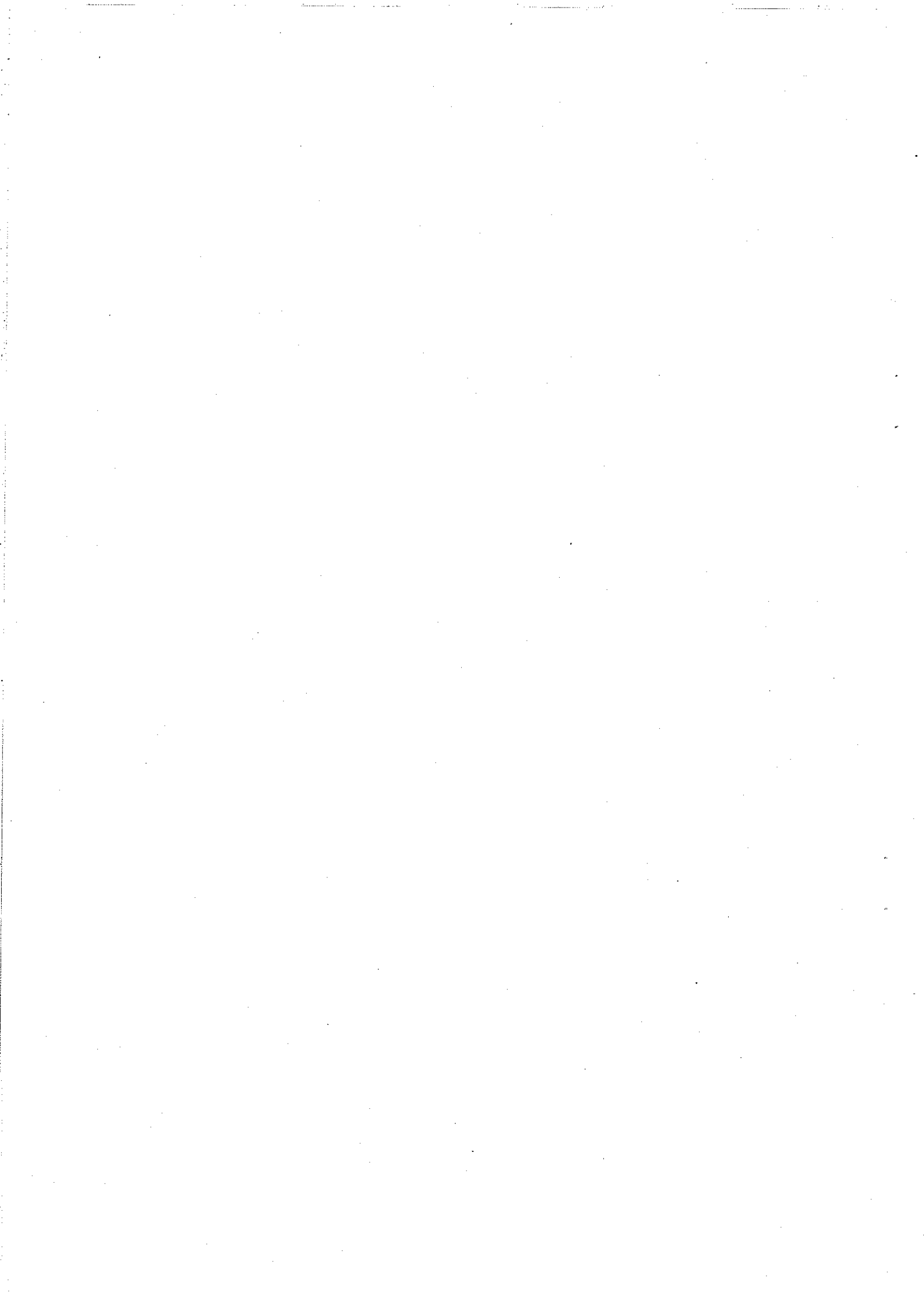
本年度辦理補辦預算奉准總額為334,704元，奉准明細表如下：  
購置機械及設備：核准文號(103.02.10府授主事預字第10330197200號)，核准金額162,223元。  
購置機械及設備：核准文號(103.10.28府教工字第10341760000號)，核准金額55,670元。  
購置機械及設備：核准文號(103.11.21府授主事預字第10331529100號)，核准金額38,000元。  
購置什項設備：核准文號(103.02.10府授主事預字第10330197200號)，核准金額78,811元。

本 頁 空 白

40501486-8



# 丙、決算主要表



臺北市地方教育發展基金－臺北市立大學附設實驗國民小學

基金來源、用途及餘絀決算表

中華民國 103 年度

單位：新臺幣元

科 目	本年度預算數		本年度決算數		比較增減		上年度決算審定數	
	金 額	%	金 額	%	金 額	%	金 額	%
4 基金來源	264,832,194	100.00	277,743,487	100.00	12,911,293	4.88	288,319,831	100.00
43 勞務收入	495,000	0.19	365,172	0.13	-129,828	-26.23	69,610	0.02
431 服務收入	495,000	0.19	365,172	0.13	-129,828	-26.23	69,610	0.02
45 財產收入	262,701	0.10	106,782	0.04	-155,919	-59.35	55,206	0.02
451 財產處分收入	15,000	0.01	44,501	0.02	29,501	196.67	30,024	0.01
45Y 其他財產收入	247,701	0.09	62,281	0.02	-185,420	-74.86	25,182	0.01
46 政府撥入收入	262,977,588	99.30	274,707,777	98.91	11,730,189	4.46	286,296,889	99.30
462 公庫撥款收入	262,977,588	99.30	268,515,232	96.68	5,537,644	2.11	279,605,011	96.98
46Y 政府其他撥入收入			6,192,545	2.23	6,192,545		6,691,878	2.32
4S 教學收入	835,530	0.32	1,292,263	0.47	456,733	54.66	1,240,033	0.43
4S1 學雜費收入	835,530	0.32	1,292,263	0.47	456,733	54.66	1,240,033	0.43
4Y 其他收入	261,375	0.10	1,271,493	0.46	1,010,118	386.46	658,093	0.23
4Y0 受贈收入	63,102	0.02	2,565	0.00	-60,537	-95.94		
4YY 雜項收入	198,273	0.07	1,268,928	0.46	1,070,655	539.99	658,093	0.23
5 基金用途	270,347,580	100.00	267,613,104	100.00	-2,734,476	-1.01	278,985,801	100.00
53 國民教育計畫	206,679,968	76.45	203,835,089	76.17	-2,844,879	-1.38	197,109,884	70.65
54 學前教育計畫	24,226,220	8.96	25,504,416	9.53	1,278,196	5.28	26,689,024	9.57
5L 一般行政管理計畫	21,243,403	7.86	20,264,418	7.57	-978,985	-4.61	20,804,229	7.46
5M 建築及設備計畫	18,197,989	6.73	18,009,181	6.73	-188,808	-1.04	34,382,664	12.32
購建固定資產	18,197,989	6.73	18,009,181	6.73	-188,808	-1.04	34,382,664	12.32
本期賸餘(短絀)	-5,515,386		10,130,383		15,645,769	-283.67	9,334,030	
期初基金餘額	15,485,553		24,524,568		9,039,015	58.37	15,190,538	
解繳公庫								
期末基金餘額	9,970,167		34,654,951		24,684,784	247.59	24,524,568	

填表說明：1.本基金建築及設備計畫除法定預算數外，另有奉准先行辦理數334,704元。

2.建築及設備計畫決算數包含奉准先行辦理執行數334,704元。

預算執行期間辦理併決算奉准明細表

科 目	核 准 文 號	核 准 金 額
451 財產處分收入	北市教會字第10431335400號	29,501
462 公庫撥款收入	北市教會字第10338348400號	3,009,559
462 公庫撥款收入	北市教會字第10431335400號	2,528,085
46Y 政府其他撥入收入	北市教會字第10338348400號	3,123,391
46Y 政府其他撥入收入	北市教會字第10431335400號	3,069,154
4S1 學雜費收入	北市教會字第10431335400號	456,733
4YY 雜項收入	北市教會字第10338348400號	563,336
4YY 雜項收入	北市教會字第10431335400號	507,319
53 國民教育計畫	北市教會字第10431335400號	8,058,973
54 學前教育計畫	北市教會字第10431335400號	1,850,240

備註：

臺北市地方教育發展基金-臺北市立大學附設實驗國民小學

現金流量決算表

中華民國103年度

單位：新臺幣元

項 目	預 算 數	決 算 數	比 較 增 減	
			金 額	%
81 業務活動之現金流量				
811 本期賸餘(短絀一)	-5,515,386	10,130,383	15,645,769	-283.67
812 調整非現金項目		-12,407,971	-12,407,971	
8123 流動資產淨減(淨增一)		457,438	457,438	
8124 流動負債淨增(淨減一)		-12,865,409	-12,865,409	
813 業務活動之淨現金流入(流出一)	-5,515,386	-2,277,588	3,237,798	-58.70
82 其他活動之現金流量				
822 減少投資、長期應收款項、貸墊款及準備金		125,831	125,831	
825 增加短期債務及其他負債				
82B 增加投資、長期應收款項、貸墊款及準備金		-819,087	-819,087	
82C 增加其他資產		-10,640	-10,640	
82D 減少短期債務及其他負債		-241,255	-241,255	
82Z 其他活動之淨現金流入(流出一)		-945,151	-945,151	
83 現金及約當現金之淨增(淨減一)	-5,515,386	-3,222,739	2,292,647	-41.57
84 期初現金及約當現金	27,409,641	47,926,061	20,516,420	74.85
85 期末現金及約當現金	21,894,255	44,703,322	22,809,067	104.18

臺北市地方教育發展基金 - 臺北市立大學附設實驗國民小學

平衡表

中華民國103年12月31日

單位：新臺幣元

科 目	本年度決算數		上年度決算審定數		比較增減(-)	
	金額	%	金額	%	金額	%
1 資產	4,018,395,701	100.00	3,775,659,889	100.00	242,735,812	6.43
11 流動資產	45,226,472	1.13	48,906,649	1.30	-3,680,177	-7.52
111 現金	44,703,322	1.11	47,926,061	1.27	-3,222,739	-6.72
1112 銀行存款	44,703,322	1.11	47,926,061	1.27	-3,222,739	-6.72
1112-1 銀行存款-市庫存款	31,443,213	0.78	35,838,027	0.95	-4,394,814	-12.26
1112-2 銀行存款-保管款	9,974,578	0.25	10,977,875	0.29	-1,003,297	-9.14
1112-6 銀行存款-代繳費款專戶	3,078,749	0.08	1,031,945	0.03	2,046,804	198.34
1112-8 銀行存款-教育儲蓄專戶	206,782	0.01	78,214	0.00	128,568	164.38
1113 零用及週轉金	0	0.00	0	0.00	0	0.00
113 應收款項	0	0.00	240,430	0.01	-240,430	-100.00
113Y 其他應收款	0	0.00	240,430	0.01	-240,430	-100.00
115 預付款項	523,150	0.01	740,158	0.02	-217,008	-29.32
1154 預付費用	523,150	0.01	500,000	0.01	23,150	4.63
115Y 其他預付款	0	0.00	240,158	0.01	-240,158	-100.00
12 投資、長期應收款項、貸墊款及準備金	11,104,370	0.28	9,899,066	0.26	1,205,304	12.18
124 準備金	11,104,370	0.28	9,899,066	0.26	1,205,304	12.18
1241 退休及離職準備金	6,561,810	0.16	6,049,762	0.16	512,048	8.46
124Y 其他準備金	4,542,560	0.11	3,849,304	0.10	693,256	18.01
124Y-2 其他準備金-其他	4,542,560	0.11	3,723,473	0.10	819,087	22.00
124Y-3 其他準備金-仁愛基金	0	0.00	125,831	0.00	-125,831	-100.00
13 其他資產	3,962,064,859	98.60	3,716,854,174	98.44	245,210,685	6.60
131 什項資產	3,962,064,859	98.60	3,716,854,174	98.44	245,210,685	6.60
1315 暫付及待結轉帳項	17,990	0.00	7,350	0.00	10,640	144.76
1316 代管資產	3,962,046,869	98.60	3,716,846,824	98.44	245,200,045	6.60
1316-0 代管資產-土地改良物	1,614,200	0.04	1,614,200	0.04	0	0.00
1316-1 代管資產-土地	3,911,782,500	97.35	3,666,582,455	97.11	245,200,045	6.69
1316-2 代管資產-房屋及建築設備	48,650,169	1.21	48,650,169	1.29	0	0.00
資產合計	4,018,395,701	100.00	3,775,659,889	100.00	242,735,812	6.43
2 負債	3,983,740,750	99.14	3,751,135,321	99.35	232,605,429	6.20
21 流動負債	13,044,977	0.32	25,910,386	0.69	-12,865,409	-49.65
212 應付款項	13,044,977	0.32	25,910,386	0.69	-12,865,409	-49.65
2123 應付代收款	11,191,005	0.28	9,767,035	0.26	1,423,970	14.58
2125 應付費用	1,853,972	0.05	1,261,846	0.03	592,126	46.93
2129 應付工程款	0	0.00	14,770,428	0.39	-14,770,428	-100.00
212Y 其他應付款	0	0.00	111,077	0.00	-111,077	-100.00
信託代理與保證資產	106,677		信託代理與保證負債		106,677	
保證品	106,677		應付保證品		106,677	

註：一、因擔保、保證或契約可能造成未來會計年度支出事項（含或有負債）計0元。

臺北市地方教育發展基金 - 臺北市立大學附設實驗國民小學

平衡表

中華民國103年12月31日

單位：新臺幣元

科 目	本年度決算數		上年度決算審定數		比較增減(-)	
	金 額	%	金 額	%	金 額	%
213 預收款項	0	0.00	0	0.00	0	0.00
2133 預收收入	0	0.00	0	0.00	0	0.00
22 其他負債	3,970,695,773	98.81	3,725,224,935	98.66	245,470,838	6.59
221 什項負債	3,970,695,773	98.81	3,725,224,935	98.66	245,470,838	6.59
2211 存入保證金	2,087,094	0.05	2,328,349	0.06	-241,255	-10.36
2213 應付退休及離職金	6,561,810	0.16	6,049,762	0.16	512,048	8.46
2214 應付代管資產	3,962,046,869	98.60	3,716,846,824	98.44	245,200,045	6.60
3 基金餘額	34,654,951	0.86	24,524,568	0.65	10,130,383	41.31
31 基金餘額	34,654,951	0.86	24,524,568	0.65	10,130,383	41.31
311 基金餘額	34,654,951	0.86	24,524,568	0.65	10,130,383	41.31
3111 累積餘額	34,654,951	0.86	24,524,568	0.65	10,130,383	41.31
負債及基金餘額合計	4,018,395,701	100.00	3,775,659,889	100.00	242,735,812	6.43

信託代理與保證資產

106,677

信託代理與保證負債

106,677

保證品

106,677

應付保證品

106,677

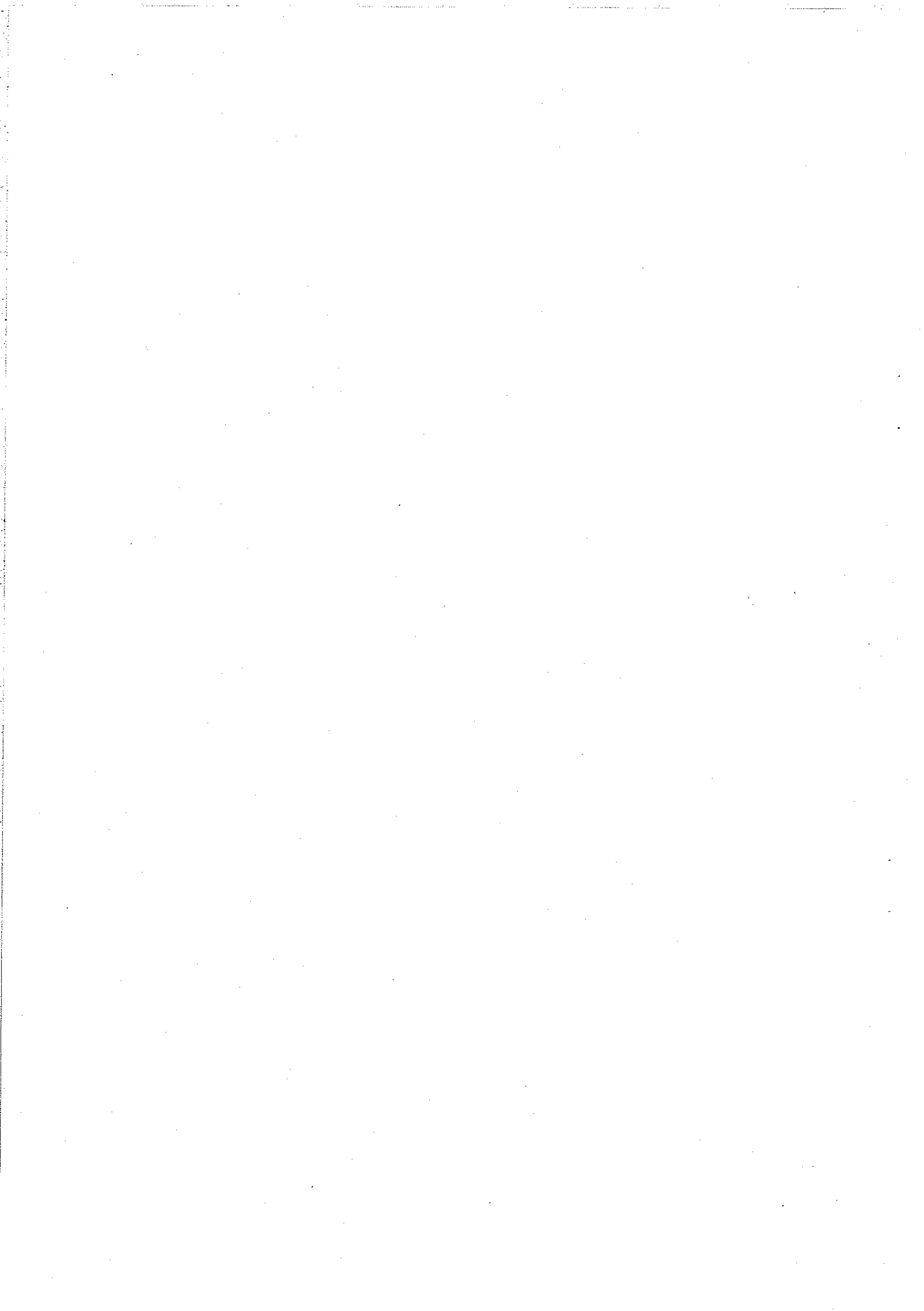
註：一、因擔保、保證或契約可能造成未來會計年度支出事項（含或有負債）計0元。

本 頁 空 白

40501486-14



# 丁、決算明細表



臺北市地方教育發展基金－臺北市立大學附設實驗國民小學

基金來源明細表

中華民國 103 年度

單位：新臺幣元

科 目	預 算 數	決 算 數	比 較 增 減		備 註
			金 額	%	
4 基金來源	264,832,194	277,743,487	12,911,293	4.88	
43 勞務收入	495,000	365,172	-129,828	-26.23	
431 服務收入	495,000	365,172	-129,828	-26.23	暑期泳訓班報名人數較預算數少所致。
45 財產收入	262,701	106,782	-155,919	-59.35	
451 財產處分收入	15,000	44,501	29,501	196.67	學校財產變賣收入較預算數增加所致。
45Y 其他財產收入	247,701	62,281	-185,420	-74.86	學校開放場地收入較預算數少所致。
46 政府撥入收入	262,977,588	274,707,777	11,730,189	4.46	
462 公庫撥款收入	262,977,588	268,515,232	5,537,644	2.11	
46Y 政府其他撥入收入		6,192,545	6,192,545	0.00	教育部各項補助款併入年度決算辦理所致。
4S 教學收入	835,530	1,292,263	456,733	54.66	
4S1 學雜費收入	835,530	1,292,263	456,733	54.66	幼兒園學雜費收入較預算數多收所致。
4Y 其他收入	261,375	1,271,493	1,010,118	386.46	
4Y0 受贈收入	63,102	2,565	-60,537	-95.94	一般捐贈收入預算高估所致。
4YY 雜項收入	198,273	1,268,928	1,070,655	539.99	採購案違約罰款收入、數位學生證補卡費、電子領標圖說費、幼兒園餐點費剩餘款繳庫等所致。

填表說明：

臺北市地方教育發展基金-臺北市立大學附設實驗國民小學

基金用途明細表

中華民國 103 年度

單位：新臺幣元

科 目	預算數	決算數	比較增減		備 註
			金額	%	
5 基金用途	270,347,580	267,613,104	-2,734,476	-1.01	
53 國民教育計畫	206,679,968	203,835,089	-2,844,879	-1.38	
1 用人費用	197,036,824	189,610,523	-7,426,301	-3.77	
11 正式員額薪資	103,656,000	99,018,816	-4,637,184	-4.47	
113 職員薪金	103,656,000	99,018,816	-4,637,184	-4.47	
12 聘僱及兼職人員薪資	1,614,592	3,558,576	1,943,984	120.40	
122 約僱職員薪金	813,792	813,792			
124 兼職人員酬金	800,800	2,744,784	1,943,984	242.76	
13 超時工作報酬	832,862	568,691	-264,171	-31.72	
131 加班費	821,262	536,147	-285,115	-34.72	
133 誤餐費	11,600	32,544	20,944	180.55	
15 獎金	26,207,224	22,229,078	-3,978,146	-15.18	
151 考績獎金	13,148,500	9,907,436	-3,241,064	-24.65	
152 年終獎金	13,058,724	12,321,642	-737,082	-5.64	
16 退休及卹償金	50,210,672	49,819,316	-391,356	-0.78	
161 職員退休及離職金	50,210,672	49,819,316	-391,356	-0.78	
18 福利費	14,515,474	14,416,046	-99,428	-0.68	
181 分擔員工保險費	9,183,144	9,661,844	478,700	5.21	
183 傷病醫藥費	343,500	177,000	-166,500	-48.47	
187 員工通勤交通費	1,183,140	1,245,666	62,526	5.28	
18Y 其他福利費	3,805,690	3,331,536	-474,154	-12.46	
2 服務費用	6,228,174	10,197,456	3,969,282	63.73	
21 水電費	2,301,419	2,035,811	-265,608	-11.54	
212 工作場所電費	1,906,207	1,681,198	-225,009	-11.80	教育局補助特教專車車租、特教助理薪津等併入年度決算辦理。
214 工作場所水費	395,212	354,613	-40,599	-10.27	
22 郵電費		3,000	3,000		
221 郵費		3,000	3,000		
23 旅運費	130,150	1,546,003	1,415,853	1,087.86	
231 國內旅費	82,150	77,395	-4,755	-5.79	
23Y 其他旅運費	48,000	1,468,608	1,420,608	2,959.60	
24 印刷裝訂與廣告費	17,000	38,228	21,228	124.87	
241 印刷及裝訂費	17,000	38,228	21,228	124.87	
25 修理保養及保固費	1,917,704	1,816,826	-100,878	-5.26	
252 一般房屋修護費	1,215,200	1,156,027	-59,173	-4.87	
255 機械及設備修護費	702,504	660,799	-41,705	-5.94	
26 保險費	28,000	9,108	-18,892	-67.47	
26Y 其他保險費	28,000	9,108	-18,892	-67.47	

臺北市地方教育發展基金-臺北市立大學附設實驗國民小學

基金用途明細表

中華民國 103 年度

單位：新臺幣元

科 目	預算數	決算數	比較增減		備 註
			金額	%	
27 一般服務費	1,066,981	3,930,032	2,863,051	268.33	
276 佣金、匯費、經理費及手續費	69,000	41,090	-27,910	-40.45	
279 外包費	151,828	353,360	201,532	132.74	
27D 計時與計件人員酬金	671,913	3,399,459	2,727,546	405.94	
27F 體育活動費	174,240	136,123	-38,117	-21.88	
28 專業服務費	766,920	818,448	51,528	6.72	
285 講課鐘點、稿費、出席審查及查詢費	449,820	552,050	102,230	22.73	
287 委託檢驗(定)試驗認證費	56,900	59,600	2,700	4.75	
289 試務甄選費	5,000	4,500	-500	-10.00	
28A 電子計算機軟體服務費	36,000		-36,000	-100.00	
28Y 其他	219,200	202,298	-16,902	-7.71	
3 材料及用品費	2,481,732	2,888,011	406,279	16.37	
31 使用材料費	613,801	968,323	354,522	57.76	
315 設備零件	613,801	968,323	354,522	57.76	教育局補助學生課桌椅汰換、各類防災任務學校充實設備、讀報教育計畫經費等併入年度決算辦理。
32 用品消耗	1,867,931	1,919,688	51,757	2.77	
321 辦公(事務)用品	22,210	12,668	-9,542	-42.96	
322 報章什誌	112,997	266,717	153,720	136.04	
328 醫療用品(非醫療院所使用)	13,640	18,994	5,354	39.25	
32Y 其他	1,719,084	1,621,309	-97,775	-5.69	
4 租金、償債與利息		4,800	4,800		
45 什項設備租金		4,800	4,800		
451 什項設備租金		4,800	4,800		教育局補助數位電表裝設月租費併入年度決算辦理。
7 會費、捐助、補助、分攤、照護、救濟與交流活動費	487,918	443,040	-44,878	-9.20	
71 會費		2,000	2,000		
713 職業團體會費		2,000	2,000		
74 補貼(償)、獎勵、慰問、照護與救濟	487,918	441,040	-46,878	-9.61	
74Y 其他	487,918	441,040	-46,878	-9.61	
9 其他	445,320	691,259	245,939	55.23	
91 其他支出	445,320	691,259	245,939	55.23	
91Y 其他	445,320	691,259	245,939	55.23	教育局補助特教專車導護費等併入年度決算辦理。
54 學前教育計畫	24,226,220	25,504,416	1,278,196	5.28	

臺北市地方教育發展基金-臺北市立大學附設實驗國民小學

基金用途明細表

中華民國 103 年度

單位：新臺幣元

科目	預算數	決算數	比較增減		備註
			金額	%	
1 用人費用	23,654,708	23,369,417	-285,291	-1.21	
11 正式員額薪資	16,138,740	15,963,620	-175,120	-1.09	
113 職員薪金	15,394,740	15,963,620	568,880	3.70	
114 工員工資	744,000		-744,000	-100.00	
12 聘僱及兼職人員薪資	114,400	42,917	-71,483	-62.49	
124 兼職人員酬金	114,400	42,917	-71,483	-62.49	
13 超時工作報酬	50,133	136,688	86,555	172.65	
131 加班費	43,733	87,168	43,435	99.32	
133 誤餐費	6,400	49,520	43,120	673.75	
15 獎金	4,279,343	4,106,251	-173,092	-4.04	
151 考績獎金	2,262,000	2,160,515	-101,485	-4.49	
152 年終獎金	2,017,343	1,945,736	-71,607	-3.55	
16 退休及卹償金	1,374,096	1,400,033	25,937	1.89	
161 職員退休及離職金	1,336,896	1,400,033	63,137	4.72	
162 工員退休及離職金	37,200		-37,200	-100.00	
18 福利費	1,697,996	1,719,908	21,912	1.29	
181 分擔員工保險費	1,420,296	1,461,273	40,977	2.89	
187 員工通勤交通費	245,700	217,434	-28,266	-11.50	
18Y 其他福利費	32,000	41,201	9,201	28.75	
2 服務費用	136,840	308,045	171,205	125.11	
23 旅運費		8,343	8,343		
23Y 其他旅運費		8,343	8,343		教育部補助教保活動課程暫行大綱經費併入年度決算辦理。
24 印刷裝訂與廣告費		40,500	40,500		
241 印刷及裝訂費		40,500	40,500		
27 一般服務費	36,040	27,270	-8,770	-24.33	
276 佣金、匯費、經理費及手續費	9,420	1,860	-7,560	-80.25	
27F 體育活動費	26,620	25,410	-1,210	-4.55	
28 專業服務費	100,800	231,932	131,132	130.09	
285 講課鐘點、稿費、出席審查及查詢費	28,800	158,600	129,800	450.69	
28Y 其他	72,000	73,332	1,332	1.85	
3 材料及用品費	297,060	1,694,834	1,397,774	470.54	
31 使用材料費	139,020	114,808	-24,212	-17.42	
315 設備零件	139,020	114,808	-24,212	-17.42	教育部補助公立幼兒園辦理課後留園服務及教育局補助幼好孕5歲免學費等併入年度決算所致。
32 用品消耗	158,040	1,580,026	1,421,986	899.76	

臺北市地方教育發展基金-臺北市立大學附設實驗國民小學

基金用途明細表

中華民國 103 年度

單位：新臺幣元

科目	預算數	決算數	比較增減		備註
			金額	%	
321 辦公(事務)用品	1,472	1,472			
322 報章什誌	50,308	51,888	1,580	3.14	
32Y 其他	106,260	1,526,666	1,420,406	1,336.73	
7 會費、捐助、補助、分攤、照護、救濟與交流活動費	137,612	132,120	-5,492	-3.99	
74 補貼(償)、獎勵、慰問、照護與救濟	137,612	132,120	-5,492	-3.99	
74Y 其他	137,612	132,120	-5,492	-3.99	
5L 一般行政管理計畫	21,243,403	20,264,418	-978,985	-4.61	
1 用人費用	20,029,333	18,935,432	-1,093,901	-5.46	
11 正式員額薪資	13,020,000	12,455,030	-564,970	-4.34	
113 職員薪金	8,712,000	7,867,070	-844,930	-9.70	
114 工員工資	3,276,000	3,429,720	153,720	4.69	
115 警餉	1,032,000	1,158,240	126,240	12.23	
13 超時工作報酬	592,649	476,097	-116,552	-19.67	
131 加班費	592,649	476,097	-116,552	-19.67	
15 獎金	3,541,500	2,876,701	-664,799	-18.77	
151 考績獎金	1,914,000	1,332,610	-581,390	-30.38	
152 年終獎金	1,627,500	1,544,091	-83,409	-5.12	
16 退休及卹償金	966,072	1,215,723	249,651	25.84	
161 職員退休及離職金	750,672	660,745	-89,927	-11.98	
162 工員退休及離職金	215,400	554,978	339,578	157.65	
18 福利費	1,909,112	1,911,881	2,769	0.15	
181 分擔員工保險費	1,193,352	1,324,176	130,824	10.96	
187 員工通勤交通費	347,760	246,549	-101,211	-29.10	
18Y 其他福利費	368,000	341,156	-26,844	-7.29	
2 服務費用	623,830	796,869	173,039	27.74	
22 郵電費	7,680	212,368	204,688	2,665.21	
222 電話費	7,680	212,368	204,688	2,665.21	公務用電話費核實支用。
27 一般服務費	67,830	86,025	18,195	26.82	
279 外包費	40,000	64,245	24,245	60.61	
27F 體育活動費	27,830	21,780	-6,050	-21.74	
28 專業服務費	422,320	373,122	-49,198	-11.65	
28Y 其他	422,320	373,122	-49,198	-11.65	
29 公共關係費	126,000	125,354	-646	-0.51	
291 公共關係費	126,000	125,354	-646	-0.51	
3 材料及用品費	590,240	532,117	-58,123	-9.85	
32 用品消耗	590,240	532,117	-58,123	-9.85	

臺北市地方教育發展基金-臺北市立大學附設實驗國民小學

基金用途明細表

中華民國 103 年度

單位：新臺幣元

科 目	預算數	決算數	比較增減		備 註
			金額	%	
321 辦公(事務)用品	573,440	515,317	-58,123	-10.14	
325 服裝	16,800	16,800			
5M 建築及設備計畫	18,197,989	18,009,181	-188,808	-1.04	
5 購建固定資產、無形資產及非理財目的之長期投資	18,197,989	18,009,181	-188,808	-1.04	
51 購置固定資產	1,414,902	1,657,579	242,677	17.15	
514 購置機械及設備	1,380,402	1,564,268	183,866	13.32	本基金103年度工程管理費合計預算數309,783元；決算數170,908元。
515 購置交通及運輸設備	14,500	14,500			
516 購置什項設備	20,000	78,811	58,811	294.06	
58 遞延支出(教育局暨所屬教育機構專用)	16,783,087	16,351,602	-431,485	-2.57	
581 遞延修繕房屋建築支出	16,783,087	16,351,602	-431,485	-2.57	



臺北市地方教育發展基金 — 臺北市立大學附設實驗國民小學

固定項目增減情形表

中華民國103年度

單位：新臺幣元

項 目	期 初 餘 額	本 年 度 增 加 數	本 年 度 減 少 數	期 末 餘 額
資 產	47,098,885	4,161,007		51,259,892
非理財目的之長期投資				
土地	284,000			284,000
土地改良物	117,379			117,379
房屋及建築	839,931			839,931
機械及設備	28,331,707	3,945,396		32,277,103
交通及運輸設備	2,181,546	30,500		2,212,046
什項設備	15,255,822	148,361		15,404,183
購建中固定資產				
電腦軟體	88,500	36,750		125,250
權利				

一、92年度以前已提列折舊568,293元(包括機械及設備累計折舊394,174元、交通及運輸設備累計折舊3,186元、什項設備累計折舊170,933元)及已攤銷費用439,160元(包括其他遞延費用439,160元)。

二、機械及設備接受他人贈與金額2,381,128元。

三、交通及運輸設備接受他人贈與金額16,000元。

四、什項設備接受他人贈與金額69,550元。

五、電腦軟體金額125,250元，差異原因係因電腦軟體不入財產管理系統，另依規定管理。

臺北市地方教育發展基金 — 臺北市立大學附設實驗國民小學

購置固定資產明細表

中華民國103年度

單位：新臺幣元

科 目	可 用 預 算 數					決 算 數	比 較 增 減 數	本 年 度 保 留 數
	以前年度 保 留 數	本 年 度 預 算 數	本年度奉准 先行辦理數	調 整 數	合 計			
土地								
土地改良物								
房屋及建築								
機械及設備		1,380,402	255,893		1,636,295	1,564,268	-72,027	
交通及運輸設備		14,500			14,500	14,500		
什項設備		20,000	78,811		98,811	78,811	-20,000	
購建中固定資產								
合 計		1,414,902	334,704		1,749,606	1,657,579	-92,027	

備註：本年度奉准先行辦理數含配合總預算追加預算辦理之購置固定資產0元。

臺北市地方教育發展基金 — 臺北市立大學附設實驗國民小學

預算執行期間辦理補辦預算奉准明細表

中華民國103年度

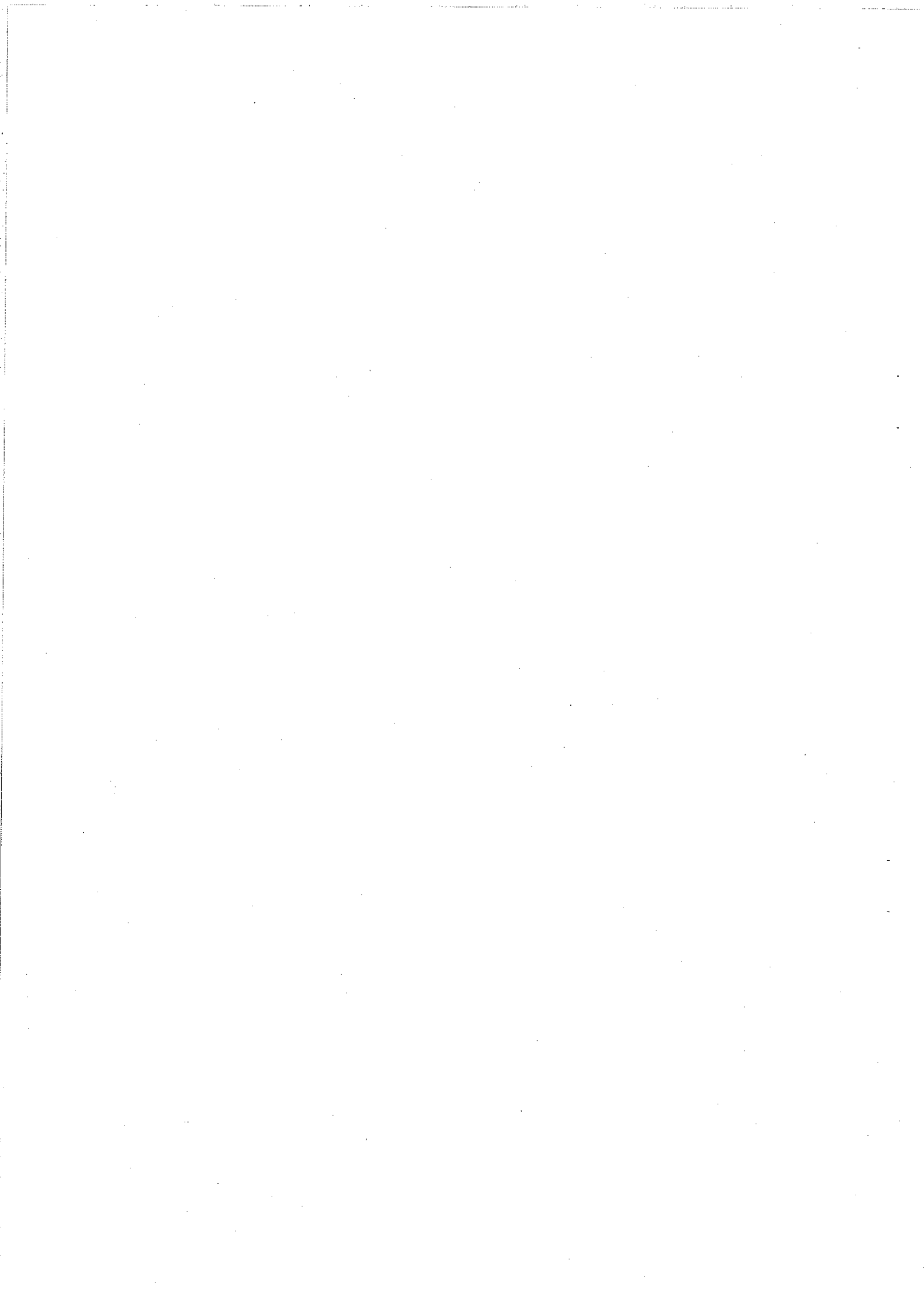
單位：新臺幣元

科 目	核 准 文 號	核 准 金 額
合 計		334,704
購置機械及設備	103.02.10府授主事預字第10330197200號	162,223
購置機械及設備	103.10.28府教工字第10341760000號	55,670
購置機械及設備	103.11.21府授主事預字第10331529100號	38,000
購置什項設備	103.02.10府授主事預字第10330197200號	78,811

本 頁 空 白

40501486-24

# 戊、決算參考表



臺北市地方教育發展基金－臺北市立大學附設實驗國民小學

員工人數彙計表

中華民國 103 年度

單位：人

項 目	預 算 數	決 算 數	比 較 增 減	備 註
合 計	170	168	-2	
一般行政管理計畫	23	23	0	
正式職員	12	12	0	含校長1人
正式工員	9	9	0	
正式駐衛警	2	2	0	
國民教育計畫	125	125	0	
正式職員	123	123	0	
臨時職員	2	2	0	約僱人員2人
學前教育計畫	22	20	-2	
正式職員	20	20	0	
正式工員	2	0	-2	幼兒園廚工2人由超額工友2人任用。

填表說明：本校廚工目前暫由本校超額工友支援。

臺北市地方教育發展基金-臺北市立大學附設實驗國民小學

用人費用彙計表(左半頁)

中華民國103年度

單位：新臺幣元

項 目	預 算 數										總計	
	正式員額薪資	聘僱人員薪資	超時工作報酬	津貼	獎金	退休及卹償金	資遣費	福利費	提繳費	合計		兼任人員用人費用
國民教育計畫	103,656,000	813,792	832,862		26,207,224	50,210,672		14,515,474		196,236,024	800,800	197,036,824
職員	103,656,000	813,792	832,862		26,207,224	50,210,672		14,515,474		196,236,024	800,800	197,036,824
工具												
學前教育計畫	16,138,740		50,133		4,279,343	1,374,096		1,697,996		23,540,308	114,400	23,654,708
職員	16,138,740		50,133		4,279,343	1,374,096		1,697,996		23,540,308	114,400	23,654,708
工具												
一般行政管理計畫	13,020,000		592,649		3,541,500	966,072		1,909,112		20,029,333		20,029,333
職員	13,020,000		592,649		3,541,500	966,072		1,909,112		20,029,333		20,029,333
工具												
合 計	132,814,740	813,792	1,475,644		34,028,067	52,550,840		18,122,582		239,805,665	915,200	240,720,865

本表獎金包括以下各項：

- 1.考績獎金係依據公立高級中等以下學校教師成績考核辦法第4條、公務人員考績法第7、8、12條及工友管理要點第20條規定辦理核發，103年度預算編列170人，計17,324,500元，執行結果決算153人，計13,400,561元。
- 2.年終工作獎金係依據行政院103年1月14日院授人給字第1030020316號函訂定發布「一百零二年軍公教人員年終工作獎金發給注意事項」第1條規定核發，103年度預算編列170人，計16,703,567元，執行結果決算168人，計15,811,469元。



臺北市地方教育發展基金-臺北市立大學附設實驗國民小學

用人費用彙計表(右半頁)

中華民國 103 年度

單位：新臺幣元

決 算 數											
正式員 額薪資	聘僱人 員薪資	超時工 作報酬	津貼	獎金	退休及 卹償金	資遣費	福利費	提繳費	合計	兼任人 員用人 費用	總計
99,018,816	813,792	568,691		22,229,078	49,819,316		14,416,046		186,865,739	2,744,784	189,610,523
99,018,816	813,792	568,691		22,229,078	49,819,316		14,416,046		186,865,739	2,744,784	189,610,523
15,963,620		136,688		4,106,251	1,400,033		1,719,908		23,326,500	42,917	23,369,417
15,963,620		136,688		4,106,251	1,400,033		1,719,908		23,326,500	42,917	23,369,417
12,455,030		476,097		2,876,701	1,215,723		1,911,881		18,935,432		18,935,432
12,455,030		476,097		2,876,701	1,215,723		1,911,881		18,935,432		18,935,432
127,437,466	813,792	1,181,476		29,212,030	52,435,072		18,047,835		229,127,671	2,787,701	231,915,372

臺北市地方教育發展基金-臺北市立大學附設實驗國民小學

主要業務計畫執行績效摘要表

中華民國 103 年度

貨幣單位：新臺幣元

項 目	數量 單位	預算數		決算數		比較增減		備註	
		數量	金額	數量	金額	數量	%		
總 計			230,906,188		229,339,505		-1,566,683	-0.68	
國民教育計畫			206,679,968		203,835,089		-2,844,879	-1.38	
學前教育計畫			24,226,220		25,504,416		1,278,196	5.28	

臺北市地方教育發展基金-臺北市立大學附設實驗國民小學

各項費用彙計表

中華民國103年度

單位：新臺幣元

科 目	預算數	決算數	比較增減(-)	
			金額	%
1 用人費用	240,720,865	231,915,372	-8,805,493	-3.66
11 正式員額薪資	132,814,740	127,437,466	-5,377,274	-4.05
113 職員薪金	127,762,740	122,849,506	-4,913,234	-3.85
114 工員工資	4,020,000	3,429,720	-590,280	-14.68
115 警餉	1,032,000	1,158,240	126,240	12.23
12 聘僱及兼職人員薪資	1,728,992	3,601,493	1,872,501	108.30
122 約僱職員薪金	813,792	813,792	0	0.00
124 兼職人員酬金	915,200	2,787,701	1,872,501	204.60
13 超時工作報酬	1,475,644	1,181,476	-294,168	-19.93
131 加班費	1,457,644	1,099,412	-358,232	-24.58
133 誤餐費	18,000	82,064	64,064	355.91
15 獎金	34,028,067	29,212,030	-4,816,037	-14.15
151 考績獎金	17,324,500	13,400,561	-3,923,939	-22.65
152 年終獎金	16,703,567	15,811,469	-892,098	-5.34
16 退休及卹償金	52,550,840	52,435,072	-115,768	-0.22
161 職員退休及離職金	52,298,240	51,880,094	-418,146	-0.80
162 工員退休及離職金	252,600	554,978	302,378	119.71
18 福利費	18,122,582	18,047,835	-74,747	-0.41
181 分擔員工保險費	11,796,792	12,447,293	650,501	5.51
182 分擔退休人員及其配偶暨員工眷屬保險費	0	0	0	0.00
183 傷病醫藥費	343,500	177,000	-166,500	-48.47
187 員工通勤交通費	1,776,600	1,709,649	-66,951	-3.77
18Y 其他福利費	4,205,690	3,713,893	-491,797	-11.69
2 服務費用	6,988,844	11,302,370	4,313,526	61.72
21 水電費	2,301,419	2,035,811	-265,608	-11.54
212 工作場所電費	1,906,207	1,681,198	-225,009	-11.80
214 工作場所水費	395,212	354,613	-40,599	-10.27
22 郵電費	7,680	215,368	207,688	2,704.27
221 郵費	0	3,000	3,000	0.00
222 電話費	7,680	212,368	204,688	2,665.21
23 旅運費	130,150	1,554,346	1,424,196	1,094.27
231 國內旅費	82,150	77,395	-4,755	-5.79
23Y 其他旅運費	48,000	1,476,951	1,428,951	2,976.98
24 印刷裝訂與廣告費	17,000	78,728	61,728	363.11
241 印刷及裝訂費	17,000	78,728	61,728	363.11
25 修理保養及保固費	1,917,704	1,816,826	-100,878	-5.26
252 一般房屋修護費	1,215,200	1,156,027	-59,173	-4.87
255 機械及設備修護費	702,504	660,799	-41,705	-5.94
26 保險費	28,000	9,108	-18,892	-67.47
26Y 其他保險費	28,000	9,108	-18,892	-67.47
27 一般服務費	1,170,851	4,043,327	2,872,476	245.33
276 佣金、匯費、經理費及手續費	78,420	42,950	-35,470	-45.23
279 外包費	191,828	417,605	225,777	117.70

臺北市地方教育發展基金-臺北市立大學附設實驗國民小學

各項費用彙計表

中華民國103年度

單位：新臺幣元

科 目	預算數	決算數	比較增減(-)	
			金額	%
27D 計時與計件人員酬金	671,913	3,399,459	2,727,546	405.94
27F 體育活動費	228,690	183,313	-45,377	-19.84
28 專業服務費	1,290,040	1,423,502	133,462	10.35
285 講課鐘點、稿費、出席審查及查詢費	478,620	710,650	232,030	48.48
287 委託檢驗(定)試驗認證費	56,900	59,600	2,700	4.75
289 試務甄選費	5,000	4,500	-500	-10.00
28A 電子計算機軟體服務費	36,000	0	-36,000	-100.00
28Y 其他	713,520	648,752	-64,768	-9.08
29 公共關係費	126,000	125,354	-646	-0.51
291 公共關係費	126,000	125,354	-646	-0.51
3 材料及用品費	3,369,032	5,114,962	1,745,930	51.82
31 使用材料費	752,821	1,083,131	330,310	43.88
315 設備零件	752,821	1,083,131	330,310	43.88
32 用品消耗	2,616,211	4,031,831	1,415,620	54.11
321 辦公(事務)用品	597,122	529,457	-67,665	-11.33
322 報章什誌	163,305	318,605	155,300	95.10
325 服裝	16,800	16,800	0	0.00
328 醫療用品(非醫療院所使用)	13,640	18,994	5,354	39.25
32Y 其他	1,825,344	3,147,975	1,322,631	72.46
4 租金、償債與利息	0	4,800	4,800	0.00
44 交通及運輸設備租金	0	0	0	0.00
442 車租	0	0	0	0.00
45 什項設備租金	0	4,800	4,800	0.00
451 什項設備租金	0	4,800	4,800	0.00
5 購建固定資產、無形資產及非理財目的之長期投資	18,197,989	18,009,181	-188,808	-1.04
51 購置固定資產	1,414,902	1,657,579	242,677	17.15
514 購置機械及設備	1,380,402	1,564,268	183,866	13.32
515 購置交通及運輸設備	14,500	14,500	0	0.00
516 購置什項設備	20,000	78,811	58,811	294.06
58 遞延支出(教育局暨所屬教育機構專用)	16,783,087	16,351,602	-431,485	-2.57
581 遞延修繕房屋建築支出	16,783,087	16,351,602	-431,485	-2.57
7 會費、捐助、補助、分攤、照護、救濟與交流活動費	625,530	575,160	-50,370	-8.05
71 會費	0	2,000	2,000	0.00
713 職業團體會費	0	2,000	2,000	0.00
74 補貼(償)、獎勵、慰問、照護與救濟	625,530	573,160	-52,370	-8.37
74Y 其他	625,530	573,160	-52,370	-8.37
9 其他	445,320	691,259	245,939	55.23
91 其他支出	445,320	691,259	245,939	55.23
91Y 其他	445,320	691,259	245,939	55.23
合 計	270,347,580	267,613,104	-2,734,476	-1.01

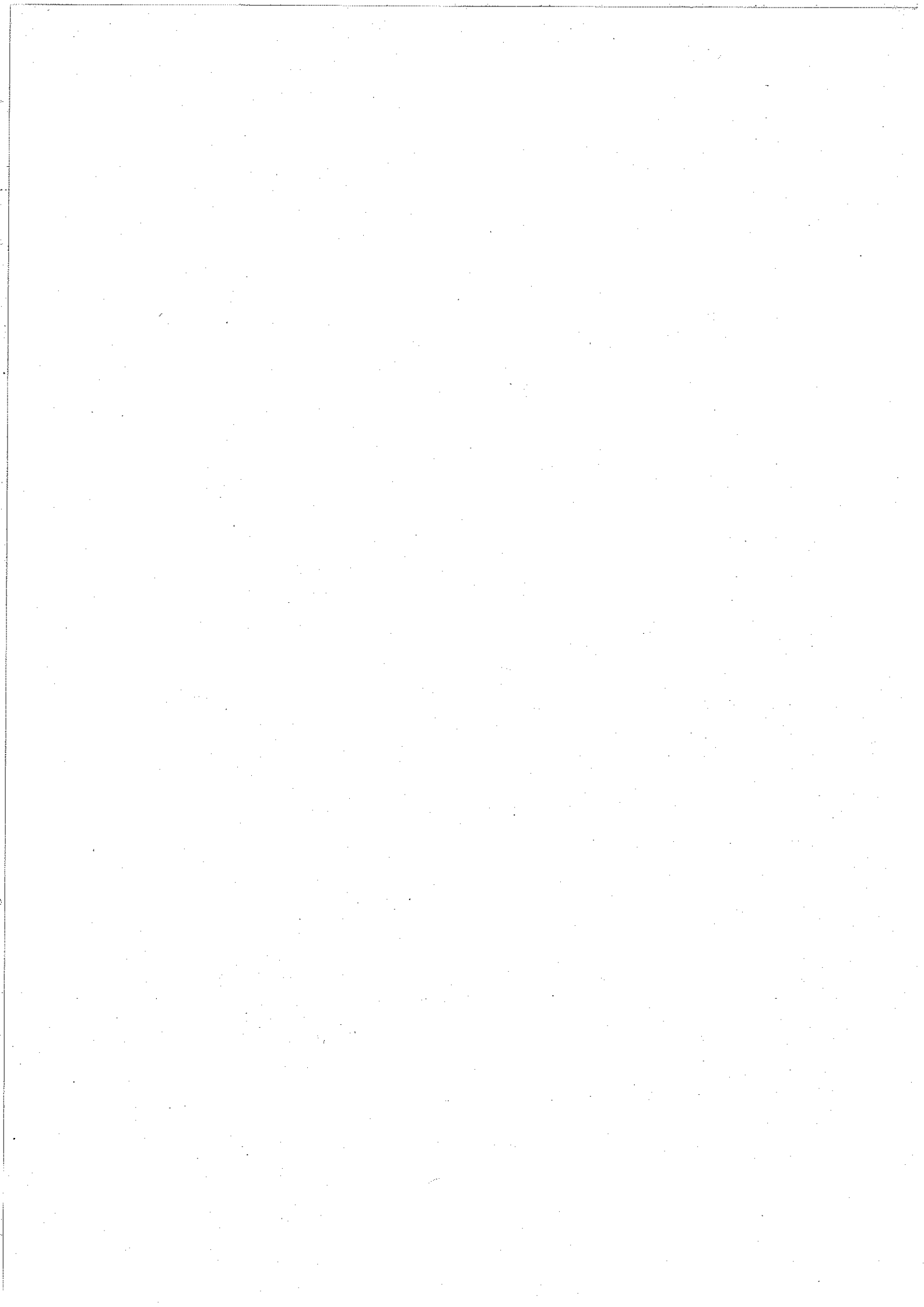
臺北市地方教育發展基金 — 臺北市立大學附設實驗國民小學

固定項目增減情形表與財產分類統計表差額解釋表

中華民國103年12月31日

單位：新臺幣元

固 定 項 目	固定項目金額	財產分類 統計表金額	差異金額	差異原因
合 計	4,013,306,761	3,997,169,011	-16,137,750	
交通及運輸設備	2,212,046	2,212,046		
機械及設備	32,277,103	32,277,103		
房屋及建築	839,931	839,931		
電腦軟體	125,250		-125,250	電腦軟體差異原因 為：係因電腦軟體不 入財產管理系 統，另依規定管 理。
土地改良物	117,379	117,379		
土地	284,000	284,000		
什項設備	15,404,183	15,404,183		
代管資產-土地	3,911,782,500	3,895,770,000	-16,012,500	代管國有財產-土 地16,012,500元。
代管資產-土地改良物	1,614,200	1,614,200		
代管資產-房屋及建築 設備	48,650,169	48,650,169		



臺北市地方教育發展基金 — 臺北市立大學附設實驗國民小學

固定項目增減情形表與財產分類統計表差額解釋表

中華民國103年12月31日

單位：新臺幣元

固 定 項 目	固 定 項 目 金 額	財 產 分 類 統 計 表 金 額	差 異 金 額	差 異 原 因
合 計	4,013,306,761	3,997,169,011	-16,137,750	
交通及運輸設備	2,212,046	2,212,046		
機械及設備	32,277,103	32,277,103		
房屋及建築	839,931	839,931		
電腦軟體	125,250		-125,250	電腦軟體差異原因 為：係因電腦軟體不 入財產管理系 統，另依規定管 理。
土地改良物	117,379	117,379		
土地	284,000	284,000		
什項設備	15,404,183	15,404,183		
代管資產-土地	3,911,782,500	3,895,770,000	-16,012,500	代管國有財產-土 地16,012,500元。
代管資產-土地改良物	1,614,200	1,614,200		
代管資產-房屋及建築 設備	48,650,169	48,650,169		

