

遮陽板設計理念分享

報告人：李甫峰建築師

104.10.16

報告綱要

- 一、設置目的
- 二、考量因素
- 三、設計原則
- 四、案例分享

設置目的

近來全球氣候異常溫室效應使氣溫屢創新高，而臺北市各區學校之校園因早年用地條件之因素，或因設計為口字型校舍配置，使許多校舍形成南北長向配置，造成嚴重的東西日曬問題，亟需加以解決，以改善日照入室影響學習之課題。

早期建築物於東西向大都設有混凝土或金屬板遮陽板，惟使用多年已有材料老化失修現象，甚至可能造成脫落傷人或影響消防逃生、救援之情事。

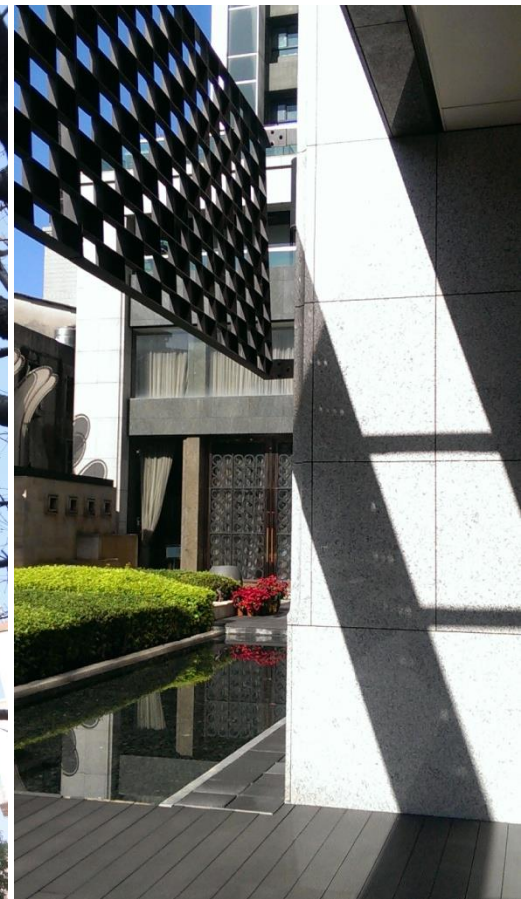
原有混凝土遮陽板鋼筋裸露混凝土掉落



原有可旋轉式金屬遮陽板銹蝕脫漆損壞

考量因素

(一)考慮日照方向 → 選擇水平遮陽或垂直遮陽



(二)建築物周邊現況—

(1)有無既有遮陽板？ → 拆除更新或整修

(2)有無走廊？ 雨遮？ → 決定設置深度



(3)有無較高建築物遮蔭？ → 有則免設

(4)有無鄰近較高大的樹？ → 颱風樹枝之影響

(5)需要遮陽之空間？ → 次要空間可不作

(廁所、樓梯間、儲藏室)

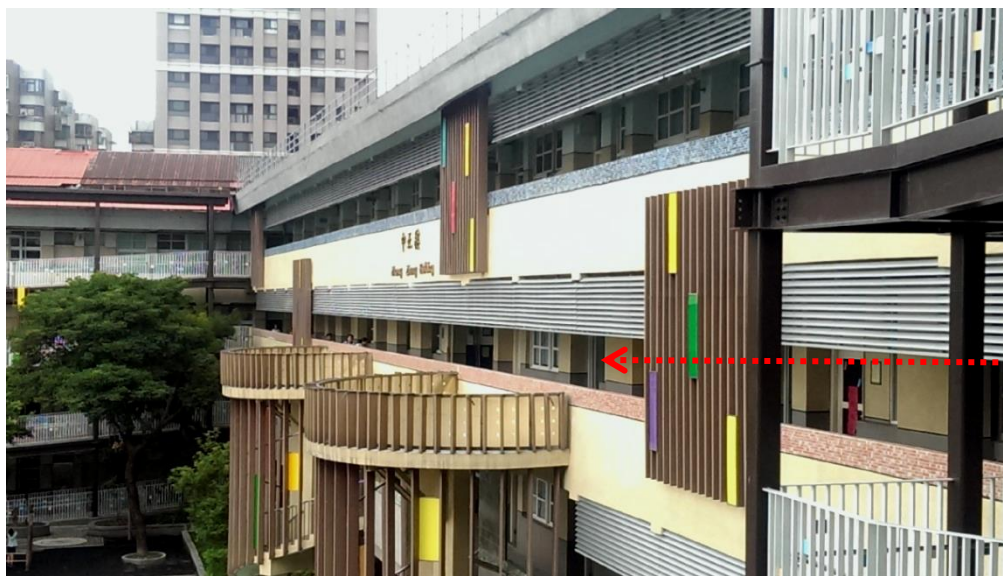
蘇迪勒13級以上強風造成樹枝破壞遮陽板



(三)安全考量 → 儘量不影響消防救援及逃生

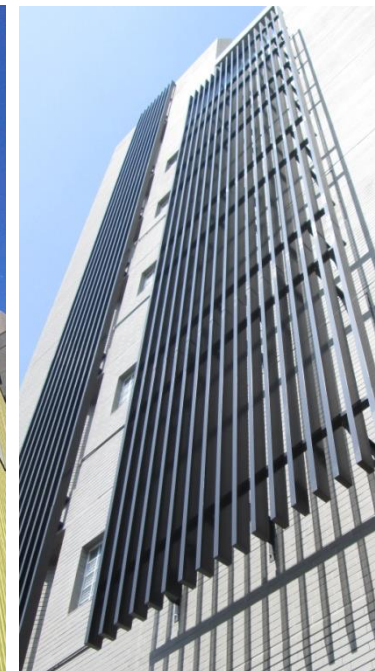
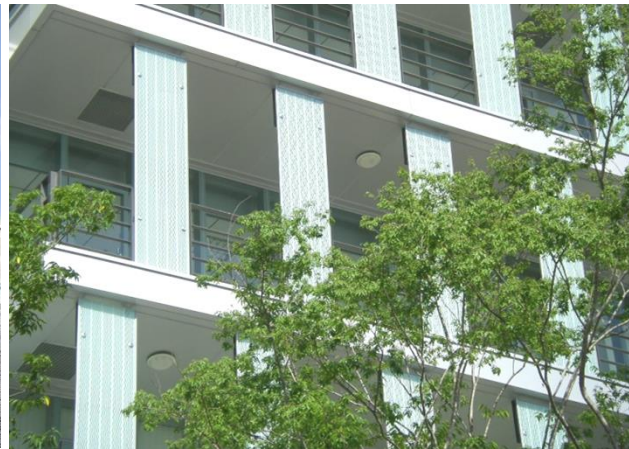
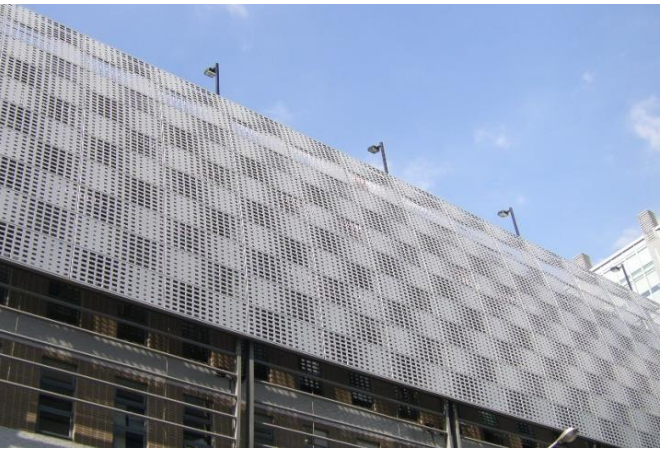
保留消防逃生救援間隙

利用凸柱形成側面遮陽



不影響消防逃生救援

(四)經費預算是否充裕？→影響材質之選擇



設計原則

(一)有效解決日曬 → 事前測量、事後檢核



104/06/25 PM2:39

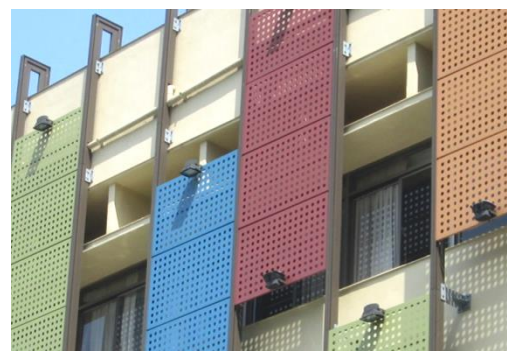
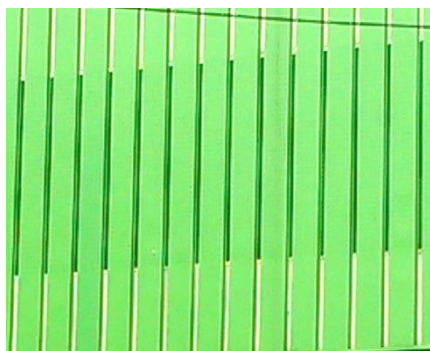


104/06/25 PM2:45

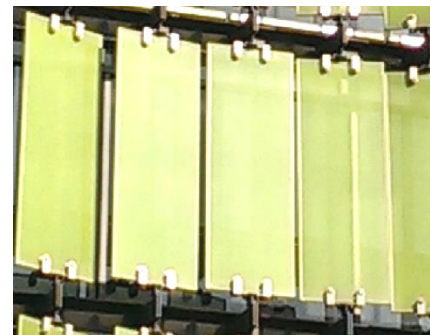
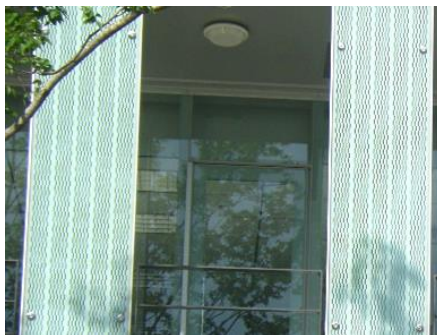
(二)選擇耐候材質 → 強固、質輕、不生銹

【遮陽板型式種類材質】（非新建建築物）

(1)金屬- 鋁合金板、不銹鋼烤漆板、鍍鋅烤漆鋼板



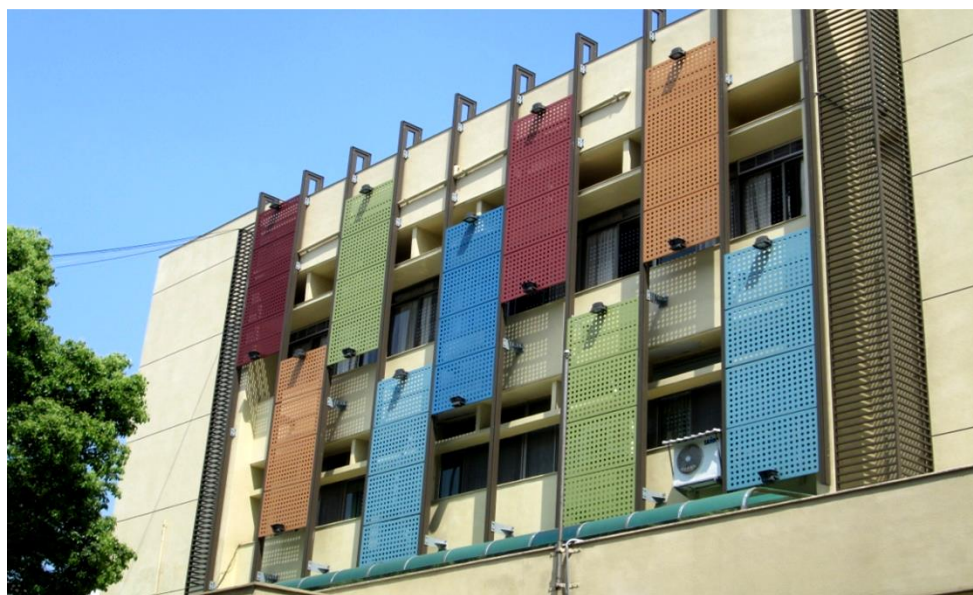
(2)玻璃- 強化、膠合



(3)實木



(三) 兼顧整體美觀 → 型式、配色(扮演角色)



(四) 融入創意發想 → 讓巧思產生趣味



藏了一隻獨角仙>



(五)須遮陽不遮景 → 沖孔板的運用



案例分享

Before

(一) 葫蘆國小 - 中正樓



After



(二) 社子國小

- 民族樓(蜻蜓樓)



Before



After



(三)社子國小 -五權樓(獨角仙堡)

Before



After



(四) 富安國小 - 信義樓

Before



After



(五)木柵國小 - 致美樓

Before



After



(六)百齡國小 - 誠樸樓

Before



After

(七)河堤國小 - 智樓

Before



After



(八) 青少年發展處

Before



After





報告完畢 感謝聆聽