

中華民國九十一年  
區務統計要覽



臺北市士林區公所 編印  
中華民國九十二年五月

## 前言

本所在「時代國際化、世界村」的理念下，以「打造國際頂級新士林」做為區政主軸，因應社會發展快速變遷，區政工作也朝向多元化、專業化發展，全體同仁秉持「卓越自然、精益求精」的精神，對區政推展不斷研究創新、建立團隊觀念、提昇服務品質，更藉由與民衆第一線的接觸，將民意反饋於行政改革，樹立廉能政府形象。

九十一年是本所展現優質區政成效的一年，透過「七大生活圈」區政推動機制，推動各生活圈發展議題，建立由下而上之民意為施政依歸，經由「次分區說明會」、「里民大會」、「里鄰工作會報」、「市長與民有約」等管道反映民意，延伸區政觸角廣泛服務區民，解決各項市政問題。並藉「市容會報」、「區務會議」等積極整合區級行政機關與學校資源，以市政推動樞紐作為區政未來發展目標。

注重地方藝文與社區文化再造，舉辦了「2002士林國際文化節」、「成年禮」、「青少年領袖營」、「區民運動大會」、「市民運動會」、「身心障礙運動會」、「健康活力路跑運動會」、「清山淨水登山健行」等許多具有特色之活動，展現本區特有外僑社區人文風俗及豐富多樣的自然生態之美，樹立社區國際文化交流典範，喚起市民對老舊社區的認識與關懷，進而成為社區改造之動力。

在保障區民生命財產方面，陸續協助各里、社區成立二十三支里鄰巡守隊，落實社區守望相助。落實區級防災，與軍、警、消防、工務、醫療、衛生、學校等機關實施區級災害防救演習，並辦理社區防災教育宣導，結合公寓大廈組織建立天然災害防救體系。

落實「e化」，以「市民e點通」線上場地申辦作業、連結戶役政及地政資訊系統擴大市政虛擬資料庫運用於「免書證、免謄本」服務、開辦電腦教室，倡導終身學習，架設員工個人網頁、擴大公文電子交換執行率等建立本所自動化資訊服務管道，為進入知識經濟時代打下基礎。

各項為民服務措施之精進方面，更新方便您服務台、九樓民衆洽公服務區沙發、行政大樓健康步道、全面雙語環境等多項便民、貼心的服務。開辦本市「外籍人士服務處」，編製「越南新娘婦幼生活手冊（中越文）」更獲得區內衆多異國婚姻家庭一致好評。

未來施政努力方向，以兼顧地方文化發展與都市社區更新為主，將七大生活圈定位其發展主軸：陽明山生活圈—生態、休閒、大學城；天母生活圈—宜居、宜遊、國際村；蘭雅生活圈—門戶、結點、新地標；芝山岩生活圈—史蹟、親水、好家園；街上生活圈—古風、產業、好厝邊；後港生活圈—生活、運轉、新產業；社子生活圈—文史、生態、新樂園，配合臺北市政府各項市政規劃，喚起區民對社區、市政的關心，為繁榮地方共同奮鬥。

本區務統計要覽旨在將士林區九十一年有關地理、人文、行政組織等基本資料及民政、社會、經建、兵役、健保、秘書等各項區政業務，藉統計數據呈現其概況及工作成果，並輔以統計圖表扼要說明。在多年來全體同仁的努力和您的支持之下，也使我們得到「行政院服務品質獎」的殊榮。誠摯盼望各界先進不吝指正，並繼續給予本所支持與鼓勵，讓士林區的建設達到更盡善盡美之境界，再次感謝您的支持。

敬祝您

身體健康

闔家平安！

區長 葉傑生 謹上

中華民國九十二年五月

# 目 錄

## 壹、一般概況

1.本區沿革、概況	1—3
2.土地面積(表1)	4
3.各里鄰戶口數(表2)	5—6
4.近年人口統計(表3、圖1)	7
5.士林區行政區域圖(圖2)	8
6.現住人口之年齡分配(表4、圖3)	9
7.現住人口之婚姻狀況(表5、圖4)	10
8.現住人口之教育程度(表6、圖5)	11

## 貳、行 政

1.組織系統(圖6)	13
2.編制及現有員額(表7、表8)	14—15
3.職員學歷統計表(表9)	16
4.考甄統計(表10)	16
5.職員年齡統計(表11)	16
6.經費預決算數額—按工作計畫別分(表12)	17
7.經費預決算數額—按用途別科目分(表13)	18
8.維護市容會報決議案件(表14)	19

## 叁、民 政

1.市長選舉概況(表15)	21
2.市議員選舉概況(表16)	21
3.立法委員選舉概況(表17)	22
4.里長選聘概況(表18)	22
5.鄰長選舉概況(表19)	22
6.宗教概況統計(表20、圖7)	23
7.各種宗教慈善事業概況(表21)	24
8.改善祭典概況(表22)	24
9.里民大會出席情形及建議案件數(表23、圖8)	25
10.現任里長辦公處概況表(表24)	26—27
11.查報改善市容及增進市民福祉有關事項查報案件統計表(表25)	28
12.近年推行睦鄰互助工作成果(表26)	29
13.鄰長異動概況(表27)	30
14.各級學校統計(表28)	31
15.各級學校一覽表(表29)	31—35
16.國民小學班級數統計(表30)	36
17.國民小學學生數統計(表31)	37

18.國民小學學齡兒童就學率統計（表32、圖9）	38
19.國民中學學區一覽表（表33）	39
20.國民小學通學區域劃分覽表（表34）	41
21.近年調解民、刑事概況統計（表35、圖10）	42

## 肆、社 會

1.人民團體概況（表36）	45
2.社區戶口數（表37）	46
3.社區工作成果（表38）	47
4.輔導低收入市民臨時工作概況（表39）	48
5.歷年士林區低收入戶人口（表40）	49
6.低收入戶家庭生活補助及急難救助（表41）	50
7.災害損失及救濟（表42）	51
8.低收入市民施醫概況（表43）	52
9.輔導低收入市民臨時工作概況（表44）	52
10.老人暨殘障市民申領免費乘車優待票發放情形（表45）	53
11.殘障人口一覽表（表46）	54

## 伍、經 建

1.市場一覽表（表47）	55
2.歷年士林區度量衡檢查（表48）	55
3.歷年士林區不動產買賣鑑證件數（表49）	56
4.鄰里工程鋪建八公尺以下水溝路面概況（表50）	56
5.耕地面積及農業戶口（表51）	57
6.米穀種類面積及產量（表52）	58
7.園藝作物種植面積及產量（蔬菜類）（表53）	59
8.園藝作物種植面積及產量（果實類）（表54）	60
9.普通及特種作物種植面積及產量（表55）	61
10.歷年畜家禽頭數（表56）	62
11.鄰里公園概況（表57）	63
12.士林區近年三七五出租約動態（表58）	64

## 陸、兵 役

1.發放貧困征屬各項補助費概況（表59）	65
2.貧困征屬安家生活扶助金統計（表60）	66

## 柒、健 保

1.全民健保第一類保險對象統計（表61）	67
2.全民健保第六類保險對象統計（表62）	68
3.全民健保第五類保險對象統計（表63）	69



# 壹、一般概況

## 壹、本區沿革：

士林區位於台北市北部，居大屯火山臺南側斜面及台北盆地北部。東北為山地，平原分佈在西南部磺溪下游及基隆河、淡水河間地帶。前者稱士林平原，後者即社仔平原。

士林區，舊名八芝連林，又改稱為芝蘭。「八芝連林」是藩語，是溫泉之義。漢籍上最早的記錄是載於清雍正二年黃叔敬「台海使槎錄」藩俗六考中：清代地方行政區名叫做「芝蘭堡」。至清末，科名特盛，文風蔚起，以其名不雅，改稱「士林」，是「士子如林」的意思。

改本區沿革由來已久。史前遺址有芝山岩遺址，及社子遺址等。漢人尚未進入本區開闢前，為山胞麻少翁新社所居。

- 1.永曆十五年鄭成功時代台灣北部均隸天興縣，本區屬之。後隸天興州。
- 2.清康熙二十三年，隸諸羅縣。
- 3.雍正元年，隸淡水廳淡水堡，後隸芝蘭堡。
- 4.光緒元年，隸淡水縣芝蘭一堡。
- 5.光緒廿一年日人據台，五月十三日（日明治廿八年六月五日）初置台北縣，屬縣直轄。
- 6.光緒廿三年四月廿六日，縣下屬辦務置，隸士林辦務置。
- 7.光緒廿四年，改隸台北辦務署。
- 8.光緒廿七年，廢縣置廳，隸台北廳士林支廳。
- 9.宣統元年十月十三日，支廳下置區署，隸士林、社仔及和尚洲三區。
- 10.民國九年（日本大正九年）七月，廢廳署州，隸台北州七星郡士林庄。
- 11.民國廿二年十二月二十日改士林庄為士林街。
- 12.民國卅四年光復改制，廢街為士林鎮，隸台北縣北星區。
- 13.民國卅六年一月，廢七星區，改隸淡水區。
- 14.民國卅八年與北投鎮合併成草山管理局，隸草山管理局士林鎮。
- 15.民國卅九年頒布行政區域調整方案，與北投鎮合稱陽明山管理局，隸陽明山管理局士林鎮。
- 16.民國五十六年七月一日併入台北市，為士林區。

17.民國七十九年三月十二日台北市第四期行政區域調整現為本市十二行政區之一，轄內有仁勇等五十里，民國九十一年九月一日增加為五十一里。

## 貳、本區地理、人口、工商分佈、農佈狀況、文教組織、宗教與名勝古蹟：

### 一、地理：

本區位於台北盆地之東北，東北俱為山嶽、丘陵相接，以名峰七星山為最高，海拔一、一〇九公尺，東南有鄰界大崙山嶺及大直諸山，西南一帶平地平坦，全區面積六三·九一四三平方公里，幅員廣闊，為本市十二行政區面積最大之區，東與台北縣萬里鄉、汐止鎮接壤，西以淡水河和台北縣蘆洲鄉為界，南臨中山區、內湖區，北接北投區，山區地質屬水成岩或火成岩而成之土性，平地則屬沖積層土質，唯西南社子一帶屬砂質，區內較為重要之溪河有：

(一)淡水河：係大漢溪、新店溪兩川之合流，從台北縣新莊市入本市雙園區折向西流，經本區西南端之社子轉北投區關渡出海。

(二)基隆河：源於基隆市暖暖山區，流經本市南港、內湖、松山、中山及本區，至北投區關渡會合淡水河出海。因河道彎曲，河床淤泥過高，遇有豪雨即成水患，基隆河甚而改道，形成「基隆河廢河道」，影響景觀及土地開發甚大，經市政府自民國七十一年度起於廢河道實施填土工程約有四十二公頃土地，增加百億以上之價值，可見基隆河及其支流對本區之重要。

(三)雙溪：係內雙溪、外雙溪兩溪之合流，匯集本區菁山、平等、翠山里一帶山水，於至善路三段間交會，經本區西南地帶流入基隆河。

(四)磺溪：位於本區與北投區交界，由陽明山流經本區西側各里，與雙溪會合同流基隆河。

### 二、人口：

在民國卅五年台灣光復初期，本區僅有四、九八五戶二一、〇八〇人，迄至目前已有九三、〇五六戶，二九一、四九三人，就人口數而言，在台北市十二行政區中居第二位，僅次於大安區。

### 三、工商業分佈：

在功能上，本區主要是農業區轉變為住宅兼文化區，而非工業區或商業區，不過為適應居民日常生活需要，許多小規模的商店和小型工廠也就依其地利應運而生。比較重要的商店絕大多數分佈在文林路、大東路、中正路、中山北路六段及延平北路，至於工廠則集中在社子與後港一帶。

### 四、農牧狀況：

本區土地大部份為都市計畫之保護區與農業區，現有耕地面積三、三一九·八四公頃，其中以林地二、一四五公頃居多，旱地面積八九四·九一公頃次之，田二五六·七公頃第三，主要產物為蔬菜、花卉、柑桔等，其中蔬菜之產量除可滿足區內居民之需求外，更具調解本市菜類供應之功能，另農家以飼養豬、雞、牛、鹿為多，甚具經濟價值，對農民之收益幫助頗大。

### 五、文教組織：

本區現有教育機構九十四所，包括大學三所、專校一所、高中（職）五所、完全中學二所、國中六所、國小二十所、幼稚園五十七所（另美國學校、日僑學校、台灣神學院、其他軍事學院未列入本統計）。本區的文化機構共有六處，其中除故宮博物院及中影文化城較具規模外，餘為李克駿圖書館、牧愛之友社圖書館、林語堂紀念圖書館、台北市立圖書館社子分館等。另本區在此數年間於各個角落分別成立八十四個晨間運動團隊，隊員人數高達四、九九四餘人。

### 六、宗教與名勝古蹟：

本區宗教組織主要有五大類，基督教會十六所、佛教寺廟十八所、神壇一二八處、道教廟宇十所、神壇二八處、軒轅教壇二處，名勝古蹟則有芝山岩、紗帽山、雙溪瀑布、陽明山溫泉、大嶺頭、水源地、雙溪公園、菁山露營區、中國童軍訓練營、神農宮、惠濟宮、慈誠宮、隘門。

表1 臺北市士林區土地面積

中華民國九十一年底

單位：公頃

項目	行政區域 總面積	已 登 記 土 地					未 登 記 土 地	權屬未定
		合 計	直 接 生產用地	建 築 用 地	交通水利 用 地	其他用地		
總計	6236.82000	5,860.27710	4,329.08670	1,046.65720	333.89670	150.63650	376.54290	0
公有	3018.37650	2,641.83360	1,838.93370	393.66190	281.69030	127.54770	376.54290	0
私有	3,093.48460	3,093.48460	2,394.12710	636.32030	40.52860	22.50860	0	0
公私 共有	124.95890	124.95890	96.02590	16.67500	11.67780	0.58020	0	0

說明：直接生產用地係包括耕地、養魚池、池沼、山林、牧場等。建築用地係包括建物基地、雜種地、寺廟用地、墳墓地、鐵路建地。交通水利用地係包括道路、鐵路線路、灌溉水路、溝渠、溜地等。其他係包括原野、公園地、堤防用地。

資料來源：士林區地政事務所。

表2 臺北市士林區各里鄰戶口數

中華民國九十一年底

面積：平方公里

里 別	面 積	里 數	鄰 數	戶 數	人 口 數		
					計	男	女
士 林 區	63.1524	51	998	93,056	291,493	143,976	147,517
三 玉 里	0.6521	1	22	1,921	5,976	2,890	3,086
公 館 里	1.3750	1	9	501	1,564	831	733
天 山 里	0.2370	1	20	2,429	7,610	3,645	3,965
天 母 里	1.3600	1	20	2,223	7,104	3,417	3,687
天 玉 里	0.2695	1	30	3,030	9,279	4,403	4,876
天 和 里	1.1029	1	21	2,672	8,525	4,081	4,444
天 祿 里	0.1360	1	17	1,809	5,609	2,677	2,932
天 壽 里	0.1535	1	16	1,650	5,048	2,375	2,673
天 福 里	0.1466	1	20	2,220	7,031	3,329	3,702
平 等 里	6.1200	1	10	469	1,592	832	760
永 倫 里	0.3450	1	23	2,354	7,647	3,938	3,709
永 福 里	1.0630	1	10	464	1,415	725	690
名 山 里	0.3801	1	26	2,448	7,711	3,683	4,028
百 齡 里	0.2195	1	27	2,312	7,873	3,928	3,945
岩 山 里	0.2804	1	18	1,317	4,104	1,996	2,108
忠 誠 里	0.2090	1	28	1,944	5,939	2,917	3,022
承 德 里	0.1410	1	20	1,886	5,658	2,820	2,838
明 勝 里	0.2163	1	18	1,863	5,339	2,647	2,692
東 山 里	1.0065	1	22	1,583	5,370	2,698	2,672
社 子 里	0.3240	1	24	2,053	6,684	3,421	3,263
社 園 里	0.3080	1	27	2,176	7,334	3,717	3,617
社 新 里	0.2340	1	28	2,802	8,551	4,344	4,207
芝 山 里	1.6450	1	29	2,453	7,941	3,845	4,096
前 港 里	0.2055	1	13	1,493	4,896	2,438	2,458
後 港 里	0.4699	1	25	2,662	8,532	4,253	4,279



表2-1 臺北市士林區各里鄰戶口數 (續)

中華民國九十一年底

面積：平方公里

里 別	面 積	里 數	鄰 數	戶 數	人 口 數		
					計	男	女
富光里	0.1870	1	25	1,929	6,327	3,155	3,172
富洲里	1.1200	1	13	1,933	5,990	3,147	2,843
菁山里	16.7430	1	10	565	1,793	966	827
陽明里	1.5650	1	23	1,333	3,447	1,712	1,735
新安里	2.0620	1	10	714	2,208	1,132	1,076
溪山里	11.6500	1	10	498	1,559	863	696
義信里	0.1095	1	14	1,093	3,508	1,727	1,781
聖山里	0.0990	1	22	1,729	5,584	2,690	2,894
葫東里	0.2710	1	13	1,281	4,171	2,067	2,104
葫蘆里	0.2380	1	27	2,287	7,747	3,881	3,866
福中里	0.2500	1	17	1,736	6,083	3,018	3,065
福安里	1.8750	1	12	1,703	5,302	2,850	2,452
福志里	0.4070	1	24	2,509	7,612	3,671	3,941
福佳里	0.5864	1	26	2,592	8,268	4,045	4,223
福林里	1.9500	1	18	1,389	4,233	2,133	2,100
福華里	0.3009	1	30	2,540	7,334	3,640	3,694
福順里	0.3100	1	15	1,767	5,699	2,862	2,837
福德里	0.2510	1	24	2,027	5,685	2,856	2,829
翠山里	1.7082	1	12	1,163	3,170	1,583	1,587
德行里	0.1760	1	16	1,470	4,366	2,139	2,227
德華里	0.2630	1	19	2,010	6,048	2,925	3,132
舊佳里	0.1757	1	22	2,336	7,105	3,411	3,694
蘭雅里	0.2585	1	25	2,895	8,986	4,290	4,696
蘭興里	0.3155	1	18	2,128	6,792	3,327	3,465
仁勇里	0.1430	1	18	1,577	5,122	2,512	2,610
臨溪里	2.2998	1	12	1,118	3,022	1,524	1,498

資料來源：士林戶政事務所

表3 臺北市士林區近年人口統計表

年 別	人 口 數		
	計	男	女
八 十 年 度	300,512	150,604	149,908
八 十 一 年 度	301,068	150,619	150,449
八 十 二 年 度	298,419	148,959	149,460
八 十 三 年 度	299,127	149,069	150,058
八 十 四 年 度	298,255	148,643	149,612
八 十 五 年 度	294,405	146,774	147,631
八 十 六 年 度	293,731	146,358	147,373
八 十 七 年 度	296,810	147,417	149,393
八 十 八 年 度	295,209	146,363	148,846
八 十 九 年 度	294,443	145,869	148,574
九 十 年 度	292,096	144,425	147,671
九 十 一 年 度	291,493	143,976	147,517

資料來源：士林區戶政事務所

圖1 臺北市士林區近年人口統計表

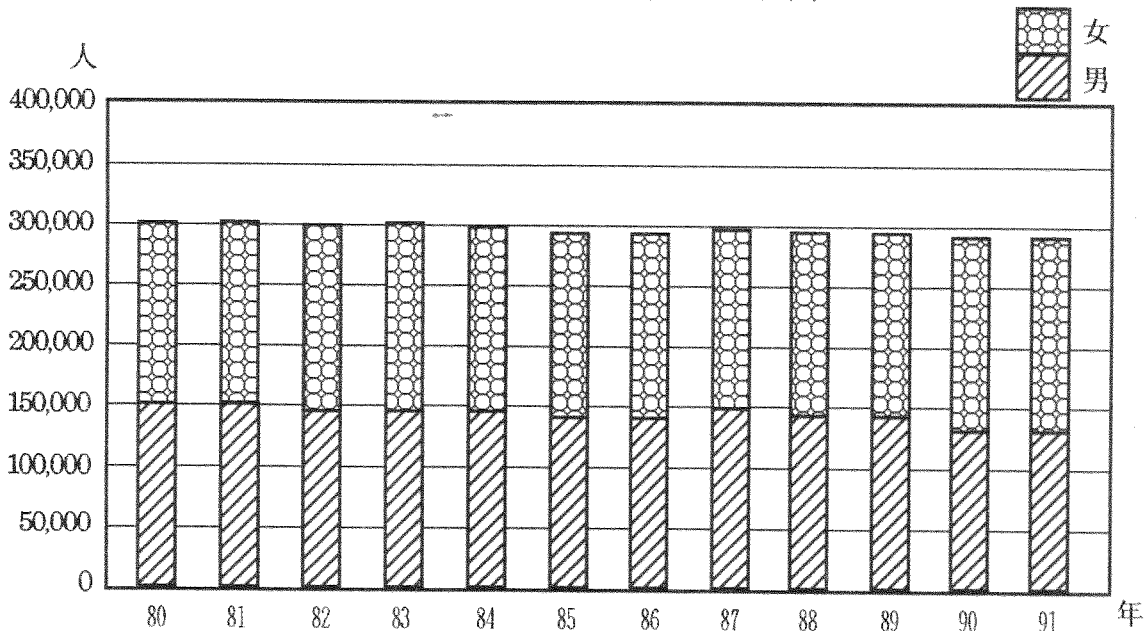


圖2 台北市士林區行政區域圖

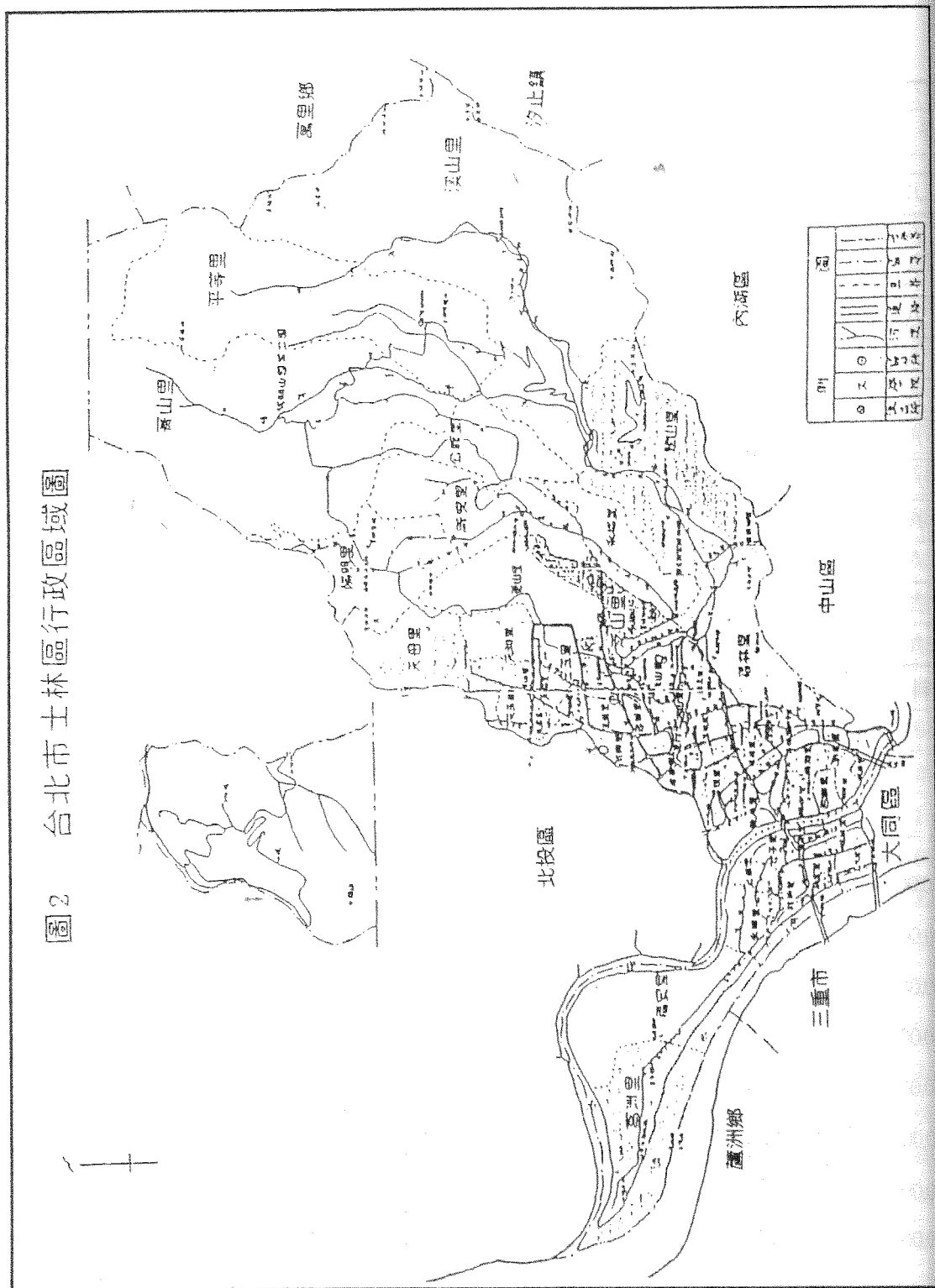


表4 臺北市士林區現住人口之年齡分配

91.12.31

性別	總計	0 歲	5 歲	10 歲	15 歲	20 歲	25 歲	30 歲	35 歲	40 歲	45 歲	50 歲	55 歲	60 歲	65 歲以上
總計	291,493	15,925	18,165	18,917	20,643	24,410	22,807	22,885	23,498	25,321	26,332	21,666	12,377	11,012	27,535
男	143,976	8,408	9,479	9,979	10,535	12,291	11,236	10,793	11,150	11,883	12,675	10,640	6,069	5,181	13,657
女	147,517	7,517	8,686	8,938	10,108	12,119	11,571	12,092	12,348	13,438	13,657	11,026	6,308	5,831	13,878

資料來源：士林戶政事務所

圖3 臺北市士林區現住人口之年齡分配圖

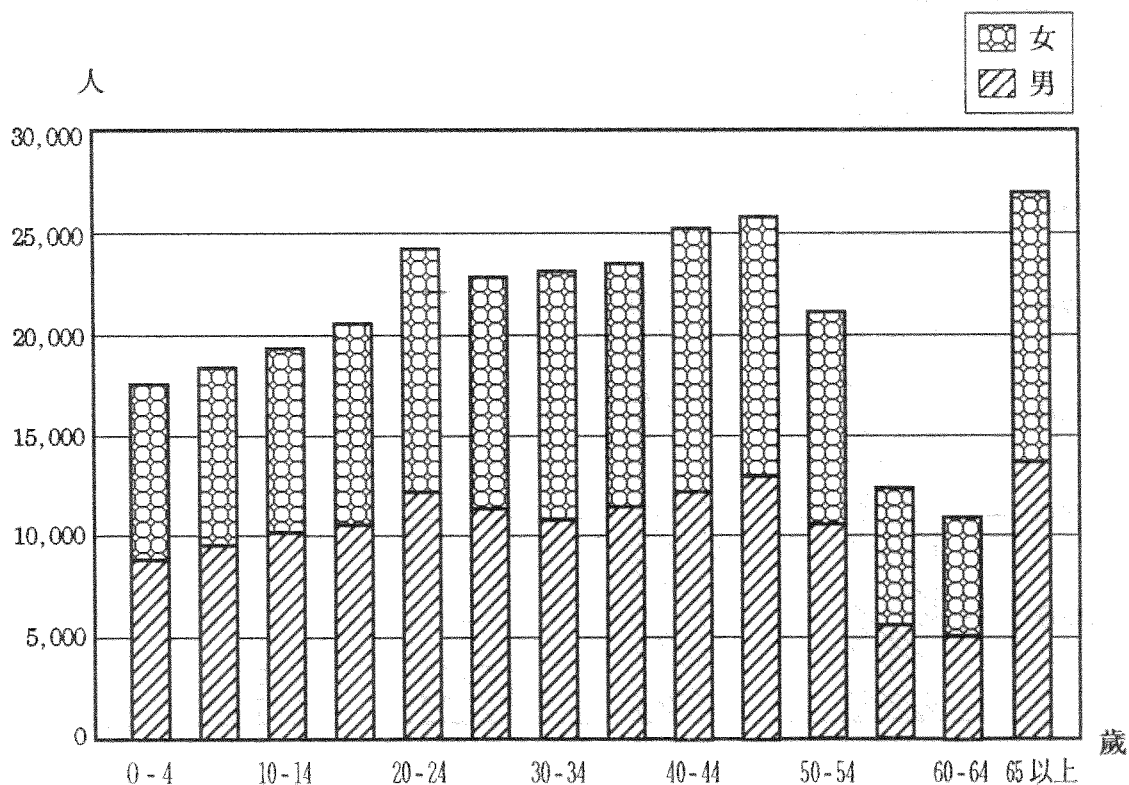


表5 臺北市士林區現住人口之婚姻狀況  
中華民國九十一年年底

91. 12. 31

性 別	總 計	十 五 歲 以 上					未 滿 十 五 歲		
		合 計	未 婚	有 配 偶	離 婚	喪 偶	合 計	未 婚	有 配 偶
總 計	291,493	238,486	85,699	129,530	11,813	11,444	53,007	53,007	-
男	143,976	116,110	44,169	64,435	5,427	2,079	27,866	27,866	-
女	147,517	122,376	41,530	65,095	6,386	9,365	25,141	25,141	-

資料來源：士林戶政事務所

圖4 臺北市士林區現住人口之婚姻狀況統計

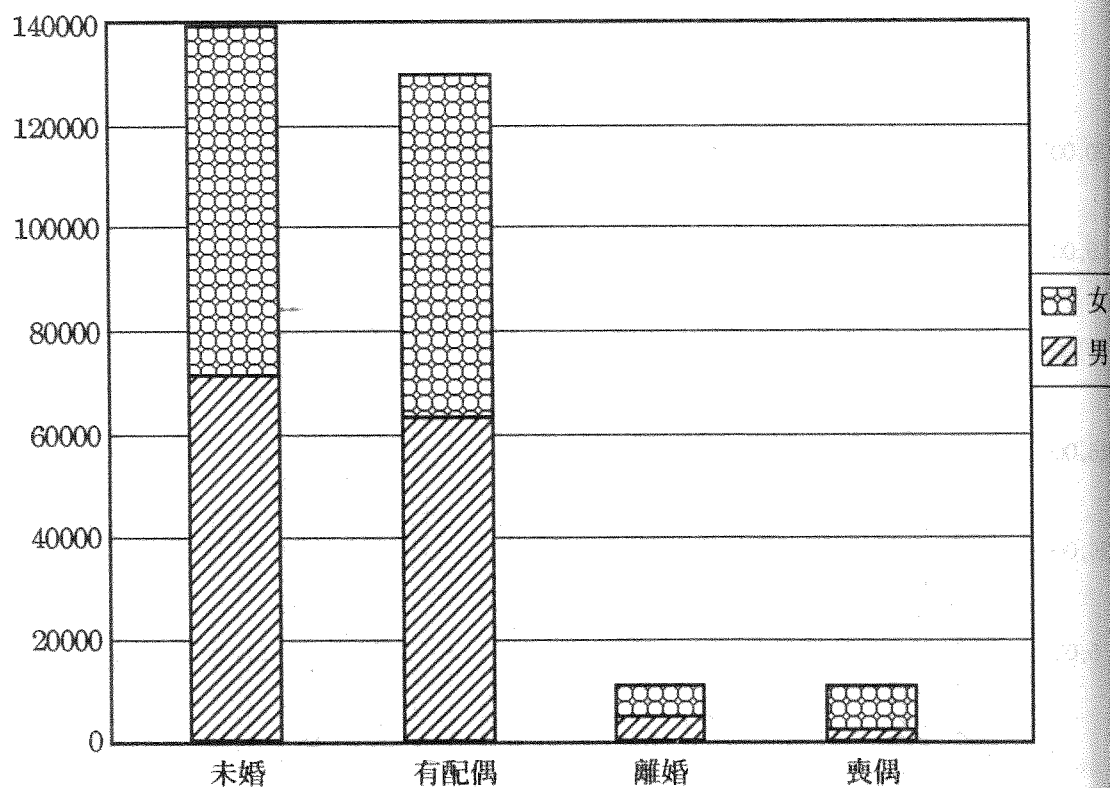


表6 臺北市士林區現住人口之教育程度

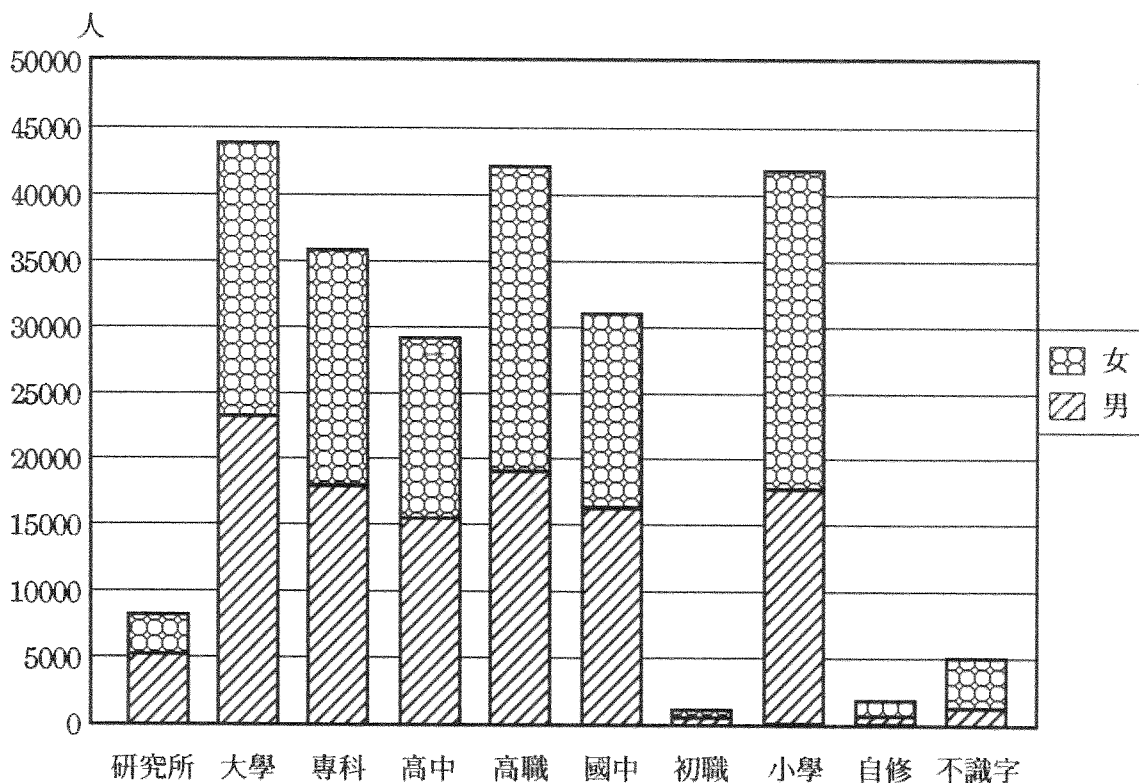
中華民國九十一年年底

91.12.31

性別	總計	十歲以上											未滿十五歲
		共計	研究所	大學	專科	高中	高職	國中	初職	小學	自修	不識字	
總計	291,493	238,486	7,943	43,353	36,188	29,308	41,938	30,934	765	41,698	1,263	5,096	53,007
男	143,976	116,110	5,218	22,984	17,953	15,431	19,079	16,491	410	17,267	443	834	27,866
女	147,517	122,376	2,725	20,369	18,235	13,877	22,859	14,443	355	24,431	820	4,262	25,141

資料來源：士林戶政事務所

圖5 臺北市士林區現住人口之教育程度統計圖





本  
頁  
空  
白

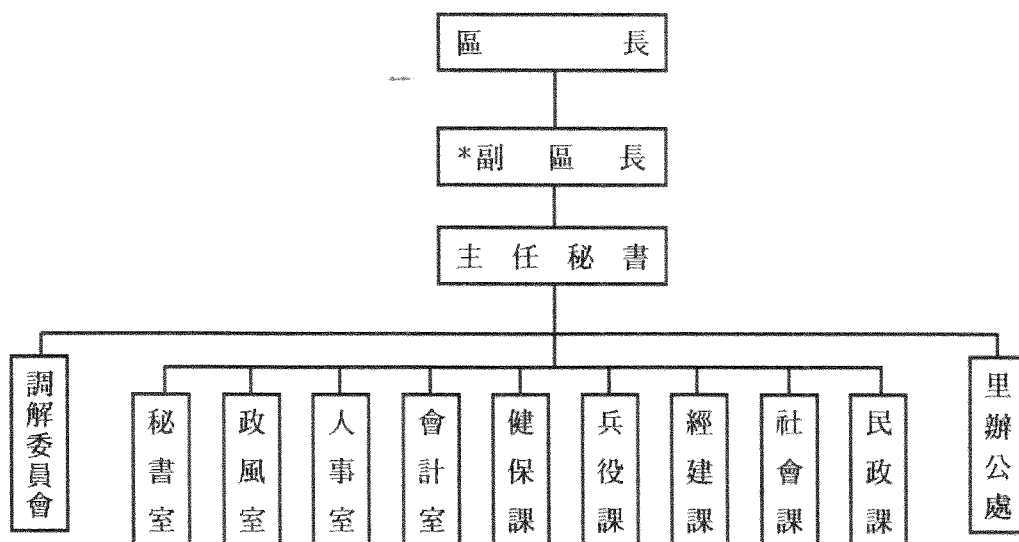
# 政 行 貳

## 貳、行政

### 現行法律職掌

- 1.機關主要職掌：本所主要規程奉 臺北市政府七十九年二月二十七日台(79)內○三六八一號函修正掌理全區地方自治業務之推行。
- 2.內部分層業務：
  - (1)秘書室：掌理工作計畫、文書、印信、典守、公文稽核、檔案、事務管理、公共關係及其他不屬各課室等事項。
  - (2)民政課：掌理地方、教育、衛生、民防、禮俗、宗教及其他有關民政等事項。
  - (3)社會課：掌理社會福利、社會救濟、社區發展及有關社會工作等事項。
  - (4)經建課：掌理工商、農林、漁牧、水利、糧政、巷道及小型工程及其他有關經建工作等事項。
  - (5)兵役課：掌理兵役行政、役男徵集、國民兵召訓、人力徵用、兵要地誌調查、後備軍人組訓召集、軍人家屬之救濟扶助、留守業務、兵籍資料管理、其他有關兵役等事項。
  - (6)健保課：受理全民健康保險第六類轉入、轉出工作等事項。
  - (7)會計室：依法辦理歲計、會計、統計等事項。
  - (8)人事室：依法辦理人事管理、人事查核等事項。
  - (9)政風室：依法辦理機關設施維護及端正政風等事項。

圖6 臺北市士林區公所組織系統圖



資料來源：本所人事室

表7 臺北市士林區公所現有員額表

91. 12

職 稱 別	職 等	合 計	秘 書 室	民 政 課	社 會 課	經 建 課	兵 役 課	會 計 室	人 事 室	政 風 室	
總 計		171 (兼一)	43	63	13	18	21	4	4	2	(兼一)
區 長	簡 任 十 等	1	1	—	—	—	—	—	—	—	
副 區 長	薦 任 九 等	1	1	—	—	—	—	—	—	—	
主 任 秘 書	薦 任 八~九	1	1	—	—	—	—	—	—	—	
秘 書	薦 任 七 等	1	1	—	—	—	—	—	—	—	
視 導	薦 任 七 等	2	2	—	—	—	—	—	—	—	
課長(室主任)	薦 任 七~八	8 (兼一)	1	1	1	1	1	1	1	1	(兼一)
技 士	委 任 五~七 薦 任	3	—	—	—	3	—	—	—	—	
課(佐助理)員	委 任 五~七 薦 任	54	9	7	8	3	17	3	3	1	
技 佐	委 任 四~五	4	—	—	—	4	—	—	—	—	
辦 事 員	委 任 三~五	19	5	5	4	2	3	—	—	—	
書 記	委 任 一~三	5	5	—	—	—	—	—	—	—	
里 幹 事	委 任 四~六 薦 任	50	—	50	—	—	—	—	—	—	
調 解 會 秘 書	委 任 五等 薦 任	1	1	—	—	—	—	—	—	—	
其 他	技工及司機 工 友 駐 警	6 10 5	3 8 5	—	—	3 2	—	—	—	—	

資料來源：本所人事室

表8 臺北市士林區公所現有編制表

91. 12. 31.

職 稱 別	職 等	合 計	秘 書 室	民 政 課	社 會 課	經 建 課	兵 役 課	會 計 室	人 事 室	政 風 室	健 保 課
總 計		175 (兼一)	46	63	13	18	22	4	4	2	3 (兼一)
區 長	簡 任 十 等	1	1	—	—	—	—	—	—	—	—
副 區 長	薦 任 九 等	1	1	—	—	—	—	—	—	—	—
主 任 秘 書	薦 任 八~九	1	1	—	—	—	—	—	—	—	—
秘 書	薦 任 六~七	1	1	—	—	—	—	—	—	—	—
視 導	薦 任 六~七	2	2	—	—	—	—	—	—	—	—
課長(室主任)	薦 任 六~八	8 (兼一)	1	1	1	1	1	1	1	1	— (兼一)
技 士	委 薦 或六~五 七	3	—	—	—	3	—	—	—	—	—
課(佐助理)員	委 薦 或六~五 七	55	9	7	8	3	18	3	3	1	3
技 佐	委 任 四~五	4	—	—	—	4	—	—	—	—	—
辦 事 員	委 任 三~五	20	6	5	4	2	3	—	—	—	—
書 記	委 任 一~三	7	7	—	—	—	—	—	—	—	—
里 幹 事	委 任 四~五	50	—	50	—	—	—	—	—	—	—
調 解 會 秘 書	委 薦 或六~五 七	1	1	—	—	—	—	—	—	—	—
其 他	技工及司機 工駐友警	6 10 5	3 8 5	—	—	3 2	—	—	—	—	—

資料來源：本所人事室

表9 臺北市士林區公所現有職員學歷及考試及格別  
中華民國九十一年底

學 歷	總 計	高 等 考 試	普 普 考 試	特 種 考 試	就 業 考 試	職 位 分 類 考 試	升 等 考 試	銓 定 考 試	雇 員 考 試	其 他
總 計	172	21	43	54	-	6	27	-	-	21
研 究 所	7	2	1	4			-			
大 學	44	14	10	16			4			
專 科 學 科	52	3	16	24		2	5			2
中等學校										
普通高中	22	1	3	3		3	10			2
職業學校	30	1	13	1	-	1	5		-	9
師範學校	-									
軍 警 學 校	7			5			2			
初級中學（國中）	6			1						5
小 學	4						1			3
其 他	-									

資料來源：本所人事室

表10 臺北市士林區公所考甄統計表

91.12.31

考 甄 別	高 等 考 試	普 通 考 試	特 種 考 試	職 位 分 考 試	升 等 考 試	銓 定 考 試	其 他				合 計
人 數	21	43	54	6	27	-	21				172

資料來源：本所人事室

表11 臺北市士林區公所現有職員年齡及性別表

91.12.31

年 齡 別	共 計	男	女
總 計	172	73	99
20 歲 以 下	-	-	-
20 ～ 29 歲	25	7	18
30 ～ 39 歲	54	16	38
40 ～ 49 歲	68	35	33
50 ～ 59 歲	23	14	9
60 歲 以 上	2	1	1

資料來源：本所人事室



表12 臺北市士林區公所經費預決算數額—按工作計畫別分

中華民國九十一年度

單位：新台幣元

科 目	本 年 度 預 算 數 (91年度)	上 年 度 (90年度)		本年度與上年度預算比較	
		原 預 算 數	決 算 數	增 減 數	增 減 率 ( % )
總 計	314,414,456	322,819,775	317,277,668	-8,405,319	-2.6%
一般行政	49,368,423	49,480,197	49,197,556	-111,774	-0.23%
行政管理	49,368,423	49,480,197	49,197,556	-111,774	-0.23%
區政業務	166,546,883	164,211,950	161,815,393	2,334,933	1.42%
區政管理	166,546,883	164,211,950	161,815,393	2,334,933	1.42%
建築及設備	30,585,636	29,035,200	28,833,140	1,550,436	5.34%
營建工程	28,925,436	27,360,000	27,288,729	1,565,436	5.72%
交通及運輸設備	-	228,000	211,788	-228,000	-100%
其他設備	1,660,200	1,447,200	1,332,623	213,000	14.72%
道路橋樑工程	59,942,254	74,622,575	72,062,396	-14,680,321	-19.67%
道路及橋樑工程	59,942,254	74,622,575	72,062,396	-14,680,321	-19.67%
公園綠化及風景區工程	5,321,260	4,369,853	4,308,255	951,407	21.77%
公園及綠化工程	5,321,260	4,369,853	4,308,255	951,407	21.77%
第一預備金	-	-	-	-	-
第一預備金(1)	-	-	-	-	-
接受補助建設支出	2,650,000	1,100,000	1,060,928	1,550,000	140.91%
接受中央各部會補助 建設支出	2,650,000	1,100,000	1,060,928	1,550,000	140.91%

資料來源：本所會計室

表13 臺北市士林區公所經費預決算數額—按用途別科目分

中華民國九十一年度

單位：新台幣元

科 目	本 年 度 預 算 數		上 年 度 決 算 數	上 年 度 預 算 數		本 年 度 與 上 年 度 預 算 數 比 較	
	實 (1) 數	百分比 %		實 (2) 數	百分比 %	增 減 數	增 減 率 %
總 計	314,414,456	100%	317,277,668	322,819,775	100%	-8,405,319	-2.6%
人 事 費	126,433,378	40.21%	120,820,980	120,820,980	37.43%	5,612,398	4.65%
業 務 費	19,321,136	6.15%	21,036,691	22,024,700	6.82%	-2,703,564	-12.28%
旅 運 費	-	0%	3,384,694	3,398,975	1.05%	-3,398,975	-100%
獎補助及損失 (經常門)	70,160,792	22.31%	65,770,584	67,447,492	20.89%	2,713,300	4.02%
獎助及損失	0	0%	0	-	0%	0	0%
債 務 費	0	0%	0	-	0%	0	0%
預 備 金	0	0%	0	-	0%	0	0%
設 備 及 投 資	88,499,150	28.15%	96,264,719	99,127,628	30.71%	-10,628,478	-10.72%
獎補助及損失 (資本門)	10,000,000	3.18%	10,000,000	10,000,000	3.10%	0	0%

附 註：增減數=(1)-(2)，增減率=增減數/(2)×100

資料來源：本所會計室

表14 臺北市士林區維護市容會報決議案件表

項 目	決 議 案 件	執 行 情 形					
		市 府 單 位		區 級 單 位		其 他 單 位	
		已執行	未執行	已執行	未執行	已執行	未執行
合 計	62	47	0	14	0	1	0
巷弄側溝維護	7	4	0	3	0	0	0
環境衛生之整理及公共衛生之改進	4	3	0	1	0	0	0
違規攤販之取締事項	0	0	0	0	0	0	0
區內市場管理及清潔事項	0	0	0	0	0	0	0
路燈、花木及綠地之維護事項	8	8	0	0	0	0	0
區內交通設施之建議事項	10	8	0	2	0	0	0
公共工程之改善事項	27	19	0	8	0	0	0
區內違建之查察處理事項	2	2	0	0	0	0	0
電力、電話、電信設備事項	3	2	0	0	0	1	0
其他有關市容建議事項	1	1	0	0	0	0	0

資料來源：本所民政課

本  
頁  
空  
白

# 政 民 參

## 參、民政

表15 臺北市士林區第三屆市長選舉概況表

區 分 別	投 票 日 期	人 口 數	選 舉 人 數	投 (票) (票) 所數	候 選 人 數	當 選 人 數	票 數				投 票 率	備 考
							有 效 數	無 效 票	已 領 未 投 票	計		
第三屆 市 長	91.12. 7.	291,368	216,041	137	2	1	152,166	1,386	3	153,555	71.09	

資料來源：本所民政課

表16 臺北市士林區議員選舉概況表

區 分 別	投 票 日 期	人 口 數	選 舉 人 數	投 (票) (票) 所數	候 選 人 數	當 選 人 數	票 數				投 票 率	
							有 效 數	無 效 票	已 領 未 投 票	計		
第四屆	70. 11. 14.	227,006	131,412	89	19	12	92,647	2,103	3	94,753	72.10	
第五屆	74. 11. 16.	266,089	160,512	97	16	12	109,735	2,547	5	112,287	69.96	
第六屆	78. 12. 2.	288,981	185,755	120	19	12	133,459	3,838	2	137,299	73.91	
第七屆	83. 12. 3.	299,127	202,171	130	26	10	160,920	2,873	-	163,793	81.02	
第八屆	87. 12. 5.	296,810	208,372	165	24	10	167,388	4,042	8	171,438	82.27	
第九屆	91. 12. 7.	290,505	215,211	137	18	10	150,290	2,826	-	153,116	71.15	

資料來源：本所民政課



表17 臺北市士林區立委選舉概況表  
中華民國九十一年

區 分 別	投 票 日 期	人 口 數	選 舉 人 數	投 (開) 票所數	候 選 人 數	當 選 人 數	票 數				投 票 率	備 考
							有 效 票	無 效 票	已 領 未 投 票	計		
無	-	-	-	-	-	-	-	-	-	-	-	

資料來源：本所民政課

表18 臺北市士林區里長選舉概況  
中華民國九十一年

里 別	選舉日期	人口數	選民數	投票數	投票率%	候選人數	當 選 人			
							姓 名	年 齡	性 別	就職日期
無	-	-	-	-	-	-	-	-	-	-

表19 臺北市士林區鄰長遴聘概況表

區 分 年 別	遴 聘 鄰 數	聘 未 鄰 遴 數	遴 聘 日 期	年 底 鄰 長 人 數			備 註
				計	男	女	
85 年	987	9	87.7.1.	978	648	330	聘任期限： 87年7月1日 至 91年6月30日
86 年	988	14		974	643	331	
87 年	975	17		975	617	358	
88 年	995	20		975	612	363	
89 年	995	11		984	615	369	
90 年	996	14		982	602	380	
91 年	998	14		984	596	388	

附 註：歷年來鄰長皆為投票選舉。七十九年七月一日起改為遴聘方式。

本所八十九年五十里內共有九九五鄰，未遴聘鄰數十一鄰，由里長遴選鄰數九八四鄰。

資料來源：本所民政課

表20 臺北市士林區宗教概況統計表

91.12.31.

宗教別	寺廟或教堂	主持人數			備註
		計	男	女	
總計	44	44	28	16	
佛教	18	18	3	15	
道教	10	10	9	1	
回教	0	0	0	0	
天主教	0	0	0	0	
基督教	16	16	16	0	

資料來源：本所民政課

圖7 臺北市士林區宗教概況統計圖

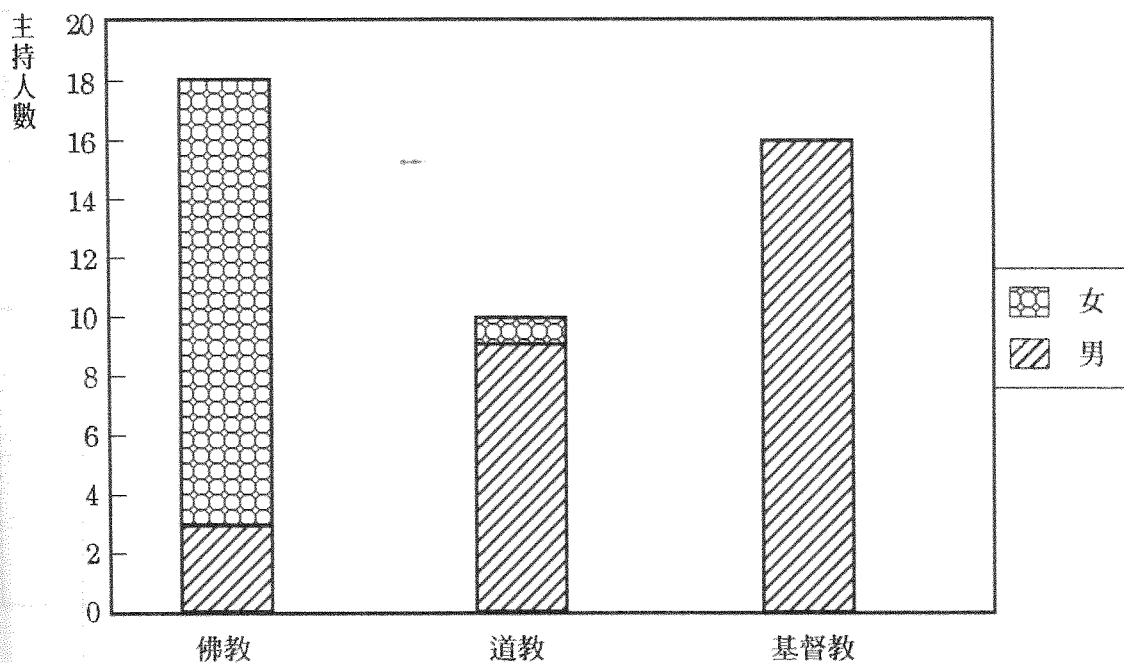


表21 臺北市士林區各種宗教慈善事業概況表

91.12.31.

宗 教 別	醫院或診所		公 墓		救 濟 院		其 他 慈 善 事 業			備 考
	人數	金 額	人數	金 額	人數	金 額	職 員 數 (年底)	年本救 濟人數	全 年 經 費 (新台幣元)	
總 計	無	-	-	-	-	-	-	-	0	
佛 教	-	-	-	-	-	-	-	-	0	
道 教	-	-	-	-	-	-	-	-	0	
回 教	-	-	-	-	-	-	-	-	0	
天 主 教	-	-	-	-	-	-	-	-	0	
基 督 數	-	-	-	-	-	-	-	-	0	

資料來源：本所民政課

表22 臺北市士林區改善祭典概況表

91.12.31.

祭 典 名 稱	實 際 參 加 祭 典 戶 數	每 戶 消 費 平 均 概 數	本 年 祭 典 消 費 概 數	上 年 祭 典 消 費 概 數	較 上 年 增 減 百 分 比	備 考
無						

資料來源：本所民政課

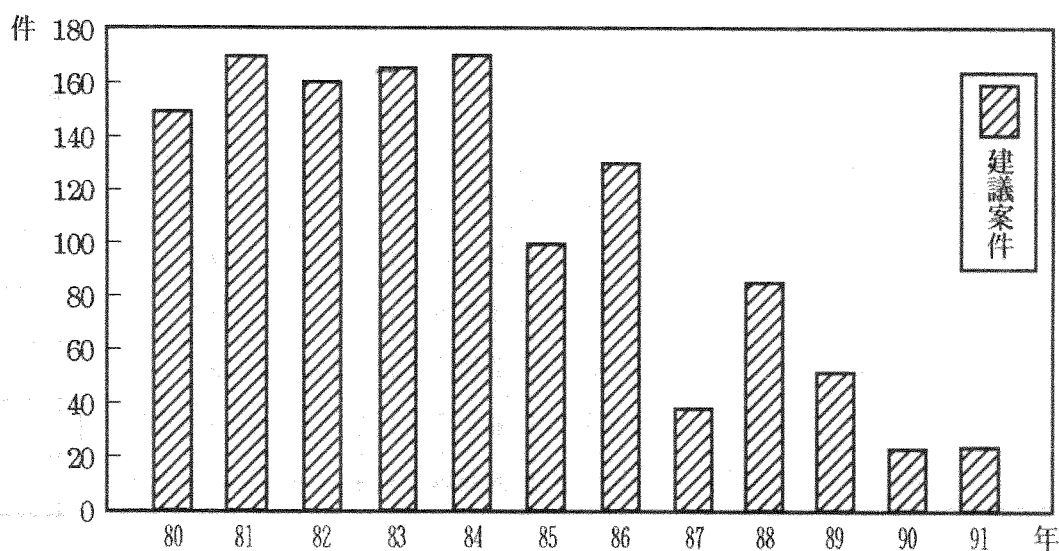
表23 臺北市士林區里民大會出席情形及建議案件數

年 別	會 期	轄 區	總 戶 數	出 席 里 民 數	出 席 率 (%)	建 議 案 件 ( 件 )																執行情形 ( 件 )	
						計	民 政	財 政	建 設	工 務	教 育	農 牧	衛 生	警 政	社 會	地 政	環 保	自 來 水	國 宅	其 他	已 辦	未 辦	
80	-	82,628	10,062	12.18	148	10	2	32	77	2	-	7	11	-	-	-	-	-	7	28	120		
81	-	82,111	10,079	12.27	171	13	3	24	66	10	-	12	37	-	-	-	-	-	6	125	46		
82	-	85,661	10,724	12.52	160	13	6	18	58	4	-	49	6						6	106	54		
83	-	86,497	10,786	12.47	166	6	0	8	72	8	-	30	6	1	1	26	-	-	8	59	107		
84	-	58,340	7,001	12	170	4	3	37	55	4	-	7	10	2	2	27	0	1	18	37	166		
85	-	-	-	-	99	2	-	18	44	-	-	10	11	-	-	8	-	-	6	-	-		
86	-	34,001	2,770	8.15	127	-	-	3	59	4	-	1	15	1	3	10	4	1	26	79	48		
87	-	14,199	1,856	13.00	38	3	0	2	17	2	0	1	1	0	0	0	0	0	12	17	21		
88	-	16,959	1,315	7.75	85	13	0	5	31	1	0	0	3	0	0	3	1	1	27	32	53		
89	-	13,515	1,140	8.4	52	5	1	0	30	0	0	2	5	0	0	2	2	0	5	23	29		
90	-	8,574	1,179	-	22	5	0	5	4	2	0	0	2	0	0	2	0	0	2	6	16		
91	-	2,313	565	24.43	23	1	0	1	16	0	0	0	0	0	0	2	0	0	3	17	6		

備註：七十九年里民大會預算被刪除，故無法辦理。

資料來源：本所民政課

圖8 臺北市士林區近年來里民大會建議案統計圖



備註：79年度里民大會預算被刪除，故無法辦理。

表24 臺北市士林區公所現任里長辦公處概況表

地區	編號	里別	鄰數	戶數	里長	電話	里幹事	里辦公處地址
上 地 區	1	仁勇	17	1577	邱德旺	28818933	蔣維玲	大東路九十之一號二樓
	2	義信	14	1093	陳中和	88611910	趙炳鈞	基河路一三二號地下一樓
	3	福林	18	1389	羅秀一	28803465	江明濱	中山北路五段五〇五巷七號
	4	福德	20	2027	楊錦宗	28833663	胡楨	文林路四〇二號
	5	福志	24	2509	李日南	28326109	龍榮華	中山北路五段七四〇巷八號三樓
	6	舊佳	22	2336	何逸松	28365897	許文志	前街一二〇號
	7	福佳	26	2592	胡剛毅	28350268	梁夷君	文昌路一四九號三樓
後 港 地 區	8	後港	25	2662	楊義清	28819373	林勝淮	承德路四段二七七巷六六號
	9	福中	17	1736	紀榮鴻	28813178	吳立	大南路三四七號二樓
	10	前港	13	1493	張鎮洋	28819400	邱玉英	後港街一五七號
	11	百齡	27	2312	葉平順	28815743	楊麗珍	福港街二五九巷十六號一樓
	12	承德	20	1886	陳洲平	28859257	潘薇蒂	承德路四段五八巷五八號
	13	福華	30	2540	游清發	28857963	梁愛文	通河街三二三巷一之六號
	14	明勝	18	1863	黃崇恩	28864244	陳怡佐	承德路四段五之一號
社 子 地 區	15	福順	15	1767	陳志誠	28123402	童小瑩	重慶北路四段四九巷五三號二樓
	16	富光	25	1929	許振通	28162459	田保中	葫蘆街三六號
	17	葫蘆	27	2287	郭卿	28150595	王述芳	延平北路五段二八五巷三五號
	18	葫東	13	1281	郭宗益	28127195	陳天蛟	葫東街四五號二樓
	19	社子	23	2053	陳明雄	28111133	黃祖富	社正路十一號二樓
	20	社新	28	2802	陳志明	28168300	林碧蓮	社子街一一八號
	21	社園	26	2176	陳定雄	28129286	張家瑜	社中街二一三號
	22	永倫	23	2354	宋旭曜	28169205	蘇復漢	社中街四四六號
	23	福安	12	1703	王福來	28103976	藍正傑	延平北路七段一一四號二樓
	24	富洲	16	1933	李文昌	28101266	劉慧珍	延平北路九段六十七號

表24 臺北市士林區公所現任里長辦公處概況表 (續)

地區	編號	里別	鄰數	戶數	里長	電話	里幹事	里辦公處地址
芝山岩地區	25	岩山	16	1317	曹昌隆	28312883	劉玉昀	芝玉路一段十八號
	26	名山	25	2448	廖岳	28342158	顏欄	至誠路二段二十八號
	27	德行	16	1470	吳坤土	28326558	蔡淑蕙	中山北路五段八一巷三十弄一號
	28	德華	19	2010	郭榮芳	88663457	鄭麗珍	文林路六一五巷六弄五號
	29	聖山	22	1729	許榮村	88663160	吳蘭玉	德行東路一九〇巷三一弄二號一樓
	30	忠誠	25	1944	劉東麗	28319002	林潘明	忠誠路一段一〇〇巷十五弄十一號五樓
	31	芝山	29	2453	魏雅郁	28366179	傅莉	德行東路三〇八號
	32	東山	22	1583	郭國億	28327396	高靖	士東路三〇〇號之一
	33	三玉	21	1921	羅志傑	28315689	鄭敏婷	士東路二〇〇巷六二號
	34	蘭雅	25	2895	賴秋鴻	28324536	曾榕鈺	士東路二巷二二號
	35	蘭興	19	2128	趙鳳南	88664298	王幸珠	福華路一八〇號二樓
	36	天福	20	2220	江啓南	28725515	郭玉芬	天母東路八巷三一弄六號
	37	天祿	16	1809	莊千甫	28725399	陳阿嬌	士東路九一巷十二之一號
	38	天壽	16	1650	蕭至明	28726373	吳潔美	天母西路十號六樓之一
	39	天和	21	2672	莊福來	28769333	潘靜嫻	中山北路七段一九〇巷十四之三號一樓
	40	天山	20	2429	黃世豐	28749779	楊麗珍	中山北路七段一〇〇巷十三號一樓
	41	天玉	29	3020	常伯謙	28739168	蘇美華	天玉街二六巷五號二樓
	42	天母	20	2223	簡文生	28718327	林宗慧	中山北路七段一四一巷十四弄十六號
	43	永福	10	464	張朝枝	28814107	詹月娥	仰德大道二段二巷四九號
	44	公館	9	501	范俊賢	28618656	楊庭昌	永公路二四五巷三四弄一五一號
	45	新安	10	714	何明欽	28623615	杜開明	仰德大道三段四四巷一號
上地	46	陽明	23	1333	石榮宗	28616313	黃裕倉	建業路三十四之三號一樓
	47	菁山	10	565	何勝男	28611892	魏仲凱	菁山路一〇一巷一五弄二二號
	48	平等	10	469	李泳憲	28616357	王惠玲	平菁街八一號
	49	溪山	10	498	簡清波	28411119	吳金元	至善路三段七二號
	50	翠山	12	1168	上官臺榮	28411928	蕭美雲	中社路一段三六巷臨二之一號
區	51	臨溪	12	1118	林金聰	28412666	高頌德	至善路二段三九二號之一

資料來源：本所民政課

表25 臺北市士林區查報改善市容及增進市民福祉有關事項查報案件統計表

項 目 \ 區 分	上年未結案	本年查報案	結 案	實 行 中	無法辦理
1.道路、水溝、下水道、橋樑、河川、堤防等 公共設施之損壞事項	34	1,048	1,040	5	37
2.公園、綠地、行道樹等之維護、修剪及扶正事項	4	192	168	1	27
3.廢棄物、廢土、水溝、下水道、公廁等之清理維護事項	5	2,779	2,780	-	4
4.廢棄汽、機車之處理、拖吊事項	-	3	3	-	-
5.交通號（標）誌、標線之修復及移除廢棄交通號誌事項	19	562	413	4	164
6.門牌、街道巷弄名牌之維護事項	14	57	55	16	-
7.違規張貼、噴漆小廣告之清除事項	-	4,021	4,021	-	1
8.路燈、水電、電信、瓦斯設施之損壞修復事項	9	612	590	-	31
9.其他有礙市容觀瞻及妨害公共安全事項	1	151	137	-	15
10.違規選舉物	-	22	21	-	1
總 計	86	9,447	9,227	26	280

資料來源：本所民政課



表26 臺北市士林區近年推行睦鄰互助工作成果一覽表  
中華民國九十一年

項	目	單位	82年	83年	84年	85年	86年	87年	88年	89年	90年	91年
1.	發現竊盜及其他不法行為立即報警處理並協同逮捕者。	次	43	22	24	28	26	66	45	32	21	46
2.	發現室內存放易燃或危險化學物品，勸導搬遷至郊外存放或報警處理。	次	173	114	118	120	117	102	56	47	6	18
3.	發現兒童玩火經勸導制止及發現火警立即報知消防單位協助搶救並立刻共同合力予以撲滅者。	次	196	74	101	111	121	90	34	41	14	18
4.	發現鄰居有疾病災害等急事故或臨生活困難儘力救助者	次	1,332	1,124	1,054	1,342	1,401	1,025	988	728	182	363
5.	維護環境生共同協力防止公害，並報請有關單位處理者	次	7,150	6,385	7,740	8,690	8,576	7,653	5,386	6,764	1,062	4,734
6.	舉辦郊遊康樂晚會、電影欣賞會等正當康樂活動。	次	330	364	421	418	431	450	350	458	166	116
7.	召開戶長會議。	次	104	135	162	157	161	150	150	-	20	29
8.	鄰居遇有急難自行或發動住戶捐贈款物濟助者。	捐款	300,500	24,400	30,100	37,601	147,611	89,240	96,540	79,690	281,500	144,500
		捐米	17,990	2,635	2,857	2,697	5,780	4,850	5,438	356	550	900
		捐衣服	-	-	-	250	470	320	450	223	230	-
9.	獎勵人士	市長獎	-	-	-	160	-	31	32	-	3	4
		局長獎	-	-	-	-	-	43	45	-	1	6
		區長獎	-	-	-	25	25	-	-	-	-	-

資料來源：本所民政課

表27 臺北市士林區鄰長異動概況表

中華民國九十一年

月 底 別	現 有 鄰 數	本月底 實 有 鄰長數	本 月 底 實 有 鄰 長 數 與 現 有 鄰 不 符 原 因						本月份行 政區域調 整 增 加 鄰 數
			合 計	空 鄰	遷 出 未補聘	死 亡 未補聘	任 期 屆 滿 未遴聘	其 他	
一 月 底	996	978	18	0	2	1	0	15	0
二 月 底	996	978	18	0	0	3	0	15	0
三 月 底	996	978	18	0	0	0	0	18	0
四 月 底	996	979	17	0	0	1	0	16	0
五 月 底	996	978	18	0	0	0	0	18	0
六 月 底	996	982	14	0	1	1	0	12	0
七 月 底	996	982	14	0	0	0	0	14	0
八 月 底	996	981	15	0	1	0	0	14	0
九 月 底	998	980	16	0	2	0	0	14	2
十 月 底	998	981	17	2	2	1	0	12	0
十一月底	998	984	14	2	3	0	0	9	0
十二月底	998	984	14	2	2	1	0	9	0

資料來源：本所民政課

表28 臺北市士林區各級學校統計表

設立別	總計	大學	專科	高級職業學校	高級中學	完全中學	國民中學	國民小學	幼稚園	備考
總計	94	3	1	2	3	2	6	20	57	
國立	-	-	-	-	-	-	-	-	-	
省立	-	-	-	-	-	-	-	-	-	
市立	46	-	-	1	-	2	6	19	18	
私立	48	3	1	1	3	0	0	1	39	

資料來源：本所民政課

表29 臺北市士林區各級學校一覽表

學校名稱	創校日期	現任校長	所在里	地址
私立中國文化大學	51. 3. 1.	林彩梅	陽明里	華崗路55號
私中東吳大學	民國前14年創校 民國43年在台復校	劉源俊	翠山里	臨溪路70號
私立銘傳大學	46. 3. 1.	李銓	福林里	中山北路五段250號
私立中國海專	55. 3. 18.	黃聲威	富洲里	延平北路九段212號
私立泰北高中	5. 10. 10.	張水明	福林里	福林路240號
私立華崗藝校	66. 3. 4.	丁永慶	陽明里	建業路73巷8號
市立士林高商	40. 4. 1.	劉正鳴	後港里	士商路150號
私立華興中學	44. 5. 10.	陳守讓	芝山里	仰德大道一段101號
私立衛理女中	50. 9. 25.	梅瑞珊	翠山里	至善路二段321號
市立陽明高中	陽明國中57. 8. 1.創校 83. 7. 1.成立高中	蔡兄口	後港里	中正路510號
市立百齡高中	80. 7. 1.	郭水恩	義信里	承德路四段177號
市立士林國中	36. 11. 11.	溫怡梅	福德里	中正路345號
市立福安國中	70. 12. 22.	池石吉	福安里	延平北路七段250號
市立天母國中	80. 7. 1.	洪寶蓮	三玉里	忠誠路二段51號

資料來源：本所民政課

表29 臺北市士林區各級學校一覽表 (續)

學 校 名 稱	創 校 日 期	現任校長	所在地	地 址
市立格致國中	58.8.1.	吳 榮 霞	陽明里	仰德大道四段75號
市立至善國中	57.8.1.	王 美 霞	翠山里	至善路二段360號
市立蘭雅國中	65.5.11.	曾 正 吉	三玉里	忠誠路二段51號
市立士林國小	民國前16.6.1.	邱 錦 興	福德里	大東路165號
市立士東國小	29.3.29.	田 英 輝	天祿里	中山北路六段392號
市立福林國小	50.8.1.	龍 玉 琴	福志里	志成街36號
市立陽明山國小	6.4.1.	江 新 妹	新安里	仰德大道三段61號
市立社子國小	民國前9.4.6.	陳 智 育	永倫里	延平北路六段308號
市立雨聲國小	42.8.1.	蕭 玉 香	岩山里	至誠路一段62巷70號
市立富安國小	34.8.1.	丁 福 壽	富洲里	延平北路八段135號
市立芝山國小	79.7.1.	陳 炳 焜	芝山里	德行東路285號
市立雨農國小	66.8.1.	黃 金 印	忠誠里	忠義街1號
市立溪山國小	51.8.1.	施 能 杰	溪山里	至善路三段199號
市立平等國小	51.4.1.	翁 繩 玉	平等里	平菁街101號
市立百齡國小	59.7.1.	王 璧 城	福中里	福港街205號
市立葫蘆國小	64.8.1.	張 文 榮	葫蘆里	葫蘆街125號
市立雙溪國小	64.8.1.	連 德 盛	翠山里	中社路二段66號
市立天母國小	70.8.1.	張 輝 雄	天玉里	天玉街12號
市立文昌國小	70.8.1.	吳 年 年	德華里	文林路一段615巷20號
市立蘭雅國小	80.8.1.	范 金 玉	蘭興里	磺溪街57號

資料來源：本所民政課

表29 臺北市士林區各級學校一覽表 (續)

學 校 名 稱	創 校 日 期	現任校長	所在里	地 址
市立三玉國小	82.7.1.	吳文中	三玉里	天母東路116號
市立劍潭國小	83.2.1.	張顯榮	明勝里	通河街16號
私立華興小學	44.5.10.	黃菁代	翠山里	仰德大道一段101號
市立福林國小附設幼稚園	76.9.1.	龍玉琴	福志里	福志路75號
市立陽明山國小附設幼稚園	6.4.1.	江新妹	新安里	仰德大道三段61號
市立劍潭國小附設幼稚園	76.9.1.	張顯榮	明勝里	通河街16號
市立社子國小附設幼稚園	74.8.1.	陳智育	永倫里	延平北路六段308號
市立雨聲國小附設幼稚園	42.8.1.	蕭玉香	岩山里	至誠路一段62巷70號
市立富安國小附設幼稚園	76.9.1.	丁福壽	富洲里	延平北路八段135號
市立溪山國小附設幼稚園	76.9.1.	施能杰	溪山里	至善路三段199號
市立平等國小附設幼稚園	76.9.1.	翁繩玉	平等里	平菁街101號
市立百齡國小附設幼稚園	76.9.1.	王壁城	福中里	福港街205號
市立葫蘆國小附設幼稚園	76.9.1.	張文榮	葫蘆里	葫蘆街125號
市立雙溪國小附設幼稚園	76.9.1.	連德盛	翠山里	中社路二段66號
市立文昌國小附設幼稚園	76.9.1.	吳年年	德華里	文林路一段615巷20號
市立芝山國小附設幼稚園	79.7.1.	陳炳焜	芝山里	德林東路285號
市立士林國小附設幼稚園	79.8.1.	江錦興	福德里	大東路165號
市立士東國小附設幼稚園	84.8.1.	田英輝	天祿里	中山北路6段392號
市立蘭雅國小附設幼稚園	84.8.1.	范金玉	三玉里	磺溪街57號
市立雨農國小附設幼稚園	66.8.1.	黃金印	忠誠里	忠義街1號
啓明學校	民國6年創校「木村實盛教育所」 民國64年成立「台北市立啓明學校」	郭義	三玉里	忠誠路二段207巷1號
啓智學校	78.8.1.	葉正孝	三玉里	忠誠路二段207巷3號

資料來源：本所民政課

表29 臺北市士林區各級學校一覽表 (續)

學 校 名 稱	創 校 日 期	現任校長	所在里	地 址
天 道 幼 稚 園	64. 9. 15.	孔 令 珍	舊佳里	文林路453號
幼 心 幼 稚 園	65. 11. 23.	陳 麗 娟	福德里	中正路335巷18號
忠 義 幼 稚 園	63. 10. 9.	廖 月 春	蘭雅里	士東路54巷11號
思 恩 幼 稚 園	65. 12. 22.	李 而 春	天福里	天母東路6-2號
華 聿 幼 稚 園	87. 10. 22.	張 秋 雲	天玉里	天玉街15號1、2樓
博 仁 幼 稚 園	69. 7. 8.	梁 光 華	蘭興里	中山北路六段405巷29號
日 新 幼 稚 園	71. 12. 1.	曾 玉 玲	舊佳里	士林前街79號之一、77-1號
愛 育 幼 稚 園	63. 8. 5.	李 麗 華	社新里	延平北路六段261巷3號
育 強 幼 稚 園	64. 2. 4.	宋許美蓮	社子里	社正路45巷12號
江 慧 幼 稚 園	83. 8. 15.	陳 祺 慧	社新里	社子街146巷24號
蘭 雅 幼 稚 園	66. 6. 2.	謝 玉 嬌	聖山里	德行東路200號
牧 愛 堂 幼 稚 園	63. 4. 29.	余 明 芝	後港里	中正路509號
求 真 幼 稚 園	66. 8. 26.	鍾 細 綢	福中里	通河東街一段166號
欣 光 幼 稚 園	68. 3. 21.	王 慧 雯	百齡里	福港街259巷6號
華 民 幼 稚 園	71. 1. 13.	李 艷 平	後港里	承德路5段62號
聖 德 幼 稚 園	67. 12. 27.	周 君 錦	富光里	葫蘆街60號
海 光 幼 稚 園	70. 6. 26.	陳李麗珠	富光里	葫蘆街30巷25號
何 嘉 仁 幼 稚 園	63. 9. 17.	莫 錦 霞	葫蘆里	延平北路5段231巷1號
愛 光 幼 稚 園	63. 9. 2.	李 瑪 麗	福順里	重慶北路4段38號

資料來源：本所民政課

表29 臺北市士林區各級學校一覽表 (續)

學 校 名 稱	創 校 日 期	現任校長	所在里	地 址
千 巧 幼 稚 園	84. 3. 28.	戴春霞	天福里	忠誠路二段130巷29號1樓
協 成 幼 稚 園	70. 3. 9.	楊文雪	德行里	福國路15巷22號
泰 安 幼 稚 園	73. 1. 5.	張瑞婷	德行里	中山北路五段829巷14號
世 霖 幼 稚 園	73. 1. 10.	陳麗琛	社園里	永平街46巷2號
昇 昇 幼 稚 園	73. 1. 19.	標美華	社園里	社中街250巷9號
培 英 幼 稚 園	73. 1. 14.	黃燕玲	百齡里	福港街262巷20號
仁 暉 幼 稚 園	73. 7. 17.	林毓娟	百齡里	福港街262巷1弄2號
力 群 幼 稚 園	75. 1. 27.	鄭美惠	社園里	社子永平街46巷1弄4號
正 音 幼 稚 園	73. 4. 30.	翁妙珍	福志里	中山北路五段698巷15號
多 多 幼 稚 園	73. 3. 2.	宋淑章	葫蘆里	延平北路五段245巷4號
道 敦 幼 稚 園	87. 11. 6.	劉春蘭	翠山里	至善路二段1-1號1、2樓
育 林 幼 稚 園	74. 1. 14.	劉妙妍	蘭興里	中山北路六段195巷18號
欣 園 幼 稚 園	74. 7. 19.	吳美杏	三玉里	忠誠路二段25號
民 華 幼 稚 園	71. 11. 20.	周月華	百齡里	華齡街211號1、2樓
華 興 育 幼 院	44. 5. 10.	林建業	芝山里	仰德大道一段101號
育 成 幼 稚 園	61. 3. 6.	曾壁明	明勝里	承德路四段12巷10-14號
大 慈 幼 稚 園	74. 12. 4.	楊秀合	明勝里	承德路四段12巷28號
育 新 幼 稚 園	66. 3. 17.	曹好姿	德華里	福華路157巷6號

資料來源：本所民政課



表30 臺北市士林區國民小學班級數統計表

91.12.31

班 級 年 級 校 名	一	二	三	四	五	六	計
私立華興國民小學	1	1	1	1	1	1	6
市立文昌國民小學	3	3	3	3	3	3	18
市立百齡國民小學	12	12	13	13	14	14	78
市立雨聲國民小學	3	3	3	3	3	3	18
市立天母國民小學	14	14	14	15	15	15	87
市立雨農國民小學	7	7	7	7	8	8	44
市立平等國民小學	1	1	1	1	1	1	6
市立雙溪國民小學	2	2	2	2	2	2	12
市立福林國民小學	6	6	6	6	6	6	36
市立溪山國民小學	1	1	1	1	1	1	6
市立劍潭國民小學	5	5	5	5	5	5	30
市立社子國民小學	14	13	14	14	13	14	82
市立士林國民小學	12	11	12	12	13	13	73
市立士東國民小學	7	7	7	8	8	9	46
市立葫蘆國民小學	10	10	9	10	10	10	59
市立陽明山國民小學	3	3	3	3	3	3	18
市立富安國民小學	3	3	3	3	3	3	18
市立芝山國民小學	8	7	7	7	7	8	44
市立蘭雅國民小學	5	5	5	6	5	5	31
市立三玉國民小學	10	10	10	10	10	10	60

資料來源：本所民政課

表31 臺北市士林區國民小學在學學生數統計表

91.12.31.

學 校 名 稱	一 年 級		二 年 級		三 年 級		四 年 級		五 年 級		六 年 級		合 計	
	男	女	男	女	男	女	男	女	男	女	男	女	計	女
市立士林國小	178	156	217	187	210	186	217	171	191	164	192	168	2,237	1,032
市立士東國小	90	101	100	93	99	116	85	105	105	110	91	107	1,202	632
市立福林國小	81	84	66	88	70	61	75	78	107	79	92	55	936	445
市立陽明山國小	36	26	37	37	45	34	32	31	36	36	36	36	422	200
市立社子國小	187	168	205	198	198	199	195	186	198	165	210	163	2,272	1,079
市立雨聲國小	21	35	39	38	42	35	48	31	28	34	52	30	433	203
市立富安國小	32	31	34	34	32	25	31	27	35	31	34	33	379	181
市立芝山國小	97	78	87	89	111	97	112	78	100	77	124	87	1,137	506
市立溪山國小	6	3	7	7	7	3	1	6	7	9	6	3	65	31
市立平等國小	11	8	8	10	9	15	12	6	7	15	17	9	127	63
市立百齡國小	209	167	206	167	188	188	203	157	224	205	203	173	2,290	1,057
市立葫蘆國小	149	143	157	139	142	133	133	115	137	124	153	132	1,657	786
市立雨農國小	127	116	107	101	123	107	121	89	163	88	111	109	1,362	610
市立雙溪國小	16	15	19	13	12	11	22	19	18	10	14	16	185	84
市立天母國小	233	217	247	219	248	231	241	217	217	186	241	224	2,721	1,294
市立文昌國小	44	36	50	31	40	42	29	32	47	36	30	25	442	202
市立蘭雅國小	66	60	71	74	71	54	78	62	77	72	81	61	827	383
市立劍潭國小	51	56	67	54	50	62	63	52	76	52	68	66	717	342
市立三玉國小	151	159	154	152	178	156	172	151	162	151	178	156	1,920	925
私立華興小學	37	20	4	6	9	5	4	10	6	8	6	6	121	55

資料來源：本所民政課

表32 臺北市士林區近年國民小學學齡兒童就學率統計表

學 年 別	學 齡 兒 童 數	就 學 兒 童 數	就 學 率
81 學 年 度	30,820	30,800 <sup>※</sup>	99.94%
82 學 年 度	29,172	29,143	99.90%
83 學 年 度	27,681	27,678	99.99%
84 學 年 度	26,251	26,230	99.92%
85 學 年 度	25,356	25,337	99.92%
86 學 年 度	23,793	23,773	99.91%
87 學 年 度	23,264	23,287	99.90%
88 學 年 度	22,855	23,017	99.30%
89 學 年 度	3,691	3,691	100.00%
90 學 年 度	3,729	3,729	100.00%
91 學 年 度	4,117	3,389	82.31%

資料來源：本所民政課

圖9 臺北市士林區近年國民小學就學兒童數

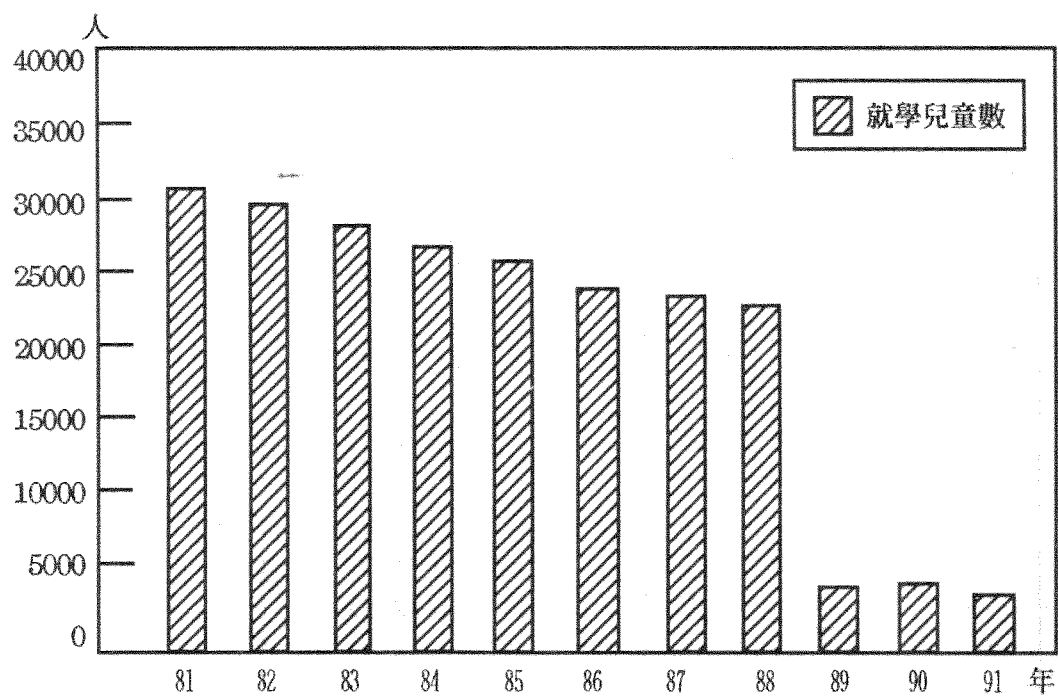


表33 臺北市士林區九十學年度國民中學學區一覽表

學校名稱	區 別	學 區 範 圍		校 址	電 話 號 碼	備註
		區 分	里 別			
至善國中	士林區	士林區	溪山、翠山、福林（1→2鄰） 岩山：至善、蘭雅共同學區。 福志、福林（3～5鄰）： 至善、士林共同學區。	士林區翠 山里十四 鄰至善路 二段三六 〇號	校：28411214 教：28411450 訓：28413036 總：28411350 人：28413203 會：28413203	
格致國中	士林區	士林區 北投區	公館、平等、永福、菁山、陽 明、新安。 湖山（3→7、11→13鄰）	士林區陽 明里六鄰 仰德大道 四段七五 號	校：28611614 教：28616613 訓：28616613 總：28610079 人：28616195 會：28616195	
蘭雅國中	士林區	士林區	三玉（6、10鄰除外11→22）、 天祿、聖山、名山、忠誠、蘭雅 、蘭興（5→18鄰），蘭雅、明 德共同學區。天壽（1→4鄰、 8→12鄰除外）。 岩山：至善、蘭雅共同學區。 芝山、東山：蘭雅、天母共同 學區。 德行：蘭雅、明德共同學區。 永欣：1→7鄰、10→22鄰： 石牌、蘭雅、明德共同學區。	士林區三 玉里十四 鄰忠誠路 二段五一 號	校：28316641 教：28329376 訓：28358537 總：28329377 人：28360193 會：28358536	
士林國中	士林區	士林區	福佳、福德、舊佳。 福林：6～18鄰。 義信、仁勇：士林、百齡共同 學區。 福志、福林（3～5鄰）： 至善、士林共同學區。	士林區福 德里十二 鄰中正路 三四五號	校：28819013 教：28828673 訓：28812202 總：28818140 人：28811684 會：28828674	

資料來源：本所民政課

表33 臺北市士林區九十學年度國中學學區一覽表 (續)

學校名稱	區 別	學 區 範 圍		校 址	電 話 號 碼	備 註
		區分	里別			
陽明高中 國中部	士林區	士林區	社子、後港。 社園：福安、陽明共同學區	士林區後 港里四鄰 中正路五 一〇號	校：28316430 教：28316200 訓：28316675 總：28316353 人：28316200 會：28351278	
		北投區	洲美。 葫東：蘭州、重慶、陽明共 同學區。			
福安國中	士林區	士林區	社新、永倫、福安、富洲。 社園：福安、陽明共同學區	士林區福 安里延平 北路七段 二五〇號	校：28108765 教：28105062 訓：28108767 總：28108766 人：28101419 會：28101419	
百齡高中 國中部	士林區	士林區	義信、仁勇：士林、百齡共同 學區。 承德、福華、前港、明勝、百 齡、福中。	士林區義 信里承德 路四段一 七七號	校：28826710 教：28831568 訓：28835138 總：28826710 人：28835049 會：28835049	
天母國中	士林區	士林區  北投區	天母、天山、天玉、天福、天 和、三玉（6、10鄰）天壽里 （5、6、7、13、14、15、 16鄰） 東山、芝山：天母、蘭雅共同 學區。 永欣（8、9鄰）	士林區三 玉里天母 東路一二 〇號	校：28716702 教：28716702 訓：28716751 總：28754864 人：28367342 會：28376342	

資料來源：本所民政課

表34 臺北市士林區九十學年度國民小學通學區域劃分覽表

校名	里	鄰	備 註
士 林	仁勇里、義信里、福佳里 1~3、5~6、9、10、12、14~16、19、20、26 鄰、福林里 8~18 鄰、舊佳里 16、18~22 鄰、福德里、德行 (1~4、6~8、10 鄰)、福佳 (4、7、8、11、13、17、18、21~25 鄰) 德華 (1、2、10~13、16~19) 士林、文昌國小共同學區		共同學區由家長選擇一校
士 東	天祿里、三玉里 15 16 17 18 19 20 21 22 鄰、蘭雅里 1~19、25 鄰、24 鄰 (與蘭雅共同學區)、天壽里 1~4 8~12 鄰、天福里 1~6 8~18 鄰 (與三玉共同學區)		
福 林	福林里 1~7 鄰、福志里、舊佳里 1~15、17 鄰、臨溪里 4、2、3 鄰		
陽明山	永福里、公館里、新安里、菁山里、芝山里第 1 鄰 (與芝山共同學區)、北投區湖山里 3~7 鄰、陽明里		
社 子	社新里 1、3~28 鄰、永倫里、福安里 1~10 鄰、社子里 2~5、8~11、17~24 鄰、社團里		
雨 聲	岩山里第 1~8、芝山里第 3 鄰、翠山里第 1 鄰、岩山里第 9~16 鄰 (與芝山、雨農共同學區) 名山 25~18 鄰 (與雨農共同學區)、芝山里 2、4~9、20、21、28、29 (與芝山共同學區)、名山里第 1~4 鄰、8~9 鄰、14、21 鄰 (與雨農共同學區)		大學區制
芝 山	芝山里 10~19、22~27、三玉里第 1~5、7~9、11~14 鄰、芝山里 2、4~9、20、21、28、29 (與雨聲共同學區)、芝山里 1 鄰 (與陽明山共同學區)、聖山里 1~4、9 鄰、岩山里 9~16 鄰 (與雨聲、雨農共同學區)、東山里 1~3、7~22 鄰、東山里 5 鄰 (與三玉共同學區) 聖山里 5~8 鄰 (與雨農共同學區)		
雨 農	忠誠里 1~22 鄰、岩山里 9~16 鄰 (與芝山、雨聲共同學區)、17、18 鄰 (與雨聲共同學區)、名山里第 1~4 鄰、8~9 鄰 14、21 鄰 (與雨聲共同學區)、名山里 5~7、10~13、15~20、22~24 鄰、聖山里 5~8 鄰 (與芝山共同學區)		
蘭 雅	蘭興里 1~4 鄰 (與文昌共同學區)、蘭興里 5~18 鄰、蘭雅里 20~23 鄰、蘭雅 24 鄰 (與士東共同學區)、德行里 5、9、11、12、13、14、15、16 鄰、忠誠里 23~28 鄰 (與雨農國小共同學區)		
富 安	富洲里、福安里第 11 12 鄰		
平 等	平等里 ※開放大學區制		
溪 山	溪山里 ※開放大學區制		大學區制
百 齡	後港里、福中里、前港里、福華里 21~30 鄰 (與劍潭共同學區)、百齡里		
葫 蘆	葫蘆、葫東里、富光里、福順里、社子里 1、6、7、12~16 鄰、社新里第 2 鄰		
雙 溪	翠山里 1~12 鄰、臨溪里 5~12 鄰		
天 母	天母里、天玉里、天山里 9、10、13、14 鄰、天山里 15~20 鄰 (與三玉共同學區)、天壽里 5~7、13~16 鄰、北投區永和里、永欣里 1~22 鄰、榮華里第 1 鄰		
文 昌	德華里 (3~9、14、15 鄰)、福佳里 4 7 8 11 13 17 18 21~25 鄰、德行里 1~4、6~8、10 鄰、蘭興里 1~4 鄰 (與蘭雅共同學區) 福佳 (4、7、8、11、13、17、18、21~25 鄰)、德華 (1、2、10~13、16~19 鄰) 與士林共同學區		
劍 潭	承德、明勝里、福華里 21~30 鄰百齡共同學區、中山區劍潭里 11~15 鄰、福華里 1~20 鄰		
三 玉	天和里、天山里 1~8、11、12 鄰、天福里 7、14~20 鄰、天福里 1~6、8~13 鄰 (與士東共同學區)、三玉里 6、10 鄰東山里 4、6 鄰、東山里 5 鄰 (與芝山共同學區)、天山里 15~20 鄰 (與天母共同學區)		

資料來源：本所民政課

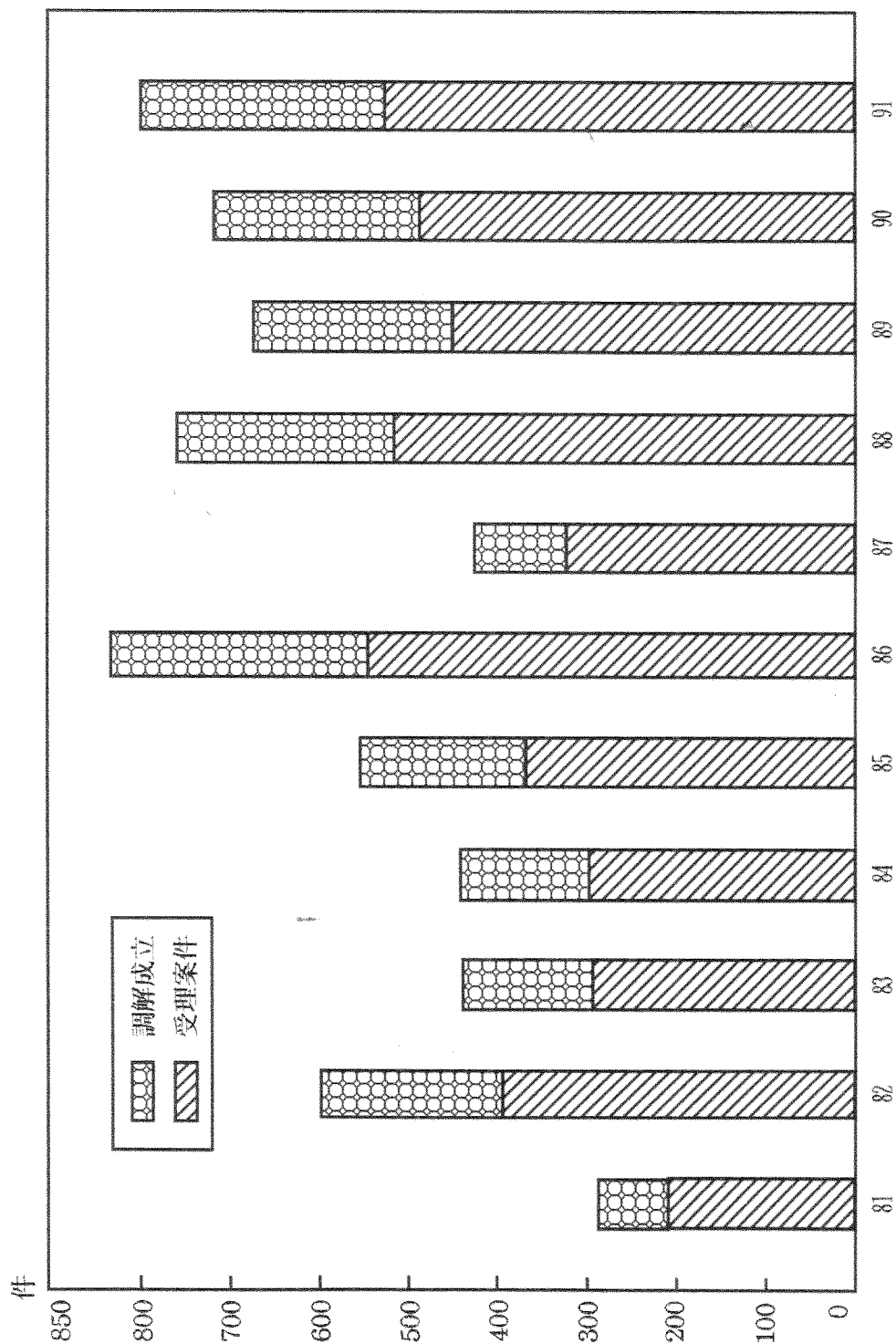
表35 臺北市士林區近年調解民、刑事概況統計表

年 別	類 別	受 理 案 件 數	調 解 成 立 件 數	調解不成立 件 數	未 辦 結 件 數	調 解 成 立 百分比(%)
81 年	民 事	202	69	108	25	34.16
	刑 事	4	3	1	-	75.00
82 年	民 事	368	182	179	7	49.46
	刑 事	27	21	6	0	77.78
83 年	民 事	272	140	131	1	51.47
	刑 事	13	12	1	-	92.31
84 年	民 事	287	138	146	3	48.10
	刑 事	10	9	1	-	90.00
85 年	民 事	347	178	169	-	51.30
	刑 事	16	12	4	-	75.00
86 年	民 事	532	286	236	10	53.76
	刑 事	14	10	4	0	71.43
87 年	民 事	285	89	178	18	31.22
	刑 事	39	23	15	1	58.97
88 年	民 事	417	170	242	5	40.77
	刑 事	102	60	42	0	58.82
89 年	民 事	387	166	220	1	42.89
	刑 事	67	46	10	1	68.66
90 年	民 事	292	140	151	0	47.00
	刑 事	194	98	96	1	50.00
91 年	民 事	282	164	117	1	58.16
	刑 事	255	97	153	5	38.04

資料來源：本所調解委員會



圖10 臺北市士林區近年調解民、刑事概況統計圖



本  
頁  
空  
白

會 社 、 肆

## 肆、社會

表36 臺北市士林區人民團體概況

中華民國九十一年底

團體別	團體數	職員數	會員數	
			個人會員 (自然人)	團體會員 (法人)
總計	3	3	1,235	-
職業團體	小計	-	-	-
	工人團體			
	工商團體			
	農民團體			
自由職業團體				
社會團體	小計	3	1,235	-
	青年團體			
	文化學術團體			
	宗教團體			
	公益團體	—		
	慈善團體			
	婦女團體	1	585	
	體育團體	1	400	
	其他	1	250	
聯誼組織	小計	-	-	-
	聯誼會			
	同學會			

資料來源：本所社會課

表37 臺北市士林區社區戶口數

中華民國九十一年底

社 區 名 稱	成立時間		所 在 地	戶 數	人 數		
	年	月			計	男	女
總 計				3,103	3,599	2,063	1,536
雙溪中央社區	81	6	翠 山	49	49	29	20
康福社區	82	2	福 華	69	79	43	36
臨溪社區	82	9	臨 溪	69	79	43	36
天母社區	83	4	天 母	123	134	83	51
富光社區	83	3	富 光	85	85	45	40
德華社區	83	4	德 華	88	100	59	41
蘭興社區	83	3	蘭 興	62	71	43	28
福佳社區	83	4	福 佳	145	166	120	46
天玉社區	83	8	天 玉	61	68	30	38
葫蘆社區	83	5	葫 蘆	120	135	83	52
蘭雅社區	84	8	蘭 雅	81	107	33	74
富洲社區	83	1	富 洲	131	157	48	109
葫東社區	83	5	葫 東	144	162	90	72
忠誠社區	86	1	忠 誠	73	82	50	32
福德社區	83	5	福 德	107	115	67	48
社園社區	83	8	社 園	172	189	125	64
天福社區	91	10	天 福	69	86	54	32
明勝社區	83	1	明 勝	51	60	39	21
社子社區	83	11	社 子	111	120	75	45
三玉社區	83	9	三 玉	63	85	16	69
永倫社區	85	10	永 倫	91	100	69	31
聖山社區	83	11	聖 山	65	79	48	31
社新社區	83	9	社 新	132	146	91	55
承德社區	87	8	承 德	60	71	47	24
福中社區	87	9	福 中	91	106	73	33
天祿社區	87	10	天 祿	109	117	40	77
義信社區	89	10	義 信	63	72	45	27
後港社區	85	7	後 港	109	122	75	47
正福林社區	87	2	福 林	75	96	51	45
前港社區	88	2	前 港	49	68	42	26
芝山岩社區	88	11	名 山	56	67	35	32
福林社區	88	12	福 志	97	119	71	48
福祿社區	89	11	福 華	49	70	45	25
天和社區	89	11	天 和	50	61	47	14
養生社區	91	10	蘭 雅	53	76	46	30
海光社區	89	11	富 光	81	100	63	37

資料來源：本所社會課

表38 臺北市士林區社區發展協會工作成果

中華民國九十一年

單位：次、場、班

社區發展 協會名稱	社 區 活 動							班 團 隊					志 願 服 務	社 區 觀 摩	美 綠 化 環 保	社 區 刊 物	福 利 服 務	人 才 培 訓
	小 計	民俗 節慶	自強 活動	全民 運動	社區 講座	社區 聯誼	其他 活動	小 計	合 唱 團	松柏 俱樂部	社區 教室	團隊 活動						
總 計	67	32	7	1	16	9	2	39	1	-	27	11	-	2	3	3	-	-
芝 山 岩	8	4	-	-	4	-	-	21	-	-	15	6	-	1	2	-	-	-
聖 山	4	-	-	-	-	4	-	-	-	-	-	-	-	-	-	-	-	-
社 新	1	-	-	-	-	1	-	2	-	-	-	2	-	-	-	-	-	-
福 佳	6	4	1	-	1	-	-	-	-	-	-	-	-	-	-	1	-	-
蘭 雅	4	3	1	-	-	-	-	10	-	-	10	-	-	-	-	-	-	-
天 母	1	1	-	-	-	-	-	-	-	-	-	-	-	-	-	-	-	-
義 信	1	-	1	-	-	-	-	-	-	-	-	-	-	-	-	-	-	-
社 園	5	4	1	-	-	-	-	1	-	-	-	1	-	-	-	-	-	-
福 林	4	2	1	1	-	-	-	1	1	-	-	-	-	1	1	1	-	-
德 華	-	-	-	-	-	-	-	-	-	-	-	-	-	-	-	-	-	-
葫 東	2	-	-	-	-	2	-	-	-	-	-	-	-	-	-	-	-	-
蘭 興	2	2	-	-	-	-	-	-	-	-	-	-	-	-	-	-	-	-
臨 溪	1	1	-	-	-	-	-	2	-	-	-	2	-	-	-	1	-	-
富 洲	5	2	-	-	3	-	-	-	-	-	-	-	-	-	-	-	-	-
忠 誠	1	-	-	-	-	1	-	-	-	-	-	-	-	-	-	-	-	-
明 勝	3	1	-	-	-	-	2	-	-	-	-	-	-	-	-	-	-	-
承 德	2	2	-	-	-	-	-	-	-	-	-	-	-	-	-	-	-	-
天 祿	11	2	-	-	8	1	-	-	-	-	-	-	-	-	-	-	-	-
正 福 林	2	2	-	-	-	-	-	-	-	-	-	-	-	-	-	-	-	-
天 合	1	1	-	-	-	-	-	-	-	-	-	-	-	-	-	-	-	-
海 光	1	1	-	-	-	-	-	-	-	-	-	-	-	-	-	-	-	-
天 福	2	-	2	-	-	-	-	2	-	-	2	-	-	-	-	-	-	-
養 生	-	-	-	-	-	-	-	-	-	-	-	-	-	-	-	-	-	-

資料來源：本所社會課



表39 臺北市士林區輔導市民臨時工作概況  
中華民國九十一年

月別	登記人數	社會局核配人數	符合人數			總人數		
			共計	男	女	(人數 * 天數)	人數	天數
總計	490	370	396	106	290	10,726,130.6	2,153	59,774.9
一月	9	5	5	1	4	973,084.0	184	5,288.5
二月	199	151	156	39	117	798,179.2	182	4,385.6
三月	37	15	18	7	11	872,154.0	180	4,845.3
四月	8	1	6	2	4	929,896.2	183	5,081.4
五月	8	7	7	1	6	964,707.6	186	5,186.6
六月	12	8	11	6	5	888,398.0	178	4,991.0
七月	8	2	7	3	4	898,651.6	179	5,020.4
八月	2	3	1	-	1	905,453.6	179	5,058.4
九月	3	1	3	1	2	874,702.4	176	4,969.9
十月	5	2	5	3	2	887,177.1	177	5,012.3
十一月	3	1	3	2	1	866,232.5	175	4,949.9
十二月	196	174	174	41	133	867,494.4	174	4,985.6

資料來源：本所社會課



表40 臺北市士林區低收入戶人口  
按季別分  
中華民國九十一年

單位：戶次、人次

季  別	低 收 入 戶											
	共 計		第 〇 類		第 一 類		第 二 類		第 三 類		第 四 類	
	戶 數	人 口 數	戶 數	人 口 數	戶 數	人 口 數	戶 數	人 口 數	戶 數	人 口 數	戶 數	人 口 數
第一季底 (自1月至3月)	1,110	2,357	44	44	36	41	242	573	503	1,031	285	668
第二季底 (自4月至6月)	1,179	2,531	48	48	37	42	247	592	521	1,097	326	752
第三季底 (自7月至9月)	1,189	2,613	48	48	37	41	246	596	521	1,127	337	801
第四季底 (自10月至12月)	1,134	2,590	52	52	38	45	213	510	469	1,132	362	851

資料來源：本所社會課

表41 臺北市士林區辦理急難救助概況  
中華民國九十一年

單位：人次、元

項 目	合 計 (9)=(6)+(7)+(8)	民 衆						後 備 軍 人 (7)	榮 民 (8)
		小 計 (6)=(1)+(2)+(3)+(4)+(5)	川資突然 發生困難 者(1)	生活突然 發生困難 者(2)	醫療費用 無力負擔 者(3)	喪葬費用 無力負擔 者(4)	其他意外 變故需緊 急救助者 (5)		
第一 季 (自一月至三月)	救助人次 (人次)	49	-	29	20	-	-	-	-
	救助金額 (元)	153,000	-	83,000	70,000	-	-	-	-
第二 季 (自四月至六月)	救助人次 (人次)	50	-	34	15	1	-	-	-
	救助金額 (元)	147,200	-	94,200	48,000	5,000	-	-	-
第三 季 (自七月至九月)	救助人次 (人次)	56	-	36	15	5	-	-	-
	救助金額 (元)	168,800	-	84,800	55,000	29,000	-	-	-
第四 季 (自十月至十二月)	救助人次 (人次)	54	-	28	22	4	-	-	-
	救助金額 (元)	156,000	-	67,000	64,000	25,000	-	-	-

資料來源：本所社會課

表42 臺北市士林區災害損失及救濟

年 別	災害種類 及 發生次數	受 災 人 數						房屋倒塌人數			其他財產 損失估值 ( 元 )	救 濟 金 物 款 金 ( 元 )	已救濟人 數	
		合 計	死 亡	失 踪	重 傷	輕 傷	災 民	全 倒	半 倒	估 價 ( 元 )				
81 年	火災 16 次	25	5	-	3	-	17	9	2	-	-	1,060,000	34	
82 年	火災 10 次	40	3	-	6	-	31	7	3	-	-	1,305,000	8	
83 年	火災 7 次 水災 1 次 風災 2 次	56	3	-	-	-	41	5	7	-	-	1,062,500	56	
84 年	火災 7 次	1	1	-	-	-	-	10	3	-	-	1,215,000	36	
85 年	火災 12 次 風災 2 次	5	1	-	4	-	-	6	8	-	13,295,000	-	70	
86 年	火災 10 次 風災 2 次	15	11	-	4	-	-	11	5	-	-	4,445,000	77	
87 年	火災 6 次 風災 1 次	137	2	-	1	1	133	1	4	-	-	1,975,000	146	
88 年	火災 5 次 電擊 1 次 震災 1 次	4	1	-	1	2	-	48	2	-	-	16,005,000	-	
89 年	火災 13 次	5	5	-	-	-	-	-	16	-	-	2,160,000	49	
90 年	火災 6 次 風災 1 次	11	8	-	3	0	0	6	14	24,600,000	-	3,016,900	2,673	
91 年	火災 6 次 震災 1 次 風災 1 次	2	1	-	1	-	0	安遷救助 55			-	-	1,994,822	57

資料來源：本所社會課

表43 臺北市士林區歷年低收入市民施醫概況

年 別	核 發 施 醫 證 數				施醫低收入戶及核發健康保險醫療單			
	計	門 診	住 院	輸 血	戶 數	人 口 數		
						小 計	男	女
81年	3,099	2,396	703	-	-	9,912	9,714	198
82年	3,454	2,717	737	-	-	9,985	9,815	170
83年	3,432	2,786	646	-	-	11,570	11,412	158
84年	-	-	-	-	-	3,153	11,412	-
85年	-	-	-	-	-	-	-	-
86年	-	-	-	-	-	-	-	-
87年	-	-	-	-	-	-	-	-
88年	-	-	-	-	-	-	-	-
89年	-	-	-	-	-	-	-	-
90年	-	-	-	-	-	-	-	-
91年	-	-	-	-	-	-	-	-

資料來源：本所社會課

表44 臺北市士林區歷年輔導低收入市民臨時工作概況

年 別	輔導工作 人 數	工 作 情 形		工 資 總 額 (新 台 幣 元)	平均每人每日工資 (新 台 幣 元)
		總 人 日 數	每人平均工 作天數(月)		
81年	1,623	43,187.5	26.60	17,275,000	400
82年	1,662	43,383.5	26.00	17,353,400	400
83年	1,656	45,335	27.30	18,134,000	400
84年	1,697	46,613	27.00	19,805,750	450
85年	1,735	45,673	26.33	21,729,475	-
86年	1,732	145,883.5	26.49	22,941,750	500
87年	1,621	45,603	28.17	23,177,500	500
88年	1,705	44,843.6	26.32	22,412,800	500
89年	1,616	45,401.95	28.10	22,700,975	500
90年	1,780	49,135	27.60	24,567,500	500
91年	2,153	59,774.9	27.76	29,887,450	500

資料來源：本所社會課

表45 臺北市士林區老人暨身心障礙市民申領免費乘車優待票發放情形  
中華民國九十一年

單位：本(張)

月 別	愛 殘 票	敬 老 票	身 心 障 礙 陪 伴 者 優 待 票	合 計
總 計	28,555	156,735	443	185,733
一 月	2,131	10,456	51	12,638
二 月	1,813	10,644	29	12,486
三 月	1,875	11,546	39	13,460
四 月	2,389	13,434	40	15,863
五 月	2,439	13,871	34	16,344
六 月	2,316	13,437	27	15,780
七 月	2,532	14,030	43	16,605
八 月	2,521	13,900	41	16,462
九 月	2,562	14,121	38	16,721
十 月	2,683	14,000	36	16,719
十 一 月	2,514	12,685	31	15,230
十 二 月	2,780	14,611	34	17,425

附 註：65歲以上未滿70歲者，每人每月限領1張；70歲以上及身心障礙者，每人每月最高可領2張。

資料來源：本所社會課

表46 臺北市士林區身心障礙人口一覽表  
中華民國九十一年

單位：人

年 齡 身 心 障 礙 程 度	總 計	0~未滿3歲	3~未滿6歲	6~未滿12歲	12~未滿15歲	15~未滿18歲	18~未滿30歲	30~未滿45歲	45~未滿60歲	60~未滿65歲	65歲以上
總 計	10,717	24	91	261	147	183	1,010	1,987	2,293	659	4,062
輕 度	2,887	7	19	72	42	71	312	499	624	169	1,072
中 度	3,732	3	21	83	39	56	363	812	829	219	1,307
重 度	2,466	9	37	81	42	39	199	414	468	145	1,032
極 重 度	1,632	5	14	25	24	17	136	262	372	126	651

附註：

資料來源：本所社會課



# 建 經 伍



## 伍、經建

表47 臺北市士林區市場一覽表

市 場 名 稱	所在里別	公私有別	批發零售別	地 址
芝 山 市 場	芝 山	私 有	零 售	台北市德行東路331巷35號
台北天母家樂福超級市場	蘭 興	私 有	批 發	台北市德行西路47號
社 子 市 場	社 子	私 有	零 售	台北市延平北路6段社子街口
臨 溪 市 場	翠 山	私 有	零 售	台北市至善路
五區肉品批發市場	蘭 興	公 有	批 發	台北市福華街180號
第二果菜批發市場	福 佳	公 有	批 發	台北市基河路臨450號
士 林 市 場	義 信	公 有	零 售	台北市大南路89號
士 東 市 場	蘭 雅	公 有	零 售	台北市士東路100號
葫 蘆 堵 市 場	葫 蘆	私 有	零 售	台北市延平北路5段163巷4號
雙 溪 超 級 市 場	翠 山	公 有	零 售	台北市翠山里明溪街9號
文 化 超 級 市 場	陽 明	公 有	零 售	台北市格致路7號
天 母 超 級 市 場	忠 誠	公 有	零 售	台北市中山北路7段154巷6號
裕毛屋大葉高島屋店	三 玉	私 有	零 售	台北市忠誠路2段55號B1

資料來源：本所經建課

表48 臺北市士林區歷年度量衡檢查

單位：件

年 別	檢 查 一 件 數			備 考
	共 計	合 格	不 合 格	
81 年 底	616	599	17	
82 年 底	674	653	21	
83 年 底	445	432	13	
84 年 底	401	397	4	
85 年 底	164	162	2	
86 年 底	155	155	0	
87 年 底	156	156	0	
88 年 底	81	81	0	
89 年 底	135	135	0	
90 年 底	0	0	0	
91 年 底	0	0	0	

資料來源：本所經建課

表49 臺北市士林區歷年不動產買賣鑑證件數

單位：件

年 別	共 計	房屋買賣件數	土地買賣件數	其 他	備 註
80 年 底	993	993	-		
81 年 底	1,118	1,118	-		
82 年 底	1,061	1,061	-		
83 年 底	1,111	1,111	-		
84 年 底	1,258	1,157	-		
85 年 底	1,163	1,163	-	101	
86 年 底	1,043	877	-	166	
87 年 底	895	757	-	168	
88 年 底	726	618	-	108	監證業務於八十八年七月十五日公布取消
90 年 底	0	0	-	0	
91 年 底	0	0	-	0	

資料來源：本所經建課

表50 臺北市士林區近年鄰里工程鋪建八公尺以下水溝路面概況

年 別	施工件數	受益里數	完 成 工 程 數 量		工 程 總 價 (元)
			鋪 設 路 面 (平方公尺)	修 建 水 溝 (公 尺)	
81 年 底	23	6	24,640	5,009	33,385,267
82 年 底	8	8	4,776	1,658.5	7,061,760
83 年 底	4	4	5,235.95	823	8,449,620
84 年 底	2	2	7,582	586.5	2,801,890
85 年 底	-	-	-	-	-
86 年 底	3	6	29,664	1,930	16,364,680
87 年 底	3	4	9,290	2,826	15,269,287
88 年 底	1	1	3,664	364	3,970,000
89 年 底	-	-	-	-	-
90 年 底	530	48	82,636	1,337.7	33,233,904
91 年 底	500	50	67,289	8,986	14,250,464

資料來源：本所經建課

表51 臺北市士林區歷年耕地面積及農業戶口

面積單位：公頃

年底別	耕 地 面 積				農 戶 數						農 人 數						
	總 計	水 共 計	田		旱 田	共 計	自 耕 農	半 自 耕 農	佃 農	非 耕 種 農	雇 農	共 計	自 耕 農	半 自 耕 農	佃 農	非 耕 種 農	雇 農
			兩 期 作	單 期 作													
81 年底	1,149.93	159.12	40.61	118.51	990.81	2,897	2,326	169	135	71	196	9,786	8,305	545	423	319	194
82 年底	1,250.22	259.41	259.41	0	990.81	2,742	2,251	156	135	60	140	9,467	8,115	518	423	271	140
83 年底	1,228.58	197.38	197.38	0	1,031.20	2,781	2,147	156	135	126	217	9,386	7,843	518	423	318	284
84 年底	1,187.26	255.21	255.21	0	932.05	2,182	1,429	69	128	237	319	7,242	6,285	147	149	295	366
85 年底	1,187.26	255.21	255.21	0	932.05	1,613	1,408	74	82	11	38	5,336	4,572	176	129	49	410
86 年底	1,128	197	122	75	931	1,638	1,037	185	67	45	304	5,416	3,151	414	175	496	1,180
87 年底	1,174.84	256.70	256.70		918.14	1,453	874	201	167	67	144	4,980	3,081	411	574	205	709
88 年底	1,068.57	160.35	160.35	0	908.22	1,209	728	181	142	43	115	2,981	1,944	350	326	131	230
89 年底	1,054.61	155.70	155.70	0	898.91	974	611	121	123	32	87	2,069	1,344	158	258	118	191
90 年底	1,054.61	155.70	155.70	0	898.91	937	629	72	151	20	65	1,905	1,280	110	317	72	126
91 年底	1,054.61	1,054.61	159.70	0	894.91	880	636	91	68	20	65	1,843	1,375	112	157	76	123

附註：農家人口：原則上指在農牧戶內共同居住，並營共同生活之人口，惟因就業經常居住在外，但需提供本人所得50%以上維持農家生活或提供之金額為全戶家計費用50%以上者，及因就學（含失業）經常居住在外，其本人生活費用50%以上由農家提供者亦列為農家人口。

資料來源：本所經建課

表52 臺北市士林區歷年米穀種類面積及產量

產量單位：公斤  
種植面積單位：公頃

年 別	期 別	總 計			梗 稻			硬 秈 稻		
		種 植 面 積	產 量	每 公 頃 平均產量	種 植 面 積	產 量	每 公 頃 平均產量	種 植 面 積	產 量	每 公 頃 平均產量
82 年 底	第 1 期	0.84	2,520	3,000.00	0.84	2,250	3,000.00	-	-	-
	第 2 期	0.84	2,016	2,400.00	0.84	2,016	2,400.00	-	-	-
83 年 底	第 1 期	0.73	2,190	3,000.00	0.73	2,190	3,000.00	-	-	-
	第 2 期	0.73	1,752	2,400.00	0.73	1,752	2,400.00	-	-	-
84 年 底	第 1 期	0.73	2,190	3,000.00	0.73	2,190	3,000.00	-	-	-
	第 2 期	0.73	1,460	2,000.00	0.73	1,460	2,000.00	-	-	-
85 年 底	第 1 期	0.73	1,885	2,500.00	0.73	1,825	2,500.00	-	-	-
	第 2 期	0.73	1,460	2,000.00	0.73	1,460	2,000.00	-	-	-
86 年 底	第 1 期	0.73	5,840	8,000.00	0.73	5,840	8,000.00	-	-	-
	第 2 期	0.73	2,044	2,800.00	0.73	2,044	2,800.00	-	-	-
87 年 底	第 1 期	0.73	2,445	3,350.00	0.73	2,445	3,350.00	-	-	-
	第 2 期	0.73	2,065	2,830.00	0.73	2,065	2,830.00	-	-	-
88 年 底	第 1 期	0.83	2,556	3,080.00	0.83	2,556	3,080.00	-	-	-
	第 2 期	0.83	2,199	2,650.00	0.83	2,199	2,650.00	-	-	-
89 年 底	第 1 期	0.27	770	2,850.00	0.27	770	2,850.00	-	-	-
	第 2 期	0.27	675	2,500.00	0.27	675	2,500.00	-	-	-
90 年 底	第 1 期	0.27	729	2,700	-	-	-	0.27	729	2,700
	第 2 期	0.27	648	2,400	-	-	-	0.27	648	2,400
91 年 底	第 1 期	0.27	756	2,800	0.27	756	2,800	-	-	-
	第 2 期	0.27	648	2,400	0.27	648	2,400	-	-	-

附 註：87年栽培稻名稱修正，蓬萊米修正為梗稻；在來米修正為硬秈稻。

資料來源：本所經建課

表53 臺北市士林區歷年園藝作物種植面積及產量  
(蔬菜類)

年 別	根 菜 類		莖 菜 類		葉 菜 及 花 菜 類		果 菜 類	
	種 植 面 積	產 量	種 植 面 積	產 量	種 植 面 積	產 量	種 植 面 積	產 量
82 年 底	92.00	1,150,000	61.20	869,040	543.10	7,114,610	69.00	552,000
83 年 底	102.00	1,071,000	73.20	1,015,400	578.30	6,361,300	81.10	364,850
84 年 底	113.20	1,086,700	80.10	1,001,250	436.40	4,145,800	73.30	307,860
85 年 底	51.2	163,840	20.3	83,230	246.2	1,426,800	14.7	52,920
86 年 底	49.6	151,000	27.2	107,000	219.3	1,276,000	22.1	69,400
87 年 底	42.4	114,900	22.1	88,800	198.6	987,600	10	34,800
88 年 底	51.61	132,000	33.3	105,800	221.21	1,148,500	8.31	29,100
89 年 底	47.1	120,000	37.2	121,000	272.00	1,627,000	6.9	17,600
90 年 底	68.20	187,000	32.40	118,000	311.60	1,845,000	11.30	30,600
91 年 底	8.2	38,838	22.19	205,900	527.66	5,377,972	44.8	218,475

資料來源：本所經建課

表54 臺北市士林區歷年園藝作物種植面積及產量

(果實類)

產量單位：公斤  
種植面積單位：公頃

年 別	香 蕉		柑 橘		蕃 石 榴		木 瓜		鳳 梨		梨		其 他	
	種 植 面 積	產 量	種 植 面 積	產 量	種 植 面 積	產 量	種 植 面 積	產 量	種 植 面 積	產 量	種 植 面 積	產 量	種 植 面 積	產 量
82 年 底	-	-	66.29	185,410	1.00	12,500	0.15	600	-	-	-	-	63.73	1,948,100
83 年 底	-	-	80.29	185,410	1.10	11,250	0.17	300	-	-	-	-	92.24	1,779,475
84 年 底	-	-	36.83	72,805	0.13	2,800	0.10	450	-	-	-	-	70.42	964,255
85 年 底	-	-	27.58	63,800	0.09	1,600	-	-	-	-	-	-	62.9	397,950
86 年 底	-	-	23.20	51,400	-	-	-	-	-	-	-	-	51.1	308,000
87 年 底	-	-	16.2	40,800	0.03	700	0	0	0	0	0	0	78.3	412,100
88 年 底	-	-	18.6	41,600	0	0	0	0	0	0	0	0	56.2	238,000
89 年 底	-	-	13.2	33,300	0	0	0	0	0	0	0	0	39.2	183,200
90 年 底	-	-	16.7	45,000	0	0	0	0	0	0	0	0	44.10	211,100
91 年 底	-	-	13.5	115,500	-	-	-	-	-	-	-	-	68	208,000

資料來源：本所經建課

資料來源：本所經建課

表55 臺北市士林區歷年普通及特種作物種植面積及產量

產量單位：公斤  
種植面積單位：公頃

年 別	甘 藷		高 梁		玉蜀黍		生 食 用 蔗		茶		落花生		香 花 物		其 他	
	種 植 面 積	產 量	種 植 面 積	產 量	種 植 面 積	產 量	種 植 面 積	產 量	種 植 面 積	產 量	種 植 面 積	產 量	種 植 面 積	產 量	種 植 面 積	產 量
82 年 底	2.00	31,500	-	-	-	-	-	-	-	-	-	-	-	-	-	-
83 年 底	1.00	15,200	-	-	-	-	-	-	-	-	-	-	-	-	-	-
84 年 底	1.40	2,860	-	-	-	-	-	-	-	-	-	-	-	-	-	-
85 年 底	2	5,270	-	-	-	-	-	-	-	-	-	-	-	-	-	-
86 年 底	1.50	4,800	-	-	-	-	-	-	-	-	-	-	-	-	-	-
87 年 底	1.50	4,050	-	-	-	-	1.5	4,050	-	-	-	-	-	-	-	-
88 年 底	1.7	5,100	-	-	-	-	-	-	-	-	-	-	-	-	-	-
89 年 底	1.5	4,900	-	-	-	-	-	-	-	-	-	-	-	-	-	-
90 年 底	1.8	15,700	-	-	-	-	-	-	-	-	-	-	-	-	-	-
91 年 底	10.3	90,573	-	-	-	-	-	-	-	-	-	-	-	-	33.76	222,088

資料來源：本所經建課



表56 臺北市士林區歷年家畜家禽頭數

年 別	家 畜						家 禽				
	牛	馬	豬	羊	鹿	兔	雞	鴨	鵝	火雞	鴿
82 年度	30	-	824	-	180	10	2,565	-	4	-	-
83 年度	34	0	503	0	169	17	1,705	0	4	0	0
84 年度	31	0	858	0	111	11	2,020	0	3	0	0
85 年度	29	-	861	0	87	0	1,332	11	3	0	0
86 年度	30	0	599	0	73	9	1,470	4	2	0	0
87 年度	36	0	688	0	65	6	4,170	0	2	0	0
88 年度	3	0	832	0	47	0	5,251	6	3	0	0
89 年度	33	0	809	0	38	0	4,910	2	10	2	0
90 年度	31	0	610	0	38	0	5,665	2	10	2	0
91 年度	30	-	617	-	36	-	5,700	2	7	2	-

資料來源：本所經建課

表57 臺北市士林區鄰里公園概況

中華民國九十一年

單位：人

公園名稱	所在里別	面積 m <sup>2</sup>	位	址	認養情形	園	長	認養人數	認養者性質	備	註
至德園	臨溪	8722	至善路2段113巷		良	好	周慶麟	1	公	故宮博物院	
社正	社子	3866	中正路與重慶北路交叉處		良	好	高碧玉	1	商	土風舞社	
蘭興一號	蘭興	4263	中山北路6段405巷旁		良	好	莊有福、莊朝月雲、家樂福天母店、士林電機	4	個人、商		
蘭興二號	天壽	1681	中山北路6段土東國小對面		良	好	陳清江	1	商	鄰長	
天和一號	天和	1858	天母東路69巷口		良	好	莊福來	1	公	里長	
天和福	天福	1580	天母東路22巷23號對面		良	好	江啓南	1	公	里長	
德仁	德華	348	文林路714巷內		良	好	鄭榮方、寇兵練二二二番	2	公	里長	
碩溪	蘭興	4050	德行西路93巷底		良	好	陳張玉盛、郭明來、柯玉芳、林秀燕	4	個人		
至誠	岩山	3326	至誠路1段24號對面		良	好	曹昌隆、張詠詩、曹永義、許惠美、校國榮	5	公、個人	里長	
新佳	福佳	677	文昌路179巷12號對面		良	好	新佳土風舞社—閻麗雲	1	社團	新佳土風舞社	
華聲	福佳	3754	華聲街20號對面		良	好	台北市松智園土林分處、松智社、松智發展會、松智聯誼會、松智光合團體發展、松智電台	5	個人、社團、商、公		
承德	福德	8240	大南路138號對面		良	好	陳林玉貴	1	個人		
福中	福中	3852	福港街107巷百齡國小附近		良	好	簡金玉	1	社團	晨曦土風舞社	
後港	後港	3411	度量衡檢定所旁		良	好	林天助	1	公	鄰長	
明勝	明勝	221	通河東街76巷8弄		良	好	林秀珍	1	個人		
基河	承德	2101	中山北路與通河街交叉口		良	好	曾玉寅	1	公	鄰長	
福順	福順	1827	延平北路5段136巷		良	好	陳志誠	1	公	里長	
外雙溪	臨溪	2240	至善路2段284巷19號		良	好	衛理女中	1	公	學校	

表58 臺北市士林區近年三七五出租約動態

單位面積：公頃

年別	上年(月)底實有數			租約訂立			租約變更			租約終止			租約註銷			本(月)底實有數		
	戶數	筆數	面積	戶數	筆數	面積	戶數	筆數	面積	戶數	筆數	面積	戶數	筆數	面積	戶數	筆數	面積
82年	117	458	65.217263	-	-	-	-	(-)1	(-)0.0021	(-)2	(-)5	(-)1.236376	-	-	-	115	452	63.978287
83年	115	452	63.978287	-	-	-	-	(-)5	(-)0.2098	-	-	-	-	-	-	115	447	63.768487
84年	115	452	63.978287	(+)2	(+)5	(+)1.875259	(+)18 (-)17 0.0061 (-)0.452613	(-)1	(-)0.0021	-	-	-	-	-	-	117	458	65.409033
85年	117	458	65.409033	-	-	-	-	(-)8	(-)0.0660	1	1	(-)0.1288	-	-	-	116	449	65.214233
86年	116	449	65.214233	(+)4	(+)7	(+)0.5917	-	(-)3	(-)0.015211	2	3	1.00797	3	25	3.05486	115	425	61.728666
87年	115	425	61.728666	-	-	-	-	(-)2	(-)0.0193	-	-	-	-	-	-	115	423	61.709366
88年	115	423	61.709366	-	-	-	-	-	-	1	1	0.3258	1	1	0.6182	113	421	60.765366
89年	113	421	60.765366	-	-	-	-	1	0.017639	-	-	0	1	2	0.1746	112	418	60.573127
90年	112	418	60.573127	(+)2	(+)2	(+)0.874205	4	12	2.415108	-	-	0	(-)4	(-)8	0.1232	110	412	61.324132
91年	110	412	61.324132	-	-	-	-	-	-	4	8	0.970774	-	-	-	111	420	60.353358

資料來源：本所經建課

# 陸、兵 役

# 陸、兵役

表59 臺北市士林區歷年發放貧困征屬各項補助費概況

金額單位：新台幣元

年 別	總 計		生育補助費		喪葬補助費		災 害 救 濟 金		特 別 救 濟 金		特 別 補 助		慶弔儀金	
	戶 數	金 額	戶 數	金 額	戶 數	金 額	戶 數	金 額	戶 數	金 額	戶 數	金 額	戶 數	金 額
82 年 底	96	540,000	2	20,000	2	40,000	2	45,000	37	163,100	53	271,900	-	-
83 年 底	41	241,600	2	20,000	1	20,000	2	45,000	36	156,600	52	271,500	-	-
84 年 底	134	702,200	4	40,000	1	20,000	-	-	61	260,600	68	381,600	-	-
85 年 底	148	1,868,800	3	30,000	-	-	59	1,490,000	86	348,800	28	45,000	-	-
86 年 底	227	2,270,000	36	360,000	-	-	-	-	191	764,000	191	1,146,000	-	-
87 年 底	225	1,044,900	9	90,000	3	75,000	1	30,000	62	372,000	59	477,900	-	-
88 年 底	184	1,187,400	0	0	0	0	2	60,000	62	520,800	62	502,200	58	104,400
89 年 底	65	361,000	0	0	1	25,000	1	15,000	17	132,000	23	147,600	23	41,400
90 年 底	76	502,300	0	0	1	25,000	1	15,000	21	172,800	35	257,100	18	32,400
91 年 底	63	473,200	0	0	2	50,000	0	0	12	97,500	45	318,500	4	7,200

資料來源：本所兵役課



表60 臺北市士林區歷年貧困征屬安家生活扶助金統計表

金額單位：新台幣元

年 別	共 計			一 次 安 家 費			三節生活補助金			服役第三年三 節生活扶助金			生 活 扶 助 金		
	戶 數	人 口 數	金 額	戶 數	人 口 數	金 額	戶 數	人 口 數	金 額	戶 數	人 口 數	金 額	戶 數	人 口 數	金 額
82 底	161	331	2,447,331	14	27	178,700	147	304	2,261,600	-	-	72,800	0	0	0
83 年底	105	206	1,774,800	5	10	120,000	100	196	1,654,800	-	-	-	0	0	0
84 年底	100	209	1,989,500	12	24	220,400	88	185	1,769,100	-	-	-	0	0	0
85 年底	91	201	2,168,400	88	197	2,113,200	3	4	55,200	-	-	-	0	0	0
86 年底	176	318	4,167,600	88	159	2,083,800	88	159	2,083,800	-	-	-	0	0	0
87 年底	150	328	4,214,650	26	56	730,550	124	272	3,484,100	-	-	-	0	0	0
88 年底	147	313	4,583,250	19	40	618,000	128	273	3,965,250	-	-	-	0	0	0
89 年底	144	348	4,940,500	18	48	570,600	0	0	0	-	-	-	126	300	4,369,900
90 年底	84	212	2,552,350	13	25	318,400	71	187	2,233,950	-	-	-	-	-	-
91 年底	83	190	2,368,800	13	34	369,600	70	156	1,999,200	-	-	-	-	-	-

資料來源：本所兵役課

保 健 、 染



表61 臺北市士林區公所全民健保第一類保險對象統計

中華民國九十一年

單位：人

年（月）別		當月新加保數			當月退保數			當年（月）底合計數																																																																																																																																																																																																																																																																																																																																																																																																																																																																																																																																																																																																																																																																		
		里		長	鄰		長	里		共計	長		里		共計	鄰		長	里		共計	鄰		長	里		共計	鄰		長	里		共計	鄰		長	里		共計	鄰		長	里		共計	鄰		長	里		共計	鄰		長	里		共計	鄰		長	里		共計	鄰		長	里		共計	鄰		長	里		共計	鄰		長	里		共計	鄰		長	里		共計	鄰		長	里		共計	鄰		長	里		共計	鄰		長	里		共計	鄰		長	里		共計	鄰		長	里		共計	鄰		長	里		共計	鄰		長	里		共計	鄰		長	里		共計	鄰		長	里		共計	鄰		長	里		共計	鄰		長	里		共計	鄰		長	里		共計	鄰		長	里		共計	鄰		長	里		共計	鄰		長	里		共計	鄰		長	里		共計	鄰		長	里		共計	鄰		長	里		共計	鄰		長	里		共計	鄰		長	里		共計	鄰		長	里		共計	鄰		長	里		共計	鄰		長	里		共計	鄰		長	里		共計	鄰		長	里		共計	鄰		長	里		共計	鄰		長	里		共計	鄰		長	里		共計	鄰		長	里		共計	鄰		長	里		共計	鄰		長	里		共計	鄰		長	里		共計	鄰		長	里		共計	鄰		長	里		共計	鄰		長	里		共計	鄰		長	里		共計	鄰		長	里		共計	鄰		長	里		共計	鄰		長	里		共計	鄰		長	里		共計	鄰		長	里		共計	鄰		長	里		共計	鄰		長	里		共計	鄰		長	里		共計	鄰		長	里		共計	鄰		長	里		共計	鄰		長	里		共計	鄰		長	里		共計	鄰		長	里		共計	鄰		長	里		共計	鄰		長	里		共計	鄰		長	里		共計	鄰		長	里		共計	鄰		長	里		共計	鄰		長	里		共計	鄰		長	里		共計	鄰		長	里		共計	鄰		長	里		共計	鄰		長	里		共計	鄰		長	里		共計	鄰		長	里		共計	鄰		長	里		共計	鄰		長	里		共計	鄰		長	里		共計	鄰		長	里		共計	鄰		長	里		共計	鄰		長	里		共計	鄰		長	里		共計	鄰		長	里		共計	鄰		長	里		共計	鄰		長	里		共計	鄰		長	里		共計	鄰		長	里		共計	鄰		長	里		共計	鄰		長	里		共計	鄰		長	里		共計	鄰		長	里		共計	鄰		長	里		共計	鄰		長	里		共計	鄰		長	里		共計	鄰		長	里		共計	鄰		長	里		共計	鄰		長	里		共計	鄰		長	里		共計	鄰		長	里		共計	鄰		長	里		共計	鄰		長	里		共計	鄰		長	里		共計	鄰		長	里		共計	鄰		長	里		共計	鄰		長	里		共計	鄰		長	里		共計	鄰		長	里		共計	鄰		長	里	

附註：第一類保險對象係指里、鄰長。

資料來源：本所健保課

表62 臺北市士林區公所全民健保第六類保險對象統計表  
中華民國九十一年

單位：人

年(月)別	當月新加保數			當月退保數			當年(月)底合計數		
	共計	榮民及榮眷		共計	榮民及榮眷		共計	榮民及榮眷	
		被保險人	眷屬保人		被保險人	眷屬保人		被保險人	眷屬保人
九十一年年底數	-	-	-	-	-	-	508,435	82,809	44,519
總計	15,749	404	10,083	9,708	150	207	-	-	-
一月	2,096	72	1,322	988	17	16	509,543	82,864	44,540
二月	990	31	673	567	14	4	508,966	82,881	44,558
三月	1,439	45	929	932	19	19	509,473	82,907	44,593
四月	1,285	25	826	935	10	20	509,823	82,922	44,601
五月	1,357	40	875	875	18	20	510,305	82,944	44,613
六月	1,163	27	749	757	8	16	510,711	82,963	44,623
七月	1,421	35	925	962	13	20	511,150	82,985	44,635
八月	1,302	24	899	897	10	27	511,555	82,999	44,611
九月	1,006	28	616	763	12	26	511,798	83,015	44,619
十月	1,315	28	858	734	4	10	512,379	83,039	44,655
十一月	1,049	21	703	632	12	15	512,796	83,048	44,670
十二月	1,326	28	924	666	13	14	513,240	83,063	44,694
九十一年合計	15,749	404	10,083	9,708	150	207	508,435	82,809	44,519

附註：第六類保險對象係指榮民、榮眷、地區人口(殘障、老年人口)  
資料來源：本所健保課

表63 臺北市士林區公所全民健保第五類保險對象統計  
中華民國九十一年

單位：人

月	別	當 月	新 加	保 數	當 月	退 保 數	當 年 (月) 底 合 計 數
九	九十年年底數			-		-	17,883
十	總計			716		184	
一	一月			58		12	17,929
二	二月			41		7	17,963
三	三月			35		7	17,991
四	四月			48		22	18,017
五	五月			69		7	18,079
六	六月			55		18	18,116
七	七月			90		9	18,197
八	八月			79		27	18,249
九	九月			71		15	18,305
十	十月			55		25	18,335
十一	十一月			61		24	18,372
十二	十二月			54		11	18,415

附註：第五類健保保險對象係指貧戶。

資料來源：本所健保課

中華民國九十一年

區 務 統 計 要 覽

編 印 者：台北市士林區公所

區 長：葉 傑 生

會計主任：林 惠 姿

執行編輯：林惠姿、王雅芳

出版日期：中華民國九十二年五月

印 刷 者：字友有限公司

新 址：台北市仁愛路四段419-1號2樓

電 話：(02)27774444

# 臺北市士林區行政區域圖

## 陽明山地區

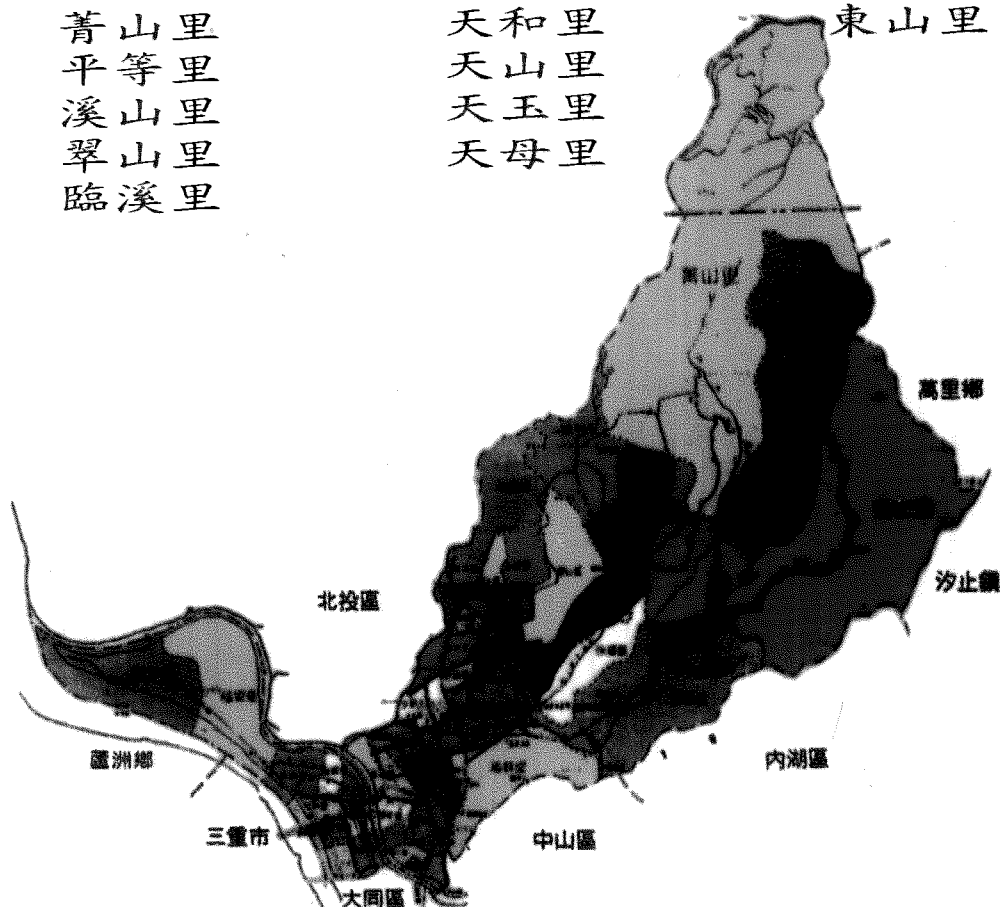
永福里  
公館里  
新安里  
陽明里  
菁山等里  
平溪里  
翠山里  
臨溪里

## 天母地區

三玉里  
天天里  
天福里  
天祿里  
天壽里  
天和公司  
天玉山里  
天母里

## 芝山岩地區

岩山里  
名山里  
聖山里  
芝山里  
東山里



## 社子地區

福順里  
富光里  
葫蘆里  
葫蘆東里  
社子新里  
社園里  
社倫里  
社安里  
社福里  
社洲里

## 後港地區

後港里  
後港里  
前港里  
百齡里  
承德里  
福華里  
明勝里

## 街上地區

仁勇里  
義信里  
福林里  
福德里  
福志里  
福佳里  
福里

## 蘭雅地區

蘭行里  
德華里  
德誠里  
忠雅里  
蘭興里